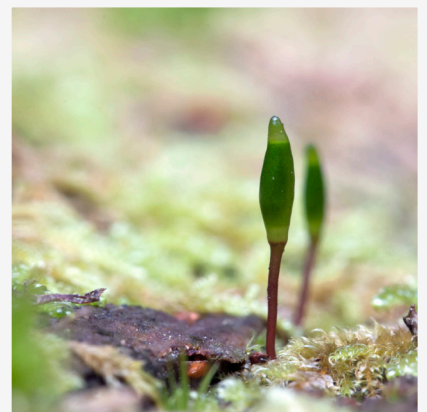


Bevarandeplan för Natura 2000-området

# Bredsjönäs



Omslagsfoto: Per Folkesson



LÄNSSTYRELSEN  
Södermanlands län



## **Natura 2000**

Natura 2000 är ett ekologiskt nätverk av värdefulla naturområden inom EU. Utpekande av Natura 2000- områden bygger på krav som finns i EUs fågeldirektiv och art- och habitatdirektiv. Syftet är att hejda utrotning av vilda djur och växter och att hindra att deras livsmiljöer förstörs. Alla medlemsländer ska peka ut områden dels för fåglar som anges i EUs fågeldirektiv, dels för naturtyper och arter som anges i art- och habitatdirektivet. Genom utpekandet åtar sig länderna att de utpekade värdena i områdena ska bevaras långsiktigt. Natura 2000-nätverket är en av hörnstenarna i EUs arbete för att bevara biologisk mångfald. I fågeldirektivet och habitatdirektivet listas 170 naturtyper och sammanlagt cirka 900 växt- och djurarter som särskilt värdefulla. 90 av naturtyperna och drygt 100 av djur- och växtarterna i habitatdirektivets bilaga 1 och 2 finns i Sverige. Därtill häckar regelbundet cirka 60 av fågeldirektivets fåglar i vårt land.

## **Bevarandeplaner**

För varje Natura 2000- område ska Länsstyrelsen ta fram en beskrivning. Detta ska göras i särskilda bevarandeplaner eller i en skötselplan om området även är naturreservat. I planen ska det finnas en beskrivning av området med bevarandesyfte, bevarandemål och beskrivningar av de naturtyper och arter som ska bevaras och bidra till gynnsam bevarandestatus. Hot mot Natura 2000-områdets arter och naturtyper, och behov av bevarandeåtgärder, t ex skydd eller skötsel, ska beskrivas. Informationen ska underlätta förvaltningen av området och tillståndsprövningar enligt miljöbalken.

Bevarandeplanen ska fastställas av Länsstyrelsen, som även är ytterst ansvarig för att målsättningen med området uppfylls. Bevarandeplanen ska revideras när ny kunskap tillkommer eller när förutsättningar för området ändras. Bevarandeplanen är inte ett juridiskt bindande dokument. För formell reglering av skydd eller skötsel kan andra beslut behövas, t ex skyddsbeslut för naturreservat. Föreskrifter enligt eventuella skyddsbeslut gäller parallellt med den tillståndsplikt som gäller inom Natura 2000.

## **Tillståndsplikt och samråd**

För att inte skada naturvärden krävs tillstånd för verksamheter eller åtgärder som på ett betydande sätt kan påverka miljön i ett Natura 2000-område. Det kan även gälla åtgärder utanför Natura 2000-området, om de kan påverka miljön i området. Detta regleras i miljöbalken (7 kap. 27-29§§). Då det kan vara svårt att avgöra vilka åtgärder som på ett betydande sätt kan påverka naturvärden behöver man samråda med Länsstyrelsen före genomförandet. Vid skogsbruksåtgärder hålls samråd med Skogsstyrelsen. Mer information finns hos Länsstyrelsen, läs på webben eller kontakta en handläggare.

## **Kartor**

Information om naturtypers utbredning och arter i ett enskilt område går att hitta med hjälp av kartverktyget Skyddad natur. Det kan nås på Naturvårdsverkets hemsida genom att söka på

”kartverket skyddad natur”. I kartverket söker du upp aktuellt område och klickar på namnet för mer information (se bilaga för användarhandledning).

Det finns även möjlighet att ladda ner naturtypskartan som shp-fil. Det görs på Miljödataportalen.

**För mer information om Natura 2000:**

Länsstyrelsens hemsida: [www.lansstyrelsen.se/sodermanland](http://www.lansstyrelsen.se/sodermanland) eller telefon 010-22 340 00

Naturvårdsverkets hemsida: <http://skyddadnatur.naturvardsverket.se/>

Miljödataportalen: <http://mdp.vic-metria.nu/miljodataportalen/>



LÄNSSTYRELSEN  
Södermanlands län

## Bevarandeplan för Natura 2000-området

### SE0220434 Bredsjönäs

Kommun: Strängnäs

Områdets totala areal: 4,9 ha

Bevarandeplanen uppdaterad av Länsstyrelsen:

Bevarandeplanen fastställd av Länsstyrelsen: 2019-12-10

Markägarförhållanden: Privat

Regeringsbeslut, historik:

SPA: Nej, pSCI: 2001-06-01, SCI: 2005-01-01, SAC: 2011-03-01, regeringsbeslut M2010/4648/Nm

#### Naturtyper och arter som ska bevaras i området:

Naturtyper och arter enligt art- och habitatdirektivet samt fågeldirektivet:

9010 - Taiga

#### Bevarandesyfte

Det överordnade bevarandesyftet för Natura 2000-nätverket är att bidra till bevarandet av biologisk mångfald genom att bibehålla eller återskapa gynnsam bevarandestatus för de naturtyper och arter som omfattas av EU:s fågeldirektiv eller art- och habitatdirektiv. För det enskilda Natura 2000-området är det överordnade syftet att bevara eller återställa ett gynnsamt tillstånd för de naturtyper eller arter som utgjort grund för utpekandet av området.

#### Prioriterade bevarandevärden:

I Natura 2000-området Bredsjönäs är de prioriterade bevarandevärdena att bevara en blandskog (9010) av både barr- och lövträd, med en mångfald av strukturer och arter som är knutna till området.

#### Motivering:

Bredsjönäs Natura 2000-område har höga naturvärden kopplade till de gamla träden, variationen av trädslag och ålder, samt den döda veden. Här finns även en speciell flora av kärlväxter och svampar som gynnas av den näringsrika marken och den skogliga kontinuiteten.

#### Prioriterade åtgärder:

Skogen i området bör få möjlighet att utvecklas mot att bli naturskogsartad med hög andel död ved, god kontinuitet i trädskiktet, samt träd av hög och olik ålder. Viss utglesning och frihuggning av lövträd, bland annat av ek, kan behövas för att bibehålla det rika lövinslaget.

## Beskrivning av området

Området ligger i det vidsträckta barrskogsområdet Mälarmården söder om Åkers styckebruk, vid Bredsjön. Det utgörs av en örtrik blandskog med ett trädskikt främst bestående av asp, ek och gran, samt även en del inslag av tall, björk, al och lönn. Skogen är olikåldrig med gamla, grova, värdefulla naturvårdsträd representerade i beståndet, mycket tyder på att den tidigare har använts för skogsbyte. Terrängen i området varierar, i norra delen rinner en bäck som omges av relativt flack och fuktig mark, medan det i den centrala delen finns ett bergparti. I det järnmalmstråk som leder genom området finns körtlar med kalcit (kalkspat), vilket bidrar till goda markförhållanden och en örtrik vegetation. Här finns lundväxter som vårärt, underviol, tandrot, sårläka, skogsvicker, trolldruva och tibast. Skogen är också gammal och bär stark naturskogsprägel, det finns tämligen allmänt med torrakor och gott om lågor av olika åldrar, grovlekar och trädslag, främst gran men även ek och asp. Svampfloran är speciell och lokalen utgör en av länets få förekomster av vit vedfingersvamp och är även växtplats för en speciell form av gelésvampen brunkrös. Bland marksvampar märks även arten fjällig taggsvamp och en art av korallfingersvamp, *Ramaria flavescens*. På vissa senvuxna aspar och ekar växer också aspticka respektive ekticka. Det finns även ett fågelliv inom området.

## Vad kan påverka negativt

- Avverkning, röjning, gallring utgör hot genom att lämpliga strukturer förstörs eller borttages. Även åtgärder i intilliggande områden kan vara skadliga genom att de påverkar lokalklimatet i beståndet av intresse. Undantag kan finnas där åtgärden syftar till att utveckla något annat naturvärde.
- Åtgärder som gödsling, markberedning, plantering och användandet av främmande trädslag i anslutning till området.
- All form av exploatering.
- Markskador och dikning som påverkar hydrologin och leder till att naturmiljön förändras.
- Brist på lämpliga spridningsvägar för arter knutna till liknande miljöer i det omgivande landskapet. Detta kan vara en följd av fragmentering och minskning av naturtypen i landskapet runtomkring. I den mindre skalan kan exempelvis skogsbilvägar leda till fragmentering av vissa organismers populationer, medan andra organismer påverkas negativt när skogsbestånden blir alltför isolerade i landskapet.
- Brist på dynamik. Arterna förekommer ofta bara i några få stadier i skogens utveckling. Om de dynamiska krafterna inte får verka kan det i landskapet uppstå brist på något av dessa stadier, med följd att de ingående arternas habitat försvinner. Detta gäller bland annat klimat- och väderfenomen, brand, ras, översvämning, och utbrott av vissa skadeorganismer.
- Brist på viktiga substrat i området, till exempel död ved i form av torrträd och lågor i olika nedbrytningsstadier, gamla träd med grov barkstruktur, minskat lövislag till följd av konkurrens med gran.
- Vissa organismer. Några organismer har förmågan att påverka landskapets sammansättning. Älg och annat hjortvilt som kan till exempel förhindra förnygring av vissa trädslag, exempelvis många lövträdsarter. Andra hot är arter som ännu inte observerats i landet, men som har potential att skada den naturliga floran och faunan.

- Nedfall av kemiska ämnen. Vissa kemiska ämnen har förmågan att direkt skada organismer, men kan också påverka hela naturmiljön. Så har till exempel vissa kväveföreningar den effekten att de är skadliga för svampar och lavar, samtidigt som de kan vara gödande och ge förändringar i vegetationen. Andra skadliga ämnen är svavel- och metallföreningar.

### **Bevarandeåtgärder**

Förutom vad som i övrigt gäller enligt miljöbalken och annan miljölagstiftning krävs tillstånd för att bedriva verksamheter eller vidta åtgärder som på ett betydande sätt kan påverka miljön i ett Natura 2000-område. Tillstånd krävs inte för verksamheter och åtgärder som direkt hänger samman med eller är nödvändiga för skötseln och förvaltningen av det berörda området (7 kap 28 a § miljöbalken).

#### Skydd:

Hela Bredsjönäs Natura 2000-område omfattas av Skogsstyrelsens biotopskydd och merparten ligger även inom ett område som omfattas av generellt strandskydd.

#### Skötsel:

Skogen i området bör få möjlighet att utvecklas mot att bli naturskogsartad med hög andel död ved, god kontinuitet i trädsiktet, samt träd av hög och olik ålder. Viss utglesning och frihuggning av lövträd, bland annat av ek, kan behövas för att bibehålla det rika lövinslaget.

### **Uppföljning av naturtyper och arter**

Länsstyrelsen ansvarar för att uppföljning av bevarandemål genomförs. Uppföljningen ska ske enligt de manualer för skyddade områden som har tagits fram av Naturvårdsverket. Mätbara mål, så kallade målindikatorer, ska registreras i databasen SkötselDOS. Dessa målindikatorer följs sedan upp. Målsättningen är att kunna se om de bevarandemål som satts upp i bevarandeplaner och skötselplaner uppfylls, att skötseln fungerar och att Natura 2000-naturtyperna och arterna har gynnsamt bevarandetillstånd.

**Naturtyper och arter enligt art- och habitatdirektivet samt fågeldirektivet:****9010 - Taiga**

---

*Areal: Arealen 4,9 ha är fastställd i regeringsbeslut.*

Beskrivning

Skogen är gammal och bär stark naturskogsprägel, det finns bland annat gott om lågor av olika åldrar, grovlekar och trädslag, främst gran men även ek och asp. Området har antagligen utvecklats från att tidigare ha varit en mer öppen betad skog. Det är ett blandskogsområde med både gran och tall, samt ett stort inslag av lövträd som ek, asp och lind. Floran är örtrik med inslag av lundväxter. Även svampfloran är speciell och lokalen utgör en av länets få förekomster av vit vedfingersvamp och är även växtplats för en speciell form av gelésvampen brunkrös.

Bevarandemål

Arealen taiga (9010) inom Natura 2000-området ska inte minska från sin nuvarande areal på 4,9 hektar. Taigan ska ha naturskogskaraktär, det vill säga att skogen ska vara flerskiktad med ett betydande inslag av äldre träd och det ska finnas död ved av olika åldrar och nedbrytningsstadier av de ingående trädslagen. Den kan ha påverkats av exempelvis plockhuggning, bete eller naturlig störning. Skogen ska vara i ett sent eller i ett relativt sent successionsstadium. Det ska finnas gamla träd och död ved och en kontinuitet för de aktuella trädslagen. Det bör förutom för barrträden tall och gran finnas en tillräcklig förnyring av det stora inslaget av lövträd i området, framförallt asp och ek, för att de unga träden på sikt ska kunna ersätta de äldre. Skogen ska präglas av naturliga processer och småskaliga naturliga störningar eller skötselåtgärder som efterliknar sådana, exempelvis åldrande och avdöende, insektsangrepp, storm eller brand. Skogen ska hysa en hög biologisk mångfald av kärlväxter, mossor, lavar, svampar, fåglar och skalbaggar. Typiska arter för naturtypen ska förekomma i området.

Bevarandetillstånd

Bevarandetillståndet för naturtypen taiga (9010) inom Natura 2000-området Bredsjönäs bedöms som gynnsamt, då området hyser höga naturvärden kopplade till viktiga strukturer för naturtypen. Skogen har en naturtypsprägel med gamla grova träd, gott om död ved av olika slag och ett antal känsliga arter kopplade till dessa strukturer, samt någon typisk art för naturtypen.



## Dokumentation

### Referenser:

ArtDatabanken, 2019. Rödlistade arter i Sverige 2015.

ArtDatabanken, 2019. Artfaktablad.

Artportalen, 2019. Artfynd (t.o.m. oktober 2019).

Lantmäteriet, 1960. Historiska ortofoton.

Lantmäteriet, 1958. Ekonomiska kartan.

Lantmäteriet, 1901. Häradskartan.

Länsstyrelsen i Södermanlands län, 2006. Bevarandeplan för Natura 2000-område Bredsjönäs (SE0220434) Strängnäs kommun, Dnr: 511-11352-2004.

Länsstyrelsen i Södermanlands län, 1991. Sörmlands Natur. Naturvårdsprogram. ID-nr: 82–41.

Naturvårdsverket, 2012. Vägledningar för svenska naturtyper i habitatdirektivets bilaga 1. Hemsidan.

Riksintresse för friluftsliv, FD 06 Åkers bergslag

Sveriges geologiska undersökning. Berggrundskartan. 1865.

Sveriges geologiska undersökning. Jordartskartan.

### Inventeringar:

Länsstyrelsen i Södermanlands län. Natura 2000-inventering.

Skogsstyrelsen, 2006. Nyckelbiotopsinventering, objekt nummer N 329–2006.

## Bilagor

Exempel på arter i Bredsjönäs Natura 2000-område

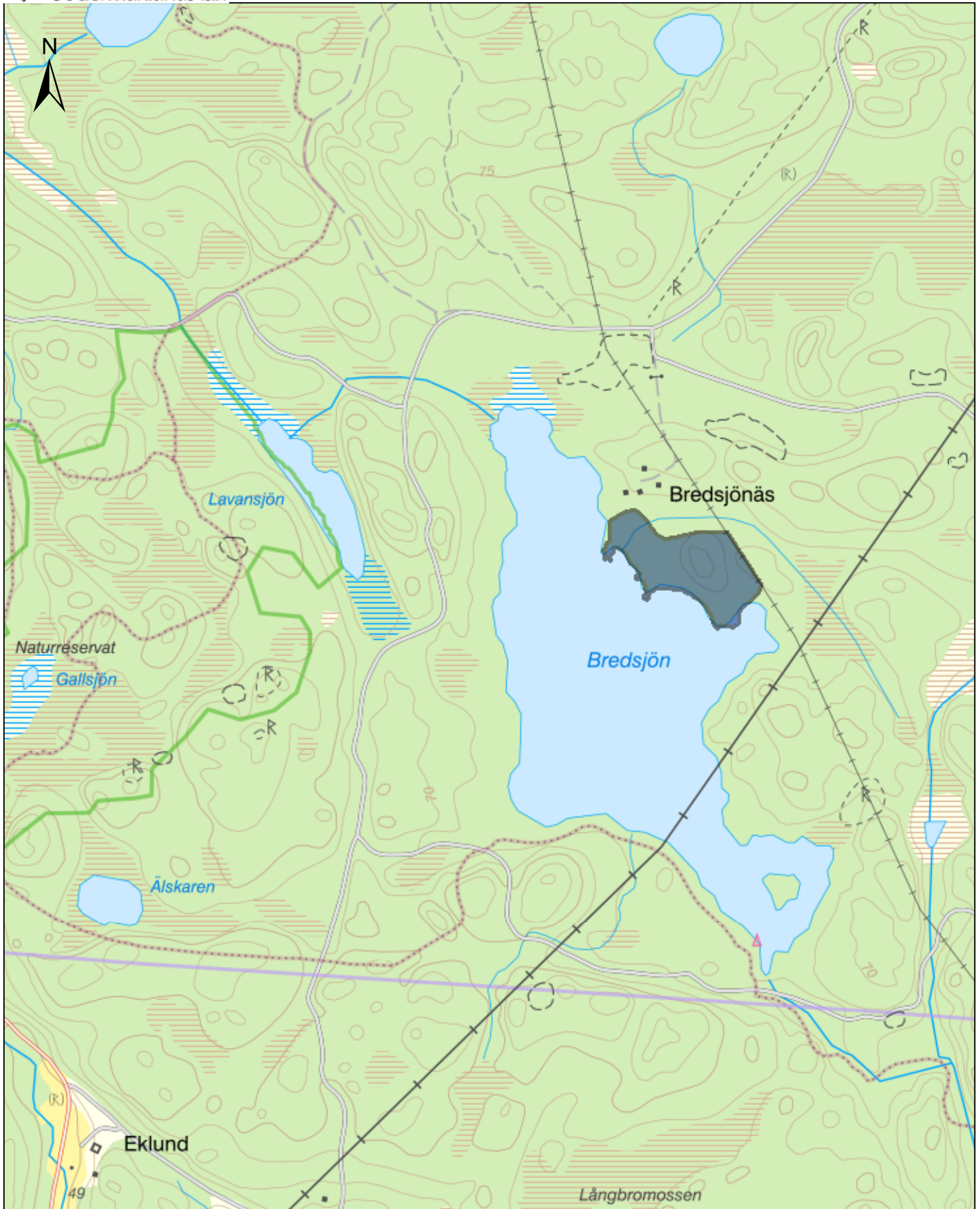
Exempel på arter som har noterats i Bredsjönäs Natura 2000-område (inom parentes anges eventuell rödlistekategori, samt i förekommande fall typisk art (TA) för naturtypen/-erna).

Kärlväxter:

Blåsippa, *Hepatica nobilis*  
Lungört, *Pulmonaria obscura*  
Skogsvicker, *Vicia sylvatica*  
Sårläka, *Sanicula europaea*  
Tandrot, *Cardamine bulbifera*  
Tibast, *Daphne mezereum*  
Svart trolldruva, *Actaea spicata*  
Underviol, *Viola mirabilis*  
Vårärt, *Lathyrus vernus*

Svampar:

Aspticka, *Phellinus tremulae*  
Brunkrös, *Tremella foliacea*  
Ekticka, *Phellinus robustus* (NT)  
Fjällig taggsvamp, *Sarcodon imbricatus*  
*Ramaria flavescens*  
Svavelrisk, *Laetiporus sulphureus*  
Tallticka, *Phellinus pini* (NT, TA)  
Vit vedfingersvamp, *Lentaria epichnoa*  
(NT)



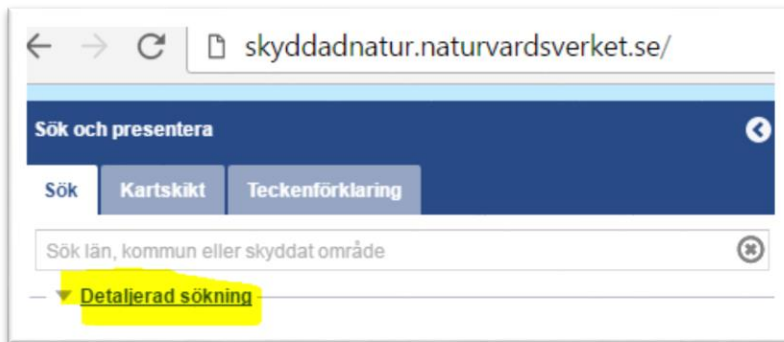
Länsstyrelsen Södermanland © Lantmäteriet Geodatasamverkan

# Karttjänst Skyddad natur

<http://skyddadnatur.naturvardsverket.se/>

För att få en bild av var i respektive Natura 2000-område naturtyperna finns kan Naturvårdsverkets karttjänst Skyddad natur användas.

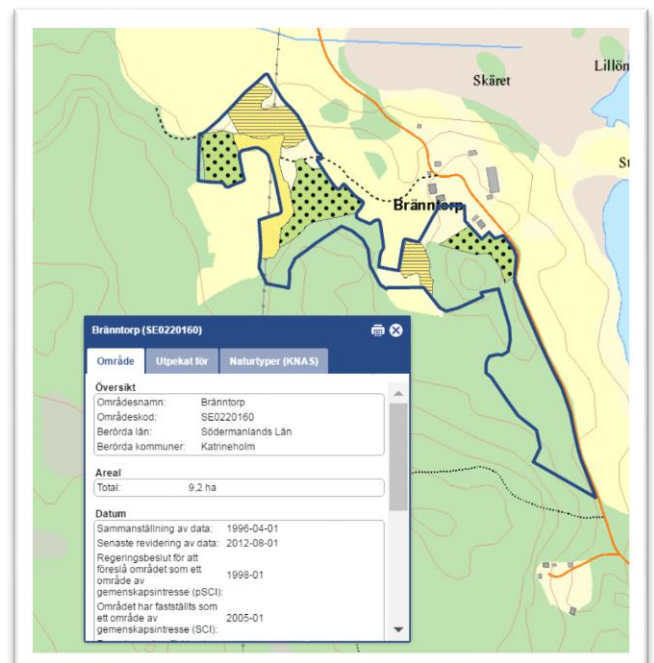
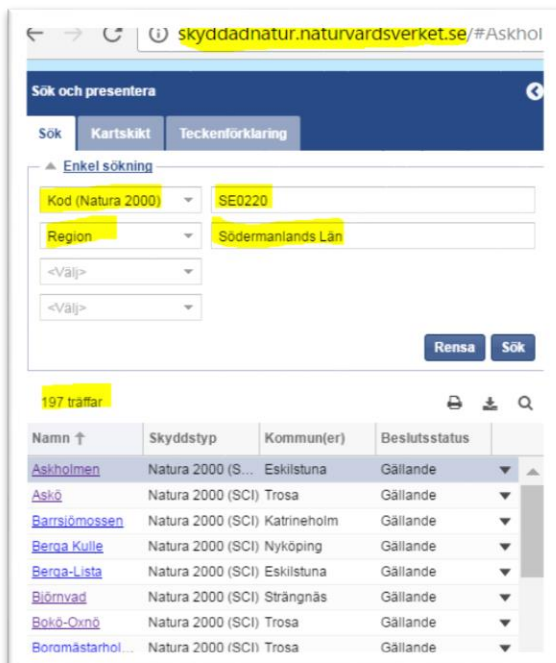
Välj "Detaljerad sökning"



Välj alternativ *Kod (Natura 2000)* skriv in SE0220

Välj *Region* och sök fram Södermanlands län

Sök, det ska bli 197 träffar. När man klickar på ett av namnen i listan kommer man dit i kartan.



För att se Naturtyper för områdena i kartan gå in på fliken "Kartskikt".

Avmarkera allt i *Naturvårdsregistret*. Det är endast *Naturtypskarteringar* > *Natura naturtypskartan (NNK)* > *Naturtyper (ytor)* som ska vara markerade. Klicka sedan i kartan på den naturtyp du vill veta mer om så kommer en informationsruta upp i fönstret.

