

Beslut 2019-12-16



Länsstyrelsen
Stockholm

Prästskatens naturreservat

Norrtälje kommun



Innehållsförteckning

Beslut om bildande av Prästskatens naturreservat i Norrtälje kommun

Bilagor

Bilaga 1. Beslutskarta

Bilaga 2. Skötselplan med skötselkarta (Bilaga 2B)

Bilaga 3. Hur man överklagar

Framsida: Prästskatens naturreservat

Foto: Lisa Sigg, Calluna AB



Enheten för landskap och naturskydd
Sandra Thunander

Beslut om bildande av Prästskatens naturreservat i Norrtälje kommun

(4 bilagor)

Uppgifter om naturreservatet

Namn	Prästskaten
Kommun	Norrtälje
Naturvårdsregister-ID	251018
Socken	Häverö
Naturgeografisk region	Roslagens kust och skärgård 25a
Läge	Reservatet ligger cirka 40 km norr om Norrtälje, och 10 km nordost om Hallstavik
Fastigheter	Häverö-Norrby 6:1 (del av)
Fastighetsägare	Staten genom Naturvårdsverket
Areal	6,6 hektar varav 5,8 ha land
Reservatsförvaltare	Länsstyrelsen i Stockholms län

BESLUT

Med stöd av 7 kap. 4 § miljöbalken beslutar Länsstyrelsen att förklara det område som avgränsats på bifogad karta (bilaga 1), som naturreservat.

Naturreservatets namn ska vara Prästskaten.

Syftet med reservatet ska vara att bevara ett för naturvärden värdefullt skogsområde samt dess växt- och djurliv, särskilt den rika och skyddsvärda kärlväxtfloran. Reservatet ska vara tillgängligt för friluftslivet på ett sätt som inte äventyrar naturvärdena.

Syftet ska uppnås genom:

- att området undantas från skogsbruk,
- att området skyddas från anläggningar och andra exploateringsföretag,
- naturvårdande skötsel för att behålla och utveckla naturvärden samt gynna skyddsvärda arter.

Datum
2019-12-16

Beteckning
5112- 4943-2019
0188-02-120

Prioriterade bevarandevärden

- den biologiska mångfalden, med den rika kärlväxtflora som är knuten till områdets naturmiljö
- den kalkpåverkade blandskogen
- de gamla och grova tallarna och ekarna

Reservatsföreskrifter

För att tillgodose syftet med reservatet beslutar Länsstyrelsen med stöd av 7 kap. 5, 6 och 30 §§ miljöbalken samt 22 § förordningen (1998:1252) om områdesskydd enligt miljöbalken m.m. att nedan angivna föreskrifter ska gälla i reservatet.

Föreskrifter med stöd av 7 kap. 5 § miljöbalken om inskränkningar i rätten att använda mark- och vattenområde

I naturreservatet är det förbjudet att:

1. avverka eller skada träd och buskar eller utföra annan skoglig åtgärd,
2. ta bort eller upparbeta dött träd eller vindfälle, med undantag för träd som faller över stig eller väg,
3. gräva, spränga, schakta, dika, utfylla, tippa eller utföra annan mekanisk markbearbetning,
4. uppföra byggnad, mast, torn eller annan anläggning eller anordna upplag,
5. anlägga väg eller parkeringsplats,
6. dra fram mark- eller luftledning,
7. kalka, använda kemiska bekämpningsmedel eller gödselmedel,
8. införa växter och djur som är främmande för området,
9. sätta upp skylt, affisch eller liknande anordning.

Undantag från föreskrifterna anges under punkt D nedan.

B. Föreskrifter med stöd av 7 kap. 6 § miljöbalken om skyldighet att tåla visst intrång

Markägare, arrendator och annan innehavare av särskild rätt till marken förpliktigas tåla följande anordningar och åtgärder för att tillgodose syftet med reservatet:

Datum
2019-12-16

Beteckning
5112- 4943-2019
0188-02-120

1. utmärkning av reservatets gränser samt uppsättning av reservatsskyltar och övriga upplysningsskyltar,
2. naturvårdande skötselåtgärder i form av röjning, gallring, huggning, ringbarkning, betesdrift och stängsling för bete, betesputs, stängsling för att hålla ute vildsvin, igenläggning av diken, borttagande eller bränning av klen fälld ved,
3. anläggande och underhåll av parkeringsplats och markerad stig vid behov,
4. undersökningar av växt- och djurlivet samt övriga naturförhållanden i reservatet,
5. i de fall vindfällerna från stormfällning kan orsaka ett hot mot områdets naturvärden får vindfällerna flyttas inom reservatet,
6. åtgärder i syfte att undvika eller begränsa storskaliga angrepp av granbarkborre eller annan allvarlig skadegörare, genom barkning, rotkapning av vindfällda träd, utplacering av fällor eller fångstvirke. Eventuellt fångstvirke får föras ut ur reservatet,
7. åtgärder i syfte att möjliggöra bete, så som att flytta eller upparbeta vindfällerna från stormfällning,
8. åtgärder i syfte att minska utbredning samt förebygga etablering och spridning av invasiva främmande arter om behov uppstår.

Åtgärderna beskrivs närmare i bifogad skötselplan, bilaga 2.

C. Ordningsföreskrifter med stöd av 7 kap. 30 § miljöbalken

I naturreservatet är det förbjudet att:

1. gräva, hacka, borra eller på annat sätt skada berg, jord eller sten,
2. fälla eller skada levande eller döda träd eller buskar,
3. skada vegetationen genom att gräva upp växter,
4. tippa trädgårdsavfall,
5. framföra motordrivet fordon.

Föreskrifter under punkt C gällande allmänheten gäller även markägare och innehavare av särskild rätt.

Undantag från föreskrifterna anges under punkt D nedan.

Datum
2019-12-16

Beteckning
5112- 4943-2019
0188-02-120

D. Undantag från föreskrifterna

Föreskrifterna under A och C ovan ska inte gälla följande:

1. reservatsförvaltaren eller den som förvaltaren utser får utföra de åtgärder som behövs för reservatets skötsel och som anges i föreskrifterna B1 – B8,
2. reservatsförvaltaren eller den som förvaltaren utser får bekämpa invasiva främmande arter. Vid bekämpning ska användning av kemiska bekämpningsmedel undvikas så långt som möjligt,
3. reservatsförvaltaren eller den som förvaltaren utser får utföra åtgärder för att synliggöra fornlämningar,
4. arrendatorer av båthus respektive brygga får framföra motordrivet fordon på befintlig stig, markerad på beslutskartan, ner till båthuset,
5. arrendator av båthus får underhålla stigen, markerad på beslutskartan, till båthuset,
6. innehavaren av ledningsrätt får utföra normal drift och underhåll av befintlig luftledning och ledningsgata.

Vid drift eller underhållsarbeten på befintlig luftledning och ledningsgata, såsom röjning av ledningsgata och ombyggnad av befintlig ledning samt användning av fordon och arbetsmaskiner ska samråd ske med Länsstyrelsen innan åtgärd.

Föreskrifternas ikraftträdande

Föreskrifterna träder i kraft tre veckor efter den dag då författningen utkom från trycket i länets författningssamling.

Enligt 7 kap. 30 § andra stycket miljöbalken gäller ordningsföreskrifterna under C omedelbart även om de överklagas.

Skötsel och förvaltning

Med stöd av 3 § förordningen om områdesskydd enligt miljöbalken m.m. fastställer Länsstyrelsen bifogad skötselplan (bilaga 2) med mål, riktlinjer och åtgärder för reservatets skötsel och förvaltning.

I enlighet med 2 § andra stycket förordningen om områdesskydd enligt miljöbalken m.m. är Länsstyrelsen i Stockholms län förvaltare i naturvårdshänseende för naturreservatet.

Datum
2019-12-16

Beteckning
5112- 4943-2019
0188-02-120

Upplysningar

I reservatet gäller också övriga bestämmelser till skydd för natur- och kulturmiljön. Bland dessa kan nämnas följande:

- Bestämmelserna i 16 § lagen (2007:1150) om tillsyn över hundar och katter om att hundar under tiden 1 mars - 20 augusti inte får löpa lösa i marker där det finns vilt. Under övrig tid ska hunden hållas under sådan tillsyn att den hindras från att förfölja vilt, när den inte används vid jakt.
- Fridlysningsbestämmelserna. Alla vilda fåglar och däggdjur samt deras ägg, ungar och bon är fredade enligt jaktlagen (1987:259), med undantag för sådan jakt som är tillåten enligt samma lag. Vissa andra växt- och djurarter är fridlysta enligt 8 kap. miljöbalken och artskyddsförordningen (2007:845).
- Terrängkörningsförbudet i terrängkörningslagen (1975:1313).
- Enligt kulturmiljölagen (1988:950) ska enskilda såväl som myndigheter visa hänsyn och aktsamhet mot kulturmiljön. Den som planerar eller utför ett arbete ska se till att skador på kulturmiljön undviks eller begränsas.
- Förbudet mot nedskräpning enligt 15 kap. 26 § miljöbalken.
- Förbudet mot att släppa ut toalettavfall från fritidsbåtar i hav, sjöar och inre vattendrag. Hela Sveriges sjöterritorium omfattas enligt Transportstyrelsens föreskrifter (TSFS 2012:13) om ändring i Transportstyrelsens föreskrifter och allmänna råd (TSFS 2010:96) om åtgärder mot förorening från fartyg.

SKÄLEN FÖR LÄNSSTYRELSENS BESLUT

Beskrivning av området

Reservatet utgörs av kalkrik blandskog, hållmarker och lövdominerad blandskog, samt vatten. Inom reservatet växer flera gamla och grova ekar och tallar. Den norra/nordöstra delen av reservatet är klassad som skyddsvärd trädmiljö. Marken har en historia som betesmark och äng, vilket har givit upphov till en mycket rik kärlväxtflora med flera hävdgynnade arter vilka utgör ett biologiskt kulturarv.

Sydväst om reservatsgränsen går en smal havsvik, Verksundet, som förbinder Östersjön med Bergbofjärden. Området vid Verksundet är med i våtmarksinventeringen, där det klassas som ett område med höga naturvärden (klass 2).

Datum
2019-12-16

Beteckning
5112- 4943-2019
0188-02-120

Artfynnen i området innefattar till exempel ask (EN) backklöver (NT), backsmörblomma (NT) och lunglav (NT). Flera av områdets kärlväxter är klassade som signalarter enligt Skogsstyrelsen, respektive ängs- och betesmarksinventeringen, och det förekommer också några arter av orkidéer. Flera av de skyddsvärda kärlväxterna är hävdgynnande och tillkomna av tidigare ängsbruk och betesdrift. Ett bestånd av krissla har observerats inom reservatet, en art som omfattas av Naturvårdsverkets åtgärdsprogram för hotade arter.

Prästskaten inventerades i Skogsstyrelsens nyckelbiotopsinventering och klassades då som nyckelbiotop. Det ligger också inom skärgårdens värdeområde enligt Strategi för formellt skydd av skog i Stockholms län.

Riksintressen

Med hänsyn till kust- och skärgårdsområdets samlade natur- och kulturvärden omfattas reservatet av riksintresse enligt 4 kap. 1–2 och 4 §§ miljöbalken.

Området är utpekats som riksintresse för yrkesfiske enligt 3 kap. 5 § miljöbalken. Bergbofjärdens riksintresseområde för naturvård gränsar till reservatets södra del. Reservatet ingår även i område som utpekats av Försvarsmakten som riksintresse och påverkansområden 2018 enligt 3 kap 9 § miljöbalken.

Ärendets beredning

Områdets naturvärden uppmärksammades år 1996 i samband med nyckelbiotopsinventeringen. Naturvårdsverket köpte området av Prästlönetillgångarna i Uppsala stift i samband med att några andra värdefulla naturområden ersattes med mark i ESAB-projektet. (ersättningsmark i Sverige AB). Avtal tecknades år 2017.

Förslaget till naturreservat har sänts på samråd till markägaren, övriga sakägare och myndigheter i enlighet med 24–26 §§ förordningen om områdesskydd enligt miljöbalken m.m. Yttrande har kommit in från Bredsund-Rotholma samfällighetsförening, Naturvårdsverket, Sjöfartsverket, Norrtälje kommun, Försvarsmakten och Vattenfall eldistribution.

Följande synpunkter har inkommit.

Bredsund-Rotholma samfällighetsförening har tagit upp frågan angående fastighetens andelstal i vägföreningen med tanke på att det i B-föreskrifterna framkommer att det eventuellt kan bli aktuellt att anlägga en parkeringsplats. Länsstyrelsen vill förtydliga att det i dagsläget inte planeras en parkeringsplats, men att det kan komma att utredas om behov uppstår. Frågan angående andelstal i vägföreningen kommer att hanteras av Länsstyrelsens förvaltare.

Naturvårdsverket anser att de delar som omfattar vatten i föreskrift A3, A6 och A10-11 i remissförslaget ska strykas då vattenmiljön inte ingår i reservatets syfte.

Datum
2019-12-16

Beteckning
5112- 4943-2019
0188-02-120

Länsstyrelsen har tagit bort de delar av föreskriften som omfattar vattenmiljön. Övriga delar av förslaget till beslut för Prästskatens naturreservat tillstyrks av Naturvårdsverket.

Sjöfartsverket har inget att erinra mot förslaget.

Norrtälje kommun bedömer att förslaget är förenligt med kommunens översiktsplan. Norrtälje kommun föreslår fler reservatsskyltar i området för besökare som kommer vattenvägen. Länsstyrelsen har markerat ut ett förslag på plats för informationsskylt via vattenvägen i skötselkartan.

Försvarsmakten har inget att erinra mot förslaget.

Vattenfall eldistribution har en elnätanläggning inom Prästskatens naturreservat och vill ha möjlighet att utföra drift och underhållsarbete. Länsstyrelsen har lagt till ett undantag för innehavaren av ledningsrätt under D-föreskrifterna.

Länsstyrelsens bedömning

Den kalkpåverkade blandskogen med de gamla och grova ekarna och tallarna samt den skyddsvärda kärlväxtfloran i området har höga naturvärden. Det är en skärgårdsmiljö som prioriteras för skydd enligt nationell och regional strategi för formellt skydd av skog.

Skogsavverkning och annan exploatering skulle innebära att områdets naturvärden äventyras. Med anledning av detta har Länsstyrelsen tagit upp frågan om bildande av naturreservatet Prästskaten.

Förenlighet med hushållningsbestämmelser och översiktsplan

Länsstyrelsen bedömer att ett naturreservat i det aktuella området är förenligt med kommunens översiktsplan antagen i januari 2014, samt med hushållningsbestämmelserna i 3 och 4 kap. miljöbalken.

Miljö kvalitetsmål

Skydd av områdets skog bidrar till att uppfylla miljö kvalitetsmålen *Begränsad klimatpåverkan, Levande skogar, Ett rikt växt- och djurliv* och *Hav i balans* samt *Levande kust och skärgård*.

Datum
2019-12-16

Beteckning
5112- 4943-2019
0188-02-120

Intresseprövning

Vid en vägning mellan enskilda och allmänna intressen enligt 7 kap. 25 § miljöbalken finner Länsstyrelsen att det för att skydda och bevara ovanstående naturvärden finns skäl att besluta om att bilda ett naturreservat i området med förordnande om föreskrifter för att skydda området, samt att fastställa en skötselplan. För att uppnå det starka skydd som behövs för att skydda områdets naturvärden bör föreskrifterna bland annat omfatta förbud mot såväl exploateringsföretag som skogsbruk.

HUR MAN ÖVERKLAGAR

Detta beslut kan överklagas hos regeringen, Miljödepartementet, se bilaga 3.

Beslut i detta ärende har fattats och godkänts digitalt av landshövding Sven-Erik Österberg med miljöhandläggare Sandra Thunander som föredragande. I den slutliga handläggningen har också miljödirektör Göran Åström, samhällsbyggnadsdirektör Åsa Ryding och jurist Tina Stuube deltagit.

Denna handling har godkänts digitalt och saknar därför namnunderskrift.

Kungörelse

Beslutet kungörs i ortstidning samt i Stockholms läns författningssamling.

Bilagor

1. Beslutskarta
2. Skötselplan
- b. Skötselkarta
3. Hur man överklagar

Datum
2019-12-16

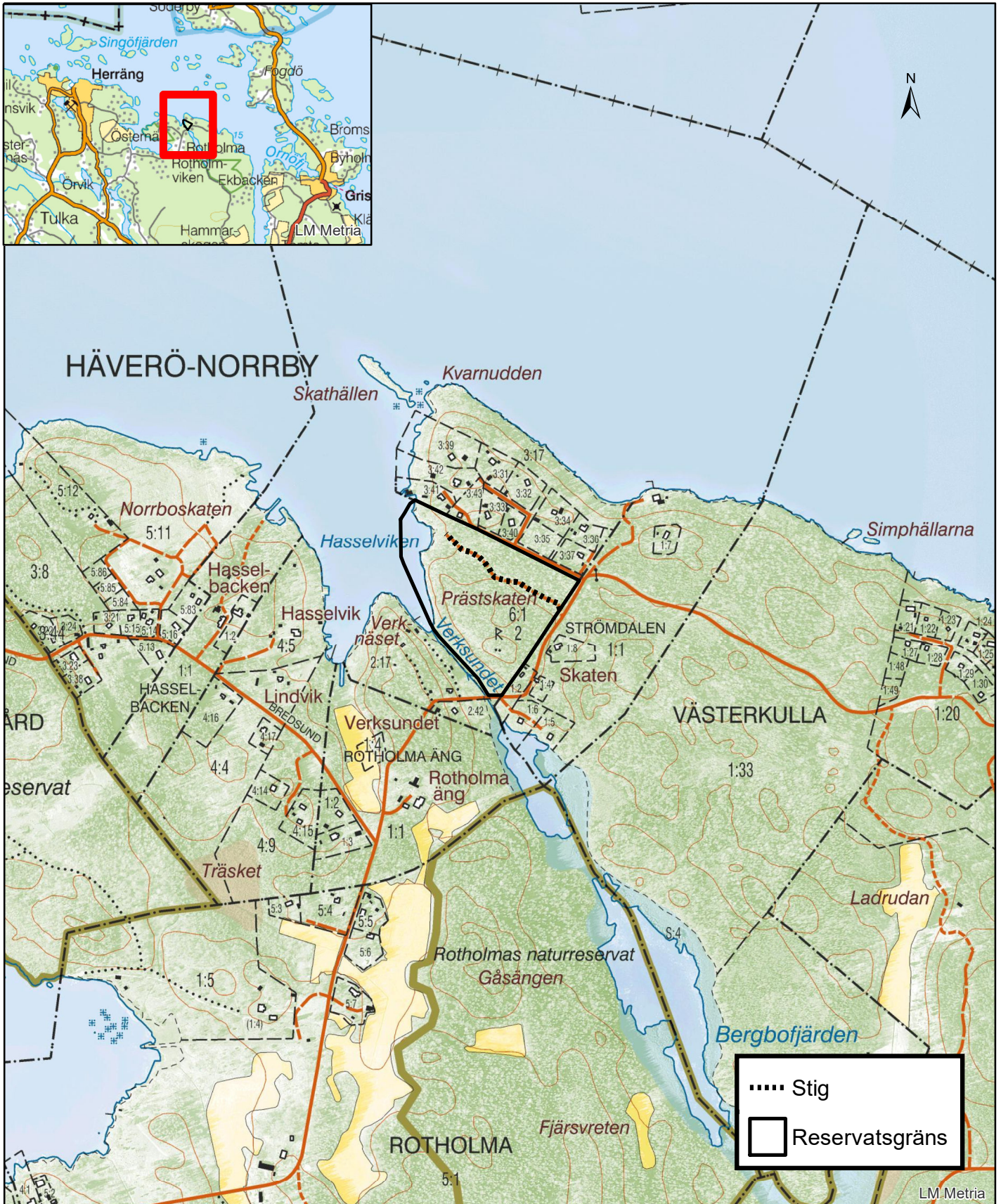
Beteckning
5112- 4943-2019
0188-02-120

Sändlista

Sändlistan är borttagen i denna version
eftersom den innehåller personuppgifter.

Datum
2019-12-16

Beteckning
5112- 4943-2019
0188-02-120





Enheten för landskap och naturskydd
Sandra Thunander

Bilaga 2 till reservatsbeslutet

Skötselplan för Prästskatens naturreservat, Norrtälje kommun

Denna skötselplan har utarbetats av Gustav Palmqvist, Calluna AB, för Länsstyrelsen i Stockholms län inför inrättandet av Prästskatens naturreservat. Bedömningar i fält och preliminär indelning i skötselområden gjordes av Marie Björklund, Ann-Sofie Lindén och Lisa Sigg, Calluna AB.

Skötselplanen är indelad i en beskrivning av området och en plan för reservatets skötsel. Skötselplanen, som är en bilaga till reservatsbeslutet, fastställs samtidigt som reservatet bildas. Naturreservatets syfte, reservatsföreskrifter samt grunden för reservatet återfinns i reservatsbeslutet.

1. Beskrivning av reservatet

Översikt

Naturreservatet utgörs av en variationsrik blandskog med inslag av hållmarkstallskog och lövdominerad blandskog. Skogen domineras av relativt unga träd, men området har varit kontinuerligt trädklätt längre tillbaka, även om skogen tidigare varit glesare. I det äldre trädskiktet dominerar träd i åldrarna 100–200 år. Marken är kalkrik och har en historia som betesmark och äng, vilket har givit upphov till en mycket rik kärlväxtflora.

Reservatet omfattar cirka 6,6 hektar varav cirka 5,8 hektar land.

Läge och avgränsning

Prästskaten är belägen vid Singöfjärdens södra strand, cirka 40 km norr om Norrtälje, och 10 km nordost om Hallstavik, i den nordligaste delen av Norrtälje kommun. Den närmaste bebyggelsen är det lilla bostadsområdet Kvarnudden med ett tiotal tomter, som ligger precis norr om naturreservatet. I sydväst gränsar reservatet mot Verksundet, med gränsen cirka 15 meter från kanalens mitt, och i öster/sydöst mot en väg. Den västra delen av reservatet omfattar ett havsområde.

SKÖTSELPLAN

Datum
2019-12-16

Beteckning
5112-4943-2019
0188-02-120

Värdetrakt

Prästskaten ligger inom skärgårdens värdetrakt i Strategi för formellt skydd av skog i Stockholms län.

Lövskogstyper liksom tallskog och barrblandskog är som mest framträdande bland värdetraktens skogliga värdekärnor. Skärgården har stora värden för både växt- och djurliv, samt för häckande och rastande fågel. Den småskaliga växlingen mellan vatten, stränder, klippor, hållmarker, åker, äng och skog ökar skärgårdslandskapets naturvärden och skapar livsmiljöer för en stor mängd arter inom olika organismgrupper.

I närområdet finns flera närliggande naturreservat. Rotholma naturreservat ligger endast cirka 200 meter söderut, Häverö Prästängs naturreservat ligger cirka 750 meter västerut och Laduddens naturreservat ca 650 meter sydost. Häverö-Bergbys naturreservat finns cirka 1 km söderut.

Naturtyper

Naturreservatets areal har indelats i följande naturtyper enligt Vic-Natur/KNAS (Kontinuerlig naturtypskartering av skyddad natur), som baseras på satellitdata.

Tabell 1. Naturtyper enligt KNAS, Kontinuerlig naturtypskartering av skyddad natur. Arealerna är ungefärliga och kan skilja sig åt något från andra karteringar.

Naturtyp	Areal (ha)
Tallskog	1,6
Granskog	0,1
Barrblandskog	0,3
Lövblandad barrskog	1,9
Triviallövskog	0,4
Ädellövskog	0,2
Triviallövskog med ädellövinslag	0,3
Impediment	0,7
Hav	1
Totalt	6,6

SKÖTSELPLAN**Datum**
2019-12-16**Beteckning**
5112-4943-2019
0188-02-120**Naturförhållanden*****Geologi och topografi***

Reservatet ligger i östra delen av Uppland, i den mellansvenska sprickdalsterrängen. Prästskaten är en del av Roslagens kust- och skärgårdsbygd, med grunda jordar och mycket berg i dagen. Naturreseptatet domineras av hållmarker och ytligt liggande berg, med undantag för blandskogen i skötselområde 1, vilken växer på lerig morän (SGU 2018). Högsta punkten ligger cirka 20 meter över havet.

Centralt i reservatet reser sig en höjd, som i sydväst sluttar ner till en smal liten havsvik, Verksundet. Verksundet förbinder Östersjön med Bergbofjärden, som är en långsmal flada, det vill säga en havsvik med mycket svag kontakt med havet.

Karaktäristiskt för den här delen av Uppland är att förekomsten av kalk i jorden är påtaglig, vilket märks inte minst på floran. Kalken härstammar från Bottenhavet och fördes in över Uppland när moränen avsattes under inlandsisens avsmältning för cirka 10 000 år sedan.

Skogsmarken

Reservatet består av tre huvudsakliga skogstyper. I norr finns blandskog på kalkrik lerig morän. Gran och asp dominerar, med inslag av björk, lönn, ek, tall och ask. Skogen domineras av relativt unga träd, men är mycket variationsrik med stor trädslagsblandning. Spritt i skogen finns äldre ekar och granar samt döende enbuskar som vittnar om att området tidigare varit mer öppet. Området har en markanvändningshistoria som slätter- och betesmark. Den äldre markanvändningen och den kalkrika marken har givit upphov till en rik och skyddsvärd kärlväxtflora, med bland annat flera arter av orkidéer. Historiken och igenväxningen gör att floran uppvisar en blandning av olika typiska artsammansättningar, både arter som hör hemma i örtrika skogar och även ljus- och hävdgynnade arter.

I reservatets centrala delar finns en höjd där berget går i dagen. Där växer gammal, senvuxen hållmarkstallskog. Även här finns visst inslag av hävdgynnad flora.

Utmed reservatets sydvästra gräns, mot Verksundet, växer bland annat klibbal. I den nordöstra delen av reservatet ingår en nyckelbiotop om 2,2 hektar.

Havsmiljön

Reservatet omfattar knappt 1 hektar vatten. Modelleringar visar att området kan vara uppväxtområde för gädda samt lekområde för sik. Området är utpekade som

SKÖTSELPLAN

Datum
2019-12-16Beteckning
5112-4943-2019
0188-02-120

riksintresse för yrkesfiske enligt 3 kap. 5 § miljöbalken. Det är främst den terrestra miljön som är anledningen till områdesskyddet. Havsmiljön inom reservatet kan med fördel undersökas närmare för att öka kunskapen om området.

Rödlistade arter och signalarter

I tabell 2 nedan anges signalarter och rödlistade arter som observerats i reservatet vid fältbesök och inventeringar. Ytterligare naturvårdsintressanta arter kan finnas i reservatet.

Tabell 2. Rödlistade arter, signalarter och naturvårdsintressanta arter som registrerats i naturreservatet. Tabellen bygger på Skogsstyrelsens nyckelbiotopsinventering samt andra inventeringar som finns i källförteckningen. Rödlistekategori följer ArtDatabanken 2015; CR = akut hotad, EN = starkt hotad (Endangered), VU = sårbar (Vulnerable), NT = nära hotad (Near Threatened). S = signalart enligt Skogsstyrelsen. T = signalart enligt ängs- och betesmarksinventeringen 2002–2004.

Svenskt namn	Vetenskapligt namn	Rödlistad/Signalart
Kärlväxter		
Ask	<i>Fraxinus excelsior</i>	EN
Backklöver	<i>Trifolium montanum</i>	NT
Backsmörblomma	<i>Ranunculus polyanthemos</i>	NT
Blåsippa	<i>Hepatica nobilis</i>	S
Bockrot	<i>Pimpinella saxifraga</i>	T
Brudbröd	<i>Filipendula vulgaris</i>	T
Darrgräs	<i>Briza media</i>	T
Dvärgarun	<i>Centaurium pulchellum</i>	T
Fläcknycklar	<i>Dactylorhiza maculata</i>	S
Grönvit nattviol	<i>Platanthera chlorantha</i>	T
Gullviva	<i>Primula veris</i>	T
Gulmåra	<i>Galium verum</i>	T
Havssälting	<i>Triglochin maritima</i>	T
Höskallra	<i>Rhinanthus serotinus</i>	T
Jungfrulin	<i>Polygala vulgaris</i>	T
Kattfot	<i>Antennaria dioica</i>	
Krisla	<i>Inula salicina</i>	S
Lundelm	<i>Elymus caninus</i>	S
Nästrot	<i>Neottia nidus-avis</i>	S
Ormbär	<i>Paris quadrifolia</i>	T

SKÖTSELPLAN

Datum
2019-12-16Beteckning
5112-4943-2019
0188-02-120

Rödkämpar	<i>Plantago media</i>	S
Skogsknipprot	<i>Epipactis helleborine</i>	S
Skogsnycklar	<i>Dactylorhiza maculata subsp. fuchsii</i>	S
Svart trolldruva	<i>Actaea spicata</i>	S
Sårläka	<i>Sanicula europaea</i>	S
Tibast	<i>Daphne mezereum</i>	S
Tvåblad	<i>Neottia ovata</i>	S
Underviol	<i>Viola mirabilis</i>	T
Vildlin	<i>Linum catharticum</i>	S
Vårärt	<i>Lathyrus vernus</i>	T
Ängshavre	<i>Helictotrichon pretense</i>	
Lavar		
Lunglav	<i>Lobaria pulmonaria</i>	NT

Historisk markanvändning

Markanvändningshistoriken i området är intressant och unik för länet. Naturvårdsverkets beskrivning av Bergbofjärdens riksintresseområde beskriver att området nyttjats för fäboddrift. Det är den enda kända fäbodriften i Stockholms län. Prästskaten hörde historiskt till Norrbys ägor, som var stora och byn var en av de som hade fäbodrift. Troligtvis flyttades boskapen varje dag vilket medförde att marken i Prästskaten sannolikt betades någon gång i veckan. På storskifteskartan med protokoll från 1778, ser man att Prästskaten (då ”Skaten”) hörde till den yttersta delen av Norrbys utmark. I protokollet beskrivs Skaten, område 106, som ”dels moss- och stenbunden hårdvall, dels kärr, med al, gran och björk beväxt, tillika med berg och backar”. Vidare kan man läsa att delningen av ”Rotholmsängarna, Näset och Skaten” var komplicerad, och 1780 utfördes därför en kompletterande inmätning och ett nytt protokoll skrevs. I 1780 års protokoll klassas Skaten som ungefär hälften ”äng” och hälften ”berg och backar” (Lantmäteriet 2018). Man kan anta att den helgröna marken i kartan brukats som

SKÖTSELPLAN**Datum**
2019-12-16**Beteckning**
5112-4943-2019
0188-02-120

äng. Kartans illustration visar också att det förekom träd både på den lägre liggande utmarken och på de högre liggande backmarkerna.



Figur 1. Utsnitt ur storskifteskartan från 1778. Område 106, Skaten, beskrivs i kartans protokoll som ”dels moss- och stenbunden hårdvall, dels kärr, med al, gran och björk beväxt, tillika med berg och backar”. © Lantmäteriet 2019.

När fäboddriften avvecklades är osäkert, men på häradskartans tid under början av 1900-talet, hörde Skaten fortfarande till Norrbys utmark och nyttjades med största sannolikhet fortfarande som betesmark. Man kan anta att de låglänta delarna av området övergått till endast bete, ifrån slåtter och efterbete. Området är illustrerat som glest trädklätt, med främst lövträd, men också enstaka barrträd, se fig.2.

SKÖTSELPLAN

Datum
2019-12-16

Beteckning
5112-4943-2019
0188-02-120



Figur 2. Utsnitt ur häradskartan från början av 1900-talet. Teckenförklaring: beige – åker, vit – skog (betesmark), runda symboler – lövträd, stjärnor – barrträd, grön – äng. © Lantmäteriet 2019.

Av häradskartan framgår också att det fanns bebyggelse i anslutning till samt öster om Prästskaten/Skaten. Bebyggelsen tillhörde Norrby by och det kan antas att marken inom reservatet nyttjades av de närboende, eventuellt som betesmark.

På 1953 års ekonomiska karta är området möjligen mer trädbevuxet än på häradskartan. Det är dock svårt att jämföra eftersom häradskartan är en illustration och 1953 års karta har ett flygfoto i grunden. Man kan konstatera att området var trädklätt 1953, men ganska glest. Det användes troligen fortfarande som betesmark.

SKÖTSELPLAN

Datum
2019-12-16Beteckning
5112-4943-2019
0188-02-120

Figur 3. Utsnitt ur 1950-talets ekonomiska karta. Detta är ett flygfoto med påritade gränser och åkrarna färglagda i gult. © Lantmäteriet 2019.

Det finns två fornlämningar i reservatet. Uppe på den högsta delen av hällmarken (skötselområde 2) finns två stenrösen, 8 meter i diameter och 0,4 meter höga, från bronsålder eller järnålder, RAÄ Häverö 257:1–2 (Riksantikvarieämbetet 2018).

Slitage- och störningskänslighet

Den rika floran och vissa sällsynta arter skulle potentiellt kunna skadas allvarligt av plockning och/eller uppgrävning av plantor. Området är inte tätortsnära och besöksstrycket från andra än närboende bedöms som lågt, så i nuläget bedöms risken som liten. Inom området finns en hel del vildsvinsbök och vildsvinspopulationen är stor i den här delen av Norrtälje kommun.

Vildsvinsböket är ett potentiellt hot för till exempel orkidéer i området.

Området bör hållas under observation, både med avseende på plockning, uppgrävning och vildsvinsbök. Om det blir en oacceptabelt stor skada för arter och naturvärden kan åtgärder behöva vidtas, till exempel stängsling.

SKÖTSELPLAN**Datum**
2019-12-16**Beteckning**
5112-4943-2019
0188-02-120**Byggnader och anläggningar**

Ett båthus samt en brygga finns i reservatets nordvästra del, vilka båda omfattas av arrendeavtal. Utöver detta finns inga byggnader eller anläggningar i området.

Jakt och fiske

Det bedrivs ingen jakt inom reservatet. Fiske respektive jakt regleras inte i reservatsföreskrifterna.

2. Plan för områdets skötsel**Övergripande mål och skötsel**

Syftet med naturreservatet återfinns i reservatsbeslutet, och skötseln och de åtgärder som utförs ska leda till att uppfylla detta.

Skötseln av området kan sammanfattas enligt följande:

- Blandskogen öppnas upp något genom att etappvis frihugga igenväxta vidkroniga ekar.
- Gallra och röj, till en början försiktigt, för att släppa in mer ljus för att gynna krävande kärlväxtflora.
- Frihugg gamla tallar.
- Inför om möjligt bete (helst med nötkreatur) – påbörja en försiktig restaurerande gallring.
- Information till det rörliga friluftslivet hålls i gott skick.
- Inventera insekter på krissla och arter knutna till gammal ek, samt marksvampar.
- Följ upp skötselns effekter genom att övervaka floran kontinuerligt.

Åtgärdsprogram för hotade arter

Reservatet berörs av Naturvårdsverkets åtgärdsprogram för hotade insekter på krisslor 2014–2018 (Naturvårdsverket 2014). Ett bestånd med krissla finns i den västra delen av skötselområde 1, men då någon insektsinventering inte har genomförts är det i nuläget okänt om någon berörd art förekommer i reservatet. Cirka 1 kilometer väster om Prästskaten, har sköldbagarna *Cassida murraea* och

SKÖTSELPLAN**Datum**
2019-12-16**Beteckning**
5112-4943-2019
0188-02-120

Cassida ferruginea noterats, vilka omfattas av Naturvårdsverkets åtgärdsprogram för hotade insekter på krisslor 2014–2018. En riktad inventering för att utreda detta bör genomföras. Krissla skulle även kunna påträffas i övriga skötselområden.

Inom reservatet finns träd som är utpekade som skyddsvärda träd inom åtgärdsprogrammet för särskilt skyddsvärda träd.

Åtgärder som rör hela reservatet

I de fall vindfällena från stormfällning kan orsaka ett hot mot områdets naturvärden, för till exempel en känslig flora, såsom beskuggning eller andra hot, får vindfällena flyttas inom reservatet. Åtgärder får också göras i syfte att undvika eller begränsa storskaliga angrepp av granbarkborre eller annan allvarlig skadegörare, genom barkning, rotkapning av vindfällna träd, utplacering av fällor och/eller fångstvirke.

Bete

Inför om möjligt bete, helst med nötkreatur med tanke på floran. Detta för att gynna arter som är knutna till en mer öppen och luckig miljö med skogsbete. Eventuellt kan ett senare betespåsläpp ske för att säkra blomning och föryngring.

Stängsla för bete så att hela reservatet, bortsett från området runt båthuset, ingår.

Efter stormfällning kan vindfällena behöva flyttas eller upparbetas för att möjliggöra bete.

Invasiva arter

Enligt föreskrifterna får bekämpning av invasiva främmande arter ske i reservatet av reservatsförvaltaren eller den som förvaltaren utser. Detta gäller såväl på land som i vatten. Bekämpning bör ske på sådana sätt att det inte onödigtvis medför skador på naturvärden i reservatet. Åtgärderna kan syfta till att minska utbredningen av invasiva arter som har etablerat sig i reservatet eller till att förebygga etablering och spridning. Med invasiva arter menas här sådana invasiva främmande arter som är förtecknade av EU samt sådana arter som i övrigt är listade som invasiva av Naturvårdsverket.

SKÖTSELPLAN

Datum
2019-12-16

Beteckning
5112-4943-2019
0188-02-120

Åtgärder för diken

Utredning kring möjligheten av igenläggning eller dämning av diken bör utföras. Detta för att höja vattenståndet i kringliggande marker och återställa en mer naturlig hydrologi. Sådana åtgärder får dock inte utföras om de strider mot tidigare lämnade tillstånd, exempelvis i form av markavvattningsföretag (som även i olika fall kan benämnas torrlägningsföretag, dikningsföretag, invallningsföretag etc.). Åtgärder får heller inte utföras om de kan få negativ påverkan på marker utanför reservatet. Inför åtgärder bör samråd hållas med berörd markägare. Åtgärder kan också behöva föregås av anmälan eller tillstånd för vattenverksamhet enligt 11 kap. miljöbalken.

Skötselområden

Reservatet är indelat i tre skötselområden utifrån naturtyp och skötselbehov. Områdena redovisas på skötselkartan, bilaga 2B.

Skötselområde 1 – Kalkrik blandskog (2,5 ha)***Beskrivning***

I reservatets norra del finns en variationsrik blandskog på kalkrik mark. Huvuddelen av skogen är relativt ung (cirka 30–50 år) och tät, men med stor trädslagsblandning. Gran och asp dominerar, med inslag av björk, lönn, ek, tall och ask. Spritt förekommer enstaka äldre vidkroniga ekar, samt en del äldre gran och tall. Några av ekarna är gamla med både håligheter och mulm. Svavelticka observerades vid fältbesöket 2018.

Även buskskiktet är artrikt. Här växer till exempel hassel, rönn, skogstry, måbär, skogsolvon, getapel och tibast.

I områdets västra del finns ett litet område med öppen klippäng, innan hållarna möter havet.

Inom skötselområdet finns sumpiga partier med asp, gran och björk samt yngre lönn.

Hela skötselområdet har historiskt varit en glest trädklädd betesmark och slåtteräng, men är nu under kraftig igenväxning. Historiken av ängs- och beteshävd och kombinationen med den kalkrika marken, har givit upphov till en mycket rik kärlväxtflora. Floran är karaktäristisk för kalkrika, örtrika skogar, med orkidéer som fläcknycklar, skogsnycklar, grönvit nattviol, skogsknipprot och tvåblad samt arterna nästrot, trolldruva, ormbär, vårärt, ekorbär, liljekonvalj, blåsippan, lundelm, underviol och såriläka. Men även mer ljuskrävande, hävdgynnade arter förekommer som brudbröd, jungfrulin, vildlin, dagdkåpa,

SKÖTSELPLAN**Datum**
2019-12-16**Beteckning**
5112-4943-2019
0188-02-120

smultron, backklöver (NT) och backsmörblomma (NT). Lunglav (NT) förekommer också och är typisk för lundartade lövskogar.

Igenväxningen befinner sig i en så kallad älsklig fas, där artrikedomen tillfälligt är hög eftersom arter från både ljusöppna förhållanden och mer skuggiga förhållanden blandas. Mångfalden är just nu hög, men ljuskrävande arter kan förväntas försvinna om området fortsätter växa igen.

I den nordvästra delen, som är mer öppen med ekar och klippängar, återfinns flera av arterna ovan, men även andra, karaktäristiska torrängsarter och hävdgynnade arter, såsom blodnäva, tulkört, kungsmymta, äkta johannesört, darrgräs, gullviva och höskallra samt fläckvis rikligt med krissla.

Vid vattnet växer bland annat dvärgarun, kustarun, havssälting, strandaster, strandkrypa och björnbär.

Centralt i skötselområdet finns ett nygrävt/fördjupat dike som löper från vägen i norr och i sydvästlig riktning.



Figur 4. Skötselområde 1, igenväxningsskog. Foto: Lisa Sigg, Calluna AB.

SKÖTSELPLAN

Datum
2019-12-16

Beteckning
5112-4943-2019
0188-02-120



Figur 5. Skötselområde 1, ljusöppen ekskog. Foto: Lisa Sigg, Calluna AB.



Figur 6. Skötselområde 1, klippängar. Foto: Lisa Sigg, Calluna AB.

SKÖTSELPLAN

Datum
2019-12-16

Beteckning
5112-4943-2019
0188-02-120

Bevarandemål

En extensivt betad, variationsrik, oregelbundet luckig, kalk- och örtrik blandskog. Det ska finnas solbelysta gläntor där hävdgynnade kärlväxter trivs och där träd kan ha förutsättningar för vidkronighet och/eller spärrgrenighet i brynen.

Samtidigt ska mer slutna områden finnas, så att skogen uppvisar en variation i miljöer och olika arters behov kan tillgodoses. Död ved ska finnas allmänt i hela området, i olika former och nedbrytningsstadier, i både soliga och skuggiga lägen. Det ska finnas ett inslag av vidkroniga ekar i området, som har gott om ljus och utrymme för att fortleva och utvecklas på ett gynnsamt sätt. Förekommande krävande och/eller rödlistade arter ska ges goda förutsättningar att leva kvar och helst öka i området. Marken ska ha en ostörd hydrologi.

Skötsel

En prioriterad skötselåtgärd är se över möjligheten att återskapa bete och röja för att gynna en varierad skogsbetesstruktur. I samband med att bete införs påbörjas en försiktig, etappvis restaurering. Börja med att förstärka befintliga gläntor, i den mån sådana finns, med röjning och huggning i kanterna. Identifiera partier i skogen med bättre förutsättningar för bete, med mer örter och gräs, och förstärk dessa partier med röjning och genom att hugga fram mindre gläntor. Ha väderstreck och solinstrålning i åtanke för maximal effekt. Ta bort gran framför lövträd, men spara all gammal gran. Spara en stor del av de fällda träden som död ved och skapa även stående död ved. Klenare ved kan vid behov tas bort eller brännas. Skapa död ved i olika lägen, både soliga och skuggiga. Där skugg- och fuktighetskrävande hotade arter har påträffats bör man avstå från att hugga i ett tillräckligt stort område runt förekomsten.

I en restaureringsfas är ett ganska hårt betestryck positivt, medan det långsiktiga målet ska vara ett extensivt bete med ganska svagt betestryck.

Kompletterande röjningar kan behövas, särskilt i en restaureringsfas, men även långsiktigt, eftersom målet är ett extensivt bete med ganska svagt betestryck.

Även betesputs kan behövas för att hålla tillbaka arter som inte betas av djuren, som till exempel örnbräken.

Frihugg äldre ek från igenväxningsvegetation så att de ges tillräckligt med ljus och utrymme för att fortleva och utvecklas som vidkroniga och grovgreniga på lång sikt. De ekar som är kraftigt igenväxta behöver frihuggas försiktigt och etappvis med några års mellanrum, för att inte skadas av så kallad ljuschock.

Frihugg även gamla tallar.

Ringbarka eventuellt gran och yngre asp för att gynna grova aspar.

SKÖTSELPLAN**Datum**
2019-12-16**Beteckning**
5112-4943-2019
0188-02-120

Utför försiktiga oregelbundna gallringar och röjningar för att släppa in mer ljus till skötselkrävande orkidéer. Vid behov utför röjningar vid bestånd av krissla, för att hålla lokaler öppna.

Efter att området huggits och sedan betats några år, bör åtgärderna utvärderas. Vid behov planeras ytterligare etapper av huggning, för att skapa den struktur som är målsättningen. Floran bör övervakas med regelbundna inventeringar för att ha möjlighet att utvärdera effekterna av skötselinsatserna.

Innan bete är ordnat utförs bara vissa punktvisa åtgärder runt vidkroniga ekar och vid förekomster av krävande kärlväxtarter. Men i övrigt bör man avstå från större åtgärder om bete inte kan ordnas.

Skötselområde 2 – Hällmarkstallskog (2,7 ha)***Beskrivning***

En höjd med berg i dagen och hällmarkstallskog. En stor del av tallarna är gamla och senvuxna. Små senvuxna ekar och enbuskar förekommer också.

Botten- och fältskikt domineras av renlavar, fönsterlav, ljung, lingon och blåbär. Men det finns även inslag av en rikare torrängsflora med arter som gräslök, blodnäva, tulkört, backglim, getrams och bergsslok. Även vissa hävdgynnade arter förekommer, som vårbrodd, kattfot, brudbröd och jungfrulin.

SKÖTSELPLAN**Datum**
2019-12-16**Beteckning**
5112-4943-2019
0188-02-120

Figur 7. Skötselområde 2. Foto: Ann-Sofie Lindén, Calluna AB

Bevarandemål

En betespåverkad hällmarkstallskog med intern dynamik, gamla träd och död ved. Skogen ska vara gles och ljusöppen och gamla tallar ska få full solinstrålning.

Ljuskrävande och hävdgynnad flora ska ha goda förutsättningar att fortleva och helst öka i sin utbredning.

Skötsel

Skötselområdet bör om möjligt betas tillsammans med andra delar av reservatet men inga särskilda åtgärder behöver vidtas för att gynna betet här. Frihugg gamla tallar från eventuell igenväxningsvegetation så att de får tillräckligt med utrymme och ljus. Røj uppväxande gran vid behov. Om krissla påträffas bör röjningar för att hålla dessa lokaler öppna utföras.

SKÖTSELPLANDatum
2019-12-16Beteckning
5112-4943-2019
0188-02-120**Skötselområde 3 – Lövdominerad blandskog (0,6 ha)****Beskrivning**

Precis sydväst om reservatet går en smal vik, Verksundet, in från havet till Bergbofjärden. Skötselområdet breder ut sig som en sluttning från hällmarken för att övergå i en smal remsa med fuktigare inslag. I sluttningen växer björk, hassel, ek med inslag av tall. Klibbal dominerar i remsan mot Verksundet men här växer även björk och ek. Det finns ett bitvis tätt mellanskikt av hassel och hägg, samt ett buskskikt av måbär och undertryckt rönn och ask. Marken är fuktig och frodig med en högrötsvegetation med flera starr- och tågarter, älggräs, fackelblomster, kabbleka, läkevänderot och svärdsilja. Flera av ekarna inom skötselområdet är trängda av närstående yngre träd.



Figur 8. Skötselområde 3. Foto: Marie Björklund, Calluna AB.

Bevarandemål

En betespåverkad blandskog där lövträd dominerar. Det ska finnas gott om döende träd och död ved i olika former och nedbrytningsgrad. Området ska ha en naturlig hydrologi. Ekarna står fritt och hotas inte av igenväxning.

SKÖTSELPLAN

Datum
2019-12-16

Beteckning
5112-4943-2019
0188-02-120

Skötsel

Området bör om möjligt betas tillsammans med andra delar av reservatet men inga särskilda åtgärder behöver vidtas för att gynna betet här.

Røj gran vid behov om den hotar att ta över. Friställ trängda ekar och enstaka gamla tallar. Om krissla påträffas bör røjningar för att hålla dessa lokaler öppna utföras.

Åtgärder för friluftslivet***Mål***

Reservatet ska vara tillgängligt för allmänheten enligt allemansrättens principer, med de begränsningar som följer av reservatsföreskrifterna.

Friluftsliv och tillgänglighet

Precis norr om reservatet ligger bostadsområdet Kvarnudden, med ett tiotal tomter. Reservatet ligger långt ifrån någon större tätort. Bortsett från närboende bedöms besöksfrekvensen som låg.

Reservatet nås enklast med bil. Det går inte att åka kollektivt ända fram till reservatet. Den närmaste busshållplatsen är Ängsgården, strax söder om Herräng och 4,5 kilometer från Prästskaten. Buss med byte, går från Norrtälje.

En bred stig löper mellan vägen öster om reservatet ut till udden med båthuset. Stigen underhålls av arrendator till båthuset. Vid enstaka tillfällen använder arrendator stigen för att med personbil ta sig ner till båthuset. Fler stigar bedöms inte som nödvändiga då reservatet är så litet och överblickbart. Med tanke på den störningskänsliga kärlväxtfloran ska inte Prästskaten prioriteras för friluftslivet. Inga större anläggningar, såsom vindskydd eller grillplats, bör anläggas.

Informationsskyltar samt utmärkning av reservatets gränser

Information om reservatet och dess föreskrifter ska finnas på en informationsskylt som framställs enligt Naturvårdsverkets riktlinjer. Skylten ska sättas upp på en lämplig plats vid reservatets gräns eller i anslutning till reservatet. Förslag på placering av informationsskylt visas på skötselkarta, bilaga 2B.

Reservatets gränser ska märkas ut enligt Naturvårdsverkets riktlinjer.

SKÖTSELPLAN

Datum
2019-12-16

Beteckning
5112-4943-2019
0188-02-120

Reservatsförvaltning och tillsyn

Länsstyrelsen i Stockholms län är reservatsförvaltare. Det innebär ett övergripande ansvar för att syftet med reservatet uppnås och omfattar ansvar för bland annat naturvårdsåtgärder, informationstavlor och annan skyltning.

Länsstyrelsen är tillsynsmyndighet enligt miljöbalken. Området kan övervakas av Länsstyrelsen eller en särskilt anlitad naturbevakare. Anteckningar om tillsyn och övrig naturvårdsförvaltning ska kontinuerligt föras av Länsstyrelsen eller uppdragstagaren.

Naturvårdsförvaltningens ekonomi

Finansiering av naturvårdsförvaltningen sker genom Naturvårdsverkets anslag för skötsel av naturvårdsobjekt m.m. Förvaltningskostnaderna utgörs av gränsmarkering, informationsskytning, anläggande och underhåll av anordningar för friluftslivet, naturvårdsåtgärder, övervakning samt dokumentation och uppföljning.

Dokumentation och uppföljning***Befintlig dokumentation***

Skogen är dokumenterad från beståndssynpunkt i de värderingar och beskrivningar som gjordes inför avtal om bytesmark. Vid Skogsstyrelsens inventeringar har en nyckelbiotop avgränsats på 2,2 ha. Härvid har enstaka artfynd dokumenterats. Marie Björklund, Ann-Sofie Lindén och Lisa Sigg, Calluna AB, inventerade området den 14 augusti 2018 i syfte att dela in området i skötselområden för denna skötselplan. Vid detta besök har vissa artfynd noterats, men ingen riktad inventering genomfördes i syfte att finna hotade eller krävande arter. Värt att notera är att 2018 var en extremt torr sommar och att det kan ha påverkat vilken flora som observerades. Annelie Jörgensen genomförde den 5 och 6 juli 2016 en noggrann inventering av kärlväxtfloran i området, som ett moment i en floristikkurs på Uppsala universitet (Jörgensen 2016). Ytterligare information har inhämtats från ArtDatabankens Analysportalen och Artportalen (ArtDatabanken 2018a, 2018b).

Kommande dokumentation

Reservatet bör dokumenteras ytterligare för att öka kunskapen om dess naturvärden. Flera riktade inventeringar har potential att göra intressanta fynd som kan tillföra värdefull kunskap. Det kan till exempel gälla krissla samt insekter på krissla, arter knutna till gammal ek (främst lavar, svampar och insekter) och

SKÖTSELPLAN**Datum**
2019-12-16**Beteckning**
5112-4943-2019
0188-02-120

marksvampar. Därtill vore det mycket värdefullt att kontinuerligt övervaka kärlväxtfloran för att kunna utvärdera effekterna av utförda skötselåtgärder.

Den här typen av undersökningar får ske utan hinder av reservatsföreskrifterna. Exempelvis kan växter och djur behöva samlas in för artbestämning, och jordprov kan behöva tas för DNA-analys av svampfloran.

Uppföljning av naturvärdena och skogstillståndet kan på sikt leda till att skötselåtgärder behöver läggas till eller ändras, med syfte att bibehålla och/eller utveckla reservatets naturvärden. Skötselplanen får i så fall ses över eller kompletteras.

Uppföljning av genomförda skötselåtgärder

Länsstyrelsen ansvarar för dokumentation och uppföljning av genomförda skötselåtgärder. En uppföljning av förändringar i naturtillståndet och naturvärdena som följd av de naturliga förloppen och genomförd skötsel bör göras om cirka 15 år för att då bedöma behovet av en revidering av skötselplanen.

Uppföljning av bevarandemål

Länsstyrelsen ansvarar för att uppföljning av bevarandemål genomförs. Uppföljningen och utvärdering ska göras i enlighet med Naturvårdsverkets riktlinjer för uppföljning av skyddade områden. Länsstyrelsen kan efter skötselplanens fastställande komplettera med parametrar och mätmetoder för att följa upp och utvärdera uppsatta bevarandemål.

SKÖTSELPLANDatum
2019-12-16Beteckning
5112-4943-2019
0188-02-120**Sammanfattning och prioritering av planerade skötselåtgärder**

Denna tabell utgör underlag och stöd för förvaltaren vid planering av åtgärder i Prästskatens naturreservat.

Skötselåtgärd m.m.	Tidpunkt	Skötselområde	Prioritet
Gränsmarkering	Inom 1 år efter beslut	Enligt beslutsbilaga 1	1
Informationsskylt	Inom 2 år efter beslut	Enligt skötselkarta	1
Åtgärder i anslutning till skötselkrävande kärlväxtflora	Vid behov	Skötselområde 1 (2, 3 om dessa påträffas)	1
Frihuggning av gamla ekar och tallar	Inom 3 år efter beslut (även utan bete)	Hela reservatet	2
Försiktig restaurering av betesskog	I samband med bete	Skötselområde 1	2
Stängsling och införande av bete	Inom 3 år efter beslut	Hela reservatet	2
Inventering/övervakning av naturvårdsintressanta arter, utvärdering av restaurerande åtgärder	Minst en gång innan restaurering. Därefter från varje till vart femte år.	Skötselområde 1	2
Røj gran	Vid behov	Skötselområde 2, 3	3
Ringbarka gran och ung asp	Vid behov	Skötselområde 1	3
Utredning kring igenläggning av diken	Inom 3 år efter beslut	Skötselområde 1	3

SKÖTSELPLAN**Datum**
2019-12-16**Beteckning**
5112-4943-2019
0188-02-120**3. Källförteckning**

ArtDatabanken 2015. Rödlstade arter i Sverige 2015. ArtDatabanken SLU.
ArtDatabanken 2018a. Artportalen <www.artportalen.se> (uttag 2018-08-14)
ArtDatabanken 2018b. Analysportalen <www.analysisportal.se> (uttag 2018-08-14)

BALANCE <http://balance-eu.org/>

Jørgensen, Annelie. 2016. Inventering av kärlväxter: Prästskaten och Lövfjärden (Norrtälje kommun). Floristik, kärlväxter, 10 hp. Uppsala universitet.

Lantmäteriets arkiv: Häverö socken Norrby nr 1-8, Storskifte, 1778

Ekonomiska kartan, 1953 samt Häradskartan 1901-1906.

Länsstyrelsen i Stockholms län. 2007. Strategi för formellt skydd av skog i Stockholms län. Rapport 2007:26.

Metria. Kontinuerlig naturtypskartering av skyddad natur (KNAS). Digitalt material.

Naturvårdsverket om allemansrätten www.naturvardsverket.se/allemansratten

Naturvårdsverket. 2014. Åtgärdsprogram för hotade insekter på krisslor 2014–2018. Rapport 6632.

Naturvårdsverket. Kartverket skyddad natur. (Uttag 2018-10-01).

Naturvårdsverket. 2018. Skydd av natur med ersättningsmark. Genomförande och resultat av ESAB-projektet, Rapport 6837 (om det är ett ESAB-objekt)

Norrtälje kommun. 2014. Översiktsplan 2040. Riksantikvarieämbetet. Kartverket Fornsök. (Uttag 2018-10-01).

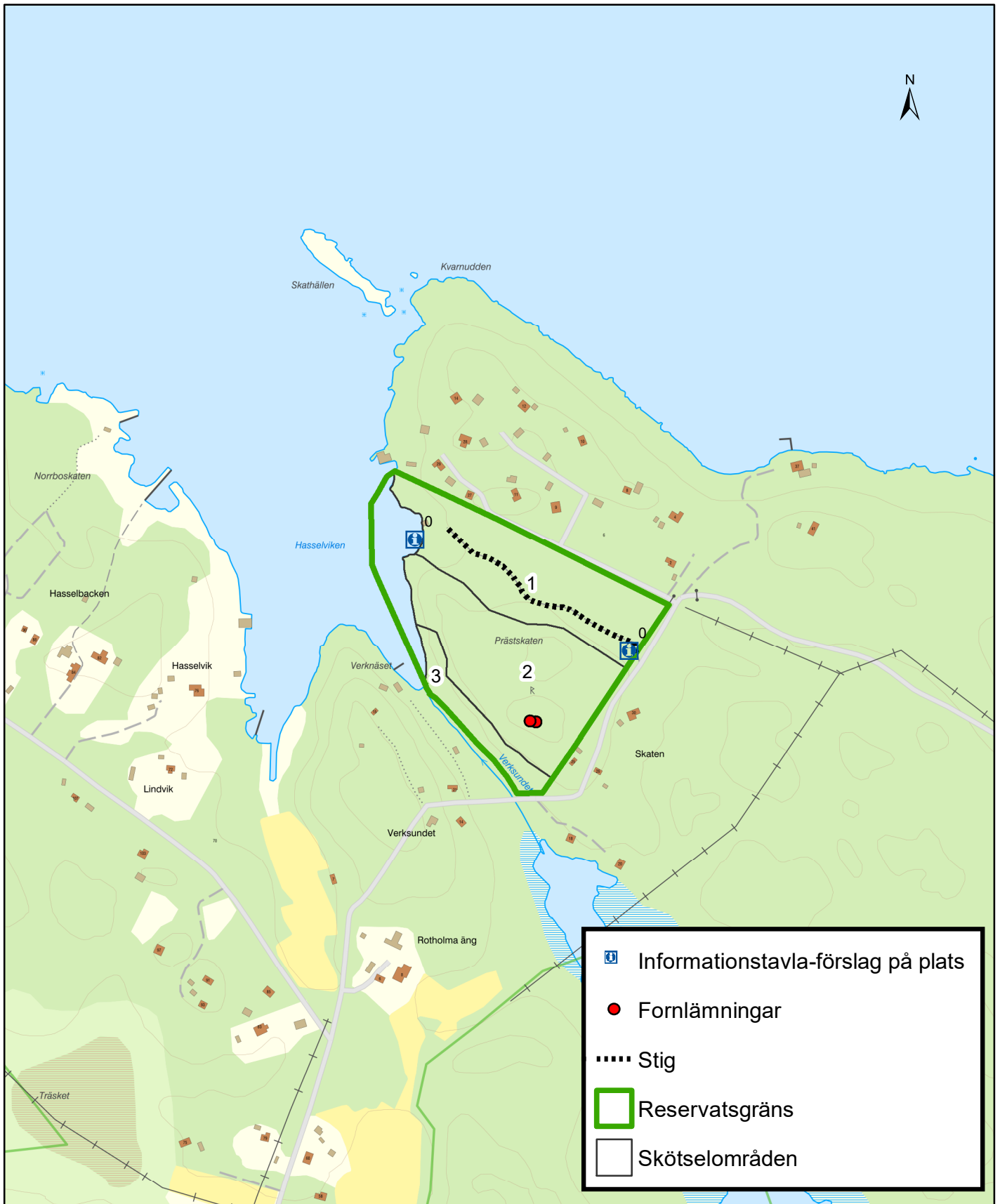
Skogsstyrelsen. Skogens pärlor. (Uttag 2018-10-01).

Skogsstyrelsen. 2013. Förteckning över signalarter, 2013-04-15.

<<https://www.skogsstyrelsen.se/miljo-och-klimat/biologisk-mangfald/signalarter/>>

Skogsstyrelsen. 1996. Nyckelbiotopsinventering.

Sveriges geologiska undersökning, SGU. Jordartskartan och berggrundskartan, digitalt material.





Hur man överklagar hos regeringen, Miljödepartementet

Var ska beslutet överklagas

Länsstyrelsens beslut kan skriftligen överklagas till **regeringen, Miljödepartementet**.

Hur man utformar sitt överklagande m.m.

I skrivelsen ska du

- tala om vilket beslut du överklagar, t.ex. genom att ange ärendets nummer (diarienumret)
- redogöra för hur du anser att beslutet ska ändras.

Du bör också redogöra för varför du anser att Länsstyrelsens beslut är felaktigt.

Du kan givetvis anlita ombud att sköta överklagandet åt dig.

Behöver du veta mer om hur du ska gå till väga, så ring eller skriv till Länsstyrelsen.

Övriga handlingar

Om du har handlingar eller annat som du anser stöder din ståndpunkt, så bör du skicka med det.

Var inlämnas överklagandet

Din skrivelse ska inlämnas/skickas **till Länsstyrelsen** och inte till regeringen, Miljödepartementet.

Tid för överklagande

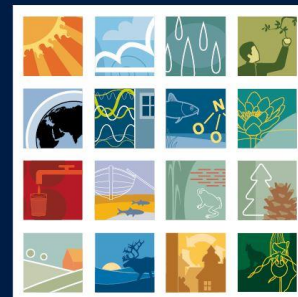
Länsstyrelsen måste ha fått din skrivelse **inom tre veckor** från den dag **beslutet kungjorts i ortstidning***, annars kan ditt överklagande inte tas upp.

Underteckna överklagandet

Din skrivelse ska undertecknas och namnteckningen förtydligas. Uppge också postadress och telefonnummer.

* Införd i	Dagens Nyheter	2020-01-08
	Svenska Dagbladet	2020-01-08
	Norrtelje tidning	2020-01-08

Riksdagen har antagit 16 miljökvalitetsmål som definierar det miljötillstånd som Sveriges miljöarbete ska sikta mot. Målen ska nås inom en generation, det vill säga till år 2020 och år 2050 då det gäller klimatmålet.



Att bilda detta naturreservat bidrar till att uppfylla fyra miljökvalitetsmål

	Begränsad klimatpåverkan		Grundvatten av god kvalitet
	Frisk luft		Hav i balans samt levande kust och skärgård
	Bara naturlig försurning		Myllrande våtmarker
	Giftfri miljö		Levande skogar
	Skyddande ozonskikt		Ett rikt odlingslandskap
	Säker strålmiljö		Storslagen fjällmiljö
	Ingen övergödning		God bebyggd miljö
	Levande sjöar och vattendrag		Ett rikt växt- och djurliv

Kontakt

Mer information kan du få av
Länsstyrelsens enhet för naturvård.
Tfn: 010-223 10 00.
Beslutet finns också att läsa på vår
webbplats,
www.lansstyrelsen.se/stockholm.

Adress

Länsstyrelsen i Stockholms län
Box 22067
104 22 Stockholm
Besöksadress: Regeringsgatan 66