



Ruokojärvi SE0820461

Bevarandeplan Natura 2000-område



Länsstyrelsen
Norrbotten

Titel: Ruokojärvi SE0820461
Bevarandeplan Natura 2000-område.
Diarienummer: 511-12239-2017
Omslagsbild: Anna Högdahl
Kontaktuppgifter: Länsstyrelsen i Norrbottens län
971 86 Luleå
Telefon: 010-225 50 00 fax: 0920-22 84 11
E-post: norrbotten@lansstyrelsen.se
Internet: www.lansstyrelsen.se/norrbotten

ISSN: 0283-9636

Områdesinformation

Uppdaterad:	2019-12-17
Kommun:	Pajala
Läge:	25 km nordväst om Tärendö
Markägarförhållanden:	Privat
Områdets totala areal:	3,7 ha
Områdestyp:	Föreslaget område av gemenskapsintresse (pSCI) 2001-06-01 Område av gemenskapsintresse (SCI) 2005-01-01 Särskilt bevarandeområde (SAC) 2011-03-01. Regeringsbeslut M2010/4648/Nm
Ytterligare skyddsform:	Saknas
Berörda samebyar:	Tärendö

Innehållsförteckning

Allmänt	5
Vad är en bevarandeplan?	5
Tillståndsplikt och samråd.....	5
Översiktskarta.....	6
Naturtyper och arter som ska bevaras i området	7
Bevarandesyfte.....	7
Beskrivning av området.....	9
Bevarandemål.....	10
Hotbild	11
Bevarandeåtgärder.....	12
Bevarandetillstånd	14
Bilaga 1 - Naturtyper	15

Allmänt

EU-länderna jobbar gemensamt för att värna om den biologiska mångfalden och har enats om vilka naturtyper och arter som är extra viktiga att skydda och bevara. Dessa finns listade i art- och habitatdirektivet samt i fågeldirektivet. De områden som ingår i det europeiska nätverket Natura 2000 har pekats ut eftersom de innehåller en eller flera av dessa naturtyper och/eller arter och är ett led i att skydda dessa. Vissa arter och naturtyper i direktiven är prioriterade vilket innebär att extra hänsyn ska tas till dem. Varje område som ingår i Natura 2000-nätverket föreslås av respektive länsstyrelse och beslutas av regeringen.

Vad är en bevarandeplan?

Över hela Sverige finns idag en stor mängd naturområden som ingår i Natura 2000. Till varje sådant område finns det en bevarandeplan som ur olika aspekter beskriver området och dess syfte, mål och värden. Bevarandeplanen är tänkt att fungera som:

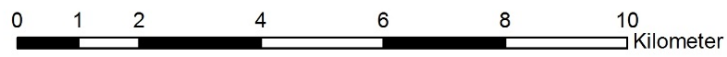
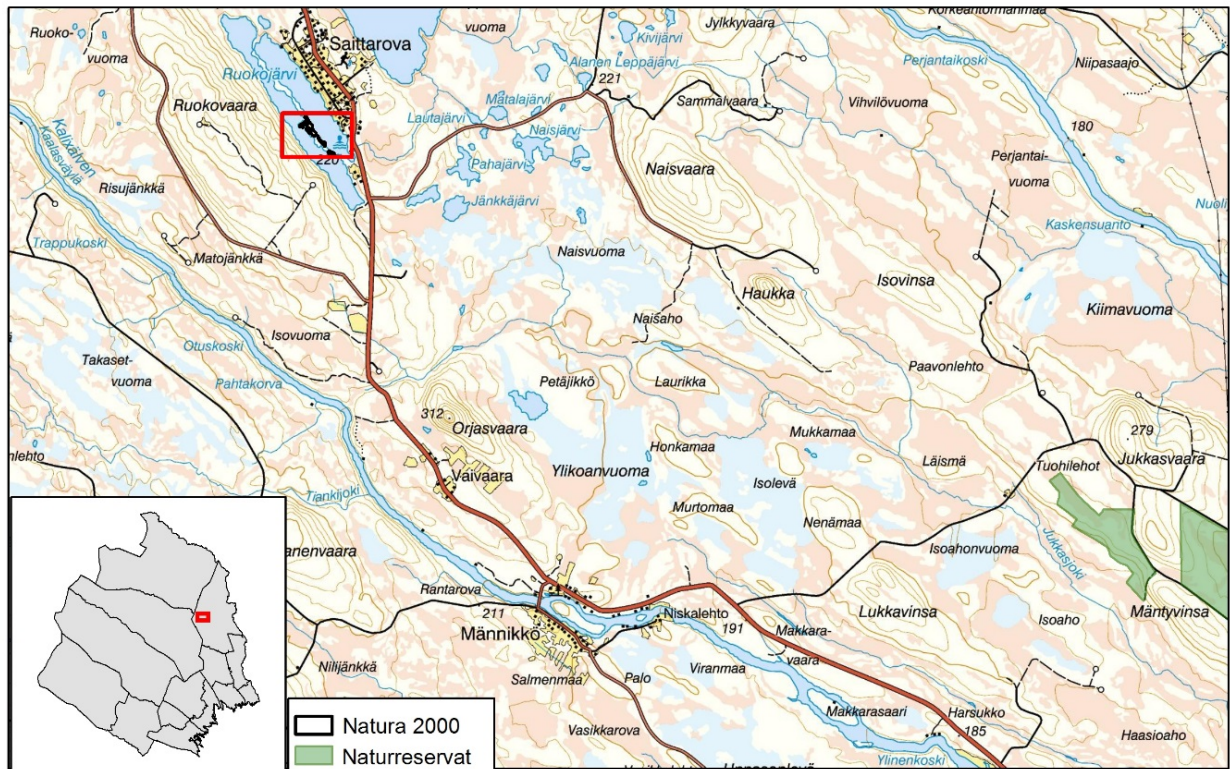
- Ett vägledande dokument för berörda myndigheter, kommuner, exploatörer m.fl. vid eventuella bedömningar och prövningar som kan ske vid exploatering eller andra åtgärder som riskerar att skada Natura 2000-området.
- Ett informationsunderlag vid bedömning av om området är tillräckligt skyddat och för hur området bör skötas för att på bästa sätt upprätthålla eller utveckla de naturvärden som pekats ut där.
- En informationskälla till markägare, brukare, marknadsaktörer och allmänhet om området och vilka värden som är speciella för just där.

Tillståndsplikt och samråd

Särskild lagstiftning gäller för Natura 2000-områden. Detta regleras i miljöbalken, 7 kap. 27-29§§. För att inte skada naturvärden krävs tillstånd för verksamheter eller åtgärder som på ett betydande sätt kan påverka miljön i ett Natura 2000-område. Det kan även gälla åtgärder utanför Natura 2000-området, om de kan påverka miljön inom området. Eftersom det kan vara svårt att avgöra vilka åtgärder som på ett betydande sätt kan påverka naturvärden behöver man samråda med Länsstyrelsen före genomförandet.

Ett tillstånd får lämnas endast om verksamheten/åtgärden ensam eller tillsammans med andra pågående eller planerade verksamheter/åtgärder inte kan skada den eller de livsmiljöer i området som avses att skyddas. Den får inte heller medföra att arter som avses att skyddas utsätts för en störning som på ett betydande sätt kan försvåra bevarandet av dessa inom området. Särskilda undantag kan göras från detta, men endast med regeringens tillstånd. Mer information om detta finns hos Länsstyrelsen, läs på webben eller kontakta en handläggare.

Översiktskarta



© Länsstyrelsen Norrbotten och © Lantmäteriet

Naturtyper och arter som ska bevaras i området

Kod	Naturtyp	Areal (ha)	Andel (% ¹)
6270	*Silikatgräsmarker ²	0,9	24
6410	Fuktängar ²	0,3	8
6520	Höglänta slätterängar ²	0,4	11

* - Naturtyp prioriterad inom EU

¹) Andelen utpekade naturtyper i området behöver inte uppgå till 100 % av arealen.

²) Fastställd av regeringen.

Ovan redovisas naturtyper från art- och habitatdirektivet som pekats ut som värdefulla i området. Utpekade arter saknas. Det baseras på bästa tillgängliga kunskap, vilket för vissa områden skiljer sig något från vad som är beslutat av regeringen.

Information om naturtypernas utbredning inom området finns i kartverket Skyddad natur. Det finns på Naturvårdsverkets hemsida och hittas genom att där söka på "kartverket skyddad natur". Kartan över naturtyper hittas under Naturtypskarteringar. Kunskapen om Natura 2000-områdena utvecklas dock ständigt, kontakta därför Länsstyrelsen i Norrbotten vid behov av aktuell information.

Bevarandesyfte

Det övergripande syftet för områdets bevarande är att det (enligt 16§ Förordningen om områdesskydd) ska bidra till bevarandet av biologisk mångfald genom att upprätthålla eller återskapa gynnsam bevarandestatus för de ingående naturtyperna och/eller arterna på biogeografisk nivå, dvs. för hela nätverket. Det enskilda Natura 2000-områdets syfte är också att lokalt bevara eller återskapa ett gynnsamt bevarandetillstånd för de naturtyper och arter som utpekats.

Prioriterade bevarandevärden

Ruokojärvi har pekats ut som Natura 2000-område för den speciella artsammansättningen av gräs och örter som utvecklats där under lång tid av kontinuerlig hävd i form av slätter eller bete. Äldre tiders brukande av marken har format naturtypen, utan påverkan av konstgödsel,

Vatten är gränslöst

Sjön som angränsar till området utgör en del av avrinningsområdet för Natura 2000-området Torne och Kalix älvsystem. Därför kan det vid åtgärder och prövningar vara nödvändigt att ta del av även bevarandeplanen kopplad till det området. Detta för att få all nödvändig information och säkerställa att områdets bevarandemål beaktas.

kemisk bekämpning, insådd eller kraftig jordbearbetning med tunga redskap. Miljöer som denna finns endast kvar på enstaka platser i dagens landskap. Trots sin ringa storlek fyller de en viktig funktion, då de hyser en stor rikedom av arter som är helt anpassade till hävdmiljön och annars skulle försvinna. Hit hör till exempel en rad olika insekter, speciellt fjärilar och andra pollen- och/eller nektarsamlare, samt olika låsbräknar. Marktypen utgör även livsmiljö för många specialiserade marksvampar och andra marklevande organismer. I området finns även kulturspår i form av gamla byggnader, träd och stenrösen. Dessa utgör ofta värdefulla småbiotoper speciellt för mossor och lavar.

Syftet med området är att bevara den värdefulla sammanhängande hävdmiljön med sin speciella karaktär och stora biologiska mångfald. Gräsmarken ska ges förutsättningar att upprätthålla eller förbättra sina höga värden knutna till naturtypen.

Prioriterade åtgärder

Naturtyperna ska få den skötsel som krävs för att upprätthålla eller förbättra sina höga värden knutna till naturtypen.

Gynnsam bevarandestatus

En livsmiljös bevarandestatus anses gynnsam när:

1. Dess naturliga eller hävdbetingade utbredningsområde och de ytor den täcker inom detta område är stabila eller ökande.
2. Den särskilda struktur och de särskilda funktioner som är nödvändiga för att den ska kunna bibehållas på lång sikt finns och sannolikt kommer att finnas under en överskådlig framtid.
3. Bevarandestatusen hos dess typiska arter är gynnsam.

En arts bevarandestatus anses gynnsam när:

1. Uppgifter om den berörda artens populationsutveckling visar att arten på lång sikt kommer att förbli en livskraftig del av sin livsmiljö.
2. Artens naturliga eller hävdbetingade utbredningsområde varken minskar eller sannolikt kommer att minska inom en överskådlig framtid.
3. Det finns och sannolikt kommer att fortsätta att finnas en tillräckligt stor livsmiljö för att artens populationer ska bibehållas på lång sikt.

Beskrivning av området

Natura 2000-området Ruokojärvi utgörs av ängsmarkerna kring ett litet hemman på en långsmal ö i sjön Ruokojärvi, vid byn Saittarova, ca 2,5 mil nordväst om Tärendö.

Den långsmala ön är en låg rullstensås som delar sjön på längden. Ön är bara ca 80 meter bred, men den oregelbundna formen med enstaka vikar gör att den upplevs större. Största delen av ön är skogklädd, utom i södra änden där marken är uppodlad kring ett mindre jordbrukshemman.

Ruokojärvi har tidigare hävdats genom bete och slåtter. När jordbruket upphörde fortsatte man att slå ängarna ett antal år, men senare blev det alltför slitsamt när fastigheten endast användes som sommarbostad. Under några år fördes ungdjur över till ön för sommarbete, men när brukaren på fastlandet slutade hålla djur upphörde även detta. Efter det har även får betat på platsen någon sommar. Sedan år 2004 har dock betet upphört helt. Trots att hävden uteblivit på större delen av området under nästan tjugo år, finns det fortfarande fina värden kvar i ängsmarken. Skulle hävden återupptas kommer vegetationen med all säkerhet att utvecklas till mycket höga värden.

Norra delen av området utgörs av mark som betats på senare tid. Här står en slåtterlada och vegetationen domineras av stora tuvtåteltuvor och en del björksly. Trots det finns även smörboll, mossviol, midsommarblomster och mot skogskanten växer höstlåsbräken.

Söder om ladan breder en mycket fin ängsmark ut sig på båda sidor om åsen med rödven, midsommarblomster, ängsskallra, ormrot, backskärvfrö, lämmelstarr och höstlåsbräken. I den svaga sydvästsluttningen mot fuktängen växer rikligt med teveronika. Fuktängen i viken är tämligen trivial då den inte har betats på länge. Här växer madrör, norrlandsstarr, tuvtåtel, kråklöver, mossviol och sumpmåra. Marken är ojämn och det finns en hel del björksly.

På den lilla udden i väster står fortfarande hässjestörrar lutade mot ett träd vid vattnet. I den tidigare slåtterängen växer arter som rödven, smörboll, ormrot, späd ögontröst, ängsskallra och midsommarblomster.

Marken runt själva boningshuset och ladugården är frodig med ett högt inslag av högrörter. Runt själva huset och ned mot vattnet i nordost klipps gräset med gräsklippare. Utanför breder en stor, svagt sluttande slåtteräng ut sig. Den har troligen använts som åker långt tillbaka och utgör idag en så kallad "fossil åker" med karaktär av slåtteräng. Närheten till den gamla ladugården är säkert orsak till att det finns en del gödselindikerande arter som maskros och hundkäs bland de i övrigt dominerande arterna; tuvtåtel, rödven, hundkäs, smörboll och midsommarblomster. Om slåttern återupptas kommer ängen dock ha mycket stor potential att få höga värden.

Sydvästsluttningen bakom huset är mycket brant och frodig med rödven, vårbrodd, tuvtåtel, rödsvingel, ängsgröe, ängsdaggkåpa och en blandning av örter som midsommarblomster,

prästkraige, späd ögontröst och smörboll. Vid skogskanten hittades både månlåsbräken och höstlåsbräken. Längre söderut övergår marken däremot i tuvtåtel.

Sydost om gården ligger ett litet skogsparti och ängsmarken är därefter inte lika intressant som i övriga delar eftersom den domineras av tuvtåtel i större utsträckning än tidigare. Även dessa delar utgörs till största delen troligen av fossil åker och ängsarterna hittas därför främst i de delar som varit för branta eller fuktiga för att plöjas. Närmast skogen växer lämmelstarr och sydost om slåtterladan finns en mer intressant del med rödven, vårbrodd, ängsgröe, ängskovall, smörboll, säterfryle och späd ögontröst.

Udden i sydost är trivial med stora tuvor tuvtåtel. I norr finns emellertid en mindre fläck med stagg och i den torra söderslutningen hittas slåttergynnade arter som rödven, lämmelstarr och späd ögontröst.

Bevarandemål

Bevarandemålet beskriver det tillstånd som ska råda när naturtypen/arten har uppnått gynnsamt bevarandetilstånd och genom detta också på bästa sätt fyller sin funktion i Natura 2000-nätverket. Det är tänkt att fungera som en vägledning vid t.ex. skötselplanering och uppföljning men utgör också ett viktigt underlag vid tillståndsprovning. De angivna arealerna får avvika från bevarandemålen om det är till följd av naturliga förändringar. För en beskrivning av naturtyperna, se Bilaga 1.

Silikatgräsmarker 6270

Naturtypen ska fortsätta att ha en areal på minst 0,9 ha. Den har dock potential att öka på lång sikt om markerna sydost om gården börjar betas igen. Den ska utgöras av en artrik ängsmark med förekomst av hävdgynnade arter. Ängen ska ha en skötsel som hindrar skadlig ansamling av förna samt igenväxning. Hävden ska vara ändamålsenlig för de natur- och kulturvärden som finns eller som eftersträvas. Den ska hysa för naturtypen typiska arter av kärleväxter, skalbaggar och/eller fjärilar.

Fuktängar 6410

Naturtypen ska fortsätta att ha en areal på minst 0,3 ha. Den har dock potential att öka om närliggande utvecklingsmark röjs från sly. Naturtypen ska ha en fuktig karaktär och en naturlig markhydrologi, såsom den formats under långa tiders brukande. Ängens flora ska vara artrik och hävdpräglad samt ha en naturlig artsammansättning. Den hävd som krävs för att hålla ängen öppen ska även fortsatt upprätthållas. Den ska hysa för naturtypen typiska arter av kärleväxter och fåglar.

Höglänta slåtterängar 6520

Naturtypen ska fortsätta att ha en areal på minst 0,4 ha. Den har dock potential att öka om hävden utökas. Naturtypen ska utgöras av en artrik ängsmark med förekomst av hävdgynnade arter. Ängen ska ha en skötsel som hindrar skadlig ansamling av förna eller igenväxning. Hävden ska vara ändamålsenlig för de natur- och kulturvärden som finns eller som eftersträvas. Den ska hysa för naturtypens typiska arter av kärlväxter.

Hotbild

Nedan beskrivs ett antal potentiella hot mot Natura 2000-områdets värden. Hoten som redovisas är exempel på verksamheter och aktiviteter som bedöms kunna åstadkomma en negativ påverkan på de utpekade naturtyperna och arterna. Texten syftar till att vara vägledande vid prövning och förvaltning. Den ska dock inte ses som komplett utan även andra hotbilder än de som beskrivs här kan bli aktuella och varje enskilt områdes förutsättningar ska alltid beaktas. Om något sker inom eller utanför Natura 2000-området är inte avgörande för prövningen, utan så länge negativa effekter riskerar att uppstå för de utpekade värdena så bedöms det som ett hot.

- All jordbearbetning, t.ex. plöjning eller harvning med plog, harv eller kultivator, förstör det stabila växtsamhället och livsmiljön för marklevande organismer som byggts upp under lång tid i ängs-/betesmarken.
- Tunga fordon eller körning på blöta, fuktiga marker riskerar körskador på marksvålen eller oönskad markpackning, vilket kan påverka markhydrologin med förändrad vatten- eller näringstillförsel som följd.
- Dikning eller andra åtgärder med avvattnande effekt riskerar att skada naturtypernas tillstånd och biologiska mångfald genom bl.a. sänkt grundvattennivå eller förändrad tillförsel av vatten. Dikning kan i vissa fall vara motiverat för att motverka negativ försumpning av ängs-/betesmarken.
- Markslitage av frekvent körning eller alltför kraftigt djurtramp orsakar förlust av livsmiljöer och biologisk mångfald.

Typiska arter

Arter som är knutna till viktiga strukturer eller funktioner i naturtypen, eller själv utgör ett värde. De är ofta känsliga och reagerar snabbt på negativ förändring. Därmed är de positiva indikatorer för naturtypen. Deras förekomst utgör därför en bedömningsgrund för naturtypens bevarandestatus. En generell förutsättning för gynnsam bevarandestatus för en naturtyp är att ingen påtaglig minskning ska ske av de typiska arternas population.

- Insådd eller plantering på ängs-/betesmarken påverkar dess biologiska mångfald negativt.
- Kalkning, användning av gödsel eller bekämpningsmedel inom/i direkt anslutning till ängs-/betesmarken kan ödelägga dess biologiska mångfald.
- Täkt av jord, grus eller sten i ängs-/betesmarken förstör det stabila växtsamhället och livsmiljön för marklevande organismer. All grävning eller schaktning i eller i nära anslutning riskerar även att försämra livsmiljön genom förändrad hydrologi, näringstillförsel eller oönskad sedimenttransport.
- Alla andra typer av exploatering t.ex. nybyggnation eller utbyggnad av anläggningar, infrastruktur och liknande utgör alla ett väsentligt ingrepp i naturmiljön och kan hota viktiga värden.
- Bortförsl av kulturspår som slåtterlador, hässjestörrar, stenrösen, gårdsgårdar eller äldre träd på eller kring ängsmarken gör att värdefulla småbiotoper försvinner. Detta missgynnar den biologiska mångfalden.
- Utebliven hävd eller felaktig skötsel orsakar en ansamling av förna och på sikt igenväxning med förlust av livsmiljöer och biologisk mångfald.
- Etablering av invasiva arter, till exempel blomsterlupin och jättebalsamin, kan utgöra ett hot mot det naturliga artsamhället.

Bevarandeåtgärder

Bevarandeåtgärderna i området ska leda till att de uppsatta bevarandemålen uppfylls över tiden. Det innebär att området måste ha ett tillfredställande skydd mot bland annat exploatering, samt att de skötselkrävande naturtyperna och arterna får den skötsel som krävs för att de ska nå eller upprätthålla ett gynnsamt bevarandetillstånd.

Områdets skydd

Området skyddas av Natura 2000-bestämmelserna (7 kap 28-29 § miljöbalken) vilket bedöms som tillräckligt i dagsläget. Ängsmarken har inte hävdats på snart tjugo år, men har trots det stora möjligheter att utveckla mycket höga värden om hävden återupptas. Länsstyrelsen känner till problematiken och arbetar med att försöka hitta en lösning.

Skötselåtgärder

För att områdets värden ska bevaras är det nödvändigt med regelbundet återkommande hävd i form av (slåtter/slåtter med efterbete och bete inom vissa delar), så att marken inte växer igen med ohävdsarter, buskar eller sly. Området får skötas med enbart slåtter om det inte går att få tag i betesdjur.

Graden av hävd ska anpassas så att marken varken tillförs eller utarmas på näring. För att bevara de slåttergynnade arterna ska slåtter ske vid lämplig tidpunkt på växtsäsongen och vara anpassad så att det inte ansamlas växter eller växtrester, s.k. förna.

Slåttern ska utföras efter att ängsarterna hunnit gå i blom, men inte så sent att de hävdgynnade arterna blir övertäckta av det växande gräset. En bra tumregel är att slå innan höet tappat sitt fodervärde.

Slåttern utförs lämpligast med skärande eller klippande slåtteredskap, som till exempel lie eller manuell slåtterbalk. Den kan även utföras med en lättare mindre traktor utrustad med slåtterbalk. Om marken ska slås med traktor är det viktigt att marken har tillräcklig bärighet för detta, så att grässvålen inte skadas eller marken kompakteras - samt att eventuella miljöstödsregler tillåter detta.

Betesputs eller andra aggregat som finhackar gräset är inte lämpligt eftersom gräset övergödslar marken eller bildar skadlig ansamling av förna, vilket påverkar ängsarterna negativt.

Efter slåtter kan ängsarterna med fördel ges möjlighet att hinna fröa av sig före bortförsel. Att hässja eller vända höet vid torkning på marken har en positiv effekt.

Skörden av gräs eller hö får inte lämnas kvar på marken efter torkning eftersom det kväver och/eller övergödslar ängsarterna.

Om invasiva arter, exempelvis lupin eller jätdebalsamin, skulle upptäckas inom området ska de avlägsnas. Andra åtgärder som ökar förutsättningarna för att uppnå bevarandemålen för området kan bli aktuella i framtiden efter särskild utredning.

Vid ett eventuellt efterbete ska stödutfodring helst undvikas inom den utpekade naturtypen/naturtyperna. Detta för att inte orsaka ökad näringsbelastning, oönskade vall- och ogräsarter samt kraftigt upptrampade ytor. Om stödutfodring är nödvändigt så ska det göras med försiktighet.

För betesmark gäller dessutom:

Graden av hävd ska anpassas så att marken varken tillförs eller utarmas på näring, samt att betesprägelns upprätthålls.

För att bevara de betesgynnade arterna ska betespåsläpp ske vid lämplig tidpunkt på växtsäsongen. Betetrycket ska även vara tillräckligt så att hela ytan blir avbetad. På så vis undviker man att det ansamlas växter eller växtrester, så kallad förna.

Stödutfodring ska helst undvikas inom den utpekade naturtypen/naturtyperna för att inte orsaka ökad näringsbelastning, oönskade vall- och ogräsarter samt kraftigt upptrampade ytor. Om stödutfodring är nödvändigt så ska det göras med försiktighet.

Växelbete mellan olika djurslag är att föredra. Dels eftersom de betar vegetationen på olika sätt, men även för att slippa använda avmaskningsmedel som kan vara skadligt för vissa marklevande insekter.

Röjs sly i betesmarken ska slyet föras bort så att det inte ligger kvar och kväver vegetationen.

Bevarandetillstånd

Området har inte hävdats på mer än tio år. Vid restaurering och återinförd hävd bedöms området ha goda chanser att få tillbaka de höga naturvärden som tidigare funnits.

Bevarandetillståndet inom området bedöms i dagsläget som ej gynnsamt.

Bilaga 1 - Naturtyper

Enligt Naturvårdsverkets vägledning för svenska naturtyper och arter.

6270 – Silikatgräsmarker

Beskrivning

Artrika, hävdpräglade gräsmarker nedanför trädgränsen på torra–friska, silikatrika jordar. Naturtypen har utvecklats genom lång hävdkontinuitet, men kan vara stadd i igenväxning. Krontäckning av träd och buskar, som inte är av igenväxningskaraktär, är 0-30 %. Hävdgynnade arter ska finnas.

Silikatgräsmarker är den vanligaste betesmarkstypen i Sverige och har vanligen en örtrik markvegetation. Vegetationens sammansättning varierar beroende på underlag och geografisk belägenhet. Silikatgräsmarkerna kan vara mycket örtrika och kan ibland hysa ovanliga växter. Örtrikedomen gör dem viktiga för många insekter, inte minst fjärilar och bin. Naturtypen kan uppträda i olika skepnader beroende på bland annat fuktighet och klimat.

Förvaltning/skötsel

Bete (alternativt slåtter och höbärgning) och röjning av igenväxningsvegetation. Skötseln bör utformas enligt objektets speciella natur- och kulturvärden. Objektets hävdhistoria bör i första hand vara vägledande för den fortsatta skötseln så att exempelvis ett objekt med lång kontinuitet av slåtter även fortsättningsvis hävdas genom slåtter och en sedan lång tid betad mark fortsätter att betas. Hävdtrycket kan variera inom ett brett intervall så länge skadlig förnaansamling undviks och starkt slitna partier ej dominerar. Viss variation i markvegetationens höjd över tiden och mellan olika delar av objektet är en förutsättning för många arters överlevnad. Inslag av buskar, snår och bryn är gynnsamt för många organismer genom att erbjuda skydd, skapa bättre mikroklimat och kantzoner där örter kan gå i blom utan att betas ner. Bärande buskar och träd är en viktig födokälla för många fågelarter.

Det är inte ovanligt att silikatgräsmarker har en historia som ängsmarker, och/eller har en flora och fauna innehållande arter som är känsliga för hårt bete under som-maren. Där det förekommer hotade eller regionalt sällsynta arter, eller där marken har en välbevarad ängsvegetation, är det motiverat att anpassa hävden efter det genom t ex begränsat bete under sommaren.

De mest trädrika betesmarkerna förs till 9070, men i många andra betesmarker finns också ett värdefullt trädskikt. Träd med hamlingshistorik bör normalt återhamlas, om det kan ske utan risker för att skada trädet allvarligt. Hamlade träd bör hamlas regelbundet och en viss

nyrekrytering av hamlingsträd bör eftersträvas. Grov död ved som faller ner bör lämnas i nära anslutning trädet, även om den kan behöva flyttas för att underlätta betet.

Busk- och slyröjning av vad som bedöms vara igenväxningsvegetation och som växt upp under tid av bristande hävd är angelägen – många betesmarker är i behov av restaurering. Det är viktigt att en del blommande buskar som etablerats trots hävd eller som växer i bryn sparas. Äldre och/eller grova träd bör lämnas kvar, och det är även viktigt med rekrytering av efterträdare till de äldre träden.

I naturtypen får inte förekomma gödsling (förutom från djur som betar i objektet), stödutfodring, dikning eller insådd av för naturtypen främmande arter.

6410 – Fuktängar

Beskrivning

Hävdpräglade fuktängar med blååtäl eller starr nedanför trädgränsen. Naturtypen har utvecklats genom lång hävdkontinuitet, men kan vara stadd i igenväxning. Krontäckning av träd och buskar, som inte är av igenväxningskaraktär, är 0-30 %. Hävdgynnade arter ska finnas.

Två undertyper finns:

6410 a) Fuktängar på neutrala till alkaliska, kalkrika jordar med ett varierande vatteninnehåll, ofta relativt artrika. Här ingår bl.a. "kalkfuktängen".

6410 b) Fuktängar på surare jordar, ibland torvrika, med blååtäl, tåg- och starrarter. Typen varierar beroende på hävd och hävdintensitet.

Fuktängar är en vanlig naturtyp i hela Sverige och är starkt varierande beroende på geografisk belägenhet och markens beskaffenhet. Naturtypen är beroende av hävd, antingen genom bete eller slätter.

Fuktängarna kan vara mycket örtrika och kan ibland hysa ovanliga växter. Örtrikedomen gör dem viktiga för många insekter, inte minst fjärilar och bin. De har också mycket stor betydelse för fågellivet.

Förvaltning/skötsel

Bete eller slätter med höbärgning samt röjning av igenväxningsvegetation. Skötseln ska utformas enligt objektets speciella natur- och kulturvärden. Objektets hävdhistoria bör i

första hand vara vägledande för den fortsatta skötseln så att exempelvis ett objekt med lång kontinuitet av slätter även fortsättningsvis hävdas genom slätter och en sedan lång tid betad mark fortsätter att betas. Hävdtrycket kan variera inom ett brett intervall så länge skadlig förnaansamling undviks och starkt slitna partier ej dominerar. Viss variation i markvegetationens höjd över tiden och mellan olika delar av objektet är en förutsättning för många arters överlevnad.

Det är vanligt att fuktängar har en historia som ängsmarker, och/eller har en flora och fauna innehållande arter som är känsliga för hårt bete under sommaren. Där det förekommer hotade eller regionalt sällsynta arter, eller där marken har en välbevarad ängsvegetation, är det motiverat att anpassa hävden efter det genom t ex begränsat bete under sommaren. Många fuktängar som har en mindre artrik växtlighet kan ändå vara lämpliga att slå, eller sköta med anpassat betetryck, för att gynna fågellivet.

I naturtypen får inte förekomma gödsling (förutom från djur som betar i objektet), stödutfodring, dikning eller insådd av för naturtypen främmande arter.

För vissa varianter av naturtypen krävs återkommande översvämningar.

6520 – Höglänta slätterängar

Artrika, torra–fuktiga, hävdpräglade ängar i fjällnära och andra höglänta områden (ovanför högsta kustlinjen i Svealand och Norrland). Ibland finns ett inslag av fjällväxter i vegetationen. Naturtypen har utvecklats genom lång kontinuitet av slätterängsskötsel (och ofta även använts som betesmark på senare tid), men kan vara stadd i igenväxning. Krontäckning av träd och buskar, som inte är av igenväxningskaraktär, är 0-30 %. Hävdgynnade arter ska finnas.

Höglänta slätterängar är en mycket ovanlig och starkt hotad naturtyp som bara förekommer på små arealer i fjällnära eller höglänta områden i boreal och alpin region. Jordbruket i dessa trakter har numera oftast lagts ner och de flesta marker med naturtypen håller på att växa igen.

Naturtypen har traditionellt utnyttjats för skörd av vinterfoder. I det gamla jordbrukssamhället var den slagna ängen därigenom ett av de viktigaste markslagen som täckte stora arealer. I och med övergången till rationellt jordbruk har denna naturtyp minskat mycket kraftigt och har numera ytterst liten betydelse i jordbruksproduktionen.

Blomrika slättermarker har mycket stor betydelse för många organismer som är knutna till odlingslandskapet, inte minst slättergynnade kärlväxter och många insekter, i synnerhet fjärilar och vildbin.

Förvaltning/skötsel

Gynnsamt bevarandetillstånd i naturtypen förutsätter slåtter, höbärgning, röjning av igenväxningsvegetation, lövtäkt och fagning samt eventuellt efterbete. Skötseln ska vara utformad utifrån området speciella natur- och kulturvärden i fält-, busk- och trädsnitt. Inslag av buskar, snår och bryn är gynnsamt för många organismer genom att erbjuda skydd och skapa bättre mikroklimat. Bärande buskar och träd är en viktig födokälla för många fågelarter.

I naturtypen får inte förekomma gödning (förutom från djur som betar i området), stödutfodring, kalkning, dikning eller insådd av för naturtypen främmande arter.



Länsstyrelsen
Norrbotten