



Ratejokk SE0820472

Bevarandeplan Natura 2000-område



Länstyrelsen
Norrbotten

Titel: Ratejokk SE0820472
Bevarandeplan Natura 2000-område.
Diarienummer: 511-12238-2017
Omslagsbild: Annette Asp
Kontaktuppgifter: Länsstyrelsen i Norrbottens län
971 86 Luleå
Telefon: 010-225 50 00 fax: 0920-22 84 11
E-post: norrbotten@lansstyrelsen.se
Internet: www.lansstyrelsen.se/norrbotten

ISSN: 0283-9636

Områdesinformation

Uppdaterad:	2019-12-17
Kommun:	Gällivare
Läge:	33 km sydväst om Kiruna
Markägarförhållanden:	Statligt
Områdets totala areal:	3,6 ha
Områdestyp:	Föreslaget område av gemenskapsintresse (pSCI) 2001-06-01 Område av gemenskapsintresse (SCI) 2003-12-01 Särskilt bevarandeområde (SAC) 2009-12-01. Regeringsbeslut M2009/4475/Na
Ytterligare skyddsform:	Saknas
Berörda samebyar:	Girjas

Innehållsförteckning

Allmänt	5
Vad är en bevarandeplan?	5
Tillståndsplikt och samråd.....	5
Översiktskarta.....	6
Naturtyper och arter som ska bevaras i området	7
Bevarandesyfte.....	7
Beskrivning av området.....	8
Bevarandemål.....	9
Hotbild	10
Bevarandeåtgärder.....	12
Bevarandetillstånd	13
Bilaga 1 - Naturtyper	14

Allmänt

EU-länderna jobbar gemensamt för att värna om den biologiska mångfalden och har enats om vilka naturtyper och arter som är extra viktiga att skydda och bevara. Dessa finns listade i art- och habitatdirektivet samt i fågeldirektivet. De områden som ingår i det europeiska nätverket Natura 2000 har pekats ut eftersom de innehåller en eller flera av dessa naturtyper och/eller arter och är ett led i att skydda dessa. Vissa arter och naturtyper i direktiven är prioriterade vilket innebär att extra hänsyn ska tas till dem. Varje område som ingår i Natura 2000-nätverket föreslås av respektive länsstyrelse och beslutas av regeringen.

Vad är en bevarandeplan?

Över hela Sverige finns idag en stor mängd naturområden som ingår i Natura 2000. Till varje sådant område finns det en bevarandeplan som ur olika aspekter beskriver området och dess syfte, mål och värden. Bevarandeplanen är tänkt att fungera som:

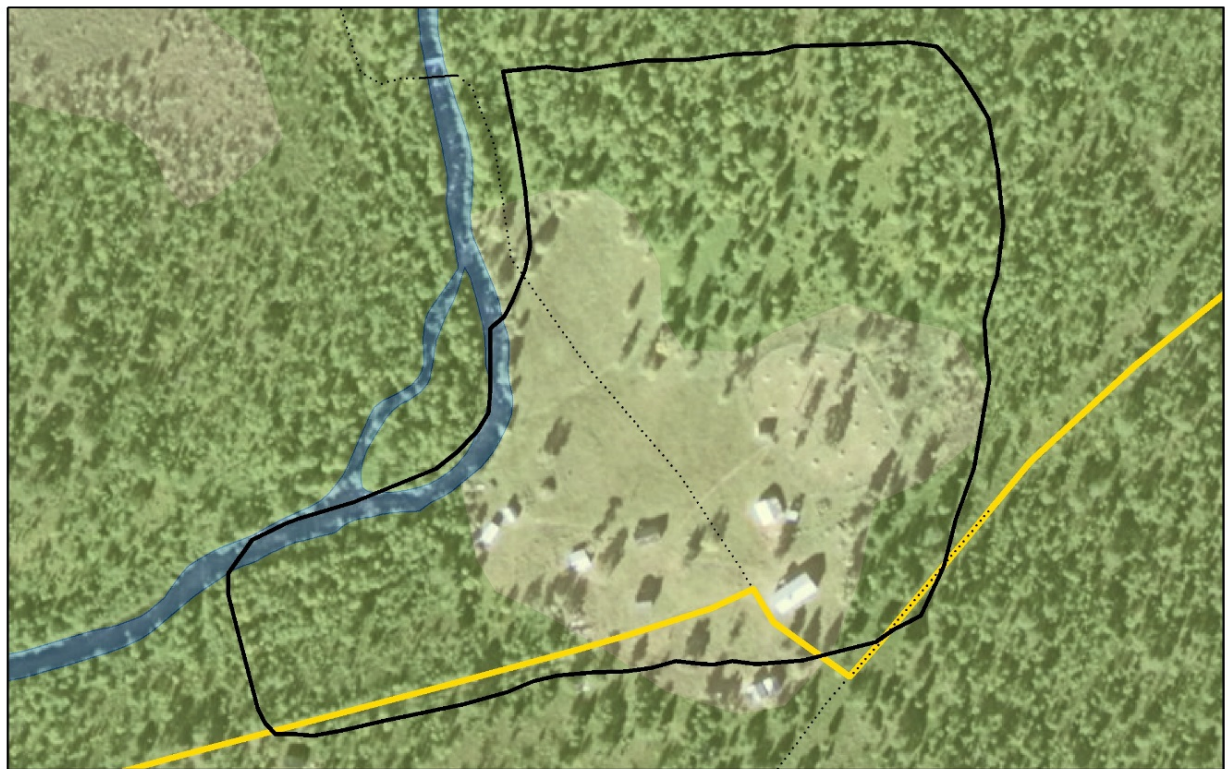
- Ett vägledande dokument för berörda myndigheter, kommuner, exploatörer m.fl. vid eventuella bedömningar och prövningar som kan ske vid exploatering eller andra åtgärder som riskerar att skada Natura 2000-området.
- Ett informationsunderlag vid bedömning av om området är tillräckligt skyddat och för hur området bör skötas för att på bästa sätt upprätthålla eller utveckla de naturvärden som pekats ut där.
- En informationskälla till markägare, brukare, marknadsaktörer och allmänhet om området och vilka värden som är speciella för just där.

Tillståndsplikt och samråd

Särskild lagstiftning gäller för Natura 2000-områden. Detta regleras i miljöbalken, 7 kap. 27-29§§. För att inte skada naturvärden krävs tillstånd för verksamheter eller åtgärder som på ett betydande sätt kan påverka miljön i ett Natura 2000-område. Det kan även gälla åtgärder utanför Natura 2000-området, om de kan påverka miljön inom området. Eftersom det kan vara svårt att avgöra vilka åtgärder som på ett betydande sätt kan påverka naturvärden behöver man samråda med Länsstyrelsen före genomförandet.

Ett tillstånd får lämnas endast om verksamheten/åtgärden ensam eller tillsammans med andra pågående eller planerade verksamheter/åtgärder inte kan skada den eller de livsmiljöer i området som avses att skyddas. Den får inte heller medföra att arter som avses att skyddas utsätts för en störning som på ett betydande sätt kan försvåra bevarandet av dessa inom området. Särskilda undantag kan göras från detta, men endast med regeringens tillstånd. Mer information om detta finns hos Länsstyrelsen, läs på webben eller kontakta en handläggare.

Översiktskarta



Naturtyper och arter som ska bevaras i området

Kod	Naturtyp	Areal (ha)	Andel (% ¹)
6520	Höglänta slätterängar	1,0	28
9070	Trädklädd betesmark ²	1,5	42

¹) Andelen utpekade naturtyper i området behöver inte uppgå till 100 % av arealen.

²) Fastställd av regeringen.

Ovan redovisas naturtyper från art- och habitatdirektivet som pekats ut som värdefulla i området. Utpekade arter saknas. Det baseras på bästa tillgängliga kunskap, vilket för vissa områden skiljer sig något från vad som är beslutat av regeringen. Länsstyrelsen har i dessa fall för avsikt att föreslå ändringarna till regeringen när tillfälle ges. Vid förvaltning och tillståndsprövning utgår man ifrån i verkligheten förekommande naturtyper, därför är det nödvändigt att bevarandeplanen redovisar dessa, även om de inte har hunnit beslutas av regeringen.

Information om naturtypernas utbredning inom området finns i kartverket Skyddad natur. Det finns på Naturvårdsverkets hemsida och hittas genom att där söka på "kartverket skyddad natur". Kartan över naturtyper hittas under Naturtypskarteringar. Kunskapen om Natura 2000-områdena utvecklas dock ständigt, kontakta därför Länsstyrelsen i Norrbotten vid behov av aktuell information.

Bevarandesyfte

Det övergripande syftet för områdets bevarande är att det (enligt 16§ Förordningen om områdesskydd) ska bidra till bevarandet av biologisk mångfald genom att upprätthålla eller återskapa gynnsam bevarandestatus för de ingående naturtyperna och/eller arterna på biogeografisk nivå, dvs. för hela nätverket. Det enskilda Natura 2000-områdets syfte är också att lokalt bevara eller återskapa ett gynnsamt bevarandetillstånd för de naturtyper och arter som utpekats.

Prioriterade bevarandevärden

Ratejokk har pekats ut som Natura 2000-område eftersom den välbevarade slätterängen/renvallen är unik med höga natur- och kulturhistoriska värden. Den speciella artsammansättningen av gräs och örter har utvecklats under lång tid av kontinuerlig hävd i form av slätter och bete. Äldre tiders brukande av marken har format naturtypen, utan påverkan av konstgödsel, kemisk bekämpning, insådd eller kraftig jordbearbetning med tunga redskap. Miljöer som denna finns endast kvar på enstaka platser i länet. Trots sin ringa storlek fyller de en viktig funktion, då de hyser en stor rikedom av arter som är helt

anpassade till hävdmiljön och annars skulle försvinna. Hit hör till exempel en rad olika insekter, speciellt fjärilar och andra pollen- och/eller nektarsamlare, samt olika låsbräknar. Marktypen utgör även livsmiljö för många specialiserade marksvampar och andra marklevande organismer. I området finns även kulturspår i form av gamla byggnader, träd och stenrösen. Dessa utgör ofta värdefulla småbiotoper speciellt för mossor och lavar. Syftet med området är att bevara den värdefulla sammanhängande hävdmiljön med sin speciella karaktär och stora biologiska mångfald. Gräsmarken ska ges förutsättningar att upprätthålla eller förbättra sina höga värden knutna till naturtypen.

Prioriterade åtgärder

Naturtyperna ska få den skötsel som krävs för att upprätthålla eller förbättra sina höga värden knutna till naturtypen.

Gynnsam bevarandestatus

En livsmiljös bevarandestatus anses gynnsam när:

1. Dess naturliga eller hävdbetingade utbredningsområde och de ytor den täcker inom detta område är stabila eller ökande.
2. Den särskilda struktur och de särskilda funktioner som är nödvändiga för att den ska kunna bibehållas på lång sikt finns och sannolikt kommer att finnas under en överskådlig framtid.
3. Bevarandestatusen hos dess typiska arter är gynnsam.

Beskrivning av området

Natura 2000-området Ratejokk är en slätteräng i form av en renvall som ligger i väglöst land mellan Kiruna och Nikkaluokta. Området nås enklast via båttransport från Laukkuluspa, ca 3,6 mil västerut längs Nikkaluoktavägen, och tvärs över sjön Laukkojärvi. Därefter går det att fortsätta längs en liten körväg uppför fjällslutningen med fjällbjörkskog och tallar, ca 1,5 km till platsen.

Ratejokk ligger på 500 meters höjd i en norrsluttning med fjällbjörkskog och inslag av tall, knappt två kilometer från närmaste kalvfjällsområde. Bredvid vallen rinner Rådekjohka. I övre delen ligger boningshuset, kringbyggnader samt några timrade slätterlador och det gamla ursprungliga huset. I anslutning till ängen finns även ett stängslat rengärde.

Den renskötande familjen tillhörande Girjas sameby, bodde ursprungligen högre upp på fjället, men flyttade ner på 1940-talet då det blev ont om plats. Under sommaren när renarna befann sig uppe till fjälls, bodde familjen i Ratejokk. Här hade man en ko och några getter, vilket gav tillgång till färsk mjölk. Vintertid var kon inhyst hos bofasta i anslutning till vinterbeteslandet, där familjen bodde under vintern. Eftersom familjen endast bodde i Ratejokk under sommarhalvåret behövdes inte några stora mängder hö och ängen var därför betydligt mindre än idag.

Någon gång på 1950-talet slutade man hålla djur under sommaren i Ratejokk. Med hjälp av miljöstöd kom så småningom ängen att årligen slås och hässjas och höet att användas för stödutfodring åt renarna vintertid. Ängen slogs under ett par veckor i juli, innan gräset blivit alltför grovt. Under en period var ängen dubbelt så stor som idag, då den utgör ca 1 hektar. Till att börja med slogs ängen med lie, men senare användes manuell slätterbalk. Renarna går ibland in och efterbetar ängen. Renskötaren som vuxit upp på platsen bor fortfarande kvar i Ratejokk året om. Eftersom han numera är till fjälls med renskötsel under lång tid mitt i sommaren, har han inte längre möjlighet att slå ängen. Länsstyrelsen är medveten om problemet och arbetar för att hitta en lösning.

Renvallens mark är något stenbunden. I övre delen, runt byggnaderna, är inslaget av en torrare hedartad vegetation med stagg och ristyparter påfallande. Fuktighetsgradienten ökar i nordlig riktning liksom inslaget av rödven, smörblomma och ängssyra. Mellersta delen utgörs av frisk skogsnävetyp med stort inslag av rödven, ängssyra och smörblomma. I norra delen övergår vegetationen i fuktig högrötsängstyp med bland annat brudborste. I området påträffas många olika arter av fjärlilar som trivs i den artrika miljön. Det växer även isvedel i södra delen, närmast bron över Rádekjohka. Renvallen har skötts på ett utmärkt sätt och här hittas en rad hävdgynnade arter som fjällgentiana, ormrot, kattfot, späd ögontröst, svarthö, slätterblomma, ängsskallra, backskärvfrö, ripstarr, lämmelstarr, fjälltimotej, smörboll, brudborste, nordvårbrodd, säterfryle och svartfryle. Mycket få gödselindikerande växter finns i området.

I områdets norra del finns även ca 1,5 ha gles fjällbjörkskog med inslag av tall som betas av renarna när de samlas kring renvallen.

Bevarandemål

Bevarandemålet beskriver det tillstånd som ska råda när naturtypen har uppnått gynnsamt bevarandetillstånd och genom detta också på bästa sätt fyller sin funktion i Natura 2000-nätverket. Det är tänkt att fungera som en vägledning vid t.ex. skötselplanering och uppföljning men utgör också ett viktigt underlag vid tillståndsprövning. För en beskrivning av naturtyperna, se Bilaga 1.

Höglänta slätterängar 6520

Naturtypen ska fortsätta att ha en areal på minst 1,0 ha. Naturtypen ska utgöras av en artrik ängsmark med förekomst av hävdgynnade arter. Ängen ska ha en skötsel som hindrar skadlig ansamling av förna eller igenväxning. Hävden ska vara ändamålsenlig för de natur- och kulturvärden som finns eller som eftersträvas. Den ska hysa för naturtypens typiska arter av kärlväxter.

Trädklädd betesmark 9070

Naturtypen ska fortsätta ha en areal på minst 1,5 ha. Det trädklädda området ska ha en gles struktur påverkad av renbete. Spår av enstaka vedtäkt kan förekomma. Här ska finnas gamla träd såväl som yngre. Trädslagsblandningen ska vara naturlig med dominans av fjällbjörk och tall. Utländska trädslag eller andra främmande arter som kan utgöra ett hot mot naturmiljön ska inte förekomma. Markvegetationen ska ha en naturlig artsammansättning av rishedstyp och/eller örtrik gräshed. Markblottor i annan form än renstigar får inte förekomma liksom foderrester från stödutfodring i sådan mängd att det kväver markvegetation. Här ska även finnas de marksvampar, mossor och lavar som är typiska för den här vegetationstypen i regionen.

Typiska arter

Arter som är knutna till viktiga strukturer eller funktioner i naturtypen, eller själv utgör ett värde. De är ofta känsliga och reagerar snabbt på negativ förändring. Därmed är de positiva indikatorer för naturtypen. Deras förekomst utgör därför en bedömningsgrund för naturtypens bevarandestatus. En generell förutsättning för gynnsam bevarandestatus för en naturtyp är att ingen påtaglig minskning ska ske av de typiska arternas population.

Hotbild

Nedan beskrivs ett antal potentiella hot mot Natura 2000-områdets värden. Hoten som redovisas är exempel på verksamheter och aktiviteter som bedöms kunna åstadkomma en negativ påverkan på de utpekade naturtyperna och arterna. Texten syftar till att vara vägledande vid prövning och förvaltning. Den ska dock inte ses som komplett utan även andra hotbilder än de som beskrivs här kan bli aktuella och varje enskilt områdes förutsättningar ska alltid beaktas. Om något sker inom eller utanför Natura 2000-området är inte avgörande för prövningen, utan så länge negativa effekter riskerar att uppstå för de utpekade värdena så bedöms det som ett hot.

- All jordbearbetning, t.ex. plöjning eller harvning med plog, harv eller kultivator, förstör det stabila växtsamhället och livsmiljön för marklevande organismer som byggts upp under lång tid i ängs-/betesmarken.

- Tunga fordon eller körning på blöta, fuktiga marker riskerar körskador på marksvålen eller oönskad markpackning, vilket kan påverka markhydrologin med förändrad vatten- eller näringstillförsel som följd.
- Dikning eller andra åtgärder med avvattnande effekt riskerar att skada naturtypernas tillstånd och biologiska mångfald genom bl.a. sänkt grundvattennivå eller förändrad tillförsel av vatten. Dikning kan i vissa fall vara motiverat för att motverka negativ försumpning av ängs-/betesmarken.
- Markslitage av frekvent körning eller alltför kraftigt djurtramp orsakar förlust av livsmiljöer och biologisk mångfald.
- Insådd eller plantering på ängs-/betesmarken påverkar dess biologiska mångfald negativt.
- Kalkning, användning av gödsel eller bekämpningsmedel inom/i direkt anslutning till ängs-/betesmarken kan ödelägga dess biologiska mångfald.
- Täkt av jord, grus eller sten i ängs-/betesmarken förstör det stabila växtsamhället och livsmiljön för marklevande organismer. All grävning eller schaktning i eller i nära anslutning riskerar även att försämma livsmiljön genom förändrad hydrologi, näringstillförsel eller oönskad sedimenttransport.
- Alla andra typer av exploatering t.ex. nybyggnation eller utbyggnad av anläggningar, infrastruktur och liknande utgör alla ett väsentligt ingrepp i naturmiljön och kan hota viktiga värden.
- Skogliga åtgärder i eller i anslutning till områden kan vara skadliga genom att de påverkar lokalklimatet och/eller hydrologin inom området. Produktionshöjande åtgärder i skogsbruket som gödsling, kalkning, markberedning och dikning rubbar det naturliga tillståndet genom t.ex. en förändring av den lokala mark- och vattenkemin, hydrologin och artsammansättningen. Markberedning, dikning och körskador riskerar även att skada intilliggande bäck- eller våtmarksmiljö genom exempelvis grumling, gödning och utfällning av skadliga ämnen.
- Brytning av mineral inom eller i anslutning till området kan skada samtliga naturtyper, med konsekvenser som t.ex. förlust av naturtyp, sänkt grundvattennivå och utsläpp av slam och skadliga ämnen i markerna och vattendrag. Detta gäller både etablering och pågående verksamhet. Även föregående prospektering kan

innebära ett negativt ingrepp i naturmiljön.

- Bortförsl av kulturspår som slåtterlador, hässjestörrar, stenrösen, gårdsgårdar eller äldre träd på eller kring ängsmarken gör att värdefulla småbiotoper försvinner. Detta missgynnar den biologiska mångfalden.
- Utebliven hävd eller felaktig skötsel orsakar en ansamling av förna och på sikt igenväxning med förlust av livsmiljöer och biologisk mångfald.
- Etablering av invasiva arter, till exempel blomsterlupin och jättebalsamin, kan utgöra ett hot mot det naturliga artsamhället.

Bevarandeåtgärder

Bevarandeåtgärderna i området ska leda till att de uppsatta bevarandemålen uppfylls över tiden. Det innebär att området måste ha ett tillfredställande skydd mot bland annat exploatering, samt att de skötselkrävande naturtyperna och arterna får den skötsel som krävs för att de ska nå eller upprätthålla ett gynnsamt bevarandetilstånd.

Områdets skydd

Området skyddas av Natura 2000-bestämmelserna (7 kap 28-29 § miljöbalken) vilket bedöms som tillräckligt i dagsläget. Ängsmarken har under lång tid skötts enligt en särskild åtagandeplan och hävdats privat. Sedan 2013 saknar området hävd. Länsstyrelsen känner till problematiken och arbetar med att försöka hitta en lösning.

Skötselåtgärder

För att områdets värden ska bevaras är det nödvändigt med regelbundet återkommande hävd (slåtter) så att marken inte växer igen med ohävsarter, buskar eller sly.

Graden av hävd ska anpassas så att marken varken tillförs eller utarmas på näring. För att bevara de slåttergynnade arterna ska slåtter ske vid lämplig tidpunkt på växtsäsongen och vara anpassad så att det inte ansamlas växter eller växtrester, s.k. förna.

Slåttern ska utföras efter att ängsarterna hunnit gå i blom, men inte så sent att de hävdgynnade arterna blir övertäckta av det växande gräset. En bra tumregel är att slå innan höet tappat sitt fodervärde.

Slåttern utförs lämpligast med skärande eller klippande slåtterredskap, som till exempel lie eller manuell slåtterbalk. Den kan även utföras med en lättare mindre traktor utrustad med

slåtterbalk. Om marken ska slås med traktor är det viktigt att marken har tillräcklig bärighet för detta, så att grässvålen inte skadas eller marken kompakteras - samt att eventuella miljöstödsregler tillåter detta.

Betesputs eller andra aggregat som finhackar gräset är inte lämpligt eftersom gräset övergödslar marken eller bildar skadlig ansamling av förna, vilket påverkar ängsarterna negativt.

Efter slåtter kan ängsarterna med fördel ges möjlighet att hinna fröa av sig före bortförsl. Att hässja eller vända höet vid torkning på marken har en positiv effekt.

Skörden av gräs eller hö får inte lämnas kvar på marken efter torkning eftersom det kväver och/eller övergödslar ängsarterna.

Om invasiva arter, exempelvis lupin eller jätdebalsamin, skulle upptäckas inom området ska de avlägsnas. Andra åtgärder som ökar förutsättningarna för att uppnå bevarandemålen för området kan bli aktuella i framtiden efter särskild utredning.

Bevarandetillstånd

Området har sedan lång tid tillbaka fått en ändamålsenlig skötsel och hyser höga naturvärden. Eftersom den utpekade naturtypen inte hävdas i dagsläget finns risk för igenväxning på sikt. Bevarandetillståndet inom området bedöms därför som endast delvis gynnsamt.

Bilaga 1 - Naturtyper

Enligt Naturvårdsverkets vägledning för svenska naturtyper och arter.

6520 – Höglänta slätterängar

Artrika, torra–fuktiga, hävdpräglade ängar i fjällnära och andra höglänta områden (ovanför högsta kustlinjen i Svealand och Norrland). Ibland finns ett inslag av fjällväxter i vegetationen. Naturtypen har utvecklats genom lång kontinuitet av slätterängsskötsel (och ofta även använts som betesmark på senare tid), men kan vara stadd i igenväxning. Krontäckning av träd och buskar, som inte är av igenväxningskaraktär, är 0-30 %. Hävdgynnade arter ska finnas.

Höglänta slätterängar är en mycket ovanlig och starkt hotad naturtyp som bara förekommer på små arealer i fjällnära eller höglänta områden i boreal och alpin region. Jordbruket i dessa trakter har numera oftast lagts ner och de flesta marker med naturtypen håller på att växa igen.

Naturtypen har traditionellt utnyttjats för skörd av vinterfoder. I det gamla jordbrukssamhället var den slagna ängen därigenom ett av de viktigaste markslagen som täckte stora arealer. I och med övergången till rationellt jordbruk har denna naturtyp minskat mycket kraftigt och har numera ytterst liten betydelse i jordbruksproduktionen.

Blomrika slättermarker har mycket stor betydelse för många organismer som är knutna till odlingslandskapet, inte minst slättergynnade kärlväxter och många insekter, i synnerhet fjärilar och vildbin.

Förvaltning/skötsel

Gynnsamt bevarandetillstånd i naturtypen förutsätter slätter, höbärgning, röjning av igenväxningsvegetation, lövtäkt och fagning samt eventuellt efterbete. Skötseln ska vara utformad utifrån områdets speciella natur- och kulturvärden i fält-, busk- och trädskikt. Inslag av buskar, snår och bryn är gynnsamt för många organismer genom att erbjuda skydd och skapa bättre mikroklimat. Bärande buskar och träd är en viktig födokälla för många fågelarter.

I naturtypen får inte förekomma gödsling (förutom från djur som betar i området), stödutfodring, kalkning, dikning eller insådd av för naturtypen främmande arter.

Naturtypen förekommer på fastmark och är torr-blöt och näringsfattig-näringsrik. Träd- och buskskiktets krontäckningsgrad är 30-100% och utgörs av inhemska trädslag. Naturtypen inkluderar betade trädklädda hagmarker och betad skog.

Kvalitetskriterier: Naturtypen ska ha en lång hävdkontinuitet så väl som trädkontinuitet och inslag av gamla träd ska finnas. Bete förekommer normalt i naturtypen.

Området ska hysa en från naturvårdssynpunkt värdefull artstock knuten till betespåverkan i fältskiktet och/eller till solbelysta hagmarksträd. Värden knutna till beteshävd finns kvar.

Artsammansättningen varierar beroende på geografisk belägenhet och markens produktionsförmåga. I hagmarkerna dominerar lövträd, ofta ek och björk men även lind, ask och i vissa fall tall förekommer. I den betade skogen dominerar oftast barrträd och björk, i södra Sverige även ek/bok.

Trädklädda betesmarker med grova solbelysta lövträd är särskilt värdefulla eftersom träden i regel är artrika för fler organismgrupper. I de fall betad skog finns på kalkmark har den ofta en rik marksvampflora som är hävdgynnad. Antalet rödlistade arter som är knutna till naturtypen är högt. Finns det gott om död ved kan även ett stort antal rödlistade arter knutna till sådana substrat finnas i naturtypen.

Områden med något lägre krontäckningsgrad än 30% och med mycket höga naturvärden knutna till naturtypen och dess grova lövträd kan klassas som trädklädd betesmark.



Länsstyrelsen
Norrbotten