



Persbacka SE0820454

Bevarandeplan Natura 2000-område



Länstyrelsen
Norrbotten

Titel: Persbacka SE0820454
Bevarandeplan Natura 2000-område.
Diarienummer: 511-12236-2017
Omslagsbild: Anna Högdahl
Kontaktuppgifter: Länsstyrelsen i Norrbottens län
971 86 Luleå
Telefon: 010-225 50 00 fax: 0920-22 84 11
E-post: norrbotten@lansstyrelsen.se
Internet: www.lansstyrelsen.se/norrbotten

ISSN: 0283-9636

Områdesinformation

Uppdaterad:	2019-12-12
Kommun:	Jokkmokk
Läge:	18 km sydost om Jokkmokk
Markägarförhållanden:	Bolag
Områdets totala areal:	1,4 ha
Områdestyp:	Föreslaget område av gemenskapsintresse (pSCI) 2001-06-01 Område av gemenskapsintresse (SCI) 2005-01-01 Särskilt bevarandeområde (SAC) 2011-03-01. Regeringsbeslut M2010/4648/Nm
Ytterligare skyddsform:	Saknas
Berörda samebyar:	Slakka

Innehållsförteckning

Allmänt	5
Vad är en bevarandeplan?	5
Tillståndsplikt och samråd.....	5
Översiktskarta.....	6
Naturtyper och arter som ska bevaras i området	7
Bevarandesyfte.....	7
Beskrivning av området.....	8
Bevarandemål.....	9
Hotbild	10
Bevarandeåtgärder.....	11
Bevarandetillstånd	13
Bilaga 1 - Naturtyper	14

Allmänt

EU-länderna jobbar gemensamt för att värna om den biologiska mångfalden och har enats om vilka naturtyper och arter som är extra viktiga att skydda och bevara. Dessa finns listade i art- och habitatdirektivet samt i fågeldirektivet. De områden som ingår i det europeiska nätverket Natura 2000 har pekats ut eftersom de innehåller en eller flera av dessa naturtyper och/eller arter och är ett led i att skydda dessa. Vissa arter och naturtyper i direktiven är prioriterade vilket innebär att extra hänsyn ska tas till dem. Varje område som ingår i Natura 2000-nätverket föreslås av respektive länsstyrelse och beslutas av regeringen.

Vad är en bevarandeplan?

Över hela Sverige finns idag en stor mängd naturområden som ingår i Natura 2000. Till varje sådant område finns det en bevarandeplan som ur olika aspekter beskriver området och dess syfte, mål och värden. Bevarandeplanen är tänkt att fungera som:

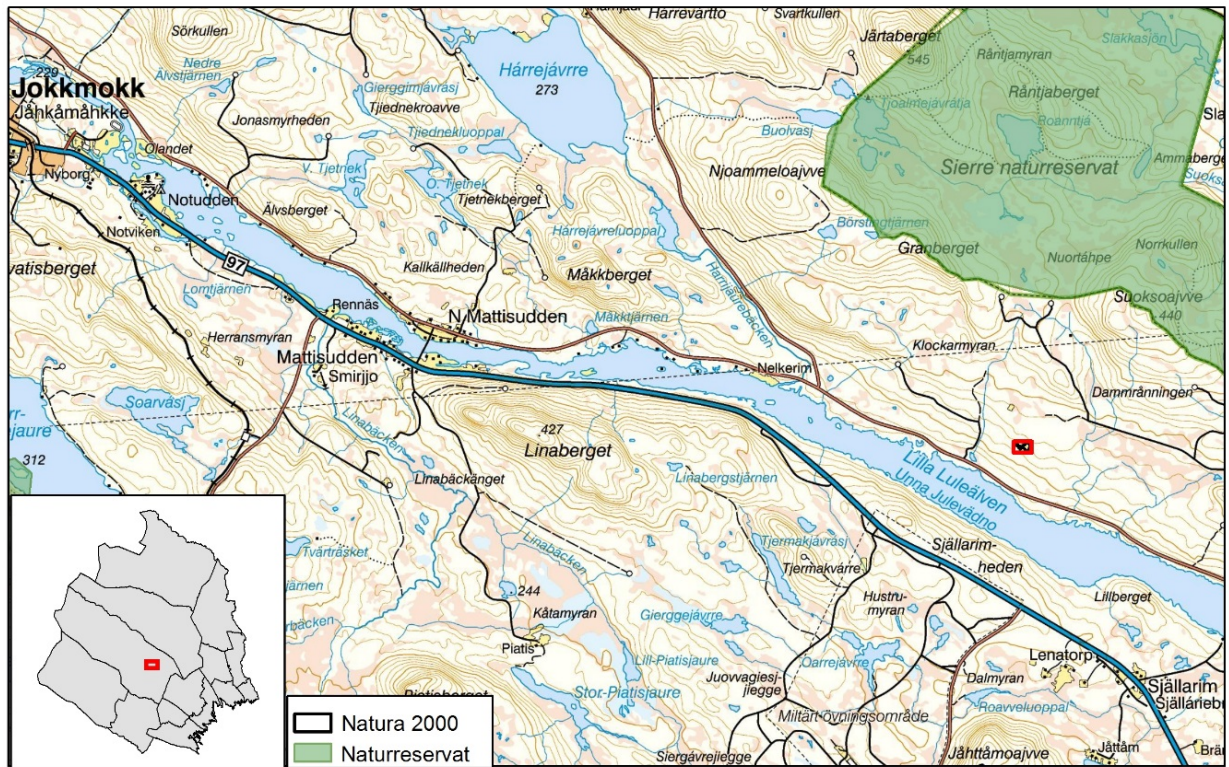
- Ett vägledande dokument för berörda myndigheter, kommuner, exploatörer m.fl. vid eventuella bedömningar och provningar som kan ske vid exploatering eller andra åtgärder som riskerar att skada Natura 2000-området.
- Ett informationsunderlag vid bedömning av om området är tillräckligt skyddat och för hur området bör skötas för att på bästa sätt upprätthålla eller utveckla de naturvärden som pekats ut där.
- En informationskälla till markägare, brukare, marknadsaktörer och allmänhet om området och vilka värden som är speciella för just där.

Tillståndsplikt och samråd

Särskild lagstiftning gäller för Natura 2000-områden. Detta regleras i miljöbalken, 7 kap. 27-29§§. För att inte skada naturvärden krävs tillstånd för verksamheter eller åtgärder som på ett betydande sätt kan påverka miljön i ett Natura 2000-område. Det kan även gälla åtgärder utanför Natura 2000-området, om de kan påverka miljön inom området. Eftersom det kan vara svårt att avgöra vilka åtgärder som på ett betydande sätt kan påverka naturvärden behöver man samråda med Länsstyrelsen före genomförandet.

Ett tillstånd får lämnas endast om verksamheten/åtgärden ensam eller tillsammans med andra pågående eller planerade verksamheter/åtgärder inte kan skada den eller de livsmiljöer i området som avses att skyddas. Den får inte heller medföra att arter som avses att skyddas utsätts för en störning som på ett betydande sätt kan försvåra bevarandet av dessa inom området. Särskilda undantag kan göras från detta, men endast med regeringens tillstånd. Mer information om detta finns hos Länsstyrelsen, läs på webben eller kontakta en handläggare.

Översiktskarta



Naturtyper och arter som ska bevaras i området

Kod	Naturtyp	Areal (ha)	Andel (% ¹)
6520	Höglänta slätterängar ²	1,1	78

¹) Andelen utpekade naturtyper i området behöver inte uppgå till 100 % av arealen.

²) Fastställd av regeringen.

Ovan redovisas naturtyper från art- och habitatdirektivet som pekats ut som värdefulla i området. Utpekade arter saknas. Det baseras på bästa tillgängliga kunskap, vilket för vissa områden skiljer sig något från vad som är beslutat av regeringen.

Information om naturtypernas utbredning inom området finns i kartverket Skyddad natur. Det finns på Naturvårdsverkets hemsida och hittas genom att där söka på "kartverket skyddad natur". Kartan över naturtyper hittas under Naturtypskarteringar. Kunskapen om Natura 2000-områdena utvecklas dock ständigt, kontakta därför Länsstyrelsen i Norrbotten vid behov av aktuell information.

Bevarandesyfte

Det övergripande syftet för områdets bevarande är att det (enligt 16§ Förordningen om områdesskydd) ska bidra till bevarandet av biologisk mångfald genom att upprätthålla eller återskapa gynnsam bevarandestatus för de ingående naturtyperna och/eller arterna på biogeografisk nivå, dvs. för hela nätverket. Det enskilda Natura 2000-områdets syfte är också att lokalt bevara eller återskapa ett gynnsamt bevarandetillstånd för de naturtyper och arter som utpekats.

Prioriterade bevarandevärden

Persbacka har pekats ut som Natura 2000-område för den speciella artsammansättningen av gräs och örter som utvecklats där under lång tid av kontinuerlig hävd i form av slätter eller bete. Äldre tiders brukande av marken har format naturtypen, utan påverkan av konstgödsel, kemisk bekämpning, insådd eller kraftig jordbearbetning med tunga redskap. Miljöer som denna finns endast kvar på enstaka platser i dagens landskap. Trots sin ringa storlek fyller de en viktig funktion, då de hyser en stor rikedom av arter som är helt anpassade till hävdmiljön och annars skulle försvinna. Hit hör till exempel en rad olika insekter, speciellt fjärilar och andra pollen- och/eller nektarsamlare, samt olika låsbräknar. Marktypen utgör även livsmiljö för många specialiserade marksvampar och andra marklevande organismer. I området finns även kulturspår i form av stengrunder, gamla träd, kulturföremål och stenrösen. Dessa utgör ofta värdefulla småbiotoper speciellt för mossor och lavar.

Syftet med området är att bevara den värdefulla sammanhängande hävdmiljön med sin speciella karaktär och stora biologiska mångfald. Gräsmarken ska ges förutsättningar att upprätthålla eller förbättra sina höga värden knutna till naturtypen.

Prioriterade åtgärder

Naturtyperna ska få den skötsel som krävs för att upprätthålla eller förbättra sina höga värden knutna till naturtypen.

Gynnsam bevarandestatus

En livsmiljös bevarandestatus anses gynnsam när:

1. Dess naturliga eller hävdbetingade utbredningsområde och de ytor den täcker inom detta område är stabila eller ökande.
2. Den särskilda struktur och de särskilda funktioner som är nödvändiga för att den ska kunna bibehållas på lång sikt finns och sannolikt kommer att finnas under en överskådlig framtid.
3. Bevarandestatusen hos dess typiska arter är gynnsam.

Beskrivning av området

Det lilla Natura 2000-området Persbacka utgörs av en mindre slåtteräng i en sydvänd barrskogssluttning på norra sidan av lilla Luleälven, 18 kilometer sydost om Jokkmokk och halvvägs till Vuollerim. Slåtterängen har tillhört nybygget Persbacka, som anlades på platsen 1856 och brukades fram till 1940-talet. Hembygdsföreningen köpte byggnaderna 1952 och flyttade de mest välbevarade till Jokkmokk. Därför finns endast husgrunder kvar på platsen. Området nås via en ca 700 meter lång stig som slingrar sig upp i skogssluttningen.

Naturskyddsföreningen återupptog slåttern på Persbacka år 1996 och slåtterängen har slagits med lie sedan dess. Ängsmarken har höga naturvärden med ett flertal hävdgynnade arter som backskärvfrö, höstlåsbräken, liten blåklocka, månlåsbräken, ormrot, prästkrage, smörboll, rödkämpar, topplåsbräken, ängsskallra och lämmelstarr. Området hyser även en intressant svampflora, bland annat har flera arter av jordtunga hittats.

Natura 2000-området utgörs av två åtskilda delområden. Det västra, mindre delområdet, har av oklar anledning utarmats så kraftigt att där bara växer mossor, lummer, småtallar och lövsly. Här finns naturtypen höglänta slåtterängar inte längre kvar.

Det östra, större delområdet utgörs av torräng i den övre delen och längs västra kanten. Den östra kanten består av frisk mark som övergår till fuktig i nedre östra hörnet, där det finns en källa med delar av brädfodringen kvar.

Persbacka var ursprungligen en gammal renmjölkningvall, som tillhörde Rimlapparna i Slakka. De nyttjade platsen när de fiskade i t.ex. Torrarimselet och hade en näverkåta bredvid kallkällan som senare nyttjades som brunn av nybyggarna.

Smeden Lars Petter Sundelin anlade nybygget Persbacka år 1856. Det kom så småningom att utgöra hem för två familjer fram till 1920 då de flyttade därifrån. Persbacka köptes senare av Erik Ek och togs på nytt i bruk mellan 1924 till 1940-talet.

Man var i princip självförsörjande på Persbacka. Jakt och fiske hade mycket stor betydelse, men det odlades även lite korn, råg och potatis kring gården. En gång om året, när det var vinterföre, gjordes inköp i Jokkmokk. Det fanns två boningshus med varsin visthusbod i Persbacka. Den nya ladugården var en lång länga med vedbod, hölada och en stor öppen port att köra igenom. Stallet låg i vinkel med ladugården med gemensam gödselstack. I ena halvan av stallet fanns en höbod. Bortanför stallet låg den stora rian där man torkade kornet. På gården fanns även utedass och en smedja samt ett par timrade slätterlador. Förutom kallkällan togs även en ny vattenbrunn upp till djuren nära ladugården.

Man hade fyra-fem fjällkor, tre-fyra får och två hästar samt renar som man lät samer sköta mot betalning. Tidigare fanns det även getter och på senare tid fem-sex hönor. På sommaren släpptes alla djuren att beta fritt i skogen. Strax efter midsommar repades löv av björk och sälgtill vinterfoder åt korna och fåren. I juli började man slå de fyra slättermyrar som tillhörde Persbacka. Myrslåttern tog drygt en månad om det var bra väder. Höet som slogs på ängen vid gården ansågs bäst och gavs till hästarna. Åker och äng gödslades med gödsel från ladugård och stall.

Runt odlingarna och vallen hade Sundelin byggt en kraftig timrad hage av torrfura. Hagen var över en kilometer lång och skyddade odlingarna mot djuren som gick på bete i skogen. Spår av denna hage finns fortfarande kvar ovanför slätterängen. Under första världskriget höggs alla torrfuror i skogarna kring Persbacka och flottades till kusten för att bli kolved. Den gamla tallurskogen kring Persbacka höggs också så småningom.

Under sommaren 2018 rasade en större skogsbrand under flera dygn runt Persbacka. Branden kom att omfatta hela 400 ha.

Bevarandemål

Bevarandemålet beskriver det tillstånd som ska råda när naturtypen har uppnått gynnsamt bevarandetillstånd och genom detta också på bästa sätt fyller sin funktion i Natura 2000-nätverket. Det är tänkt att fungera som en vägledning vid t.ex. skötselplanering och

uppföljning men utgör också ett viktigt underlag vid tillståndsprovning. För en beskrivning av naturtyperna, se Bilaga 1.

Höglänta slåtterängar 6520

Naturtypen ska fortsätta att ha en areal på 1,1 ha. Naturtypen ska utgöras av en artrik ängsmark med förekomst av hävdgynnade arter. Ängen ska ha en skötsel som hindrar skadlig ansamling av förna eller igenväxning. Hävden ska vara ändamålsenlig för de natur- och kulturvärden som finns eller som eftersträvas. Den ska hysa för naturtypen typiska arter av kärlväxter.

Typiska arter

De typiska arterna är arter som valts ut eftersom de är knutna till viktiga strukturer eller funktioner i naturtypen eller själv utgör ett värde. De är ofta känsliga och reagerar då snabbt på negativ förändring. Detta gör att de är positiva indikatorer för naturtypen och deras förekomst utgör därmed en bedömningsgrund för naturtypens bevarandestatus. En generell förutsättning för gynnsam bevarandestatus är att ingen påtaglig minskning ska ske av populationerna av de typiska arterna i naturtypen.

Hotbild

Nedan beskrivs ett antal potentiella hot mot Natura 2000-områdets värden. Hoten som redovisas är exempel på verksamheter och aktiviteter som bedöms kunna åstadkomma en negativ påverkan på de utpekade naturtyperna och arterna. Texten syftar till att vara vägledande vid provning och förvaltning. Den ska dock inte ses som komplett utan även andra hotbilder än de som beskrivs här kan bli aktuella och varje enskilt områdes förutsättningar ska alltid beaktas. Om något sker inom eller utanför Natura 2000-området är inte avgörande för provningen, utan så länge negativa effekter riskerar att uppstå för de utpekade värdena så bedöms det som ett hot.

- All jordbearbetning, t.ex. plöjning eller harvning med plog, harv eller kultivator, förstör det stabila växtsamhället och livsmiljön för marklevande organismer som byggts upp under lång tid i ängs-/betesmarken.
- Insådd eller plantering på ängs-/betesmarken påverkar dess biologiska mångfald negativt.
- Kalkning, användning av gödsel eller bekämpningsmedel inom/i direkt anslutning till ängs-/betesmarken kan ödelägga dess biologiska mångfald.
- Skogliga åtgärder i eller i anslutning till områden kan vara skadliga genom att de påverkar lokalklimatet och/eller hydrologin inom området. Produktionshöjande

åtgärder i skogsbruket som gödsling, kalkning, markberedning och dikning rubbar det naturliga tillståndet genom t.ex. en förändring av den lokala mark- och vattenkemin, hydrologin och artsammansättningen.

- Tunga fordon eller körning på blöta, fuktiga marker riskerar körskador på marksvålen eller oönskad markpackning, vilket kan påverka markhydrologin med förändrad vatten- eller näringstillförsel som följd.
- Täkt av jord, grus eller sten i ängs-/betesmarken förstör det stabila växtsamhället och livsmiljön för marklevande organismer. All grävning eller schaktning i eller i nära anslutning riskerar även att försämma livsmiljön genom förändrad hydrologi, näringstillförsel eller oönskad sedimenttransport.
- Brytning av mineral inom eller i anslutning till området kan skada samtliga naturtyper, med konsekvenser som t.ex. förlust av naturtyp, sänkt grundvattennivå och utsläpp av slam och skadliga ämnen i markerna och vattendrag. Detta gäller både etablering och pågående verksamhet. Även föregående prospektering kan innebära ett negativt ingrepp i naturmiljön.
- Alla andra typer av exploatering t.ex. nybyggnation, infrastruktur och liknande utgör alla ett väsentligt ingrepp i naturmiljön och kan hota viktiga värden.
- Bortförsl av kulturspår som slätterlador, hässjestörrar, stenrösen, gårdsgårdar eller äldre träd på eller kring ängsmarken gör att värdefulla småbiotoper försvinner. Detta missgynnar den biologiska mångfalden.
- Utebliven hävd eller felaktig skötsel orsakar en ansamling av förna och på sikt igenväxning med förlust av livsmiljöer och biologisk mångfald.
- Etablering av invasiva arter, till exempel blomsterlupin och jätdebalsamin, kan utgöra ett hot mot det naturliga artsamhället.

Bevarandeåtgärder

Bevarandeåtgärderna i området ska leda till att de uppsatta bevarandemålen uppfylls över tiden. Det innebär att området måste ha ett tillfredställande skydd mot bland annat exploatering, samt att de skötselkrävande naturtyperna och arterna får den skötsel som krävs för att de ska nå eller upprätthålla ett gynnsamt bevarandetilstånd.

Områdets skydd

I området gäller Natura 2000-bestämmelserna (7 kap 28-29 § miljöbalken). Persbacka ingår även i ett större skogsområde som är under pågående reservatsbildning.

Hälften av ängsmarken har under lång tid skötts enligt en särskild åtagandeplan och hävdas av förening. Miljöstöd saknades 2018.

Skötselåtgärder

För att undvika utarmning av högra delområdet västra halva och samtidigt öka slåtterängens bevarandevärden i den högra halvan, kan slåttern med fördel ske växelvis så att den årliga slåttern utförs vartannat år på respektive kant. Borttagning av eventuellt sly görs då årligen på den del som inte slåttras. Tänk på att eventuella miljöstödsregler kanske inte tillåter växelvist brukande!

För att området värden ska bevaras är det nödvändigt med regelbundet återkommande hävd (slåtter) så att marken inte växer igen med ohävsarter, buskar eller sly.

Graden av hävd ska anpassas så att marken varken tillförs eller utarmas på näring. För att bevara de slåttergynnade arterna ska slåtter ske vid lämplig tidpunkt på växtsäsongen och vara anpassad så att det inte ansamlas växter eller växtrester, s.k. förna.

Slåttern ska utföras efter att ängsarterna hunnit gå i blom, men inte så sent att de hävdgynnade arterna blir övertäckta av det växande gräset. En bra tumregel är att slå innan höet tappat sitt fodervärde.

Slåttern utförs lämpligast med skärande eller klippande slåtterredskap, som till exempel lie eller manuell slåtterbalk. Den kan även utföras med en lättare mindre traktor utrustad med slåtterbalk. Om marken ska slås med traktor är det viktigt att marken har tillräcklig bärighet för detta, så att grässvålen inte skadas eller marken kompakteras - samt att eventuella miljöstödsregler tillåter detta.

Betesputs eller andra aggregat som finhackar gräset är inte lämpligt eftersom gräset övergödslar marken eller bildar skadlig ansamling av förna, vilket påverkar ängsarterna negativt.

Efter slåtter kan ängsarterna med fördel ges möjlighet att hinna fröa av sig före bortförsel. Att hässja eller vända höet vid torkning på marken har en positiv effekt.

Skörden av gräs eller hö får inte lämnas kvar på marken efter torkning eftersom det kväver och/eller övergödslar ängsarterna.

Om invasiva arter, exempelvis lupin eller jättebalsamin, skulle upptäckas inom området ska de avlägsnas. Andra åtgärder som ökar förutsättningarna för att uppnå bevarandemålen för området kan bli aktuella i framtiden efter särskild utredning.

Bevarandetillstånd

Stor del av områdets naturtyp har i dagsläget och sedan lång tid tillbaka hävdats och hyser höga naturvärden. Eftersom hävden på sikt behöver anpassas till ängens förutsättningar bedöms bevarandetillståndet för den utpekade naturtypen i dagsläget som endast delvis gynnsamt.

Bilaga 1 - Naturtyper

Enligt Naturvårdsverkets vägledning för svenska naturtyper och arter.

6520 – Höglänta slätterängar

Artrika, torra–fuktiga, hävdpräglade ängar i fjällnära och andra höglänta områden (ovanför högsta kustlinjen i Svealand och Norrland). Ibland finns ett inslag av fjällväxter i vegetationen. Naturtypen har utvecklats genom lång kontinuitet av slätterängsskötsel (och ofta även använts som betesmark på senare tid), men kan vara stadd i igenväxning. Krontäckning av träd och buskar, som inte är av igenväxningskaraktär, är 0-30 %. Hävdgynnade arter ska finnas.

Höglänta slätterängar är en mycket ovanlig och starkt hotad naturtyp som bara förekommer på små arealer i fjällnära eller höglänta områden i boreal och alpin region. Jordbruket i dessa trakter har numera oftast lagts ner och de flesta marker med naturtypen håller på att växa igen.

Naturtypen har traditionellt utnyttjats för skörd av vinterfoder. I det gamla jordbrukssamhället var den slagna ängen därigenom ett av de viktigaste markslagen som täckte stora arealer. I och med övergången till rationellt jordbruk har denna naturtyp minskat mycket kraftigt och har numera ytterst liten betydelse i jordbruksproduktionen.

Blomrika slättermarker har mycket stor betydelse för många organismer som är knutna till odlingslandskapet, inte minst slättergynnade kärlväxter och många insekter, i synnerhet fjärilar och vildbin.

Förvaltning/skötsel

Gynnsamt bevarandetillstånd i naturtypen förutsätter slätter, höbärgning, röjning av igenväxningsvegetation, lövtäkt och fagning samt eventuellt efterbete. Skötseln ska vara utformad utifrån områdets speciella natur- och kulturvärden i fält-, busk- och trädskikt. Inslag av buskar, snår och bryn är gynnsamt för många organismer genom att erbjuda skydd och skapa bättre mikroklimat. Bärande buskar och träd är en viktig födokälla för många fågelarter.

I naturtypen får inte förekomma gödsling (förutom från djur som betar i området), stödutfodring, kalkning, dikning eller insådd av för naturtypen främmande arter.



Länsstyrelsen
Norrbotten