



Maalari SE0820467

Bevarandeplan Natura 2000-område



Länsstyrelsen
Norrbotten

Titel: Maalari SE0820467
Bevarandeplan Natura 2000-område.
Diarienummer: 511-12234-2017
Omslagsbild: Sture Westerberg
Kontaktuppgifter: Länsstyrelsen i Norrbottens län
971 86 Luleå
Telefon: 010-225 50 00 fax: 0920-22 84 11
E-post: norrbotten@lansstyrelsen.se
Internet: www.lansstyrelsen.se/norrbotten

ISSN: 0283-9636

Områdesinformation

Uppdaterad:	2019-12-17
Kommun:	Pajala
Läge:	10 km nordväst om Pajala
Markägarförhållanden:	Privat
Områdets totala areal:	1,9 ha
Områdestyp:	Föreslaget område av gemenskapsintresse (pSCI) 2001-06-01 Område av gemenskapsintresse (SCI) 2005-01-01 Särskilt bevarandeområde (SAC) 2011-03-01. Regeringsbeslut M2010/4648/Nm
Ytterligare skyddsform:	Saknas
Berörda samebyar:	Muonio

Innehållsförteckning

Allmänt	5
Vad är en bevarandeplan?	5
Tillståndsplikt och samråd.....	5
Översiktskarta.....	6
Naturtyper och arter som ska bevaras i området	7
Bevarandesyfte.....	7
Beskrivning av området.....	8
Bevarandemål.....	9
Hotbild	10
Bevarandeåtgärder.....	12
Bevarandetillstånd	13
Bilaga 1 - Naturtyper	14

Allmänt

EU-länderna jobbar gemensamt för att värna om den biologiska mångfalden och har enats om vilka naturtyper och arter som är extra viktiga att skydda och bevara. Dessa finns listade i art- och habitatdirektivet samt i fågeldirektivet. De områden som ingår i det europeiska nätverket Natura 2000 har pekats ut eftersom de innehåller en eller flera av dessa naturtyper och/eller arter och är ett led i att skydda dessa. Vissa arter och naturtyper i direktiven är prioriterade vilket innebär att extra hänsyn ska tas till dem. Varje område som ingår i Natura 2000-nätverket föreslås av respektive länsstyrelse och beslutas av regeringen.

Vad är en bevarandeplan?

Över hela Sverige finns idag en stor mängd naturområden som ingår i Natura 2000. Till varje sådant område finns det en bevarandeplan som ur olika aspekter beskriver området och dess syfte, mål och värden. Bevarandeplanen är tänkt att fungera som:

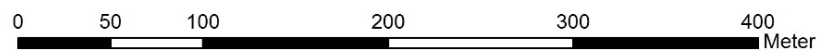
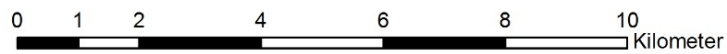
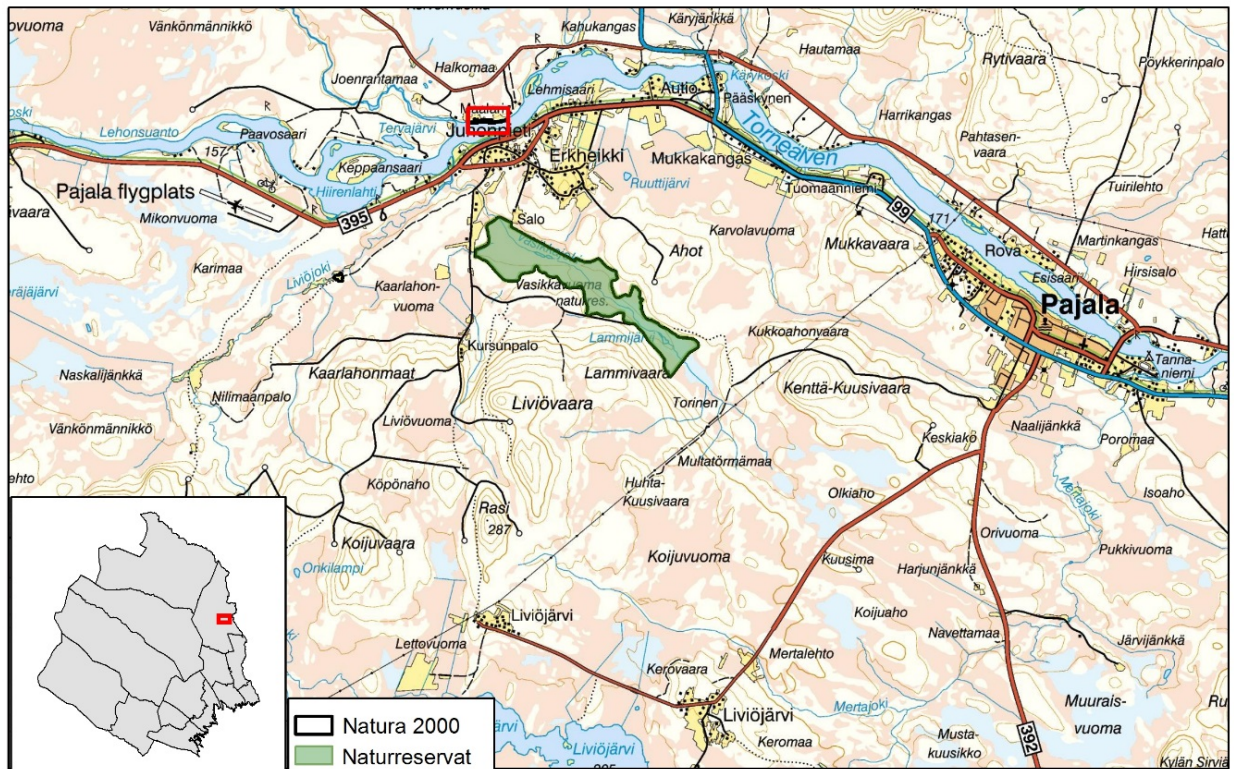
- Ett vägledande dokument för berörda myndigheter, kommuner, exploatörer m.fl. vid eventuella bedömningar och prövningar som kan ske vid exploatering eller andra åtgärder som riskerar att skada Natura 2000-området.
- Ett informationsunderlag vid bedömning av om området är tillräckligt skyddat och för hur området bör skötas för att på bästa sätt upprätthålla eller utveckla de naturvärden som pekats ut där.
- En informationskälla till markägare, brukare, marknadsaktörer och allmänhet om området och vilka värden som är speciella för just där.

Tillståndsplikt och samråd

Särskild lagstiftning gäller för Natura 2000-områden. Detta regleras i miljöbalken, 7 kap. 27-29§§. För att inte skada naturvärden krävs tillstånd för verksamheter eller åtgärder som på ett betydande sätt kan påverka miljön i ett Natura 2000-område. Det kan även gälla åtgärder utanför Natura 2000-området, om de kan påverka miljön inom området. Eftersom det kan vara svårt att avgöra vilka åtgärder som på ett betydande sätt kan påverka naturvärden behöver man samråda med Länsstyrelsen före genomförandet.

Ett tillstånd får lämnas endast om verksamheten/åtgärden ensam eller tillsammans med andra pågående eller planerade verksamheter/åtgärder inte kan skada den eller de livsmiljöer i området som avses att skyddas. Den får inte heller medföra att arter som avses att skyddas utsätts för en störning som på ett betydande sätt kan försvåra bevarandet av dessa inom området. Särskilda undantag kan göras från detta, men endast med regeringens tillstånd. Mer information om detta finns hos Länsstyrelsen, läs på webben eller kontakta en handläggare.

Översiktskarta



© Länsstyrelsen Norrbotten och © Lantmäteriet

Naturtyper och arter som ska bevaras i området

Kod	Naturtyp	Areal (ha)	Andel (% ¹)
6270	*Silikatgräsmarker	1,0	52
6510	Slätterängar i låglandet	0,5	26

* - Naturtyp prioriterad inom EU

¹) Andelen utpekade naturtyper i området behöver inte uppgå till 100 % av arealen.

Ovan redovisas naturtyper från art- och habitatdirektivet som pekats ut som värdefulla i området. Utpekade arter saknas. Det baseras på bästa tillgängliga kunskap, vilket för vissa områden skiljer sig något från vad som är beslutat av regeringen. Länsstyrelsen har i dessa fall för avsikt att föreslå ändringarna till regeringen när tillfälle ges. Vid förvaltning och tillståndsprövning utgår man ifrån i verkligheten förekommande naturtyper, därför är det nödvändigt att bevarandeplanen redovisar dessa, även om de inte har hunnit beslutas av regeringen.

Information om naturtypernas utbredning inom området finns i kartverket Skyddad natur. Det finns på Naturvårdsverkets hemsida och hittas genom att där söka på "kartverket skyddad natur". Kartan över naturtyper hittas under Naturtypskarteringar. Kunskapen om Natura 2000-områdena utvecklas dock ständigt, kontakta därför Länsstyrelsen i Norrbotten vid behov av aktuell information.

Bevarandesyfte

Det övergripande syftet för områdets bevarande är att det (enligt 16§ Förordningen om områdesskydd) ska bidra till bevarandet av biologisk mångfald genom att upprätthålla eller återskapa gynnsam bevarandestatus för de ingående naturtyperna och/eller arterna på biogeografisk nivå, dvs. för hela nätverket. Det enskilda Natura 2000-områdets syfte är också att lokalt bevara eller återskapa ett gynnsamt bevarandetillstånd för de naturtyper och arter som utpekats.

Vatten är gränslöst

Älven som angränsar till området utgör en del av avrinningsområdet för Natura 2000-området Torne och Kalix älvsystem. Därför kan det vid åtgärder och prövningar vara nödvändigt att ta del av även bevarandeplanen kopplad till det området. Detta för att få all nödvändig information och säkerställa att områdets bevarandemål beaktas.

Prioriterade bevarandevärden

Maalari har pekats ut som Natura 2000-område för den speciella artsammansättningen av gräs och örter som utvecklats där under lång tid av kontinuerlig hävd i form av slätter eller bete. Äldre tiders brukande av marken har format naturtypen, utan påverkan av

konstgödsel, kemisk bekämpning, insådd eller kraftig jordbearbetning med tunga redskap. Miljöer som denna finns endast kvar på enstaka platser i dagens landskap. Trots sin ringa storlek fyller de en viktig funktion, då de hyser en stor rikedom av arter som är helt anpassade till hävdmiljön och annars skulle försvinna. Hit hör till exempel en rad olika insekter, speciellt fjärilar och andra pollen- och/eller nektarsamlare, samt olika låsbräknar. Marktypen utgör även livsmiljö för många specialiserade marksvampar och andra marklevande organismer.

Syftet med området är att bevara den värdefulla sammanhängande hävdmiljön med sin speciella karaktär och stora biologiska mångfald. Gräsmarken ska ges förutsättningar att upprätthålla eller förbättra sina höga värden knutna till naturtypen.

Prioriterade åtgärder

Naturtyperna ska få den skötsel som krävs för att upprätthålla eller förbättra sina höga värden knutna till naturtypen.

Gynnsam bevarandestatus

En livsmiljös bevarandestatus anses gynnsam när:

1. Dess naturliga eller hävdbetingade utbredningsområde och de ytor den täcker inom detta område är stabila eller ökande.
2. Den särskilda struktur och de särskilda funktioner som är nödvändiga för att den ska kunna bibehållas på lång sikt finns och sannolikt kommer att finnas under en överskådlig framtid.
3. Bevarandestatusen hos dess typiska arter är gynnsam.

Beskrivning av området

Natura 2000-området Maalari ligger vackert beläget på en numera nedlagd jordbruksfastighet vid Torneälvens norra strand, en mil nordväst om Pajala. Själva fastigheten ligger på en älvplåtå alldeles ovanför en bitvis brant sluttande älvbrink ned mot älven. Närmast älven påverkas strandkantens vegetation av isskrap och fluktuerande vattenstånd. Natura 2000-området omfattas av älvbrinken, strandkanten och den tidigare ängsmarken närmast gården.

Det omgivande landskapet är öppet och flackt med jordbruksmark omväxlande med skog på båda sidor om den ca 300 meter breda älven. Stor del av landskapets jordbruksmark brukas inte längre och de allra minsta ängsmarkerna har börjat växa igen med sly.

Gårdens tidigare historia är okänd, men älvbrinken har betats av kor i minst femtio år medan jordbruket var i drift (från 1950-talet till 2000-talet). Den sista tiden betades den av får. Älvbrinken har aldrig plöjts eller gödslats.

Tidigare har området haft många hävdgynnade arter som backskärvfrö, brudborste, kummin, kärrspira, liten blåklocka, ormrot, prästkrage, sjöfräken, smörboll, späd ögontröst, tätört, åkerbär, ängsskallra, fjälltimotej, stagg och vårbrodd.

Efter 2006 har det emellertid inte funnits några djur på gården och älvbrinken har stått utan hävd. Älvbrinken är nu i ett mycket dåligt skick med högvuxna ohävdsarter och kraftig förnabildning. Igenväxning av sly sker framförallt i områdets östra delar, både i sluttningen och på ängen ovanför. Hela Natura 2000-området är i behov av restaurering.

Områdets mest värdefulla vegetation i dagsläget växer i älvbrinken väster om gården, uppströms det stora diket. Där finns fortfarande en artrik vegetation med arter som ängsgröe, smörblomma, smörboll, prästkrage, sumpmåra, säterfryle, fjälltimotej, midsommarblomster och stagg. Enstaka tuvor med fjällvedel växer tillsammans med tätört, tagelsäv och mörk höstfibbla. Den västra delen visar fortfarande upp ett fåtal hävdgynnade arter och igenväxningen är inte lika stark som på övriga delar.

Öster om gården flackar älvbranten succesivt ut, vilket gör att viden och högrörter som hundkäv och älggräs så smått börjat vandra ner från övre delen av sluttningen. Fortfarande ses de stigar som djuren trampat upp. Där trivs arter som höstfibbla, tätört och prästkrage. I den sydvända och artrika slänten ses även olika arter av dagfjärilar. Älvbrinken är genomgående frisk till fuktig vilket bidrar till en rikare flora. Igenväxningen ökar emellertid och blir mycket kraftig en bit längre österut med arter som älggräs, viden, brunrör, hundkäv och midsommarblomster. Vegetationen i denna del är inte betespräglad längre.

På den flacka älvplatån öster om gården, ligger en långsmal fuktäng mellan skog och älvbrink. Fuktängen övergår i torräng närmast skogen. Den torra ängen har börjat växa igen med aspsly. Fuktängen är däremot fortfarande artrik men håller på att växa igen med högrörter och tuvtätel längs kanterna.

Vegetationen närmast husen är gödselpåverkad och här finns en del ohävdsarter som brännässlor och hundkäv tillsammans med ruderväxter.

Vegetationen längs strandkanten av älven är tämligen opåverkad av det upphörda betet. Strandkanten har en varierad vegetation av gräs, starr och örter, kraftigt påverkad av isskrap och vattenfluktuationer. Denna påverkan sträcker sig ungefär en meter upp längs älvbrinken.

Bevarandemål

Bevarandemålet beskriver det tillstånd som ska råda när naturtypen har uppnått gynnsamt bevarandetillstånd och genom detta också på bästa sätt fyller sin funktion i Natura 2000-nätverket. Det är tänkt att fungera som en vägledning vid t.ex. skötselplanering och

uppföljning men utgör också ett viktigt underlag vid tillståndsprövning. De angivna arealerna får avvika från bevarandemålen om det är till följd av naturliga förändringar. För en beskrivning av naturtyperna, se Bilaga 1.

Silikatgräsmarker 6270

Naturtypen ska ha en areal på minst 1,0 ha. Den ska utgöras av en artrik ängsmark med förekomst av hävdgynnade arter. Ängen ska ha en skötsel som hindrar skadlig ansamling av förna samt igenväxning. Hävden ska vara ändamålsenlig för de natur- och kulturvärden som finns eller som eftersträvas. Den ska hysa för naturtypen typiska arter av kärlväxter, skalbaggar och/eller fjärilar.

Slåtterängar i låglandet 6510

Naturtypen ska ha en areal på minst 0,5 ha. Den ska utgöras av en artrik ängsmark med förekomst av hävdgynnade arter. Ängen ska ha en skötsel som hindrar skadlig ansamling av förna samt igenväxning. Hävden ska vara ändamålsenlig för de natur- och kulturvärden som finns eller som eftersträvas. Den ska hysa för naturtypen typiska arter av kärlväxter och/eller fjärilar.

Typiska arter

De typiska arterna är arter som valts ut eftersom de är knutna till viktiga strukturer eller funktioner i naturtypen eller själv utgör ett värde. De är ofta känsliga och reagerar då snabbt på negativ förändring. Detta gör att de är positiva indikatorer för naturtypen och deras förekomst utgör därmed en bedömningsgrund för naturtypens bevarandestatus. En generell förutsättning för gynnsam bevarandestatus är att ingen påtaglig minskning ska ske av populationerna av de typiska arterna i naturtypen.

Hotbild

Nedan beskrivs ett antal potentiella hot mot Natura 2000-områdets värden. Hoten som redovisas är exempel på verksamheter och aktiviteter som bedöms kunna åstadkomma en negativ påverkan på de utpekade naturtyperna och arterna. Texten syftar till att vara vägledande vid prövning och förvaltning. Den ska dock inte ses som komplett utan även andra hotbilder än de som beskrivs här kan bli aktuella och varje enskilt områdes förutsättningar ska alltid beaktas. Om något sker inom eller utanför Natura 2000-området är inte avgörande för prövningen, utan så länge negativa effekter riskerar att uppstå för de utpekade värdena så bedöms det som ett hot.

- All jordbearbetning, t.ex. plöjning eller harvning med plog, harv eller kultivator, förstör det stabila växtsamhället och livsmiljön för marklevande organismer som

byggts upp under lång tid i ängs-/betesmarken.

- Tunga fordon eller körning på blöta, fuktiga marker riskerar körskador på marksvålen eller oönskad markpackning, vilket kan påverka markhydrologin med förändrad vatten- eller näringstillförsel som följd.
- Markslitage av frekvent körning eller alltför kraftigt djurtramp orsakar förlust av livsmiljöer och biologisk mångfald.
- Insådd eller plantering av ängs-/betesmarken påverkar dess biologiska mångfald negativt.
- Kalkning, användning av gödsel eller bekämpningsmedel inom/i direkt anslutning till ängs-/betesmarken kan ödelägga dess biologiska mångfald.
- Täkt av jord, grus eller sten i ängs-/betesmarken förstör det stabila växtsamhället och livsmiljön för marklevande organismer. All grävning eller schaktning i eller i nära anslutning riskerar även att försämra livsmiljön genom förändrad hydrologi, näringstillförsel eller oönskad sedimenttransport.
- Dikning eller andra åtgärder med avvattnande effekt riskerar att skada naturtypernas tillstånd och biologiska mångfald genom bl.a. sänkt grundvattennivå eller förändrad tillförsel av vatten. Dikning kan i vissa fall vara motiverat för att motverka negativ försumpning av ängs-/betesmarken.
- Alla andra typer av exploatering t.ex. nybyggnation eller utbyggnad av anläggningar, infrastruktur och liknande utgör alla ett väsentligt ingrepp i naturmiljön och kan hota viktiga värden.
- Bortförsel av kulturspår som slåtterlador, hässjestöror, stenrösen, gårdsgårdar eller äldre träd på eller kring ängsmarken gör att värdefulla småbiotoper försvinner. Detta missgynnar den biologiska mångfalden.
- Utebliven hävd eller felaktig skötsel orsakar på sikt igenväxning med förlust av livsmiljöer och biologisk mångfald.
- Etablering av invasiva arter, till exempel blomsterlupin och jättebalsamin, kan utgöra ett hot mot det naturliga artsamhället.

Bevarandeåtgärder

Bevarandeåtgärderna i området ska leda till att de uppsatta bevarandemålen uppfylls över tiden. Det innebär att området måste ha ett tillfredställande skydd mot bland annat exploatering, samt att de skötselkrävande naturtyperna och arterna får den skötsel som krävs för att de ska nå eller upprätthålla ett gynnsamt bevarandetillstånd.

Områdets skydd

Området skyddas av Natura 2000-bestämmelserna (7 kap 28-29 § miljöbalken) vilket bedöms som tillräckligt i dagsläget. Ängs- och betesmarken har under lång tid skötts på ett föredömligt sätt och har hävdats privat. Sedan 2006 saknar området hävd. Länsstyrelsen känner till problematiken och arbetar med att försöka hitta en lösning.

Skötselåtgärder

För att områdets värden åter ska bli höga måste marken restaureras. För att komma tillrätta med den kraftiga igenväxningen i älvbrinken är det lämpligt att först bränna bort all gammal förna innan hävden återupptas. Om det inte går att få tag i betesdjur måste hävden lösas genom manuell slåtter i sluttningen. Slätterängen på platån ovanför bör kunna slås med traktor eller manuell slätterbalk efter vissa insatser av slyröjning och eventuellt avlägsnande av enstaka stora tuvor av tuvtåtel.

Därefter är det nödvändigt med regelbundet återkommande hävd (slätter och ev. bete) så att marken inte växer igen med ohävdsarter, buskar eller sly.

Graden av hävd ska anpassas så att marken varken tillförs eller utarmas på näring. För att bevara de slättergynnade arterna ska slätter ske vid lämplig tidpunkt på växtsäsongen och vara anpassad så att det inte ansamlas växter eller växtrester, s.k. förna.

Slättern ska utföras efter att ängsarterna hunnit gå i blom, men inte så sent att de hävdgynnade arterna blir övertäckta av det växande gräset. En bra tumregel är att slå innan höet tappat sitt fodervärde.

Slättern utförs lämpligast med skärande eller klippande slätterredskap, som till exempel lie eller manuell slätterbalk. Den kan även utföras med en lättare mindre traktor utrustad med slätterbalk. Om marken ska slås med traktor är det viktigt att marken har tillräcklig bärighet för detta, så att grässvålen inte skadas eller marken kompakteras - samt att eventuella miljöstödsregler tillåter detta.

Betesputs eller andra aggregat som finhackar gräset är inte lämpligt eftersom gräset övergödslar marken eller bildar skadlig ansamling av förna, vilket påverkar ängsarterna negativt.

Efter slåtter kan ängsarterna med fördel ges möjlighet att hinna fröa av sig före bortförsl. Att hässa eller vända höet vid torkning på marken har en positiv effekt.

Skörden av gräs eller hö får inte lämnas kvar på marken efter torkning eftersom det kväver och/eller övergödslar ängsarterna.

Om invasiva arter, exempelvis lupin eller jättebalsamin, skulle upptäckas inom området ska de avlägsnas. Andra åtgärder som ökar förutsättningarna för att uppnå bevarandemålen för området kan bli aktuella i framtiden efter särskild utredning.

Om marken hävdas med betesdjur:

Betet ska anpassas så att marken varken tillförs eller utarmas på näring, samt att betesprägel upprätthålls. Betespåsläpp ska ske vid lämplig tidpunkt på växtsäsongen och betetrycket ska även vara tillräckligt så att hela ytan blir avbetad. På så vis undviker man att det ansamlas växter eller växtrester, så kallad förna.

Stödutfodring ska helst undvikas inom den utpekade naturtypen/naturtyperna för att inte orsaka ökad näringsbelastning, oönskade vall- och ogräsarter samt kraftigt upptrampade ytor. Om stödutfodring är nödvändigt så ska det göras med försiktighet.

Växelbete mellan olika djurslag är att föredra. Dels eftersom de betar vegetationen på olika sätt, men även för att slippa använda avmaskningsmedel som kan vara skadligt för vissa marklevande insekter.

Röjs sly i betesmarken ska slyet föras bort så att det inte ligger kvar och kväver vegetationen.

Bevarandetillstånd

Området har inte hävdats på mer än tio år. Vid restaurering och återinförd hävd bedöms området ha goda chanser att få tillbaka de höga naturvärden som tidigare funnits.

Bevarandetillståndet inom området bedöms i dagsläget som ej gynnsamt.

Bilaga 1 - Naturtyper

Enligt Naturvårdsverkets vägledning för svenska naturtyper och arter.

6270 – Silikatgräsmarker

Beskrivning

Artrika, hävdpräglade gräsmarker nedanför trädgränsen på torra–friska, silikatrika jordar. Naturtypen har utvecklats genom lång hävdkontinuitet, men kan vara stadd i igenväxning. Krontäckning av träd och buskar, som inte är av igenväxningskaraktär, är 0-30 %. Hävdgynnade arter ska finnas.

Silikatgräsmarker är den vanligaste betesmarkstypen i Sverige och har vanligen en örtrik markvegetation. Vegetationens sammansättning varierar beroende på underlag och geografisk belägenhet. Silikatgräsmarkerna kan vara mycket örtrika och kan ibland hysa ovanliga växter. Örtrikedomen gör dem viktiga för många insekter, inte minst fjärilar och bin. Naturtypen kan uppträda i olika skepnader beroende på bland annat fuktighet och klimat.

Förvaltning/skötsel

Bete (alternativt slåtter och höbärgning) och röjning av igenväxningsvegetation. Skötseln bör utformas enligt objektets speciella natur- och kulturvärden. Objektets hävdhistoria bör i första hand vara vägledande för den fortsatta skötseln så att exempelvis ett objekt med lång kontinuitet av slåtter även fortsättningsvis hävdas genom slåtter och en sedan lång tid betad mark fortsätter att betas. Hävdtrycket kan variera inom ett brett intervall så länge skadlig förnaansamling undviks och starkt slitna partier ej dominerar. Viss variation i markvegetationens höjd över tiden och mellan olika delar av objektet är en förutsättning för många arters överlevnad. Inslag av buskar, snår och bryn är gynnsamt för många organismer genom att erbjuda skydd, skapa bättre mikroklimat och kantzoner där örter kan gå i blom utan att betas ner. Bärande buskar och träd är en viktig födokälla för många fågelarter.

Det är inte ovanligt att silikatgräsmarker har en historia som ängsmarker, och/eller har en flora och fauna innehållande arter som är känsliga för hårt bete under som-maren. Där det förekommer hotade eller regionalt sällsynta arter, eller där marken har en välbevarad ängsvegetation, är det motiverat att anpassa hävden efter det genom t ex begränsat bete under sommaren.

De mest trädrika betesmarkerna förs till 9070, men i många andra betesmarker finns också ett värdefullt trädskikt. Träd med hamlingshistorik bör normalt återhamlas, om det kan ske utan risker för att skada trädet allvarligt. Hamlade träd bör hamlas regelbundet och en viss

nyrekrytering av hamlingsträd bör eftersträvas. Grov död ved som faller ner bör lämnas i nära anslutning trädet, även om den kan behöva flyttas för att underlätta betet.

Busk- och slyröjning av vad som bedöms vara igenväxningsvegetation och som växt upp under tid av bristande hävd är angelägen – många betesmarker är i behov av restaurering. Det är viktigt att en del blommande buskar som etablerats trots hävd eller som växer i bryn sparas. Äldre och/eller grova träd bör lämnas kvar, och det är även viktigt med rekrytering av efterträdare till de äldre träden.

I naturtypen får inte förekomma gödsling (förutom från djur som betar i objektet), stödutfodring, dikning eller insådd av för naturtypen främmande arter.

6510 – Slåtterängar i låglandet

Beskrivning

Artrika, torra–friska, hävdpräglade ängar i Götaland samt under högsta kustlinjen i Svealand och Norrland. Naturtypen har utvecklats genom lång kontinuitet av slåtterängsskötsel (och ofta även använts som betesmark på senare tid), men kan vara stadd i igenväxning. Krontäckning av träd och buskar, som inte är av igenväxningskaraktär, är 0-30 %.

Naturtypen har traditionellt utnyttjats för skörd av vinterfoder. I det gamla jordbrukssamhället var den slagna ängen därigenom ett av de viktigaste markslagen som täckte stora arealer. I och med övergången till rationellt jordbruk har denna naturtyp minskat mycket kraftigt och har numera ytterst liten betydelse i jordbruksproduktionen.

Blomrika slåttermarker har mycket stor betydelse för många organismer som är knutna till odlingslandskapet, inte minst för slåttergynnade kärlväxter och många insekter, i synnerhet fjärilar och vildbin. Hävdgynnade arter ska finnas.

Förvaltning/skötsel

Slåtter, höbärgning, röjning av igenväxningsvegetation, eventuellt efterbete, lövtäkt och fagning. Skötseln ska vara utformad utifrån objektets speciella natur- och kulturvärden för fält-, busk- och trädskikt. Inslag av buskar, snår och bryn är gynnsamt för många organismer genom att erbjuda skydd och skapa bättre mikroklimat. Bärande buskar och träd är en viktig födokälla för många fågelarter.

Det är inte ovanligt att slåtterängar har en flora och fauna innehållande arter som är känsliga för alltför tidig slåtter eller bete under sommaren. Där det förekommer hotade eller

regionalt sällsynta arter är det motiverat att anpassa hävden efter det genom t ex genom att genomföra slåttern senare i någon del av ängen än vad som traditionellt varit vanligt.

I naturtypen får inte förekomma gödsling (förutom från djur som betar i objektet), stödutfodring, kalkning, dikning eller insådd av för naturtypen främmande arter.



Länsstyrelsen
Norrbotten