



# Källgården SE0820463

Bevarandeplan Natura 2000-område



Länstyrelsen  
Norrbotten

Titel: Källgården SE0820463  
Bevarandeplan Natura 2000-område.  
Diarienummer: 511-12231-2017  
Omslagsbild: Länsstyrelsen i Norrbottens län  
Kontaktuppgifter: Länsstyrelsen i Norrbottens län  
971 86 Luleå  
Telefon: 010-225 50 00 fax: 0920-22 84 11  
E-post: [norrbotten@lansstyrelsen.se](mailto:norrbotten@lansstyrelsen.se)  
Internet: [www.lansstyrelsen.se/norrbotten](http://www.lansstyrelsen.se/norrbotten)

ISSN: 0283-9636

## Områdesinformation

Uppdaterad:	2019-12-17
Kommun:	Boden
Läge:	13 km öst om Boden, vid Persöfjärden
Markägarförhållanden:	Privat
Områdets totala areal:	9,3 ha
Områdestyp:	Föreslaget område av gemenskapsintresse (pSCI) 2001-06-01 Område av gemenskapsintresse (SCI) 2005-01-01 Särskilt bevarandeområde (SAC) 2011-03-01. Regeringsbeslut M2010/4648/Nm
Ytterligare skyddsform:	Ramsar
Berörda samebyar:	Gällivare skogssameby

## Innehållsförteckning

Allmänt .....	5
Vad är en bevarandeplan? .....	5
Tillståndsplikt och samråd.....	5
Översiktskarta.....	6
Naturtyper och arter som ska bevaras i området .....	7
Bevarandesyfte.....	7
Beskrivning av området.....	8
Bevarandemål.....	10
Hotbild .....	11
Bevarandeåtgärder.....	13
Bevarandetillstånd .....	14
Bilaga 1 - Naturtyper .....	15



## **Allmänt**

EU-länderna jobbar gemensamt för att värna om den biologiska mångfalden och har enats om vilka naturtyper och arter som är extra viktiga att skydda och bevara. Dessa finns listade i art- och habitatdirektivet samt i fågeldirektivet. De områden som ingår i det europeiska nätverket Natura 2000 har pekats ut eftersom de innehåller en eller flera av dessa naturtyper och/eller arter och är ett led i att skydda dessa. Vissa arter och naturtyper i direktiven är prioriterade vilket innebär att extra hänsyn ska tas till dem. Varje område som ingår i Natura 2000-nätverket föreslås av respektive länsstyrelse och beslutas av regeringen.

## **Vad är en bevarandeplan?**

Över hela Sverige finns idag en stor mängd naturområden som ingår i Natura 2000. Till varje sådant område finns det en bevarandeplan som ur olika aspekter beskriver området och dess syfte, mål och värden. Bevarandeplanen är tänkt att fungera som:

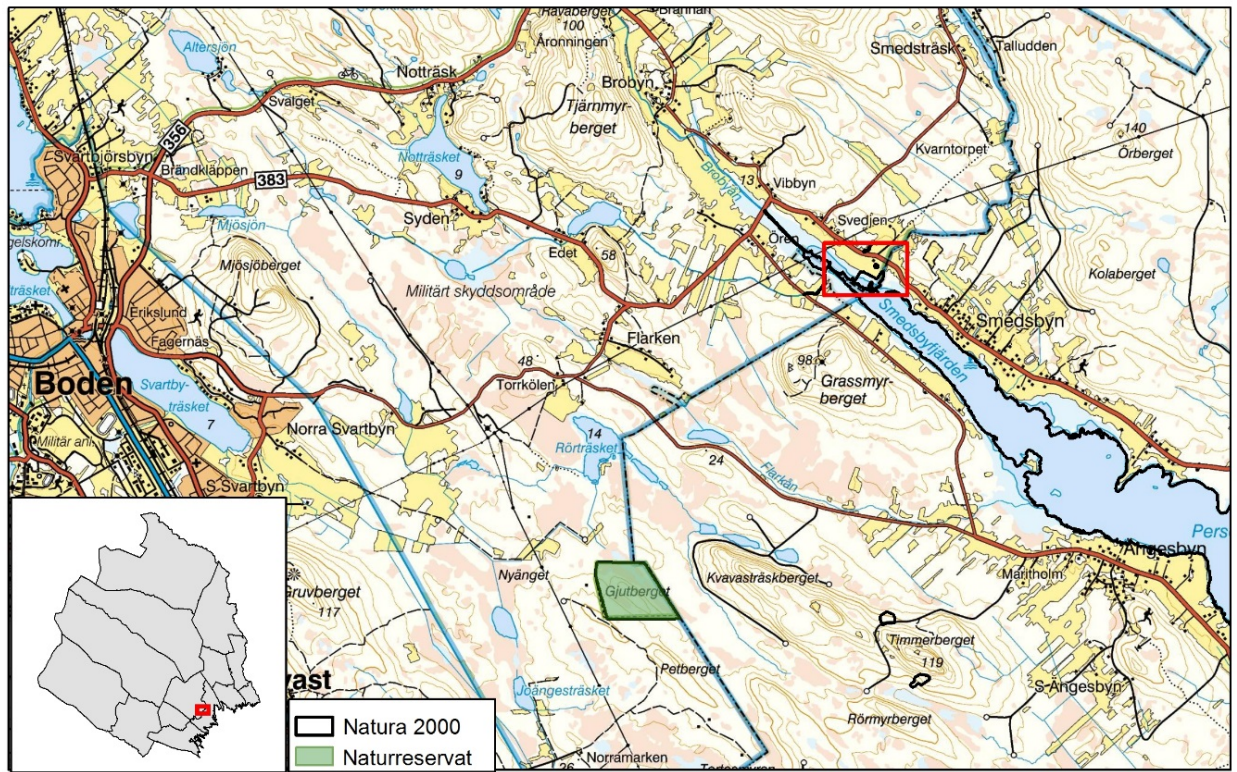
- Ett vägledande dokument för berörda myndigheter, kommuner, exploatörer m.fl. vid eventuella bedömningar och provningar som kan ske vid exploatering eller andra åtgärder som riskerar att skada Natura 2000-området.
- Ett informationsunderlag vid bedömning av om området är tillräckligt skyddat och för hur området bör skötas för att på bästa sätt upprätthålla eller utveckla de naturvärden som pekats ut där.
- En informationskälla till markägare, brukare, marknadsaktörer och allmänhet om området och vilka värden som är speciella för just där.

## **Tillståndsplikt och samråd**

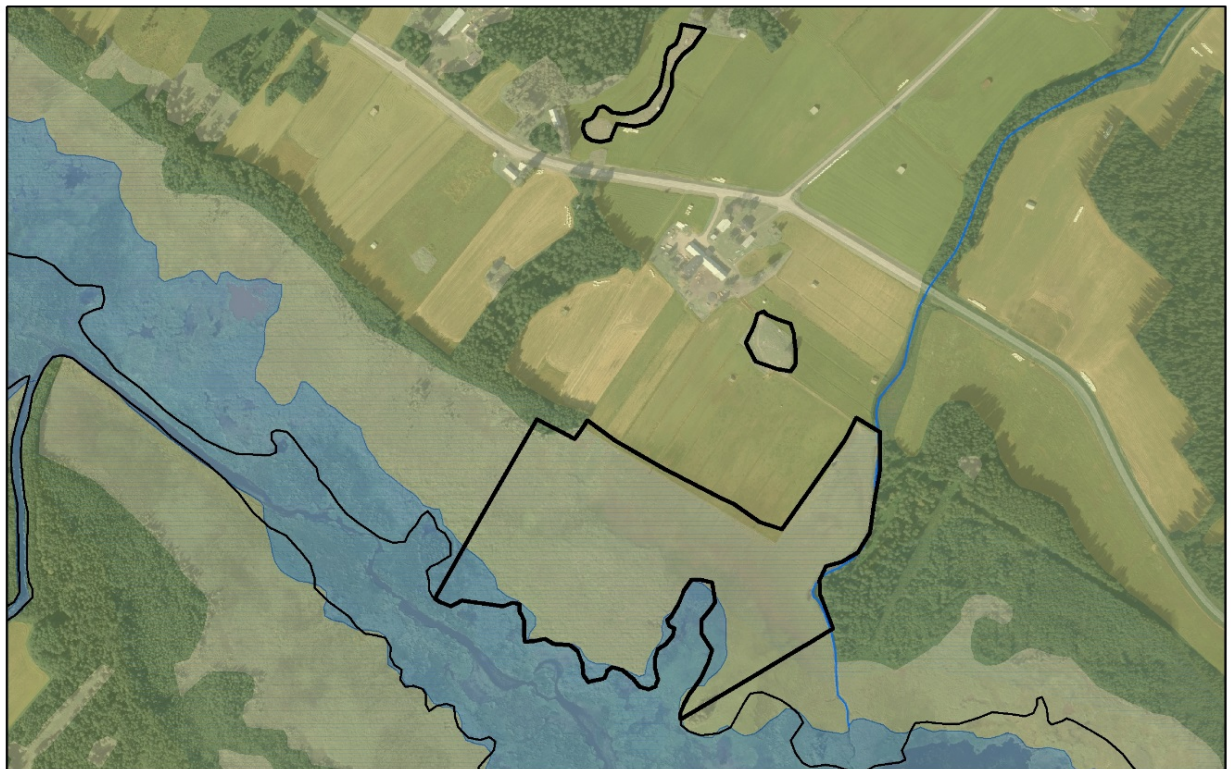
Särskild lagstiftning gäller för Natura 2000-områden. Detta regleras i miljöbalken, 7 kap. 27-29§§. För att inte skada naturvärden krävs tillstånd för verksamheter eller åtgärder som på ett betydande sätt kan påverka miljön i ett Natura 2000-område. Det kan även gälla åtgärder utanför Natura 2000-området, om de kan påverka miljön inom området. Eftersom det kan vara svårt att avgöra vilka åtgärder som på ett betydande sätt kan påverka naturvärden behöver man samråda med Länsstyrelsen före genomförandet.

Ett tillstånd får lämnas endast om verksamheten/åtgärden ensam eller tillsammans med andra pågående eller planerade verksamheter/åtgärder inte kan skada den eller de livsmiljöer i området som avses att skyddas. Den får inte heller medföra att arter som avses att skyddas utsätts för en störning som på ett betydande sätt kan försvåra bevarandet av dessa inom området. Särskilda undantag kan göras från detta, men endast med regeringens tillstånd. Mer information om detta finns hos Länsstyrelsen, läs på webben eller kontakta en handläggare.

# Översiktskarta



0 1 2 4 6 8 10 Kilometer



0 50 100 200 300 400 500 600 Meter



© Länsstyrelsen Norrbotten och © Lantmäteriet

## Naturtyper och arter som ska bevaras i området

Kod	Naturtyp	Areal (ha)	Andel (% <sup>1</sup> )
6270	*Silikatgräsmarker <sup>2</sup>	0,7	8
6410	Fuktängar <sup>2</sup>	5,9	63

\* - Naturtyp prioriterad inom EU

<sup>1</sup>) Andelen utpekade naturtyper i området behöver inte uppgå till 100 % av arealen.

<sup>2</sup>) Fastställd av regeringen.

Ovan redovisas naturtyper från art- och habitatdirektivet som pekats ut som värdefulla i området. Utpekade arter saknas. Det baseras på bästa tillgängliga kunskap, vilket för vissa områden skiljer sig något från vad som är beslutat av regeringen.

Information om naturtypernas utbredning inom området finns i kartverket Skyddad natur. Det finns på Naturvårdsverkets hemsida och hittas genom att där söka på "kartverket skyddad natur". Kartan över naturtyper hittas under Naturtypskarteringar. Kunskapen om Natura 2000-områdena utvecklas dock ständigt, kontakta därför Länsstyrelsen i Norrbotten vid behov av aktuell information.

### Bevarandesyfte

Det övergripande syftet för områdets bevarande är att det (enligt 16§ Förordningen om områdesskydd) ska bidra till bevarandet av biologisk mångfald genom att upprätthålla eller återskapa gynnsam bevarandestatus för de ingående naturtyperna och/eller arterna på biogeografisk nivå, dvs. för hela nätverket. Det enskilda Natura 2000-områdets syfte är också att lokalt bevara eller återskapa ett gynnsamt bevarandetilstånd för de naturtyper och arter som utpekats.

### Andra Natura 2000-områden

Källgården angränsar till Natura 2000-området Persöfjärden. Därför kan det vid åtgärder och prövningar vara nödvändigt att ta del av även bevarandeplanen kopplad till det området. Detta för att få all nödvändig information och säkerställa att områdets bevarandemål beaktas.

### Prioriterade bevarandevärden

Källgården har pekats ut som Natura 2000-område för den speciella artsammansättningen av gräs och örter som utvecklats där under lång tid av kontinuerlig hävd i form av slåtter eller bete. Äldre tiders brukande av marken har format naturtypen, utan påverkan av konstgödsel, kemisk bekämpning, insådd eller kraftig jordbearbetning med tunga redskap. Miljöer som denna finns endast kvar på enstaka platser i dagens landskap. Trots sin ringa



storlek fyller de en viktig funktion, då de hyser en stor rikedom av arter som är helt anpassade till hävdmiljön och annars skulle försvinna. Hit hör till exempel en rad olika insekter, speciellt fjärilar och andra pollen- och/eller nektarsamlare, samt olika låsbräknar. Marktypen utgör även livsmiljö för många specialiserade marksvampar och andra marklevande organismer. I området finns kulturspår i form av stenrösen. Dessa utgör ofta värdefulla småbiotoper speciellt för mossor och lavar. De våta delarna med årlig översvämning utgör viktiga födosökmiljöer för fågellivet, speciellt vadare.

Syftet med området är att bevara den värdefulla sammanhängande hävdmiljön med sin speciella karaktär och stora biologiska mångfald. Gräsmarken ska ges förutsättningar att upprätthålla eller förbättra sina höga värden knutna till naturtypen.

#### *Prioriterade åtgärder*

Naturtyperna ska få den skötsel som krävs för att upprätthålla eller förbättra sina höga värden knutna till naturtypen.

#### **Gynnsam bevarandestatus**

En livsmiljös bevarandestatus anses gynnsam när:

1. Dess naturliga eller hävdbetingade utbredningsområde och de ytor den täcker inom detta område är stabila eller ökande.
2. Den särskilda struktur och de särskilda funktioner som är nödvändiga för att den ska kunna bibehållas på lång sikt finns och sannolikt kommer att finnas under en överskådlig framtid.
3. Bevarandestatusen hos dess typiska arter är gynnsam.

#### **Beskrivning av området**

Natura 2000-området Källgården ligger utanför Smedsbyn, 13 km öster om Boden. Området består av tre delområden, varav det största utgörs av en delvis välbetad fuktäng i anslutning till Smedsbyfjärden. Fuktängen har betats kontinuerligt av kor under mycket lång och är även av stort värde för fågellivet.

Källgården ligger i jordbruksbygd där åkrarna är väl samlade längs Smedsbyfjärden. Odlingsmarken består av finsediment som avsattes då fjärden var en gång var en havsvik. På senare tid, i takt med landhöjningen, har fjärdens vattenspiegel börjat växa igen med vass



och säv och sjökanten flyttats allt längre ut. Men sjökantens läge har även tidigare varierat i samband med sjösänkningar för att öka andelen slättermark kring vattnet.

Själva gården ligger i en svag söderslutning och omges av åker som blir allt fuktigare närmare fjärden. Strax öster om gården mynnar Kvarnån. Längs kanten av ån är marken fast och här ligger betesmarken som betats av kor i åtminstone hundra år. Ett tjugotal mjölkkor, kvigor och kalvar har traditionsenligt betat marken under sommaren. Eftersom Smedsbyfjärden och Kvarnån svämmar över varje år övergödsas marken naturligt och någon konstgödsel har aldrig använts. Den gamla betesmarken och maden närmast Smedsbyfjärden har heller aldrig plöjts.

Det norra delområdet är en stenig ändmoränbacke som sticker upp som en långsträckt holme ur omgivande åkermark. Området betades tidigare i samband med att djuren gick på efterbete ett par veckor på de omgivande ängsmarkerna. Då landsvägen mellan delområdet och gården blev alltmer trafikerad, koncentrerades betet kring gården istället. Det blev alltför farligt och omständigt att föra djuren över vägen. Numera slås delområdet för att hålla efter sly. Marken är torr och kraftigt stenbunden. Vegetationen är fattig och domineras av kruståtel, fårsvingel, lingon, rölleka och gullris. Det finns mossa och en del lavar i bottenskiktet samt rikligt med norrlandsviol, grässtjärnblomma och styvmåra i vissa delar. Enstaka exemplar av ormrot och hundstarr vittnar om tidigare hävd. Rikligt med slyuppslag av rönn och asp förekommer. Delområdets vegetation håller på att övergå från hävdtyp till skogstyp och utgör inte någon naturanaturtyp i dagsläget. Däremot är den trädlösa holmen ett viktigt kulturelement i landskapet och visar hur man tidigare tog tillvara allt som gick att slå eller beta nära gårdarna. Idag är de flesta holmar av denna typ övervuxna med träd.

Det mellersta delområdet är en liten stenbunden moränkulle med torr/frisk gräsmark präglad av långvarigt bete. Området ligger nära gården och djuren passerar kullen via "fägata" när de går till betesmarken närmare vattnet. Kullen har en väl utvecklad grässvål med en blandning av gräs och örter som smörblomma, höstfibbla, vitklöver, tuvtåtel, ängsgröe, rödven, ormrot och rölleka. Här växer även höstlåsbräken. Nedanför kullen finns en del ohävsarter där marken är mer gödselpåverkad av djurspillning, tex nässlor och gårdsgroblad.

Det sydliga och största delområdet, där huvuddelen av betesmarken ligger, utgörs av en gammal strandäng. Flera olika vegetationstyper uppträder, beroende på markens fuktighet som ökar ned mot vattnet. Den smala delen är präglad av långvarigt bete och har en väl utvecklad grässvål. I övre delen är marken fast, frisk och domineras av tuvtåtel, rödven, hundstarr och örter som vitklöver, höstfibbla, smörblomma och mossviol. Inslag av stagg, åkerbär och ormrot förekommer. På en liten upphöjd stenbunden del i västra kanten växer kattfot, späd ögontröst och höstlåsbräken.

Längre ned blir marken fuktig med tydligt utvecklade tuvor av djurens tramp. Tuvorna täcks

av välbetad grässvål bestående av krypven, hundstarr, åkerbär, kärrviol, höstfibbla, trådtåg och kråklöver. I öster finns en torrare del med bland annat stagg, trådtåg, kärresälting, ormrot och dvärglummer.

Delområdes västra del utgörs av en raning - eller mad vid Persöfjärden, och domineras av norrlandsstarr med inslag av flaskstarr, ängsull, sjöfräken och madrör. Marken består av mjuk/lös, fuktig/blöt finsediment. På 1930-talet slogs starren ända ner mot vattnet. Raningen var uppdelad i lotter så att de som inte ägde tillräckligt med ängsmark kunde komma och skörda starren till hö. Marken har sedan dikats på några ställen och djuren kan numera beta även denna del. Gräsinnehållet och betesintensiteten avtar emellertid åt väster. Tidigare översvämmades marken under slutet av våren och in på sommaren. Vissa år gick det inte alls att släppa ner djuren på bete på grund av högt vatten. Delområdets södra del övergår successivt i sjöfräken och avslutas med ett bälte av vass. Hela delområdet är klassat som högsta naturvårdsklass (klass 1) i våtmarksinventeringen.

Djuren släpps på bete kring midsommar beroende på hur snabbt gräset vuxit och upphör i september. I slutet av betesperioden håller sig djuren mest kring ladugården där de stödutfodras, men det händer att de går ner mot vattnet och betar av starren då och då.

Källgården har ett rikt fågelliv med värdefulla biotoper för födosök, spel och häckning. På våren uppehåller sig mycket fåglar i den välbetade delen, där de kommer åt mark- och vattenlevande organismer, späda skott och rotdelar och här syns t.ex. gluttsnäppa, rödbena, tofsvipa, enkelbeckasin och brushane. Delar med högre vegetation av starr fungerar som ett gott skydd vid födosök och häckning för framförallt änder och gäss t.ex. grågås, skedand, kricka och gräsand. De öppna fälten ger plats för fåglar kopplade till odlingslandskapet t.ex. storspov, sånglärka och gulärta.

## **Bevarandemål**

Bevarandemålet beskriver det tillstånd som ska råda när naturtypen har uppnått gynnsamt bevarandetillstånd och genom detta också på bästa sätt fyller sin funktion i Natura 2000-nätverket. Det är tänkt att fungera som en vägledning vid t.ex. skötselplanering och uppföljning men utgör också ett viktigt underlag vid tillståndsprövning. De angivna arealerna får avvika från bevarandemålen om det är till följd av naturliga förändringar. För en beskrivning av naturtyperna, se Bilaga 1.

### *Silikatgräsmarker 6270*

Naturtypen ska fortsätta att ha en areal på minst 0,7 ha. Den ska utgöras av en artrik ängsmark med förekomst av hävdgynnade arter. Ängen ska ha en skötsel som hindrar skadlig ansamling av förna samt igenväxning. Hävden ska vara ändamålsenlig för de natur- och

kulturvärden som finns eller som eftersträvas. Den ska hysa för naturtypen typiska arter av kärlväxter, skalbaggar och/eller fjärilar.

#### *Fuktängar 6410*

Naturtypen ska fortsätta att ha en areal på minst 5,9 ha. Den ska ha en fuktig karaktär och markhydrologi, såsom den formats under långa tiders brukande. Ängens flora ska vara artrik och hävdpräglad samt ha en naturlig artsammansättning. Den hävd som krävs för att hålla ängen öppen ska även fortsatt upprätthållas. Den ska hysa för naturtypen typiska arter av kärlväxter och fåglar.

#### **Typiska arter**

De typiska arterna är arter som valts ut eftersom de är knutna till viktiga strukturer eller funktioner i naturtypen eller själv utgör ett värde. De är ofta känsliga och reagerar då snabbt på negativ förändring. Detta gör att de är positiva indikatorer för naturtypen och deras förekomst utgör därmed en bedömningsgrund för naturtypens bevarandestatus. En generell förutsättning för gynnsam bevarandestatus är att ingen påtaglig minskning ska ske av populationerna av de typiska arterna i naturtypen.

#### **Hotbild**

Nedan beskrivs ett antal potentiella hot mot Natura 2000-områdets värden. Hoten som redovisas är exempel på verksamheter och aktiviteter som bedöms kunna åstadkomma en negativ påverkan på de utpekade naturtyperna och arterna. Texten syftar till att vara vägledande vid prövning och förvaltning. Den ska dock inte ses som komplett utan även andra hotbilder än de som beskrivs här kan bli aktuella och varje enskilt områdes förutsättningar ska alltid beaktas. Om något sker inom eller utanför Natura 2000-området är inte avgörande för prövningen, utan så länge negativa effekter riskerar att uppstå för de utpekade värdena så bedöms det som ett hot. Särskilt vid åtgärder i eller intill vatten så ska hänsyn alltid tas till att lokal påverkan kan få negativa konsekvenser över stora arealer.

- All jordbearbetning, t.ex. plöjning eller harvning med plog, harv eller kultivator, förstör det stabila växtsamhället och livsmiljön för marklevande organismer som byggts upp under lång tid i ängs-/betesmarken.
- Tunga fordon eller körning på blöta, fuktiga marker riskerar körskador på marksvålen eller oönskad markpackning, vilket kan påverka markhydrologin med förändrad vatten- eller näringstillförsel som följd.
- Markslitage av frekvent körning eller alltför kraftigt djurtramp orsakar förlust av livsmiljöer och biologisk mångfald.

- Insådd eller plantering av ängs-/betesmarken påverkar dess biologiska mångfald negativt.
- Kalkning, användning av gödsel eller bekämpningsmedel inom/i direkt anslutning till ängs-/betesmarken kan ödelägga dess biologiska mångfald.
- Täkt av jord, grus eller sten i ängs-/betesmarken förstör det stabila växtsamhället och livsmiljön för marklevande organismer. All grävning eller schaktning i eller i nära anslutning riskerar även att försämra livsmiljön genom förändrad hydrologi, näringstillförsel eller oönskad sedimenttransport.
- Dikning eller andra åtgärder med avvattnande effekt riskerar att skada naturtypernas tillstånd och biologiska mångfald genom bl.a. sänkt grundvattennivå eller förändrad tillförsel av vatten. Dikning kan i vissa fall vara motiverat för att motverka negativ försumpning av ängs-/betesmarken.
- Alla andra typer av exploatering t.ex. nybyggnation eller utbyggnad av anläggningar, infrastruktur och liknande utgör alla ett väsentligt ingrepp i naturmiljön och kan hota viktiga värden.
- Bortförsl av kulturspår som slätterlador, hässjestöror, stenrösen, gårdsgårdar eller äldre träd på eller kring ängsmarken gör att värdefulla småbiotoper försvinner. Detta missgynnar den biologiska mångfalden.
- Utebliven hävd eller felaktig skötsel orsakar på sikt igenväxning med förlust av livsmiljöer och biologisk mångfald.
- Etablering av invasiva arter, till exempel blomsterlupin och jättebalsamin, kan utgöra ett hot mot det naturliga artsamhället.



## **Bevarandeåtgärder**

Bevarandeåtgärderna i området ska leda till att de uppsatta bevarandemålen uppfylls över tiden. Det innebär att området måste ha ett tillfredställande skydd mot bland annat exploatering, samt att de skötselkrävande naturtyperna och arterna får den skötsel som krävs för att de ska nå eller upprätthålla ett gynnsamt bevarandetilstånd.

### *Områdets skydd*

Det södra och mellersta delområdet ingår i Ramsarområdet Persöfjärden. Området skyddas av Natura 2000-bestämmelserna (7 kap 28-29 § miljöbalken) vilket bedöms som tillräckligt i dagsläget. Betesmarken har under lång tid skötts enligt en särskild åtagandeplan och privat bete. Området hade miljöersättning år 2018. Länsstyrelsen kommer att genomföra fältbesök med jämna mellanrum för att se om marken hävdas på ett lämpligt sätt.

### *Skötselåtgärder*

För att områdets värden ska bevaras är det nödvändigt med regelbunden hävd (bete) så att marken inte växer igen med ohävsarter, buskar eller sly. Graden av hävd ska anpassas så att marken varken tillförs eller utarmas på näring, samt att betesprägelns upprätthålls.

För att bevara de betesgynnade arterna ska betespåsläpp ske vid lämplig tidpunkt på växtsäsongen. Betetrycket ska även vara tillräckligt så att hela ytan blir avbetad. På så vis undviker man att det ansamlas växter eller växtrester, så kallad förna.

Stödutfodring ska helst undvikas inom den utpekade naturtypen/naturtyperna för att inte orsaka ökad näringsbelastning, oönskade vall- och ogräsarter samt kraftigt upptrampade ytor. Om stödutfodring är nödvändigt så ska det göras med försiktighet.

Växelbete mellan olika djurslag är att föredra. Dels eftersom de betar vegetationen på olika sätt, men även för att slippa använda avmaskningsmedel som kan vara skadligt för vissa marklevande insekter.

Röjs sly i betesmarken ska slyet föras bort så att det inte ligger kvar och kväver vegetationen.

Vid en eventuell dikning kan grumlande partiklar transporteras ut i närliggande vattendrag. Om marken innehåller sulfidjord (svartmocka) kan dikning/dikesmassorna oxideras och ge ett lågt pH (surstöt), vilket kan vara negativt för betesmarken och direkt skadligt för fisk och andra vattenlevande organismer. Rådgör därför med länsstyrelsen före dikning.

Om invasiva arter, exempelvis lupin eller jättebalsamin, skulle upptäckas inom området ska de avlägsnas. Andra åtgärder som ökar förutsättningarna för att uppnå bevarandemålen för området kan bli aktuella i framtiden efter särskild utredning.

Norra delområdet bör utredas om det går att återfå naturtyp. Eftersom delområdet inte betas längre uteblir gödsel och markblottor. Marken blir succesivt näringsfattig, vegetationen övergår från gräs till ristyp och ängsfrö får svårare att etablera sig, vilket gör att vegetationen på sikt blir alltmer skogslik.

### **Bevarandetillstånd**

Området har i dagsläget och sedan lång tid tillbaka fått en ändamålsenlig skötsel och hyser höga naturvärden. Därför bedöms de utpekade naturtyperna, utom i det norra delområdet, ha ett bevarandetillstånd inom området som i dagsläget är gynnsamt.

## Bilaga 1 - Naturtyper

Enligt Naturvårdsverkets vägledning för svenska naturtyper och arter.

### 6270 – Silikatgräsmarker

---

#### *Beskrivning*

Artrika, hävdpräglade gräsmarker nedanför trädgränsen på torra–friska, silikatrika jordar. Naturtypen har utvecklats genom lång hävdkontinuitet, men kan vara stadd i igenväxning. Krontäckning av träd och buskar, som inte är av igenväxningskaraktär, är 0-30 %. Hävdgynnade arter ska finnas.

Silikatgräsmarker är den vanligaste betesmarkstypen i Sverige och har vanligen en örtrik markvegetation. Vegetationens sammansättning varierar beroende på underlag och geografisk belägenhet. Silikatgräsmarkerna kan vara mycket örtrika och kan ibland hysa ovanliga växter. Örtrikedomen gör dem viktiga för många insekter, inte minst fjärilar och bin. Naturtypen kan uppträda i olika skepnader beroende på bland annat fuktighet och klimat.

#### *Förvaltning/skötsel*

Bete (alternativt slåtter och höbärgning) och röjning av igenväxningsvegetation. Skötseln bör utformas enligt objektets speciella natur- och kulturvärden. Objektets hävdhistoria bör i första hand vara vägledande för den fortsatta skötseln så att exempelvis ett objekt med lång kontinuitet av slåtter även fortsättningsvis hävdas genom slåtter och en sedan lång tid betad mark fortsätter att betas. Hävdtrycket kan variera inom ett brett intervall så länge skadlig förnaansamling undviks och starkt slitna partier ej dominerar. Viss variation i markvegetationens höjd över tiden och mellan olika delar av objektet är en förutsättning för många arters överlevnad. Inslag av buskar, snår och bryn är gynnsamt för många organismer genom att erbjuda skydd, skapa bättre mikroklimat och kantzoner där örter kan gå i blom utan att betas ner. Bärande buskar och träd är en viktig födokälla för många fågelarter.

Det är inte ovanligt att silikatgräsmarker har en historia som ängsmarker, och/eller har en flora och fauna innehållande arter som är känsliga för hårt bete under som-maren. Där det förekommer hotade eller regionalt sällsynta arter, eller där marken har en välbevarad ängsvegetation, är det motiverat att anpassa hävden efter det genom t ex begränsat bete under sommaren.

De mest trädrika betesmarkerna förs till 9070, men i många andra betesmarker finns också ett värdefullt trädskikt. Träd med hamlingshistorik bör normalt återhamlas, om det kan ske utan risker för att skada trädet allvarligt. Hamlade träd bör hamlas regelbundet och en viss

nyrekrytering av hamlingsträd bör eftersträvas. Grov död ved som faller ner bör lämnas i nära anslutning trädet, även om den kan behöva flyttas för att underlätta betet.

Busk- och slyröjning av vad som bedöms vara igenväxningsvegetation och som växt upp under tid av bristande hävd är angelägen – många betesmarker är i behov av restaurering. Det är viktigt att en del blommande buskar som etablerats trots hävd eller som växer i bryn sparas. Äldre och/eller grova träd bör lämnas kvar, och det är även viktigt med rekrytering av efterträdare till de äldre träden.

I naturtypen får inte förekomma gödsling (förutom från djur som betar i objektet), stödutfodring, dikning eller insådd av för naturtypen främmande arter.

### *6410 – Fuktängar*

---

#### *Beskrivning*

Hävdpräglade fuktängar med blåttåtel eller starr nedanför trädgränsen. Naturtypen har utvecklats genom lång hävdkontinuitet, men kan vara stadd i igenväxning. Krontäckning av träd och buskar, som inte är av igenväxningskaraktär, är 0-30 %. Hävdgynnade arter ska finnas.

Två undertyper finns:

6410 a) Fuktängar på neutrala till alkaliska, kalkrika jordar med ett varierande vatteninnehåll, ofta relativt artrika. Här ingår bl.a. "kalkfuktängen".

6410 b) Fuktängar på surare jordar, ibland torvrika, med blåttåtel, tåg- och starrarter. Typen varierar beroende på hävd och hävdintensitet.

Fuktängar är en vanlig naturtyp i hela Sverige och är starkt varierande beroende på geografisk belägenhet och markens beskaffenhet. Naturtypen är beroende av hävd, antingen genom bete eller slåtter.

Fuktängarna kan vara mycket örtrika och kan ibland hysa ovanliga växter. Örtrikedomen gör dem viktiga för många insekter, inte minst fjärilar och bin. De har också mycket stor betydelse för fågellivet.

#### *Förvaltning/skötsel*

Bete eller slåtter med höbärgning samt röjning av igenväxningsvegetation. Skötseln ska utformas enligt objektets speciella natur- och kulturvärden. Objektets hävdhistoria bör i



första hand vara vägledande för den fortsatta skötseln så att exempelvis ett objekt med lång kontinuitet av slåtter även fortsättningsvis hävdas genom slåtter och en sedan lång tid betad mark fortsätter att betas. Hävdtrycket kan variera inom ett brett intervall så länge skadlig förnaansamling undviks och starkt slitna partier ej dominerar. Viss variation i markvegetationens höjd över tiden och mellan olika delar av objektet är en förutsättning för många arters överlevnad.

Det är vanligt att fuktängar har en historia som ängsmarker, och/eller har en flora och fauna innehållande arter som är känsliga för hårt bete under sommaren. Där det förekommer hotade eller regionalt sällsynta arter, eller där marken har en välbevarad ängsvegetation, är det motiverat att anpassa hävden efter det genom t ex begränsat bete under sommaren. Många fuktängar som har en mindre artrik växtlighet kan ändå vara lämpliga att slå, eller sköta med anpassat betetryck, för att gynna fågellivet.

För vissa varianter av naturtypen krävs återkommande översvämningar.

I naturtypen får inte förekomma gödsling (förutom från djur som betar i objektet), stödutfodring, dikning eller insådd av för naturtypen främmande arter.



Länsstyrelsen  
Norrbotten