



# Hanhinvittikko SE0820462

Bevarandeplan Natura 2000-område



Länstyrelsen  
Norrbotten

Titel: Hanhinvittikko SE0820462  
Bevarandeplan Natura 2000-område.  
Diarienummer: 511-12227-2017  
Omslagsbild: Anna Högdahl  
Kontaktuppgifter: Länsstyrelsen i Norrbottens län  
971 86 Luleå  
Telefon: 010-225 50 00 fax: 0920-22 84 11  
E-post: [norrbotten@lansstyrelsen.se](mailto:norrbotten@lansstyrelsen.se)  
Internet: [www.lansstyrelsen.se/norrbotten](http://www.lansstyrelsen.se/norrbotten)

ISSN: 0283-9636

## Områdesinformation

Uppdaterad:	2019-12-17
Kommun:	Övertorneå
Läge:	10 km nordväst om Övertorneå
Markägarförhållanden:	Haapakylä- Matarengi samfällighetsförening
Områdets totala areal:	2,5 ha
Områdestyp:	Föreslaget område av gemenskapsintresse (pSCI) 2001-06-01 Område av gemenskapsintresse (SCI) 2005-01-01 Särskilt bevarandeområde (SAC) 2011-03-01. Regeringsbeslut M2010/4648/Nm
Ytterligare skyddsform:	Kulturresevat
Berörda samebyar:	Korju

## Innehållsförteckning

Allmänt .....	5
Vad är en bevarandeplan? .....	5
Tillståndsplikt och samråd.....	5
Översiktskarta.....	6
Naturtyper och arter som ska bevaras i området .....	7
Bevarandesyfte.....	7
Beskrivning av området.....	8
Bevarandemål.....	9
Hotbild .....	10
Bevarandeåtgärder.....	11
Bevarandetillstånd .....	13
Bilaga 1 - Naturtyper .....	14

## **Allmänt**

EU-länderna jobbar gemensamt för att värna om den biologiska mångfalden och har enats om vilka naturtyper och arter som är extra viktiga att skydda och bevara. Dessa finns listade i art- och habitatdirektivet samt i fågeldirektivet. De områden som ingår i det europeiska nätverket Natura 2000 har pekats ut eftersom de innehåller en eller flera av dessa naturtyper och/eller arter och är ett led i att skydda dessa. Vissa arter och naturtyper i direktiven är prioriterade vilket innebär att extra hänsyn ska tas till dem. Varje område som ingår i Natura 2000-nätverket föreslås av respektive länsstyrelse och beslutas av regeringen.

## **Vad är en bevarandeplan?**

Över hela Sverige finns idag en stor mängd naturområden som ingår i Natura 2000. Till varje sådant område finns det en bevarandeplan som ur olika aspekter beskriver området och dess syfte, mål och värden. Bevarandeplanen är tänkt att fungera som:

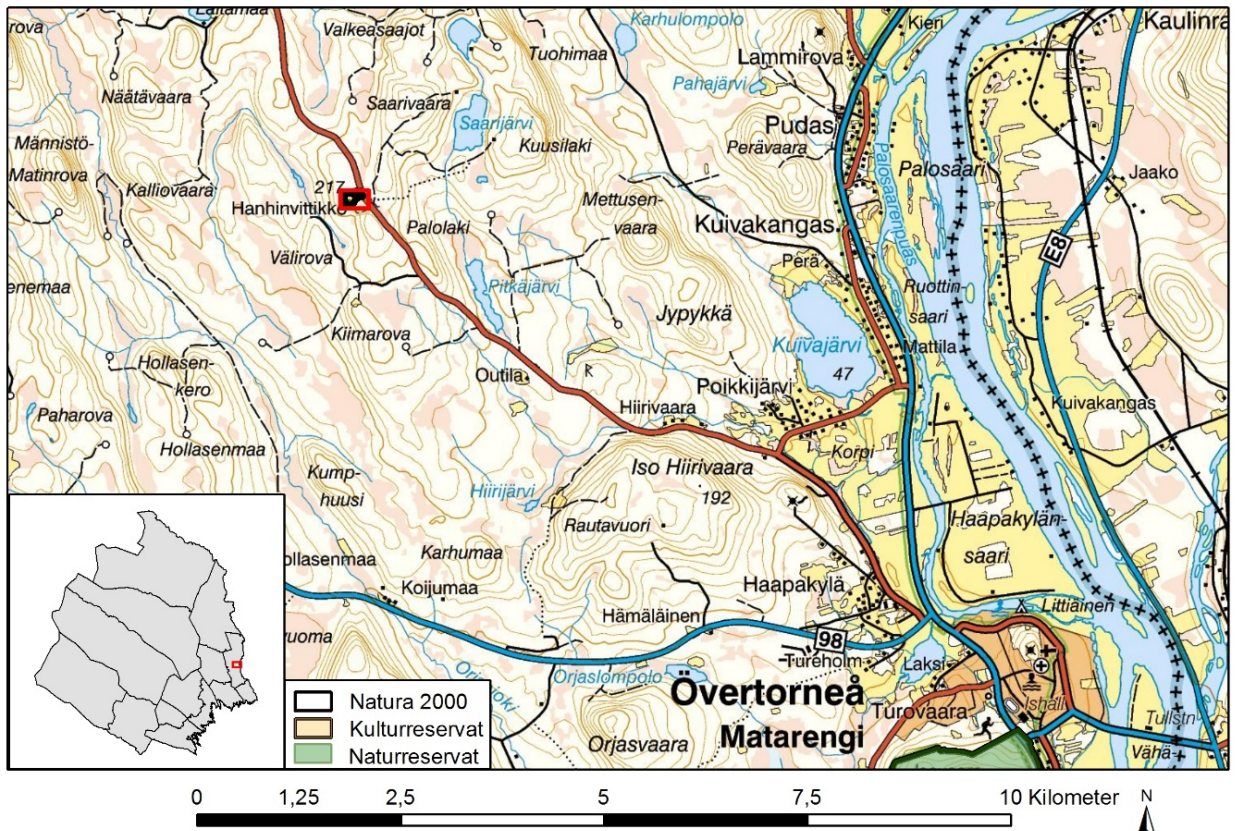
- Ett vägledande dokument för berörda myndigheter, kommuner, exploatörer m.fl. vid eventuella bedömningar och prövningar som kan ske vid exploatering eller andra åtgärder som riskerar att skada Natura 2000-området.
- Ett informationsunderlag vid bedömning av om området är tillräckligt skyddat och för hur området bör skötas för att på bästa sätt upprätthålla eller utveckla de naturvärden som pekats ut där.
- En informationskälla till markägare, brukare, marknadsaktörer och allmänhet om området och vilka värden som är speciella för just där.

## **Tillståndsplikt och samråd**

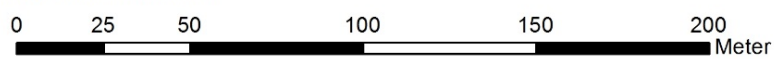
Särskild lagstiftning gäller för Natura 2000-områden. Detta regleras i miljöbalken, 7 kap. 27-29§§. För att inte skada naturvärden krävs tillstånd för verksamheter eller åtgärder som på ett betydande sätt kan påverka miljön i ett Natura 2000-område. Det kan även gälla åtgärder utanför Natura 2000-området, om de kan påverka miljön inom området. Eftersom det kan vara svårt att avgöra vilka åtgärder som på ett betydande sätt kan påverka naturvärden behöver man samråda med Länsstyrelsen före genomförandet.

Ett tillstånd får lämnas endast om verksamheten/åtgärden ensam eller tillsammans med andra pågående eller planerade verksamheter/åtgärder inte kan skada den eller de livsmiljöer i området som avses att skyddas. Den får inte heller medföra att arter som avses att skyddas utsätts för en störning som på ett betydande sätt kan försvåra bevarandet av dessa inom området. Särskilda undantag kan göras från detta, men endast med regeringens tillstånd. Mer information om detta finns hos Länsstyrelsen, läs på webben eller kontakta en handläggare.

# Översiktskarta



© Länsstyrelsen Norrbotten och © Lantmäteriet



## Naturtyper och arter som ska bevaras i området

Kod	Naturtyp	Areal (ha)	Andel (%)
6510	Slätterängar i låglandet <sup>1</sup>	2,5	100

<sup>1</sup>) Fastställd av regeringen.

Ovan redovisas naturtyper från art- och habitatdirektivet som pekats ut som värdefulla i området. Utpekade arter saknas.

Information om naturtypernas utbredning inom området finns i kartverket Skyddad natur. Det finns på Naturvårdsverkets hemsida och hittas genom att där söka på "kartverket skyddad natur". Kartan över naturtyper hittas under Naturtypskarteringar. Kunskapen om Natura 2000-områdena utvecklas dock ständigt, kontakta därför Länsstyrelsen i Norrbotten vid behov av aktuell information.

### Bevarandesyfte

Det övergripande syftet för områdets bevarande är att det (enligt 16§ Förordningen om områdesskydd) ska bidra till bevarandet av biologisk mångfald genom att upprätthålla eller återskapa gynnsam bevarandestatus för de ingående naturtyperna och/eller arterna på biogeografisk nivå, dvs. för hela nätverket. Det enskilda Natura 2000-områdets syfte är också att lokalt bevara eller återskapa ett gynnsamt bevarandetillstånd för de naturtyper och arter som utpekats.

#### *Prioriterade bevarandevärden*

Hanhinvittikko har pekats ut som Natura 2000-område för den speciella artsammansättningen av gräs och örter som utvecklats där under lång tid av kontinuerlig hävd i form av slätter och bete. Äldre tiders brukande av marken har format naturtypen, utan påverkan av konstgödsel, kemisk bekämpning, insådd eller kraftig jordbearbetning med tunga redskap. Miljöer som denna finns endast kvar på enstaka platser i dagens landskap. Trots sin ringa storlek fyller de en viktig funktion, då de hyser en stor rikedom av arter som är helt anpassade till hävdmiljön och annars skulle försvinna. Hit hör till exempel en rad olika insekter, speciellt fjärilar och andra pollen- och/eller nektarsamlare, samt olika låsbräknar. Marktypen utgör även livsmiljö för många specialiserade marksvampar och andra marklevande organismer. I området finns även kulturspår i form av gamla byggnader, träd och stenrösen. Dessa utgör ofta värdefulla småbiotoper speciellt för mossor och lavar. Syftet med området är att bevara den värdefulla sammanhängande hävdmiljön med sin speciella karaktär och stora biologiska mångfald. Gräsmarken ska ges förutsättningar att upprätthålla eller förbättra sina höga värden knutna till naturtypen.

### *Prioriterade åtgärder*

Naturtyperna ska få den skötsel som krävs för att upprätthålla eller förbättra sina höga värden knutna till naturtypen.

### **Gynnsam bevarandestatus**

En livsmiljös bevarandestatus anses gynnsam när:

1. Dess naturliga eller hävdbevingade utbredningsområde och de ytor den täcker inom detta område är stabila eller ökande.
2. Den särskilda struktur och de särskilda funktioner som är nödvändiga för att den ska kunna bibehållas på lång sikt finns och sannolikt kommer att finnas under en överskådlig framtid.
3. Bevarandestatusen hos dess typiska arter är gynnsam.

### **Beskrivning av området**

Hanhinvittikko fäbod ligger i Tornedalen, ca 10 km nordväst om Övertorneå, inom Sveriges nordligaste fäbodområde. Fäboden avsattes som betesmark vid laga skiftet 1878, men det troligt att den anlades redan på 1860-talet i samband med att vägen från Övertorneå till Korpilombolo byggdes. Ursprungligen var Hanhinvittikko en så kallad helfäbod där mjölken tillreddes till ost eller smör. Detta var vanligt i Tornedalen, till skillnad från övriga länet där mjölken fraktades från fäbodarna. När Övertorneå fick ett mejeri 1925, skickades mjölken från Hanhinvittikko dit istället. Byggnaderna på fäboden har ägts av olika familjer men betesmarken har brukats gemensamt av byarna Haapakylä och Matarengi. Fäboden var i bruk ända fram till 1965.

Under andra världskriget fungerade Hanhinvittikko som militärläger. Fäboden blev ett av fem uppsamlingsområden då det inre av Nordfinland skulle evakueras. Även ryska flyktingar sökte sin tillflykt till Hanhinvittikko. Spår av militärens verksamhet syns fortfarande i form av ett flertal växter som vittnar om långväga härkomst. Efter att fäbodbruket upphört låg fäboden nästan 30 år i ohävd. Hävden återupptogs i form av slätter år 1994 av Övertorneå Naturskyddsförening i samarbete med Tornedalens folkhögskola.

På fäboden finns idag nio byggnader bestående av två fäbodstugor, två mjölkcellare, tre ladugårdar, (varav en dubbelladugård och en ladugård med pyramidformat tak), en rökbastu



och ett dass. Den pyramidformade ladugården (som är en rekonstruktion) har genom sin utformning av taket ett tydligt östligt drag som troligen påverkats av finsk byggnadskultur. Vegetationen på fäbodvallen var hårt nedbetad av de fjällkor som fanns där när den var i drift. Små områden på vallen kan ha varit inhägnade och använts som naturliga slåtterängar. Ytterligare djur som förekommit vid fäboden är får, grisar, gäss och hästar. På fäboden finns även spår efter dikade, plöjda och odlade ytor som tidigare brukats som åker, potatis- eller trädgårdsland. Skogen runt fäboden betades tidigare av kor.

Hanhivittikko har en för Norrbotten mycket artrik och tydligt hävdgynnad ängsvegetation med arter som gulmåra, backnejlika, ängsklocka, späd ögontröst, vanlig låsbräken, höstlåsbräken och topplåsbräken. Här finns även luddhavre, *Avenula pubescens*, den enda populationen i Norrbotten. Den stora artrikedomen gör att fäboden har mycket stora biologiska och ekologiska värden.

Kulturresevatets syfte är att åskådliggöra den typ av fäboddrift som utvecklades i Tornedalen under 1800-talet och som var vanligt förekommande i älvdalen fram till mitten av 1900-talet. Fäboden sköts i dagsläget av föreningen Hanhivittikko vänner. Även om det inte bedrivs aktiv fäboddrift, så försöker man ändå hålla betande djur på delar av Hanhivittikko. Övriga delar av ängsmarken hävdas genom slåtter. Byggnaderna är mycket välbevarade och som besökare upplevs en känsla av att tiden står stilla i Hanhivittikko.

## **Bevarandemål**

Bevarandemålet beskriver det tillstånd som ska råda när naturtypen har uppnått gynnsamt bevarandetillstånd och genom detta också på bästa sätt fyller sin funktion i Natura 2000-nätverket. Det ska fungera som en vägledning vid t.ex. skötselplanering och uppföljning, men utgör också ett viktigt underlag vid tillståndsprövning. För en beskrivning av naturtyperna, se Bilaga 1.

### *Slåtterängar i låglandet 6510*

Naturtypen ska fortsätta att ha en areal på 2,5 ha. Den ska utgöras av en artrik ängsmark med förekomst av hävdgynnade arter. Ängen ska ha en skötsel som hindrar skadlig ansamling av förna samt igenväxning. Hävden ska vara ändamålsenlig för de natur- och kulturvärden som finns eller som eftersträvas. Den ska hysa för naturtypen typiska arter av kärlväxter och/eller fjärilar.

### **Typiska arter**

De typiska arterna är arter som valts ut eftersom de är knutna till viktiga strukturer eller funktioner i naturtypen eller själv utgör ett värde. De är ofta känsliga och reagerar då snabbt på negativ förändring. Detta gör att de är positiva indikatorer för naturtypen och deras förekomst utgör därmed en bedömningsgrund för naturtypens bevarandestatus. En generell förutsättning för gynnsam bevarandestatus är att ingen påtaglig minskning ska ske av populationerna av de typiska arterna i naturtypen.

### **Hotbild**

Nedan beskrivs ett antal potentiella hot mot Natura 2000-områdets värden. Hoten som redovisas är exempel på verksamheter och aktiviteter som bedöms kunna åstadkomma en negativ påverkan på de utpekade naturtyperna och arterna. Texten syftar till att vara vägledande vid prövning och förvaltning. Den ska dock inte ses som komplett utan även andra hotbilder än de som beskrivs här kan bli aktuella och varje enskilt områdes förutsättningar ska alltid beaktas. Om något sker inom eller utanför Natura 2000-området är inte avgörande för prövningen, utan så länge negativa effekter riskerar att uppstå för de utpekade värdena så bedöms det som ett hot.

- All jordbearbetning, t.ex. plöjning eller harvning med plog, harv eller kultivator, förstör det stabila växtsamhället och livsmiljön för marklevande organismer som byggts upp under lång tid i ängs-/betesmarken.
- Tunga fordon eller körning på blöta, fuktiga marker riskerar körskador på marksvålen eller oönskad markpackning, vilket kan påverka markhydrologin med förändrad vatten- eller näringstillförsel som följd.
- Markslitage av frekvent körning, alltför kraftigt djurtramp eller mycket högt besöksstryck, orsakar förlust av livsmiljöer och biologisk mångfald.
- Insådd eller plantering på ängs-/betesmarken påverkar dess biologiska mångfald negativt.
- Kalkning, användning av gödsel eller bekämpningsmedel inom/i direkt anslutning till ängs-/betesmarken kan ödelägga dess biologiska mångfald.

- Täkt av jord, grus eller sten i ängs-/betesmarken förstör det stabila växtsamhället och livsmiljön för marklevande organismer. All grävning eller schaktning i eller i nära anslutning riskerar även att försämma livsmiljön genom förändrad hydrologi, näringstillförsel eller oönskad sedimenttransport.
- Alla andra typer av exploatering t.ex. nybyggnation eller utbyggnad av anläggningar, infrastruktur och liknande utgör alla ett väsentligt ingrepp i naturmiljön och kan hota viktiga värden.
- Bortförsl av kulturspår som slåtterlador, hässjestöror, stenrösen, gårdsgårdar eller äldre träd på eller kring ängsmarken gör att värdefulla småbiotoper försvinner. Detta missgynnar den biologiska mångfalden.
- Utebliven hävd eller felaktig skötsel orsakar en ansamling av förna och på sikt igenväxning med förlust av livsmiljöer och biologisk mångfald.
- Etablering av invasiva arter, till exempel blomsterlupin och jättebalsamin, kan utgöra ett hot mot det naturliga artsamhället.
- Skogliga åtgärder i eller i anslutning till områden kan vara skadliga genom att de påverkar lokalklimatet och/eller hydrologin inom området. Produktionshöjande åtgärder i skogsbruket som gödsling, kalkning, markberedning och dikning rubbar det naturliga tillståndet genom t.ex. en förändring av den lokala mark- och vattenkemin, hydrologin och artsammansättningen.

### **Bevarandeåtgärder**

Bevarandeåtgärderna i området ska leda till att de uppsatta bevarandemålen uppfylls över tiden. Det innebär att området måste ha ett tillfredställande skydd mot bland annat exploatering, samt att de skötselkrävande naturtyperna och arterna får den skötsel som krävs för att de ska nå eller upprätthålla ett gynnsamt bevarandetillstånd.

#### *Områdets skydd*

Förutom Natura 2000-bestämmelserna (7 kap 28-29 § miljöbalken) är området även skyddat inom kulturresevatet Hanhinvittikko fäbod. Det innebär att det finns reservatsföreskrifter som reglerar verksamheter inom området. Kontakta länsstyrelsen i Norrbottens län för information om reservatsföreskrifterna. Inget ytterligare skydd bedöms som nödvändigt i dagsläget.

Området sköts av förening, delvis med miljöersättning. Vissa arbeten omfattas av skötselavtal med länsstyrelsen. Länsstyrelsen kommer att genomföra fältbesök med jämna mellanrum för att se om marken hävdas på ett lämpligt sätt.

### *Skötselåtgärder*

För att områdets värden ska bevaras är det nödvändigt med regelbundet återkommande hävd (slåtter/slåtter med efterbete/bete) så att marken inte växer igen med ohävdarter, buskar eller sly.

Graden av hävd ska anpassas så att marken varken tillförs eller utarmas på näring. För att bevara de slåttergynnade arterna ska slåtter ske vid lämplig tidpunkt på växtsäsongen och vara anpassad så att det inte ansamlas växter eller växtrester, s.k. förna.

Slåttern ska utföras efter att ängsarterna hunnit gå i blom, men inte så sent att de hävdgynnade arterna blir övertäckta av det växande gräset. En bra tumregel är att slå innan höet tappat sitt fodervärde.

Slåttern utförs lämpligast med skärande eller klippande slåtterredskap, som till exempel lie eller manuell slåtterbalk. Den kan även utföras med en lättare mindre traktor utrustad med slåtterbalk. Om marken ska slås med traktor är det viktigt att marken har tillräcklig bärighet för detta, så att grässvålen inte skadas eller marken kompakteras - samt att eventuella miljöstödsregler tillåter detta.

Betesputs eller andra aggregat som finhackar gräset är inte lämpligt eftersom gräset övergödslar marken eller bildar skadlig ansamling av förna, vilket påverkar ängsarterna negativt.

Efter slåtter kan ängsarterna med fördel ges möjlighet att hinna fröa av sig före bortförsel. Att hässja eller vända höet vid torkning på marken har en positiv effekt.

Skörden av gräs eller hö får inte lämnas kvar på marken efter torkning eftersom det kväver och/eller övergödslar ängsarterna.

Vid ett eventuellt efterbete ska stödutfodring helst undvikas inom den utpekade naturtypen/naturtyperna. Detta för att inte orsaka ökad näringsbelastning, oönskade vall- och ogräsarter samt kraftigt upptrampade ytor. Om stödutfodring är nödvändigt så ska det göras med försiktighet.

Om invasiva arter, exempelvis lupin eller jättebalsamin, skulle upptäckas inom området ska de avlägsnas. Andra åtgärder som ökar förutsättningarna för att uppnå bevarandemålen för området kan bli aktuella i framtiden efter särskild utredning.

*För betesmark gäller dessutom:*

Graden av hävd ska anpassas så att marken varken tillförs eller utarmas på näring, samt att betesprägelns upprätthålls.

För att bevara de betesgynnade arterna ska betespåsläpp ske vid lämplig tidpunkt på växtsäsongen. Betestrycket ska även vara tillräckligt så att hela ytan blir avbetad. På så vis undviker man att det ansamlas växter eller växtrester, så kallad förna.

Stödutfodring ska helst undvikas inom den utpekade naturtypen/naturtyperna för att inte orsaka ökad näringsbelastning, oönskade vall- och ogräsarter samt kraftigt upptrampade ytor. Om stödutfodring är nödvändigt så ska det göras med försiktighet.

Växelbete mellan olika djurslag är att föredra. Dels eftersom de betar vegetationen på olika sätt, men även för att slippa använda avmaskningsmedel som kan vara skadligt för vissa marklevande insekter.

Röjs sly i betesmarken ska slyet föras bort så att det inte ligger kvar och kväver vegetationen.

### **Bevarandetillstånd**

Området har i dagsläget och sedan lång tid tillbaka fått en ändamålsenlig skötsel och hyser höga naturvärden. Därför bedöms den utpekade naturtypen ha ett bevarandetillstånd inom området som i dagsläget är gynnsamt.

## Bilaga 1 - Naturtyper

Enligt Naturvårdsverkets vägledning för svenska naturtyper och arter.

### 6510 – Slåtterängar i låglandet

---

#### *Beskrivning*

Artrika, torra–friska, hävdpräglade ängar i Götaland samt under högsta kustlinjen i Svealand och Norrland. Naturtypen har utvecklats genom lång kontinuitet av slåtterängsskötsel (och ofta även använts som betesmark på senare tid), men kan vara stadd i igenväxning. Krontäckning av träd och buskar, som inte är av igenväxningskaraktär, är 0-30 %.

Naturtypen har traditionellt utnyttjats för skörd av vinterfoder. I det gamla jordbrukssamhället var den slagna ängen därigenom ett av de viktigaste markslagen som täckte stora arealer. I och med övergången till rationellt jordbruk har denna naturtyp minskat mycket kraftigt och har numera ytterst liten betydelse i jordbruksproduktionen.

Blomrika slåttermarker har mycket stor betydelse för många organismer som är knutna till odlingslandskapet, inte minst för slåttergynnade kärlväxter och många insekter, i synnerhet fjärilar och vildbin. Hävdgynnade arter ska finnas.

#### *Förvaltning/skötsel*

Slåtter, höbärgning, röjning av igenväxningsvegetation, eventuellt efterbete, lövtäkt och fagning. Skötseln ska vara utformad utifrån objektets speciella natur- och kulturvärden för fält-, busk- och trädskikt. Inslag av buskar, snår och bryn är gynnsamt för många organismer genom att erbjuda skydd och skapa bättre mikroklimat. Bärande buskar och träd är en viktig födokälla för många fågelarter.

Det är inte ovanligt att slåtterängar har en flora och fauna innehållande arter som är känsliga för alltför tidig slåtter eller bete under sommaren. Där det förekommer hotade eller regionalt sällsynta arter är det motiverat att anpassa hävden efter det genom t ex genom att genomföra slåttern senare i någon del av ängen än vad som traditionellt varit vanligt.

I naturtypen får inte förekomma gödsling (förutom från djur som betar i objektet), stödutfodring, kalkning, dikning eller insådd av för naturtypen främmande arter.





Länsstyrelsen  
Norrbotten