



Kontaktperson
Miljöavdelningen
Johan Johnmark
010-22 41 411
johan.johnmark@lansstyrelsen.se

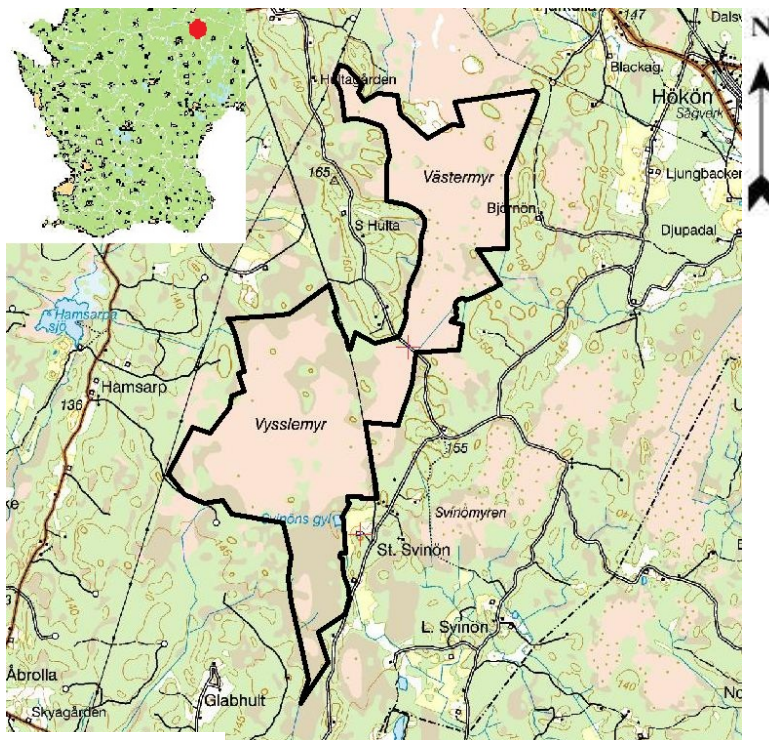
Beslut om bildande av naturreservatet Vyssle- och Västermyr i Osby kommun, Skåne län

Beslut

Med stöd av 7 kap 4 § miljöbalken (1998:808) förklarar länsstyrelsen det område som avgränsats på bifogad karta (bilaga 1) som naturreservat.

För att trygga syftet med naturreservatet ska de föreskrifter gälla, som anges nedan med stöd av 7 kap 5, 6 och 30 §§ miljöbalken.

Med stöd av 3 § Förordning om områdesskydd enligt miljöbalken m.m., fastställer länsstyrelsen bifogad skötselplan, (bilaga 3).



Skala 1:30 000 © Lantmäteriet Geodatasamverkan

BESLUTET Vyssle o Västermyr.docx

Postadress	Besöksadress	Telefon	Telefax	Bankgiro	E-post	www
205 15 Malmö	Kungsgatan 13	010-224 10 00 vx	010-224 11 00	102-2847	skane@lansstyrelsen.se	www.lansstyrelsen.se/skane
291 86 Kristianstad	Ö Boulevarden 62 A					



Uppgifter om naturreservatet

Namn	Vyssle- och Västermyr
Objektnummer	1009663
Kommun	Osby
Natura 2000 ID	Vysslemyr SE0420279 och Västermyr SE0420278
Gränser	Området begränsas av mitten av svart heldragen linje på till detta beslut bifogad karta (bilaga 1)
Fastigheter	Del av fastigheterna Västermyr 1:1, Södra Hulta 2:1 och Hamsarp 4:1
Markägare	Enskilt
Läge	Cirka 13,7 km nordost om Osby
Kartblad	Ekonomiska kartan:
Topografisk karta:	4D SO Markaryd 4E SV Tingsryd
Ekonomisk karta:	4D2j Hultaberg 4D1j Åbrolla 4E2a Hökön 4E1a Biskopsgården
Koordinater	X 426271, Y 6204858 (SWEREF 99)
Naturgeografisk region	12a Sydöstra Smålands skog- och sjörika slättområde
Vattenförekomst	Avrinningsområde 88, Helge å
Inskrivna nyttjanderätter	Finns i akten
Gemensamhetsanläggningar	Finns i akten
Areal	435,9 hektar
Förvaltare	Länsstyrelsen Skåne

Syftet med naturreservatet

Syftet med naturreservatet är att bevara och restaurera en ornitologiskt, botaniskt, geologiskt och hydrologiskt värdefull myr.

Syftet nås genom att:

- Långsiktigt bevara, restaurera och utveckla myrens naturliga hydrologi, vegetation och djurliv,
- Långsiktigt bibehålla gynnsam bevarandestatus för förekommande Natura 2000-naturtyper och arter,
- Ge allmänheten möjlighet att uppleva områdets natur, dock i sådan omfattning att risk för skador på områdets biologiska värden inte uppstår.



FÖRESKRIFTER

A. Föreskrifter med stöd av 7 kap 5 § miljöbalken om inskränkningar i markägares och annan sakägares rätt att förfoga över fastighet inom reservatet.

Utöver föreskrifter och förbud i andra lagar och författningar är det förbjudet **att**:

1. bedriva täkt eller annan verksamhet som förändrar områdets topografi och landskapets allmänna karaktär, yt- eller dräneringsförhållanden som att gräva, schakta, dika, rensa befintliga diken eller fylla ut,
2. uppföra byggnad, mast, luftledning, vindkraftverk eller annan anläggning,
3. åstadkomma körsador,
4. plantera eller så växter,
5. avverka träd och buskar, gallra, röja, ta bort dött träd eller vindfälle eller på annat sätt påverka vegetationen,
6. bedriva jakt på skogshönsen orre, tjäder och järpe.
7. sprida kalk, aska, gödnings- eller jordförbättringsmedel,

Vidare är det förbjudet att utan länsstyrelsens tillstånd

8. uppföra jaktorn.

B. Föreskrifter med stöd av 7 kap 6 § miljöbalken om markägares och annan sakägares skyldighet att tåla visst intrång.

För att tillgodose syftet med reservatet förpliktas markägare och innehavare av särskild rätt till fastighet att tåla att följande anordningar och åtgärder vidtas inom naturreservatet:

1. utmärkning av och upplysning om naturreservatet,
2. röjning, gallring, avverkning av träd och buskar, enligt bilaga 2,
3. uppsättning av holkar,
4. utförande och underhåll av anläggningar och anordningar för allmänhetens tillgänglighet,
5. undersökningar och miljöövervakning av djur-, svamp- och växtlivet samt av mark- och vattenförhållanden.
6. restaurering av myrens hydrologi,



C. Ordningsföreskrifter med stöd av 7 kap 30 § miljöbalken

Utöver föreskrifter och förbud i andra lagar och författningar, är det förbjudet **att**

1. förstöra eller skada fast naturföremål eller ytbildning, exempelvis genom att spränga, gräva, borra, måla eller på annat sätt skada stenar, block, hållar, terrängformer, levande eller döda träd eller stubbar,
2. plocka, gräva upp eller på annat sätt skada växter eller vedlevande svampar,
3. ställa upp husvagn, campingbil eller motsvarande,
4. elda,
5. anordna orientering, snitslade spår eller motsvarande,
6. medföra hund eller annat husdjur som ej hålls i koppel,

Vidare är det förbjudet att utan länsstyrelsens tillstånd

7. anbringa tavla, skylt, inskrift, affisch eller därmed jämförlig anordning.
8. fånga insekter, spindlar, snäckor eller andra ryggradslösa djur annat än genom håvning, handplockning eller annan selektiv metod med efterföljande återutsättning inom naturreservatet. Kravet på återutsättning gäller inte enstaka beläggsexemplar av varje art under förutsättning att fynden registreras i Artportalen och att insamlandet inte bryter mot fridlysningsbestämmelserna,
9. utplacera främmande föremål (tex geocachar eller dylikt).

Undantag från föreskrifter

Ovanstående föreskrifter under A och C utgör inte hinder för förvaltaren, eller den som Länsstyrelsen utser, att utföra de åtgärder som behövs för reservatets vård och skötsel och som framgår av föreskrifter B1-6.

- åtgärder i samband med förvaltarens skötsel, utveckling eller tillsyn av området,
- uppsättning av informations- och naturreservatsskyltar samt gränsmärken.
- underhåll av lagakraftvunna dikesföretag,
- nyttjande och underhåll av brukningsvägar och i fastighetsregistret inskrivna nyttjanderätter,
- drift och underhåll av vid tidpunkten för detta beslut befintliga ledningar och anläggningar tillhörande kommunen, el-, energi- och teledistributör. Inför utförande av arbete ska samråd ske med länsstyrelsen. Vid akut underhållsåtgärd kan samråd ske sedan arbetet inletts.



- A3 utgör ej hinder att en gång per kalenderår och efter samråd med förvaltaren kör ut med flerhjulsdrevet fordon med lågtrycksdäck för underhåll av jaktorn,
- A3 utgör ej hinder för jakträttsinnehavaren att med flerhjulsdrevet fordon med lågtrycksdäck hämta fällda älgar i samband med jakt, körskador ska minimeras så långt möjligt,
- A5 efter samråd med förvaltaren, jakträttsinnehavarens siktröjning av skjutgator i anslutning till jaktorn,
- C2 utgör ej hinder för plockning av bär och matsvamp för husbehov, eller insamling av enstaka beläggsexemplar av vedsvamp under förutsättning att insamlandet inte bryter mot fridlysningsbestämmelserna eller att arten är klassad som rödlistad samt att inrapportering sker av fyndet till Artportalen.
- C5, C6 och C7 gäller ej i samband med jakt.

Länsstyrelsen får enligt 7 kap 7 § miljöbalken, om det finns särskilda skäl, lämna dispens från meddelade reservatsföreskrifter.

Beskrivning av området

Naturgeografiska förhållanden

Vysse- och Västermyr är Skånes största myrkomplex. Den sammanlagda ytan är drygt 750 hektar, varav cirka 435,7 hektar är föremål för denna naturreservatsbildning. Myrkomplexet består av svagt välvda kala och skogsbevuxna högmosseytor av varierad blöthetsgrad. Ett stort drag går över södra delen. De centrala delarna utgör en i stort sett trädlös öppen mosse på cirka 600 hektar. Här finns tydligt utbildade tuvor och höljor. I området finns rikligt med tämligen flacka moränöar som främst är bevuxna med tall, gran och björk. I Vyssemyrs östra del finns i nord-sydlig riktning en gammal järnvägsbank kvar. Något öster om denna ligger "Myravägen" som delar Vysse- och Västermyr. Vägen fanns utmarkerad som kavelbro redan på Buhrmans karta år 1684. Myrens omland domineras främst av produktionsgranskogar.

Geovetenskapliga- och hydrologiska bevarandevärden

Vysse- och Västermyr är beläget i gränsområdet mellan Sydöstra Smålands skogs- och sjörika slättnområde och Nordöstskånes barrskogslandskap kring 145 meter över havet. Berggrunden utgörs av näringsfattig gnejs i hela området. De lösa jordarterna utgörs av torv (död vitmossa som kompakterats). Myrarnas medeltorvdjup är cirka 4,1 meter. Myren ligger inom Helgeåns avrinningsområde. Myrarna dräneras mot NV och S till Hamsarpasjön och mot O till Rönnebodaån (Helgeån). Förutom öar



och uddar är andelen fastmark begränsad till kantzoner som dräneras i riktning mot myren. Runt Svinane gyl i söder har torvtäkt bedrivits. Gungfly finns runt stränderna. Därutöver finns ett 10-tal stora diken ute och i kanten av myren. I södra delen finns ett mycket stort krondike som går i nordlig-sydlig riktning.

Markanvändning och kulturhistoriska bevarandevärden

Fram till början av 1800-talet var nyttjandet och påverkan på myren begränsad. Under befolkningsökningen på 1800-talet ökade antalet torp och bondgårdar kring myren vilket medförde att nyttjandet av myren ökade. Ljungris användes för att elda i spisen, hö slogs för att utfodra djuren, strötorv togs upp för att användas i ladugårdarna. Tillskillnad från många andra närliggande myrar har Vyssle- och Västermyr klarat sig undan större torvtäktsingrepp.

De händelser i modern tid som påverkat myren mest är de stora bränderna 1921 då hela Västermyr brann och 1982 då delar av norra Västermyr brann.

Biologiska bevarandevärden

Myrarna består av vidsträckta ombrogena mosseplan, skogsmosseytor och laggkärr och dråg. Laggarna och drågen utgör ungefär 10% av arealen. På merparten av de Skånska myrarna har laggen skadats genom dränering. Ute på Vysslemyr finns en liten och mycket välbildad höllegöl och i sydöstra delen av Vysslemyr finns en göl. I området finns kring ett 50-tal fastmarksholmar, varav ett fåtal med naturskogskaraktär, för hela myrkomplexet finns närmare 80 stycken. Vid en inventering år 1985 påträffades drygt 80 kärleväxarter och 26 arter mossor, varav 15 vitmossesarter. Några av myrarnas arter har en utpräglad nordlig utbredning som kallgräs och sumpstarr. På myrarna finns även västliga växtinslag som pors och myrlilja samt en östlig art, skvattram. Vegetationen på det ombrogena mosseplanet är artfattig och kan delas upp i ristuvor, fastmattor och lösbottnar. Någon riktig kal, helt trädlös, rismosse finns inte. Ristuvorna domineras av främst ljung (*Calluna vulgaris*) och klockljung (*Erica tetralix*), men även av kråkbär (*Empetrum nigrum*), tranbär (*Vaccinium oxycoccos*), rosling (*Andromeda polifolia*), tuvsäv (*Trichophorum cespitosum*), rundsileshår (*Drosera rotundifolia*) och hjortron (*Rubus chamaemorus*). Bottenskiktet domineras av de torvuppbbyggande vitmossorna, i de torraste partierna förekommer lavar, främst Cladoniaarter. Fastmattor utbreder sig i grunda höljer som är vattendränkta enbart under en kortare del av vegetationsperioden. I fältskiktet växer främst tuvull (*Eriophorum vaginatum*), tuvsäv, klockljung, tranbär och rundsileshår. Bottenskiktet består av till stor del samma vitmossor som på tuvorna, utom i de blötaste delarna, där flytvitmossa (*Sphagnum cuspidatum*) dominerar. Lösbottnar är till största delen nakna höljer utan slutet bottenskikt. Artsammansättningen är liknande den i fastmattorna, men arterna växer glesare. På Vysslemyr finns Skånes största dråg, Svarta ådra. Här växer bl.a. vitag (*Rhynchospora alba*) och storsileshår (*Drosera anglica*). I Vysslemyrs sydvästliga kant ligger Svinane gyl, dess kärrbård har en något rikare artsammansättning än laggarna och drågen,



med bl.a. kärrsilja och missne. Mitt ute på den södra delen av Västermyr finns två skogskärrpartier som troligen förses med ett näringsrikare grundvattenflöde än myren i övrigt, här växer bl.a. korallrot och missne.

På Vyssle- och Västermyr häckar eller uppehåller sig ett antal fågelarter som är upptagna i EU:s fågeldirektiv och för vilka särskilda skyddsområden ska avsättas, däribland grönbena, orre, nattskärra (NT). Tidigare har framförallt Västermyr utgjort en bra häckningslokal för ljungpipare (som kräver stora öppna områden utan uppslag av tall). De sista paren höll till på det område som brann 1982. I dagsläget är ljungpiparen troligen helt utgången som Skånsk häckfågel. Tidigare har även dvärgbeckasin häckat på Vysslemyr. På myren, i Svarta ådra, har även ett av Skånes största orrspel, med upp till 15 tuppar funnits.

Myren är även viktig att bevara för sin vattenhållande förmåga. Myrar fungerar som stora vattenmagasin och läcker sakta ut vatten under torrare perioder. Därav anses myrar ha en viktig roll att fylla för att motverka klimatförändringarna med mycket nederbörd på vintern och torra somrar.

Tillgänglighet

Tillgängligheten till myren är begränsad. Lättast nås myrarna via Myravägen som delar Vyssle och Västermyr.

Skäl för beslut

Enligt 7 kap 4 § miljöbalken (MB) får ett mark- eller vattenområde av länsstyrelsen eller kommunen förklaras som naturreservat i syfte att bevara biologisk mångfald, vårda och bevara värdefulla naturmiljöer eller tillgodose behov av områden för friluftslivet.

Ett område som behövs för att skydda, återställa eller nyskapa värdefulla naturmiljöer eller livsmiljöer för skyddsvärda arter får också förklaras som naturreservat.

Enligt 7 kap 5 § MB skall skälen i ett beslut om att bilda naturreservat anges. I beslutet skall också anges de inskränkningar i rätten att använda mark- och vattenområden som behövs för att uppnå syftet med reservatet, såsom förbud mot bebyggelse, uppförande av stängsel, upplag, schaktning, täkt, uppodling, dikning, plantering, avverkning, jakt, fiske och användning av bekämpningsmedel. En inskränkning får innebära att tillträde till området förbjuds under hela eller delar av året.

Om det senare visar sig finnas nya skäl eller behövas ytterligare inskränkningar för att uppnå syftet med skyddet, får länsstyrelsen eller kommunen meddela beslut om detta.



Enligt 7 kap 6 § MB får länsstyrelsen eller kommunen, om det behövs för att tillgodose syftet med ett naturreservat, förplikta ägare och innehavare av särskild rätt till fastighet att tåla sådana intrång som att det inom området

1. anläggs vägar, parkeringsplatser, vandringsleder, raststugor, tältplatser, badplatser, sanitära inrättningar eller liknande anordningar,
2. bereds tillträde till mark för allmänheten där allmänheten annars inte har rätt att vistas,
3. utförs gallring, röjning, slätter, plantering, betesdrift, avspärrning eller liknande åtgärder, eller
4. genomförs undersökningar av djur- och växtarter samt av mark- och vattenförhållanden.

Enligt 7 kap 30 § MB regleras föreskrifter om rätten att färdas och vistas inom ett område som skyddas enligt detta kapitel och om ordningen i övrigt inom området. Sådana föreskrifter får meddelas av regeringen eller den myndighet som regeringen bestämmer, om det behövs för att tillgodose syftet med skyddet. I de fall kommunen beslutar om skydd av ett område får den meddela sådana föreskrifter.

Länsstyrelsens bedömning

Det föreslagna naturreservatet har mycket höga naturvärden och har potential att få ännu högre. Det föreslagna naturreservatet har angivits som skyddsvärt ur naturvårds- och friluftslivssynpunkt avseende internationell, nationell, regional och kommunal nivå och omfattas eller ingår i:

- **Natura 2000 SCI område:** Hela området omfattas av två olika Natura 2000 SCI områden, SE0420279 Vysslemyr och SE0420278 Västermyr.
- **Riksintresse avseende naturvård:** Hela området ingår i ett större område som utpekats som riksintresse för naturvärden enligt 3 kap 6 § miljöbalken (N12). Området utgör ett värdefullt mossekomplex som domineras av en högt värderad svagt välvd mosse. Området utgör även en värdefull skogsmyrmosaik och har ett rikt fågelliv.
- **Myrskyddsplan för Sverige:** Området är upptaget i den nationella myrskyddsplanen över myrar som bör säkerställas. I princip all myrmark inom Vyssle- och Västermyr har utpekats som värdekärna. Moränöarna har generellt sett utpekats som skyddszoner. Vissa mindre kantområden har utpekats som utvecklingsmarker eller arronderingsmarker.



- **Naturvårdsprogrammet:** Området har tilldelats klass 1 (klass 1 högsta naturvärde, klass 2 mycket höga naturvärden och klass 3 höga naturvärden) i länets naturvårdsprogram.

Vysse- och Västermyr har stora botaniska och zoologiska värden, främst genom sin storlek, representativitet och orördhet med välutbildade strukturer och att den innehåller naturliga brandsuccessioner. Myren har stor betydelse som vattenhållande magasin. Området är genom sin storlek och unika miljö intressant för friluftslivet. Ute på myren upplevs en i det närmaste total tystnad.

Ett permanent skydd av Vysse- och Västermyr som naturreservat medför ett bidrag till uppfyllande av miljömålen myllrande våtmarker, levande skogar och ett rikt växt- och djurliv.

Av ovan redovisade skäl och med syfte att bevara biologisk mångfald, skydda, vårda, återställa värdefulla naturmiljöer, tillgodose behov av områden för friluftsliv samt återställa livsmiljöer för skyddsvärda arter bör Vysse- och Västermyr avsättas som naturreservat.

Länsstyrelsen har bemött inkomna yttranden och synpunkter (bilaga 4) och finner vid en avvägning mellan enskilda och allmänna intressen i enlighet med 7 kap 25 § miljöbalken att det för att skydda och vårda de värden som beskrivits ovan finns skäl att besluta om att bilda ett naturreservat i området, att besluta om föreskrifter för att skydda området samt fastställa en skötselplan.

Förordnandet är förenligt med grundläggande bestämmelser för hushållning med mark- och vattenresurser samt med kommunens översiktsplan.

C-föreskrifterna gäller omedelbart, även om de överklagas.

Upplýsningar

Länsstyrelsen vill upplysa om att föreskrifterna under C gäller oberoende av om beslutet överklagas samt att även andra lagar, förordningar och föreskrifter än reservatsföreskrifterna gäller för området, exempelvis:

- Fridlysningsbestämmelser. Alla vilda fåglar och däggdjur samt deras ägg, ungar och bon är fredade enligt jaktlagen (1987:259). Vissa andra växt-, svamp- och djurarter är fridlysta enligt 8 kap miljöbalken och artskyddsförordningen.



- 7 kap 13-18 §§ miljöbalken, strandskyddsbestämmelserna, gäller parallellt med reservatsföreskrifterna och skötselplanen,
- Terrängkörningslagen (1975:1313) och terrängkörningsförordningen (1978:594) med vissa förbud mot körning i terräng,
- Kulturmiljölagen m.m. (SFS 1988:950) med krav på tillstånd för att rubba, ta bort, gräva ut, täcka över eller genom bebyggelse, plantering eller på annat sätt ändra eller skada en fornlämning,
- 15 kap 31 § miljöbalken om förbud mot nedskräpning,
- Lokala och kommunala ordningsföreskrifter.

Ärendets handläggning

I naturvårdsplanen över Kristianstad län (1975) föreslås att ”vissa delar av myrarna kan behöva starkare skydd, dvs naturreservat”.

Området ingår i Myrskyddsplan för Sverige, som Regeringen beslutat ska vara säkerställd senast år 2015.

Förhandling gällande intrång enligt 31 kap. Miljöbalken har pågått med sakägarna sedan februari 2012. Någon frivillig uppgörelse har ej gått att nå.

Ärendet har remitterats. Inkomna yttranden och länsstyrelsens bemötanden finns i bilaga 4.

Skötselplan och förvaltning av naturreservatet

Skötselplan

Enligt 3 § förordning (1998:1252) om områdesskydd enligt miljöbalken m.m. framgår bland annat att en skötselplan ska fastställas vid bildande av ett naturreservat. Skötselplanen finns bilagt till detta beslut, se bilaga 3.

Förvaltning

Länstyrelsen Skåne är förvaltare av naturreservatet och ska fortlöpande samråda med länsstyrelsen, arrendatorer, berörda myndigheter och andra berörda vid förvaltningen.

Kungörelse

Beslutet ska kungöras i länets författningssamling samt i ortstidning. Sakägare ska anses ha fått del av beslutet den dag kungörelse var införd i ortstidning.



Överklagande

Detta beslut kan överklagas till Regeringen, Miljödepartementet, se bilaga 6.

Upplysningar om ersättningstalan

Sakägare som ännu inte träffat överenskommelse om ersättning eller inlösen kan väcka talan enligt 31 kap miljöbalken mot staten i mark- och miljödomstolen för att domstolen ska avgöra frågan om ersättning. Ansökan om ersättningstalan måste lämnas inom ett år efter att reservatsbeslutet vunnit laga kraft, i annat fall förlorar sakägare rätten till ersättning. Ansökan ska ställas till mark- och miljödomstolen i Växjö. Det finns också möjlighet för sakägare att fortsätta att förhandla med länsstyrelsen om frivillig överenskommelse om ersättning eller inlösen av mark inom ett år efter att beslutet vunnit laga kraft.

Detta beslut har fattats av miljödirektör Annelie Johansson. I den slutliga handläggningen har även deltagit, naturvårdsdirektör Per-Magnus Åhrén, planhandläggare Hanne Romanus, länsassessor Ann Westerdahl och naturvårdshandläggare Johan Johnmark, föredragande.


Annelie Johansson


Johan Johnmark

Bilagor

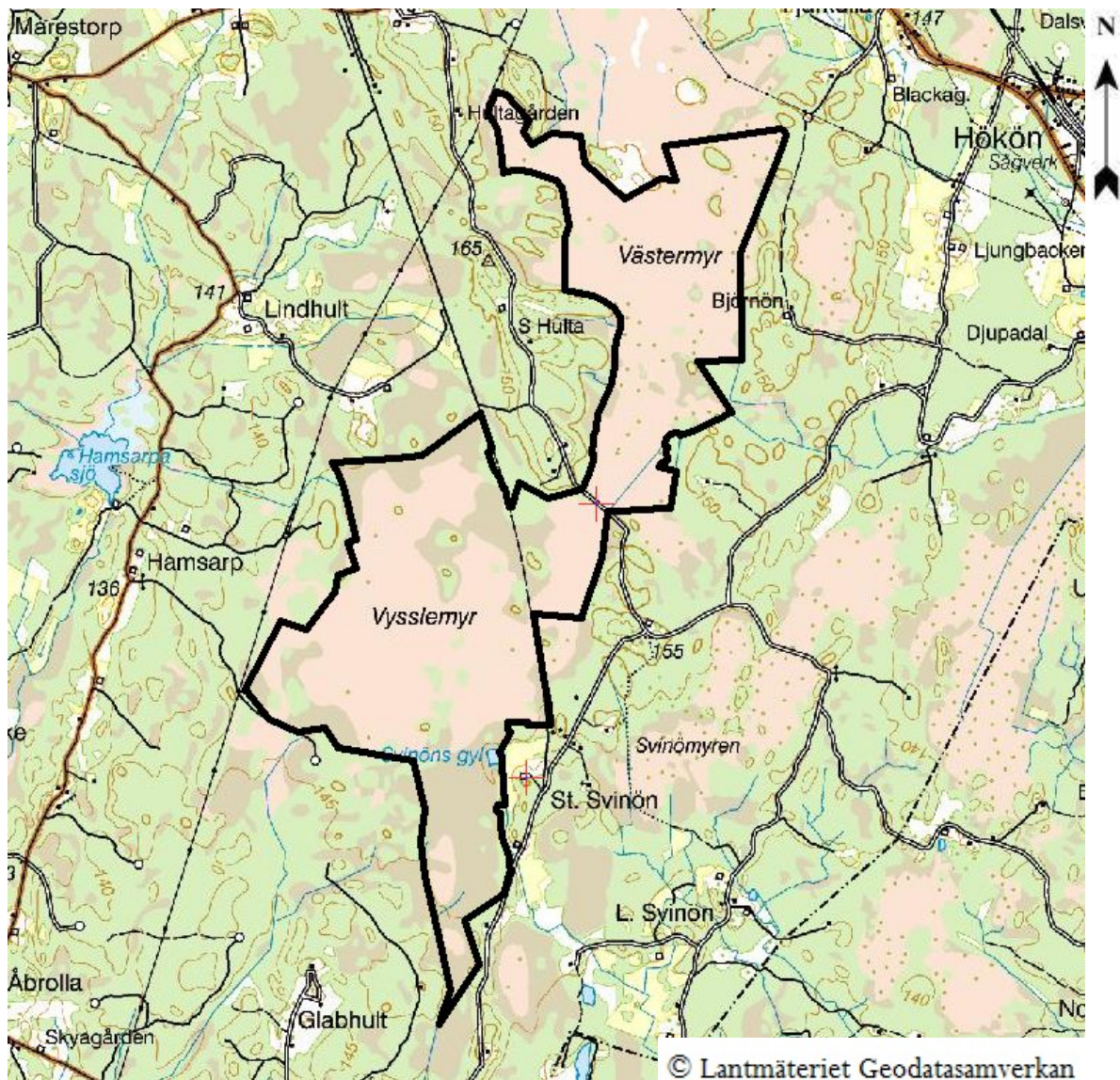
1. Karta med naturreservatets avgränsning
2. Karta med markerade områden gällande föreskrifter med stöd av 7 kap 6 § miljöbalken om markägares och annan sakägares skyldighet att tåla visst intrång
3. Skötselplan
4. Inkomna yttranden och länsstyrelsens bemötanden
5. Sändlista
6. Hur man överklagar



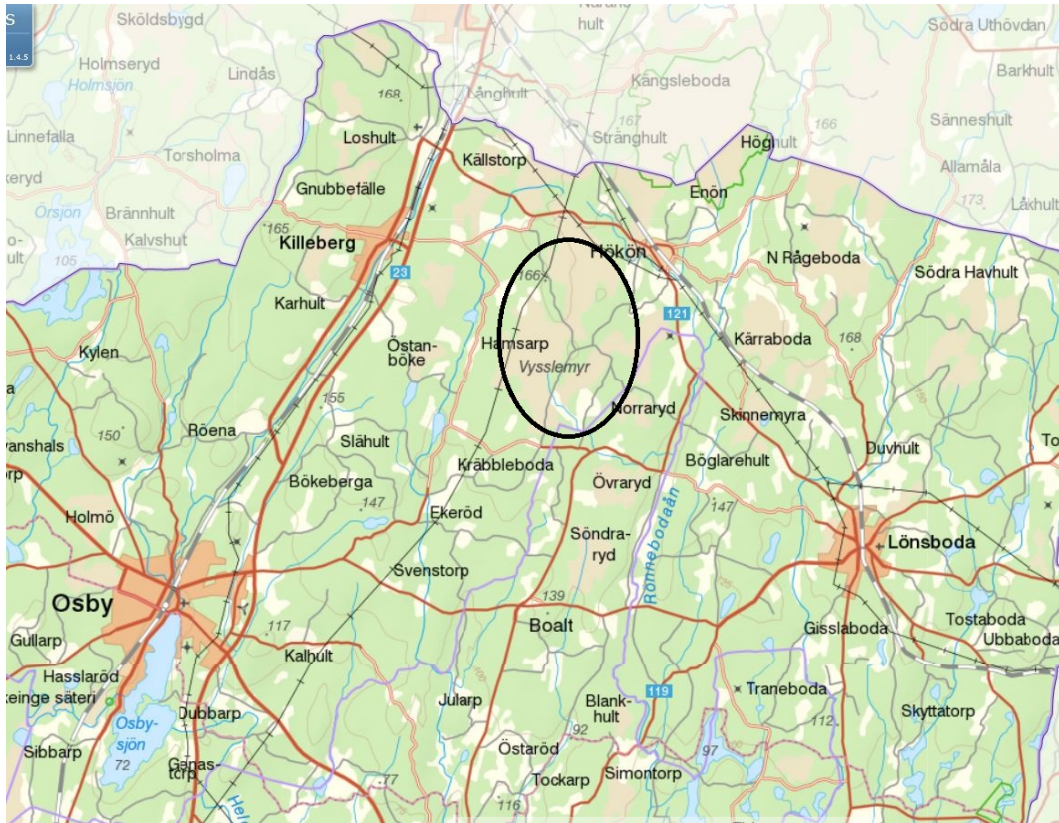
Kontaktperson
Miljöavdelningen
Johan Johnmark
010-22 41 411
johan.johnmark@lansstyrelsen.se

Bilaga 1. Karta med naturreservatets avgränsning

Tillhör beslut den 27 januari 2016 om bildande av naturreservatet Vyssle- och Västermyr i Osby kommun.



Naturreservatet begränsas av mitten av svart heldragen linje på kartan. Skala cirka 1:30 000



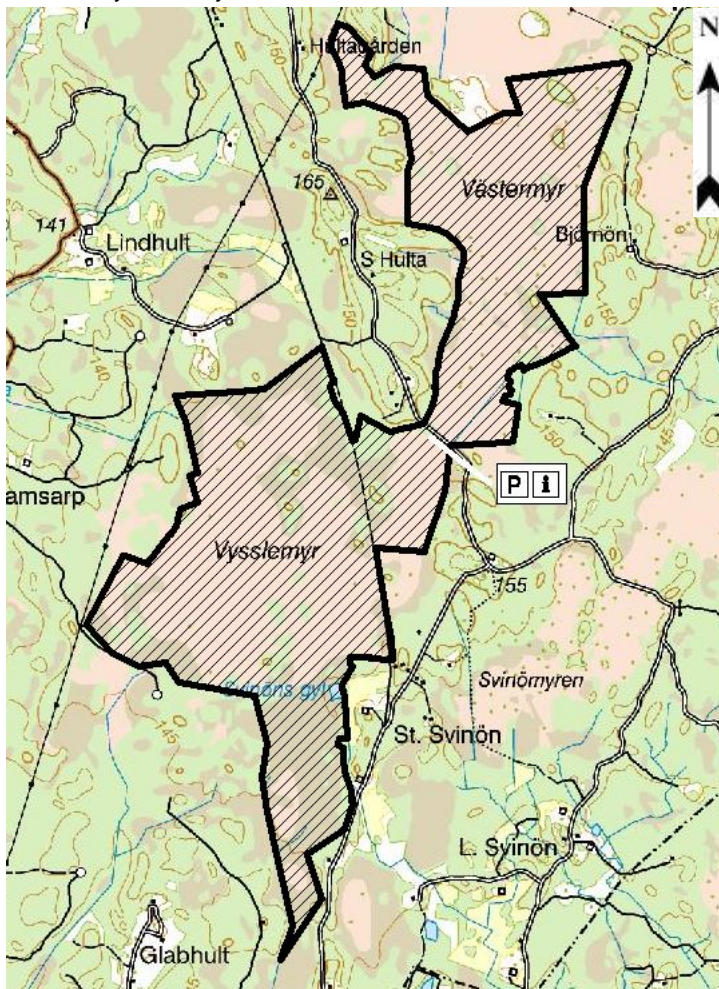
Översiktskarta skala 1:100 000



Kontaktperson
Miljöavdelningen
Johan Johnmark
010-22 41 411
johan.johnmark@lansstyrelsen.se

Bilaga 2. Karta med markerade områden gällande föreskrifter med stöd av 7 kap 6 § miljöbalken om markägares och annan sakägares skyldighet att tåla visst intrång

Tillhör beslut den 27 januari 2016 om bildande av naturreservatet Vyssle- och Västermyr i Osby kommun.



Rastrerat område gäller föreskrifterna B2, B3, B5 och B6.
Parkerings- och informationssymbol gäller föreskriften B4.



Länsstyrelsen
Skåne

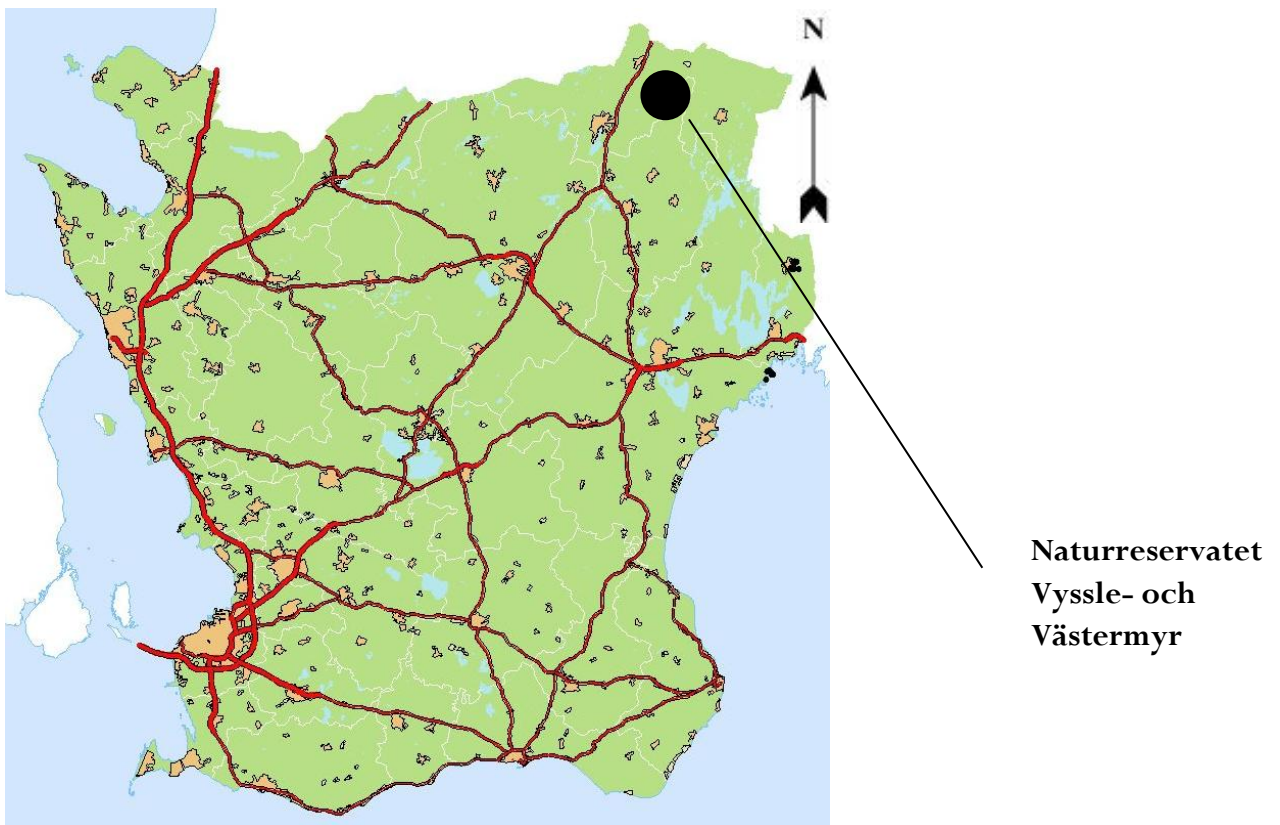
BILAGA 3

511-26393-2015

1273-205

**Skötselplan
för naturreservatet
Vyssle- och Västermyr
Osby kommun
Skåne län**





Översiktskarta med kommungränser och reservatets läge

Diarienummer	511-26303-2015, 1273-2015
Beslutsdatum:	2016-01-27
Titel:	Skötselplan för naturreservatet Vysle- och Västermyr
Utgiven av	Länsstyrelsen Skåne
Författare:	Johan Johnmark
Beställningsadress:	Länsstyrelsen i Skåne Län Miljöavdelningen 205 15 MALMÖ http://www.lansstyrelsen.se/skane
Copyright:	Innehållet i denna rapport får gärna citeras eller refereras med uppgivande av källan Länsstyrelsen i Skåne län
Layout:	Länsstyrelsen i Skåne län
Tryckt:	Länsstyrelsen Skåne 2015
Omslagsbild:	Svarta ådra Vyslemyr, Foto Johan Johnmark, 2014

Innehållsförteckning

1 SYFTET MED NATURRESERVATET	5
2 BESKRIVNING AV OMRÅDET	6
2.1 Administrativa data	6
2.2 Markhistorisk beskrivning och nuvarande markanvändning	6
2.3 Områdets bevarandevärden	9
2.3.1 Geovetenskapliga bevarandevärden	10
2.3.2 Biologiska bevarandevärden	10
2.3.3 Kulturhistoriska bevarandevärden	11
2.3.4 Intressen för friluftslivet	12
3 PLANERAD MARKANVÄNDNING OCH SKÖTSELÅTGÄRDER	12
3.1 Övergripande beskrivning av bevarandemål och skötselåtgärder	12
3.2 Skötselområden	12
4 MÅL OCH ÅTGÄRDER FÖR SKÖTSELOMRÅDEN	13
4.1 Skötselområde Öppen mosse med laggkärr och drag cirka 334,2 hektar	13
4.1.1 Beskrivning	13
4.1.2 Bevarandemål	14
4.1.3 Restaureringsåtgärder	14
4.1.4 Skötselåtgärder	14
4.2 Skötselområde Trädklädd myr cirka 60,7 hektar	14
4.2.1 Beskrivning	14
4.2.2 Bevarandemål	15
4.2.3 Restaureringsåtgärder	15
4.2.4 Skötselåtgärder	15
4.3 Skötselområde Skogsbevuxna moränöar, cirka 38 hektar	15
4.3.1 Beskrivning	15
4.3.2 Bevarandemål	16
4.3.3 Skötselåtgärder	16
4.4 Skötselområde Skogskärr cirka 2,1 hektar	16
4.4.1 Beskrivning	16
4.4.2 Bevarandemål	17
4.4.3 Skötselåtgärder	17
4.5 Skötselområde Gyl cirka 0,5 hektar	17
4.5.1 Beskrivning	17
4.5.2 Bevarandemål	17
4.5.3 Skötselåtgärder	17
5 FRILUFTSLIV OCH TURISM	17
5.1 Information och Parkering	18
5.2 Utmärkning av naturreservatets gräns	18
6 KONSEKVENSER AV KLIMATFÖRÄNDRINGARNA	18
7 JAKT	18
8 TILLSYN	18
9 DOKUMENTATION OCH UPPFÖLJNING	19

9.1 Uppföljning av bevarande-/ skötsel mål.....	19
9.2 Dokumentation av skötselåtgärder	19
9.3 Uppföljning av kostnader	19
10 REVIDERING AV SKÖTSELPLANEN	19
11 KOSTNADER OCH FINANSIERING	19
11.1 Ekonomisk utredning	19
11.2 Finansiering av förvaltningen.....	19
12 PRIORITERING AV ÅTGÄRDER.....	20
13 PÅTRÄFFADE NATURA 2000- OCH RÖDLISTADE ARTER ENLIGT ARTDATABANKEN ÅR 2010	20
14 KÄLLOR	20
14.1 Litteratur	20
14.2 Kartor	21

BILAGA

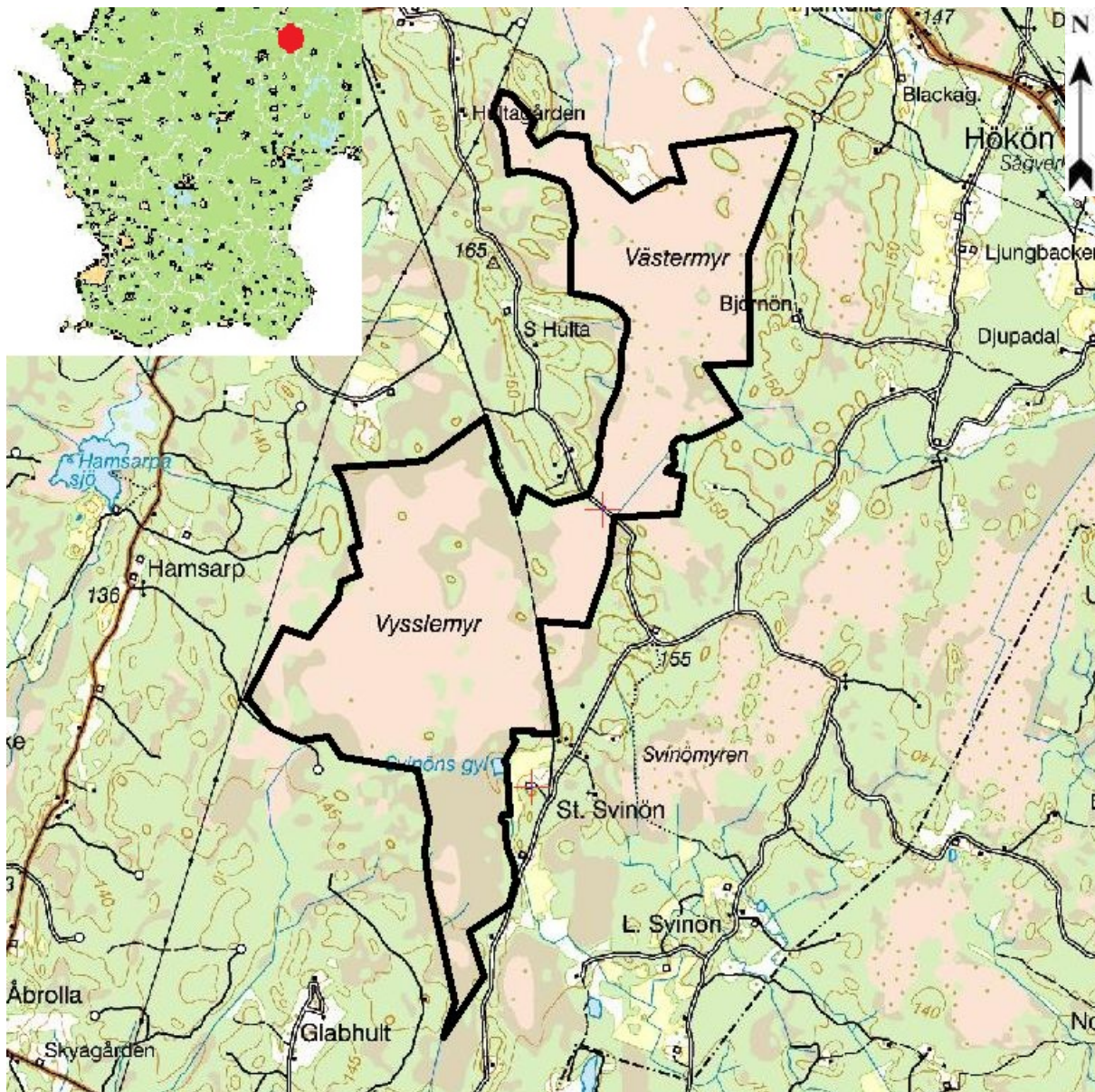
1. Skötselområden och anläggningar

1 Syftet med naturreservatet

Syftet med naturreservatet är att bevara och restaurera en ornitologiskt, botaniskt, geologiskt och hydrologiskt värdefull myr.

Syftet nås genom att:

- Långsiktigt bevara, restaurera och utveckla myrens naturliga hydrologi, vegetation och djurliv,
- Långsiktigt bibehålla gynnsam bevarandestatus för förekommande Natura 2000-naturtyper och arter,
- Ge allmänheten möjlighet att uppleva områdets natur, dock i sådan omfattning att risk för skador på områdets biologiska värden inte uppstår.



Naturreservatet begränsas av mitten av svart heldragen linje. Skala 1:30.000

2 Beskrivning av området

2.1 Administrativa data

Namn	Vysle- och Västermyr
Dos objekt	1009663
Skyddsform	Naturreservat
Beslutsdatum	2016-01-27
Naturvårdsförvaltare	Länsstyrelsen Skåne
Internationella åtaganden	Vyslemyr SE0420279 och Västermyr SE0420278
Län	Skåne
Kommun	Osby
Församling/socken	Loshult
Biogeografisk region	Kontinental
Läge	Cirka 13,7 km nordöst om Osby
Topografisk karta:	4D SO Markaryd 4E SV Tingsryd
Ekonomisk karta:	4D2j Hultaberg 4D1j Åbrolla 4E2a Hökön 4E1a Biskopsgården
Gränser	Området är markerat med heldragna linjer på kartan på sidan 5.
Koordinater	X 449550, Y 6256930 (SWEREF 99)
Fastigheter och markägare	Del av fastigheterna Västermyr 1:1, Södra Hulta 2:1 och Hamsarp 4:1, Enskilt
Servitut och nyttjanderätter	Finns i akten.
Arealer	Totalt 435,9 hektar, land 435,8 hektar, vatten 0,5 hektar
Markslag	Öppen mosse med laggkärr och dråg cirka 334,2 hektar Skogsbevuxen myr cirka 60,7 hektar Skogsbevuxna moränöar cirka 38 hektar Skogskärr cirka 2,1 hektar Gyl cirka 0,5 hektar

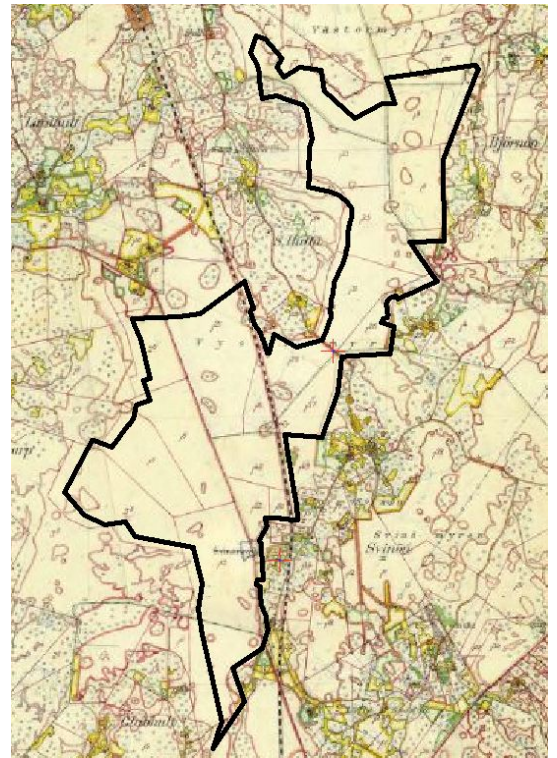
2.2 Markhistorisk beskrivning och nuvarande markanvändning

Vysle- och Västermyr är Skånes största myrkomplex. Den sammanlagda ytan är drygt 750 hektar, varav cirka 435,7 hektar är föremål för denna naturreservatsbildning. Myrkomplexet består av svagt välvda kala och skogsbevuxna högmosseytor av varierad blöthetsgrad. Ett stort dråg går över södra delen. De centrala delarna utgör en i stort sett en trädlös öppen mosse på närmare 700 hektar. Här

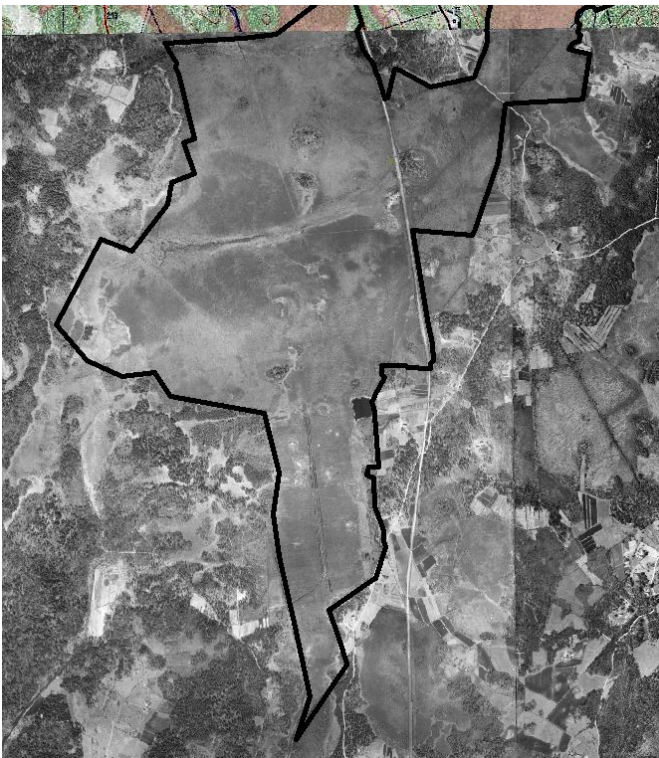
finns tydligt utbildade tuvor och höljer. I området finns rikligt med tämligen flacka moränöar som främst är bevuxna med tall, gran och björk. Myrens omland domineras främst av produktionsgranskogar.



Generalstabskartan från år 1869, notera järnvägen. Torvtäkt skedde under 1:a och 2:a världskriget i södra delen av Vysslemyr. Ute på myren fanns en flyttbar smalspårig järnväg. Strecket över myren är en gränsmarkering

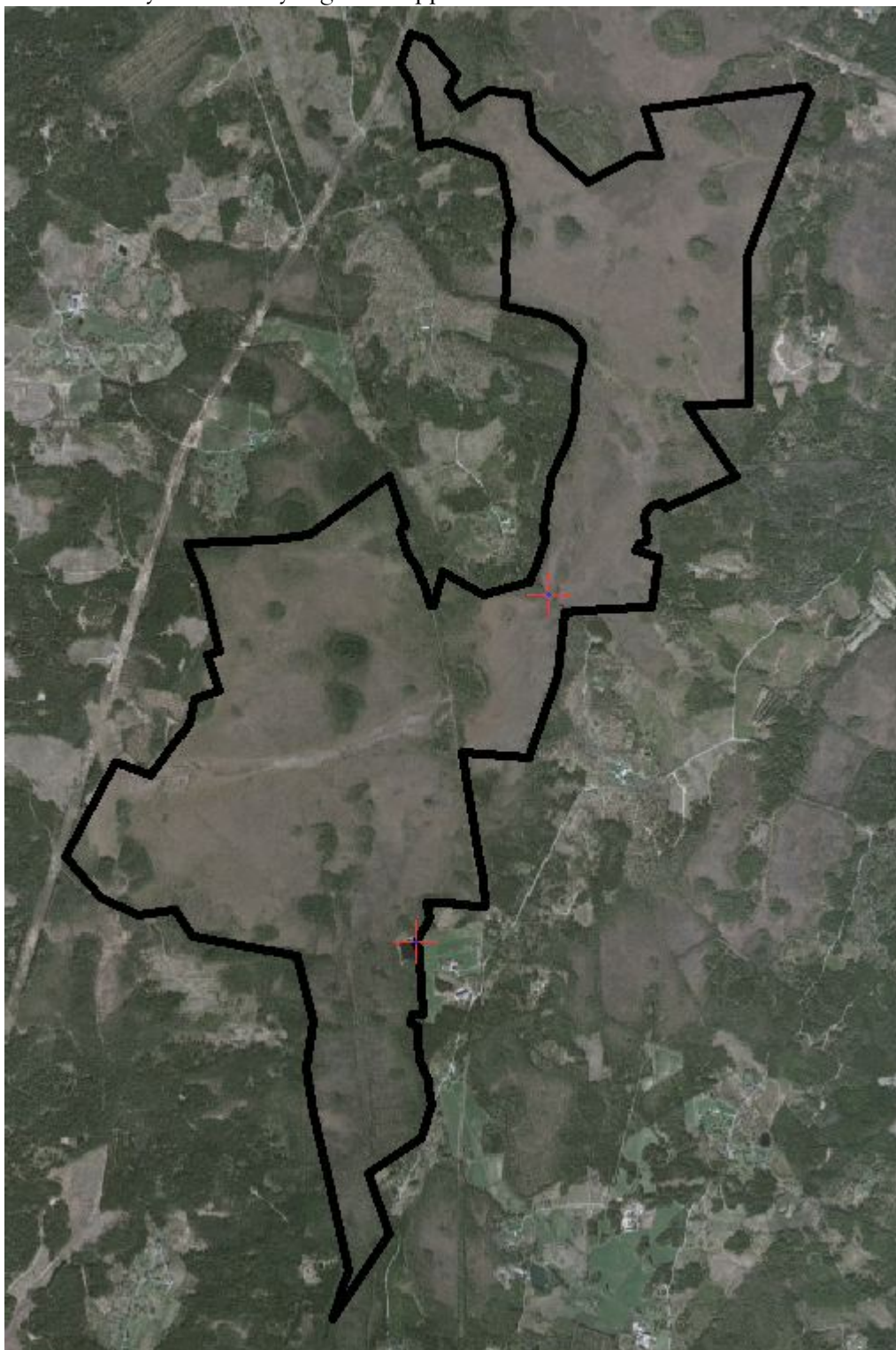


Ekonomiska kartan från år 1926.



Flygfoto från 1947 över Vysslemyr.

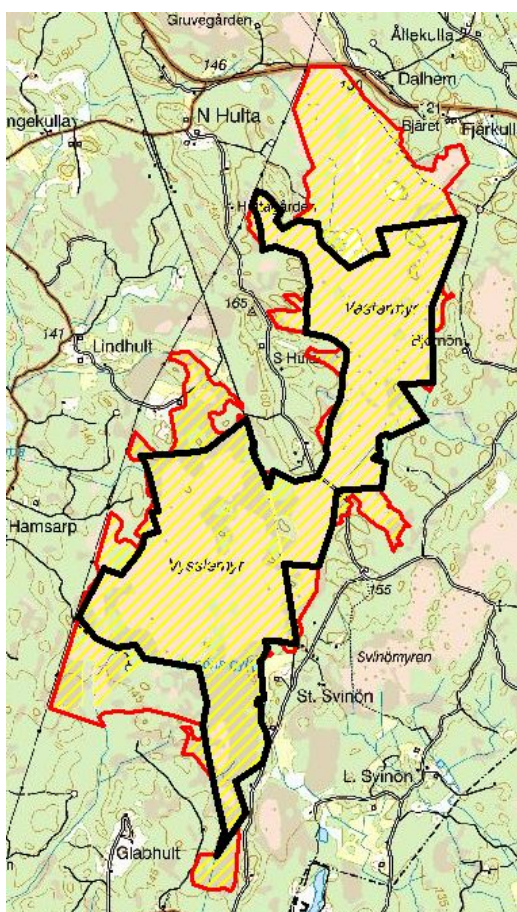
Notera att myren var betydligt mer öppen då.



Ortofoto från år 2012. Notera ljusa dråget (svarta Ådra) på Vysselemyr

2.3 Områdets bevarandevärden

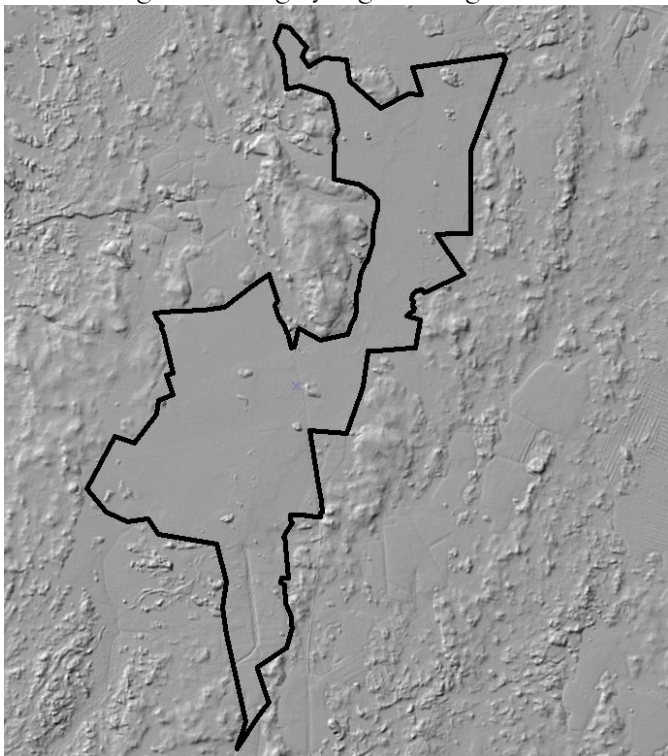
- **Natura 2000 SCI område:** Hela området omfattas av två olika Natura 2000 SCI områden, SE0420279 Vysslemyr och SE0420278 Västermyr.
- **Riksintresse avseende naturvård:** Hela området ingår i ett större område som utpekats som riksintresse för naturvården enligt 3 kap 6 § miljöbalken (N12). Området utgör ett värdefullt mossekomplex som domineras av en högt värderad svagt välvd mosse. Området utgör även en värdefull skogsmyrmosaik och har ett rikt fågelliv.
- **Myrskyddsplan för Sverige:** Området är upptaget i den nationella myrskyddsplanen över myrar som bör säkerställas. I princip all myrmark inom Vyssle- och Västermyr har utpekats som värdekärna. Moränöarna har generellt sett utpekats som skyddszoner. Vissa mindre kantområden har utpekats som utvecklingsmarker eller arronderingsmarker.
- **Naturvårdsprogrammet:** Området har tilldelats klass 1 (klass 1 högsta naturvärde, klass 2 mycket höga naturvärden och klass 3 höga naturvärden) i länets naturvårdsprogram.



Avgränsningarna för myrskyddsplanen (röd linje), Natura 2000 SCI (gulstraterat) och naturreservatet (svart linje)

2.3.1 Geovetenskapliga och hydrologiska bevarandevärden

Vyssle- och Västermyr är beläget i gränsområdet mellan Sydöstra Smålands skogs- och sjörika slättområde och Nordöstskånes barrskogslandskap kring 145 meter över havet. Berggrunden utgörs av näringsfattig gnejs i hela området. De lösa jordarterna utgörs av torv (död vitmossa som kompakterats). Myrarnas medeltorvdjup är cirka 4,1 meter. Myren ligger inom Helgeåns avrinningsområde. Myrarna dräneras mot NV och S till Hamsarpsjön och mot O till Rönnebodaån (Helgeån). Förutom öar och uddar är andelen fastmark begränsad till kantzoner som dräneras i riktning mot myren. Runt Svinane gyl i söder har torvtäkt bedrivits. Gungfly finns runt stränderna. Därutöver finns ett 10-tal stora diken ute och i kanten av myren. I södra delen finns ett mycket stort krongdike som går i nordlig-sydlig riktning.



En höjdsuggningskarta visar tydligt var diken och moränöarna på myren ligger

Myren är även viktig att bevara för sin vattenhållande förmåga. Myrar fungerar som stora vattenmagasin och läcker sakta ut vatten under torrare perioder. Därav anses myrar ha en viktig roll att fylla för att motverka klimatförändringarna med mycket nederbörd på vintern och torra somrar.

2.3.2 Biologiska bevarandevärden

Myrarna består av vidsträckta ombrogena mosseplan, skogsmosseytor och laggkärr och dråg. Laggarna och drågen utgör ungefär 10% av arealen. På merparten av de Skånska myrarna har laggen skadats genom dränering. Ute på Vysslemyr finns en liten och mycket välbildad höljegöl och i sydöstra delen av Vysslemyr finns en göl. I området finns kring ett 50-tal fastmarksholmar, varav ett fåtal med naturskogskaraktär, för hela myrkomplexet finns närmare 80 stycken. En geometrisk avmätning från år 1698 avseende Södra Hulta gård visar att moränöarna var beväxta med tall och gran redan då.

Vid en inventering år 1985 påträffades drygt 80 kärlväxter och 26 arter mossor, varav 15 vitmossesarter. Några av myrarnas arter har en utpräglad nordlig utbredning som kallgräs och

sumpstarr. På myrarna finns även västliga växtinslag som pors och myrlilja samt en östlig art, skvattram. Vegetationen på det ombrogena mosseplanet är artfattig och kan delas upp i ristuvor, fastmattor och lösbottnar. Någon riktig kal, helt trädlös, rismosse finns inte. Ristuvorna domineras av främst ljung (*Calluna vulgaris*) och klockljung (*Erica tetralix*), men även av kråkbär (*Empetrum nigrum*), tranbär (*Vaccinium oxycoccos*), rosling (*Andromeda polifolia*), tuvsäv (*Trichophorum cespitosum*), rundsileshår (*Drosera rotundifolia*) och hjortron (*Rubus chamaemorus*). Bottenskiktet domineras av de torvuppbbyggande vitmossorna, i de torraste partierna förekommer lavar, främst Cladoniaarter. Fastmattor utbreder sig i grunda höljer som är vattendränkta enbart under en kortare del av vegetationsperioden. I fältskiktet växer främst tuvull (*Eriophorum vaginatum*), tuvsäv, klockljung, tranbär och rundsileshår. Bottenskiktet består av till stor del samma vitmossor som på tuvorna, utom i de blötaste delarna, där flytvitmossa (*Sphagnum cuspidatum*) dominerar. Lösbottnar är till största delen nakna höljer utan slutet bottenskikt. Artsammansättningen är liknande den i fastmattorna, men arterna växer glesare. På Vysslemyr finns Skånes största dråg, Svarta ådra. Här växer bl.a. vitag (*Rhynchospora alba*) och storsileshår (*Drosera anglica*). I Vysslemyrs sydvästliga kant ligger Svinane gyl, dess kärrbård har en något rikare artsammansättning än laggarna och drågen, med bl.a. kärnsilja och missne. Mitt ute på den södra delen av Västermyr finns två skogskärrpartier som troligen förses med ett näringsrikare grundvattenflöde än myren i övrigt, här växer bl.a. korallrot och missne.



Sileshår – en växt som lever på små flugor och myggor



Blommande myrliljor

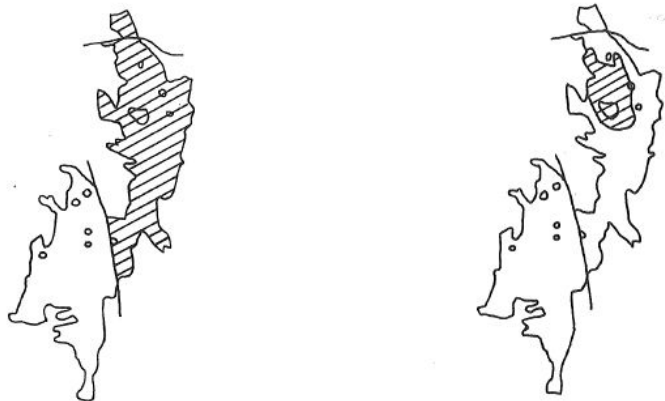
På Vyssle- och Västermyr häckar eller uppehåller sig ett antal fågelarter som är upptagna i EU:s fågeldirektiv och för vilka särskilda skyddsområden ska avsättas, däribland grönbena, orre, nattskärna (NT). Tidigare har framförallt Västermyr utgjort en bra häckningslokal för ljungpipare (som kräver stora öppna områden utan uppslag av tall). De sista paren höll till på det område som brann 1982. I dagsläget är ljungpiparen troligen helt utgången som Skånsk häckfågel. Tidigare har även dvärgbeckasin häckat på Vysslemyr. På myren, i Svarta ådra, har även ett av Skånes största orrspel, med upp till 15 tuppar funnits.

2.3.3 Kulturhistoriska bevarandevärden

Fram till början av 1800-talet var nyttjandet och påverkan på myren begränsad. Under befolkningsökningen på 1800-talet ökade antalet torp och bondgårdar vilket i sin tur ökade nyttjandet av myren. Ljunggris användes för att elda i spisen, hö slogs för att utfodra djuren, strötorv togs upp för att användas i ladugårdarna. Tillskillnad från många andra närliggande myrar har Vyssle- och Västermyr klarat sig undan större torvtäcksingrepp. I Vysslemyrs östra del finns i nord-sydlig riktning

en gammal järnvägsbank kvar. Något öster om denna ligger "Myravägen" som delar Vyssle- och Västermyr. Vägen fanns utmarkerad som kavelbro redan på Buhrmans karta år 1684.

Det finns inga kända fornlämningar ute på myren, men i dess omland finns flera tjärframställningsplatser (torv användes för täckning av tjärdalen) vid N. Hulta, S. Hulta, Glabhult och Hamsarp), kolframställningsplats (torv användes för täckning av kolmilan) vid Björnön, slaggvarp från järnframställning och smidesslagg (troligen från myrmalm) från järnåldern-medeltiden mellan St Svinön och Björnön. Vid S. Hulta finns en järnmalmsgruva från medeltid-nyare tid.



De händelser i modern tid som påverkat myren mest är de stora bränderna 1921 då hela Västermyr brann och 1982 då delar av norra Västermyr brann.

2.3.4 Intressen för friluftsliv

Tillgängligheten till myren är begränsad. Lättast nås myrarna via Myravägen som delar Vyssle och Västermyr.

3. Planerad markanvändning och skötselåtgärder

3.1 Övergripande beskrivning av bevarandemål och skötselåtgärder

Naturvärdena utgör grunden för skötseln av naturreservatet. För att bibehålla och återfå naturvärden behöver restaureringsåtgärder ske inom naturreservatet. Detta gäller främst den tidigare öppna mossen som sakta växer igen med främst tall och de avvattnande diken. Om en skogsbrand skulle uppstå inom naturreservatet bör släckningsinsatserna inriktas på att skydda områdena utanför naturreservatet.

3.2 Skötselområden

Naturreservatet har delats in i fem olika skötselområden utifrån planerad markanvändning enligt nedan.

- Öppen mosse med laggkärr och drag cirka 334,2 hektar
- Trädklädd myr cirka 60,7 hektar
- Skogsbevuxna moränöar cirka 38 hektar
- Skogskärr cirka 2,1 hektar
- Gyl cirka 0,5 hektar

4. Mål och åtgärder för skötselområden

I detta kapitel ges en beskrivning av områdena, bevarandemål, skötselåtgärder och eventuella restaureringsåtgärder.

4.1 Skötselområde Öppen mosse med laggkärr och dråg cirka 334,2 hektar

4.1.1 Beskrivning

Områdets öppna mosse utgörs i dagsläget till sin större del av en med tall och björk igenväxande rismosse. I området finns ett 10-tal större diken som avvattnar mossen, varav ett mycket stort krondike/torvgrav finns i södra delen av Vysslemyr. Till följd främst av ändrad hydrologi, ett högt kvävenedfall och upphörd hävd växer de öppna mossarna igen mycket fortare än vad som skulle ha varit naturligt, det är ytterst sällan att de små krumma tallarna är över 60-70 år gamla. Den öppna mossen och de öppna laggkärrarna med dråg är särskilt betydelsefulla för myrhäckande fåglar, som ljungpipare och grönbena men även orre, enkelbeckasin och trana. Allt eftersom igenväxningen accelererar minskar mångfalden av myrlevande arter, som bl.a. myrlilja och ängsull. Den tidigare öppna myren är uppbyggd och bevuxen med olika vitmossearter, främst *Sphagnum magellanicum* och *Sphagnum fuscum*. Kärlväxterna utgörs främst av ljung, klockljung, tuvull, tuvsäv, tranbär, hjortron och kråkbär. På Vysslemyr finns Skånes största dråg, Svarta ådra, med en enastående myrliljerikedom, här växer även storsileshår.

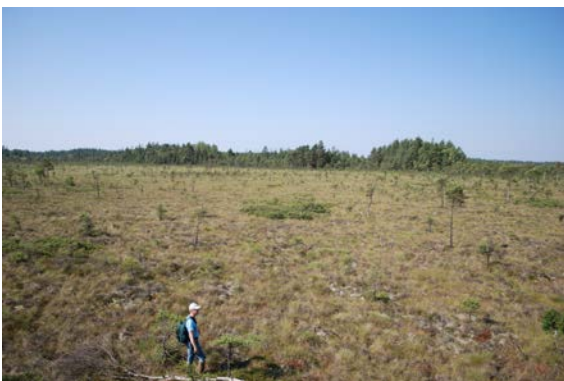
Arealen öppen mosse får öka på bekostnad av skötselområdet skogsbevuxen myr och degenererad mosse. Naturtypen utgör en prioriterad EU-naturtyp



Svarta ådra, stort kärr på Vysslemyr



Både i Svarta ådra och på de södra delarna av Västermyr finns rikligt med myrlilja



Stora delar av myren håller på att växa igen med tall och björk. På bilderna ovan har igenväxningen gått för långt för att ljungpiparen ska trivas.

4.1.2 Bevarandemål

Öppen mosse som är lämplig häckningsmiljö för ljungpipare och grönben samt spelplats för orre. Mossen ska utgöra en fullgod levnadsmiljö för bl.a. vitmossor, klockljung, sileshår och rosling. Området ska i princip vara helt fritt från träd.

Laggkärr och drag ska utgöra en fullgod levnadsmiljö för bl.a. myrlilja och stor sileshår. Området ska i princip vara helt fritt från träd.



Hölja på Västermyr. Bevarandemålet för öppen mosse är uppnått här.

4.1.3. Restaureringsåtgärder

- Avverkning av träd. Inom en cirka 20 meters linje från det angränsande skötselområdet skogsbevuxen myr får enstaka (0-10 stycken per hektar) tallar och björkar sparas. Förvaltaren får avgöra om avverknings- och röjningsrester ska brännas, lämnas kvar inom naturreservatet, där risk för att skada naturvärdena ej föreligger eller föras bort från naturreservat.
- Utredda förutsättningarna att återställa vattenregimen avseende avvattande diken och järnvägsbanken (men att möjligheten att nyttja den som körväg ska kvarstå) och om detta är möjligt, inhämta erforderliga tillstånd och verkställa en restaurering.
- Körskador får ej uppstå.

4.1.4 Skötselåtgärder

- Röjning av uppkommande träd och buskar på det öppna mosseplanet. Förvaltaren får avgöra om avverknings- och röjningsrester ska brännas, lämnas kvar inom naturreservatet, där risk för att skada naturvärdena ej föreligger eller föras bort från naturreservat.
- Körskador får ej uppstå.

4.2 Skötselområde Trädklädd myr cirka 60,7 hektar

4.2.1 Beskrivning

De tallskogsbevuxna mosseytorna är i nästan helt koncentrerade till Vysslemyr, pga bränderna år 1921 och 1982 på Västermyr. De vanligaste arterna är tuvull, blåbär och lingon. I de sydligaste delarna finns skvattram. I dikningspåverkade områden dominerar ibland glasbjörk, som en följd av torrläggningseffekten. Naturtypen utgör en prioriterad EU-naturtyp.



Skogsbevuxen myr

4.2.2 Bevarandemål

Skogsbevuxen myr med tall och björk. Skogen bör vara gles och luckig. Krontäckningen bör vara mellan 30-70%. Området ska utgöra ett lämpligt födosöksområde för orre (äter bl.a. björkknoppar) och vara ett potentiellt häckningsområde för nattskärva och pärluggla. Den trädklädda myrmarken ska utgöra en fullgod levnadsmiljö för bl.a. olika vitmossor och olika arter av starr. Mängden död ved ska vara hög.

4.2.3. Restaureringsåtgärder

- Naturvårdsgallringar (fällning, ringbarkning etc) i syfte att uppnå bevarandemålet. Mängden nytillkommen död barrved får inte stå i strid med Skogsvårdslagens skogsskyddsparagraf. Vid initial röjning bör cirka 90% av det avverkade materialet utköras, framförallt för att minska näringshalten i området, stockar överstigande 20 cm i diameter får ej utköras.
- Körskador får ej uppstå.

4.2.4 Skötselåtgärder

- Vid behov återkommande naturvårdsgallringar (fällning, ringbarkning etc). Efter restaureringsfasen ska allt avverkat material ligga kvar som död ved.
- Körskador får ej uppstå.

4.3 Skötselområde Skogsbevuxna moränöar cirka 38 hektar

4.3.1 Beskrivning

Inom naturreservatet förekommer cirka 40 skogsbevuxna moränöar (fastmarksholmar). I princip samtliga moränöar inom Västermyr eldhärjades år 1921. Inom Vysslemyr finns holmar i de södra delarna som är mer av naturskogskaraktär. Trädskiktet består främst av tall och gran med inslag av björk och asp. Fältskiktet består främst av kruståtel, lingon, blåbär. På en av öarna i den östra kanten växer plattlumner. På en geometrisk avmätning från år 1689 visar att moränöarna redan då var bevuxna med tall och gran.



En av de cirka 40 moränöarna

4.3.2 Bevarandemål

Naturskogslignade miljöer med gamla och unga träd. Mängden död ved ska få vara hög.



Målbild

4.3.4 Skötselåtgärder

- Inga skötselåtgärder. Områdena lämnas för fri utveckling.

4.4 Skötselområde Skogskärr cirka 2,1 hektar

4.4.1 Beskrivning

Mitt ute på den södra delen av Västermyr finns ett skogkärrpartier som i vegetation kraftigt avviker från myren i övrigt. Vegetationens sammansättning indikerar att näringsrikare grundvatten tillförs. Björk dominerar trädskiktet med inslag av asp. Fältskiktet består av missne, brunven, kärrsilja, strandklo, skogsbräken och korallrot (fridlyst). Korallroten trivs i skuggig till lite öppnar miljöer på våt näringsfattig torvmark.



Skogskärret

4.4.2 Bevarandemål

Skogskärr bevuxet med främst björk. Området ska utgöra en lämplig levnadsmiljö för korallrot.

4.4.4 Skötselåtgärder

- Røjning av uppkommande gran som riskerar att skugga ut fältskiktet. Förvaltaren får avgöra om avverknings- och røjningsrester ska brännas, lämnas kvar inom naturreservatet, där risk för att skada naturvärdena ej föreligger eller föras bort från naturreservat.
- Körskador får ej uppstå.

4.5 Skötselområde Gyl cirka 0,5 hektar

4.5.1 Beskrivning

I området finns två gylar. Svinane gyl (Svinhults gyl) i sydöstra delen av Vysslemyr och en gyl i Västermyrs sydvästra del. Svinane gyl bär spår av torvtäkt i kanterna. Gölen saknar i stort sett makroskopisk vegetation. Bården närmast gylen har en rikare artsammansättning än laggarna och drågen med bl.a. missne, kärnsilja och vattenmåra. Vid den mindre gylen växer kallgräs, dystarr på kanterna till en flytande matta med *sphagnum cuspidatum* och dvärgbläddra.



Gylarna är viktiga reproduktionslokaler för bl.a. flick- och trollsländor

4.5.2 Bevarandemål

Hydrologiskt intakta gylar. Stränderna ska hållas fria från igenväxning med buskar och träd.

4.5.3 Skötselåtgärder

Området lämnas i princip för friutveckling. Vid behov kan buskar och träd behöva röjas bort, vilket bör ske i samband med røjning av skötselområde öppenmosse med laggkärr och dråg.

5. Friluftsliv och turism

Tillgängligheten till Vyssle- och Västermyr är ännu så länge begränsad. Besökare som tar sig ut till den framtida restaurerade öppna mossen kommer att mötas av en storslagenhet och en i det närmaste total tystnad. Myrens intressanta fågelfauna kommer att utgöra en stor attraktionskraft bland ornitologer. Mot bakgrund av tillgängliga resurser bedöms i dagsläget inte som aktuellt att anlägga några särskilda anordningar utöver en mindre parkeringsplats för besökare. Om ytterligare resurser tillfördes bör tillgängligheten till i första hand Vakö myr prioriteras.

5.1 Information och parkering

En informationsskylt sätts upp vid en naturreservatets planerade parkeringsfickan, ute på Myrabron (X449550, Y 6256930). Parkeringsfickan ska vara av enkelt utförande och snarast liknas vid en mötesplats. Den bör rymma 1-2 bilar. En framtida parkeringsplats skulle kunna anordnas längs med järnvägsbanken, där det redan finns en hårdgjord parkeringsyta. En bom behöver i så fall flyttas.



Myrabron – den gamla vägen som delar Vyssle- och Västermyr

5.2 Utmärkning av naturreservatets gräns

Gränsutmärkning utförs enligt Naturvårdsverkets anvisningar. Gränsmarkeringar underhålls och förnyas vid behov. För närvarande omfattar naturreservatet enbart en markägares innehav. Eftersom myrskyddsplaneobjektet är betydligt större, kommer troligen ytterligare mark att ingå i framtiden, varför utmärkning ej ses som prioriterad i dagsläget.

6 Konsekvenser av klimatförändringarna

Nederbördsmängderna bedöms öka höst och vintertid, vilka kommer, i synnerhet om myren restaureras, att magasineras i en ännu högre utsträckning i myren. Vatten kommer sedan att kunna läcka ut till omgivningen under de prognostiserade torrare somrarna vilket kommer att gynna allt biologiskt liv och samhället i stort. En restaurerad myr kommer även att minska risken för översvämningar vid skyfall sommartid. Risken att invasiva arter kommer in i området och slår ut den inhemska florans och faunan ökar med ett varmare klimat.

7. Jakt

Jakt får ej bedrivas på skogshönsen orre, tjäder och järpe. Det krävs vidare Länsstyrelsens tillstånd för att få uppföra nya jaktorn. Jaktorn bör ej placeras ute på själva myren då de förtar "vildmarksintrycket". Jaktorn bör placeras inom skötselområde skogbevuxen myr i anslutning till den öppna mossen.

I föreskrifterna för naturreservatet finns bl.a. följande undantag:

- A3 jakträttsinnehavaren får hämta fällda älgar i samband med jakt, körskador ska minimeras så långt möjligt,
- A5 jakträttsinnehavaren får siktröja skjutgator i anslutning till befintliga jaktorn,
- Föreskrifterna C3, C6 och C7 gäller ej i samband med jakt.

8. Tillsyn

Länsstyrelsen är tillsynsmyndighet för området.

9 Dokumentation och uppföljning

9.1 Uppföljning av bevarande-/skötsel mål

Vart 10:e år:

Översyn av gränsmarkeringen.

Uppföljning av utvecklingen av skötselområdena inklusive de ornitologiska värdena.

Vart 5:e år:

Tillse att skylten är hel och ren samt att informationen är aktuell.

9.2 Dokumentation av skötselåtgärder

Uppsättning och underhåll av gränsmarkering och skylt.

Dokumentation ska ske av skötselåtgärder inom respektive skötselområde.

9.3 Uppföljning av kostnader

Förvaltaren ansvarar för detta.

10 Revidering av skötselplanen

Skötselplanen gäller tills vidare vad gäller i planen angivna mål och skötselåtgärder. De skötselåtgärder som anges i skötselplanen ska ses över om uppföljningen av kvalitetsmålen visar att en översyn är nödvändig eller i övrigt när det är påkallat.

11 Kostnader och finansiering

11.1 Ekonomisk utredning

Förvaltaren gör en ekonomisk utredning avseende kostnader och intäkter för förvaltningen.

11.2 Finansiering av förvaltningen

Förvaltaren (Länsstyrelsen) ansvarar för (ev. bekostar):

- upprättande och revidering av skötselplan,
- utmärkning och underhåll av naturreservatets gränsutmärkning,
- tillverkning och underhåll av 1 styck informationsskylt, inklusive skyltställ,
- hydrologisk utredning för mossen och eventuellt kommande restaurering,
- genomförande av restaurerings- och skötselåtgärderna,
- anläggande och underhåll av parkeringsficka,
- övervakning av florans och faunans utveckling,
- uppföljning av skötselåtgärder,
- tillsyn av naturreservatet,

12. Prioritering av föreslagna åtgärder

Prioriteringen utgår ifrån dagens behov.

1. Uppsättning av informationsskylt.
2. Rövning i skötselområde öppen mosse med laggkärr och drag myr.
3. Anläggande av parkeringsficka.
4. Utmärkning av naturreservatet
5. Hydrologisk undersökning inför eventuell restaurering.

13. Påträffade Natura 2000- och rödlistade arter enligt Artdatabanken

RE Nationellt utdöd	CR Akut hotad	EN Starkt hotad	VU Sårbar	NT Nära hotad	LC Livskraftig
-------------------------------	-------------------------	---------------------------	---------------------	-------------------------	--------------------------

Latinskt namn	Svenskt namn	Funnen	Kod enl. EU:s fågeldirektiv	Hotklass (enligt rödlistan)*
<i>Caprimulgus europaeus</i>	Nattskärra	Skogsbevuxen myr	A224	NT
<i>Dryocopus martius</i>	Spillkråka	Kantskogarna kring myren	A236	
<i>Glaucidium passerinum</i>	Sparvuggla	Kantskogarna kring myren	A217	
<i>Tetrao tetrix</i>	Orre	På myren	A409	
<i>Tetrao urogallus</i>	Tjäder	Kantskogarna kring myren	A108	
<i>Tringa glareola</i>	Grönben	På myren	A166	
<i>Pluvialis apricaria</i>	Ljungpipare	På myren	A140	

14. Källor

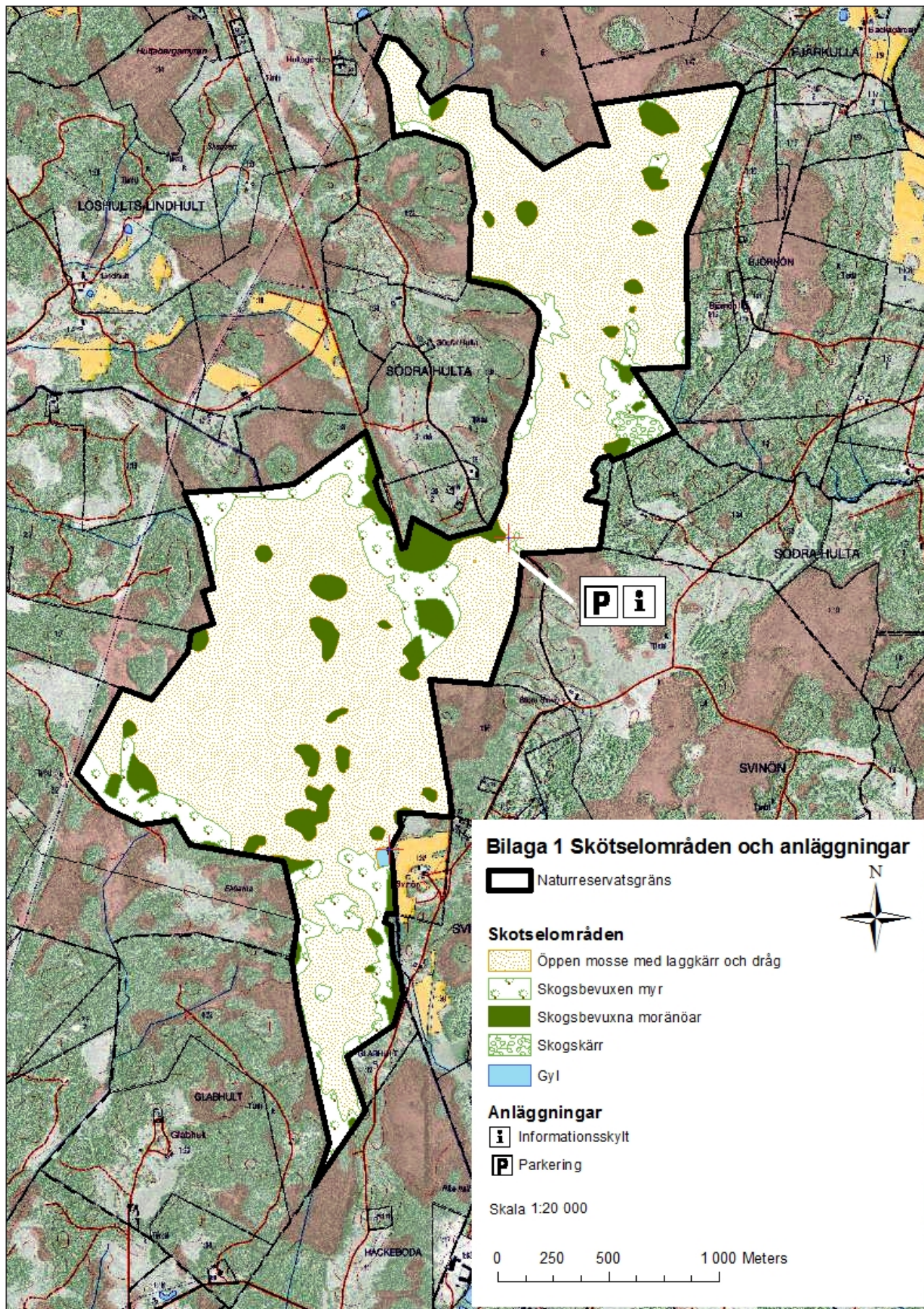
14.1 Litteratur

Ekologgruppen 1985, Länsstyrelsen i Kristianstads län, *Vyssle och Väster myr –en naturinventering*
Länsstyrelsen i Kristianstad län. 1996: *Från Bjäre till Österlen, Skånska natur- och kulturmiljöer*
Länsstyrelsen i Kristianstads län, planeringsavdelningen. 1983. *Myrar i Kristianstads län*
Länsstyrelsen i Skåne län., *Häckfågelinventeringen på Skånska myrar år 2006*
Naturvårdsverket. 1994: *Myrskyddsplan för Sverige*
Naturvårdsverket. 2007: *Myrskyddsplan för Sverige. Delrapport – objekt i Götaland*. Rapport 5670
Flora och Fauna årg 101:3, 2006, *Öppna mossar växer igen i Sydsverige*

14.2 Kartor

- *Beskrivning till jordartskartan 4E Tingsryd SV*. Sveriges geologiska undersökning serie K nr 162, Persson, M., 2009.
- Geometrisk avmätning 1698, Loshults socken Hulta södra nr 1, Lantmäteristyrelsens arkiv
- Delning av utmark och utägor, 1777, Loshults socken Hulta norra nr 1-2, Lantmäteristyrelsens arkiv
- Generalstabskartan 1869, Karlshamn J-243-10-1, Rikets allmänna kartverksarkiv,
- Häradsekonomiska kartan, Killeberg 1926-34, J112-3-6, Rikets allmänna kartverksarkiv, Lantmäteriet
- Ekonomiska kartan, Hökön J133-4E2a 51, 1949, Rikets allmänna kartverksarkiv, Lantmäteriet
- Ortofoto, 2012, Lantmäteriet
- Övriga kartor och bakgrundskartor, Lantmäteriet. © Geodatasamverkan

Bilaga 1 Skötselområden och anläggningar



Naturreseptatet Vyssle- och Västermyr i Osby kommun utgör Skånes största sammanhängande myrkomplex. Här finns även Skånes största laggkärr Svarta ådra med en enastående myrliljebloomning. När delar av område har restaurerats kommer det återigen bli en bra fågellokal för bl.a. ljunpipare.

En del i länsstyrelsens verksamhet är att skydda värdefull natur genom att bilda naturreseptat och upprätta skötselplaner.

Skötselplanen innehåller syftet med reseptatet, en markhistorisk beskrivning samt planerad markanvändning, mål och skötselåtgärder för området. Den innehåller också information om friluftsliv, samt om hur en framtida uppföljning av området är tänkt att ske.



Länsstyrelsen
Skåne

www.lansstyrelsen.se/skane



Kontaktperson
Miljöavdelningen
Johan Johnmark
010-22 41 411
johan.johnmark@lansstyrelsen.se

Inkomna yttranden och länsstyrelsens bemötande

SGU: Har inga synpunkter på bildandet av naturreservatet.

TeliaSonera Skanova Access AB: Har inget att erinra.

E.ON Elnät Sverige AB: Inom området har E.ON Elnät inga ledningar, men strax norr om reservatet finns 130 kV regionnätsluftledning.

Lunds Botaniska Förening: har inget att erinra mot förslaget till bildande av reservatet Vyssle- och Västermyr. Föreningen är positiv till att Skånes största myrkomplex blir föremål för reservatsbildning och att man på detta sätt får en varaktigt skydd för de naturtyper som ingår i området—högmosse med varierande trädäckning och blöthetsgrad, dråg, laggar, gölar, skogskärr och "skogsöar—och de karaktäristiska växtsamhällen som är bundna till dessa miljöer. Området hyser en intressant blandning av västliga och östliga floraelement och flertalet av de omnämnda myrväxterna håller på att minska i landskapet som helhet, enligt de inventeringsdata som samlats in i projektet Skånes Flora. Det finns alltså goda floristiska skäl att skydda Vyssle- och Västermyr, även om inga strikt rödlistade växtarter hittats i området. De akuta restaureringsåtgärderna (gallringar och röjningar) känns vettiga men man skulle vilja ha lite mer konkreta planer och funderingar kring orsakerna till att vissa delområden håller på att växa igen. Eventuella effekter av kvävenedfall från luften går inte att göra så mycket åt men effekter av gamla dräneringsdiken borde man kunna åtgärda. Det vore bra med en hydrologisk undersökning för att utreda förutsättningarna för detta—och att denna utredning hamnade högre i prioritetlistan (s 20). Det är viktigt att kontinuerligt följa upp åtgärderna på ett systematiskt sätt, gärna med hjälp av fasta provytor som regelbundet fotograferas och helst också analyseras med



avseende på vegetation och specifika ledarter.

Länsstyrelsen: Skånes myrar växer igen pga förändrad hydrologi, kvävenedfall och upphörd hävd. Att i detalj studera dessa förlopp och utröna procentuella andelar av igenväxningen är lämpar sig bättre för forskningen än att ingå i en skötselplan. Länsstyrelsen kvarstår vid att den hydrologiska undersökningen ligger på en lämplig prioriteringsgrad, efter uppsättning av informationsskylt, Røjning i skötselområde öppen mosse med laggkärr och drag myr, anläggande av parkeringsficka och utmärkning av naturreservatet.

Puggehatten - Skånes Mykologiska Förening: Ser mycket positivt på, och tillstyrker, förslaget att göra Vysse- och Västermyr till naturreservat.

Området är mykologiskt utforskat men den speciella miljön ger förutsättningar för en intressant funga. Med tanke på ovanstående vill vi peka på att behovet av en, åtminstone, översiktlig svampinventering är stort.

- Föreskrifterna
Skrivningen gällande svampar under punkt C2 omöjliggör dessvärre en undersökning av områdets vedsvampfunga, även om föreningen rent principiellt instämmer i inskränkningen. Många vedlevande svampar kan inte identifieras säkert i fält och Puggehatten föreslår därför att undantaget för punkt C2 formuleras om och får följande skrivning: *C2 utgör ej hinder för plockning av bär och matsvamp för husbehov och gäller heller inte enstaka beläggsexemplar av vedlevande svampar under förutsättning att fynden registreras i Artportalen och att insamlandet inte bryter mot fridlysningsbestämmelserna*

En skrivning likt denna menar vi bör vara den som gäller generellt i dessa sammanhang för att underlätta kunskapsinsamlandet och minimera byråkratin.

- Upplysningar
Första punktens andra mening bör enligt vår mening inledas "*Vissa andra växt-, svamp- och djurarter är fridlysta ...*", då det även finns svampar som är fridlysta.
- Skötselplanen
Puggehatten vill anmärka på den svaga kopplingen mellan angivna skötselåtgärder och bilagda kartor där områdesnumrering saknas. Detta medför att det ibland blir svårt att bedöma vilka områden föreslagna skötselåtgärder avser.

Detta sagt, vill vi framföra att vad vi kan bedöma bör föreslagna mål för markanvändning och skötsel, samt föreslagna åtgärder under avsnitt 3 och 4 vara positiva även för fungan i området. Vi vill påpeka att vi gärna ser att röjningsvirke i görligaste mån lämnas kvar i områden där avsikten är att träd och/eller skog ska finnas kvar och då gärna i form av stående döda träd. Detta för att öka tillgången på död ved vilket även gynnar den vedlevande insektsfaunan.



Länstyrelsen: Mot bakgrund av ett önskat kunskapsinhämtade av områdets naturvärden införs ett undantag till föreskriften C2 till att ej gälla insamling av enstaka beläggsexemplar under förutsättning att insamlandet inte bryter mot fridlysningsbestämmelserna eller att arten är klassad som rödlistad samt att inrapportering sker av fyndet till Artportalen.

Gällande områdesnumrering i skötselplanen har skötselplaneförfattaren snart genomfört 50 fastställda planer, samtliga utan numrering, då förvaltningen anser att sådan ej ansetts nödvändig. Mängden död ved kommer att öka, framförallt på moränöarna som lämnas för fri utveckling.



Kontaktperson
Miljöavdelningen
Johan Johnmark
010-22 41 411
johan.johnmark@lansstyrelsen.se

HUR MAN ÖVERKLAGAR TILL REGERINGEN

Om Ni vill överklaga Länsstyrelsens beslut skall Ni skriva till Regeringen, Miljödepartementet. **Överklagandet skall dock skickas till Länsstyrelsen i Skåne län, 205 15 Malmö.**

Av överklagandet skall framgå vilket beslut Ni överklagar (ange diarienummer) och hur Ni vill att beslutet skall ändras. Ni bör också tala om varför Ni anser att beslutet skall ändras.

Skrivelsen skall undertecknas. Uppge även adress och telefonnummer. Om Ni har handlingar eller annat som Ni anser stöder Er uppfattning så bör Ni skicka med detta.

Länsstyrelsen måste ha fått Ert överklagande **senast den 26 februari 2016** annars kan överklagandet inte tas upp till prövning.

Behöver Ni veta mer om hur Ni skall göra kan Ni kontakta Länsstyrelsen, tel 010-224 10 00 (växel).