



Kontaktperson

Miljöavdelningen

Patrik Nilsson

010-224 14 29

skane@lansstyrelsen.se

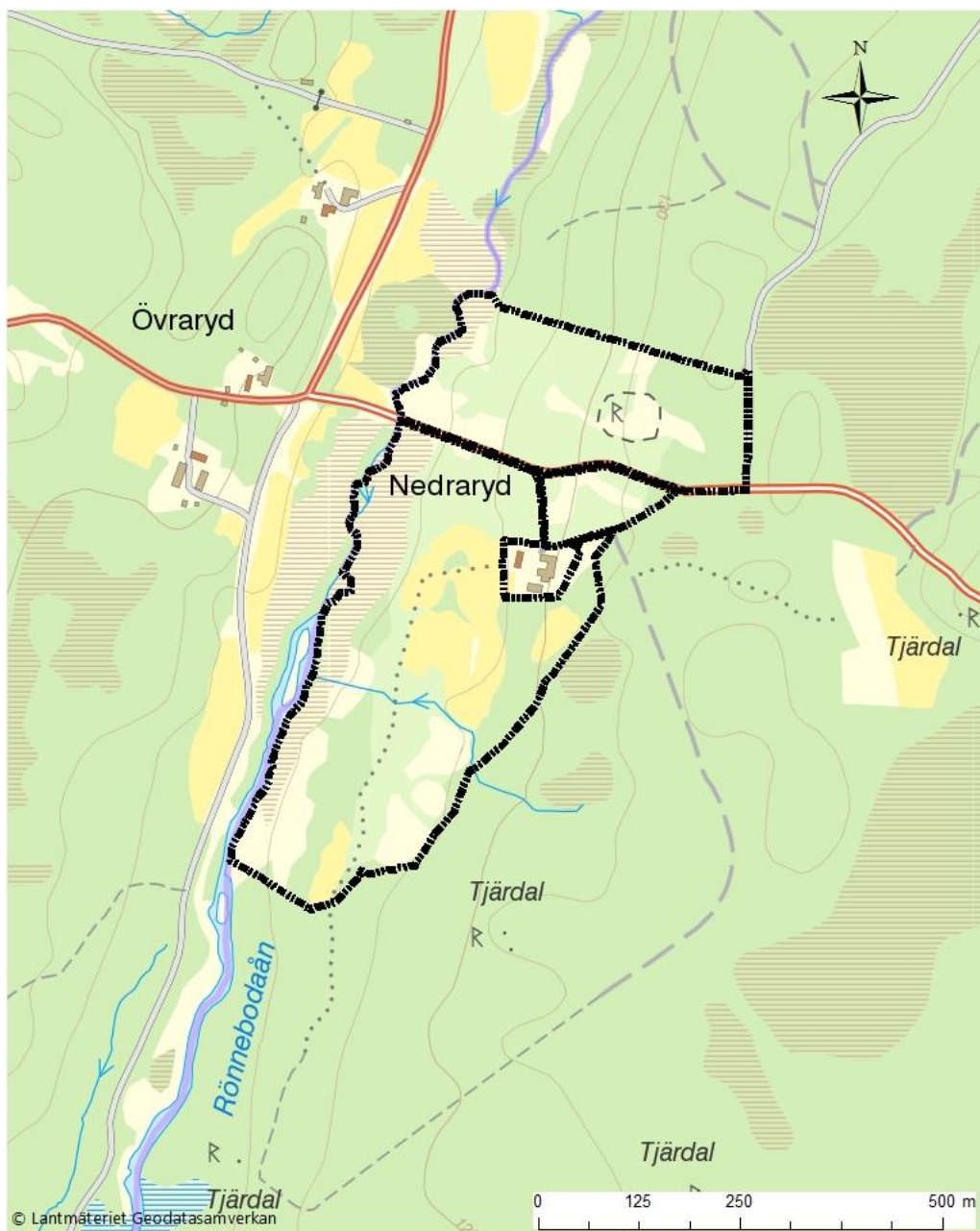
Beslut om bildande av naturreservatet Nedraryd i Osby kommun, Skåne län

BESLUT

Länsstyrelsen beslutar med stöd av 7 kap 4 § miljöbalken (1998:808) att förklara det område som avgränsats på bifogad karta (bilaga 1) som naturreservat. Naturreservatets gränser ska märkas ut i fält.

För att trygga syftet med naturreservatet ska de föreskrifter gälla, som anges nedan med stöd av 7 kap 5, 6 och 30 §§ miljöbalken.

Beslutet riktar sig till var och en, fastighetsägare och innehavare av särskild rätt, vars rättigheter att använda mark- och vattenområden berörs inom reservatsområdet.



Det svartstreckade området visar reservatets avgränsning.



UPPGIFTER OM NATURRESERVATET

Namn	Nedraryd
Kommun	Osby
DOS-ID¹	1111009
Natura 2000 ID²	SE 0420269
Gränser	Området utgör markerat område och begränsas av svart linje på till detta beslut bifogad karta (bilaga 1)
Fastigheter	Del av Nedraryd 1:4
Markägarkategori	Enskild
Läge	Området är beläget ca 6 km nordväst om Lönsboda
Kartblad	Topografiska kartor: 044: 4E Tingsryd SV Ekonomiska kartor: 04410: 4E1a Biskopsgården, 04400: 4E0a Rönneboda
Koordinat centralpunkt	X: 452574 Y: 6252552
Naturgeografisk region	Nordostskånes barrskogslandskap
Vegetationszon	Nemorala zonen (södra lövskogsregionen)
Vattendistrikt	4. Södra Östersjön
Huvudavrinningsområde	Helge å – SE88000
Vattenförekomst (HID)³:	Rönnebodaån SE624587-140218
Inskrivna nyttjanderätter	Saknas
Gemensamhetsanläggningar	Saknas
Areal	21,68 ha
Landareal	21,47 ha
Vattenareal	0,21 ha
Förvaltare	Länsstyrelsen Skåne

¹ ID-nummer i Naturvårdsverkets databas Vic Natur.

² ID-nummer i Rådets direktiv 92/43/EEG av den 21 maj 1992 om bevarande av livsmiljöer samt vilda djur och växter.

³ ID -nummer i Europaparlamentets och rådets direktiv 2000/60/EG av den 23 oktober 2000.



SYFTET MED NATURRESERVATET

Syftet med naturreservatet är att:

1. bevara biologisk mångfald,
2. vårda och bevara värdefulla naturmiljöer,
3. skydda återställa eller nyskapa värdefulla naturmiljöer eller livsmiljöer för skyddsvärda arter,
4. under enklare former tillgodose områden för friluftslivet.

Precisering av syftet:

Syftet handlar om att bibehålla och utveckla ett omväxlande odlingslandskap med artrika välhävdade naturbetesmarker, slåttermarker, gamla grova träd, lövskogspartier, fuktigare områden samt kulturhistoriska lämningar.

Det handlar också om att långsiktigt bevara och utveckla en gynnsam bevarandestatus för de arter och habitat som förekommer i området enligt EU's art- och habitatdirektiv.

Nationellt rödlistade och fridlysta växt- och djurarter liksom arter och biotoper som omfattas av nationella åtgärdsprogram är viktigt att långsiktigt bevara och utveckla samtidigt som man också bevarar områdets hydrologi och Rönnebodaåns naturliga vattenföring.

Syftet är också att, inom ramen för bevarandet av biologisk mångfald och kulturmiljöer, under enklare former tillgodose allmänhetens möjligheter till rörligt friluftsliv och upplevelser av områdets natur- och kulturmiljövärden.

Syftet tillgodoses genom:

- restaurering av idag svagt hävdade- ohävdade betesmarker genom att återuppta betesdrift, företrädesvis med nötkreatur, röja och avverka träd,
- restaurering av idag svagt hävdade- ohävdade slåttermarker genom att återuppta slåtter, företrädesvis med lie eller knivslätterbalk,
- att betesfreda den endominerade betesmarken, där bl.a. klockgentiana förekommer, mellan den 15 november till och med 31 juli,
- att vidkroniga träd i betes-, slåtter- och skogsmark gynnas genom frihuggning,
- röjningar för att synliggöra kulturhistoriska lämningar såsom ruin och stenmurar,



- att skogen inom reservatet betas tillsammans med övriga marker,
- att vid behov göra naturvårdsinriktade skötselåtgärder, exempelvis naturvårdsbränning, för att gynna hotade arter,
- att granföryngring och annan igenväxningsvegetation hålls efter i hela reservatet,
- att angöringsplats med information om naturreservatet samt stängselövergångar och vandringsled anordnas,
- att åtgärder anpassas efter ny kunskap.

FÖRESKRIFTER FÖR NATURRESERVATET

A. Föreskrifter med stöd av 7 kap 5 § miljöbalken om inskränkningar i markägares och annan sakägares rätt att förfoga över fastighet inom naturreservatet.

Utöver föreskrifter och förbud i andra lagar och författningar är det förbjudet att:

1. vidta åtgärd såsom att plöja, spränga, gräva, schakta, nydika, utfylla, tippa, dumpa, markbearbeta eller på annat sätt förstöra eller skada fast naturföremål, eller småvatten,
2. uppföra byggnad eller annan anläggning såsom t.ex. mast, torn eller vindkraftverk, samt att anlägga luft- eller markledning,
3. utföra åtgärder som kan påverka områdets hydrologi och vattenkvalitet negativt,
4. tillföra växtnäringsämnen, kalk eller jordförbättringsmedel eller kemiska och biologiska bekämpningsmedel,
5. stödutfodra betesdjuren,
6. omföra betesmark eller slättermark till åker eller skog,
7. så eller plantera träd, buskar eller andra växter, avverka träd eller buskar eller bortföra död ved,
8. införa för området främmande växt- eller djurarter,
9. uppföra hägnader utöver erforderliga stängsel för betesdrift,
10. anordna upplag,
11. låta betesdjur beta mellan den 15 november till den 1 maj,



12. låta betesdjur som är under behandling med långtidsverkande avmaskningsmedel beta, eller att avmaska djur, eller släppa avmaskade betesdjur tidigare än 14 dagar efter avmaskning,
13. utöva slätter på slättermarken utmed Rönnebodaån i väster, se bilaga 3, före den 15 juli och efter den 1 oktober. Säsongen bör styra när slätter ska ske och det är förvaltaren i samråd med arrendator som avgör detta,
14. låta betesdjur beta, eller utöva slätter, mellan 15 november och 31 juli inom den endominerade betesmarken, där bl.a. klockgentiana finns, enligt bilaga 2,
15. utfodra vilt.

B. Föreskrifter med stöd av 7 kap 6 § miljöbalken om markägares och annan sakägares skyldighet att tåla visst intrång.

För att tillgodose syftet med naturreservatet förpliktas markägare och innehavare av särskild rätt till fastighet att tåla att följande anordningar och åtgärder vidtas inom naturreservatet:

1. utmärkning av och upplysning om reservatet, anordnande av parkering, stängselövergångar, och utmärkning av led,
2. iordningställande och skötsel av befintlig markerad brukningsväg och endast utnyttjande av densamma för åkerbruk och djurtillsyn,
3. skötsel som innefattar röjning och avverkning av träd,
4. betesdrift samt uppsättning av stängsel,
5. att det vid behov sker naturvårdsåtgärder såsom putsning, slätter, naturvårdsbränning eller tillskapande av död ved,
6. uppsättning av stängsel på åkermarken för att skydda ev. allmogeåker,
7. slätter på slättermarken utmed Rönnebodaån i väster,
8. att det vid behov sker betesdrift eller efterbete på slättermarken utmed Rönnebodaån i väster,
9. att vid behov plantera ersättningsträd till de äldre vidkroniga träden,
10. undersökning och miljöövervakning av djur- och växtlivet samt av mark- och vattenförhållanden,
11. bekämpning av invasiva arter.



Karta med hänvisning till B-föreskrifterna, se bilaga 3.

C. Ordningsföreskrifter med stöd av 7 kap 30 § miljöbalken om rätten att färdas och vistas samt ordningen i övrigt inom naturreservatet.

Utöver föreskrifter och förbud i andra lagar och författningar är det förbjudet att:

1. gräva, borra, måla eller på annat sätt skada fast naturföremål eller ytbildning som block eller jordformation,
2. bortföra ved, skada levande eller döda stående eller liggande träd eller buskar,
3. gräva upp växter eller plocka växter för kommersiellt bruk,
4. göra upp eld med undantag för eldning i sprit- och gasolkök,
5. tälta eller ställa upp husvagn, husbil eller motsvarande,
6. framföra motorfordon,
7. anordna tävling eller annan aktivitet som kan störa växt- och djurlivet, t.ex. cykling,
8. medföra hund eller annat sällskapsdjur som ej hålls i koppel,
9. anbringa tavla, skylt, inskrift, affisch eller därmed jämförlig anordning,

Vidare är det utan Länsstyrelsens tillstånd förbjudet att:

10. fånga insekter, spindlar, snäckor eller andra ryggradslösa djur annat än genom håvning, handplockning eller annan selektiv metod med efterföljande återutsättning inom naturreservatet. Kravet på återutsättning gäller inte enstaka beläggsexemplar av varje art under förutsättning att fynden registreras i Artportalen, eller motsvarande system, och att insamlandet inte bryter mot fridlysningsbestämmelserna,
11. samla in mossor, lavar eller vedlevande svampar med undantag av enstaka beläggsexemplar.
12. utplacera främmande föremål (tex geocachar eller dylikt).



Undantag från föreskrifter

Föreskrifterna under A och C skall inte utgöra hinder för:

- förvaltaren av naturreservatet, eller den som förvaltaren uppdrar åt, att vidta åtgärder, eller för förvaltarens tillsyn av området enligt vad som framgår av föreskrifterna under B ovan,
- Drift och underhåll av vid tidpunkten för detta beslut befintliga ledningar och anläggningar tillhörande kommunen eller el-, energi- och teledistributör, med allt vad detta innebär. Inför utförande av arbete som kan påverka mark eller vegetation, ska samråd ske med länsstyrelsen. Vid alla akuta åtgärder kan samråd ske sedan arbetet inletts,
- Drift och underhåll av befintlig väg genom reservatet. Vägen ingår inte i reservatet och därför är vägen och vägområdet undantaget från föreskrifterna och det råder inte samrådsplikt. Men inför utförande av arbete då ev. gamla träd och grenar från reservatsområdet behöver kapas, p.g.a. drift och underhåll av väg, ska samråd ske med länsstyrelsen. Vid sådana här akuta åtgärder kan samråd ske sedan arbetet inletts,
- uppsättning av skyltar, anordnande av mindre rastplatser, eller andra liknande anordningar, för främjandet av naturreservatets syfte efter skriftligt samråd med förvaltaren.

Från reservatsföreskrifterna gäller dessutom följande undantag:

A1 gäller inte vid markberedning av markerad åkermark, enligt bilaga 2.

A2 gäller inte uppförande av mobila jakttorn eller mobilt vindskydd för betesdjur. Inga mobila jakttorn/vindskydd eller dylikt får dock placeras under eller invid luftledning.

A4 gäller inte vid användning av naturgödsel på markerad åkermark, enligt bilaga 2.

A5 gäller inte vid stödutfodring på markerad betesmark och betad skog, enligt bilaga 2, gäller inte heller stödutfodring i högst 2 veckor i samband med övergångsutfodring vid betessläpp på våren och installning på hösten på platser som överenskommit med förvaltaren.

A7 gäller inte avverkning av träd eller buskar efter förvaltarens skriftliga godkännande samt vid avverkning av gran.



A9 gäller inte uppförande av skyddsstängsel vid föryngring av träd.

A10 gäller inte anläggning av faunadepåer eller för tillfälliga upplag i samband med skötsel av reservatet som rör jord- och skogsbruket.

A11 gäller inte markerad betesmark och betad skog, enligt bilaga 2.

A12 gäller inte vid behandling av parasitangrepp som konstaterats under pågående betessäsong om korttidsverkande preparat används.

C6 gäller inte i samband med jakt enligt gällande jaktlagstiftning då man vill hämta och köra ut skjutet vilt från området.

C8 och C9 gäller inte i samband med jakt enligt gällande jaktlagstiftning.

Föreskrifterna gäller inte tjänstemän från Länsstyrelsen i samband med tillsyns- och förvaltningsuppdrag.

Länsstyrelsen får enligt 7 kap 7 § miljöbalken, om det finns särskilda skäl, lämna dispens från meddelade reservatsföreskrifter.

Nya kunskaper om hotade och hänsynskrävande arter och naturtyper ska beaktas i den löpande skötseln av området.

Upplysningar

Länsstyrelsen vill upplysa om att C-föreskrifter, med stöd av 7 kap 30 § miljöbalken, gäller även om beslutet överklagas. Dessutom gäller andra lagar, förordningar och föreskrifter än reservatsföreskrifterna för området, exempelvis:

- 7 kap 28a-b §§ miljöbalken med krav på tillstånd för att bedriva verksamhet eller vidta åtgärder som på ett betydande sätt kan påverka naturmiljön i ett Natura 2000-område,
- Fridlysningsbestämmelser. Alla vilda fåglar och däggdjur samt deras ägg, ungar och bon är fredade enligt jaktlagen (1987:259). Vissa svamp-, växt- och djurarter är fridlysta enligt 8 kap miljöbalken och artskyddsförordningen.



- 7 kap miljöbalken med bestämmelser om områden som omfattas av biotopskydd (11 §) eller strandskydd (13-18 §§),
- Kulturmiljölagen (SFS 1988:950) med krav på tillstånd för att rubba, ta bort, gräva ut, täcka över eller genom bebyggelse, plantering eller på annat sätt ändra eller skada en fornlämning,
- Terrängkörningslagen (1975:1313) och terrängkörningsförordningen (1978:594) med vissa förbud mot körning i terräng,
- 15 kap 31 § miljöbalken om förbud mot nedskräpning,
- Lokala, kommunala ordningsföreskrifter.

BESKRIVNING AV OMRÅDET

Landskap och geovetenskapliga bevarandevärden

Berggrunden i området består av den sura bergarten granit och på grund av detta är marken mycket mager. Jordarten i området utgörs till största delen av morän, men i väster, intill Rönnebodaån, utgörs jordarten av torv.

Markanvändning och kulturhistoriska bevarandevärden

Området har varit i släktens ägo i ca 200 år och brukats på ett ålderdomligt, likartat, vis vilket lett till ett mosaiklandskap bestående av betesmarker med insprängda små åkrar och sidvallsängar utmed Rönnebodaån i väster. Hävdkontinuiteten bakåt i tiden är lång och gödsling ska aldrig ha förekommit i området.

De kulturhistoriska lämningarna i området visar att det nyttjats av människor under lång tid. Här finns bl.a. fem ruiner av boningshus och ekonomibyggnader, en ruin av en jordkällare, en källa, åkerterasser, fossila åkrar, stengärdesgårdar, trähägn, odlingsrösen och hamlade björkar.

Biologiska bevarandevärden

Det mosaikartade landskapet med de många naturtyperna, den långa hävdkontinuiteten och frånvaron av negativ påverkan, har gjort att området gett upphov till ett mycket artrikt växt- och djurliv. Artmångfalden gynnas också av den stora variationen i krontäckningen på träden vilket bidrar till olika mikroklimat då halvslutna, halvöppna, rum i landskapet bildas.

Bevarandevärden av stor betydelse som finns i området utgörs bland växterna främst av de rödlistade arterna klockgentiana (VU), slättergubbe (VU), granspira (NT),



sommarfibbla (NT) och borsttåg (NT) men även arter på stark tillbakagång som jungfru Marie nycklar, kattfot och svinrot. Bevarandevärden av stor betydelse i området finns även bland svamparna och då särskilt ängssvamparna. Ett flertal arter av vaxskivlingar, fingersvampar och en jordtunga är hittade här. Framst bör nämnas de rödlistade svamparna klibbjordtunga (EN) och praktvaxskivling (NT). För klibbjordtunga är växtplatsen mycket värdefull eftersom den har få fynd i landet. Bland insekterna kan nämnas liten bastardsvärmare (NT), ängsmetallvinge (NT) och vädtsandbi. För förklaring av rödlistade arter hänvisas till bilaga 4. Idag är det hävd i området med hästar men hävden behöver intensifieras och igenväxningsvegetation avverkas och röjas bort för att bevara de biologiska bevarandevärdena.

Trädklädda betesmarker dominerar området och här är trädvärdena påtagliga. Ek och björk dominerar och en del är grova eller döda. Det finns också hålträd. Övriga träd som förekommer är asp, gran, lönn, rönn, vildapel, lind, sälg, al och tall. Gamla träd finns av framför allt lönn, lind och rönn. Det finns även några hamlade träd av lönn och björk från slutet av 1800-talet. På björk finns signalarten sotlav, på ek växer signalarterna korallav och rostfläck, och på lönn växer bårdlav och fällmossa. Skägglav finns också i området. Det finns också ett buskskikt som domineras av enbuskar men även hassel, slån och hagtorn förekommer. Fältskiktet består av bl.a. matlumner, ekorrbar, stenmåra, lingon, johannesört, vitsippa, majsmörblomma, tjärblomster, ärenpris, knippfryle, vårbrodd, ängsvädd, ängsviol, gökärt, stagg och slåttergubbe.

Ris- och gräshedar finns i söder, enbuskarna är rikliga här och i fältskiktet växer bl.a. blodrot, vårfryle, klockgentiana, ängsbräsma, borsttåg, stagg, ljung, slåttergubbe och pillerstarr.

Utmed Rönnebodaån finns fuktiga marker bestående av fuktängar. Detta är främst öppna marker förutom olika Salixarter samt pors och björk som växer i de blötaste delarna. Fältskiktet utgörs bl.a. av jungfrulin, gökblomster, granspira, slåttergubbe, stor blåklocka, smörboll, darrgräs, slåtterfibbla, ältranunkel, höskallra, humleblomster, kråklöver, ängsvädd, hirsstarr, mannagräs och kabbleka.

Klockgentiana och granspira växer också i söder inom naturtypen fukthedar med klockljung, en fuktig miljö i anslutning till ån.



Artrika stagg-gräsmarker utgör en av de örtrikaste naturtyperna i Nedraryd. Det är öppen mark, förutom lite enbuskar. Här finns granspiran igen liksom ängsvädd slåttergubbe, klockgentiana, stagg, småvänderot, hirsstarr och lingon.

Kattfoten växer inom naturtypen artrika silikatgräsmarker. Här växer också bl.a. stagg, darrgräs, jordtistel, jungfrulin, slåttergubbe, svinrot och ängsviol.

Variationen av naturtyper i området tillsammans med den kontinuerliga skötseln har bidragit till att området länge klassats som ett värdefullt område i f.d. Kristianstads län.

Följande fåglar har setts eller observerats i området: enkelbeckasin, svartvit flugsnappare, lövsångare, grönsångare, ärtsångare, svarthätta, rödhake, blåmes, järnsparv, kungsfågel, gök, trädgårdssångare, trädpiplärka, näktergal, gröngöling, spillkråka, bofink, grönfink, talgoxe, ladusvala, korp, kråka, stare, ringduva, nötväcka, domherre, trana, ormvråk, nötskrika, röd glada, skogssnäppa och större hackspett.

Nedraryd är ett Natura 2000-område inom art/habitat-direktivet och under basinventeringen som gjordes 2007 uppdaterades markernas naturtyper. Det finns även naturtyper inom området som klassas som icke naturtyper inom Natura 2000. För mer information om Natura 2000 i området så hänvisas till Länsstyrelsens skötselplan för naturreservatet Nedraryd samt inarbetad bevarandeplan för Natura 2000-området Nedraryd SE0420269. Under tiden skötselplanen fastställs och innan den beslutats så hänvisas till skrivelsen 2010 om "Förslag till ändringar inom Natura 2000-området Nedraryd (SE420269) i Osby och Östra Göinges kommuner" med diarienummer 511-357-10.

Friluftsliv och tillgänglighet

Nedraryd ligger i nordöstra Skåne mellan Boalt och Lönsboda i Osby kommun, ca 6 km nordväst om Lönsboda. Naturreservatet kommer att nås via den östra anslutningen från Tommahultsvägen som går till parkeringsplats och informationsplats som planeras öster om gården, i östra delen av reservatet, enligt bilaga 3. Det planeras också stängselövergångar och en led genom reservatet som utgår från parkeringen.



SKÅL FÖR BESLUT

Föreslaget naturreservatet har höga naturvårds- och friluftslivsvärden och potential att få ännu högre värden. Föreslaget naturreservatet har angivits som skyddsvärt ur naturvårdssynpunkt avseende nationell, regional och kommunal nivå och omfattas eller ingår i:

Skäl	Beskrivning
Riksintresse enligt 3 kap 6 § Miljöbalken	Området utgörs i sin helhet av riksintresse för naturvården (Nedraryd-Applehult)
Riksintressen enligt 4 kap MB	Området utgörs av riksintresse för Natura 2000- område enligt Art- och Habitatdirektivet och det finns en bevarandeplan (SE 0420269).
Äng- och betesmarksinventeringen	Området ingick delvis i ängs- och hagmarksinventeringen 1990 (klass 1 objekt) och i ängs- och betesmarksinventeringen 2004.
Strandskyddat område enligt 7 kap 14-15 §§ MB	Strandskydd ligger utmed 100 m från Rönnebodaån, Bivarödsån, som är utpekad som ett särskilt regionalt värdefullt vattendrag.
Fornlämningar	Inom området finns en gårdstomt med idag synliga boningshusgrunder och ekonomihusgrunder. Det finns även två fyndplatser för flintavslag i den gamla åkermarken.
Länets naturvårdsprogram	Området omfattas av ett klass 2-område (7:Nedraryd) som ett odlingslandskap med lång betes- och slätterkontinuitet.
Nationell bevarandeplan för odlingslandskapet	Området ingår i nationell bevarandeplan för odlingslandskapet (Nedraryd-Applehult).
Våtmarksinventeringen	Området omfattas av ett klass 2- våtmarksområde kring Rönnebodaån med stora biologiska och kulturhistoriska värden (23:Rönnebodaån).



**Rödlistade och andra
intressanta arter**

Klockgentiana (VU), slåttergubbe (VU), granspira (NT), sommarfibbla (NT), borsttåg (NT), jungfru marie nycklar, kattfot, svinrot, ängsvädd, knägräs, vårbrodd, stagg, sotlav, korallav, bårdlav, skägglav, rostfläck, fällmossa, klubbjordtunga (EN), praktvaxskivling (NT), mindre bastardsvärmare (NT), ängsmetallvinge (NT) och väddsandbi.

I Övraryd, strax utanför reservatet i nordväst, har inventeringar av främst växter, fjärilar och fåglar nyligen gjorts. År 2016 hittades en stor mängd smörbollar här samt även jungfru marie nycklar och bland fjärilarna kan t.ex. nämnas bredbrämrad bastardsvärmare (NT), slåttergräsfjäril, silverblåvinge, ljungblåvinge/hedblåvinge, vitfläckig guldvinge och mindre guldvinge. Bland fåglar inrapporterade från Övraryd under 2016 kan t.ex. nämnas tornseglare (VU), gröngöling (NT) och nötkråka (NT). Alla dessa arter är sannolikt minskande i odlingslandskapet.

Ett permanent skydd av naturreservatet Nedraryd medför ett bidrag till uppfyllande av miljömålen ett rikt odlingslandskap, levande sjöar och vattendrag, levande skogar och ett rikt växt- och djurliv.

Av ovan redovisade skäl och med syfte att bevara biologisk mångfald, vårda, restaurera och bevara värdefulla naturmiljöer, skydda, restaurera och nyskapa värdefulla natur- och livsmiljöer för skyddsvärda arter bör Nedraryd avsättas som naturreservat.

ÄRENDETS HANDLÄGGNING

Ärendet startade som ett kometobjekt inom kometprogrammet. Det gick till så att fastighetsägaren tillsammans med ombud kom in med skrivelse 2012-05-21 där de önskar att det bildas naturreservat på fastigheten Nedraryd 1:4, Örkeneds socken, Osby kommun. Att fastigheten blir naturreservat ser de som ett bra sätt att rädda och bevara fastighetens unika naturvärden för framtiden.

Länsstyrelsen har genomfört en konsekvensutredning av ordningsföreskrifterna i enlighet med 4§ Förordning (2007:1244) om konsekvensutredning vid regelgivning. Länsstyrelsen gör den bedömningen att ordningsföreskrifterna inom naturreservatet



är av så begränsad omfattning att det inte innebär något allvarligt försvårande av områdets utnyttjande i enlighet med vad som annars gäller enligt allemansrätten.

Förordnandet är förenligt med grundläggande bestämmelser för hushållning med mark- och vattenresurser samt med kommunens översiktsplan.

C-föreskrifterna gäller omedelbart, även om de överklagas.

SKÖTSELPLAN OCH FÖRVALTNING AV RESERVATET

Skötselplan

Enligt 3 § förordning (1998:1252) om områdesskydd enligt miljöbalken m.m. framgår bland annat att en skötselplan ska fastställas vid bildande av ett naturreservat. Eftersom intrångsuppgörelsen skrevs under i början av 2015 är det angeläget att beslutet om bildande av naturreservatet Nedraryd tas skyndsamt. Då framtagande av en skötselplan för ett naturreservat, med denna höga flora och fauna, är en tidskrävande process anser Länsstyrelsen att det i detta fall finns särskilda skäl att fastställa en skötselplan i ett senare skede.

Förvaltning

Länsstyrelsen är förvaltare av naturreservatet. Förvaltningen ska ske med insyn, delaktighet och i nära samråd med markägare, arrendatorer, berörda myndigheter och andra berörda vid förvaltningen.

Överklagande

Detta beslut kan överklagas till Regeringen, Miljö- och energidepartementet, se bilaga 8.

Kungörelse

Beslutet ska kungöras i länets författningssamling samt i ortstidning enligt 27§ förordningen om områdesskydd. Sakägare ska anses ha fått del av beslutet den dag kungörelse var införd i ortstidning.



Underskrifter

Detta beslut har fattats av länsöverdirektör Ola Melin. I den slutliga handläggningen har även deltagit miljödirektör Annelie Johansson, naturvårdsdirektör Per-Magnus Åhrén, länsassessor Ann Westerdahl och naturskyddshandläggare Patrik Nilsson, föredragande.

Detta beslut har bekräftats digitalt och saknar därmed namnunderskrifter.

Ola Melin

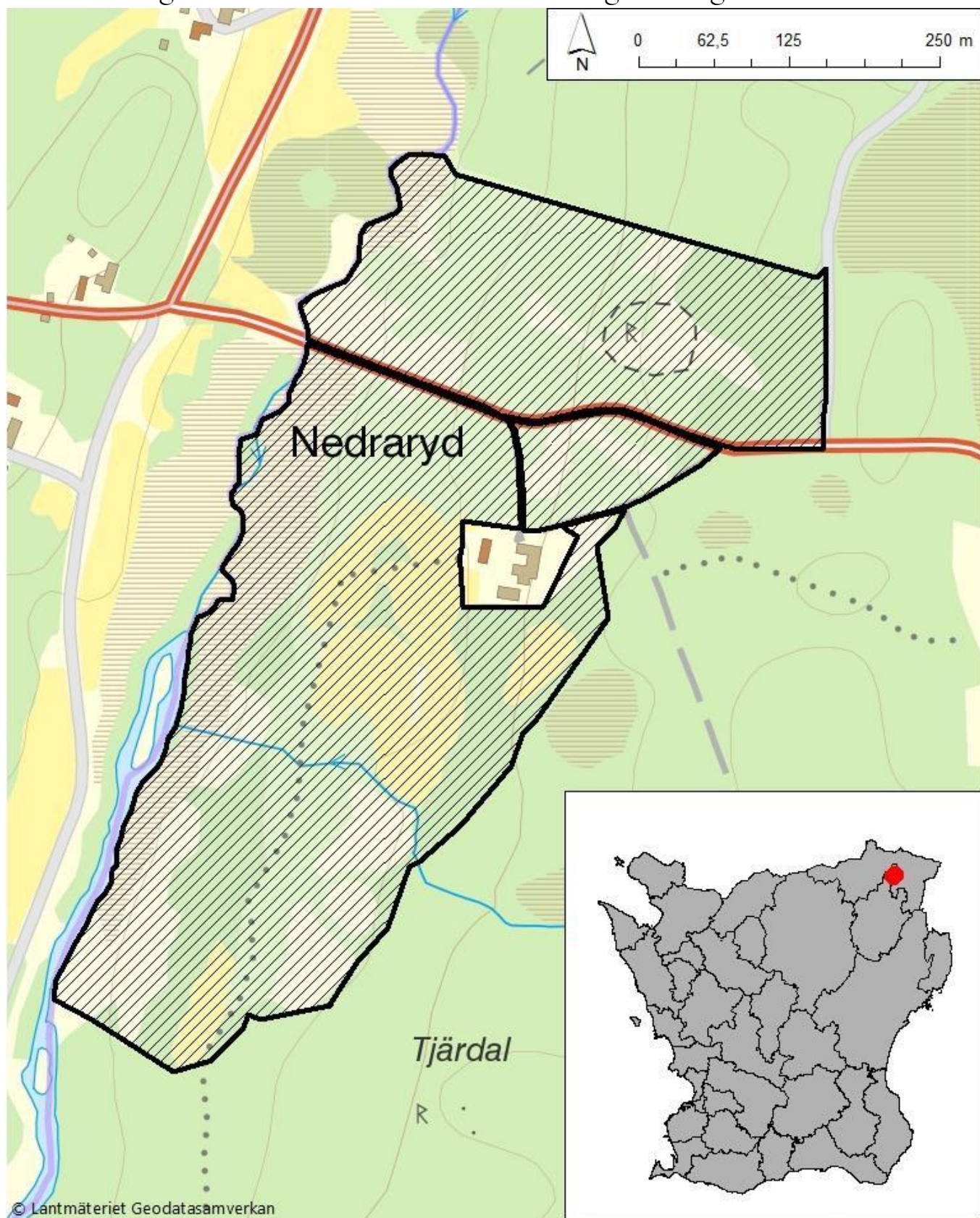
Patrik Nilsson

Bilagor

1. Karta med naturreservatets avgränsning.
2. Karta med hänvisning till A-föreskrifterna.
3. Karta med hänvisning till B-föreskrifterna.
4. Förklaring av rödlistade arter och definition av rödlistekategorier.
5. Fastighetsförteckning vid områdesskydd enligt MB.
6. Sammanställning av remissyttranden och Länsstyrelsens bedömning.
7. Sändlista.
8. Överklagande.

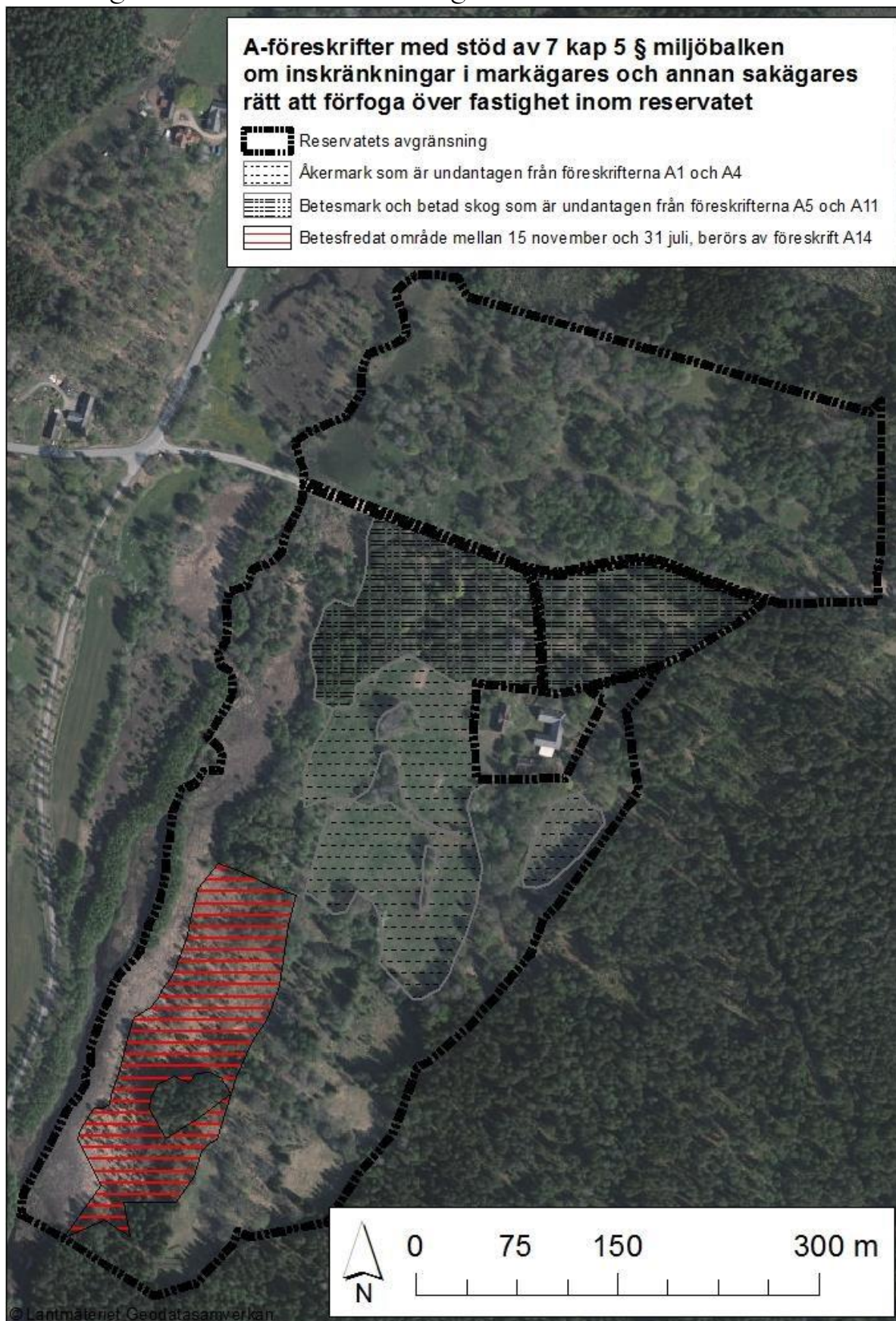


Bilaga 1. Karta med naturreservatets avgränsning.



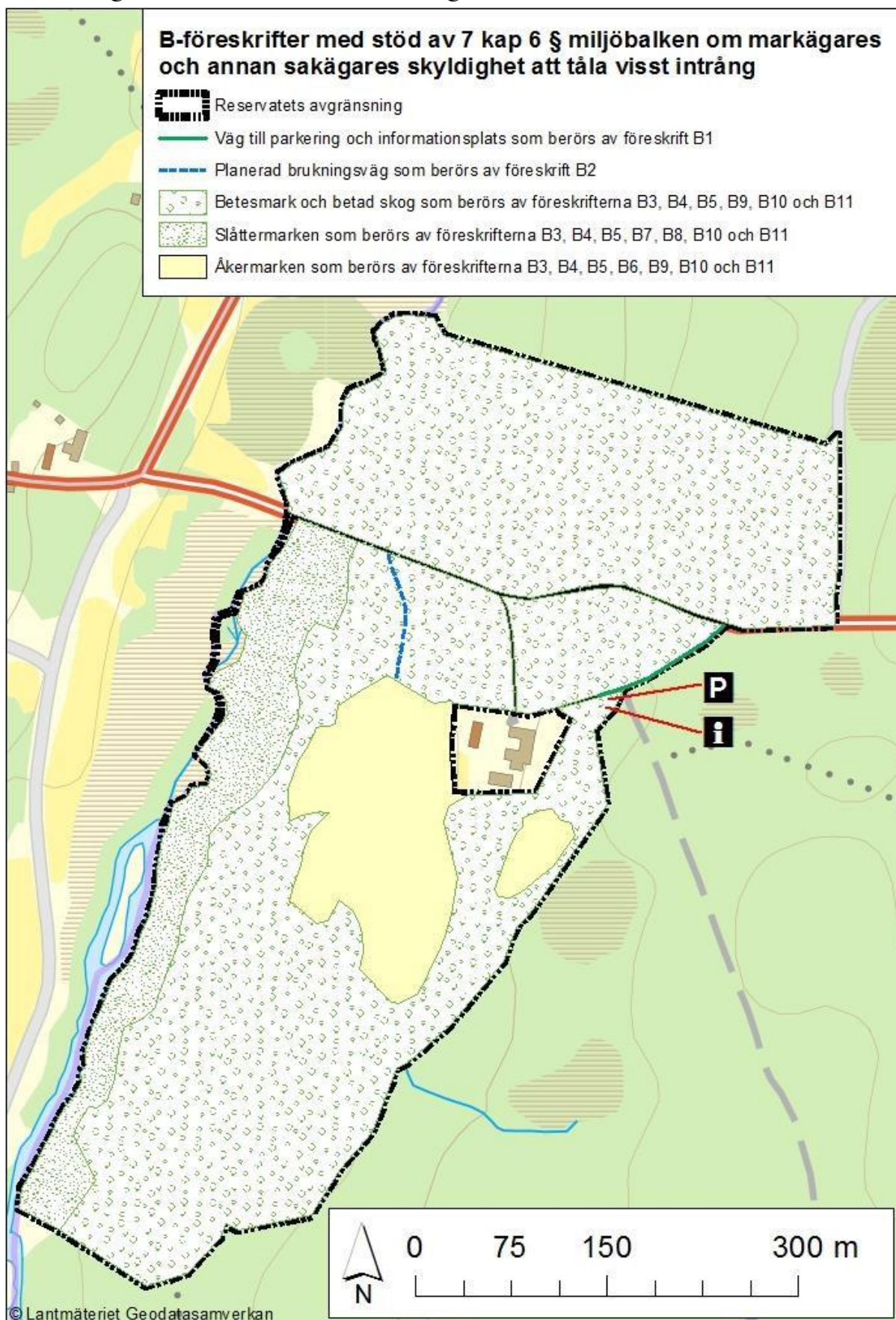


Bilaga 2. Karta med hänvisning till A-föreskrifterna.





Bilaga 3. Karta med hänvisning till B-föreskrifterna.





Bilaga 4. Förklaring av rödlistade arter och definition av rödlistekategorier.

Rödlistning är ett system som utvecklats av den internationella naturvårdsunionen ([IUCN](#)) för att utvärdera tillståndet för arter i naturen. Det är en prognos över risken för enskilda arter att dö ut från Sverige. I kategoriseringen ingår inga värderingar, utan analyserna syftar strikt till att kvantifiera utdöenderisken. Rödlistan är ett hjälpmedel för att göra naturvårdsprioriteringar, men har ingen juridisk status. Rödlistan tas fram av ArtDatabanken vid SLU och fastställs av Naturvårdsverket och Havs- och vattenmyndigheten.

Kriteriedefinitioner

Här ges en översikt över vilka kriterier som gäller för att en art ska rödlistas i Sverige i kategorin **Nära hotad (NT)** eller allvarligare. För att en art skall rödlistas behöver den uppfylla minst ett av kriterierna A-E. I Sveriges tillämpning av [IUCN:s](#) kriterier har vi valt att definiera nedre tröskelvärden.

A. Minst 15 % populationsminskning under 10 år eller tre generationer (det som är längst).

B. Litet utbredningsområde (<40 000 km²) eller liten förekomstarea (<4 000 km²) samt minst 2 av 3 underkriterier:

1. Kraftig fragmentering eller få lokalområden
2. Fortgående minskning
3. Extrema fluktuationer

C. Liten population (<20 000 individer) och fortgående minskning.

D. Mycket liten population (<2000 individer) eller mycket begränsad förekomstarea (<40) km² vilket gör arten känslig för påverkan eller slumpfaktorer. Inte nödvändigtvis någon pågående minskning.

E. Kvantitativ analys av utdöenderisk, Population Viability Analysis (PVA), indikerar minst 5 % risk att arten dör ut inom 100 år.



Förkortning	Kategori	Definition
EX	Utdöd (Extinct)	En art (eller annat taxon) är Utdöd när det är ställt utom rimligt tvivel att den sista individen dött.
RE	Nationellt utdöd (Regionally Extinct)	En art är Nationellt utdöd när det är ställt utom rimligt tvivel att den sista individen som är potentiellt kapabel till reproduktion inom regionen (landet) har dött eller försvunnet från regionen, eller ifall det var en tidigare regelbunden besökare, den sista individen har dött eller försvunnit från regionen.
CR	Akut hotad (Critically Endangered)	En art är Akut hotad när bästa tillgängliga data indikerar att den uppfyller något av kriterierna A–E för Akut hotad och att den därmed bedöms löpa extremt hög risk att dö ut i vilt tillstånd.
EN	Starkt hotad (Endangered)	En art är Starkt hotad när bästa tillgängliga data indikerar att den uppfyller något av kriterierna A–E för Starkt hotad och att den därmed bedöms löpa mycket hög risk att dö ut i vilt tillstånd.
VU	Sårbar (Vulnerable)	En art är Sårbar när bästa tillgängliga data indikerar att den uppfyller något av kriterierna A–E för Sårbar och att den därmed bedöms löpa hög risk att dö ut i vilt tillstånd.
NT	Nära hotad (Near Threatened)	En art förs till kategorin Nära hotad om den inte uppfyller något av kriterierna för vare sig Akut hotad, Starkt hotad eller Sårbar, men är nära att uppfylla kriterierna för någon av dessa kategorier nu eller i en nära framtid.
DD	Kunskapsbrist (Data Deficient)	En art förs till kategorin Kunskapsbrist när det inte finns tillräckliga kunskaper att utifrån dess utbredning och/eller populationsstatus göra vare sig en direkt eller indirekt bedömning av dess risk att dö ut.

Källa: <http://www.artdatabanken.se/naturvaard/roedlistning/>



Bilaga 8. Överklagande

HUR MAN ÖVERKLAGAR LÄNSSTYRELSENS BESLUT

Om Ni vill överklaga Länsstyrelsens beslut skall Ni skriva till Regeringen, Miljö- och energidepartementet. **Överklagandet skall dock skickas till Länsstyrelsen i Skåne län, 205 15 Malmö.**

Av överklagandet skall framgå vilket beslut Ni överklagar (ange diarienummer) och hur Ni vill att beslutet ska ändras. Ni bör också tala om varför Ni anser att beslutet skall ändras.

Skrivelsen skall undertecknas. Uppge även adress och telefonnummer. Om Ni har handlingar eller annat som Ni anser stöder Er uppfattning så bör Ni skicka med detta.

Länsstyrelsen måste ha fått Ert överklagande **senast fredagen den 9 juni 2017** annars kan överklagandet inte tas upp till prövning.

Behöver Ni veta mer om hur Ni skall göra kan Ni kontakta Länsstyrelsen, tel 010-224 10 00 (växel).



Kontaktperson

Miljöavdelningen

Patrik Nilsson

010-224 14 29

skane@lansstyrelsen.se

Enligt Sändlista

Delgivn.kvitto

Fastställelse av skötselplan för naturreservatet Nedraryd i Osby kommun

Länsstyrelsens beslut

Länsstyrelsen fastställer med stöd av 3 § förordning (1998: 1252) om områdesskydd att skötselplanen, daterad den 2 augusti 2017, för naturreservatet Nedraryd i Osby kommun ska gälla tills vidare.

Redogörelse för ärendet

Länsstyrelsen har arbetat fram ett förslag till skötselplan för naturreservatet Nedraryd i Osby kommun. Förslaget har remissbehandlats. Inkomna yttrande och länsstyrelsens bemötande finns i bilaga 2.

Skäl för beslut

Länsstyrelsen ska med stöd av 3 § förordning (1998: 1252) om områdesskydd enligt miljöbalken m.m., fastställa en skötselplan för ett naturreservats långsiktiga vård.

Detta beslut kan överklagas till Regeringen, Miljö- och energidepartementet, se bilaga 3.

Detta beslut har fattats av ställföreträdande naturvårdsdirektör Christer Persson. I den slutliga handläggningen har även deltagit naturvårdshandläggare Patrik Nilsson, föredragande.

Christer Persson

Patrik Nilsson



Bilagor

1. Skötselplan för naturreservatet Nedraryd i Osby kommun.
2. Inkomna yttranden och länsstyrelsens bemötande.
3. Hur man överklagar.
4. Sändlista.



Länsstyrelsen
Skåne

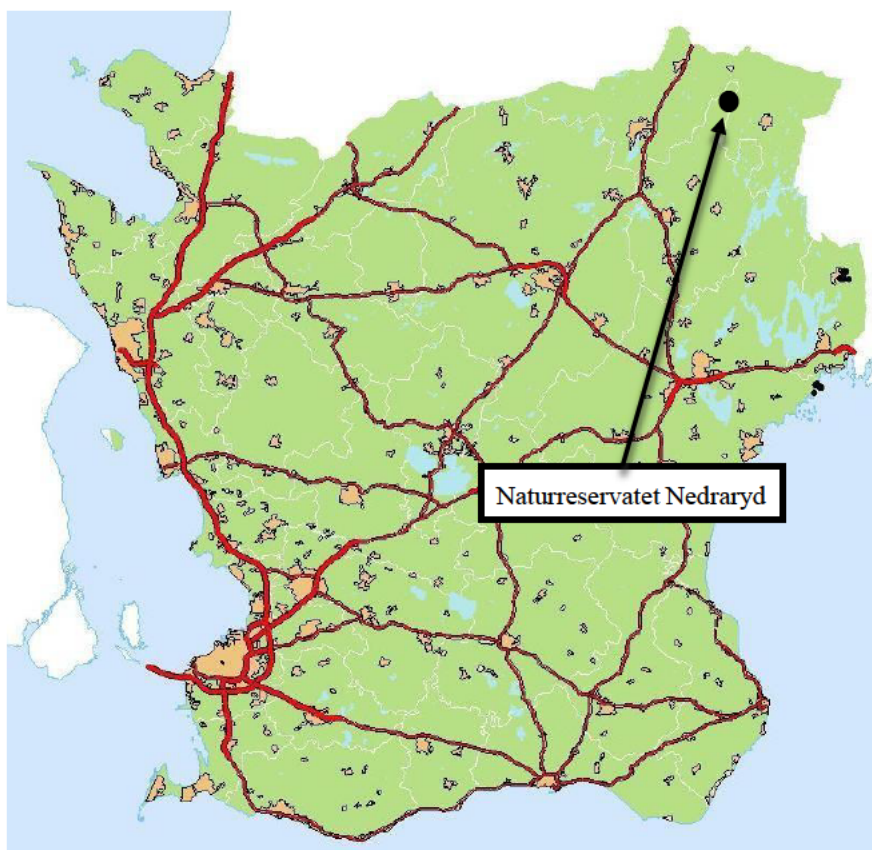
511-10142-2017
1273-207

Skötselplan för naturreservatet

Nedraryd, Skåne län, Osby kommun

samt inarbetad bevarandeplan för Natura 2000-området Nedraryd SE0420269





Natura 2000-området och naturreservatet Nedraryds läge. © Lantmäteriet Geodatasamverkan 2017.

Titel:	Skötselplan för naturreservatet Nedraryd i Osby kommun
Utgiven av:	Länsstyrelsen Skåne
Planförfattare:	Patrik Nilsson
Copyright:	Länsstyrelsen Skåne
Diarienummer:	511-10142-2017
Tryckår:	2017
Omslagsbild	Del av betesmark med en i Nedraryd, foto Marie Björkander 2012

Innehållsförteckning

INLEDNING	7
1 SYFTET MED NATURRESERVATET.....	8
1.1 Syftet med naturreservatet.....	8
1.2 Precisering av syftet	8
1.3 Syftet tillgodoses genom.....	8
2. BESKRIVNING AV OMRÅDET.....	10
2.1 Geomorfologi och hydrologi.....	10
2.2 Historisk och nuvarande markanvändning samt kulturhistoria	10
2.3 Biologi	11
2.4 Friluftsliv.....	13
3 NATURA 2000.....	13
3.1 Allmänt om Natura 2000.....	13
3.2 Vad är bevarandestatus	13
3.3 Viktigt att tänka på.....	14
3.4 Motivering till och syfte för Natura 2000-området	14
3.4.1 Motivering till områdets Natura 2000-klassning	14
3.4.2 Bevarandesyfte och prioriterade bevarandevärden för	
Natura 2000-området	14
3.5 Naturtyper enligt Natura 2000	15
3.5.1 Utpekade Natura 2000-naturtyper.....	15
3.5.2 Beskrivning av Natura 2000-naturtyper samt	
bevarandestatus	16
3.6 Bevarandemål och prioriterade bevarandeåtgärder.....	18
3.6.1 Bevarandemål	18
3.6.2 Prioriterade bevarandeåtgärder	20
3.7 Hotbild—Vad kan påverka Natura 2000-området negativt?....	21
3.8 Skydd och regleringar	21
4 ÖVERSIKT AV MÅL, SKÖTSELÅTGÄRDER OCH PLANERAD	
MARKANVÄNDNING	22
4.1 Övergripande mål.....	22
4.2 Generella riktlinjer och skötselåtgärder	22
4.3 Specifika åtgärder och hotade och intressanta arter	23
5 SPECIFIKA MÅL OCH SKÖTSELÅTGÄRDER FÖR	
PLANERINGSOMRÅDENA	28
5.1 Trädklädd och öppen betesmark söder om vägen (9,93 ha).....	28
5.2 Trädklädd betesmark norr om vägen (6,56 ha)	36
5.3 Slåttermark (2,38 ha).....	42
5.4 Åkermark (2,41 ha)	44
5.5 Åkerholmar (0,19 ha).....	46
5.6 Övrig mark (0,20 ha).....	48
6 FRILUFTSLIV	50
6.1 Tillgänglighet, parkering och informationsskyltar.....	50
6.2 Vägvisning	51

6.3 Vägar, stigar, leder och stängselövergångar.....	51
6.4 Renhållning och sanitära anordningar.....	51
6.5 Eldning	51
7 JAKT OCH FISKE	52
8 UTMÄRKNING AV NATURRESERVATETS GRÄNS	52
9 TILLSYN.....	52
10 DOKUMENTATION OCH UPPFÖLJNING	52
10.1 Uppföljning av bevarandemål och skötselåtgärder	52
10.2 Revidering av skötselplanen.....	52
10.3 Uppföljning av kostnader	52
11 KOSTNADSANSVAR OCH PRIORITERINGAR	53
12 RÖDLISTADE ARTER	55
13 KÄLLOR	56
13.1 Litteratur.....	56
13.2 Kartor	56
13.3 Databaser.....	56
13.4 Hemsidor.....	56
13.5 Muntliga kontakter.....	57

Inledning

Skötselplanen beskriver ett områdes värden enligt befintligt kunskapsläge och redogör även för hur och när dessa värden ska skötas. Bakom detta ligger syftena med bildandet av ett naturreservat. Syftena styr vilka föreskrifter, regler, som ska gälla. Föreskrifterna redovisas i det dokument där bildandet av naturreservatet beslutas. Men, för att uppnå syftena med ett naturreservat kan det också krävas en särskild skötsel - vilken redovisas i detta dokument.

Naturreservatet utgör ett Natura 2000 område varför skötselplanen ska vara en kombinerad skötselplan och bevarandeplan. Natura 2000 är ett nätverk av skyddsvärda områden inom EU. Till varje Natura 2000-område finns en bevarandeplan som består av en beskrivning av vilka naturtyper och arter som finns inom Natura 2000-området, huruvida dessa har en fullgod bevarandestatus och vilken skötsel som behövs för att dessa naturvärden ska finnas kvar långsiktigt. Bevarandeplanen innehåller också en beskrivning av vilka verksamheter och åtgärder som kan hota de arter och livsmiljöer som ska skyddas inom Natura 2000-nätverket och används som underlag vid samråd och tillståndsprövningar av verksamheter och åtgärder inom och i anslutning till Natura 2000-området.

Skötselplanen anger också vad som är viktigast att göra om förvaltaren av naturreservatet, d.v.s. den som är ansvarig för skötseln, behöver prioritera. Skötselplanen vänder sig dock inte bara till förvaltaren utan även till markägare och andra intressenter.

Länsstyrelsen har ett övergripande ansvar för att statligt bildade naturreservat sköts. Länsstyrelsen har också ansvar för tillsynen och uppföljning i statliga naturreservat. Förvaltningen kan överlåtas till andra, t.ex. en stiftelse eller den kommun där naturreservatet är beläget. De praktiska skötselåtgärderna utförs oftast av markägare, arrendatorer, entreprenörer eller andra som förvaltaren har skötselavtal med.

Skötselplanen börjar med en beskrivande del där bl.a. naturreservatets syften och vilka natur- och bevarandevärden som finns redovisas. Därefter följer en redogörelse för bevarandemålen och för hur naturreservatet ska skötas för att uppnå målen och syftena.

1 Syftet med naturreservatet

1.1 Syftet med naturreservatet

1. bevara biologisk mångfald,
2. vårda och bevara värdefulla naturmiljöer,
3. skydda, återställa eller nyskapa värdefulla naturmiljöer eller livsmiljöer för skyddsvärda arter,
4. under enklare former tillgodose områden för friluftslivet.

1.2 Precisering av syftet

Syftet handlar om att bibehålla och utveckla ett omväxlande odlingslandskap med artrika välhävda naturbetesmarker, slåttermarker, gamla grova träd, lövskogspartier, fuktigare områden samt kulturhistoriska lämningar.

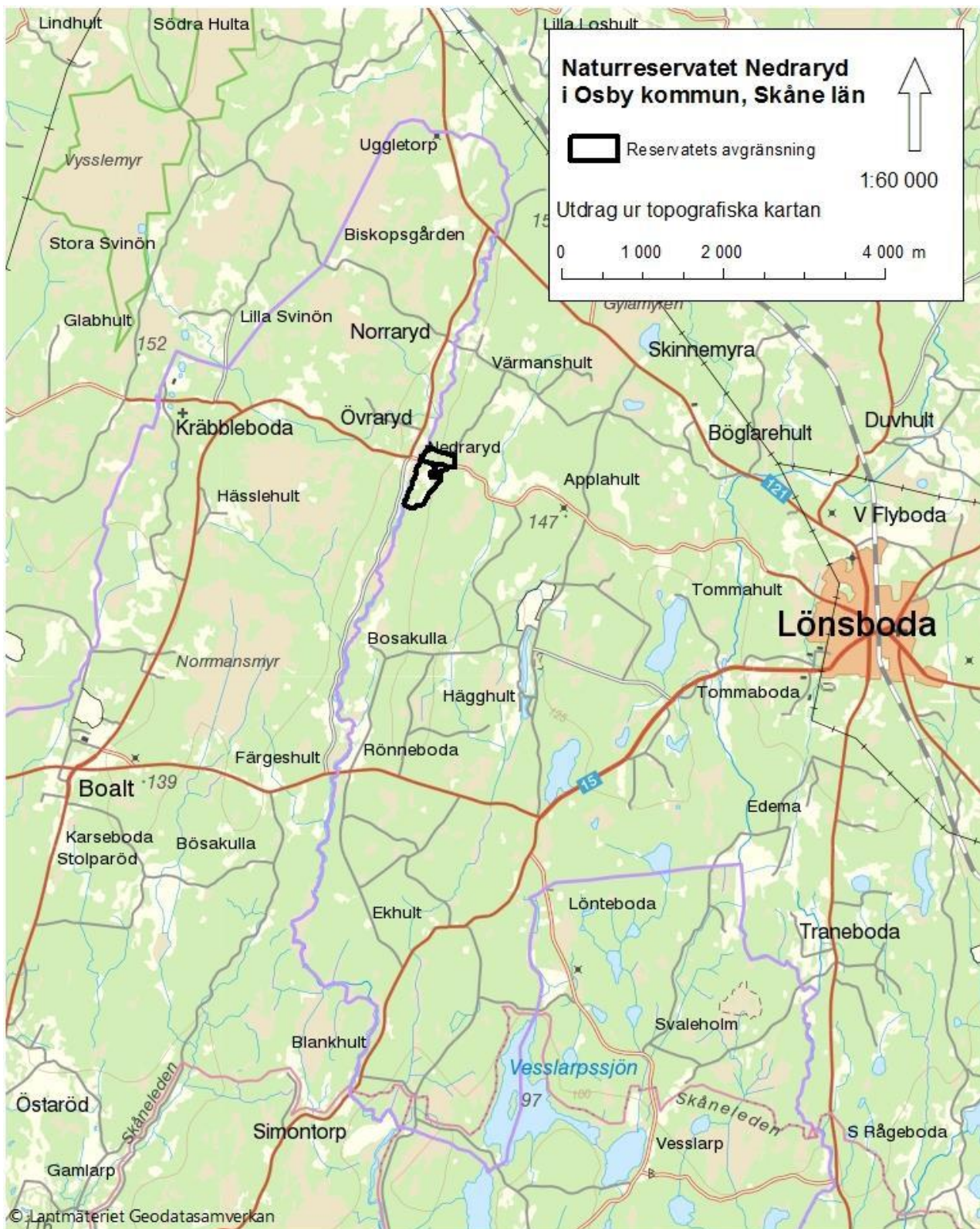
Det handlar också om att långsiktigt bevara och utveckla en fullgod bevarandestatus för de arter och habitat som förekommer i området enligt EU´s art- och habitatdirektiv.

Nationellt rödlistade och fridlysta växt- och djurarter liksom arter och biotoper som omfattas av nationella åtgärdsprogram är viktigt att långsiktigt bevara och utveckla samtidigt som man också bevarar områdets hydrologi och Rönnebodaåns naturliga vattenföring.

Syftet är också att, inom ramen för bevarandet av biologisk mångfald och kulturmiljöer, under enklare former tillgodose allmänhetens möjligheter till rörligt friluftsliv och upplevelser av områdets natur- och kulturmiljövärden.

1.3 Syftet tillgodoses genom

- restaurering av idag svagt hävdade- ohävdade betesmarker genom att återuppta betesdrift, företrädesvis med nötkreatur, röja buskar och avverka träd,
- restaurering av idag svagt hävdade- ohävdade slåttermarker genom att återuppta slåtter, företrädesvis med lie eller knivslätterbalk,
- att betesfreda den endominerade betesmarken, där bl.a. klockgentiana förekommer, mellan den 15 november till och med 31 juli,
- att vidkroniga träd i betes- och skogsmark gynnas genom frihuggning,
- röjningar för att synliggöra kulturhistoriska lämningar såsom ruin och stenmurar,
- att skogen inom reservatet betas tillsammans med övriga marker,
- att vid behov göra naturvårdsinriktade skötselåtgärder, exempelvis naturvårdsbränning, för att gynna hotade arter,
- att granföryngringen hålls efter i hela reservatet,
- att angoringsplats med information om naturreservatet samt stängselövergångar och vandringsled anordnas,
- att åtgärder anpassas efter ny kunskap.



Figur 1. Reservatet (21,68 ha) är markerat med svart linje på topografiska kartan (se även bilaga 4-6).

2. Beskrivning av området

2.1 Geomorfologi och hydrologi

Nedraryd är en ort som funnits länge och det första belägget är från 1555 då det gick under namnet "Nedraryett".

Området är flackt med lite mer kuperad terräng i norra delen. Granit är den bergart som dominerar området och marken är därav mycket mager. Jordarten i området utgörs till största delen av morän men intill Rönnebodaån, i väster, utgörs jordarten av torv. Rönnebodaån, även kallad Bivarödsån, hör till Helgeåns vattensystem.

2.2 Historisk och nuvarande markanvändning samt kulturhistoria

Området har varit i släktens ägo i ca 200 år och brukats på ett ålderdomligt, likartat, vis vilket lett till ett mosaiklandskap bestående av betesmarker med insprängda små åkrar och sidvallsängar utmed Rönnebodaån i väster. Hävdkontinuiteten bakåt i tiden är lång och gödsling ska aldrig ha förekommit i området.

Genom att titta på och jämföra äldre och nya kartor kan man se hur området sett ut och hur markanvändningen varit och utvecklats i området, se bilaga 3. Det äldsta kartmaterial jag funnit är Generalstabskartan från 1869 som visar att området då var betydligt öppnare med i huvudsak avsaknad av barrträd. Gården, norr om vägen, var då i aktivt bruk och det var god hävd i hela området av åker, betes- och slåttermark. Tyvärr finns inte denna karta som bilaga, eftersom den har dålig upplösning och är svår att utläsa, men för den intresserade går det att söka fram den på lantmäteriets hemsida, se kap. 13 Källor.

Den häradsekonomska kartan från 1926 visar att marken utgörs av åker-, betes-, och slåttermark. Åker utgörs av gult, sidvallsäng är linjerat grönt, hårdvallsäng är helt grönt, betesmark består av vitt med grön gräns runt, kryssen är barrträd och cirklarna är lövträd. De gula linjerna är vägar och de röda linjerna är gränsmarkeringar. Reservatsgränsen utgörs av den blå linjen. Från denna karta kan vi främst utläsa att marken närmast ån i väster varit sidvallsäng och en stor del av övrig mark utgörs av betesmark med insprängda åkrar och hårdvallsäng.

Jämför man med den ekonomiska kartan från 1973 ser vi i stort sett samma strukturer i området men att några mindre åkrar har övergått till betesmark och det ser ut som fler träd dykt upp i betesmarken p.g.a. minskande hävd.

Det är också intressant att jämföra äldre och nyare flygfoton. Flygfotot från 1947 visar ett öppet, ganska trädlöst, Nedraryd. Då var det ett aktivt jordbruk i området med slåtter, bete, hamling och åkerbruk.

Jämför vi med senaste flygfotot från 2014 ser vi att både sly, barr- och lövträd brett ut sig inom hela reservatsområdet. Den öppna delen utmed Rönnebodaån i väster är fortfarande relativt öppen, förmodligen p.g.a. ån översvämmar delar av marken här varje år och det därför inte tillåts växa här.

Idag betas området av tre hästar men hävden behöver intensifieras och igenväxningsvegetation avverkas och röjas bort för att bevara de biologiska bevarandevärdena.

De kulturhistoriska lämningarna i området visar att det nyttjats av människor under lång tid. Här finns bl.a. fem ruiner av boningshus och ekonomibyggnader, en ruin av en jordkällare, en källa, åkerterasser, fossila åkrar, stengärdesgårdar, trähägn, odlingsrösen och hamlade björkar.



Figur 2. Välbevarade kulturhistoriska lämningar.

2.3 Biologi

Mosaiken i landskapet med de många naturtyperna, den långa hävdkontinuiteten och frånvaron av negativ påverkan, har gjort att området gett upphov till ett mycket artrikt växt- och djurliv. Artmångfalden gynnas också av den stora variationen i träd och buskar vilket bidrar till olika mikroklimat.

Variationen av naturtyper i området tillsammans med den kontinuerliga skötseln har bidragit till att området länge klassats som ett värdefullt område i f.d. Kristianstads län. Tyvärr har hävden i området varit mycket svag under minst 10 år vilket givit upphov till stark igenväxning och det i sin tur har påverkat artmångfalden i negativ riktning.

Den naturtyp, se avsnitt 3.5, som dominerar området är trädklädda betesmarker (9070) där ek och björk är vanliga varav en del är grova, döda och utgörs av hålträd. Andra träd som förekommer är asp, gran, lönn, rönn, vildapel, lind, sälg, al och tall. De gamla träden utgörs framför allt av lönn, lind och rönn. Från slutet av 1800-talet finns några hamlade träd av lönn och björk bevarade. Det finns några signalarter knutna till björk, ek och lönn. På björk finns signalarten sotlav, på ek växer signalarterna korallav och rostfläck, och på lönn växer bårdlav och fällmossa. I området finns också skägglav. Buskskiktet domineras

av enbuskar men även hassel, slån och hagtorn förekommer. Fältskiktet utgörs av arter som mattlumner, ekorrbär, stenmåra, lingon, johannesört, vitsippa, majsmörblomma, tjärblomster, ärenpris, knippfryle, vårbrodd, åkervädd, ängsviol, gökärt och slåttergubbe.

I söder hittar vi naturtyperna fukthed med klockljung (4010) och ris- och gräshedar (4030) där enbuskarna dominerar. I fuktheden finner vi rariteterna klockgentiana och granspira. I ris- och gräshedar finns, förutom klockgentiana, även blodrot, vårfryle, ängsbräsma, borsttåg, stagg, ljung, slåttergubbe och pillerstarr.

Strax intill finns en av de artrikaste naturtyperna, artrika stagg-gräsmarker (6230) som är en öppen mark, förutom lite enbuskar. Här återfinns vi klockgentiana, granspira, slåttergubbe och stagg men här finns även ängsvädd, småvänderot, hirsstarr och lingon.

Söder om gården i öster har vi naturtypen artrika silikatgräsmarker (6270) där vi träffar på stagg, darrgräs, jordtistel, jungfrulin, slåttergubbe, svinrot och ängsviol. Även kattfot påträffas här.

Fuktängar (6410) har vi utmed Rönnebodaån i väster. Dessa karakteriseras av fuktiga, öppna marker med främst Salixarter, pors och björk i de blötaste delarna. Fältskiktet utgörs här bl.a. av jungfrulin, gökblomster, granspira, slåttergubbe, stor blåklocka, smörbollor, darrgräs, slåtterfibbla, ältranunkel, höskallra, humleblomster, kråklöver, ängsvädd, hirsstarr, mannagräs och kableka.

Ovanstående uppgifter om arterna i de olika naturtyperna baseras i grunden på tidigare inventeringar då området var välbetat och Länsstyrelsen vill bara framhålla att det inte är helt säkerställt att alla arter finns kvar i naturtyperna idag. Det finns en sentida inventering från 2014, se källor, där man får uppfattning om arterna i delar av området men det är utifrån den inventeringen svårt att knyta dem till naturtyperna. Inventeringen indikerar ändå att huvuddelen av arterna som räknas upp ovan kan man förvänta sig finna inom reservatsområdet idag.

Bevarandevärden av stor betydelse som idag finns i området utgörs främst av de rödlistade arterna klockgentiana (sårbar, VU), slåttergubbe (VU), granspira (nära hotad, NT), sommarfibbla (NT) och borsttåg (NT) men även arter på stark tillbakagång som jungfru Marie nycklar, kattfot och svinrot. Bevarandevärden av stor betydelse i området finns även bland svamparna och då särskilt ängssvamparna. Ett flertal arter av vaxskivlingar, fingersvampar och en jordtunga är hittade här. Främst bör nämnas de rödlistade svamparna klibbjordtunga (starkt hotad, EN) och praktvaxskivling (NT). För klibbjordtunga är växtplatsen mycket värdefull eftersom den har få fynd i landet. Bland insekterna kan nämnas liten bastardsvärmare (NT), ängsmetallvinge (NT) och väddsandbi.

Ett stort antal fåglar har setts eller observerats i området: stare (VU), kungsfågel (VU), gröngöling (NT), spillkråka (NT), enkelbeckasin, svartvit flugsnappare, lövsångare, grönsångare, ärtsångare, svarthätta, rödhake, blåmes, järnsparv, gök, trädgårdssångare, trädpiplärka, näktergal, bofink, grönfink, talgoxe, ladusvala, korp, kråka, ringduva, nötväcka, domherre, trana, ormråk, nötskrika, röd glada, skogssnäppa och större hackspett.

Bland dessa är de rödlistade arterna av särskild betydelse, och då särskilt gröngöling och stare, eftersom en rik förekomst av dem indikerar ett välhävdad tillstånd fritt från igenväxningsvegetation.

2.4 Friluftsliv

Nedaryd ligger i nordöstra Skåne mellan Boalt och Lönsboda i Osby kommun, ca 6 km nordväst om Lönsboda. Naturreseptatet kommer att nå från skylt och parkeringsplats som planeras utmed väg strax söder om den statliga vägen 2129, öster om gården, i östra delen av reservatet. Det planeras också en led genom reservatet och stängselövergångar, se bilaga 6.

3 Natura 2000

3.1 Allmänt om Natura 2000

I samband med inträdet i Europeiska Unionen har Sverige accepterat att delta i arbetet med att etablera ett nätverk av skyddade områden i Europa kallat Natura 2000. Syftet är att EU:s medlemsländer ska ta ett gemensamt ansvar för att bevara arter och naturtyper som förekommer i Europa. Nätverket byggs upp av områden som föreslås av regeringen och som antas av kommissionen i enlighet med två direktiv inom naturvårdsområdet, EU-rådets direktiv 92/43/EEG av den 21 maj 1992 om bevarande av livsmiljöer samt vilda djur och växter (habitatdirektivet) och EU-rådets direktiv 79/409/EEG av den 2 april 1979 om bevarande av vilda fåglar (fågeldirektivet) inklusive direktivens uppdateringar.

Direktiven har sin grund i Bernkonventionen som var först med att rättsligt skydda arter och deras livsmiljöer i Europa. EU-direktiven bygger på nya kunskaper och inför principen att bevara naturtyper för deras egen skull och inte enbart för att de utgör hemvist för vissa arter. Habitat- och fågeldirektivet är EU:s bidrag till bevarandet av den biologiska mångfalden så som det lades fast i Konventionen om biologisk mångfald i Rio 1992. Sverige har ett särskilt ansvar för att skydda och vårda de områden som är föreslagna att ingå eller som ingår i Natura 2000 och detta regleras i den svenska lagstiftningen i Miljöbalken med tillhörande Förordning om områdesskydd m.m. Det innebär att åtgärder som kan inverka negativt på bevarandestatus för preciserade habitat eller arter inom naturreseptatet kräver samråd och i vissa fall tillstånd enligt miljöbalken med tillhörande förordningar.

3.2 Vad är bevarandestatus

Natura 2000 innebär att alla EU-länder ska vidta åtgärder för att naturtyper och arter som utpekats ska ha *fullgod bevarandestatus*. Det innebär att man ska försäkra sig om att de utpekade naturtyperna och arterna finns kvar långsiktigt i Europa. För en naturtyp kan *fullgod bevarandestatus* innebära att man bevarar de strukturer och funktioner som finns i naturtypen och att de arter som är typiska för naturtypen finns kvar i livskraftiga populationer. För en art innebär *fullgod bevarandestatus* att arten finns i livskraftiga populationer och att förekomsten av dess livsmiljö är tillräcklig.

3.3 Viktigt att tänka på

För att inte skada Natura 2000 områdets naturvärden krävs tillstånd för verksamheter eller åtgärder som på ett betydande sätt kan påverka miljön inom eller i anslutning till ett Natura 2000-område. Alla som planerar att utföra en åtgärd som man tror kan påverka ett områdes naturvärden ska på ett tidigt stadium kontakta Länsstyrelsen. Det underlättar eventuell tillståndsprövning som Länsstyrelsen ska göra. När det gäller åtgärder på skogsmark ska istället Skogsstyrelsen kontaktas. Bevarandeplanen eller den kombinerade bevarandeplanen och skötselplanen för ett Natura 2000-område kan revideras när ny kunskap tillkommer eller när förutsättningarna förändras. När bevarandeplanen förändras medför det att den måste fastställas på nytt. Då ges markägare och andra berörda möjlighet att lämna synpunkter. Vid tillståndsprövning är det viktigt att utnyttja den nya kunskapen som finns i reviderade bevarandeplaner eller kombinerade bevarande- och skötselplaner även innan dessa planer har beslutats.

3.4 Motivering till och syfte för Natura 2000-området

Det överordnade bevarandesyftet för Natura 2000-nätverket är att bidra till bevarandet av biologisk mångfald genom att bibehålla eller återskapa fullgod bevarandestatus för de naturtyper och arter som omfattas av EU:s fågeldirektiv eller habitatsdirektiv. För det enskilda Natura 2000-området är det överordnade syftet att bevara eller återställa ett gynnsamt tillstånd för de naturtyper eller arter som utgjort grund för utpekandet av området.

3.4.1 Motivering till områdets Natura 2000-klassning

Det är ett vackert och varierande odlingslandskap som innehåller slutna betesmarker och naturliga gräsmarker med mycket höga naturvärden. Den varierande och mosaikartade naturen i dessa områden har skapat förutsättningar för utveckling av ett stort antal naturtyper.

Variationen i vegetationstyper, den långa hävdkontinuiteten och avsaknad av kemisk bekämpning har gett upphov till många växtarter som indikerar långvarig hävd. Det finns också stora rester av kulturhistoria kvar vilket ännu mer ökar värdet på detta område.

3.4.2 Bevarandesyfte och prioriterade bevarandevärden för Natura 2000-området

Det överordnade bevarandesyftet för Natura 2000-nätverket är att bidra till bevarandet av biologisk mångfald genom att bibehålla eller återskapa fullgod bevarandestatus för de naturtyper och arter som omfattas av EU:s fågeldirektiv eller Art- och habitatsdirektiv. För det enskilda Natura 2000-området är det överordnade syftet att bevara eller återställa ett gynnsamt tillstånd för de naturtyper eller arter som utgjort grund för utpekandet av området.

Det övergripande bevarandesyftet med Natura 2000-området Nedraryd är att bevara en rest av ett sammanhängande ängs- och betesmarksområde med lång hävdkontinuitet och en unik sammansättning av hävdgynnad flora och fauna. Naturtyperna, som ska uppnå och bevaras i fullgod bevarandestatus, utgörs av Fukthed med klockljung (4010), Ris- och gräshedar nedanför trädgränsen (4030), Artrika stagg-gräsmarker nedanför trädgränsen (6230), Artrika silikatgräsmarker nedanför trädgränsen (6270), Fuktängar med blåttåtel eller starr (6410), Trädklädda betesmarker (9070), Öppna svagt välvda mossar, fattigkärr och intermediära kärr och gungflyn – kärr och gungflyn (7142), samt Vattendrag med flytbladsvegetation eller akvatiska mossor (3260). Enligt EU är naturtyperna Staggräsmarker (6230) och Silikatgräsmarker (6270) prioriterade naturtyper. Länsstyrelsen anser även att

naturtyperna Fukthed med klockljung (4010), Ris- och gräsheddar nedanför trädgränsen (4030) och Trädklädda betesmarker (9070) ska prioriteras i detta område eftersom flertalet hävdgynnade och hotade arter förekommer i dessa naturtyper.

3.5 Naturtyper enligt Natura 2000

3.5.1 Utpekade Natura 2000-naturtyper

Tabell 1. Här nedan redovisas de förekommande naturtyperna med arealer för Natura-2000 objektet Nedraryd SE0420269. Tabellen visar arealerna inom reservatets gränser. Naturtyperna indelas i fullgod bevarandestatus där alla kriterierna för areal, ekologisk struktur och funktion samt för typiska arter är uppfyllda. I en icke fullgod naturtyp uppfylls definitionen för naturtyp men det kan saknas delar av ekologisk struktur och funktion eller typiska arter. Utvecklingsmarker kan inte definieras som en naturtyp idag men kan omföras till någon naturtyp med aktiva åtgärder eller med naturlig förändring efter lång tid.

Se även bilaga 1 och 2.

Kod	Naturtyp	Areal (ha)		
		Fullgod	Icke fullgod	Totalt
3260	Vattendrag med flytbladsvegetation eller akvatiska mossor		0,15	0,15
○ 4010	Fukthed med klockljung		0,68	0,68
○ 4030	Ris- och gräsheddar nedanför trädgränsen		1,19	1,19
*6230	Artrika stagg-gräsmarker nedanför trädgränsen	0,44		0,44
*6270	Artrika silikatgräsmarker nedanför trädgränsen		0,19	0,19
○ 6410	Fuktängar med blåtåtel eller starr	0,25	1,18	1,43
○ 7142	Öppna svagt välvda mossar, fattigkärr och intermediära kärr och gungflyn		0,92	0,92
○ 9070	Trädklädda betesmarker		10,93	10,93
Total areal naturtyper		0,69	15,24	15,93
Total areal Natura 2000-område				23,10
* Prioriterad naturtyp enligt Natura 2000				
○ Viss areal ligger utanför naturreservatets gränser, se bilaga 1				

3.5.2 Beskrivning av Natura 2000-naturtyper samt bevarandestatus

Vattendrag med flytbladsvegetation eller akvatiska mossor (3260)

Rönnebodaån (Bivarödsån) i väster utgörs av denna naturtyp. Den har beteckningen: EU_CD: 624587-140218 och huvudavrinningsområde: Helge å – SE88000. Rönnebodaån är ett naturligt vattendrag i ett omväxlande jord- och skogsbrukslandskap. Vattendynamiken är naturlig med skiftande vattenstånd vilket skapar en variation av strandmiljöer och bottenar med förutsättningar för hög biologisk mångfald. Vattendraget har en vegetation med inslag av flytbladsväxter, undervattensväxter och/eller akvatiska mossor. De senaste vattenundersökningarna visar att den ekologiska statusen i ån är otillfredställande på grund av att den bedöms vara försurningspåverkad men kalkning pågår kontinuerligt i två doseringsanläggningar vid Biskopsgården och Trallemöllan. Vattenförekomsten är också påverkad av vandringshinder i och nedströms vattenförekomsten.

Fukthed med klockljung (4010)

Denna naturtyp utgörs i Nedaryd av fukthed där just klockljung utgör bland de dominerande kärlväxterarterna i fältskiktet. Karakteristiskt för denna naturtyp är bl.a. att torvdjupet är mindre än 3 dm och att krontäckningen av träd och buskar, som inte är av igenväxningskaraktär, är 0-30%. I Nedaryd utgörs träd och buskar främst av björk och en. Naturtypen i Nedaryd är präglad av störning i form av hävd och delvis fluktuationer i markvattennivån. Den har främst utvecklats genom lång beteskontinuitet men är nu betydligt igenväxt. Arter som gynnas av hävd och/eller vattenståndsfluktuationer finns och naturtypen hyser en relativt artrik flora med bl.a. klockljung, klockgentiana och granspira.

Ris och gräshedar nedanför trädgränsen (4030)

Karakteristiskt för denna naturtyp är bl.a. att det är torra-friska, hävdpräglade hedar på silikatrika podsoljordar (ej sandfält) och att krontäckningen av träd och buskar, som inte är av igenväxningskaraktär, är 0-30 %. I Nedaryd utgörs träd och buskar främst av björk, ek, gran och en. Naturtypen i Nedaryd har utvecklats genom lång beteskontinuitet, men är stadd i betydande igenväxning där bl.a. gran växer in. Hävdgynnade arter finns och utgörs av bl.a. stagg, slättergubbe och blodrot.

Artrika stagg-gräsmarker nedanför trädgränsen (6230)

Karakteristiskt för denna naturtyp är bl.a. att det är torra-friska, silikatrika jordar och att krontäckningen av träd och buskar, som inte är av igenväxningskaraktär, är 0-30 %. I Nedaryd är naturtypen relativt öppen men de träd och buskar som finns utgörs främst av björk, gran och en. Naturtypen i Nedaryd har utvecklats genom lång beteskontinuitet. Hävdgynnade arter finns och man träffar bl.a. på granspira, klockgentiana och ängsvädd.

Artrika silikatgräsmarker nedanför trädgränsen (6270)

Karakteristiskt för denna naturtyp är, liksom ovan, bl.a. att det är torra-friska, silikatrika jordar och att krontäckningen av träd och buskar, som inte är av igenväxningskaraktär, är 0-30 %. I Nedaryd utgörs träd och buskar av bl.a. ek, lönn, gran och en. Naturtypen i Nedaryd har utvecklats genom lång beteskontinuitet men har växt igen betydligt. Hävdgynnade arter finns och man träffar bl.a. på kattfot, jungfrulin och svinrot.

Fuktängar med blåtåtel eller starr (6410)

Karakteristiskt för denna naturtyp är hävdpräglade fuktängar med blåtåtel eller starr där krontäckning av träd och buskar, som inte är av igenväxningskaraktär, är 0-30 %. I Nedaryd är naturtypen relativt öppen men där träd och buskar finns utgörs de främst av björk, al, salixarter och pors. Naturtypen i Nedaryd har utvecklats genom lång slätterkontinuitet men har, under senare år, växt igen betydligt. Hävdgynnade arter finns och man träffar bl.a. på hirsstarr, ängsvädd och gökblomster.

Öppna svagt välvda mossar, fattigkärr och intermediära kärr och gungflyn – kärr och gungflyn (7142)

Karaktistiskt för denna naturtyp är fattiga till intermediära, öppna eller mycket glest trädbevuxna myrar med ett torvtäcke minst 30 cm djupt men kan vara tunnare i unga myrar. Trädskikt bestående av träd högre än tre meter får inte ha mer än 30% krontäckning. I Nedraryd är naturtypen relativt öppen men där träd och buskar finns utgörs de främst av björk, al, salixarter och pors. Naturtypen i Nedraryd har utvecklats genom lång slätterkontinuitet men har, under senare år, börjat växa igen. Hävdgynnade arter finns och man träffar bl.a. på granspira, hirsstarr och gökblomster.

Trädklädda betesmarker (9070)

Karaktistiskt för denna naturtyp är att den förekommer på fastmark och är torr-blöt och näringsfattig-näringsrik och träd- och buskskiktets krontäckningsgrad är 30-100% och utgörs av inhemska trädslag. Naturtypen inkluderar betade trädklädda hagmarker och betad skog. Ett viktigt kvalitetskriterie är att naturtypen ska ha en lång hävdkontinuitet så väl som trädkontinuitet och inslag av gamla träd ska finnas. I Nedraryd är naturtypen delvis öppen, delvis trädklädd betesmark, men där träden finns utgörs de av ek, björk, asp, gran, lönn, rönn, vildapel, lind, sälg, al och tall. De gamla träden utgörs framför allt av lönn, lind och rönn men finns även en del äldre ek och asp. Hålträd utgörs främst av asp och döda träd utgörs främst av ek och björk. Buskskiktet domineras av enbuskar men även hassel, slån och hagtorn förekommer. Naturtypen i Nedraryd har utvecklats genom lång betes- och trädkontinuitet men har växt igen i stor omfattning. Hävdgynnade arter finns och man träffar bl.a. på slättergubbe, gökärt, ängsvädd och liten blåklocka.

Bevarandestatus

Orsaken till att naturtypen vattendrag med flytbladsvegetation eller akvatiska mossor (3260) inte har en fullgod bevarandestatus i Nedraryd beror som nämnts på otillfredställande ekologisk status med försurningspåverkan men även bristande hävd och igenväxning av strandvegetation.

Orsaken till att naturtyperna fukthed med klocklång (4010) , ris och gräshedar nedanför trädgränsen (4030), artrika silikatgräsmarker nedanför trädgränsen (6270), fuktängar med blåtåtel eller starr (6410), öppna svagt välvda mossar, fattigkärr och intermediära kärr och gungflyn – kärr och gungflyn (7142) och trädklädda betesmarker (9070) inte anses ha fullgod bevarandestatus är främst bristande hävd och igenväxning. För trädklädda betesmarker (9070) gäller dessutom för få gamla träd av rätt kvalitet och för lite död ved.

Anledningen till att största delen av Natura 2000-området har en icke fullgod bevarandestatus beror alltså främst på den svaga till uteblivna hävden som i sin tur ger begynnande igenväxning i hela området.

En förutsättning, som fortfarande gäller, för att uppnå fullgod bevarandestatus i Nedraryd, enligt tidigare bevarandeplan kungjord av Länsstyrelsen i Skåne län 2005-12-16, uppdaterad 2017-06-09, är:

- Ett nära samarbete mellan berörda myndigheter och den som äger eller brukar en mark är en av de viktigaste förutsättningarna för att ett områdes värdefulla livsmiljöer och arter ska finnas kvar,
- Att betesmarken börjar att betas igen, området har betats bara svagt under lång tid och arter kan ha försvunnit, även om många värdefulla arter finns kvar,
- Att betestrycket blir så hårt som det varit tidigare och att svagt hävdade/ohävdade delar får ett hårt betestryck så att förnaansamling saknas,

- Att gödsling, stödutfodring, kalkning, nydikning eller insådd av för naturtypen främmande arter ej får förekomma inom området (se rubrik 3.7 ”Hotbild” för ytterligare information),
- Att de fuktiga delarna vid Rönnebodaån kommer att slåttras även i framtiden,
- Då det nationella delmålet inom miljö kvalitetsmålet ”ett rikt odlingslandskap” säger att samtliga ängsmarker ska bevaras och skötas så vore det önskvärt om man i framtiden eventuellt kan uppta slätter igen på delar med slätterindikerande flora (6230 och 6270),
- Hydrologin och pH-värdet förblir oförändrad eller endast svagt förändrat även i framtiden,
- Att åns vatten håller en god vattenkvalité,
- Att de sällsynta och hotade arterna av kärleväxter m.m. som finns i området fortsätter att finnas kvar i livskraftiga populationer och gärna ökar i frekvens,
- Att grova eller spärrgreniga träd sparas,
- Att död ved i form av lågor, torrakor och hålträd med olika nedbrytningsstadier sparas,
- Att ersättningsträd för de grova träden tas fram. Målet är att det finns en kontinuitet av bl.a. ek och lind med varierad åldersstruktur,
- Att sly från bl.a. björk och salixarter som t.ex. gråvide, jolster och bindvide röjs regelbundet inom området,
- Att återkommande underhuggning av uppväxande sly vid spärrgreniga ekar sker,
- Att försiktiga gallringar görs bland träden för att gynna återstående träd. Området får dock ej bli kalt. Speciellt viktigt är detta i den trädklädda betesmarken (9070),
- Att gran, andra barrträd eller främmande trädslag förekommer endast sparsamt i området och på lång sikt successivt avvecklas,
- Att hamlings traditionen bör fortleva i området. Några unga björkar och lönnar bör nyhamlas för att bibehålla kontinuiteten av hamlade träd,
- Att naturvårdsbränningar bör utföras regelbundet bl.a. för att gynna granspira och klockgentiana,
- Att röjningar bör genomföras i ett restaureringsskede och återkommande för att hålla bort igenväxningsvegetation som björksly, barrträd, buskar mm.

3.6 Bevarandemål och prioriterade bevarandeåtgärder

3.6.1 Bevarandemål

”Arealen av Vattendrag med flytbladsvegetation eller akvatiska mossor (3260) ska vara minst 0,15 hektar, arealen av Fukthed med klockljung (4010) ska vara minst 0,70 hektar, arealen av Ris- och gräshedar nedanför trädgränsen (4030) ska vara minst 1,20 hektar, arealen av Artrika stagg-gräsmarker nedanför trädgränsen (6230) ska vara minst 0,44 hektar, arealen av Artrika silikatgräsmarker nedanför trädgränsen (6270) ska vara minst 0,19 hektar, arealen av Fuktängar med blåtåtel eller starr (6410) ska vara minst 2,80 men får gärna öka till 3,15 hektar på bekostnad av våtmark-ickenatura naturtyp, arealen av Öppna svagt välvda mossar, fattigkärr och intermediära kärr och gungflyn – kärr och gungflyn (7142) ska vara minst 1,00 hektar och arealen av Trädklädda betesmarker (9070) ska vara minst 11,3 hektar.”

Den betade marken

Området utgörs av den största delen av Nedaryd förutom slättermarken och Rönnebodaån. De ingående naturtyperna är fukthed med klockljung (4010), ris- och

gräshedar nedanför trädgränsen (4030), artrika stagg-gräsmarker nedanför trädgränsen (6230), artrika silikatgräsmarker nedanför trädgränsen (6270), fuktängar med blååtäl eller starr (6410), öppna svagt välvda mossar, fattigkärr och intermediära kärr och gungflyn – kärr och gungflyn (7142) samt trädklädda betesmarker (9070).

Bevarandemålet innebär att området ska vara präglad av det årliga betet, med nötkreatur och häst. Betesperioden sträcker sig mellan 1 maj och 15 november, undantag utgör delområde D1-5, D1-6 och D1-7 där bete får ske året runt, se kapitel 5 och bilaga 5. Undantag utgör också område D1-1 som är betesfredat till och med 31 juli, här får i normalfallet bara betas mellan 1 augusti och 15 november. I ett restaureringsskede, under 2018 och 2019, får området dock betas mellan 1 maj till 15 november, för att först från år 2020 betesfredas. Vid behov får området slåttas eller utsättas för naturvårdsbränning.

Området ska hållas öppet genom röjning och gallring och de träd- och buskvärden som finns kvar ska inte tillåtas breda ut sig. I trädsiktet ska man premiera gamla, hävdpräglade, senvuxna lövträd och man ska gynna stående och liggande död ved samt träd med mulm och hackspettbohål. Samtidigt ska man gynna en olikåldrig struktur av träd och buskar samt bärande träd och buskar. Minst 10 hamlade träd, fördelat på arterna lind, lönn och/eller björk, ska finnas inom området. Det ska finnas ett buskskikt där en och hassel dominerar. I övrigt bör man gynna buskvärden men kontinuerligt röja bort dem om de breder ut sig för mycket. För att skapa solexponerade, varma och vindskyddade miljöer och strukturer ska man sträva efter en variation mellan täta resp. öppna och glest trädbevuxna delar, samt bryn i hela området. Gran och sly ska inte tillåtas ta överhanden och breda ut sig på naturtypernas öppnare delar eller skada de biologiskt gamla och värdefulla träden i området. Undantag från ovanstående utgör ekskogsdungen och lövsumpskogsdungen, områdena D2-4 och D1-7, som ska få behålla sin karaktär, och lämnas för fri utveckling, men områdena ska vara präglade av bete. Främmande trädarter och andra invasiva arter ska inte finnas i området. Igenväxningsvegetationen ska vara ringa och löpande hållas borta från området.

Vegetationen ska domineras av hävdgynnade arter som är typiska för slätter- och/eller betesmarker och ska bevaras och utvecklas så att fullgod bevarandestatus för de ingående Natura 2000-naturtyperna uppnås och bibehålls. Inslaget av konkurrenskraftiga och näringsgynnade ohävdsarter såsom t.ex. vecketåg, hundkex, nässlor och älgört ska vara ringa. Hotade eller sällsynta arter i området eller närområdet ska bevaras så de får ökade förnyringensmöjligheter. Exempel på sådana arter i området är klockgentiana, granspira, borsttåg, kattfot och slättegubbe. Typiska arter samt andra naturligt förekommande arter ska vara livskraftiga i området. Exempel på sådana arter i området är ängsvädd, stagg, pillerstarr, hirsstarr, svartkämpar, gökärt, liten blåklocka och jungfrulin. Ingen näringstillförsel orsakad av människan, inklusive tillskottsutfodring av betesdjur, ska förekomma. Undantag utgör delområde D1-5, D1-6 och D1-7 där tillskottsutfodring får ske eftersom det är året runt-bete här. Betesdjuren ska inte ges medel mot parasiter som finns kvar i dyngan och kan påverka dynglevande organismer negativt.

Slättermarken

Området utgörs av maden i väster utmed Rönnebodaån. De ingående naturtyperna är fukthed med klockljung (4010), fuktängar med blååtäl eller starr (6410), öppna svagt välvda mossar, fattigkärr och intermediära kärr och gungflyn – kärr och gungflyn (7142) samt trädklädda betesmarker (9070).

Slättermarken ska vara präglad av den årliga slättern, som företrädesvis sker med lie eller knivslätterbalk, mellan 15 juli och 1 september. Enstaka år får området betas eller utsättas för naturvårdsbränning. I ett restaureringsskede under 2018 och 2019 bör det ske

naturvårdsbränning på våren över hela området, för att underlätta kommande års slätter. Området ska hållas öppet genom röjning och gallring och de träd- och buskvärden, björk, al, salixarter och pors, som finns ska inte tillåtas breda ut sig. Främmande trädarter och andra invasiva arter ska inte finnas i området. Igenväxningsvegetationen ska vara ringa och löpande hållas borta från området.

Vegetationen ska domineras av hävdgynnade arter som är typiska för slätter- och/eller betesmarker och ska bevaras och utvecklas så att fullgod bevarandestatus för de ingående Natura 2000-naturtyperna uppnås och bibehålls. Hotade eller sällsynta arter i området, eller i närliggande område, ska bevaras och spridas så att de kan påträffas och förnyra sig i området. Exempel på sådana arter är klockgentiana, granspira och jungfrulin. Typiska och karakteristiska arter samt andra naturligt förekommande arter ska vara livskraftiga i området. Exempel på sådana arter i området är ängsvädd, hirsstarr, ängsbrämsa, gökblomster och stor blåklocka. Naturtypen ska ha en naturlig, ostörd, hydrologi. Vattenståndet ska variera naturligt och översvämningar sker regelbundet och/eller säsongsvist. Naturliga störningsprocesser i form av översvämningar får påverka hela eller delar av området under året. Det ska inte finnas några avvattande eller tillrinnande diken eller körspår (eller andra avvattande anläggningar) som medför negativ påverkan.

Ingen näringstillförsel orsakad av människan, inklusive tillskottsutfodring av betesdjur, ska förekomma. Betesdjuren ska inte ges medel mot parasiter som finns kvar i dyngan och kan påverka dynglevande organismer negativt.

Övrig mark

Den övriga marken utgörs av naturtypen vattendrag med flytbladsvegetation eller akvatiska mossor (3260). Denna mark utgörs av den öppna vattenytan i Rönnebodaån. Bevarandemålet säger att det ska finnas en naturliknande hydrologisk regim och det ska finnas sträckor som präglas av erosion och sedimentation (meandring) som skapar blottlagd jord/strandzon och strandbrinkar. Det ska finnas en naturliknande vattenståndsvariation som skapar en variation av strandmiljöer med hög biologisk mångfald. Det ska finnas effektiva passager för djur, växter, sediment och organiskt material till anslutande vattensystem och svämplan. Vattenkvaliteten och syrgashalten ska alla vara goda. Ingen försurning ska förekomma. Vattendraget ska vara naturligt eller naturliknande med avseende på rätning och rensning samt innehålla naturliga strukturer. Följande strukturer ska finnas i området: Stor rovfisk som abborre och gädda ska förekomma i livskraftiga populationer med en ålders- och storleksfördelning som möjliggör en naturlig trofisk funktion i näringsväven. Vegetationen för naturtypen ska vara karakteristisk och artrik.

3.6.2 Prioriterade bevarandeåtgärder

De prioriterade bevarandeåtgärderna för hela Natura 2000-området ska i första hand vara sådana åtgärder som bidrar till hävd i området.

De prioriterade bevarandeåtgärderna är utökad beteshävd, naturvårdsbränning och återinförd slätter på slättermarken, avverkning av träd och slyröjning i området. De prioriterade löpande skötselåtgärderna är att beteshävden och slättern får fortsätta tillsammans med slyröjning vid behov.

I kapitel 5 kommer mer specifika skötselåtgärder att tas upp under varje planeringsområde.

3.7 Hotbild—Vad kan påverka Natura 2000-området negativt?

Det finns flera faktorer som kan påverka naturtypernas vegetation och artsammansättning på ett negativt sätt. Nedan listas de som bedöms utgöra störst risk för områdets arter och naturtyper:

- Utebliven eller svag betes- och/eller slåtterhävd. Om betes- och slåttermarkerna tillåts växa igen under längre perioder utarmas floran successivt och artsammansättningen rubbas så att mer högväxande och kvävegynnade arter dominerar,
- Igenväxning av sly och ett alltför tätt träd- och buskskikt,
- Användning av avmaskningsmedel som påverkar dyngbaggefaunan negativt. Användning av avmaskningsmedel med samma miljöpåverkan som avermectin är negativt för den dynglevande insektsfaunan och bör undvikas i så stor utsträckning som möjligt. Avmaskningsmedel bör inte användas utom när det sker på Veterinärens inrådan,
- Gödslings- och försurningseffekter från nedfall av luftburna föroreningar som framför allt skadar de värden som är knutna till lavfloran,
- Gödsling eller annan tillförsel av näringsämnen (t.ex. gödsling, kalkning, kväveläckage från omgivande marker, spridning av rötslam, stödutfodring m.m.) från annan källa än från betande djur som skadar mark och vegetation. Tillskottsutfodring av betesdjur ger indirekt näringstillförsel till marken och missgynnar den konkurrenssvaga floran. Betesmarkerna får inte sambetas med gödslade marker och tillskottsutfodring av betesdjur får endast ske i samband med övergångsutfodring vid betessläpp och installning,
- Användning av bekämpningsmedel och kemikalier i de omkringliggande skogarna och åkrarna,
- Förändring av områdets hydrologi både inom och utanför området genom t.ex. markavvattning. Förändrad vattenkemi och försämring av vattenkvaliteten genom t.ex. utsläpp i Rönnebodaån eller ökad näringsbelastning,
- Spridning av invasiva arter, t.ex. jättebjörnloka, som riskerar att konkurrera ut naturligt förekommande arter i området,
- Nedskräpning,
- Bebyggelse, vägar, anläggningar och annan markexploatering och markanvändningsförändring, exempelvis skogsplantering, dikning och täktverksamhet, i objektet eller i angränsande områden som kan påverka naturvärdena i området negativt,
- Avfall och avlopp från hushåll, faciliteter och campingboende, t.ex. husbilar eller husvagnar, inom och utanför området,
- Plockning eller annan exploatering av den rödlistade floran och faunan i området,
- Avverkning av skogen inom området eller i omkringliggande områden,
- Avverkning av hålträd och kvarstående döda eller döende träd inom området eller i omkringliggande områden,
- Isolering. Området är till viss del isolerat från andra områden med liknande naturtyper, vilket gör det svårt för arter att återkolonisera området ifall de skulle försvinna från Nedraryd.

3.8 Skydd och regleringar

Området har fått Natura 2000-klassning inom art- och habitatdirektivet, SE0420269, och i och med det fastställdes det i januari 2005 av regeringen som ett område av

gemenskapsintresse (SCI-område) och i mars 2011 förklarades området, av regeringen, som ett särskilt bevarandeområde (SAC-område).

Sedan den 9 maj 2017 har huvuddelen av Natura 2000-området beslutats som naturreservat och detta dokument är den kombinerade skötselplanen. Hävd, avverkning, gödsling, användande av avmaskningsmedel och bekämpningsmedel m.m. är reglerat i beslutet för naturreservatet och i den kombinerade skötselplanen följer man upp beslutet med mål och skötselåtgärder för området. Detta får anses vara ett tillräckligt skydd för området.

4 Översikt av mål, skötselåtgärder och planerad markanvändning

4.1 Övergripande mål

Det övergripande målet är att bevara ett mosaikartat odlingslandskap med de natur- och kulturvärden som hör till området. Friluftslivet ska utvecklas med hänsyn till områdets värden och hotade arter. Målet är även att bibehålla och skapa förutsättningar för gynnsamt bevarandetillstånd för i området ingående naturtyper och arter enligt EU:s habitatdirektiv.

4.2 Generella riktlinjer och skötselåtgärder

Riktlinjer och skötselåtgärder ska bidra till att uppfylla syftet med naturreservatet. Alla riktlinjer och skötselåtgärder sker efter förvaltarens godkännande.

För området innebär det att:

- Stängsling, i syfte att hålla inne betande djur samt hålla ute vildsvin, kommer att ske runt hela det betade området,
- Hävd kommer att ske under växtsäsongen inom hela reservatsområdet,
 - Största delen av området kommer att betas med nötkreatur och häst, se bilaga 4. Mindre ytor kommer att få betas hela året, en mindre yta kommer från år 2020 att betesfredas fram till och med 31 juli, se kap. 5,
 - Slätter kommer huvudsakligen att ske på slättermarken i väster utmed ån, se bilaga 4,
 - Naturvårdsbränning och slätter får utföras inom hela området,
 - Partier med bar jord kommer att skapas där förhoppningsvis klockgentiana kan föröka sig,
- Avverkning och röjning av främst barrträd, björk och sly kommer att ske inom stora delar av området. Inom begränsade delar kommer även en att röjas bort. Äldre, grova, och spärrgreniga träd kommer att friställas. Generellt vill man skapa en struktur med täta dungar och mer glest bevuxna områden, variationen i landskapet,
- Generellt kommer liggande och stående död ved liksom mulmträd och hackspettbohål att gynnas och även tillskapas vid behov,
- Nyhamling av främst lind, lönn och/eller björk kommer att ske inom området,
- Generellt kommer bärande träd och buskar att gynnas,
- Generellt kommer en varierad bestånds- och åldersstruktur gynnas,

- Hydrologin ska vara naturlig med naturliga grundvattennivåer som skapar markfuktighet. Det ska inte finnas några avvattande eller tillrinnande diken eller körspår (eller andra avvattande anläggningar) som medför negativ påverkan,
- Ingen näringstillförsel orsakad av människan, inklusive tillskottsutfodring av betesdjur, ska förekomma,
- Betesdjuren ska inte ges medel mot parasiter som finns kvar i dyngan och kan påverka dynglevande organismer negativt,
- Främmande trädarter och andra invasiva arter ska inte finnas i området,
- Vegetationen ska domineras av hävdgynnade arter som är typiska för slätter- och/eller betesmarker och ska bevaras och utvecklas så att fullgod bevarandestatus för de ingående Natura 2000-naturtyperna uppnås och bibehålls,
- Hotade eller sällsynta arter i området ska bevaras så de får ökade förnyingsmöjligheter i området.

För övriga kulturvärden och friluftslivet innebär det att:

- Stenmurar, ruiner eller fornminnen inte förändras eller påverkas av åtgärder inom naturreservatet.
- Ruiner och odlingsrösen hålls fria från igenväxning så att de framträder tydligt i terrängen.
- Parkeringsplats, utmärkt led, stängselövergångar och informationsskylt finns och underhålls.
- Friluftslivets utveckling ska anpassas till områdets värden och med hänsyn till hotade arter.

4.3 Specifika åtgärder och hotade och intressanta arter

Klockgentiana

Klockgentianan är en iögonfallande växt, som blir 10 – 30 cm hög, med en djupblå, klockliknande, blomma. Den förekommer ofta i blååteldominerade växtsamhällen, exempelvis på fukthedar och vid sjöstränder men till en viss del också i fuktiga betade gräsmarker. I Nedraryd uppträder klockgentianan främst på fukthet och torr till fuktig

gräsmark i sydvästra delen av reservatet. Den blommar under perioden augusti-oktober. Fröna sprids med vinden och gror lättast på blottlagd jord. Groddplantorna överlever bättre i miljöer som utsätts för störningar, troligen p.g.a. ändrade

Fotokälla: Most photos.



Figur 3. Den hotade klockgentianan med dess iögonfallande djupblå blommor finns i Nedraryd.

konkurrensförhållanden. De växtsamhällen där klockgentianan växer är därför oftast instabila och i behov av störning för att inte växa igen och ofta förekommer den intill sjöstränder och vid vattendrag där vatten/erosion skapar goda förutsättningar. Andra typer av störning som skapar bara jordfläckar är exempelvis tramp av betesdjur, körskador, misslyckade lieslag eller bränder.

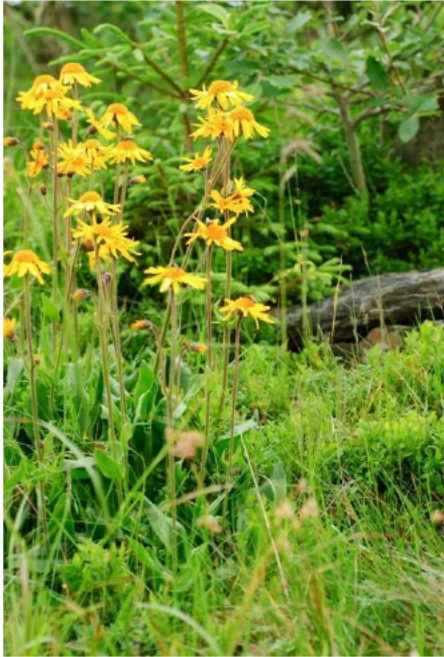
Enligt den senaste rapporteringen i artportalen så har man räknat till 40 individer av klockgentiana i Nedraryd. Målet är att populationen ska öka och inom en femårsperiod bör man ha gjort en uppföljning av populationsstorleken i området.

Klockgentianan är klassad som sårbar (VU) och ingår i ett särskilt åtgärdsprogram. Åtgärdsprogrammet framhåller bl.a. att det finns ca 20 lokaler i Skåne och att lokaler där arten påträffas ska skyddas, vilket även skyddar en mängd andra arter med liknande habitatkrav.

Skötselåtgärderna i Nedraryd är:

- i första hand att betesfreda området där klockgentiana förekommer så att bete får ske tidigast från 1 augusti fram till och med 15 november,
- skapa partier med bar jord där klockgentiana kan förny sig,
- möjligheten att vid behov ersätta betet med slätter på sensommaren eller naturvårdsbränning på våren,
- röjning av igenväxningsvegetation och återkommande underhåll.

Fotokälla: Most photos.



Figur 4. Slättergubben med dess karakteristiska gula blommor är spridd i Nedraryd.

Slättergubbe

Slättergubben är en flerårig, korgblommig växt, upp till en halvmetr hög med tydligt brandgula blommor. Den blommar i juni-juli och växer på mager, näringsfattig, mark framför allt i gamla, ogödslade, välhävda naturbetesmarker och slättermarker. Slättergubben är en konkurrenssvag art som är beroende av hävd för sin långsiktiga överlevnad. Den finns i södra och mellersta Sverige men som så många andra hävdberoende arter är den på kraftig tillbakagång. I Skåne förefaller arten ha förlorat uppemot hälften av sina lokaler under andra halvan av 1900-talet.

Slättergubben är klassad som sårbar (VU) och största hoten är igenväxning som beror på att hävden upphör och växtplatserna växer igen med grovt gräs, buskar och sly samt ökad näringsbelastning som främst beror på konstgödning och ökat kvävenedfall. Mindre hot mot arten är igenplantering, då naturbetesmarker planteras och t.ex. omvandlas till kulturgranskogar, och intensifierat jordbruk, t.ex. då man omvandlar naturbetesmark till åkermark.

Enligt den senaste rapporteringen i artportalen så har man räknat till som mest 500 individer av slättergubbe i Nedraryd och den är ganska spridd där men har sannolikt minskat under senare år. Målet är att populationen ska öka och inom en femårsperiod bör man ha gjort en uppföljning av populationsstorleken i området.

Skötselåtgärderna i Nedraryd är:

- i första hand hävd genom bete eller slätter,
- röjning av igenväxningsvegetation och återkommande underhåll.

Fotokälla: Most photos.



Figur 5. Den söta granspiran är vanlig inom reservatet.

Granspira

Granspiran är en lågväxt, 5-10 cm, art, inte lika iögonfallande som klockgentiana, med ljusröd blomma. Liksom klockgentiana växer granspiran på hävdade, fuktiga, hedmarker men kan även förekomma på torrare mark med kortvuxen vegetation samt på sjöstränder där t.ex. isgång skapat öppna gräsytor. Den är typisk för urbergsregioner med kvävefattig mark och sur markreaktion. I Nedraryd växer arten oftast tillsammans med klockgentiana på fuktheden och i den växelfuktiga, betade gräsmarken. Granspiran blommar i juni och juli och fröna sprids med hjälp av myror.

Precis som klockgentiana gynnas arten av störningar som skapar bara jordfläckar men den är i ännu högre grad gynnad av brand. Dess optimala miljöer, historiskt, har troligen varit magra och fuktiga slåttermarker i skogsbygder, och hedmarker som brändes regelbundet.

Granspiran är klassad som nära hotad (NT) och största hoten är igenväxning, ökad näringsbelastning och igenplantering.

Enligt rapporteringen i artportalen så har man som mest räknat till över 500 individer av granspira i Nedraryd. Målet är att populationen ska öka och inom en femårsperiod bör man ha gjort en uppföljning av populationsstorleken i området.

Skötselåtgärderna i Nedraryd är:

- att betesfrega området där granspira förekommer så att bete får ske tidigast från 1 augusti fram till och med 15 november,
- skapa partier med bar jord där granspira kan föryngra sig,
- möjligheten att vid behov ersätta betet med slåtter på sensommaren eller naturvårdsbränning på våren, främst där granspiran dominerar,
- röjning av igenväxningsvegetation och återkommande underhåll.



Figur 6. Sommarfibblan färgar gult på Nedraryds marker i juni-augusti.

Sommarfibbla

Sommarfibblan är flerårig, blir ca. 5 dm hög, med en bladlös, hårig stjälk, och är en korgblommig växt med gula blommor i toppen. Den blommar i juni-augusti. Sommarfibblan förekommer i södra Sverige upp till Närke och är ovanligare i kusttrakterna än i inlandet. Arten växer på måttligt näringsrik, torr till något fuktig mark, framför allt i gamla ogödslade, välhävdade naturbetesmarker och i slättermarker, ibland även på andra kulturgynnade marker.

Sommarfibblan är klassad som nära hotad (NT). I Skåne uppskattas den ha förlorat uppemot hälften av sina lokaler under andra halvan av 1900-talet och tillbakagången tycks fortsätta. De största hoten mot arten på sikt är igenväxning p.g.a. att hävden upphör, ökad näringsbelastning och igenplantering av slätter- och betesmark.

Skötselåtgärderna i Nedraryd är:

- i första hand hävd genom bete eller slätter,
- röjning av igenväxningsvegetation och återkommande underhåll.

Borsttåg

Borsttåg hör till tågväxterna. Det är en 2-5 dm hög växt som kännetecknas av en toppställd blomställning på en styv, bladlös stjälk. Borsttåg karaktäriseras av sina utspärrade, styva, trådlika och rännformiga blad som sitter samlade vid stråbasen i täta, hårt packade tuvor. Tuvor uppträder ofta tillsammans i större bestånd, som kan omfatta en yta om en eller flera kvadratmeter. Det tuvade växtsättet och de styva bladen gör att borsttåg knappast kan förväxlas med någon annan svensk art.

Den blommar i juni-juli. Borsttåg har ett sydvästligt utbredningsområde i Sverige, från Skåne/Blekinge med nordostgräns genom Småland, till Västergötland och Vänernområdet i norr. Borsttåg trivs på fuktiga, öppna näringsfattiga betesmarker; främst fukthedar på fuktig, mager torv- eller sandjord och ljunghedar, gärna vid gångstigar. Arten är kalkskyende och växtplatsen kännetecknas av magra jordar med låga pH-värden. Arten tillhör landets naturbetesmarker. I fukthedar växer borsttåg tillsammans klockljung och ibland med andra rödlistade arter som granspira och klockgentiana precis som i Nedraryd.

Borsttåg är klassad som nära hotad (NT). Arten har minskat och de största hoten är igenväxning p.g.a. att hävden upphör, ökad näringsbelastning och förändrad hydrologi genom dikning/torrläggning.

Skötselåtgärderna i Nedraryd är:

- i första hand hävd genom bete eller slätter,
- röjning av igenväxningsvegetation och återkommande underhåll.

5 Specifika mål och skötselåtgärder för planeringsområdena

Naturresevatet har delats in i 6 olika planeringsområden, med sina specifika mål och skötsel, numrerade från 5.1 till 5.6, se nedan. Ett planeringsområde kan vara uppdelat i flera delområden numrerade från t.ex. D1-1 och framåt, se nedan och bilaga 5.

Planeringsområden:

- 5.1 Trädklädd och öppen betesmark söder om vägen (9,93 ha)
- 5.2 Trädklädd och öppen betesmark norr om vägen (6,56 ha)
- 5.3 Slåttermark (2,38 ha)
- 5.4 Åkermark (2,41 ha)
- 5.5 Åkerholmar (0,19 ha)
- 5.6 Övrig mark (0,20 ha)

Totalarealen inom reservatsområdet utgörs alltså av 21,67 ha.

5.1 Trädklädd och öppen betesmark söder om vägen (9,93 ha)

Naturtyper: Fukthedar med klockklung (4010), Ris- och gräsheddar nedanför trädgränsen (4030), Artrika stagg-gräsmarker nedanför trädgränsen (6230), Artrika silikatgräsmarker nedanför trädgränsen (6270), Öppna svagt välvda mossar, fattigkärr och intermediära kärr och gungflyn - kärr och gungflyn (7142) och Trädklädda betesmarker (9070)

Delområde	Nuvarande trädslag	Mål, trädslag	Areal (ha)
D1-1	Endominerad betesmark med björk, ek och sly	Endominerad betesmark med ek	1,93
D1-2	Ekdominerad betesmark med en och sly	Ekdominerad betesmark med enstaka en	1,54
D1-3	Sluten lövdominerad skog, främst björk, sly och gran	Öppen trädklädd betesmark med äldre lövträd	0,60
D1-4	Blandskog av ek och lövträd	Betesmark med ek och lövträd	1,28
D1-5	Betesmark med al och lind	Betesmark med al och lind	0,93
D1-6	Betesmark med lövträd	Betesmark med lövträd	1,07
D1-7	Lövsumpskogsdung	Betad lövsumpskogsdung	0,62
D1-8	Granskog	Öppen lövdominerad betesmark, förutom en grandunge	0,65
D1-9	Trädlös delvis slybevuxen betesmark	Trädlös betesmark	1,31

Beskrivning av delområdena



Figur 7. Endominerad betesmark. Ett av de artrikaste områdena med bl.a. klockgentiana och granspira.

Delområde D1-1 har en varierad struktur av träd och buskar men domineras av en. Det är en relativt flack mark och i trädskiktet finns främst yngre björk och ek samt sly. Det är en mycket mager mark med hävdgynnad flora och fauna som historiskt sett varit betesmark.



Figur 8. Ekdominerad betesmark.

Delområde D1-2 utgörs av en något kuperad betesmark med stort inslag av äldre lövträd av främst ek, buskar och sly. I buskskiktet dominerar en. Äldre träd i området är värdefulla.



Figur 9. Sluten lövdominerad skog.

Delområde D1-3 är idag ganska slutet och utgörs idag av en relativt flack skogsmark med ett blandat inslag av lövträd, gran, björk och sly. Äldre träd i området är värdefulla.



Figur 10. Blandskog av ek och lövträd. Området fortsätter i bakgrunden i figuren.

Delområde D1-4 utgörs av en något kuperad betesmark med stort inslag av äldre lövträd, buskar och sly. Äldre träd i området är värdefulla.



Figur 11. Betesmark med al och lind.

Delområde D1-5 utgörs av en fuktig, relativt flack och öppen betesmark med inslag av äldre lövträd av främst al och lind. Här finns även gran, buskar och sly.



Figur 12. Betesmark med lövträd.

Delområde D1-6 är en något kuperad, relativt öppen betesmark med inslag av äldre lövträd av främst al. Här finns även gran, buskar och sly. Värdefullt är inslaget av äldre al.



Figur 13. Lövsumpskogen i bakgrunden.

Delområde D1-7 består av en flack lövsumpskog som främst domineras av al men även en hel del björk och gran.



Figur 14. I bakgrunden syns ett av granskogsområdena.

Delområde D1-8 utgörs av tre, separata, granskogsområden som idag är täta, slutna och i stort sett saknar markvegetation.



Delområde D1-9 består av gammal åkermark. Området är fortfarande öppet men på sina håll börjar sly och gran växa in.

Figur 15. Trädlös betesmark med sly som ska röjas bort.

Gemensamt för de olika delområdena är att de vuxit igen ganska rejält med främst björksly, men även sly av diverse andra trädslag, och gran och andra träd på sina håll. Anledningen till detta är den svaga hävden som pågått under minst 10 år.

Målindikatorer

Areal naturtyper

- Arealen fukthed med klockljung (4010), ska ha en utbredning på minst 0,47 ha.
- Arealen ris- och gräshedar nedanför trädgränsen (4030), ska ha en utbredning på minst 1,19 ha.
- Arealen artrika stagg-gräsmarker nedanför trädgränsen (6230), ska ha en utbredning på minst 0,44 ha.
- Arealen artrika silikatgräsmarker nedanför trädgränsen (6270) ska ha en utbredning på minst 0,19 ha.
- Andelen öppna svagt välvda mossar, fattigkärr och intermediära kärr och gungflyn – intermediära kärr och gungflyn (7142), ska ha en utbredning på minst 0,27 ha.
- Arealen trädklädda betesmarker (9070) ska ha en utbredning på minst 5,56 hektar.

Ekologiska strukturer och funktioner

- Hela området ska vara präglad av bete och där vegetation uppträder ska den domineras av hävdgynnade arter som är typiska för slåtter- och/eller betesmarker vilket innebär att inslaget av konkurrenskraftiga och näringsgynnade ohävdsarter så som t.ex. vecketåg, hundkex, nässlor och älgört ska vara ringa,
- Varierad olikåldrig struktur i träd- och buskskikt med gamla spärrgreniga träd som röjs fram så de får solbelysta stammar,
- Lind, asp och ek ska genomgående gynnas där de förekommer,
- Täckningsgraden av träd och buskar, som inte är av igenväxningskaraktär, ska inte överstiga 30 % inom den endominerade betesmarken, delområde D1-1,

- Stående och liggande död ved samt träd med mulm och hackspettbohål ska förekomma och gynnas vid återkommande röjningar, förutom i område D1-7 där död ved enbart gynnas av beteshävd och andra naturliga störningar,
- Minst fem yngre träd, med en stam i storlek av minst en mans underarm, av lind, lönn och/eller björk, ska ha nyhamlats inom en femårsperiod och ska sedan hamlas ca. vart femte år,
- Bärande träd och buskar samt ett varierat buskskikt där en dominerar ska gynnas men där enen står tätt i delområde D1-1 ska även en röjas bort,
- Brynmiljöer är viktiga och man bör sträva efter att skapa täta respektive glest trädbevuxna delar för att få variationen i solexponerade och mer vindskyddade miljöer,
- Gran, björk, sly och annan igenväxningsvegetation ska inte tillåtas ta överhanden och breda ut sig på naturtypernas öppnare delar eller skada de biologiskt gamla och värdefulla träden i området. Björk, sly och annan igenväxningsvegetation ska förekomma i ringa omfattning. Om gran finns i området så bör det finnas i mycket ringa omfattning eller i form av död ved, förutom den grandunge, omgiven av betesmark inom delområde D1-8, som lämnas för fri utveckling, enbart påverkad av betesdjurens hävd,
- Den trädlösa betesmarken, delområde D1-9, ska vara just öppen, alltså i huvudsak ha avsaknad av träd och buskar,
- Främmande trädarter och andra invasiva arter, t.ex. jätteloka, jättebalsamin etc., ska inte finnas i området.

Typiska arter

- I naturtypen fukthed med klockljung (4010) ska det finnas minst 2 typiska arter per provyta. De typiska arterna som finns i området är granspira och borsttåg.
- I naturtypen ris- och gräshedar nedanför trädgränsen (4030) ska det finnas minst 2 typiska arter per provyta. De typiska arterna som finns i området är slåttergubbe, vårstarr, stagg och pillerstarr.
- I naturtypen artrika stagg-gräsmarker nedanför trädgränsen (6230) ska det finnas minst 2 typiska arter per provyta. De typiska arterna som finns i området är granspira, slåttergubbe, stagg och ängsvädd.
- I naturtypen artrika silikatgräsmarker nedanför trädgränsen (6270) ska det finnas minst 2 typiska arter per provyta. De typiska arterna som finns i området är kattfot, jordtistel, jungfrulin, slåttergubbe och svartkämpar.
- Den ingående naturtypen öppna svagt välvda mossar, fattigkärr och intermediära kärr och gungflyn – kärr och gungflyn (7142) saknar typiska arter.
- I naturtypen trädklädda betesmarker (9070) ska det finnas minst 2 typiska arter per provyta. De typiska arterna som finns i området är ekorrbär, gökärt, ängsvädd, höskallra, ärenpris, stagg, slåttergubbe och liten blåklocka.
- Förekomsten av rödlistade eller av andra skäl skyddsvärda växt- och djurarter ska bevaras och utvecklas, så att de kan bibehållas i långsiktigt livskraftiga populationer.

Skötselåtgärder

Istandsättningsåtgärder

- Bete med nötkreatur och häst mellan 1 maj och 15 november med undantag för delområdena D1-5, D1-6 och D1-7 där bete får ske året runt. Undantag utgör också delområde D1-1 som är betesfredat till och med 31 juli, här får bara betas mellan 1 augusti och 15 november. I ett restaureringsskede, under 2018 och 2019, får delområde D1-1 dock betas mellan 1 maj till 15 november, för att först från år 2020 betesfredas. Vid behov får naturvårdsförvaltaren bestämma att andra naturvårdsåtgärder så som slåtter och naturvårdsbränning samt om ett visst djurslag ska beta eller ytterligare betesfredning får ske inom området,
- Skapa bar jord genom att göra mindre markblottor, max 1 x 1 m, inom den endominerade betesmarken, delområde D1-1 för att gynna främst klockgentiana och granspira,
- Avverkning av främst gran och björk och röjning av sly i flera delområden men mest slutet är det i delområdena D1-3, D1-4, och D1-8 som bör prioriteras och öppnas upp rejält. Undantag utgör det granområde inom D1-8 som omges av betesmark. Detta område lämnas för fri utveckling och som skydd för djuren. Om maskiner används bör marken vara tjälad,
- I samband med avverkning skapas död ved genom att man lämnar kvar en hel del stående och liggande död ved i området. Detta kan ske genom att man t.ex. topphugger träd, ringbarkar eller på olika sätt skadar träden m.m. Mindre busk- och röjupplag från röjningar får eldas på lämpliga platser som saknar hävdgynnad flora, t.ex. nyligen röjda ytor. Område D1-7 lämnas orört och här gynnas död ved enbart genom betesdjurens hävd och naturliga störningar,
- I samband med avverkning och röjning sparas och friställs gamla, äldre lövträd, främst lind, asp och ek, samt bärande träd- och buskar och, så långt möjligt, skapas en varierad bestånds- och åldersstruktur,
- För att garantera förnygring av träd i de olika delområdena kan det bli nödvändigt att skydda enskilda plantor eller delar av området mot viltbetesskador genom skyddsstängsling alternativt kan det i framtiden bli nödvändigt att plantera ersättningsträd, som kräver skyddsstängsling, till de äldre träden,
- Inom en femårsperiod bör minst fem lämpliga träd, med en stam i storlek av minst en mans underarm, av lind, lönn och/eller björk, ha nyhamlats inom området,
- Inom delområde D1-5 och D1-6 bör äldre al och lind samt andra äldre lövträd frihuggas,
- Inom delområde D1-1 bör inte bara björk och sly utan till viss del även en röjas bort.

Underhållsåtgärder

- Underhåll av stängsel,
- Hävd med nötkreatur och häst,
- Röjning av igenväxningsvegetation,
- Utföra naturvårdsåtgärder, t.ex. naturvårdsbränning, slåtter, skapa bar jord och tillskapande av död ved, vid behov för att gynna rödlistade och sällsynta arter i området,
- Hamling ca. vart femte år.

5.2 Trädklädd betesmark norr om vägen (6,56 ha)

Naturtyper: Fuktängar med blååtel eller starr (6410), Trädklädda betesmarker (9070)

Delområde	Nuvarande trädslag	Mål, trädslag	Areal (ha)
D2-1	Lövskog av främst ek, lind och asp, inslag av sly, björk	Trädklädd betesmark av främst ek, lind och asp	0,95
D2-2	Lövskog av främst björk, gran och sly	Trädklädd betesmark av främst ek, lind och asp	1,11
D2-3	Fuktig lövskog av främst björk och al, inslag av barrträd	Trädklädd, fuktig betesmark med främst lövträd	0,13
D2-4	Ekskogsdunge	Betad ekskogsdunge	0,62
D2-5	Barrskog	Barrdominerad betesmark	0,88
D2-6	Slybevuxen hyggesmark	Öppen betesmark med lövträd	0,44
D2-7	Delvis igenvuxen trädlös betesmark	Trädlös betesmark	2,43

Beskrivning av delområdena



Figur 16. Lövskog av främst ek, lind och asp.

Delområde D2-1 utgörs av ett delvis kuperat och stenigt lövskogsområde med stort inslag av värdefulla träd som ek, lind och asp. Det finns också inslag av sly, björk och någon gran.



Figur 17. Lövskog av främst björk, gran och sly.

Delområde D2-2 består av ett stenigt och något kuperat skogsområde med främst björk, gran och sly men även med inslag av medelålders till äldre ek, lind och asp. I området finns även hassel och apel.



Figur 18. Fuktig lövskog av främst björk och al.

Delområde D2-3 utgörs av ett mindre, flackt, fuktigt område bestående av främst björk men även al och med inslag av tall, gran och sly. Äldre lövträd i området är värdefulla.



Figur 19. Ekskog.

Delområde D2-4 utgörs av kuperad äldre ekskog, med inslag av bl.a. lind och med undervegetation av sly.



Figur 20. Barrskogen syns i bakgrunden.

Delområde D2-5 utgörs av en kuperad, stenig, tät barrskog. Värdefulla träd i området är äldre barrträd.



Figur 21. Slybemängd hyggesmark.

Delområde D2-6 är en slybemängd tidigare hyggesmark med få inslag av äldre träd i form av björk, asp och tall.



Figur 22. Öppen, trädlös betesmark.

Delområde D2-7 utgörs av gammal åkermark med, på sina ställen, tydliga åkerterasser. Området är fortfarande till största delen öppet men här och var finns gamla lövträd och hassel.

Gemensamt för de olika delområdena är att de vuxit igen ganska rejält med främst björksly, men även sly av diverse andra trädslag, och gran och andra träd. Anledningen till detta är den svaga hävden som pågått under minst 10 år.

Målandikatorer

Areal naturtyper

- Arealen fuktängar med blååtäl eller starr ska ha en utbredning på minst 0,42 ha.
- Hela området bör bli Natura 2000-naturtyp och bör då utvecklas till trädklädda betesmarker (9070) som då ska ha en utbredning på minst 6,14 ha.

Ekologiska strukturer och funktioner

- Hela området ska vara präglad av bete och där vegetation uppträder ska den domineras av hävdgynnade arter som är typiska för slåtter- och/eller betesmarker vilket innebär att inslaget av konkurrenskraftiga och näringsgynnade ohävdarter så som t.ex. veketåg, hundkex, nässlor och älgört ska vara ringa,
- Varierad olikåldrig struktur i träd- och buskskikt med gamla spärrgreniga träd som röjs fram så de får solbelysta stammar,
- Lind, asp och ek ska genomgående gynnas där de förekommer,
- Varierad olikåldrig struktur i träd- och buskskikt med gamla, hävdpräglade, spärrgreniga träd, och yngre träd,
- Stående och liggande död ved samt träd med mulm och hackspettbohål ska förekomma och gynnas vid återkommande röjningar. I område D2-4 friställer man enbart de äldre spärrgreniga träden, i övrigt lämnas området orört där död ved enbart gynnas av beteshävd och andra naturliga störningar,
- Minst fem yngre träd, med en stam i storlek av minst en mans underarm, av lind, lönn och/eller björk, ska ha nyhamlats inom en femårsperiod och ska sedan hamlas ca. vart femte år,
- Bärande träd och buskar samt ett varierat buskskikt där hassel dominerar ska gynnas men på sina ställen bör även hassel huggas bort,
- Brynmiljöer är viktiga och man bör sträva efter att skapa täta respektive glest trädbevuxna delar för att få variationen i solexponerade och mer vindskyddade miljöer,
- Gran, björk, sly och annan igenväxningsvegetation ska inte tillåtas ta överhanden och breda ut sig på naturtypernas öppnare delar eller skada de biologiskt gamla och värdefulla träden i området. Björk, sly och annan igenväxningsvegetation ska förekomma i ringa omfattning. Om gran finns i området så bör det finnas i mycket ringa omfattning eller i form av död ved, förutom i delområde D2-5 där gran får finnas,
- Den trädlösa betesmarken, delområde D2-7, ska vara just öppen, alltså i huvudsak ha avsaknad av träd och buskar, men spara äldre bärande träd och buskar som funnits länge på platsen,
- Främmande trädarter och andra invasiva arter, t.ex. jätteloka, jättebalsamin etc., ska inte finnas i området.

Typiska arter

- I naturtypen fuktängar med blååtäl eller starr (6410) ska det finnas minst 2 typiska arter per provruta. De typiska arterna som finns i området är hirsstarr, smörbollar och gökblomster.
- I naturtypen trädklädda betesmarker (9070) ska det finnas minst 2 typiska arter per provruta. De typiska arterna som finns i området är ekorrbar, gökärt, ängsvädd, höskallra, ärenpris, stagg, slåttergubbe och liten blålocka.

- Förekomsten av rödlistade eller av andra skäl skyddsvärda växt- och djurarter ska bevaras och utvecklas, så att de kan bibehållas i långsiktigt livskraftiga populationer.

Skötselåtgärder

Istandsättningsåtgärder

- Bete med nötkreatur och häst mellan 1 maj och 15 november. Vid behov får naturvårdsförvaltaren bestämma att andra naturvårdsåtgärder så som slåtter och naturvårdsbränning samt betesfredning får ske inom området,
- Avverkning av främst gran och björk och röjning av sly i främst delområdena D2-1 och D2-2 som bör prioriteras och öppnas upp rejält. Om maskiner används bör marken vara tjälad,
- I samband med avverkning skapas död ved genom att man lämnar kvar en hel del stående och liggande död ved i området. Detta kan ske genom att man t.ex. topphugger träd, ringbarkar eller på olika sätt skadar träden m.m. Mindre busk- och röjupplag från röjningar får eldas på lämpliga platser som saknar hävdgynnad flora, t.ex. nyligen röjda ytor. Område D2-4 friställs de äldre spärrgreniga träden, i övrigt lämnas området orört och död ved gynnas enbart genom betesdjurens hävd och naturliga störningar,
- I samband med avverkning och röjning sparas och friställs gamla, äldre lövträd, främst lind, asp och ek, samt bärande träd- och buskar och, så långt möjligt, skapas en varierad bestånds- och åldersstruktur,
- För att garantera förnygring av träd i de olika delområdena kan det bli nödvändigt att skydda enskilda plantor eller delar av området mot viltbetesskador genom skyddsstängsling alternativt kan det i framtiden bli nödvändigt att plantera ersättningsträd, som kräver skyddsstängsling, till de äldre träden,
- Inom en femårsperiod bör minst fem lämpliga träd, med en stam i storlek av minst en mans underarm, av lind, lönn och/eller björk, ha nyhamlats inom området,
- Inom delområde D2-5 ska man enbart hugga ut enstaka barrträd och björk men spara äldre barrträd så det skapas ljusluckor och dungar, där djuren kan ta skydd, i området,
- Inom delområde D2-6 ska slyet röjas bort till förmån för bete. När sly åter spirar ska man gynna bärande träd och buskar samt ek, lind och asp.

Underhållsåtgärder

- Underhåll av stängsel,
- Hävd med nötkreatur och häst,
- Röjning av igenväxningsvegetation,
- Utföra naturvårdsåtgärder, t.ex. naturvårdsbränning och tillskapande av död ved, vid behov för att gynna rödlistade och sällsynta arter i området,
- Hamling ca. vart femte år.

5.3 Slåttermark (2,38 ha)

Naturtyper: Fukthedar med klockljung (4010), Fuktängar med blååtel eller starr (6410), Öppna svagt välvda mossar, fattigkärr och intermediära kärr och gungflyn – kärr och gungflyn (7142), Trädklädda betesmarker (9070)

Delområde	Nuvarande markanvändning	Mål, markanvändning	Areal (ha)
D3-1	Svagt hävdad slåttermark	Välhävdad slåttermark	2,38

Beskrivning av området



Figur 23. Svagt hävdad slåttermark.

förutom en del yngre sly.

Delområde D3-1 utgörs av en flack, öppen och fuktig mark som har visst inslag av främst björk, al, salixarter och pors i väster utmed ån och i de norra delarna. Historiskt sett har detta område varit slåttermark. Under de, minst 10, senaste åren har hävden varit svag och främst norra delen växt igen en del. Den södra delen är fortfarande öppen, förmodligen mycket p.g.a. de årliga översvämningarna,

Målindikatorer

Areal naturtyper

- Arealen fukthedar med klockljung (4010), ska ha en utbredning på minst 0,21 ha.
- Arealen fuktängar med blååtel eller starr (6410) som har en utbredning på 1,0 ha ska utökas på bekostnad av våtmark-icke natura-naturtyp (7999) till en totalareal på 1,35 ha. Detta sker när våtmarken utvecklats de kvalitéer som krävs för att klassas som fuktäng.
- Arealen öppna svagt välvda mossar, fattigkärr och intermediära kärr och gungflyn (7142) ska ha en utbredning på minst 0,65 ha.
- Arealen trädklädda betesmarker (9070) ska ha en utbredning på minst 0,17 ha.

Ekologiska strukturer och funktioner

- Hela området ska vara präglad av slåtter, som sker mellan 15 juli och 1 september med lie eller knivslåtterbalk, och området ska domineras av hävdgynnade arter som är typiska för slåtter- och/eller betesmarker, vilket innebär att inslaget av konkurrenskraftiga och näringsgynnade ohävsarter så som t.ex. vecketåg, hundkex, nässlor och älgört ska vara ringa,

- Slåttermarken ska i stort sett hållas öppen med enstaka inslag av björk, al, salixarter och pors utmed ån i väster. Träd- och buskskikt ska som regel vara begränsat till ån i väster och till norra delen av området och vara gruppvis utställda,
- Naturtyperna i området säkerställs genom hävden och den påverkan som de årliga översvämningarna har i området vilket skapar en, livgivande, fuktig miljö av god vattenkvalitet,
- Barrträd får inte finnas i området, med undantag för gamla träd eller i form av död ved,
- Yngre björk, sly och annan igenväxningsvegetation ska förekomma i ringa omfattning,
- Främmande trädarter och andra invasiva arter, t.ex. jätteloka, jättebalsamin etc., ska inte finnas i området.

Typiska arter

- I naturtypen fukthed med klockljung (4010) ska det finnas minst 2 typiska arter per provruta. De typiska arterna som finns i området är granspira och borsttåg.
- I naturtypen fuktängar med blååtäl eller starr (6410) ska det finnas minst 2 typiska arter per provruta. De typiska arterna som finns i området är hirsstarr, smörbollar och gökblomster.
- Den ingående naturtypen öppna svagt välvda mossar, fattigkärr och intermediära kärr och gungflyn – kärr och gungflyn (7142) saknar typiska arter.
- I naturtypen trädklädda betesmarker (9070) ska det, i stort, finnas minst 2 typiska arter per provruta. De typiska arterna som finns i området är ekorrbar, gökärt, ängsvädd, höskallra, ärenpris, stagg, slåttergubbe och liten blåklocka..
- Förekomsten av rödlistade eller av andra skäl skyddsvärda växt- och djurarter ska bevaras och utvecklas, så att de kan bibehållas i långsiktigt livskraftiga populationer.

Skötselåtgärder

Iståndsättningsåtgärder

- Naturvårdsbränning bör ske år 1 och 2 för att underlätta kommande slätter samma år,
- Slätterhävden, som sker mellan 15 juli och 1 september med lie eller knivslätterbalk, ska prägla området. Vid behov får naturvårdsförvaltaren bestämma att andra naturvårdsåtgärder så som bete med nötkreatur och häst samt naturvårdsbränning får ske inom området,
- Träd- och buskskiktet bör begränsas genom att avverka och röja främst, björk och al, i norra delen så att träd- och buskskikt blir gruppvis utställt. Även utmed ån i väster kan björk, al, salixarter och pors behöva begränsas.

Underhållsåtgärder

- Underhåll av stängsel,
- Hävd med slätter,
- Röjning av igenväxningsvegetation,
- Utföra naturvårdsåtgärder, t.ex. naturvårdsbränning och bete eller efterbete med nötkreatur och häst, vid behov för att gynna rödlistade och sällsynta arter i området eller för att tillse en god hävd.

5.4 Åkermark (2,41 ha)

Delområde	Nuvarande markanvändning	Mål, markanvändning	Areal (ha)
D4-1	Betad åkermark	Dynamisk, allmogeåker, bete på åkermark, ev. trädesåker	2,41

Beskrivning av delområdena



Delområde D4-1 utgörs av relativt flacka åkermarker som betats under lång tid.

Figur 24. Åkermarken med gården i bakgrunden.

Målindikatorer

Areal naturtyper

- Finns inga Natura 2000-naturtyper utan området utgörs av kultiverad betesmark (6911). Målet med området, som inte är kopplat till någon Natura 2000-naturtyp, redovisas här under målindikatorer.

Ekologiska strukturer och funktioner

- Området kommer att vara öppet och åkerbruket ska vara dynamiskt. Det innebär att delytor kommer att bedrivas som allmogeåker med hotade åkergräs, delytor kommer att bedrivas som bete på åkermark och delytor kommer ev. att bedrivas som åkerbruk i träda. Ett slags rotationsåkerbruk. Hotade arter av åkergräs kan aktivt sås in tillsammans med grödan eller tillåtas etablera sig spontant. Förvaltare, markägare och arrendator samråder om hur åkerbruket bedrivs,
- Där allmogeåker bedrivs domineras grödan av hotade åkergräs och gammal spannmålsgröda,
- Barrträd, björk och annan igenväxningsvegetation får inte finnas i området,
- Markvegetationen, där allmogeåker inte förekommer, ska domineras av hävdgynnade arter och inslaget av konkurrenskraftiga och näringsgynnade ohävdarter så som t.ex. veketåg, hundkex, nässlor och älgört ska vara ringa.

Typiska arter

- Förekomsten av rödlistade eller av andra skäl skyddsvärda växt- och djurarter ska bevaras och utvecklas, så att de kan bibehållas i långsiktigt livskraftiga populationer.

Skötselåtgärder

Istandsättningsåtgärder

- Bete med nötkreatur och häst mellan 1 maj och 15 november på delytor.
- Åkerbruk för att skapa allmogeåker på andra delytor med insådd av gammal spannmålsgröda och ev. insådd av hotade åkerogräs, titta först på vad som kommer upp ur fröbanken. Ev. trädesåker på vissa delytor. Förvaltare, markägare och arrendator samråder om hur åkerbruket bedrivs inom ovanstående ramar,
- Stängsla och fällindela marken för att skydda allmogeåker från bete.

Underhållsåtgärder

- Underhåll av stängsel,
- Dynamiskt åkerbruk enligt ovan med allmogeåker etc.,
- Røjning av ev. igenväxningsvegetation,
- Utföra andra naturvårdsåtgärder såsom putsning, slåtter och naturvårdsbränning, vid behov för att gynna rödlistade och sällsynta arter i området eller för att tillse en god hävd.

5.5 Åkerholmar (0,19 ha)

Delområde	Nuvarande markanvändning	Mål, markanvändning	Areal (ha)
D5-1	Åkerholmar	Åkerholmar	0,19

Beskrivning av delområdena



Delområde D5-1 utgörs av åkerholmar med värdefulla träd av bl.a. ek, lind och asp. De har funnits under lång tid och det är viktigt att de finns kvar.

Figur 25. En av åkerholmarna.

Målindikatorer

Areal naturtyper

- Finns inga Natura 2000-naturtyper utan området utgörs av åkerholme under 0,25 ha (1939). Målet med området, som inte är kopplat till någon Natura 2000-naturtyp, redovisas här under målindikatorer.

Ekologiska strukturer och funktioner

- Området lämnas orört så långt det är möjligt för fri utveckling. Det innebär att ingen avverkning av träd, röjning eller bortstädning av död ved får ske i området,
- Det bör finnas stående och liggande död ved samt träd med mulm och hackspettbohål skapat genom naturliga störningar,

- Inom en femårsperiod ska det finnas minst två yngre träd, med en stam i storlek av minst en mans underarm, av lind, lönn och/eller björk som nyhamlats inom området,
- Området får vid behov vara påverkat av bete med nötkreatur och häst men inslaget av konkurrenskraftiga och näringsgynnade ohävdarter så som t.ex. vecketåg, hundkex, nässlor och älgört ska vara ringa. Förvaltare samråder med markägare och arrendator i frågan om området får betas eller ej,
- Främmande trädarter och andra invasiva arter, t.ex. jätteloka, jättebalsamin etc., ska inte finnas i området.

Typiska arter

- Förekomsten av rödlistade eller av andra skäl skyddsvärda växt- och djurarter ska bevaras och utvecklas, så att de kan bibehållas i långsiktigt livskraftiga populationer.

Skötselåtgärder

Iståndsättningsåtgärder

- Området lämnas orört så långt det är möjligt för fri utveckling. Det innebär att ingen avverkning av träd, röjning eller bortstädning av död ved får ske i området,
- Inom en femårsperiod ska minst två lämpliga träd, med en stam i storlek av minst en mans underarm, av lind, lönn och/eller björk, ha nyhamlats inom området.

Underhållsåtgärder

- Hamling ca. vart femte år,
- Vid behov får nötkreatur och häst ha tillgång till området mellan 1 maj och 15 november,
- Vid behov får naturvårdsåtgärder, t.ex. tillskapande av död ved, utföras för att gynna rödlistade eller hotade arter i området.

5.6 Övrig mark (0,20 ha)

Naturtyper: Vattendrag med flytbladsvegetation eller akvatiska mossor (3260)

Delområde	Nuvarande markanvändning	Mål, markanvändning	Areal (ha)
D6-1	Öppet vatten av sämre vattenkvalitet.	Öppet vatten av bättre vattenkvalitet.	0,20

Beskrivning av delområdena



Delområde D6-1 utgörs av naturtypen vattendrag med flytbladsvegetation eller akvatiska mossor (3260) samt icke natura-naturtyp. Denna mark utgörs i princip av den öppna vattenytan i Rönnebodaån.

Figur 26. Övrig mark utgörs i princip av Rönnebodaåns vatten.

Rönnebodaån, Bivarödsån med dess avrinningsområde till Helgeå, är ett vattendrag med en mycket vacker och skyddsvärd natur med ett stort antal nyckelbiotoper. Markanvändningen inom avrinningsområdet är främst skogsmark och jordbruksmark. De hotade fiskarterna grönlång (NT), sandkrypare (NT) och lax (VU) finns på ett flertal platser liksom den sällsynta ormbunksväxten safsa.

Målandikatorer

Areal naturtyper

- Arealen vattendrag med flytbladsvegetation eller akvatiska mossor (3260) ska utgöras av minst 0,15 ha. Övrig mark är icke natura 2000-naturtyp.

Ekologiska strukturer och funktioner

- Den ekologiska statusen på vattendraget ska minst uppnå god ekologisk status. d.v.s. att de biologiska parametrarna uppnår minst god status. Den hydromorfologiska statusen bör dock eftersträva bättre än god status,

- De vattenkemiska förhållandena bör uppnå minst god status speciellt med avseende på näringsämnen och grumlande partiklar. Grundvattnet ska uppnå god kvantitativ och kvalitativ status,
- Vattenuttagen och dess påverkan på grundvattentillförseln och vattentillgången i ån behöver undersökas och åtgärdas,
- Död ved i vattendrag utgör viktiga strukturer och därför skall död ved lämnas kvar i Rönnebodaån.

Typiska arter

- Förekomsten av rödlistade eller av andra skäl skyddsvärda växt- och djurarter ska bevaras och utvecklas, så att de kan bibehållas i långsiktigt livskraftiga populationer.

Skötselåtgärder

Åtgärder behövs för att förbättra vattenkvaliteten i Rönnebodaån. Problemen i ån handlar främst om brunifiering, färgning, av vattnet, och försurning med ett pH lägre än 5.0 under åtminstone del av året men även fysisk påverkan i form av flödesförändringar, vandringshinder och otillräckliga skyddszoner visar senaste undersökningen från 2014. Under 2014 gjordes alltså en kontroll av vattenkvaliteten i Bivarödsåns avrinningsområde som utmynnade i förslag på åtgärder. Undersökningen beställdes av Vattenriket, Kristianstad kommun, finansierades av LEADER och utfördes av Naturvårdsingenjörerna AB.

Numera jobbar vattenriket inom ramen för sitt HAV-projekt med frågan och där kommer man bl.a. arbeta för bättre vattenkvalité i Bivarödsån som ett delprojekt i ett större projekt som syftar till att skapa bättre balans i Helgeå och Hanöbukten.

De åtgärder som främst behövs inom Bivarödsåns avrinningsområde till Helgeå är:

- återskapning av alsumpskog och anläggning av våtmarker och översvämningsszoner för att långsiktigt minska effekterna av löst organiskt material som TOC, humus och för flödesutjämning,
- fortsatt kalkning för att motverka negativa effekter av försurningen,
- fortsatta åtgärder mot vandringshinder för att förbättra framkomligheten för fisk,
- fortsatt uppföljning av ovanstående åtgärder för att fortsätta förbättra och sedan bibehålla vattenkvalité i framtiden.

I Nedraryd bör främst den årliga slåtter på slåttermarken, mellan den 15 juli och 1 september, gynna strukturen och funktionen även inom naturtypen vattendrag med flytbladsvegetation eller akvatiska mossor (3260).

6 Friluftsliv

Syftet med anläggningarna för friluftslivet inom naturreservatet är att tillgodose allmänhetens intresse av att utnyttja området. Utvecklingen av friluftslivet och besöksanläggningarna ska dock ske utifrån att inga natur- eller kulturhistoriska värden skadas. Vissa aktiviteter är därför förbjudna i reservatet: eldning utom i sprit- och gasolkök, cykling, framförande av motorfordon och medförande av hund som inte är kopplad.

För att nå området, från t.ex. Malmö och Kristianstad kan man ta tåget till Osby station. Men från Osby station blir det svårare att ta sig till reservatet utan bil. Regionbuss 539 kör mellan Osby och Lönsboda men den stannar enbart utmed väg 15, en bra bit ifrån reservatet. Från hållplats Rönnebodaån kan man i så fall ta sig en god promenad på ungefär 5 km så når man reservatet. Alternativt tar man bilen och från Osby kör man då enklast väg 15 österut, svänger vänster i Boalt, passerar snart Kräbbleboda och i T-korsningen i Övraryd kör man rakt fram och när man passerat över Rönnebodaån så kommer man in i reservatet som är skyltat till parkering på höger sida. Från Osby till reservatparkeringen tar det ca. 20 minuter att köra bil.

6.1 Tillgänglighet, parkering och informationsskyltar



Figur 27. Här kommer att bli parkering och informationsplats.

Mål:

- Det ska finnas en informationsskylt, se bilaga 6,
- Det ska finnas en parkeringsplats, se bilaga 6.

Skötselåtgärder:

- Förvaltaren ansvarar för att anlägga och underhålla informationsskylt och parkeringsplats.

6.2 Vägvisning

Mål:

- Minst en vägvisningsskylt med upplysning om reservatet ska finnas i Boalt där väg 15 svänger av mot Kräbbleboda och Övraryd.

Skötselåtgärder:

- Förvaltaren ansvarar för kontakten med Trafikverket.

6.3 Vägar, stigar, leder och stängselövergångar

Mål:

- Brukningsväg som enbart används för åkerbruk och djurtillsyn, se bilaga 6.
- Vandringsled genom reservatet, se bilaga 6.
- Stängselövergångar, åtminstone 5 st., se bilaga 6.

Skötselåtgärder:

- Förvaltaren ansvarar för iordningsställande och underhåll av brukningsväg, vandringsled och stängselövergångar. Vid behov kan nya leder, stigar eller stängselövergångar anläggas av förvaltaren eller med förvaltarens medgivande om det behövs för friluftsliv, rekreation, utbildning. Detta ska i så fall ske utan att områdets bevarandevärden skadas på ett betydande sätt. Leder och stigar ska markeras.

6.4 Renhållning och sanitära anordningar

Det finns idag inga renhållnings- eller sanitära anordningar för allmänheten. Om naturvårdsförvaltaren bedömer att det finns behov för det kan man komplettera med detta framöver.

6.5 Eldning

Det är idag inte tillåtet att göra upp eld men man får elda i sprit- och gasolkök. Om naturvårdsförvaltaren bedömer att det finns behov för eldstad/eldstäder framöver kan man komplettera med detta.

7 Jakt och fiske

Inga inskränkningar finns i jakträtten. Enligt föreskrifterna för reservatet får jaktorn inte uppföras men man får använda mobila jaktorn. Viktigt är dock att inga mobila jaktorn eller dylikt får placeras under eller invid luftledning. Det är inte tillåtet att utfodra vilt. Fisket regleras inte i reservatsbeslutet.

8 Utmärkning av naturreservatets gräns

Gränsutmärkning ska utföras enligt Naturvårdsverkets anvisningar snarast efter att beslut om bildande av naturreservat har vunnit laga kraft. Gränsmarkeringar underhålls och förnyas vid behov. Miljövänligt material eftersträvas för gränsutmärkningsstolpar och skyltar.

9 Tillsyn

Länsstyrelsen ansvarar för regelbunden tillsyn av reservatet.

10 Dokumentation och uppföljning

10.1 Uppföljning av bevarandemål och skötselåtgärder

Uppföljning av bevarandemål ska ske i enlighet med de anvisningar som Naturvårdsverket utfärdar. Arter och biotoper som omfattas av åtgärdsprogram följs upp enligt riktlinjer i respektive åtgärdsprogram. Skötseln av naturreservatet följs upp kontinuerligt så att bevarandemål och syfte med naturreservatet uppnås. Länsstyrelsen ansvarar för uppföljning och avrapportering av skötselåtgärder.

10.2 Revidering av skötselplanen

Skötselplanen gäller tills vidare, dock kan uppföljning av bevarandemålen medföra att skötselåtgärder måste anpassas efter ny kunskap.

10.3 Uppföljning av kostnader

Görs årligen av den som enligt avtal ansvarar för skötseln, avrapportering ska ske till Länsstyrelsen årligen.

11 Kostnadsansvar och prioriteringar

En sammanfattning av de skötselåtgärder som är föreslagna i skötselplanen samt kostnadsansvar och prioriteringsordning redovisas nedan i Tabell 2.

Tabell 2 Sammanfattning av skötselåtgärder enligt skötselplanen.

	Skötselåtgärd	Tidpunkt	Delområde	Kostnads- och åtgärdsansvarig	Prio	Upplysningar
Markåtgärder	Översyn och förbättring av befintligt stängsel	Snarast och sedan löpande	Alla	Förvaltaren	1	Enligt överenskommelse med berörda parter
	Stängsling (4-5 km)	Inom 2 år	Alla	Förvaltaren alt. Markägare	1	Enligt överenskommelse med berörda parter
	Avverkning av främst björk, gran och röjning av sly	Snarast och sedan löpande	D1-3, D1-4, D1-8, D2-1 och D2-2	Förvaltaren	1	Spara död ved, äldre träd med hackspettbohål och mulm samt bärande träd och buskar. Skapa en olikåldrig struktur
	Beteshävd med nötkreatur och hästar	Snarast och sedan löpande	Alla utom D3-1. Efterbete får ske på D3-1.	Arrendatorn (nötkreaturen) och markägaren (hästarna)	1	Bete mellan 1 maj-15 november. Undantag utgör delområde D1-5, D1-6 och D1-7 där bete får ske året om. Undantag utgör också delområde D1-1 där bete endast får ske mellan 1 augusti och 15 november
	Tillskapande av bar jord	Snarast och ev. löpande beroende på effekten	D1-1	Förvaltaren	1	Tillskapande av bar jord, max 1 x 1 m rutor, i anslutning till där klockgentiana och granspira växer
	Naturvårdsbränning	Snarast under våren i åtminstone 2 år	D3-1	Förvaltaren	1	Görs före slåttern för att underlätta denna. Ev. också efterbete med nötkreatur
	Slätter	Snarast och sedan löpande	D3-1	Förvaltaren	1	Sker mellan 15 juli och 1 september, efter första naturvårdsbränningen
	Avverkning av främst björk, barrträd, al, Salix, en och/eller röjning av sly	Inom 2 år	D1-1, D1-2, D1-5, D1-6, D1-9, D2-3, D2-5 - D2-7, D3-1	Förvaltaren	2	Spara död ved, äldre träd med hackspettbohål och mulm samt bärande träd och buskar. Skapa en olikåldrig struktur
	Nyhamling av lind, lönn och/eller björk	Inom en femårsperiod och sedan löpande ca. vart femte år	D1-1 – D1-6, D2-1 – D2-4, D5-1.	Förvaltaren	2	Minst 12 träd att nyhamla inom hela reservatet under en femårsperiod

	Underhållsröjning av sly	Löpande vid behov	Alla	Förvaltaren	2	Gäller främst gran, björk och sly.
	Dynamiskt åkerbruk	Inom en femårsperiod och sedan löpande	D4-1	Förvaltare/markägare/arendator	2	Gäller åkerbruk för att skapa allmogeåker på vissa delar, ev. trädesåker och bete på andra delar
	Odling av gamla spannmålssorter och hotade åkergräs	Inom en femårsperiod och sedan löpande	D4-1	Förvaltare/markägare/arendator	2	Odling kommer inledningsvis ske utifrån ev. fröbank. Vid bristfällig fröbank kommer insådd av gamla spannmålssorter och hotade åkergräs ske
Anläggningar	Uppsättning och underhåll av gränsmarkering	Snarast, sedan löpande		Förvaltaren	1	
	Anläggning och underhåll av parkeringsplats	Snarast, sedan löpande	Enligt bilaga 6	Förvaltaren	1	Parkeringsplatsen får lokalisering strax öster om gården, söder om statliga vägen 2129
	Uppsättning och underhåll av informationsskylt	Snarast, sedan löpande	Enligt bilaga 6	Förvaltaren	1	Informationsskylt kommer att finnas vid parkeringsplatsen
	Utmärkning och underhåll av led	Snarast, sedan löpande	Enligt bilaga 6	Förvaltaren	1	En led är planerad enligt bilaga 6
	Anläggning och underhåll av stängselövergångar	Snarast, sedan löpande	Enligt bilaga 6	Förvaltaren	1	Åtminstone 5 stängselövergångar är planerade enligt bilaga 6

12 Rödlistade arter

Nedan förtecknas de signalarter, (arter som signalerar höga naturvärden enl. Skogsstyrelsen), rödlistade arter, eller i övrigt naturvårdsintressanta arter som noterats inom reservatsområdet i Nedraryd. Rödlistade arter anges med förkortning av rödlistekategorier enligt ArtDatabankens rödlista från 2015¹. Bland arterna är kärlväxter, lavar, mossor, svampar, insekter, fåglar och fiskar representerade. Nedanstående artförteckning innehåller 16 rödlistade arter och 8 övriga arter (varav 4 signalarter).

Organismgrupp	Svenskt namn	Vetenskapligt namn	Rödlistekategori
Växter	Klockgentiana (ÅGP)	<i>Gentiana pneumonanthe</i>	VU
	Slåttergubbe	<i>Arnica montana</i>	VU
	Granspira	<i>Pedicularis sylvatica</i>	NT
	Sommarfibbla	<i>Leontodon hispidus</i>	NT
	Borsttåg	<i>Juncus squarrosus</i>	NT
	Jungfru marie nycklar	<i>Dactylorhiza maculata</i>	LC
Lavar	Sotlav (S)	<i>Cyphelium inquinans</i>	LC
	Korallav	<i>Sphaerophorus globosus</i>	LC
	Rostfläck (S)	<i>Arthonia vinosa</i>	LC
	Bårdlav (S)	<i>Nephroma parile</i>	LC
	Skägglav	<i>Usnea dasypoga</i>	LC
Mossor	Fällmossa (S)	<i>Antitrichia curtipendula</i>	LC
Svampar	Klibbjordtunga	<i>Geoglossum difforme</i>	EN
	Praktvaxskivling	<i>Hygrocybe splendidissima</i>	NT
Insekter	Mindre bastardsvärmare	<i>Zygaena viciae</i>	NT
	Ängsmetallvinge	<i>Adscita statices</i>	NT
	Väddsandbi	<i>Andrena hattorfiana</i>	LC
Fåglar	Stare	<i>Sturnus vulgaris</i>	VU
	Gröngöling	<i>Picus viridis</i>	NT
	Spillkråka	<i>Dryocopus martius</i>	NT
	Kungsfågel	<i>Regulus regulus</i>	VU
Fiskar	Lax	<i>Salmo salar</i>	VU
	Grönling	<i>Barbatula barbatula</i>	NT
	Sandkrypare	<i>Gobio gobio</i>	NT

¹ Hotkategorier enligt fastställd svensk rödlista av ArtDatabanken från 2015.

Hotkategorierna är: NT=nära hotad, VU=sårbar, EN=starkt hotad, CR=akut hotad, RE=försvunnen och DD=kunskapsbrist, LC= Rödlistade 2005, numera livskraftiga populationer; S= Signalart; ÅGP= ingår i ett åtgärdsprogram för hotade arter.

13 Källor

13.1 Litteratur

- Bjurvald C & Borgström A m.fl. 2014. Högskolan i Kristianstad. Nedraryd-inventering av kärlväxter och skötselplan. Inventeringsmetodik och fördjupade vegetationsstudier, 7,5 hp.
- Lunds botaniska förening. 2003. Floran i Skåne, Vegetation och utflyktsmål.
- Länsstyrelsen i Skåne län. 2005. Bevarandeplan för Natura 2000-område Nedraryd.
- Länsstyrelsen i Skåne län. 2016. Bildande av naturreservatet Ivö klack i Kristianstad kommun.
- Länsstyrelsen i Skåne län. 2005. Biotopkartering av Bivarödsån 2003-Naturvärden och behov av restaureringsåtgärder i ett biflöde till Helge å.
- Länsstyrelsen i Skåne län. 2010. Förslag till ändringar inom Natura 2000-området Nedraryd (SE0420269) i Osby och Östra Göinges kommuner.
- Länsstyrelsen i Skåne län. 2009. Klockgentiana i Skåne 2006-2007. Rapport 2009:7.
- Länsstyrelsen i Skåne län 2010. Skötselplan för naturreservatet Hunneröds mosse och Frisbjär, i Svedala kommun, Skåne län.
- Naturvårdsverket 2007. Åtgärdsprogram för alkonblåvinge och klockgentiana 2007-2011.
- Naturvårdsverket 2007. Åtgärdsprogram för bevarande av hotade åkergräs.
- Persson M & Ragnarsson L. 2005. Högskolan i Kristianstad. Allmogeåker i teori och praktik. Institutionen för matematik och naturvetenskap. Examensarbete i geografi 10 p.
- Vattenriket, Kristianstad kommun m.fl. 2014-09-15. Kontroll av vattenkvalitet i Bivarödsåns avrinningsområde 2014. Naturvårdsingenjörerna AB.
- Vattenriket, Kristianstad kommun m.fl. 2014-11-20. Åtgärder för förbättrad vattenmiljö i Bivarödsåns avrinningsområde till Helgeå. Naturvårdsingenjörerna AB.

13.2 Kartor

- Ekonomiska kartan, 1973.
- Flygfoto, 1947.
- Häradsekonomiska kartan, 1926.
- Skogsstyrelsen. Skogens pärlor. Naturvärden. Forn- och kulturlämningar.

13.3 Databaser

- Artfakta 2017. Rödlistade arter. ArtDatabanken SLU.
- Artportalen 2017. ArtDatabanken SLU.
- Den virtuella floran 2017.
- Jordbruksverkets ängs- och betesmarksinventering 2002-2004 – TUVA.

13.4 Hemsidor

- Artskyddsförordning (2007:845). 2017-06-09.
<http://www.notisum.se/rnp/sls/lag/20070845.htm>
- Kristianstad vattenrike. 2017. Bättre balans i Helge å och Hanöbukten. 2017-06-09.
<http://www.vattenriket.kristianstad.se/projekt/hav.php>

Kristianstad vattenrike. 2017. God status i Bivarödsån. 2017-06-09.
<http://www.vattenriket.kristianstad.se/projekt/bivarodsan.php>
Länsstyrelsen i Skåne län. Naturvårdsprogrammet. 2017-06-09.
<http://www.lansstyrelsen.se/skane/Sv/samhallsplanering-och-kulturmiljo/landskapsvard/kulturmiljoprogram/sarskilt-vardefulla-kulturmiljoer-i-skane/osby/Pages/Nedraryd-Applehult.aspx>
Naturvårdsverket. Natura 2000. 2017-06-09.
<http://www.naturvardsverket.se/Stod-i-miljoarbetet/Vagledning/Skyddad-natur/Natura-2000/>
Lantmäteriet 2017-06-09.
<https://etjanster.lantmateriet.se/historiskakartor/s/advancedsearch.html>
Skogsstyrelsen, skogens pärlor. 2017-06-09.
<https://minasidor.skogsstyrelsen.se/skogskartan/>
Vatteninformationssystem Sverige (VISS). 2017-06-09.
<http://viss.lansstyrelsen.se/Waters.aspx?waterEUID=SE624587-140218>

13.5 Muntliga kontakter

Anders Hallengren, Länsstyrelsen i Skåne län.
Håkan Östberg, Biosfärområde Kristianstads vattenrike.
Ingvar Nilsson, Övraryds gård.
Kjell-Arne Olsson, Lunds Botaniska Förening.

Skötselplan för naturreservatet Nedraryd i Osby kommun, Skåne län

samt inarbetad bevarandeplan för Natura 2000-
området Nedraryd SE0420269.

Den kombinerade skötselplanen är ett vägledande dokument som ligger till grund för hur syftet med naturreservatet ska uppnås.

Syftet med naturreservatet Nedraryd är att bevara biologisk mångfald, vårda och bevara eller återställa värdefulla naturmiljöer och skydda, återställa eller nyskapa livsmiljöer för skyddsvärda arter. Syftet med naturreservatet är också att tillgodose områden för friluftslivet.



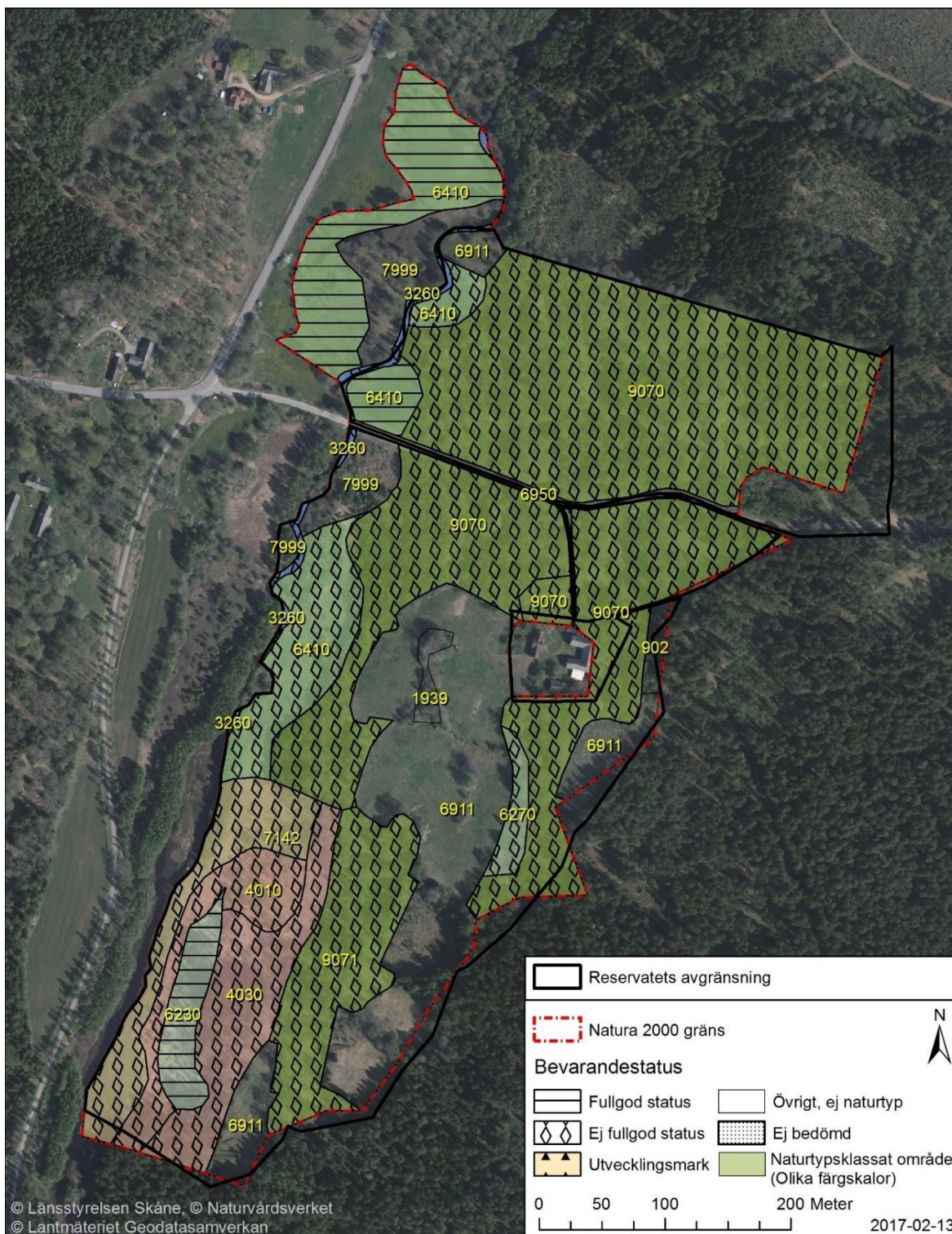


Bilaga 1. Natura 2000-området Nedraryd SE0420269.



Natura 2000-området Nedraryd, SE0420269 med naturtyper

Förteckning över naturtyper återfinns i bilaga 2





Bilaga 2. Förklaring av naturtyper.

Kod	Naturtyper
3260	Vattendrag med flytbladsvegetation eller akvatiska mossor
4010	Fukthed med klockljung
4030	Ris- och gräsheddar nedanför trädgränsen
6230	Artrika stagg-gräsmarker nedanför trädgränsen
6270	Artrika silikatgräsmarker nedanför trädgränsen
6410	Fuktängar med blåtåtel och starr
7142	Öppna svagt välvda mossar, fattigkärr och intermediära kärr och gungflyn
9070, 9071	Trädklädda betesmarker

Kod	Icke -naturtyper
902	Granskog
1939	Åkerholme
6911	Öppen kultiverad betesmark
6950	Väg
7999	Våtmark



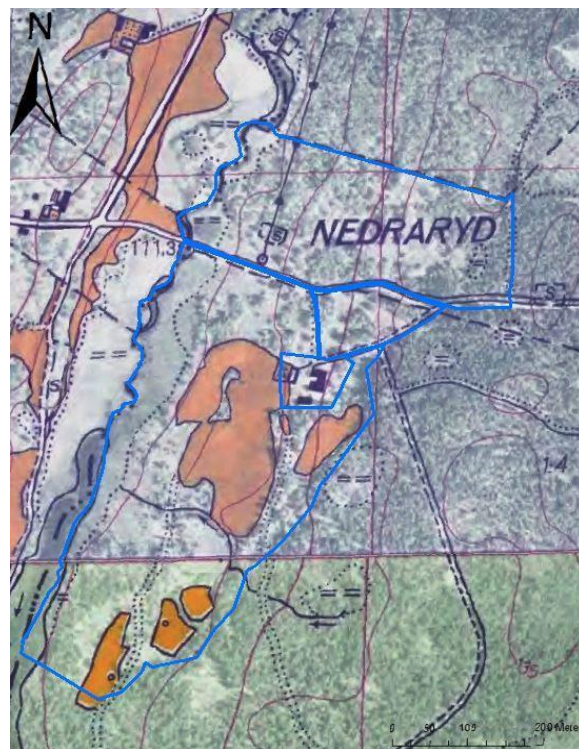
Bilaga 3. Äldre kartor – markanvändning.

Den blå linjen är gränsen för reservatet.

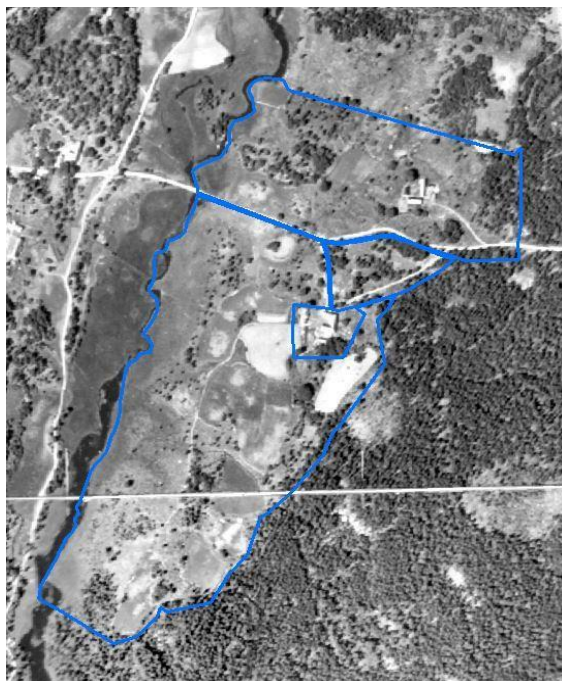
Häradsekonomska kartan 1926



Ekonomiska kartan 1973



Flygfoto 1947

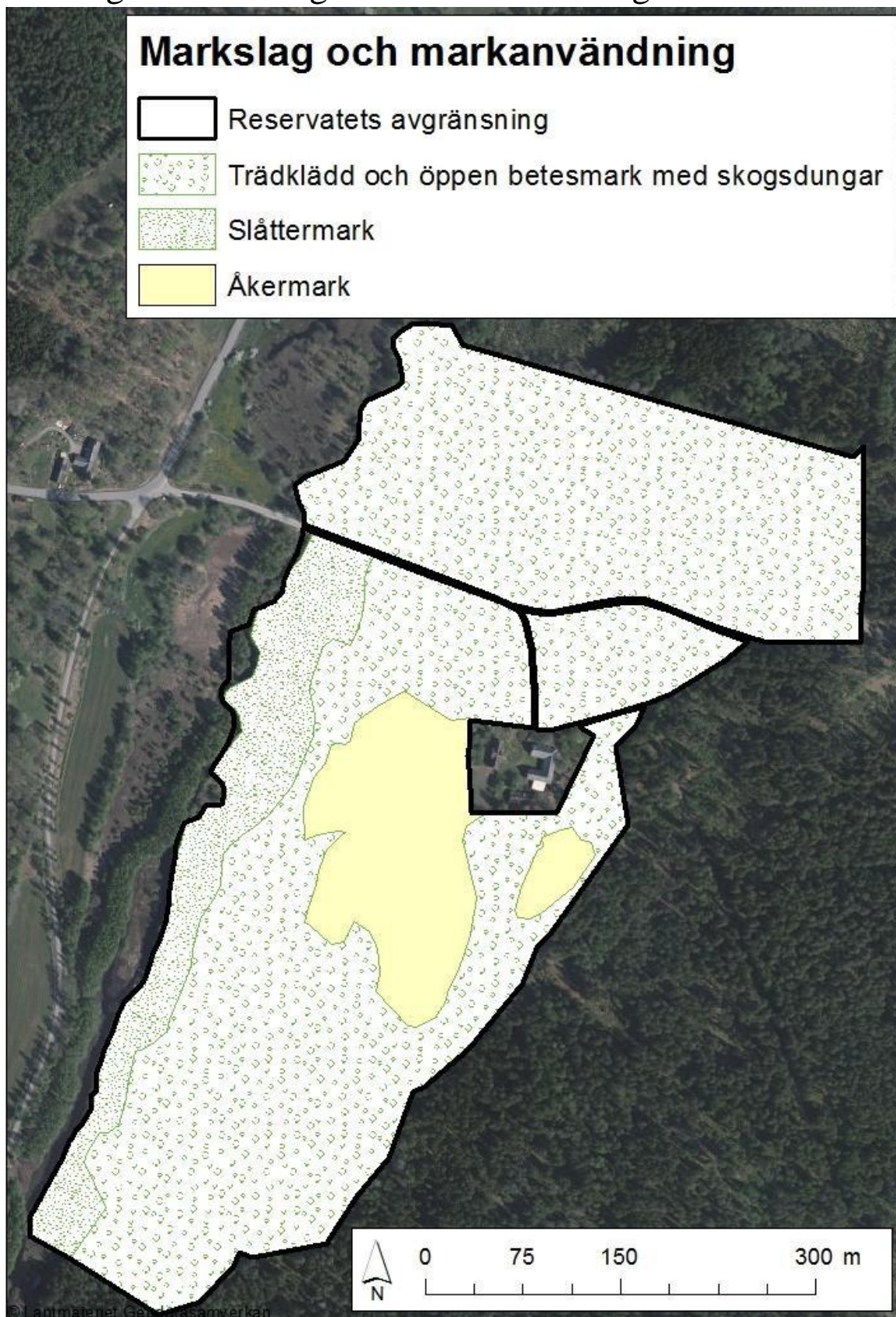


Flygfoto 2014



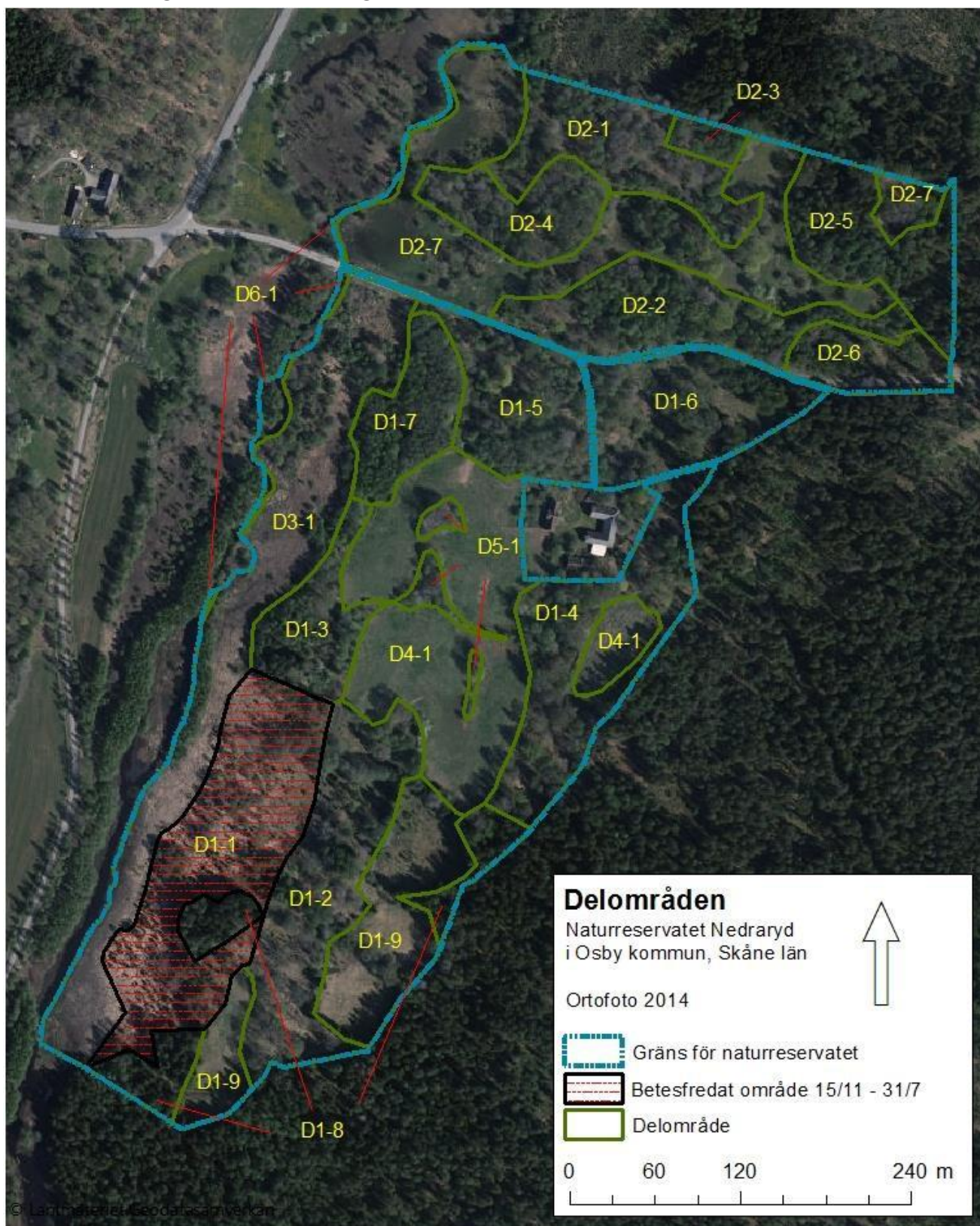


Bilaga 4. Markslag och markanvändning.



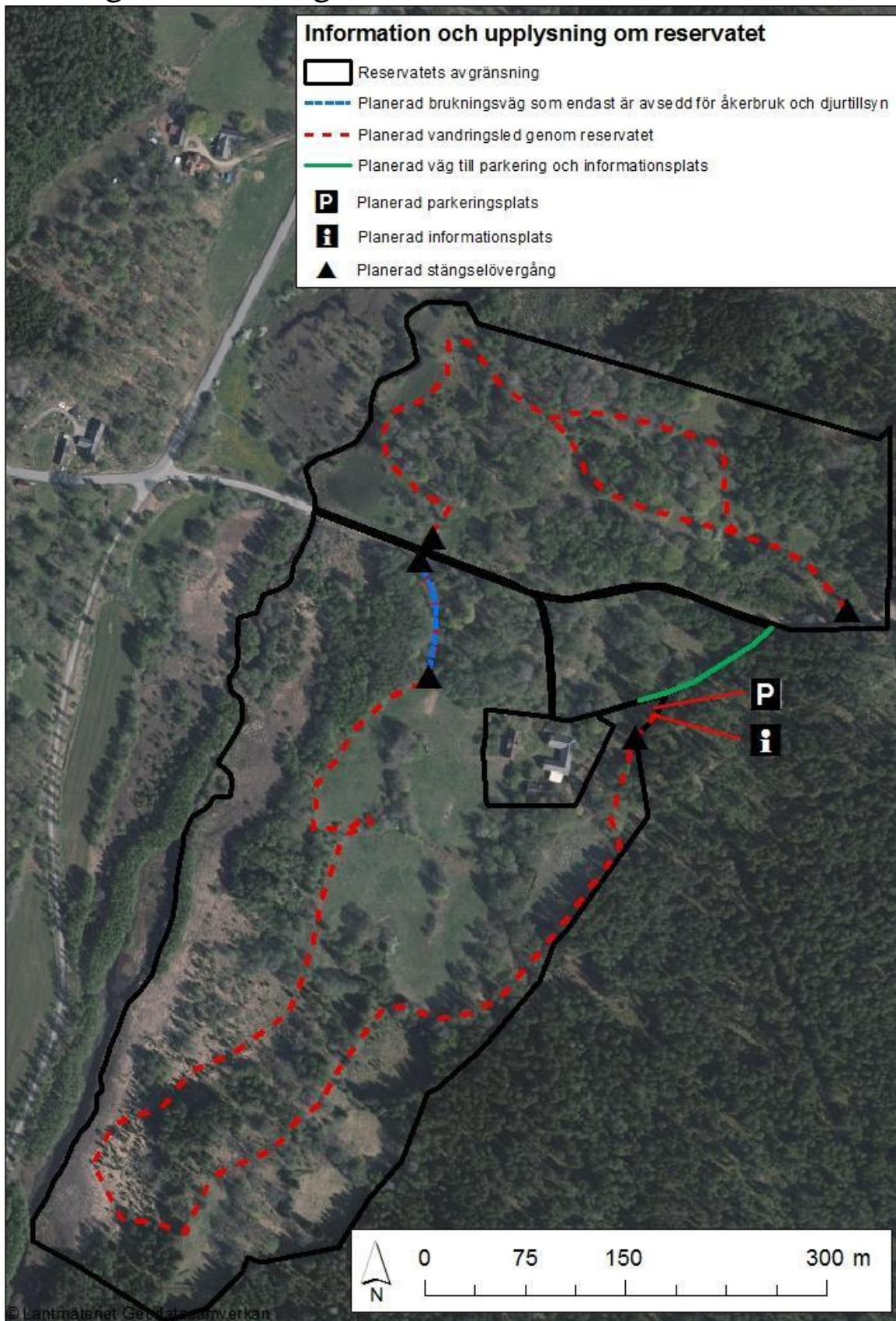


Bilaga 5. Planeringsområdena med sina delområden.





Bilaga 6. Parkering och information mm.



Bilaga 2. Sammanställning av remissyttranden och Länsstyrelsens bedömning.

Länsstyrelsen vill passa på att tacka för alla inkomna synpunkter. Nedan redovisas i korthet de synpunkter som framförts samt Länsstyrelsens kommentarer.

Inga synpunkter eller remissyttranden har inkommit till Länsstyrelsen.



Bilaga 3. Överklagande

HUR MAN ÖVERKLAGAR LÄNSSTYRELSENS BESLUT

Om Ni vill överklaga Länstyrelsens beslut skall Ni skriva till Regeringen, Miljö- och energidepartementet. **Överklagandet skall dock skickas till Länstyrelsen i Skåne län, 205 15 Malmö.**

Av överklagandet skall framgå vilket beslut Ni överklagar (ange diarienummer) och hur Ni vill att beslutet ska ändras. Ni bör också tala om varför Ni anser att beslutet skall ändras.

Skrivelsen skall undertecknas. Uppge även adress och telefonnummer. Om Ni har handlingar eller annat som Ni anser stöder Er uppfattning så bör Ni skicka med detta.

Länstyrelsen måste ha fått Ert överklagande inom **tre veckor** från den dag Ni fick del av beslutet, annars kan överklagandet inte tas upp till prövning.

Behöver Ni veta mer om hur Ni skall överklaga kan Ni kontakta Länstyrelsen, tel 010-224 10 00 (växel).