



Bildande av naturreservatet Piatis i Jokkmokks kommun

Beslut

Med stöd av 7 kap 4 § miljöbalken (1998:808), MB, beslutar länsstyrelsen att det område som utmärkts på bifogad karta, Bilaga 1, ska utgöra naturreservatet Piatis. Den slutliga inmätningen av området kan innebära mindre justeringar av reservatets avgränsning och areal.

I enlighet med 3 § förordningen (1998:1252) om områdesskydd enligt miljöbalken m.m. fastställer länsstyrelsen bifogad skötselplan (Bilaga 5).

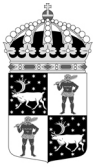
För att uppnå och tillgodose syftet med reservatet beslutar länsstyrelsen med stöd av 7 kap 5, 6 och 30 §§ MB samt 22 § förordningen om områdesskydd enligt miljöbalken m.m. att nedan angivna föreskrifter ska gälla i reservatet.

Syfte

Syftet med reservatet är att bevara områdets värdefulla naturmiljö med dess opåverkade karaktär och biologiska mångfald. Skogar, våtmarker, sjöar, vattendrag och andra ingående ekosystem ska ges förutsättningar att utvecklas naturligt. Syftet är även att motverka fragmentering av området och att de delar av reservatet som idag har lägre naturvärden ska utvecklas i riktning mot ett naturligt tillstånd. Inom ramen för ovanstående är reservatets syfte också att ge möjlighet till naturupplevelser och friluftsliv.

Syftet ska nås genom att:

- Inget skogsbruk bedrivs i området.
- Exploateringar och annan verksamhet som kan skada naturmiljön i området förhindras.



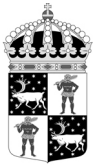
- Områdets skogliga värdekärnor lämnas för fri utveckling. Det kan dock bli aktuellt att genomföra naturvårdsbränning i vissa värdekärnor.
- Utvecklingsmarker och arronderingsmarker återställs till naturskog genom fri utveckling eller naturvårdande skötsel som exempelvis naturvårdsbränning, stängsling, ringbarkning och/eller röjning av ungskog.
- Vid behov återställa områdets naturliga hydrologi genom att till exempel lägga igen diken, åtgärda vandringshinder eller återställa vattendrag efter flottledsrensning.
- Främmande arter som bedöms utgöra ett hot mot ekosystemen i reservatet tas bort, i de fall det är möjligt.
- Naturliga störningar som till exempel översvämningar och stormfällningar tillåts ha ett naturligt förlopp. Bränder ska dock släckas.
- Fällning av träd undviks vid alla typer av åtgärder, förutom vid avveckling av främmande trädslag.
- Alla åtgärder i reservatet planeras så att körskador och annan påverkan på markskiktet undviks.
- Besökare informeras om reservatets naturvärden.
- Eventuella anordningar för friluftslivet anläggs på ett sätt som inte medför störningar eller skada för växt- eller djurlivet.

Skälen för länsstyrelsens beslut

Skälen för bildandet av reservatet samt dess prioriterade bevarandevärden är gammal brandpräglad naturskog av olika slag; dels tallskog på sandig hedmark med en ovanligt rik marksvampflora, dels gran- och barrblandskog med stort inslag av lövträd och örtrik vegetation. Skogarna inom området hyser stor biologisk mångfald. Skogsavverkning, muddring eller annan exploatering skulle innebära att områdets naturvärden förstörs.

Uppgifter om naturreservatet

Naturreservatets namn:	Piatis
Kommun:	Jokkmokk
Lägesbeskrivning:	13 km OSO om centrala Jokkmokk
Area:	ca 234 ha
Berörda fastigheter:	Piatis 1:12, privat markägare Görjeå 4:1, Sveaskog
Samfälligheter	Mattisudden GA:1 (väg)
Samebyar:	Jåhkågaska tjiellde, Sirges, Tuorpon, Udtja
Förvaltare:	Länsstyrelsen



Reservatsföreskrifter

A. Föreskrifter enligt 7 kap 5 § MB om inskränkningar i rätten att använda mark- och vattenområden inom reservatet.

Utöver vad som annars gäller enligt lag är det förbjudet att:

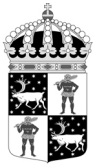
1. Bedriva skogsbruk, fälla eller på annat sätt skada levande träd och buskar. Skada eller flytta liggande eller stående döda träd och buskar.
2. På annat sätt än vad som anges under punkt 1 skada eller förändra mark eller vegetation på land eller i vatten, t ex genom att borra, spränga, anordna upplag, gräva, dikesrensa, schakta eller dumpa.
3. Uppföra eller utöka byggnad eller annan anläggning som till exempel mast eller vindkraftverk, med undantag för älg torn enligt A 12.
4. Anlägga väg eller led.
5. Anlägga ledning i luft, mark eller vatten.
6. Bedriva vattenverksamhet, t ex genom vattenreglering, muddring, avledande av vatten eller anläggande av vandringshinder.
7. Plantera in växt-, djur-, eller svampart.
8. Släppa ut eller sprida avloppsvatten, gifter, biologiska eller kemiska bekämpningsmedel, vådliga ämnen, kalk, växtnäringssämnen eller andra främmande ämnen som kan skada naturen.
9. Framföra motordrivna fordon utanför befintliga vägar. Vägarnas sträckning framgår med streckade linjer i Bilaga 1.
10. Sätta upp tavla, plakat, skylt, göra inskrift eller andra markeringar i naturen.

Vidare är det utan länsstyrelsens tillstånd förbjudet att:

11. Förändra befintlig byggnad eller anläggning.
12. Uppföra älg torn.

Undantag från reservatsföreskrifterna i punkt A:

1. Föreskrifterna ska inte utgöra hinder för förvaltaren att utföra de åtgärder för reservatets vård och skötsel som krävs för att tillgodose syftet med reservatet och som anges i föreskrifter med stöd av 7 kap 6 § MB i detta beslut.
2. Ovanstående föreskrifter ska inte utgöra hinder för underhåll av befintliga vägar, exempelvis snöröjning, flytt av träd som fallit över vägarna eller andra åtgärder för att bibehålla vägarnas nuvarande standard. Innan större underhållsåtgärder ska samråd ske med länsstyrelsen enligt 12 kap 6§ MB. Exempel på sådana åtgärder är byte av vägtrummor och rensning av vägdiken. Vägarnas sträckning framgår med streckade linjer i Bilaga 1.
3. Ovanstående föreskrifter ska inte heller utgöra hinder för underhåll av befintliga byggnader eller andra anläggningar. Innan större underhållsåtgärder, exempelvis trädsäkring, ska samråd ske med länsstyrelsen enligt 12 kap 6§ MB.
4. Ovanstående föreskrifter ska inte utgöra hinder för att bedriva renskötsel i enlighet med rennäringslagen (1971:437) eller terrängkörning i samband med bedrivande av renskötsel enligt terrängkörningsförordningen (1978:594). Före anordnandet av



- fasta anläggningar ska samråd ske med länsstyrelsen enligt 12 kap 6 § MB, enligt vad som framgår av förordningen (1998:904) om anmälan för samråd.
5. Vid uttransport av fälld älg eller björn får terrängskoter, t ex fyrhjuling, användas. Särskild försiktighet ska iakttas för att undvika skador på mark, vegetation och vattenmiljöer.
 6. Snöskoteråkning är tillåten i reservatet på väl snötäckt mark. Vid körning ska i första hand befintliga leder användas. Skador på mark och vegetation får ej uppstå.

B. Föreskrifter enligt 7 kap 6 § MB om skyldighet att tåla visst intrång

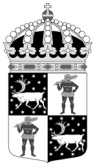
Ägare och innehavare av särskild rätt till fastigheterna förpliktas att tåla att följande åtgärder kan komma att genomföras för att tillgodose syftet med naturreservatet.

1. Utmärkning av reservatet.
2. Uppsättning och underhåll av informationsskylt.
3. Uppsättning och underhåll av tillfällig informationsskylt i samband med skötselåtgärd.
4. Naturvårdsbränning i området markerat i Bilaga 3.
5. Utförande av återställningsåtgärder i skogsmark, exempelvis ringbarkning, katning och/eller stängsling.
6. Borttagande av främmande arter, exempelvis contortatall.
7. Genomförande av undersökningar av flora och fauna samt av mark- och vattenförhållanden, inklusive uppföljning av bevarandemål.
8. Tillgängliggörande av reservatet för besökare genom underhåll av väg, anläggande av parkeringsplatser, leder, eldstäder och vindskydd.

C. Ordningsföreskrifter enligt 7 kap 30 § MB

Utöver vad som annars gäller är det för allmänheten förbjudet att:

1. Fälla eller på annat sätt skada levande eller döda träd och buskar.
2. Plocka eller skada vedsvampar, mossor eller lavar.
3. Skada vegetationen i övrigt genom att t ex gräva upp växter.
4. Fånga, skada eller döda ryggradsdjur. Ta ägg eller störa djurlivet genom att exempelvis klättra i boträd eller medvetet uppehålla sig i närheten av fågelbo, lya eller gryt.
5. Samla in ryggradslösa djur.
6. Förstöra eller skada berg, jord eller sten på land eller i vatten genom att t ex borra, hacka, spränga, rista, gräva eller måla.
7. Skräpa ner.
8. Anlägga en eldstad i form av en stenring. Vid eldning får endast löst liggande kvistar och grenar eller egen medhavd ved användas.
9. Framföra motordrivna fordon utanför befintlig väg. Vägarnas sträckning framgår med streckade linjer i Bilaga 1.



Undantag från reservatsföreskrifterna i punkt C:

1. Föreskrifterna ska inte utgöra hinder för förvaltaren att utföra de åtgärder för reservatets vård och skötsel som krävs för att tillgodose syftet med reservatet och som anges i föreskrifter med stöd av 7 kap. 6 § MB i detta beslut.
2. Utan hinder av ovanstående föreskrifter får renskötsel utövas i enlighet med rennäringslagen (1971:437) eller terrängkörning i samband med bedrivande av renskötsel enligt terrängkörningsförordningen (1978:594). Före anordnandet av fasta anläggningar ska samråd ske med länsstyrelsen enligt 12 kap 6 § MB, enligt vad som framgår av förordningen (1998:904) om anmälan för samråd.
3. Snöskoteråkning är tillåten i reservatet på väl snötäckt mark. Vid körning ska i första hand befintliga leder användas. Skador på mark och vegetation får ej uppstå.
4. I reservatet är det utan hinder av föreskriften C4 tillåtet att jaga och fiska i enlighet med gällande lagstiftning.
5. Bär- och matsvampplöskning är tillåtet i området.

Redogörelse för ärendet

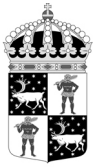
Reservatet ägs till större delen av en privat fastighetsägare. En liten del i nordost ägs av Sveaskog AB.

Både Skogsstyrelsen och länsstyrelsen genomförde naturvärdesinventeringar i delar av området under första delen av 2000-talet. Skogsstyrelsen identifierade ett antal nyckelbiotoper i samband med besök inom planerade avverkningsytor, länsstyrelsen inventerade delar av området inom ramen för ett regeringsuppdrag som rörde skyddsvärda naturskogar. År 2006 genomförde länsstyrelsen ytterligare en naturvärdesinventering som ledde till ett reservatsförslag för området norr om Stor-Piatisjaure.

Ett samrådsmöte hölls 2008 mellan den privata markägarens ombud och länsstyrelsen där markägaren framförde önskemål om att reservatet även skulle omfatta nyckelbiotoperna söder om sjön. Det beslutades att länsstyrelsen skulle genomföra en kompletterande inventering i denna del samma år. Efter inventeringen föreslog länsstyrelsen en ny reservatsgräns där en stor del av området söder om sjön, inklusive nyckelbiotoperna, inkluderades.

Efter kontakt med naturskyddsföreningens lokala skogsgrupp, Steget före, aktualiserades ytterligare utvidgningar av reservatet. Föreningen hade genomfört omfattande inventeringar av markskiktet på tallheden som låg norr om den föreslagna reservatsgränsen. Inventeringarna visade på en mycket rik marksvampflora med många ovanliga arter. Skyddsvärdet i denna del bekräftades under en gemensam exkursion med länsstyrelsen och representanter för markägaren samt Steget före hösten 2011.

Efter att den föreslagna gränsen för reservatet reviderats på nytt påbörjades förhandling om ersättning med berörd markägare. I oktober 2015 slöts en överenskommelse om inträngsersättning mellan markägaren och länsstyrelsen.



För den del av reservatet som ägs av Sveaskog undertecknades en överenskommelse om intrångsersättning i september 2015.

Ärendet har remitterats till Försvarsmakten, Sveriges geologiska undersökning (SGU) och Skogsstyrelsen. Försvarsmakten meddelar att de inte har något att erinra mot förslaget och SGU att de avstår från att yttra sig. Skogsstyrelsen har inte kommit in med något svar.

Privat markägare, Sveaskog och samebyarna Jåhkågaska tjiellde, Udtja, Tuorpon och Sirges har förelagts att yttra sig över förslaget. Samtliga har tagit del av förslaget till beslut. Av dessa har Jåhkågaska tjiellde sameby och Sirges sameby lämnat yttrande. Jåhkågaska tjiellde meddelar att de inte har något att erinra mot förslaget. Sirges har ingen erinran mot förslaget. I sitt yttrande framhåller Sirges att rennäringens intressen ska beaktas. Länsstyrelsen bedömer inte att reservatsbildningen kommer att innebära några inskränkningar för rennäringen i området.

Samråd med Jokkmokks kommun har föregått beslutet. De har inga invändningar mot bildandet av naturreservatet.

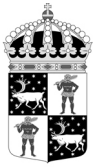
Samråd med Naturvårdsverket och Havs- och vattenmyndigheten har genomförts som tillstyrker förslaget.

Länsstyrelsens bedömning och motivering

All skog i reservatet är påtagligt präglade av äldre skogsbränder. Skogarna är variationsrika och omfattar både talldominerad skog på sandig hed samt frodig och lövrik granskog i nordsluttning. Stora delar av området har höga naturvärden i trädskiktet och en artrikedom knuten till de förhållanden som skapas i skog som får utvecklas fritt. Här finns gott om senvuxna gamla träd av olika slag och en stor mängd högstubbar, lågor och andra strukturer. I delar av tallheden som har högre skogsbrukspåverkan finns istället mängder av sällsynta arter knutna till sandhedar med kontinuitetsskog. Området bedöms vara ett av länets artrikaste när det gäller marksvampfloran. Genom närheten till centralorten Jokkmokk har området stor potential för rekreation och friluftsliv. Skogsavverkning eller annan exploatering skulle innebära att områdets naturvärden förstörs.

Beslutet följer gällande riktlinjer för prioritering av naturreservatsskydd och Sveriges internationella åtaganden om skydd av den biologiska mångfalden, samt Sveriges miljökvalitetsmål. Beslutet ger därmed ett värdefullt bidrag till uppfyllandet av flera miljökvalitetsmål, bland annat *Levande skogar*, *Myllrande våtmarker*, *Levande sjöar och vattendrag* samt *Ett rikt växt- och djurliv*.

Länsstyrelsen bedömer att ett naturreservat i det aktuella området är förenligt med kommunens översiktsplan och med hushållningsbestämmelserna i 3 och 4 kap MB.



En större del av reservatet i norr utgör riksintresse för rennäringen. Länsstyrelsen bedömer att bildandet av reservatet är en åtgärd som inte försvårar bedrivandet av rennäring. Detta innebär att reservatsbildningen är förenlig med de aktuella riksintressena.

I enlighet med 7 kap 25 § MB ska det finnas en rimlig balans mellan de värden som ska skyddas och de inskränkningar som beslutet innebär för den enskildes markanvändning. Därför ska det alltid göras en intresseprövning mellan allmänna och enskilda intressen. Länsstyrelsen bedömer att den avgränsning av naturreservatet och de inskränkningar som har gjorts är nödvändiga för att bevara de höga naturvärdena i området, samt att de inte går längre än vad som behövs för att tillgodose reservatets syfte. Berörda markägare har ersatts för det intrång i pågående markanvändning som reservatsbeslutet innebär.

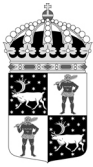
Enligt förordningen (2007:1244) om konsekvensutredning vid regelgivning ska en myndighet innan beslut om föreskrifter så tidigt som möjligt utreda föreskrifternas kostnadsmässiga och övriga konsekvenser. Enligt samma förordning får myndigheten göra ett undantag från regeln om den bedömer att det saknas skäl att genomföra en konsekvensutredning. De föreslagna ordningsföreskrifterna tydliggör allemansrätten men begränsar den inte. Länsstyrelsen bedömer att föreskrifterna behövs för att tillgodose syftet med naturreservatet. Konsekvenserna av föreskrifterna bedöms vara så små att en särskild konsekvensutredning enligt nämnd förordning inte behöver upprättas.

Beskrivning av området

Area:	ca 234 ha
Naturtyper:	Skogsmark ca 173 ha, varav produktiv skog ca 164 ha Våtmark ca 35 ha Sjöar och vattendrag ca 25 ha Övrig mark ca 1 ha

Naturreservatet Piatis ligger i Jokkmokks kommun, ca 13 km OSO om Jokkmokk tätort och en dryg kilometer norr om det större fjällurskogsreservatet Suobbatåive-Jutsavare. Berggrunden i området består i huvudsak av den sura bergarten granit, samt av en liten del ryolit i nordväst, som i sin tur täcks av isälvsediment i norr och morän i söder. Reservatet omfattar i söder den lägre delen av Piatisberget med sin lövrika barrblandskog och myrmark, medan den norra delen har en helt annan karaktär och utgörs av flacka tallhedar och vindlande åsar. Den långsmala sjön Stor-Piatisjaure sträcker sig genom reservatets centrala del. Norr om denna och parallellt med sjön löper en brant vatteneroderad ås. En del av det större myrområdet Kåtamyran, som har högsta naturvärdesklass i länsstyrelsens våtmarksinventering, ingår i Piatis nordöstra del. Hela området är präglad av skogsbrand.

Det mest utmärkande för reservatet är dess skarpa hed- och åslandskap med sandtallskog som breder ut sig i hela norra delen. Rullstensåsen kläs i öster av gammeltallskog med stort inslag av träd i åldrarna 250-350 år. Bitvis har skogen stavakarakter med ett cirka 100-årigt underbestånd och spridda gamla överståndare. De

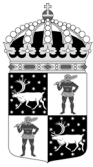


äldsta träden är draperade med mörka hänglavar. Liknande skog finner du även nordost om åsen längs den östra reservatsgränsen ända ut till den branta myrholmen i nordöstra hörnet. Dimensionsavverkning och plockhuggning efter den senaste branden har påverkat trädskiktet och kontinuiteten på den döda veden men det finns rikligt med både gamla tallågor och lumpade stockar. I denna del finns märkbart många hålträd även om inslaget av stående död ved i vissa delar är mer sparsamt.

Den nordvästra delen av reservatet domineras av torra skarpa hedrar av lavristyp med varierat inslag av lingon, kråkbär och ljung. Tallskogarna här har i högre grad påverkats av sentida skogsbruk. Bestånden är hårt genomgallrade och stora delar består av gles och enskiktad skog med trädåldrar runt 100-130 år. I den västra delen finns även en tallungskog efter en slutavverkning på 1970-talet. Död ved förekommer mest i form av nyare avverkningsrester men spritt i området finns även ett varierande inslag av långt nedbrutna vindfällan och lumpbitar. Längst i väster delar sig åsen och det bildas en djupt nedskuren blocksänka mellan de skarpa åsryggarna. I sänkan ligger rikligt med grova, gamla och solbelysta vindfällan. Naturvärdena i den skarpa tallheden är framför allt knutna till den mycket speciella markfloran som innefattar en rik mängd och hög täthet av rödlistade marksvampar. Bland dessa kan nämnas rariteter som smalfotad taggsvamp, taigataggsvamp, smultronkantarell, rotfingersvamp, lammticka, lakritsmusseron, jättemusseron, tormusseron och spadskinn. Artrikedomen tyder på mycket speciella markförhållanden i kombination med lång trädkontinuitet.

Den brandpräglade nordostslutningen söder om sjön omfattar flera olika skogstyper. De högsta naturvärdena återfinns i norr och i söder i de produktiva och lövriska gran- och barrblandskogarna med stort inslag av björk, asp och sälg. Självgallringen är här bitvis mycket stor med rik mängd död ved samt en stor artrikedomen knutet till främst rötlågor av gran och till gamla lövträd. Lappticka, taigaskinn, rosenticka, violmussling, skrovellav och lunglav är några arter som förekommer. Dofttickan sprider sin karakteristiska anisdoft från gamla sälgar i stora delar av slutningen och det finns gott om färskare spår av tretåig hackspett. Den senaste branden är daterad till slutet av 1800-talet och efter denna har dimensionsavverkning och plockhuggning av brandskadad skog skett i varierande grad. Detta syns mest i de talldominerade partierna centralt i slutningen där de allra äldsta tallarna saknas och skogen är tvåskiktad med generationer på drygt 100 respektive runt 200 år. I övriga bestånd finns rikligt med granar som är runt 300 år medan tallöverståndarna förekommer mer sparsamt. I vissa delar har mängder av gamla tallar även blåst ut efter branden och ligger som överväxta vindfällan. Ett mindre bestånd i söder utgörs av en gles restskog av gran och löv med rik mängd grova gamla sälgar och stor förekomst av doftticka. Den övre delen av slutningen, samt ett brett bälte vid sjöstranden, utgörs av våtmark. Ett stråk av senvuxen gransumpskog finns i den nedre delen.

Tre utvecklingsmarker finns söder om sjön. Bäckan som rinner längs den sydöstra gränsen av reservatet och mynnar ut i Stor-Piatissjaure kantas av ungskog av tall, gran och björk med en ålder av cirka 50 år. I den norra delen av slutningen ingår en cirka 25-årig ungskog som domineras av tall och björk. Det talldominerade och hårdare plockhuggna beståndet centralt håller i nuläget inte heller särskilt höga naturvärden. Här saknas gamla tallar och beståndet är enskiktat och relativt glest med låg grad av självgallring.



Länsstyrelsen
Norrbotten

BESLUT

9 (9)

Datum
2019-11-26

Diarienummer
511-13081-2017

NVR ID
2047738

I Piatis har många sällsynta och ovanliga arter påträffats. Speciellt utmärkande är den rika marksvampfloran på tallheden. Lavskrika och tjäder håller till i området, bohål av hackspett förekommer allmänt liksom spår av tretåig hackspett.

Reservatet är rikt på fornlämningar och andra kulturmiljövärden. I den västra delen av sandtallheden finns till exempel flera härdar och ett fångstgropsystem. Det finns även rester av renstängsel i form av gamla stolpar och en samisk barktäkt i reservatet. Hela området norr om sjön är av stort värde för rennäringen på grund av de fina betesmarkerna.

Hur man överklagar

Detta beslut kan överklagas hos regeringen (Miljödepartementet) enligt Bilaga 4.

Beslutets ikraftträdande

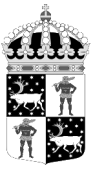
Beslutet gäller från den dag det vunnit laga kraft, utom vad gäller föreskrifter med stöd av 7 kap 30 § miljöbalken, vilka gäller omedelbart.

De som deltagit i länsstyrelsens beslut

I detta ärende har beslut tagits av landshövding Björn O. Nilsson efter föredragning av naturskyddshandläggare Alexandra Lindmark. I den slutliga handläggningen av ärendet deltog även naturskyddshandläggare Camilla Carlsson, chefen för naturskyddsensheten Per-Anders Jonsson samt jurist Simon Bergdahl.

Bilagor:

1. Karta över reservatet
2. Översiktskarta
3. Precisering av föreskrift B4
4. Hur man överklagar
5. Skötselplan

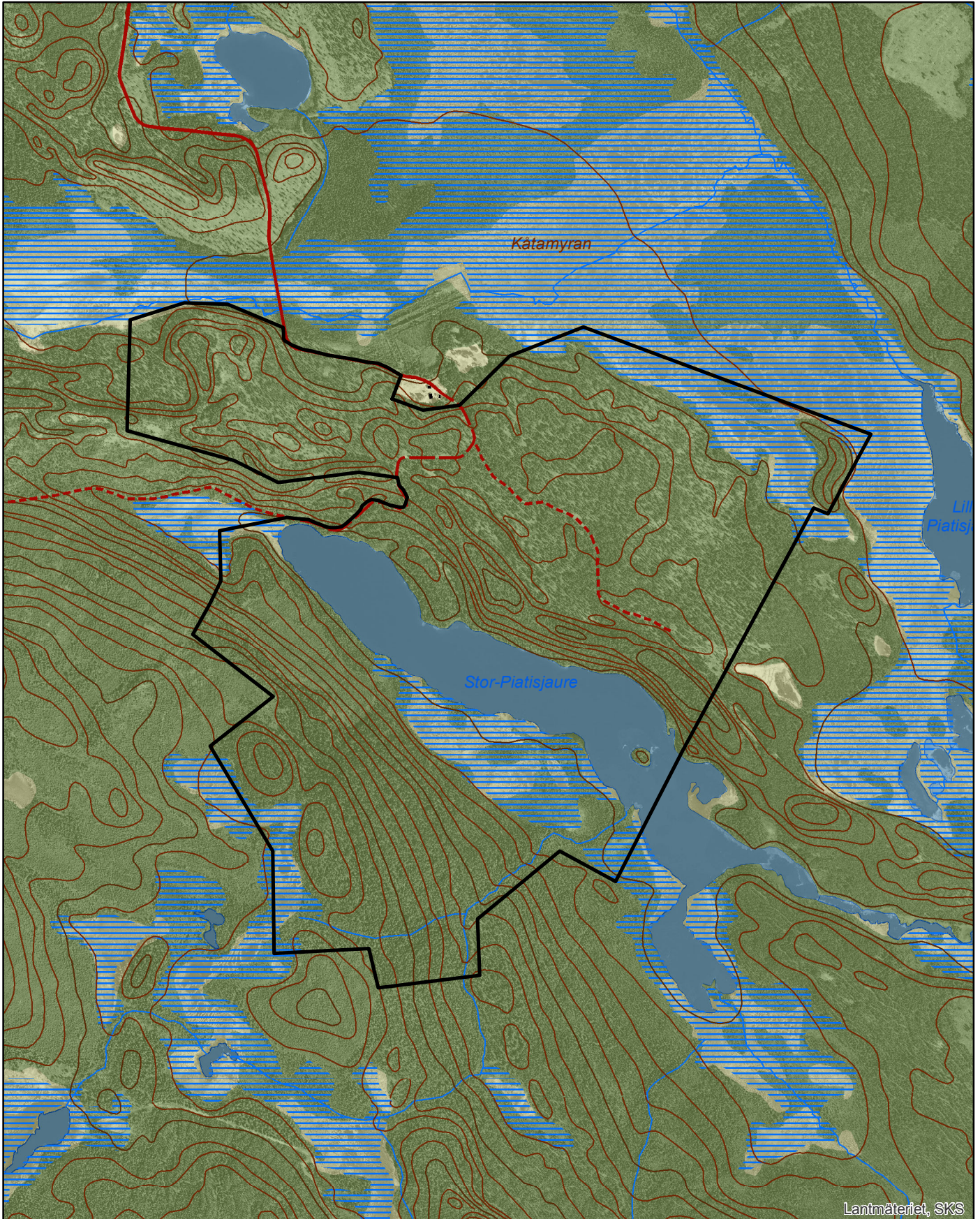


Naturresevatet Piatis


Area ca 234 ha

Skala 1:15 000

Länsstyrelsen
Norrbotten

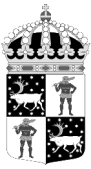


© Länsstyrelsen Norrbotten och © Lantmäteriet

 Gräns för naturresevatet

0 250 500 750 1 000 1 250 Meter



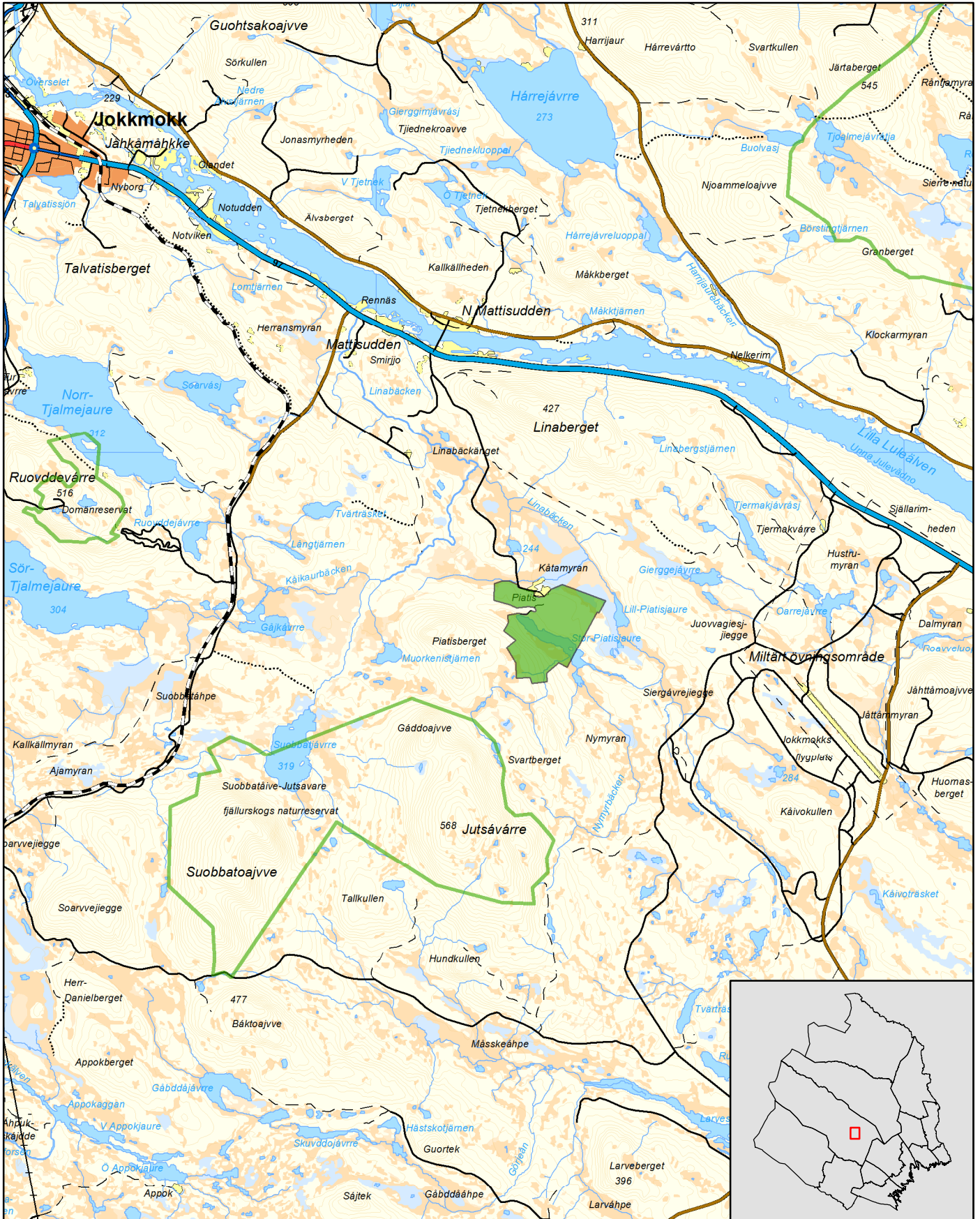


Naturreseptatet Piatis

Jokkmokks kommun

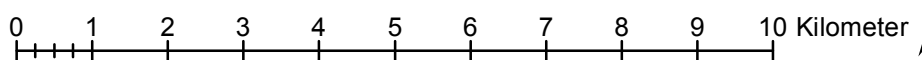
Skala 1:100 000

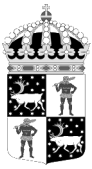
Länsstyrelsen
Norrbotten



© Länsstyrelsen Norrbotten och © Lantmäteriet

- Gräns för naturreseptatet
- Övriga naturreseptat





Länsstyrelsen
Norrbotten

511-13081-2017

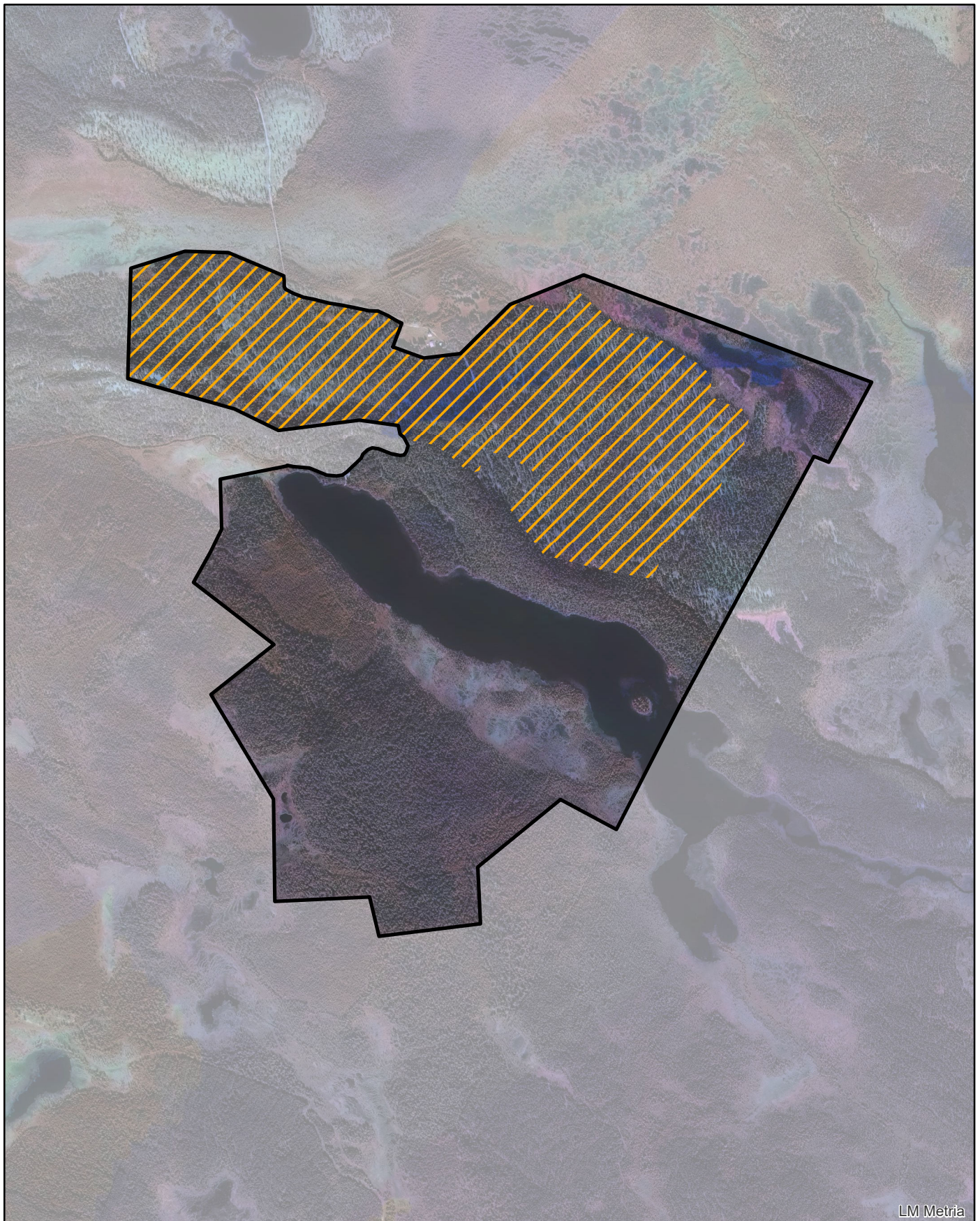
NVR ID 2047738

Bilaga 3

Precisering av föreskrift B4


Områden där naturvårdsbränning kan komma att ske

Skala 1:15 000

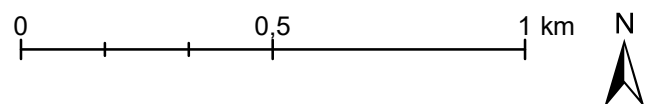


LM Metria

© Länsstyrelsen Norrbotten och © Lantmäteriet

 Gräns för naturreservatet

 Ungefärlig gräns för områden som avses i föreskrift B4





Länsstyrelsen
Norrbotten

Bilaga 4

HUR MAN ÖVERKLAGAR

Om Ni vill överklaga länsstyrelsens beslut ska Ni skriva till

Regeringen, Miljödepartementet. Ni ska skicka eller lämna in Ert överklagande till

Länsstyrelsen i Norrbottens län, 971 86 LULEÅ

För att Ert överklagande ska kunna prövas måste överklagandet ha kommit in till länsstyrelsen **inom tre veckor** från den dag Ni fick del av beslutet. Länsstyrelsen skickar därefter överklagandet till Regeringen, Miljödepartementet.

Ni ska i Ert överklagande ange

- * vilket beslut Ni överklagar (ärendets diarienummer och beslutsdag),
- * hur Ni vill att beslutet ska ändras och varför,
- * Ert namn, postadress och telefonnummer.

Ni ska underteckna Ert överklagande. Om Ni anlitar ombud kan istället ombudet underteckna överklagandet. I så fall ska fullmakt bifogas.

Om Ni behöver ytterligare upplysningar om hur man överklagar kan Ni vända Er till länsstyrelsen, telefon 010-225 50 00.