



## Skötselplan för naturreservatet Klusåberget

*Denna skötselplan är en bilaga till länsstyrelsens beslut 2019-11-26 om bildande av naturreservatet Klusåberget.*

### Innehållsförteckning

1	Allmänt.....	1
2	Reservatets syfte.....	2
3	Prioriterade bevarandevärden.....	2
4	Uppgifter om naturreservatet.....	2
5	Mål och åtgärder.....	2
5.1	Naturmiljövärden.....	2
5.1.1	Skogliga värdekärnor.....	3
5.1.2	Skogliga utvecklingsmarker/arronderingsmarker.....	4
5.2	Kulturmiljövärden.....	4
5.3	Information och anläggningar.....	4
5.3.1	Information.....	5
5.3.2	Anläggningar.....	5
5.3.2.1	Parkeringsplatser.....	5
5.3.2.2	Stigar.....	5
5.4	Gränser.....	6
5.5	Tillfartsvägar.....	6
6	Sammanfattning av skötselåtgärder.....	8
7	Källhänvisning.....	9

### Bilagor

A. Översiktskarta

B. Skogliga funktionsklasser samt skötselområde, anläggningar och information

#### 1 Allmänt

Denna skötselplan anger riktlinjerna och målen för skötseln av **naturreservatet Klusåberget**. Vid planering och utförande av skötselåtgärder ska syftet med naturreservatet och reservatsföreskrifterna vara styrande. Andra aktuella regelverk och riktlinjer ska också beaktas. Bevarandemålen för de ingående naturtyperna styr vilken slags naturvårdande skötsel som planeras. I Bilaga B visas reservatets skötselområde samt föreslagna anläggningar på en översiktskarta.

Hela naturreservatet ägs av Naturvårdsverket.



## **2 Reservatets syfte**

Syftet med reservatet är att bevara områdets värdefulla naturmiljö med dess opåverkade karaktär och naturliga succession efter brand samt dess biologiska mångfald. Skogar och andra ingående ekosystem ska ges förutsättningar att utvecklas naturligt. Syftet är även att motverka fragmentering av området och att de delar av reservatet som idag har lägre naturvärden ska utvecklas i riktning mot ett naturligt tillstånd. Inom ramen för ovanstående är reservatets syfte också att ge möjlighet till naturupplevelser och friluftsliv.

## **3 Prioriterade bevarandevärden**

Reservatets prioriterade bevarandevärden är naturskogen i yngre successionsstadier efter brand med dess stora biologiska mångfald och höga friluftsvärden.

## **4 Uppgifter om naturreservatet**

Naturreservatets namn:	Klusåberget
Kommun:	Bodens kommun
Lägesbeskrivning:	ca 9 km NV om Harads
Area:	ca 219 ha
Berörda fastigheter:	Kloken 2:18, Naturvårdsverket
Sameby:	Jåhkågaska tjiellde, Sirges, Tuorpon, Udtja
Förvaltare:	Länsstyrelsen

## **5 Mål och åtgärder**

### **5.1 Naturmiljövärden**

Skogarna i reservatet utgörs till övervägande del av områden i tidiga successionsstadier efter brand. Då majoriteten av reservatet utgörs av ett befintligt brandfält från 2006 planeras ingen naturvårdsbränning i reservatet. Spontant uppkomna bränder i reservatet ska släckas. Detta för att stora delar av naturvärdena i området är kopplade till succession efter skogsbrand och reservatet befinner sig vid reservatsbeslutet ännu i de yngre successionsstadierna. Vid släckningsarbete ska så skonsamma metoder som möjligt användas och naturliga begränsningslinjer så som vägar, vattendrag och rågångar nyttjas i första hand. Fysiska ingrepp som fällning av träd eller anläggande av mineralgator ska undvikas.



Länsstyrelsen har inte genomfört någon riktad naturvärdesinventering av reservatets våtmarker, sjöar eller vattendrag. Utifrån den kunskap vi har föreslås ingen aktiv skötsel av dessa områden.

Målsättningen inom alla skyddade områden är att främmande arter (t ex contortatall) inte ska finnas. Idag finns inga uppgifter om att contortatall skulle ha etablerats inom reservatet. Om contortatall eller andra främmande arter upptäcks inom naturreservatet ska detta rapporteras och åtgärdas.

I nuläget är det endast i ett område, under bergväggen i den östra delen av reservatet, som naturvårdande skötsel är aktuellt. I detta område ingår både utvecklingsmarker och delar av värdekärnor. Detta område beskrivs nedan under rubriken skötselområde A.

### **Skötselområde A**

Där den branta sluttningen åt öster planar ut är lövuppslaget efter branden stort. Området består av fuktig mark med en lövrik granskog som har en hög bonitet vilket ger en snabb naturlig succession. I skötselområdet finns gott om grova sälgar. Stängsling av de delar av Skötselområde A, där förutsättningarna finns för främst asp- och sälguppslag, föreslås som lämplig åtgärd. Detta för att förhindra betesskador och gynna förnygringen av lövträd och på så sätt öka naturvärdena i området (Skötselområde A, Bilaga B).

#### **5.1.1 Skogliga värdekärnor**

Innan branden bestod de skogliga värdekärnorna av främst äldre tallskog. Branden 2006 resulterade i en hög dödlighet från toppen och österut/söderut medan överlevnaden var störst i norra sluttningen där skogen är yngst, ca 70 år. Upp på bergsryggen och på toppen av berget dominerar hållmarksskog. Bergets östsida består av en brant sluttning som delvis stupar ner mot den frodiga, lövrika skogen nedanför. Skogens ålder varierar men är övervägande ca 140-210 år och tall är det helt dominerande trädslaget. Som ett resultat av branden innehåller värdekärnorna rikligt med död ved, främst liggande men även stående döda träd. Fortsatt fri utveckling med intern dynamik bedöms vara den bästa skötselåtgärden för att bevara naturvärdena i värdekärnorna, förutom i Skötselområde A (se rubrik ovan). Där bedöms skötsel genom stängsling av de delar där förutsättningar finns för främst asp- och sälguppslag, vara den bästa skötselåtgärden för att stärka naturvärdena.

#### **Bevarandemål**

- Arealen värdekärna får inte minska; målet är att arealen värdekärna ska *öka* i takt med att utvecklingsmarker uppnår statusen värdekärna.
- Naturvärden samt naturlig hydrologi ska bevaras och växt- och djurlivet ska tillåtas utvecklas fritt. Förändringar i naturtillståndet ska endast ske genom naturlig succession och naturliga processer förutom i skötselområde A där stängsling kan bli aktuellt.
- Där förutsättningar finns ska skogen ha en stor andel lövträd.
- Främmande arter som t ex contortatall ska inte förekomma.



### Skötselåtgärder

- Utred förutsättningarna att stängsla delar av värdekärnorna i skötselområde A för att undvika betesskador och gynna uppkomst av asp, sälg och andra lövträd.
- Avveckling av främmande arter som upptäcks inom reservatets värdekärnor.

### **5.1.2 Skogliga utvecklingsmarker/arronderingsmarker**

Reservatet innehåller två utvecklingsmarker och två arronderingsmarker. Den sydligaste utvecklingsmarken består av en bränd ungtallskog på ett gammalt hygge. Marken här är av torr lavristyp. Arronderingsmarken i norr består av en lövrik slyskog belägen i ett fuktstråk som avverkats för ca 30-35 år sedan. Den i söder är ett gammalt hygge som flikar in i området. Fri utveckling bedöms vara den bästa skötselåtgärden för att bevara naturvärdena i områdets utvecklings- och arronderingsmarker, förutom i Skötselområde A (se rubrik ovan). Där bedöms skötsel genom stängsling av de delar där förutsättningar finns för främst asp- och sälguppslag vara den bästa skötselåtgärden för att stärka naturvärdena.

### Bevarandemål

- Naturvärdena ska öka och ungskogen ska utvecklas i riktning mot skiktad naturskog.
- Där förutsättningar finns ska skogen ha en stor andel lövträd.
- Främmande arter som t ex contortatall ska inte förekomma.

### Skötselåtgärder

- Utred förutsättningarna att stängsla delar av utvecklingsmarkerna i skötselområde A för att undvika betesskador och gynna uppkomst av asp, sälg och andra lövträd.
- Avveckling av främmande arter som upptäcks inom reservatets utvecklings/arronderingsmarker.

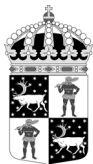
### **5.2 Kulturmiljövärden**

Det finns inga kända forn- eller kulturmiljölämningar i reservatet.

Dock kan det vara bra att känna till att det finns fångstgropssystem cirka 50 meter utanför reservatets västra gräns (Bilaga B). Fångstgropssystemet består av ca 24 fångstgropar och täcker ett område av ca 230 x 120 meter, väst-östlig riktning. Om lämningar upptäcks i reservatet är det viktigt att de bevaras och att särskild hänsyn tas till fornlämnings- och kulturmiljöer så att de inte skadas vid skötselinsatser. För att undvika skador på fornlämningar eller kulturmiljövärden ska samråd ske med länsstyrelsens antikvarier inför planerade skötselåtgärder.

### **5.3 Information och anläggningar**

Klusåberget är sedan tidigare nyttjat av lokalbefolkningen som utflyktsmål då utsikten över älvdalen från toppen av berget är hänförande. På toppen fanns innan branden en grillplats som var ett populärt utflyktsmål. Efter branden har flera exkursioner hållits till det välbevarade brandfältet på berget varför man kan anta att området har potential som besöksobjekt, såväl för undervisning som för rekreation. I dagsläget är dock området bitvis svårframkomligt på grund av den stora mängden död ved. Genom att området nu



ges naturreservatsstatus kommer områdets höga natur- och friluftslivsvärden bli mer kända, vilket kan komma att innebära ett förändrat besöksstryck. I området saknas i nuläget markerade stigar, eldstäder och andra anordningar för rörligt friluftsliv. En stig upp till toppen av berget samt en eldplats bör iordningsställas i reservatet. De föreslagna anläggningarna ska så långt som det är möjligt anpassas till reservatets naturgivna förutsättningar för att minimera påverkan på naturmiljön.

Föreslagna anläggningar och informationsplats är markerade i Bilaga B.

### 5.3.1 Information

Information om naturreservatet finns på länsstyrelsens hemsida. Den platsbundna informationen bör utgöras av en skylt med information om reservatet och vilka regler som gäller. Vid beslutstillfället var markägare av den föreslagna platsen för informationsskylten Sveaskog.

#### Skötsel mål

- Allmänheten ska på ett enkelt sätt kunna ta del av information om naturreservatet.
- Information på länsstyrelsens hemsida ska underlätta för besökare att hitta till reservatet.
- Besökaren ska göras medveten om naturreservatets naturvärden och vad man bör tänka på vid besöket.
- Skyltning ska vara ändamålsenlig, tydlig och aktuell samt i gott skick.
- Vid naturvårdande skötselåtgärder ska allmänheten på ett lättillgängligt sätt kunna få information om bakgrund, orsak och mål med åtgärden.

#### Skötselåtgärder

- En informationsskylt bör tas fram och monteras upp i anslutning till reservatet, förslagsvis vid den plats som anges i Bilaga B.
- Information om reservatet läggs ut på länsstyrelsens hemsida snarast efter att beslutet vunnit laga kraft.
- Löpande kontroller av att skyltar inom och i anslutning till reservatet är aktuella, läsbara samt att skyltställen är i gott skick.

### 5.3.2 Anläggningar

#### 5.3.2.1 Parkeringsplatser

Ingen iordningsställd parkeringsplats finns. Plats att parkera för bilburna besökare finns dock på den västra sidan av reservatet, längs den mindre skogsbilväg som leder fram till den föreslagna informationsplatsen.

#### 5.3.2.2 Stigar

För att underlätta för besökare att upptäcka de sevärdheter som finns i reservatet föreslås att en vandringsstig och en eldplats iordningsställs. Stigens slutgiltiga sträckning är inte utredd ännu, men i bilaga B finns två förslag på dragning av stigen från den västra delen av berget och vidare upp på toppen av berget samt en föreslagen



placeringen av eldplats. Stigar eller leder som anläggs ska så långt som möjligt anpassas till naturliga förutsättningar för att minimera behovet av röjning och påverkan på naturmiljön. Vid röjning av stigar och leder i reservatet ska alla träd med diameter över 10 cm i brösthöjd lämnas kvar som död ved. För att bevara naturvärden och även av estetiska skäl, ska kapning av lågor undvikas om framkomligheten istället kan lösas genom t ex kvistning eller omdragning av stigen. Av säkerhetsskäl ska fokus i underhållet av stigen framförallt vara på att stigmarkeringarna hålls tydliga samt att eventuella spångade delar är i gott skick.

#### Skötsel mål

- Markslitage från besökare får inte bli så stort att det påverkar områdets natur- eller upplevelsevärden negativt.
- Åtgärder för tillgängliggörande samt kanalisering av besökare inom reservatet ska vara ändamålsenliga och syfta till att synliggöra och bevara områdets naturvärden, samt att gynna friluftslivet.
- Anläggningar ska vara anpassade till naturmiljön och hållas i gott skick.

#### Skötselåtgärder

- En vandringsstig bör iordningsställas, förslagsvis enligt någon av de dragningar som föreslås i bilaga B.
- En eldplats bör iordningsställas, förslagsvis på den plats som föreslås i bilaga B.
- Kontroll av anläggningarnas skick ska ske regelbundet och eventuella brister åtgärdas vid behov.
- Kontroll av markslitage längst vandringsstig samt stigmarkeringarnas tydlighet ska ske regelbundet och eventuella brister åtgärdas vid behov.

### **5.4 Gränser**

Naturreservatets gränser ska markeras enligt Naturvårdsverkets anvisningar snarast efter att naturreservatet har beslutats.

#### Skötsel mål

- Reservatets gränser ska vara tydligt markerade enligt Naturvårdsverkets anvisningar.

#### Skötselåtgärder

- Kontroll av gränsmarkeringarna och rågångar ska göras löpande. Vid eventuella brister ska dessa åtgärdas.

### **5.5 Tillfartsvägar**

Lämpligaste tillfartsvägen till reservatet från allmän väg är söderifrån, via byn Klusåberget (Bilaga A). Ta vägen som går norrut från Bodträskfors, sväng västerut när du kommit till byn Klusån och kör ca 2500 meter innan du svänger norrut mot byn Klusåberget. I slutet av byn svänger du österut på en mindre skogsbilväg och når reservatets västra sida.

I Naturvårdsverkets köp av området följer rätt att använda befintlig utfartsväg enligt blå markering i Bilaga A. Naturvårdsverket ska delta i kostnaderna för väghållning i



Länsstyrelsen  
Norrbotten

## SKÖTSELPLAN

Bilaga 5

7 (9)

Datum  
2019-11-26

Diarienummer  
511-9522-2019

NVR ID  
2044059

enlighet med vad som särskilt kan komma att bli bestämt eller överenskommet. Sveaskog underhåller vägen endast för det egna skogsbrukets behov.

Den väg som går från Bodträskfors fram till byn Klusåberget är en enskild väg där väghållare är gemensamhetsanläggningen Boden Klusån GA:1, vägen är markerad med lila i Bilaga A. Naturvårdsverket har del i gemensamhetsanläggningen. En vägbom finns vid infarten mot reservatet vid byn Klusån, markerad med grön stjärna i Bilaga A. Enligt uppgift låses bommen under förfallotid men är annars öppen.

### Skötsel mål

- Länsstyrelsen ska ha kännedom om vägens skick för att kunna anpassa information och eventuellt vidta åtgärder.

### Skötselåtgärder

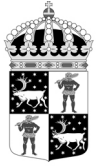
- Vägens status kontrolleras vid övrig tillsyn av reservatet. Eventuella förändringar av vägens status rapporteras till webbansvarig.



## 6 Sammanfattning av skötselåtgärder

Avsnitt	Vad	När
	Översyn och eventuell revidering av Skötselplan	Senast 2030
<b>5.1</b>	<b>Naturmiljövården</b>	
	De delar av skötselområde A som bedöms lämpliga för att gynna uppkomsten av lövträd stängslas	Efter utredning
	Borttagande av främmande arter	Vid behov
<b>5.3</b>	<b>Information och anläggningar</b>	
	En informationsskylt tas fram och monteras upp, förslagsvis vid den plats som anges i Bilaga B.	Efter utredning
	Information om reservatet läggs ut på länsstyrelsens hemsida	Snarast efter att beslutet vunnit laga kraft
	Kontroller av att skyltar inom och i anslutning till reservatet är aktuella, läsbara samt att skyltställen är i gott skick	Löpande
	En vandringsstig iordningsställs, förslagsvis enligt någon av de dragningar som preciseras i bilaga B.	Efter utredning
	En eldplats iordningsställs, förslagsvis på den plats som föreslås i bilaga B.	Efter utredning
	Kontroll av anläggningarnas skick ska ske regelbundet kontrolleras och eventuella brister åtgärdas.	Löpande
	Kontroll av markslitage längst vandringsstig samt stigmarkeringarnas tydlighet. Vid eventuella brister ska dessa åtgärdas.	Löpande
<b>5.4</b>	<b>Gränser</b>	
	Kontroll av gränsmarkeringarna och rågångar. Vid eventuella brister ska dessa åtgärdas.	Löpande
<b>5.5</b>	<b>Tillfartsvägar</b>	
	Vägens status kontrolleras vid övrig tillsyn av reservatet.	Löpande vid övrig tillsyn av reservatet





Länsstyrelsen  
Norrbotten

Datum  
2019-11-26

Diarienummer  
511-9522-2019

NVR ID  
2044059

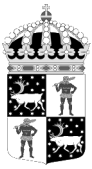
## 7 Källhänvisning

Länsstyrelsen 2006

Data från fältinventering

Länsstyrelsen 2008

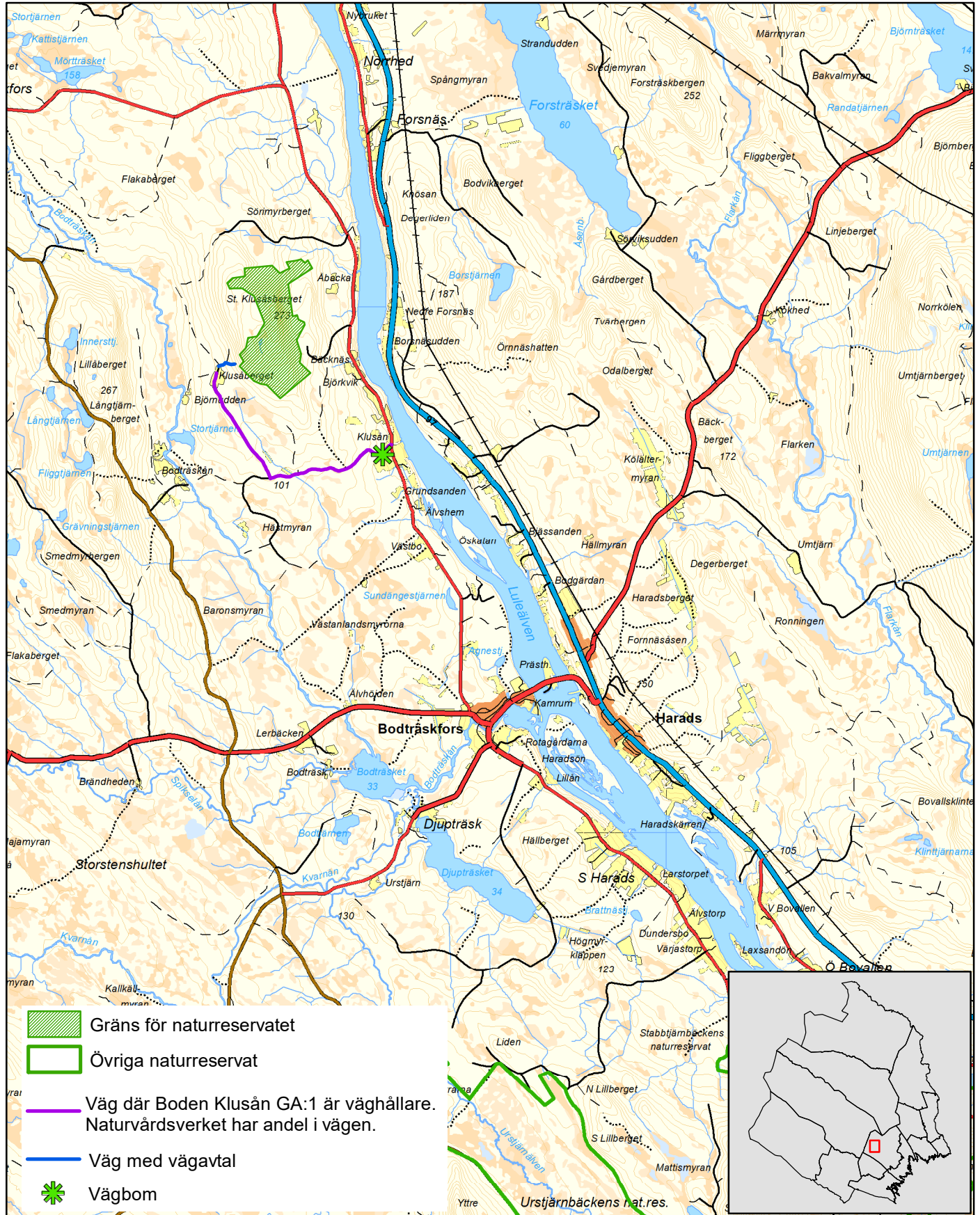
Data från insektsinventering



# Naturreseptatet Klusåberget

Bodens kommun

Skala 1:100 000

Länsstyrelsen  
Norrbotten

0 1 2 3 4 5 6 7 8 9 10 Kilometer





# Naturresevatet Klusåberget

Skogliga funktionsklasser samt skötselområde, anläggningar och information

Skala 1:13 000

Länsstyrelsen  
Norrbotten