

Bildande av naturreservatet Klusåberget i Bodens kommun

Beslut

Med stöd av 7 kap 4 § miljöbalken (1998:808), MB, beslutar länsstyrelsen att det område som utmärkts på bifogad karta, Bilaga 1, ska utgöra naturreservatet Klusåberget.

I enlighet med 3 § förordningen (1998:1252) om områdesskydd enligt miljöbalken m.m. fastställer länsstyrelsen bifogad skötselplan (Bilaga 5).

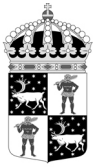
För att uppnå och tillgodose syftet med reservatet beslutar länsstyrelsen med stöd av 7 kap 5, 6 och 30 §§ MB samt 22 § förordningen om områdesskydd enligt miljöbalken m.m. att nedan angivna föreskrifter ska gälla i reservatet.

Syfte

Syftet med reservatet är att bevara områdets värdefulla naturmiljö med dess opåverkade karaktär och naturliga succession efter brand samt dess biologiska mångfald. Skogar och andra ingående ekosystem ska ges förutsättningar att utvecklas naturligt. Syftet är även att motverka fragmentering av området och att de delar av reservatet som idag har lägre naturvärden ska utvecklas i riktning mot ett naturligt tillstånd. Inom ramen för ovanstående är reservatets syfte också att ge möjlighet till naturupplevelser och friluftsliv.

Syftet ska nås genom att:

- Inget skogsbruk bedrivs i området.



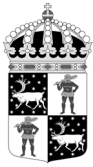
- Exploateringar och annan verksamhet som kan skada naturmiljön i området förhindras.
- Områdets skogliga värdekärnor lämnas för fri utveckling, förutom de delar som är preciserade i bilaga 3 där det kan bli aktuellt med naturvårdande skötsel som exempelvis stängsling.
- Utvecklingsmarker och arronderingsmarker återställs till naturskog genom fri utveckling eller naturvårdande skötsel som exempelvis stängsling.
- Främmande arter som bedöms utgöra ett hot mot ekosystemen i reservatet tas bort, i de fall det är möjligt.
- Naturliga störningar som till exempel stormfällningar tillåts ha ett naturligt förlopp. Bränder ska dock släckas.
- Fällning av träd undviks vid alla typer av åtgärder, förutom vid avveckling av främmande trädslag.
- Alla åtgärder i reservatet planeras så att körskador och annan påverkan på markskiktet undviks.
- Besökare informeras om reservatets naturvärden.
- Eventuella anordningar för friluftslivet anläggs på ett sätt som inte medför störningar eller skada för växt- eller djurlivet.

Skälen för länsstyrelsens beslut

Skälen för bildandet av reservatet samt dess prioriterade bevarandevärden är naturskogen i yngre successionsstadier efter brand med dess stora biologiska mångfald och höga friluftsvärden. Större brandfält i gammal skog, som Klusåberget, är relativt sällsynta och viktiga för exempelvis insektsfaunan. Att ge området ett långsiktigt skydd är även viktigt för att inkludera yngre naturliga successioner i naturskyddet. Om bara sena successioner sparas skulle det ge ett skevt urval av naturskogar vilket inte är representativt för den boreala skogen. Klusåberget är tillsammans med det stora brandfältet i Lainio som ingår i naturreservatet Markattieva, båda från brandåret 2006, avsatta för långsiktigt skydd. Den tredje större branden samma år inträffade i Muddus nationalpark. Det som gör dessa bränder särskilt intressanta är att såväl brandförlopp/intensitet, dominerande skogstyper och geografiskt läge skiljer sig avsevärt mellan bränderna. Brandfälten bidrar med värdefull information om skillnader mellan naturgeografiska regioner ifråga om biologisk mångfald och naturliga successionsförlopp. Skogsavverkning eller annan exploatering skulle innebära att områdets naturvärden förstörs.

Uppgifter om naturreservatet

Naturreservatets namn:	Klusåberget
Kommun:	Bodens kommun
Lägesbeskrivning:	ca 9 km NV om Harads
Area:	ca 219 ha



Berörda fastigheter: Klokken 2:18, Naturvårdsverket
Sameby: Jåhkågaska tjiellde, Sirges, Tuorpon, Udtja
Förvaltare: Länsstyrelsen

Reservatsföreskrifter

A. Föreskrifter enligt 7 kap 5 § MB om inskränkningar i rätten att använda mark- och vattenområden inom reservatet.

Utöver vad som annars gäller enligt lag är det förbjudet att:

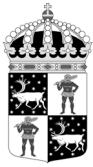
1. Bedriva skogsbruk, fälla eller på annat sätt skada levande träd och buskar. Skada eller flytta liggande eller stående döda träd och buskar.
2. På annat sätt än vad som anges under punkt 1 skada eller förändra mark eller vegetation på land eller i vatten, t ex genom att borra, spränga, anordna upplag, gräva, schakta, eller dumpa.
3. Uppföra eller utöka byggnad eller annan anläggning som till exempel mast eller vindkraftverk, med undantag för älg torn enligt A 11.
4. Anlägga väg eller led.
5. Anlägga ledning i luft, mark eller vatten.
6. Plantera in växt-, djur-, eller svampart.
7. Släppa ut eller sprida avloppsvatten, gifter, biologiska eller kemiska bekämpningsmedel, vådliga ämnen, kalk, växtnäringsämnen eller andra främmande ämnen som kan skada naturen.
8. Framföra motordrivna fordon.
9. Sätta upp tavla, plakat, skylt, göra inskrift eller andra markeringar i naturen.

Vidare är det utan länsstyrelsens tillstånd förbjudet att:

10. Förändra befintlig byggnad eller anläggning.
11. Uppföra älg torn.

Undantag från reservatsföreskrifterna i punkt A:

1. Föreskrifterna ska inte utgöra hinder för förvaltaren att utföra de åtgärder för reservatets vård och skötsel som krävs för att tillgodose syftet med reservatet och som anges i föreskrifter med stöd av 7 kap 6 § MB i detta beslut.
2. Ovanstående föreskrifter ska inte heller utgöra hinder för underhåll av befintliga byggnader, stigar, leder eller andra anläggningar. Innan större underhållsåtgärder, exempelvis trädsäkring, ska samråd ske med länsstyrelsen enligt 12 kap 6 § MB.
3. Ovanstående föreskrifter ska inte utgöra hinder för att bedriva renskötsel i enlighet med rennäringslagen (1971:437) eller terrängkörning i samband med bedrivande av renskötsel enligt terrängkörningsförordningen (1978:594). Före anordnandet av



- fasta anläggningar ska samråd ske med länsstyrelsen enligt 12 kap 6 § MB, enligt vad som framgår av förordningen (1998:904) om anmälan för samråd.
4. Vid uttransport av fälld älg eller björn får terrängskoter, t ex fyrhjuling, användas. Särskild försiktighet ska iakttas för att undvika skador på mark, vegetation och vattenmiljöer.
 5. Snöskoteråkning är tillåten i reservatet på väl snötäckt mark. Vid körning ska i första hand befintliga leder användas. Skador på mark och vegetation får ej uppstå.

B. Föreskrifter enligt 7 kap 6 § MB om skyldighet att tåla visst intrång

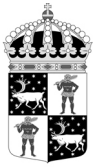
Ägare och innehavare av särskild rätt till fastigheterna förpliktas att tåla att följande åtgärder kan komma att genomföras för att tillgodose syftet med naturreservatet.

1. Utmärkning av reservatet.
2. Uppsättning och underhåll av informationsskylt som placeras på lämplig plats intill skogsbilvägen som går väster om reservatet.
3. Uppsättning och underhåll av tillfällig informationsskylt i samband med skötselåtgärd.
4. Utförande av återställningsåtgärder i skogsmark, exempelvis stängsling, i område preciserat i bilaga 3.
5. Borttagande av främmande arter, exempelvis contortatall.
6. Genomförande av undersökningar av flora och fauna samt av mark- och vattenförhållanden, inklusive uppföljning av bevarandemål.
7. Tillgängliggörande av reservatet för besökare genom anläggande och underhåll av parkeringsplats, stigar, rastplatser, eldstäder och vindskydd.

C. Ordningsföreskrifter enligt 7 kap 30 § MB

Utöver vad som annars gäller är det för allmänheten förbjudet att:

1. Fälla eller på annat sätt skada levande eller döda träd och buskar.
2. Samla in vedsvampar, mossor eller lavar.
3. Skada vegetationen i övrigt genom att t ex gräva upp växter.
4. Fånga, skada eller döda ryggradsdjur. Ta ägg eller störa djurlivet genom att exempelvis klättra i boträd eller medvetet uppehålla sig i närheten av fågelbo, lya eller gryt.
5. Samla in ryggradslösa djur.
6. Förstöra eller skada berg, jord eller sten på land eller i vatten genom att t ex borra, hacka, spränga, rista, gräva eller måla.
7. Skräpa ner.
8. Anlägga en eldstad i form av en stenring. Vid eldning får endast löst liggande kvistar och grenar eller egen medhavd ved användas.
9. Framföra motordrivna fordon.



Undantag från reservatsföreskrifterna i punkt C:

1. Föreskrifterna ska inte utgöra hinder för förvaltaren att utföra de åtgärder för reservatets vård och skötsel som krävs för att tillgodose syftet med reservatet och som anges i föreskrifter med stöd av 7 kap. 6 § MB i detta beslut.
2. Utan hinder av ovanstående föreskrifter får renskötsel utövas i enlighet med rennäringslagen (1971:437) eller terrängkörning i samband med bedrivande av renskötsel enligt terrängkörningsförordningen (1978:594). Före anordnandet av fasta anläggningar ska samråd ske med länsstyrelsen enligt 12 kap 6 § MB, enligt vad som framgår av förordningen (1998:904) om anmälan för samråd.
3. Snöskoteråkning är tillåten i reservatet på väl snötäckt mark. Vid körning ska i första hand befintliga leder användas. Skador på mark och vegetation får ej uppstå.
4. I reservatet är det utan hinder av föreskriften C4 tillåtet att jaga och fiska i enlighet med gällande lagstiftning.
5. Bär- och matsvampplockning är tillåtet i området.

Redogörelse för ärendet

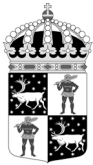
De höga naturvärdena inom naturreservatet Klusåberget uppmärksammades i samband med skogsbranden som härjade i området sommaren 2006. Området inventerades i september 2006, och det konstaterades att Klusåbergets naturvärden var så höga att det var motiverat att skydda området som naturreservat. Samråd med dåvarande markägaren Sveaskog resulterade i att Naturvårdsverket, i december 2016, köpte området av Sveaskog. Klusåberget blev därmed klart för reservatsbildning.

Ärendet har remitterats till Skogsstyrelsen, Försvarmakten och Sveriges geologiska undersökningar (SGU). Skogsstyrelsen har inte kommit in med något svar. Försvarmakten meddelar att de inte har något att erinra mot förslaget och SGU att de avstår från att yttra sig.

Jåhkågaska tjiellde sameby, Udtja sameby, Tuorpon sameby och Sirges sameby har förelagts att yttra sig över förslaget. Samtliga har tagit del av förslaget till beslut. Av dessa är det endast Sirges sameby som kommit in med ett yttrande. De meddelar att de inte har något att erinra mot förslaget.

Samråd med Bodens kommun har föregått beslutet. De har tagit del av förslaget men har inte inkommit med något yttrande.

Samråd med Naturvårdsverket har genomförts som tillstyrker förslaget.



Länsstyrelsens bedömning och motivering

Klusåberget är ett av tre stora brandfält från 2006 som länsstyrelsen anser att det är angeläget att bevara. Området utgör från naturvårdssynpunkt en mycket värdefull naturskog som hyser en stor mängd växter och djur knutna till successioner efter brand. Själva Klusåberget har brunnit intensivt och dödligheten på träden är mycket hög över stora delar av berget, dock finns det partier där överlevnaden ligger över 50 %. Variationen mellan örtrik-, lövrik skog och gammal tallskog på torr, stenbunden mark som brunnit gör området särskilt intressant. Sammantaget är Klusåberget ett sällsynt fint exempel på ett brandfält i boreal skog och uppvisar flera typer av brandförlopp. Från lättare markbrand till beståndsödande toppbrand, hård markbrand med hög dödlighet samt djupgående glöd/torvbrand i sumpskog. Den brandgynnade insektsfaunan i området är rik med flertalet fynd av rödlistade arter. Det är därför angeläget att Klusåberget bevaras och den naturliga successionen efter branden kan ske på ett spontant och naturligt sätt utan mänskliga ingrepp. De höga naturvärden som finns i området kräver ett omfattande och långsiktigt skydd för att bevaras och utvecklas. Skogsavverkning eller annan exploatering skulle innebära att områdets naturvärden samt dess opåverkade och ostörda karaktär förstörs. Med anledning av detta har frågan om bildande av ett naturreservat aktualiserats.

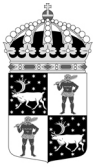
Beslutet följer gällande riktlinjer för prioritering av naturreservatsskydd och Sveriges internationella åtaganden om skydd av den biologiska mångfalden, samt Sveriges miljökvalitetsmål. Beslutet ger därmed ett värdefullt bidrag till uppfyllandet av flera miljökvalitetsmål, bland annat *Levande skogar* samt *Ett rikt växt- och djurliv*.

Länsstyrelsen bedömer att ett naturreservat i det aktuella området är förenligt med kommunens översiktsplan och med hushållningsbestämmelserna i 3 och 4 kap MB.

Området utgör riksintresse för totalförsvaret. Länsstyrelsen bedömer att bildandet av reservatet är en åtgärd som inte påtagligt försvårar totalförsvarets verksamhet i området, vilket innebär att reservatsbildningen är förenligt med det aktuella riksintresset.

I enlighet med 7 kap 25 § MB ska det finnas en rimlig balans mellan de värden som ska skyddas och de inskränkningar som beslutet innebär för den enskildes markanvändning. Därför ska det alltid göras en intresseprövning mellan allmänna och enskilda intressen. Länsstyrelsen bedömer att den avgränsning av naturreservatet och de inskränkningar som har gjorts är nödvändiga för att bevara de höga naturvärdena i området, samt att de inte går längre än vad som behövs för att tillgodose reservatets syfte.

Enligt Förordningen (2007:1244) om konsekvensutredning vid regelgivning ska en myndighet innan beslut om föreskrifter så tidigt som möjligt utreda ordningsföreskrifternas kostnadsmässiga och övriga konsekvenser. Enligt samma förordning får myndigheten göra ett undantag från regeln om den bedömer att det saknas skäl att genomföra en konsekvensutredning. Länsstyrelsen bedömer att ordningsföreskrifterna behövs för att tillgodose syftet med naturreservatet. Föreskrifternas konsekvenser för allmänheten eller i övrigt bedöms vara så små att en särskild konsekvensutredning inte behöver upprättas.



Beskrivning av området

Area:	ca 219 ha
Naturtyper:	Skogsmark ca 217 ha, varav produktiv skog ca 195 ha Våtmark ca 1 ha Sjöar och vattendrag ca 1 ha

Klusåberget ligger ca 8 kilometer norr om Bodträskfors, i nordvästra delen av Bodens kommun. Reservatet består av ett stort flyggberg som reser sig drygt 200 meter över älvdalen med sin branta östsida ner mot Luleälven. 2006 rasade här en stor skogsbrand vilken resulterade i ett 1800 ha stort brandfält som täckte berget. Reservatet utgör den norra delen av brandfältet. Innan den stora branden bestod huvuddelen av skogen i reservatet av äldre skog. Tallskogen som växte på bergets övre delar höll redan då höga naturvärden.

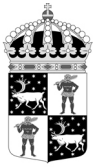
Uppe på bergsryggen är andelen hällmarksskog betydande, speciellt uppe på toppen av berget. Bergets östsida består av en brant sluttning som delvis stupar ner mot den frodiga, lövrika skogen nedanför. Tall är det dominerande trädslaget i reservatet och skogens ålder varierar men är övervägande ca 140-210 år. I norra sluttningen är skogen endast ca 60 år. Här var intensiteten av branden något lägre, en lättare markbrand, vilket resulterade i att överlevnaden av träden i detta område är hög. I reservatets nordöstra del ligger ett område bestående av äldre granskog med mycket lövinslag.

Kronbrand har endast inträffat i mindre fläckar och branden har framförallt dragit fram som en intensiv markbrand med hög flamfront eller, i fuktigare partier, som en lågintensiv glödbbrand/torvbrand. Denna typ av lågintensiva brand har konsumerat rötterna och humustäcket utan öppna lågor och har lett till att skogen fällts eller dödats. Även uppe på hällmarken på toppen har det brunnit hårt och dödligheten här är stor.

Successionen de närmaste decennierna efter branden kommer sannolikt att bestå av tät tallungskog, så kallad stavatallskog, med stora mängder död ved från branden. Detta är en skogstyp som sannolikt varit mycket vanlig i det obrukade skogslandskapet men som numera är mycket sällsynt. Den självgallring av senvuxna tallar som sker som en effekt av branden är värdefull för rödlistade arter såsom Cholodkovkys bastborre.

Studier för att studera den brandgynnade insektsfaunan har gjorts i området och fynden som kartlagts i samband med fällfångst är synnerligen intressanta. Området uppvisar såväl typiska brandarter som riktiga rariteter, inklusive flera rödlistade arter. Bland annat har arten, *Trogoderma glabrum*, som ansetts försvunnen i Sverige påträffats på nytt på Klusåberget.

Klusåberget var redan tidigare nyttjat av lokalbefolkningen som utflyktsmål då utsikten över älvdalen från toppen av berget är hänförande. Efter branden har flera exkursioner hållits till det välbevarade brandfältet på berget varför man kan anta att området har en betydande potential som besöksobjekt, såväl för undervisning som för rekreation. I dagsläget är området bitvis svårframkomligt på grund av den stora mängden död ved som ligger kors och tvärs.



Länsstyrelsen
Norrbotten

BESLUT

8 (8)

Datum
2019-11-26

Diarienummer
511-9522-2019

NVR ID
2044059

Hur man överklagar

Detta beslut kan överklagas hos regeringen (Miljödepartementet) enligt Bilaga 4.

Beslutets ikraftträdande

Beslutet gäller från den dag det vunnit laga kraft, utom vad gäller föreskrifter med stöd av 7 kap. 30 § miljöbalken, vilka gäller omedelbart.

De som deltagit i länsstyrelsens beslut

I detta ärende har beslut tagits av landshövding Björn O. Nilsson efter föredragning av naturskyddshandläggare Anna Jonsson. I den slutliga handläggningen av ärendet deltog även naturskyddshandläggare Robert Sandberg, chefen för naturskyddsenheten Per-Anders Jonsson samt jurist Simon Bergdahl.

Bilagor:

1. Karta över reservatet
2. Översiktskarta
3. Precisering av föreskrift B4
4. Hur man överklagar
5. Skötselplan

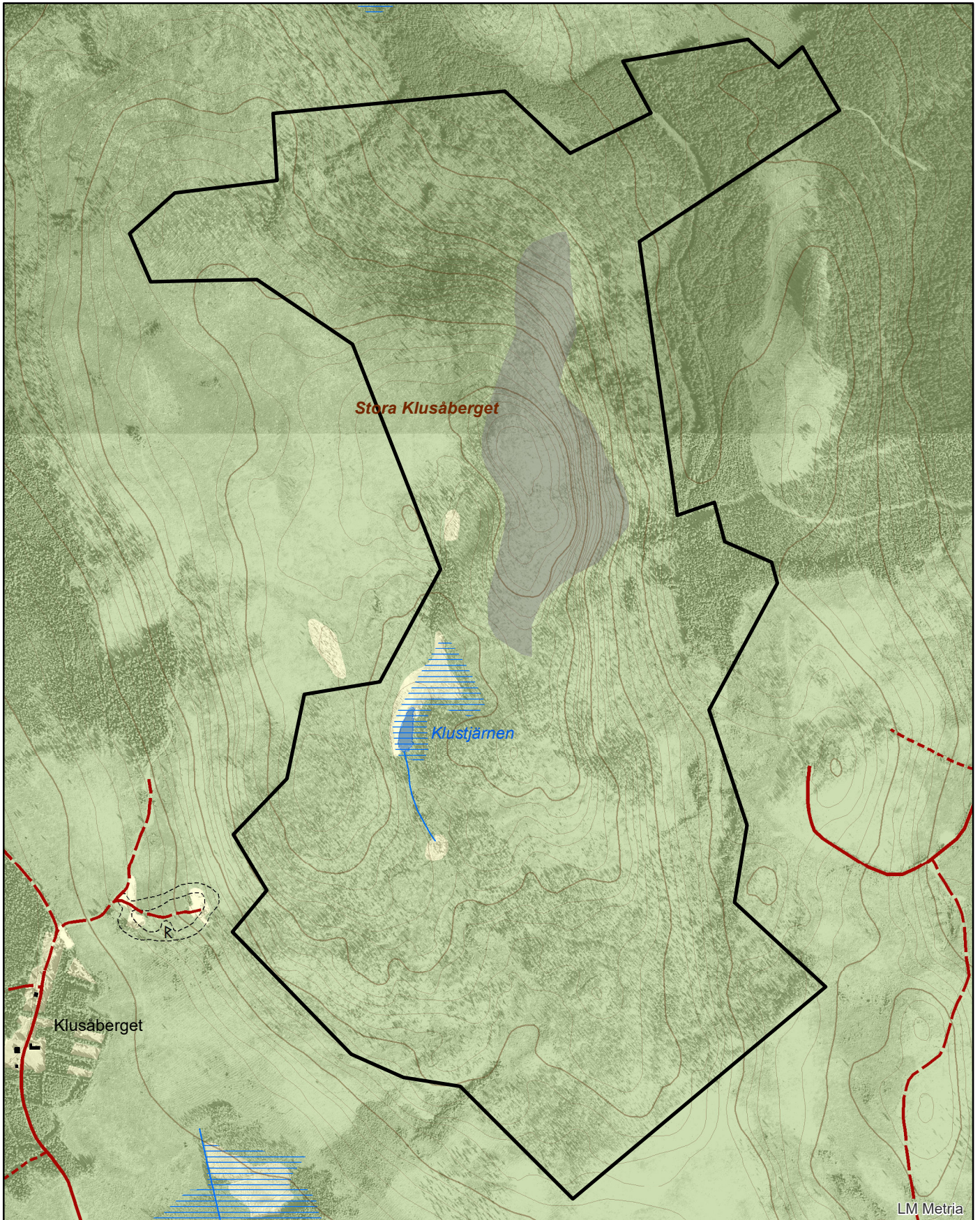


Länsstyrelsen
Norrbotten


Naturresevatet Klusåberget

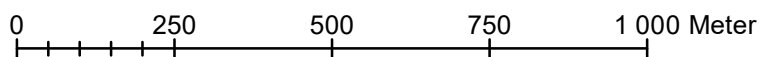
Area ca 219 ha

Skala 1:12 000



© Länsstyrelsen Norrbotten och © Lantmäteriet

 Gräns för naturresevatet



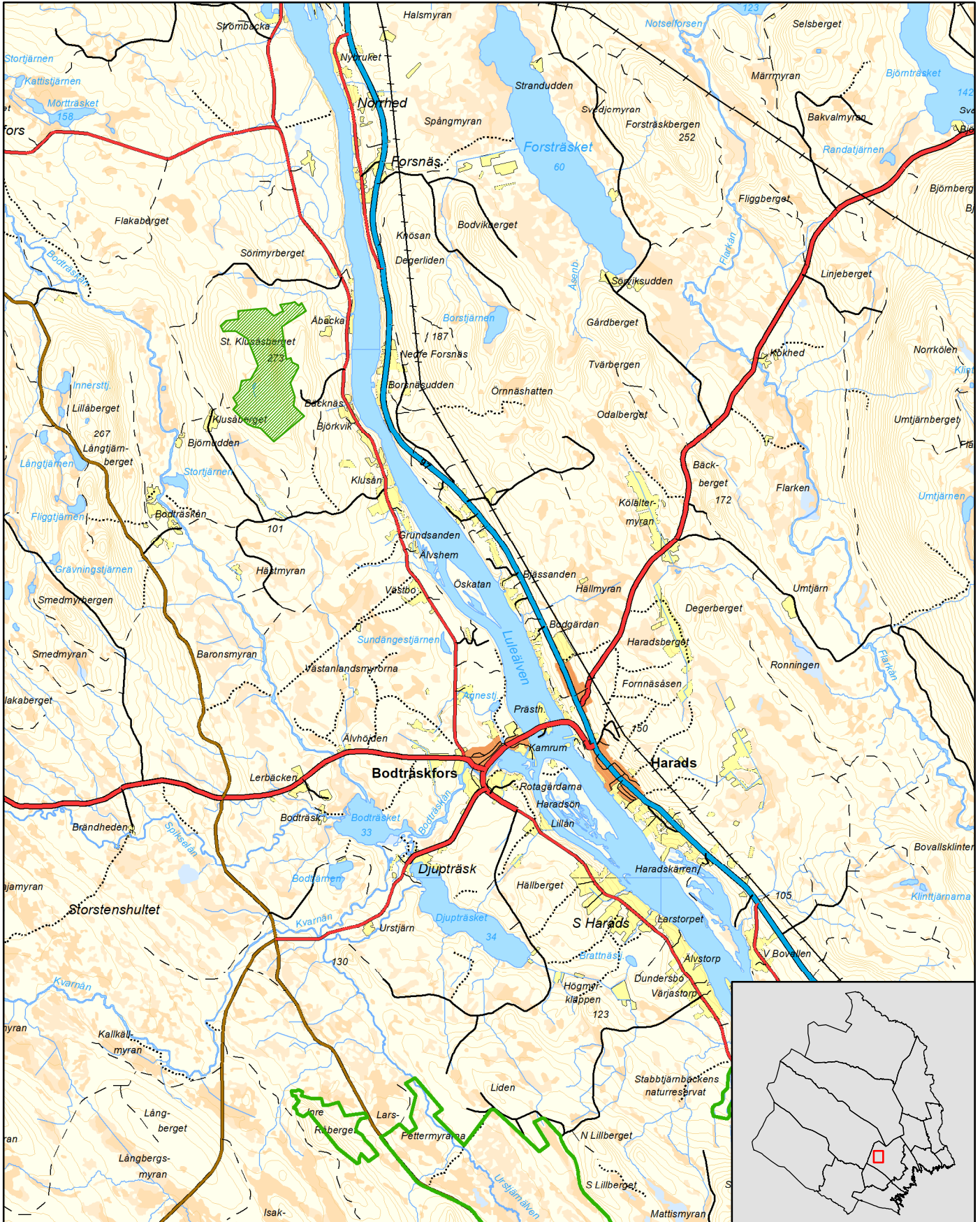


Naturreservatet Klusåberget

Bodens kommun

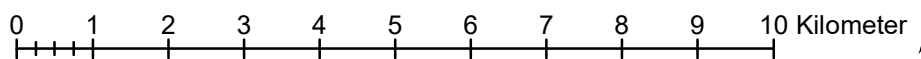
Skala 1:100 000

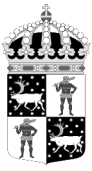
Länsstyrelsen
Norrbotten



© Länsstyrelsen Norrbotten och © Lantmäteriet

- Gräns för naturreservatet
- Övriga naturreservat

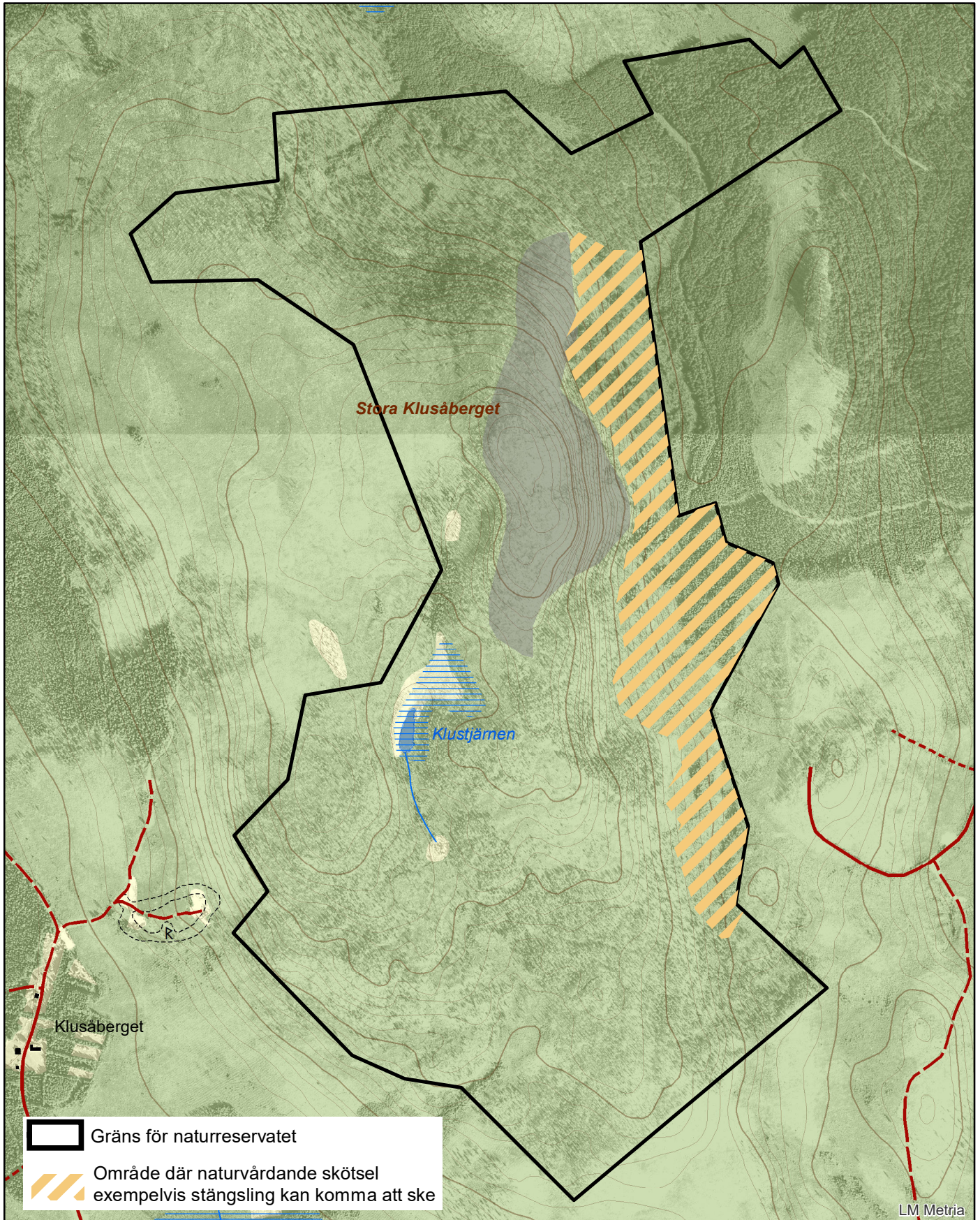


Länsstyrelsen
Norrbotten

Naturreseptatet Klusåberget

Precisering av föreskrift B4

Skala 1:12 000



© Länsstyrelsen Norrbotten och © Lantmäteriet

0 250 500 750 1 000 Meter





Länsstyrelsen
Norrbotten

Bilaga 4

HUR MAN ÖVERKLAGAR

Om Ni vill överklaga länsstyrelsens beslut ska Ni skriva till

Regeringen, Miljödepartementet. Ni ska skicka eller lämna in Ert överklagande till

Länsstyrelsen i Norrbottens län, 971 86 LULEÅ

För att Ert överklagande ska kunna prövas måste överklagandet ha kommit in till länsstyrelsen **inom tre veckor** från den dag Ni fick del av beslutet. Länsstyrelsen skickar därefter överklagandet till Regeringen, Miljödepartementet.

Ni ska i Ert överklagande ange

- * vilket beslut Ni överklagar (ärendets diarienummer och beslutsdag),
- * hur Ni vill att beslutet ska ändras och varför,
- * Ert namn, postadress och telefonnummer.

Ni ska underteckna Ert överklagande. Om Ni anlitar ombud kan istället ombudet underteckna överklagandet. I så fall ska fullmakt bifogas.

Om Ni behöver ytterligare upplysningar om hur man överklagar kan Ni vända Er till länsstyrelsen, telefon 010-225 50 00.