

Bildande av naturreservatet Skarjak i Arjeplog kommun

Beslut

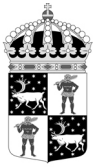
Med stöd av 7 kap 4 § miljöbalken (1998:808), MB, beslutar länsstyrelsen att det område som utmärkts på bifogad karta, Bilaga 1, ska utgöra naturreservatet Skarjak. Den slutliga inmätningen av området kan innebära mindre justeringar av reservatets avgränsning och areal.

I enlighet med 3 § förordningen (1998:1252) om områdesskydd enligt miljöbalken m.m. fastställer länsstyrelsen bifogad skötselplan (Bilaga 4).

För att uppnå och tillgodose syftet med reservatet beslutar länsstyrelsen med stöd av 7 kap 5, 6 och 30 §§ MB samt 22 § förordningen om områdesskydd enligt miljöbalken m.m. att nedan angivna föreskrifter ska gälla i reservatet.

Syfte

Syftet med reservatet är att bevara områdets värdefulla naturmiljö med dess opåverkade och urskogsartade karaktär och biologiska mångfald. Områdets höga naturskogsvärden och karaktär av orörd vildmark ska bevaras. Skogar, våtmarker, sjöar, vattendrag och andra ingående ekosystem ska ges förutsättningar att utvecklas naturligt. Syftet är även att motverka fragmentering av området och att de delar av reservatet som idag har lägre naturvärden ska utvecklas i riktning mot ett naturligt tillstånd. För att främja biologisk mångfald ger naturreservatet även förutsättningar för slätter av hävdgynnade våtmarker. Inom ramen för ovanstående är reservatets syfte också att ge möjlighet till naturupplevelser och friluftsliv.



Syftet ska nås genom att:

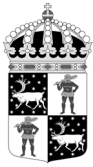
- Inget skogsbruk bedrivs i området.
- Exploateringar och annan verksamhet som kan skada naturmiljön i området förhindras.
- Områdets skogliga värdekärnor lämnas för fri utveckling.
- Utvecklingsmarker och arronderingsmarker återställs till naturskog genom fri utveckling, vid behov naturvårdsbränning med efterföljande stängsling.
- Främmande arter som bedöms utgöra ett hot mot ekosystemen i reservatet tas bort, i de fall det är möjligt.
- Naturliga störningar som till exempel stormfällningar tillåts ha ett naturligt förlopp. Bränder kan dock släckas vid behov.
- Möjlighet ges att tillåta slåtter med manuella metoder på hävdgynnade våtmarker.
- Fällning av träd undviks vid alla typer av åtgärder, förutom vid avveckling av främmande trädslag.
- Alla åtgärder i reservatet planeras så att körskador och annan påverkan på markskiktet undviks.
- Besökare informeras om reservatets naturvärden.

Skälen för länsstyrelsens beslut

Områdets prioriterade bevarandevärden är den delvis urskogsartade naturskogen med dess stora biologiska mångfald. Värdena är främst knutna till gammal opåverkad och relativt produktiva gran- och barrblandskogar, som till stora delar är att betrakta som ren urskog. Skogsavverkning eller annan exploatering skulle innebära att områdets naturvärden förstörs.

Uppgifter om naturreservatet

Naturreservatets namn:	Skarjak
Kommun:	Arjeplog
Lägesbeskrivning:	ca 19 km SV om Arjeplog
Area:	ca 890 ha
Berörda fastigheter:	Arjeplogs skolbord 1:2, Sveaskog Innervik 1:1, privat markägare Kraja 1:1, privat markägare Rakkåive 1:14, privat markägare
Ledningsrätt:	Vattenfall Norrnät AB
Sameby:	Maskaure
Förvaltare:	Länsstyrelsen



Reservatsföreskrifter

A. Föreskrifter enligt 7 kap 5 § MB om inskränkningar i rätten att använda mark- och vattenområden inom reservatet.

Utöver vad som annars gäller enligt lag är det förbjudet att:

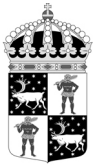
1. Bedriva skogsbruk, fälla eller på annat sätt skada levande träd och buskar. Skada eller flytta liggande eller stående döda träd och buskar.
2. På annat sätt än vad som anges under punkt 1 skada eller förändra mark eller vegetation på land eller i vatten, t ex genom att borra, spränga, anordna upplag, gräva, dikesrensa, schakta, vaska efter guld eller andra mineraler eller dumpa. Se dock punkt A 14 angående slätter.
3. Uppföra eller utöka byggnad eller annan anläggning som till exempel mast eller vindkraftverk, med undantag för älgtoorn enligt A 12 samt hässjor enligt A 13.
4. Anlägga väg eller led.
5. Anlägga ledning i luft, mark eller vatten.
6. Bedriva vattenverksamhet, t ex genom vattenreglering, muddring, avledande av vatten eller anläggande av vandringshinder.
7. Plantera in växt-, djur-, eller svampart.
8. Släppa ut eller sprida avloppsvatten, gifter, biologiska eller kemiska bekämpningsmedel, vådliga ämnen, kalk, växtnärsämnen eller andra främmande ämnen som kan skada naturen.
9. Framföra motordrivna fordon utanför befintliga vägar. Vägarnas sträckning framgår av Bilaga 1.
10. Sätta upp tavla, plakat, skylt, göra inskrift eller andra markeringar i naturen.

Vidare är det utan länsstyrelsens tillstånd förbjudet att:

11. Förändra befintlig byggnad eller anläggning.
12. Uppföra älgtoorn.
13. Uppföra hässjor.
14. Utföra slätter med manuella metoder på hävdgynnade våtmarker. Skörd ska tas ur reservatet eller hässjas.

Undantag från reservatsföreskrifterna i punkt A:

1. Föreskrifterna ska inte utgöra hinder för förvaltaren att utföra de åtgärder för reservatets vård och skötsel som krävs för att tillgodose syftet med reservatet och som anges i föreskrifter med stöd av 7 kap. 6 § MB i detta beslut.
2. Ovanstående föreskrifter ska inte utgöra hinder för underhåll av befintliga vägar, exempelvis snöröjning, flytt av träd som fallit över vägarna eller andra åtgärder för att bibehålla vägarnas nuvarande standard. Innan större underhållsåtgärder ska samråd ske med länsstyrelsen enligt 12 kap 6 § MB. Exempel på sådana åtgärder är



- byte av vägtrummor och rensning av vägdiken. Vägarnas sträckning framgår av Bilaga 1.
3. Ovanstående föreskrifter ska inte heller utgöra hinder för underhåll av befintliga byggnader, kraftledningar eller andra anläggningar. Innan större underhållsåtgärder, exempelvis trädsäkring, ska samråd ske med länsstyrelsen enligt 12 kap 6 § MB. Breddning av ledningsgator omfattas inte av undantaget.
 4. Ovanstående föreskrifter ska inte utgöra hinder för att bedriva renskötsel i enlighet med rennäringslagen (1971:437) eller terrängkörning i samband med bedrivande av renskötsel enligt terrängkörningsförordningen (1978:594). Före anordnandet av fasta anläggningar ska samråd ske med länsstyrelsen enligt 12 kap 6 § MB, enligt vad som framgår av förordningen (1998:904) om anmälan för samråd.
 5. Vid uttransport av fälld älg eller björn får terrängskoter, t ex fyrhjuling, användas. Särskild försiktighet ska iakttas för att undvika skador på mark, vegetation och vattenmiljöer.
 6. Snöskoteråkning är tillåten i reservatet på väl snötäckt mark. Skador på mark och vegetation får ej uppstå.

B. Föreskrifter enligt 7 kap 6 § MB om skyldighet att tåla visst intrång

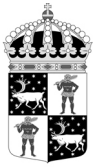
Ägare och innehavare av särskild rätt till fastigheterna förpliktas att tåla att följande åtgärder kan komma att genomföras för att tillgodose syftet med naturreservatet.

1. Utmärkning av reservatets gränser.
2. Uppsättning och underhåll av informationsskylt.
3. Uppsättning och underhåll av tillfällig informationsskylt i samband med skötselåtgärd.
4. Utförande av återställningsåtgärder i skogsmark, exempelvis naturvårdsbränning och stängsling i område som markerats i Bilaga 3.
5. Borttagande av främmande arter, exempelvis contortatall.
6. Utförande av återställningsåtgärder rörande vattenkvalitet, hydrologi och bottenmiljöer som exempelvis igenläggning av diken.
7. Genomförande av undersökningar av flora och fauna samt av mark- och vattenförhållanden, inklusive uppföljning av bevarandemål.
8. Tillgängliggörande av reservatet för besökare genom underhåll av väg.
9. Återställning av väg inom reservatet.

C. Ordningsföreskrifter enligt 7 kap 30 § MB

Utöver vad som annars gäller är det för allmänheten förbjudet att:

1. Fälla eller på annat sätt skada levande eller döda träd och buskar.
2. Samla in vedsvampar, mossor eller lavar.
3. Skada vegetationen i övrigt genom att t ex gräva upp växter.
4. Fånga, skada eller döda ryggradsdjur. Ta ägg eller störa djurlivet genom att exempelvis klättra i boträd eller medvetet uppehålla sig i närheten av fågelbo, lya eller gryt.
5. Samla in ryggradslösa djur.



6. Förstöra eller skada berg, jord eller sten på land eller i vatten genom att t ex borra, hacka, spränga, rista, gräva eller måla.
7. Skräpa ner.
8. Anlägga en eldstad i form av en stenring.
9. Framföra motordrivna fordon utanför befintlig väg. Vägarnas sträckning framgår av Bilaga 1.

Undantag från reservatsföreskrifterna i punkt C:

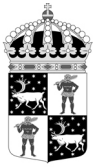
1. Föreskrifterna ska inte utgöra hinder för förvaltaren att utföra de åtgärder för reservatets vård och skötsel som krävs för att tillgodose syftet med reservatet och som anges i föreskrifter med stöd av 7 kap. 6 § MB i detta beslut.
2. Utan hinder av ovanstående föreskrifter får renskötsel utövas i enlighet med rennäringslagen (1971:437) eller terrängkörning i samband med bedrivande av renskötsel enligt terrängkörningsförordningen (1978:594). Före anordnandet av fasta anläggningar ska samråd ske med länsstyrelsen enligt 12 kap 6 § MB, enligt vad som framgår av förordningen (1998:904) om anmälan för samråd.
3. Snöskoteråkning är tillåten i reservatet på väl snötäckt mark. Skador på mark och vegetation får ej uppstå.
4. I reservatet är det utan hinder av föreskriften C4 tillåtet att jaga i enlighet med gällande lagstiftning.
5. Bär- och matsvampplockning är tillåtet i området.

Redogörelse för ärendet

I samband med övergången från AssiDomän till det helstatliga skogsbolaget Sveaskog AB 1999 fick berörda länsstyrelser 1998 i uppdrag att redovisa kända områden med höga naturvärden som skulle komma att ingå i det nya bolagets markinnehav. Länsstyrelsen pekade ut 58 större skogsområden som potentiella reservat. Eftersom utredningen skulle vara klar inom ett par veckor blev materialet dock ofullständigt. Detta gjorde att Naturvårdsverket gav länsstyrelsen i Norrbotten uppdrag att under ett års tid och i samarbete med Sveaskogs förvaltning i länet inventera de potentiella reservat som pekats ut 1998 i syfte att få noggrannare avgränsningar och naturvärdesbeskrivningar som underlag för den framtida naturvårdsplaneringen. I samband med detta projekt redovisas större delen av det som idag utgör Skarjak som ett större skyddsvärt naturskogsområde (Länsstyrelsen i Norrbottens län, rapport nr 7/2002).

Skarjak redovisas sedan som en skyddsvärd statlig skog i samband med den inventering av skyddsvärda statliga skogar som länsstyrelsen och Naturvårdsverket gjorde på uppdrag av regeringen 2003-2005. Inventeringen redovisades i Naturvårdsverkets rapporter 5339, 5344, 5345 och 5473. För Norrbottens län redovisades totalt 432 större områden på statens mark som skyddsvärda.

Under 2004-2005 genomfördes ett fördjupat samråd mellan Naturvårdsverket, länsstyrelserna i Norrbottens och Västerbottens län samt Sveaskog. Samrådet med Sveaskog resulterade i en överenskommelse för merparten av områdena, där ansvaret för det långsiktiga bevarandet fördelades mellan myndigheterna och bolaget. För



Norrbottens del framgår ansvarsfördelningen för områdenas bevarande av Naturvårdsverkets rapport 5498 (2005).

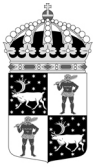
I juni 2008 träffade Naturvårdsverket och Sveaskog AB en överenskommelse som innebar att alla områden som redovisats som planerade naturreservat i ovanstående rapport fick skyddas som naturreservat utan krav på ekonomisk ersättning av Sveaskog. Länsstyrelsen har därefter genomfört naturreservatsbildning för merparten av de 168 områden som omfattades av överenskommelsen i Norrbottens län.

Under förhandlingarna med Sveaskog 2005 kunde samrådet dock inte slutföras för alla områden som redovisats i inventeringsrapporterna då myndigheterna och Sveaskog hade olika syn på om fjällnära skog skulle räknas av från delmål 1 i Miljömålet Levande skogar, det s.k. *arealmålet*. Områden med fjällnära skog hamnade därför vid sidan av överenskommelsen och sköts på framtiden som *ej färdigutredda områden* (kategori 3/4). Skarjak ligger nästan helt ovan gränsen för fjällnära skog och i miljöårspropositionen (2004:05/150) klargjorde regeringen att delmål 3 om långsiktigt skydd av områden i fjällen även kan omfatta skogsmiljöer med höga natur- och/eller kulturmiljövärden. Detta klarläggande kom dock sent i processen, vilket innebar att det inte fanns tid att arbeta in Skarjak och de andra fjällnära områdena i överenskommelsen inom den tidsram som var satt för regeringsuppdraget.

Som en följd av detta lades hela eller delar av områdena åt sidan för vidare utredning och samråd. Dessa områden redovisas i Naturvårdsverkets rapport som kategori 3/4 - *ej färdigutredda områden*. Bland dessa områden fanns Skarjak, liksom många andra av de största och allra mest värdefulla urskogsobjekten som identifierats på Sveaskogs mark och i överenskommelsen sattes målet att samrådet kring områdena skulle slutföras senast under 2008.

I de följande samråden visade det sig vara svårt för parterna att enas kring ramar och förutsättningar kring arbetet, både vad gäller val av skyddsform, ersättning samt redovisning. Detta ledde till slut till att Naturvårdsverket och Länsstyrelsen i Norrbotten under 2014 överlämnade en hemställan till regeringen, med förslag på hur områdena skulle hanteras. Förslaget framgår av Naturvårdsverkets rapport 6577 (2013). Under hösten 2015 togs förhandlingsarbetet upp igen och i april 2016 undertecknades en överenskommelse om intrångsersättning mellan Naturvårdsverket och Sveaskog. Överenskommelsen innebär att naturreservat nu kan bildas i enlighet med det förslag som redovisas i Naturvårdsverkets rapport 6577. Skarjak finns med som ett av objekten som nu kan bildas. I rapporten har Skarjak också en annan utökad utbredning. Detta eftersom länsstyrelsen genomfört kompletterande fältinventeringar av Skarjak 2011 och 2012 och funnit höga naturvärden även utanför avgränsningen från 2001.

Utökningen innebär att arealen ökade från ca 700 ha till närmare 900 ha och att delar av två privatägda fastigheter inkluderades i reservatet. Dessa markägare har blivit ersatt för det intrång i pågående markanvändning som reservatbeslutet innebär genom intrångsavtal. Intrångsavtalen tecknades 2016 med de båda privata markägarna. Inom reservatet ligger även en privat ströäng som länsstyrelsen i det första skedet har missat. Markägaren har informerats om reservatsbildningen och parallellt med reservatsbildandet pågår därför förhandlingar med berörd markägare om ersättningen för ströängen.



Ärendet har remitterats till Skogsstyrelsen, Försvarmakten och Sveriges geologiska undersökningar (SGU). Försvarmakten har inget att erinra. SGU avstår från att yttra sig. Skogsstyrelsen har valt att inte yttra sig.

Sveaskog, Maskaure sameby, Vattenfall AB, Skellefteå Kraft AB, Trafikverket, Teliasonera mobile network AB samt berörda privata markägare har förelagts att yttra sig över förslaget. Samtliga har tagit del av förslaget till beslut. Av dessa är det Maskaure sameby, Skellefteå kraft AB och Vattenfall AB som har inkommit med yttrande. Maskaure sameby ställer sig positiva till bildandet. Samebyn påpekar att områden i direkt anslutning till föreslagen gräns är åretruntmark, kalvningsland samt har höga naturvärdena och borde ingå i reservatet. Skellefteå Kraft motsätter sig inte bildandet under förutsättning att naturreservatet och dess syfte samt föreskrifter inte begränsar eller försvårar utvecklingen av befintlig vindkraftspark eller pågående prövning av testsite Uljabuouda. Dom anser att naturupplevelser och friluftsliv kan ofta innefatta visuella intryck och påverkan från buller. Inte heller begränsa nyttjande och eventuella åtgärder av tillfartsvägar från söder. Vattenfall har en 24 kV kraftledning inom reservatet. Dom vill ha ytterligare undantag i föreskrifterna där breddning av befintlig ledning, nödvändiga avverkningar i kraftledningsgatan och sidoområde samt nödvändiga transporter i eller i anslutning till ledningsgatan skulle ingå.

Samråd med Arjeplogs kommun har föregått beslutet och de har inget att erinra.

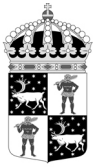
Samråd med Naturvårdsverket har genomförts och de tillstyrker förslaget.

Länsstyrelsens bedömning och motivering

Skarjak är ett större, sammanhängande område med mycket värdefull ur- och naturskog som hyser en stor mångfald av växter och djur knutna till naturskogsmiljöer. Skogsavverkning eller annan exploatering skulle innebära att områdets naturvärden förstörs och fragmenteras. Med anledning av detta har frågan om bildande av ett naturreservat aktualiserats.

Beslutet följer gällande riktlinjer för prioritering av naturreservatsskydd och Sveriges internationella åtaganden om skydd av den biologiska mångfalden, samt Sveriges miljö kvalitetsmål. Beslutet ger därmed ett värdefullt bidrag till uppfyllandet av flera miljö kvalitetsmål, bland annat *Levande skogar*, *Storslagen fjällmiljö* samt *Ett rikt växt- och djurliv*.

Länsstyrelsen bedömer att ett naturreservat i det aktuella området är förenligt med kommunens översiktsplan och med hushållningsbestämmelserna i 3 och 4 kap. MB. Hela naturreservatet utgör kärnområde för rennäringsen och ingår i ett område utpekat som riksintresse för rennäringsen enligt 3 kap. miljöbalken. Länsstyrelsen bedömer att bildandet av naturreservatet stärker riksintresset, vilket innebär att reservatsbildningen är förenlig med 3 kap. 5 § MB.



I enlighet med 7 kap 25 § MB ska det finnas en rimlig balans mellan de värden som ska skyddas och de inskränkningar som beslutet innebär för den enskildes markanvändning. Därför ska det alltid göras en intresseprövning mellan allmänna och enskilda intressen. Länsstyrelsen bedömer att den avgränsning av naturreservatet och de inskränkningar som har gjorts är nödvändiga för att bevara de höga naturvärdena i området, samt att de inte går längre än vad som behövs för att tillgodose reservatets syfte. Berörda markägare har ersatts. I det fall ersättning inte utgått kommer förhandling pågå upp till ett år efter beslutet fattats.

Med avseende på yttrandet från Maskaure sameby om att naturvärdena fortsätter utanför föreslagen gräns meddelar länsstyrelsen att vi undersöker möjligheterna för ökat reservatsskydd i närområdet. Länsstyrelsen vill med avseende på yttrandet från Skellefteå Kraft tydliggöra att reservatets föreskrifter gäller endast inom reservatets gränser. Länsstyrelsen har i uppdrag att främja ett utökat friluftsliv, bland annat genom att bilda naturreservat som kan nyttjas av allmänheten. Länsstyrelsen ser därför inte att det finns skäl nog för att ändra eller ta bort naturupplevelser och friluftsliv ur reservatets syfte. Länsstyrelsen vill med avseende på yttrandet från Vattenfall AB vara tydliga med att det redan finns undantag för underhåll av befintlig ledning samt att samråd enligt 12 kap 6 § MB krävs vid trädsäkring. Beträffande undantaget Vattenfall AB föreslår, där större ingrepp i naturreservatet såsom en breddning av kraftledningsgatan ingår, anser länsstyrelsen att det möjliggör allt för stora och påtagliga negativa ingrepp i naturmiljön. Vidare anser länsstyrelsen att den typen av generella undantag för framtida åtgärder inte kan tillåtas. Länsstyrelsen behåller nuvarande föreskrifter så som de är formulerade i förslag till beslut.

Enligt förordningen (2007:1244) om konsekvensutredning vid regelgivning ska en myndighet innan beslut om föreskrifter så tidigt som möjligt utreda föreskrifternas kostnadsmissiga och övriga konsekvenser. Enligt samma förordning får myndigheten göra ett undantag från regeln om den bedömer att det saknas skäl att genomföra en konsekvensutredning. Länsstyrelsen bedömer att föreskrifterna behövs för att tillgodose syftet med naturreservatet. Föreskrifternas konsekvenser för allmänheten eller i övrigt bedöms vara så små att en särskild konsekvensutredning inte behöver upprättas.

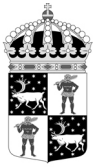
Beskrivning av området

Area: ca 890 ha

Naturtyper: Skogsmark ca 828 ha, varav produktiv skog ca 581 ha
Våtmark ca 61 ha
Övrig mark ca 2 ha

Naturreservatet Skarjak är ett relativt stort ur- och naturskogsområde som ligger ca 20 km sydväst om Arjeplog och består av de tre skogsbeklädda bergen, Lill-Skarjak, Stuor-Skarjak och Kråjjå. Nära 2/3 av området ligger mer än 500 m ö h och huvuddelen av reservatet ligger ovan *Gränsen för fjällnära skog*.

Två skogsbilvägar går in i området norrifrån och utmed den väg som går mellan Skarjakbergen finns två hyggen från 2001 i tidigare orörd skog. I vägens förlängning



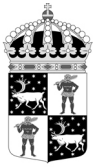
söderut har ett tredje hygge tagits upp vid samma tidpunkt. Det nordligaste av de tre hyggena har lämnats utanför reservatet. I övrigt domineras reservatet av grandominerade barrblandskogar av frisk blåbärstyp som till större delen är urskogsartade och ofta helt orörda. Skogarna är för höjdläget relativt produktiva, vilket sannolikt beror på de långa, relativt branta sluttningarnas "lideffekt" på närings- och vattentillgången. I några av de branta sluttningarna med rörligt markvatten, samt i bäckdrågen finns inslag av låg-, men också högörtspartier. Sumpskog finns bara längs bäck- och källdrågen i svackan mellan Skarjakbergen samt mellan Stuur-Skarjak och Kråjjá, där bäckstråket till större delen kantas av myrmark. Myrandelen är annars ovanligt låg i området. Tallskog eller talldominerad skog förekommer mer sparsamt och då i huvudsak på Lill-Skarjak och i södra delarna av området, söder och sydost om det sydligaste hygget. Tallen har sannolikt gynnats av brand och skulle utan återkommande bränder ha en betydligt mindre utbredning i de friska blåbärsmarker som utmärker Skarjak.

Lill-Skarjak

Området kring Lill-Skarjak, men också lägre halvan av Stuur-Skarjaks östra sluttning härjades av en omfattande skogsbrand år 1823. Det återspeglas idag av en flerskiktad skog där merparten av träden har vuxit upp efter branden, och åldern närmar sig 200 år. I käll- och bäckdrågen har skogen undgått branden och här finns rikligt med granlågor och död ved. Men ett betydande inslag av främst äldre tallar, men även granar som överlevde branden finns också spridd i bestånden. Många av dessa träd är 300 år eller äldre och har ofta stamskador orsakade av branden, s.k. *brandljud*. Fläckvis finns också äldre urskog i senare succession men då främst högre upp på Lill-Skarjak där det antagligen brunnit mindre intensivt. Lill-Skarjaks västra sluttning och nedre delen av Stuur-Skarjaks östra sluttning är tillsynes helt opåverkad av skogsbruk.

Skogen på Lill-Skarjak varierar från grandominerad med inslag av tall till talldominerad barrblandskog eller fläckvis nästan ren tallskog. Överlag är det dock frågan om barrblandskog med varierande trädslagsblandning och vegetationstypen är övervägande av frisk blåbärstyp med små inslag av fuktigare eller torrare mark. Tillgången på död ved är inte så hög med tanke på orördheten, men successionen är ännu så "ung" att det inte hunnit återbildas i så stor mängd. Senaste branden har också påverkat kontinuiteten så att även om många rödlistade vedlevande arter påträffas så är det i ganska sparsam mängd.

På östra sidan av Lill-Skarjak är skogen tydligt påverkad av dimensionsavverkning. Det finns gott om grova tallstubbar och en del lumpade grova stockar. Skogen är där mer talldominerad i söder för att övergå i grandominerad blandskog i norr. I norr är påverkan av skogsbruk betydligt svagare, antagligen på grund av att man främst ville ha talltimmer.



Stuor-Skarjak

I svackan mellan Stuor- och Lill-Skarjak är skogarna i stort sett opåverkade av äldre tiders plockhuggningar och det mesta av skogen utgörs av urskog. Urskogen sträcker sig upp mot topparna av de båda bergen. I Stuor-Skarjaks nedre väst- och norrsluttningar finns däremot tydliga spår av dimensionsavverkning i barrblandskogen. Det är osäkert hur dessa delar påverkats när det brunnit 1823 men andelen riktigt gamla träd är betydligt högre på västra sidan av Stuor-Skarjak. Trots plockhuggning är skogen urskogsartad med fina strukturer som grova, gamla tallar och torrfuror samt granar i alla åldrar upp till ca 350 år. Enstaka 500-600 år gamla jättetallar förekommer här och var. Rötade lågor av gran förekommer också i varierande mängd.

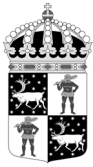
Norra delen av Stuor-Skarjak har precis som den östra delen av sluttningen brunnit för knappt 200 år sedan. Skogen är nästan helt grandominerad men med ett visst inslag av björk och sälg. Här har skogen plockhuggits troligen mer än en gång, vilket syns tydligt på skogens struktur. Granskogen är fullskiktad och heterogen, men tillgången på rötade lågor är sparsam till måttlig men förekomsten av rötade lågor är dock på väg att bli större. Inslaget av granar äldre än 200 år är mycket sparsamt. Trots plockhuggningar och brand hittar man en hel del kontinuitetskrävande arter, om än inte lika frekvent som i de mer orörda gammelskogarna i området. Skogen bedöms genomgående vara skoglig värdekärna som snabbt kommer att få allt högre naturvärden. Dofrticka är funnen på en av de fåtaliga gamla sälgnarna.

Krąjjá

I väster reser sig berget Krąjjá över omgivningarna och bergets sydvästra sida stupar brant ner mot den allmänna vägen och ner till sjön Maskaure. Utsikten över sjön från bergsbrantens övre kant är väl värd mödan att ta sig upp på berget. Den östra delen av bergsbranten består till huvudsak av en 150-200 årig bränna av blandskog, med tall som dominerande trädslag i stenigare och brantare partier samt barrblandskog på friskare mark. Väster och norr om bergsbranten, mot toppen av berget Krąjjá övergår skogen till gammal urskogsartad granskog som bara delvis påverkats av brand. Uppe på toppen finns ett mindre parti arronderingsmark/skyddszon, där skogen avverkats för 40-50 år sedan. Granurskog dominerar generellt och uppe på södra delen av toppen står en hel del skulpturala gamla tallar med en ålder på 500-600 år. I både syd- och östsluttningen står mäktig granurskog med rikliga mängder grova rötade lågor av gran. Granarnas ålder torde mestadels ligga på 200 till 350 år, men enstaka träd är sannolikt ännu äldre. Sydsluttningen övergår från frisk blåbärstyp högre upp på berget till örtrik med inslag av högrtspartier längre ner.

Hur man överklagar

Detta beslut kan överklagas hos regeringen (Miljödepartementet) enligt Bilaga 4.



Länsstyrelsen
Norrbotten

BESLUT

Datum
2019-11-26

Diarienummer
511-8167-2015

NVR ID
2042608

11 (11
)

Beslutets ikraftträdande

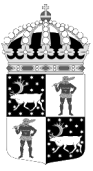
Beslutet gäller från den dag det vunnit laga kraft, utom vad gäller föreskrifter med stöd av 7 kap. 30 § miljöbalken, vilka gäller omedelbart.

De som deltagit i länsstyrelsens beslut

I detta ärende har beslut tagits av landshövding Björn O. Nilsson efter föredragning av naturskyddshandläggare Rasmus Häggqvist. I den slutliga handläggningen av ärendet deltog även naturskyddshandläggare Frédéric Forsmark, chefen för naturskydds enheten Per-Anders Jonsson samt jurist Simon Bergdahl.

Bilagor:

1. Karta över reservatet
2. Översiktskarta
3. Precisering av föreskrift B4
4. Hur man överklagar
5. Skötselplan



Länsstyrelsen
Norrbotten

511-2874-18

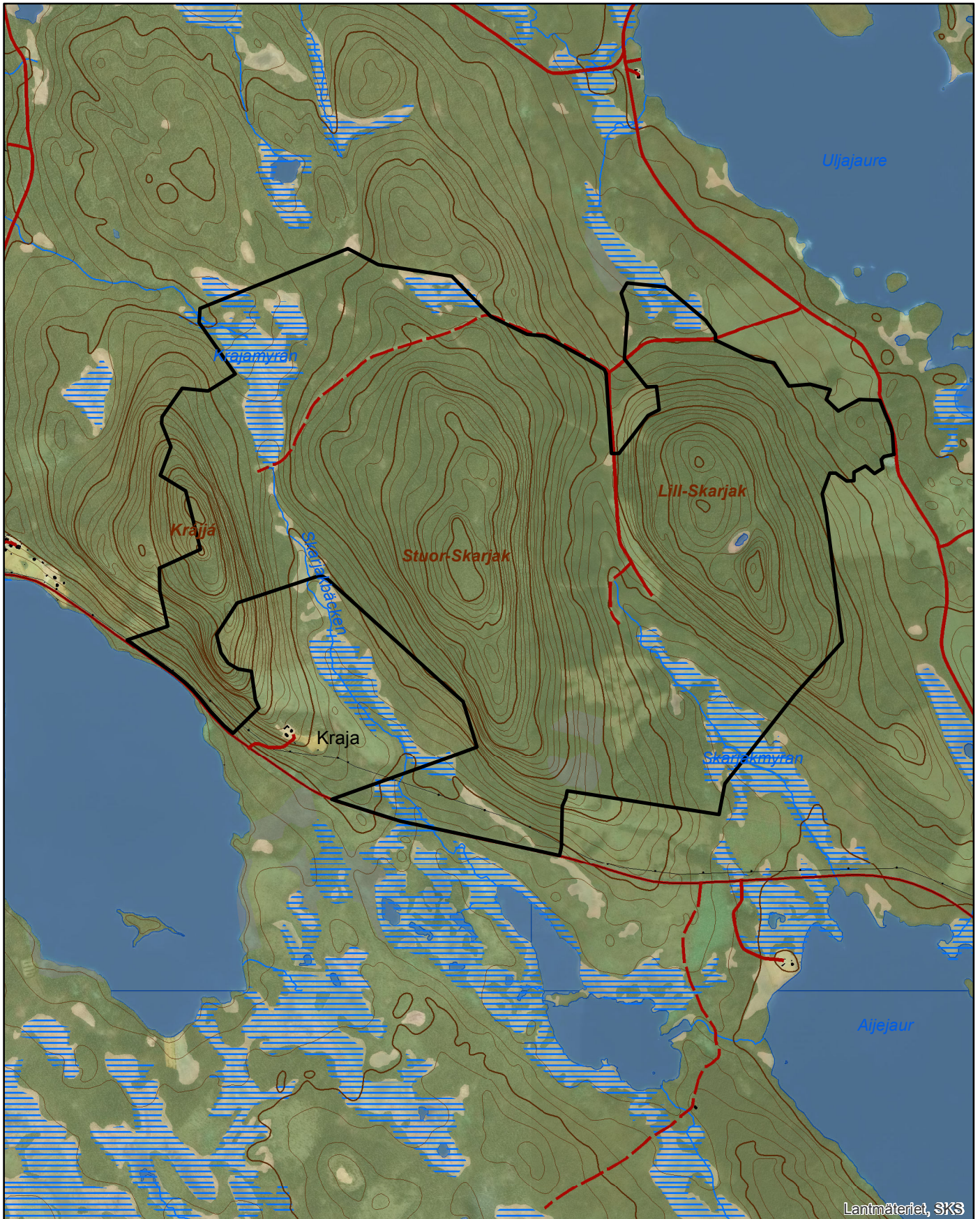
NVR ID 2042608

Bilaga 1


Naturresevatet Skarjak

Area ca 890 ha

Skala 1:30 000



© Länsstyrelsen Norrbotten och © Lantmäteriet

 Gräns för naturresevatet

0 0,5 1 1,5 2 Kilometer

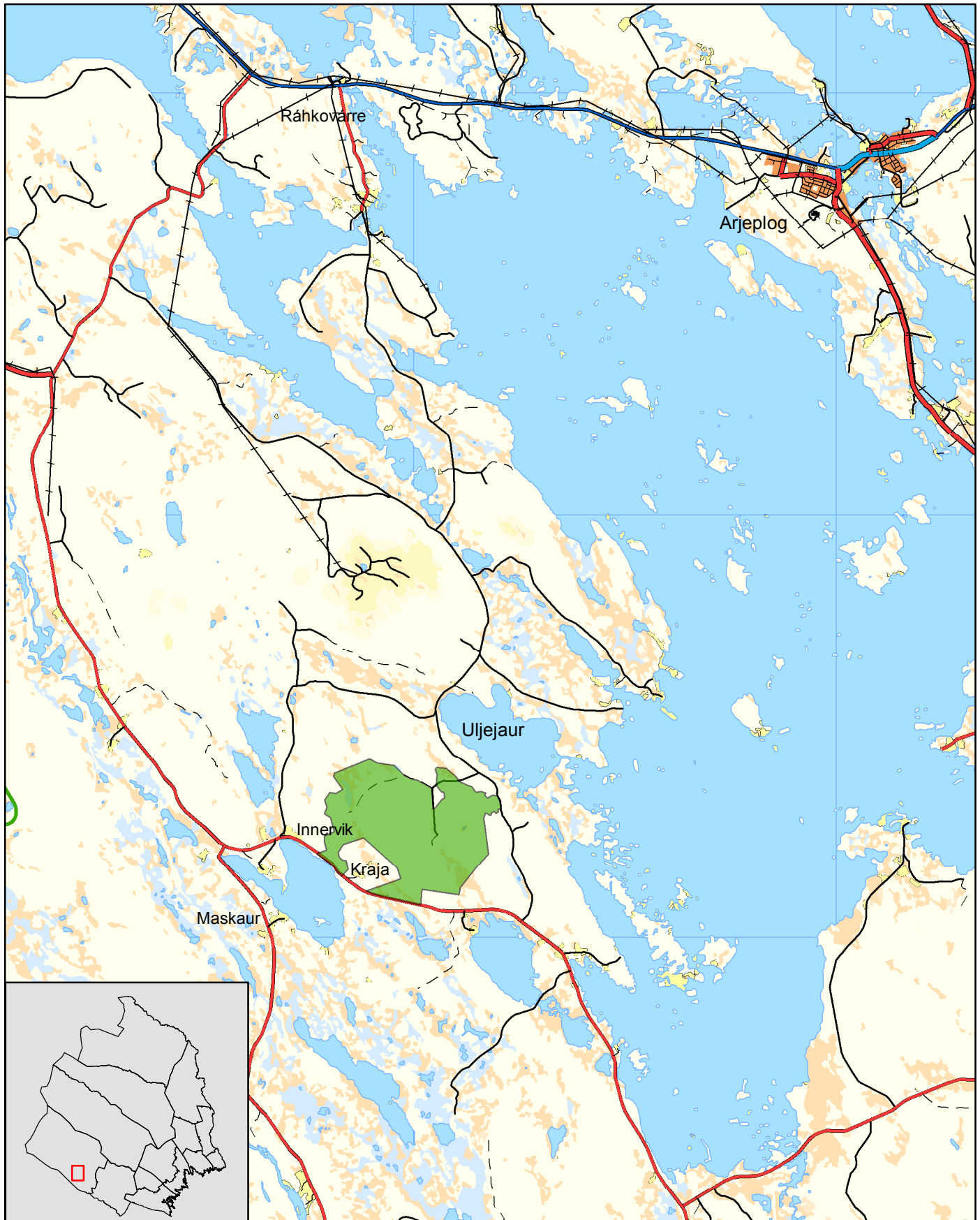






Naturreseptet Skarjak

Arjeplog kommun

Skala 1:125 000

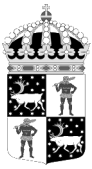
Länsstyrelsen
Norrbotten

© Länsstyrelsen Norrbotten och © Lantmäteriet

-  Gräns för naturreseptet
-  Övriga naturreseptat

0 1 2 3 4 5 6 Kilometer



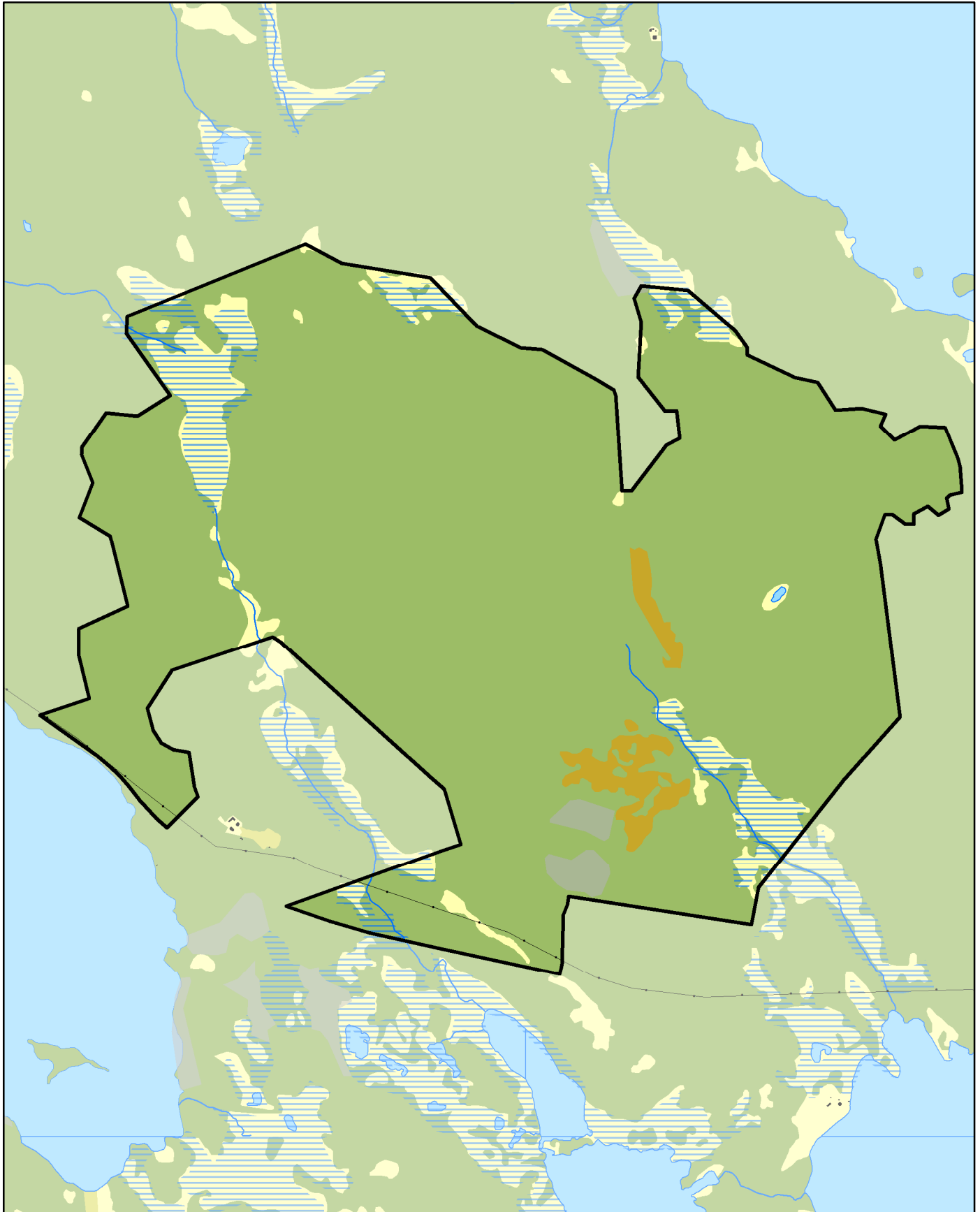


Länsstyrelsen
Norrbotten



Precisering av föreskrift B4

Område där naturvårdsbränning och stängsling kan komma att ske

Skala 1:25 000



© Länsstyrelsen Norrbotten och © Lantmäteriet

-  Gräns för naturreservatet
-  Område som avses i föreskrift B4

0 0,5 1 km





Länsstyrelsen
Norrbotten

Bilaga 4

HUR MAN ÖVERKLAGAR

Om Ni vill överklaga länsstyrelsens beslut ska Ni skriva till

Regeringen, Miljödepartementet. Ni ska skicka eller lämna in Ert överklagande till

Länsstyrelsen i Norrbottens län, 971 86 LULEÅ

För att Ert överklagande ska kunna prövas måste överklagandet ha kommit in till länsstyrelsen **inom tre veckor** från den dag Ni fick del av beslutet. Länsstyrelsen skickar därefter överklagandet till Regeringen, Miljö- och energidepartementet.

Ni ska i Ert överklagande ange

- * vilket beslut Ni överklagar (ärendets diarienummer och beslutsdag),
- * hur Ni vill att beslutet ska ändras och varför,
- * Ert namn, postadress och telefonnummer.

Ni ska underteckna Ert överklagande. Om Ni anlitar ombud kan istället ombudet underteckna överklagandet. I så fall ska fullmakt bifogas.

Om Ni behöver ytterligare upplysningar om hur man överklagar kan Ni vända Er till länsstyrelsen, telefon 010-225 50 00.