

## **Bildande av naturreservatet Abborrtjärnbergshuvudet i Bodens kommun**

### **Beslut**

Med stöd av 7 kap 4 § miljöbalken (1998:808), MB, beslutar Länsstyrelsen att det område som utmärkts på bifogad karta, Bilaga 1, ska utgöra naturreservatet Abborrtjärnbergshuvudet

I enlighet med 3 § förordningen (1998:1252) om områdesskydd enligt miljöbalken m.m. fastställer Länsstyrelsen bifogad skötselplan (Bilaga 5).

För att uppnå och tillgodose syftet med reservatet beslutar Länsstyrelsen med stöd av 7 kap 5, 6 och 30 §§ MB samt 22 § förordningen om områdesskydd enligt miljöbalken m.m. att nedan angivna föreskrifter ska gälla i reservatet.

### **Syfte**

Syftet med reservatet är att bevara områdets värdefulla naturmiljö med dess opåverkade karaktär, urskogsartade skogar och biologiska mångfald. Skogar, våtmarker, sjöar, vattendrag och andra ingående ekosystem ska ges förutsättningar att utvecklas naturligt. Syftet är även att motverka fragmentering av området och att de delar av reservatet som idag har lägre naturvärden ska utvecklas i riktning mot ett naturligt tillstånd. Inom ramen för ovanstående är reservatets syfte också att ge möjlighet till naturupplevelser och friluftsliv.

Syftet ska nås genom att:

- Inget skogsbruk bedrivs i området.
- Exploateringar och annan verksamhet som kan skada naturmiljön i området förhindras.



- Områdets skogliga värdekärnor lämnas för fri utveckling. Det kan dock bli aktuellt att genomföra naturvårdsbränning i vissa värdekärnor.
- Utvecklingsmarker och arronderingsmarker återställs till naturskog genom naturvårdsbränning.
- Vid behov återställa områdets naturliga hydrologi genom att till exempel lägga igen diken, åtgärda vandringshinder eller återställa vattendrag efter flottledsrensning.
- Främmande arter som bedöms utgöra ett hot mot ekosystemen i reservatet om möjligt tas bort.
- Naturliga störningar som till exempel översvämningar och stormfällningar tillåts ha ett naturligt förlopp. Bränder kan dock släckas vid behov.
- Fällning av träd undviks vid alla typer av åtgärder, förutom vid avveckling av främmande trädslag.
- Alla åtgärder i reservatet planeras så att körskador och annan påverkan på markskiktet undviks.
- Besökare informeras om reservatets naturvärden.
- Eventuella anordningar för friluftslivet anläggs på ett sätt som inte medför störningar eller skada för växt- eller djurlivet.

### **Skälen för Länsstyrelsens beslut**

Abborrtjärnbergshuvudets värdekärnor består till största delen av prioriterade skogstyper enligt skogsstrategin. Vissa delar av reservatet är mycket produktiv och består av väl sluten högstammig tallskog med urskogskaraktär som tillhör Norrbottens mest värdefulla. Örtrik granskog samt asprik blandskog är vanligt förekommande. Reservatets prioriterade bevarandevärden är den urskogsartade skogen och dess höga naturvärden avseende förekomsten urskogsstrukturer, brandpåverkan samt innehåll av sällsynta arter. Lappranunkel som är utpekad natura 2000 art och Liten aspgelélav som ingår i åtgärdsprogrammet för hotade arter och naturtyper förekommer i reservatet. Abborrtjärnbergshuvudet ligger i ett kluster med flera andra naturreservat och planerade naturreservat och bidrar därför till landskapets bevarande av gemensamma naturvärden.

Skogsavverkning eller annan exploatering skulle innebära att områdets naturvärden förstörs.

### **Uppgifter om naturreservatet**

Naturreservatets namn:	Abborrtjärnbergshuvudet
Kommun:	Boden
Lägesbeskrivning:	20 km NV om Gunnarsbyn
Area:	ca 417 ha
Berörda fastigheter:	Boden, Brändberget 3:22, Naturvårdsverket
Sameby:	Gällivare sameby



Länsstyrelsen  
Norrbotten

## BESLUT

3 (9)

Datum  
2019 11 26

Diarienummer  
511-1237-2017

NVR ID  
2044072

Förvaltare: Länsstyrelsen

### Reservatsföreskrifter

#### **A. Föreskrifter enligt 7 kap 5 § MB om inskränkningar i rätten att använda mark- och vattenområden inom reservatet.**

Utöver vad som annars gäller enligt lag är det förbjudet att:

1. Bedriva skogsbruk, fälla eller på annat sätt skada levande träd och buskar. Skada eller flytta liggande eller stående döda träd och buskar.
2. På annat sätt än vad som anges under punkt 1 skada eller förändra mark eller vegetation på land eller i vatten, t.ex. genom att borra, spränga, anordna upplag, gräva, schakta, eller dumpa.
3. Uppföra eller utöka byggnad eller annan anläggning som till exempel mast eller vindkraftverk, med undantag för älgtoorn enligt A 12.
4. Anlägga väg eller led.
5. Anlägga ledning i luft, mark eller vatten.
6. Bedriva vattenverksamhet, t ex genom vattenreglering, muddring, avledande av vatten eller anläggande av vandringshinder.
7. Plantera in växt-, djur- eller svampart.
8. Släppa ut eller sprida avloppsvatten, gifter, biologiska eller kemiska bekämpningsmedel, vådliga ämnen, kalk, växnäringsämnen eller andra främmande ämnen som kan skada naturen.
9. Framföra motordrivna fordon utanför befintlig väg. Vägarnas sträckning framgår av Bilaga 1.
10. Sätta upp tavla, plakat, skylt, göra inskrift eller andra markeringar i naturen.

Vidare är det utan Länsstyrelsens tillstånd förbjudet att:

11. Förändra befintlig byggnad eller anläggning.
12. Uppföra älgtoorn.

Undantag från reservatsföreskrifterna i punkt A:

1. Föreskrifterna ska inte utgöra hinder för förvaltaren att utföra de åtgärder för reservatets vård och skötsel som krävs för att tillgodose syftet med reservatet och som anges i föreskrifter med stöd av 7 kap. 6 § MB i detta beslut.
2. Ovanstående föreskrifter ska inte utgöra hinder för underhåll av befintliga vägar, exempelvis snöröjning, flytt av träd som fallit över vägarna eller andra åtgärder för att bibehålla vägarnas nuvarande standard. Innan större underhållsåtgärder ska samråd ske med länsstyrelsen enligt 12 kap 6§ MB. Exempel på sådana åtgärder är byte av vägtrummor och rensning av vägdiaken. Vägarnas sträckning framgår av Bilaga 1.



3. Ovanstående föreskrifter ska inte heller utgöra hinder för underhåll av befintliga byggnader, stigar, leder eller andra anläggningar. Innan större underhållsåtgärder, exempelvis trädsäkring, ska samråd ske med länsstyrelsen enligt 12 kap 6§ MB.
4. Ovanstående föreskrifter ska inte utgöra hinder för att bedriva renskötsel i enlighet med rennäringslagen (1971:437) eller terrängkörning i samband med bedrivande av renskötsel enligt terrängkörningsförordningen (1978:594). Före anordnandet av fasta anläggningar ska samråd ske med länsstyrelsen enligt 12 kap 6 § MB, enligt vad som framgår av förordningen (1998:904) om anmälan för samråd.
5. Vid uttransport av fälld älg eller björn får terrängskoter, t ex fyrhjuling, användas. Särskild försiktighet ska iakttas för att undvika skador på mark, vegetation och vattenmiljöer.
6. Snöskoteråkning är tillåten i reservatet på väl snötäckt mark. Vid körning ska i första hand befintliga leder användas. Skador på mark och vegetation får ej uppstå.

### **B. Föreskrifter enligt 7 kap 6 § MB om skyldighet att tåla visst intrång**

Ägare och innehavare av särskild rätt till fastigheterna förpliktas att tåla att följande åtgärder kan komma att genomföras för att tillgodose syftet med naturreservatet.

1. Utmärkning av reservatet.
2. Uppsättning och underhåll av informationstavla.
3. Naturvårdsbränning.
4. Borttagande av främmande arter, exempelvis contortatall.
5. Genomförande av undersökningar av flora och fauna samt av mark- och vattenförhållanden, inklusive uppföljning av bevarandemål.
6. Tillgängliggörande av reservatet för besökare genom anläggande och underhåll av en stig inom den zon som anges i bilaga 3.

### **C. Ordningsföreskrifter enligt 7 kap 30 § MB**

Utöver vad som annars gäller är det för allmänheten förbjudet att:

1. Fälla eller på annat sätt skada levande eller döda träd och buskar.
2. Samla in vedsvampar, mossor eller lavar.
3. Skada vegetationen i övrigt genom att t ex gräva upp växter.
4. Fånga, skada eller döda ryggradsdjur. Ta ägg eller störa djurlivet genom att exempelvis klättra i boträd eller medvetet uppehålla sig i närheten av fågelbo, lya eller gryt.
5. Samla in ryggradslösa djur.
6. Förstöra eller skada berg, jord eller sten på land eller i vatten genom att t ex borra, hacka, spränga, rista, gräva eller måla.
7. Skräpa ner.
8. Framföra motordrivna fordon utanför befintlig väg. Vägarnas sträckning framgår av Bilaga 1.



Undantag från reservatsföreskrifterna i punkt C:

1. Föreskrifterna ska inte utgöra hinder för förvaltaren att utföra de åtgärder för reservatets vård och skötsel som krävs för att tillgodose syftet med reservatet och som anges i föreskrifter med stöd av 7 kap. 6 § MB i detta beslut.
2. Utan hinder av ovanstående föreskrifter får renskötsel utövas i enlighet med rennäringslagen (1971:437) eller terrängkörning i samband med bedrivande av renskötsel enligt terrängkörningsförordningen (1978:594). Före anordnandet av fasta anläggningar ska samråd ske med länsstyrelsen enligt 12 kap 6 § MB, enligt vad som framgår av förordningen (1998:904) om anmälan för samråd.
3. Snöskoteråkning är tillåten i reservatet på väl snötäckt mark. Vid körning ska i första hand befintliga leder användas. Skador på mark och vegetation får ej uppstå.
4. I reservatet är det utan hinder av föreskriften C4 tillåtet att jaga och fiska i enlighet med gällande lagstiftning.
5. Bär- och matsvampplockning är tillåtet i området.

**Redogörelse för ärendet**

De höga naturvärdena inom naturreservatet Abborrtjärnbergshuvudet uppmärksammades i samband med en inventering av skyddsvärda statliga skogar som Länsstyrelsen och Naturvårdsverket genomförde under åren 2003-2005. Inventeringen gjordes på uppdrag av regeringen och redovisades i Naturvårdsverkets rapporter 5339, 5344, 5345 och 5473. För Norrbottens län redovisades totalt 432 områden som skyddsvärda.

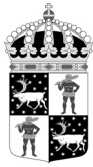
Abborrtjärnbergshuvudet var ett av områdena som kom att ingå i den markbytesaffär mellan SCA och Naturvårdsverket. I propositionen Förändrat uppdrag för Sveaskog AB (2009/10:169) beslutade regeringen att 100 000 ha produktiv skogsmark skulle avstyckas från Sveaskogs markinnehav för att användas som ersättningsmark vid naturreservatsbildning. Under 2011 fördes markerna över till det nybildade bolaget Ersättningsmarker i Sverige AB (ESAB), som ägs av Naturvårdsverket.

Våren 2013 skrevs det första avtalet om markbyte mellan ESAB och SCA. Abborrtjärnbergshuvudet ingick bland de planerade naturreservat som genom detta avtal övergick i Naturvårdsverkets ägo.

Ärendet har remitterats till Skogsstyrelsen, Försvarmakten och Sveriges geologiska undersökningar (SGU). Skogsstyrelsen har inte inkommit med något yttrande medan SGU valt att avstå från att yttra sig. Försvarmakten har inget att erinra.

Samråd med Bodens kommun har föregått beslutet. De har tagit del av förslaget och ställer sig positiva till bildandet. Kommunen påpekar att det i översiktsplanen finns områden norr och väster om reservatet som är utpekade för storskalig vindkraft.

Samråd med Naturvårdsverket har genomförts som tillstyrker förslaget.



SCA, Gällivare sameby har förelagts att yttra sig över förslaget. Samtliga har tagit del av förslaget till beslut.

### Beskrivning av området

Area: ca 417 ha  
Naturtyper: Skogsmark 346 ha, varav produktiv skog ca 329 ha  
Våtmark ca 55 ha  
Sjöar och vattendrag 16 ha

Abborrtjärnbergshuvudet ligger i norra delen av Bodens kommun. Det är ett 417 ha stort naturskogsområde som formats av flertalet skogsbränder och brandspår går att finna i hela området. I nordväst rinner Långhedträskbäcken in i naturreservatet och mynnar ut i sjön Långhedträsket. Sjön övergår i sin tur till Långhedträskmyran som innehåller höga naturvärden enligt länsstyrelsens våtmarksinventering. Berget Abborrtjärnbergshuvudets västra topp har en drumlin-liknande form och ingår till viss del i naturreservatet. Naturreservatet består till största delen av urskogsliknande skog med stor variation, rikligt med gamla tallar, lavdraperade granskogar och rika aspkloner. De största skogliga naturvärdena ligger i den imponerande tallurskogen med mängder av 400-500 åriga tallar. Vissa med upp till fem brandljud, vilket är unikt i Norrbotten. Tallskogen består till stor del av torr ristyp med varierande lavinslag men i lika hög omfattning av frisk blåbärs- eller lingontyp, men vegetationen varierar mycket inom naturreservatet. I de friskare, fuktigare partier varierar vegetationstypen från frisk blåbärstyp till lågörtstyp eller fuktig starr-fräkentyp.

På och i slutningarna av Abborrtjärnbergshuvudet är skogen urskogsartad och karaktäriseras av tallöverståndare, stor skiktning i höjd och grovlek samt massor av död ved i olika grovlekar och förmultningsstadier. Här hittades flera tallar med multipla brandljud från flertalet bränder. Flera av dessa tallar såg ljuset för första gången kring 1550 och brandljuden vittnar om en lång och dramatisk historia. Den återkommande bränderna och att skogen har lämnats orörd har även gett skogen en tät, klen karaktär med en stor andel döende träd, en så kalla stavakaraktär. Det är senvuxna bestånd där självgallring genom snöbrott, törskateangrepp och konkurrens pågår kontinuerligt. Fortsätter man sydöst parallellt med myren har ett ca 10 ha stort område av stavatallskogen blivit gallrad.

Sjön Långhedträsket omges främst av tallskog av varierande ålder. Marken är blockrik och närmast sjön sticker kala stenar upp. Förutom tallskog runt sjön finns en örtrik aspklon, en lövbränna och tallklädd myr. Vid sjöns västra strand och på myren i söder finns äldre timringar där stockar fortfarande sticker upp ur vegetationen. Runt myren som sträcker sig sydöst från sjön växer senvuxen lövrik barrblandskog med varierat inslag av gamla överståndare. Även här finner man brandspår bland annat på gran och björk. Området runt den bäck som fungerar som avrinning av myren är bitvis översvämningspåverkad. Marken är näringsrik, fuktig till blöt och här växer ekbräken, ormbär, skogsnäva och även den gulblommade kabbelekan.



Länsstyrelsen  
Norrbotten

## BESLUT

7 (9)

Datum  
2019 11 26

Diarienummer  
511-1237-2017

NVR ID  
2044072

Även om naturreservatet är tydligt talldominerat finns särskilt i den östra flacka delen betydande inslag av frodiga granpartier där vissa innehåller grov asp. Så även om naturvärdena knuten till tall varierar just här så kompenseras de genom höga gran- och aspvärden. Detta ger starka kontraster mellan karga blockrika tallmarker alldeles intill örtrika högbonitetsskogar med 25 m höga granar och grova högresta aspar. Här finns det bitvis gott om 200-300 årig tallar samt gransumpskog med 250 åriga granar. I dom frodiga granskogarna är det gott om död ved och det finns möjlighet att hitta sälgar med lunglav.

Hela naturreservatet har varit föremål för varierande grad av plockhuggning De fuktiga och låglänta granpartierna samt den verkligt gamla tallskogen i väster är områden som påverkats minst av tidigare skogsbruk. Men det finns två hyggen där riktigt med gamla överståndare lämnats. Just öster om Abborrtjärnbergshuvudets topp ligger ett ca 15 ha stort hygge. Markvegetationen består av ris och moränen innehåller stora block som sticker upp lite var stans. Dom kvarlämnade träden är av hög ålder och det står rikligt med torrtall kvar. Längre öster ut där höjdkurvorna blir glesare finns ett drygt 20 ha stort område som avverkades kring år 2000. Här står nu en fröträdsställning med 250-350-åriga tallar och marken har markberetts genom harvning 2007. Marktypen består av frisk blåbärstyp på blockrik till storblockig morän. Fröträdsställningen har klassats som värdekärna på grund av den stora mängden överåriga tallar. Det finns även ca fyra ha avverkad skog uppdelat på fyra områden i den östra delen av reservatet. Dom består till stor del av blockrik morän som inte är markberett och kan vara mellan 10-20 år gamla vid beslutstillfället.

### Länsstyrelsens bedömning och motivering

Abborrtjärnbergshuvudet är ett mycket varierat område som innehåller allt från torra tallnurskogar till örtrika partier med gran- eller asprik blandskog. Framförallt finns i västra delen av området urskogsartad tallskog som hör till de finaste i länet och där mängden död ved är riklig liksom 400-500-åriga tallöverståndare med 4-5 brandljud. Skogen är förhållandevis produktiv och det rör sig således inte om karg höjdlägesskog utan välsluten och högstammig tallskog med urskogskaraktär. Den kringelkrokiga avgränsningen är knappast önskvärd men skogsbruket runt området gör den oundviklig för att inte arronderingsmark med hyggen ska ingå med för stor andel. Sammantaget är Abborrtjärnbergshuvudet ett mycket värdefullt naturskogsområde som hör till de finaste tallskogarna nedan lappmarksgränsen. Närheten till flera andra värdefulla områden, inte minst naturreservaten Mossavikberget, Åsarna och Långhedberget ökar förutsättningarna för att området kan hålla populationer av känsliga arter även på lång sikt. Skogsavverkning eller annan exploatering skulle innebära att områdets naturvärden samt dess opåverkade och ostörda karaktär förstörs. De höga naturvärden som finns i området kräver ett omfattande och långsiktigt skydd för att bevaras och utvecklas. Med anledning av detta har frågan om bildande av ett naturreservat aktualiserats.

Beslutet följer gällande riktlinjer för prioritering av naturreservatsskydd och Sveriges internationella åtaganden om skydd av den biologiska mångfalden, samt Sveriges miljö kvalitetsmål. Beslutet ger därmed ett värdefullt bidrag till uppfyllandet av flera miljö kvalitetsmål, bland annat *Levande skogar* samt *Ett rikt växt- och djurliv*.



Länsstyrelsen  
Norrbotten

## BESLUT

8 (9)

Datum  
2019 11 26

Diarienummer  
511-1237-2017

NVR ID  
2044072

Länsstyrelsen bedömer att ett naturreservat i det aktuella området är förenligt med kommunens översiktsplan och med hushållningsbestämmelserna i 3 och 4 kap. MB.

I enlighet med 7 kap 25 § MB ska det finnas en rimlig balans mellan de värden som ska skyddas och de inskränkningar som beslutet innebär för den enskildes markanvändning. Därför ska det alltid göras en intresseprövning mellan allmänna och enskilda intressen. Länsstyrelsen bedömer att den avgränsning av naturreservatet och de inskränkningar som har gjorts är nödvändiga samt att de inte går längre än vad som behövs för att tillgodose reservatets syfte.

Enligt förordningen (2007:1244) om konsekvensutredning vid regelgivning ska en myndighet innan beslut om föreskrifter så tidigt som möjligt utreda ordningsföreskrifternas kostnadsmissiga och övriga konsekvenser. Enligt samma förordning får myndigheten göra ett undantag från regeln om den bedömer att det saknas skäl att genomföra en konsekvensutredning. De föreslagna ordningsföreskrifterna tydliggör allemansrätten men begränsar den inte. Länsstyrelsen bedömer att föreskrifterna behövs för att tillgodose syftet med naturreservatet. Konsekvenserna av föreskrifterna bedöms vara så små att en särskild konsekvensutredning enligt nämnda förordning inte behöver upprättas.

### **Hur man överklagar**

Detta beslut kan överklagas hos regeringen (Miljödepartementet) enligt Bilaga 4.

### **Beslutets ikraftträdande**

Beslutet gäller från den dag det vunnit laga kraft, utom vad gäller föreskrifter med stöd av 7 kap. 30 § miljöbalken, vilka gäller omedelbart.

### **De som deltagit i Länsstyrelsens beslut**

I detta ärende har beslut tagits av landshövding Björn O. Nilsson efter föredragning av naturskyddshandläggare Rasmus Häggqvist. I den slutliga handläggningen av ärendet deltog även naturskyddshandläggare Frédéric Forsmark, chefen för naturskyddsensheten Per-Anders Jonsson samt jurist Simon Bergdahl.





Länsstyrelsen  
Norrbotten

## BESLUT

9 (9)

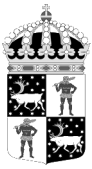
Datum  
2019 11 26

Diarienummer  
511-1237-2017

NVR ID  
2044072

### **Bilagor:**

1. Karta över naturreservatet
2. Översiktskarta
3. Karta med förslag till stig
4. Hur man överklagar
5. Skötselplan

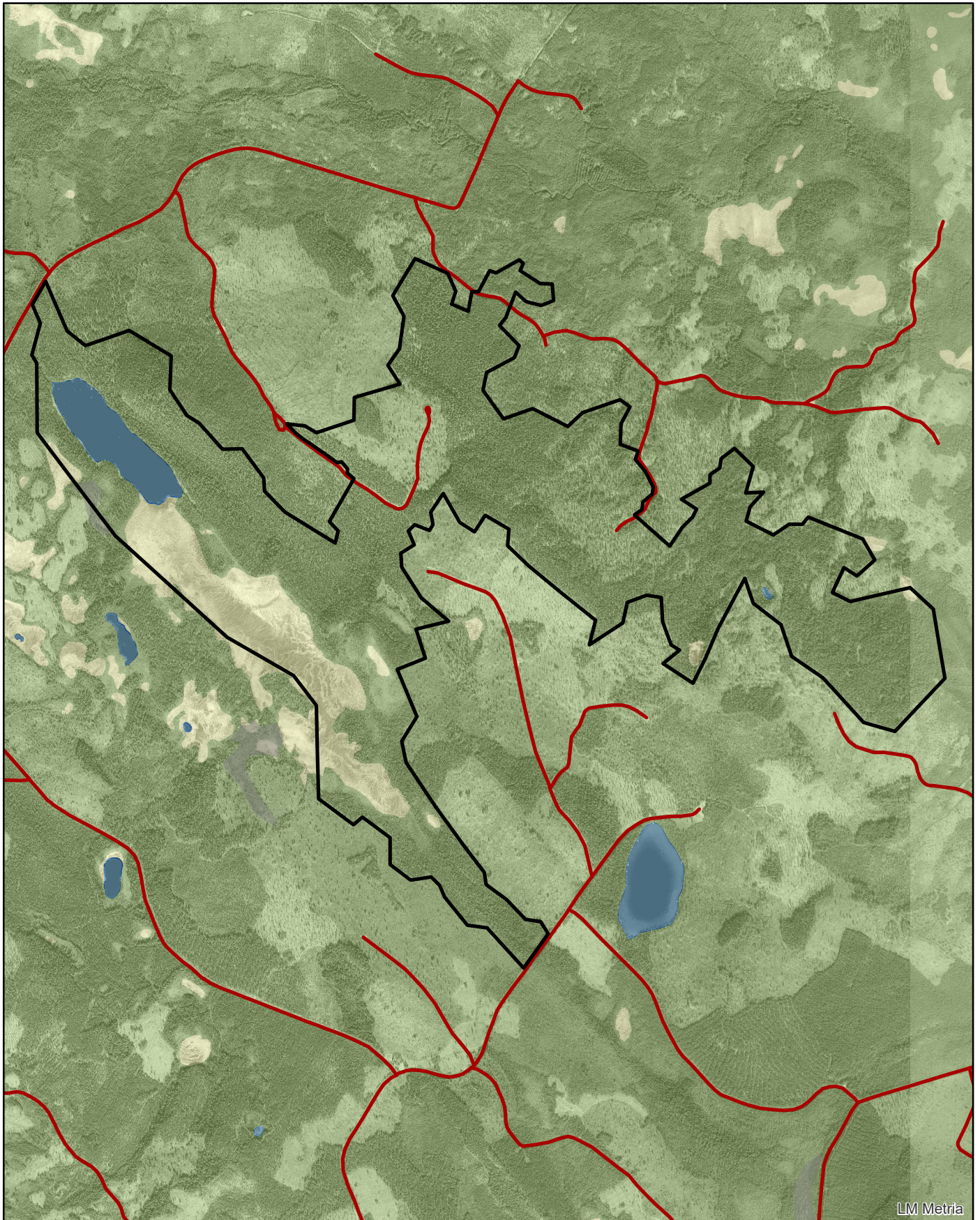


# Naturreseptatet Abborrtjärnbergshuvudet

Area ca 417 ha



Skala 1:25 000

Länsstyrelsen  
Norrbotten



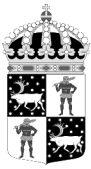
LM Metria

© Länsstyrelsen Norrbotten och © Lantmäteriet

 Gräns för naturreseptatet  
 Väg

0 250 500 750 1 000 1 250 1 500 1 750 2 000 Meter



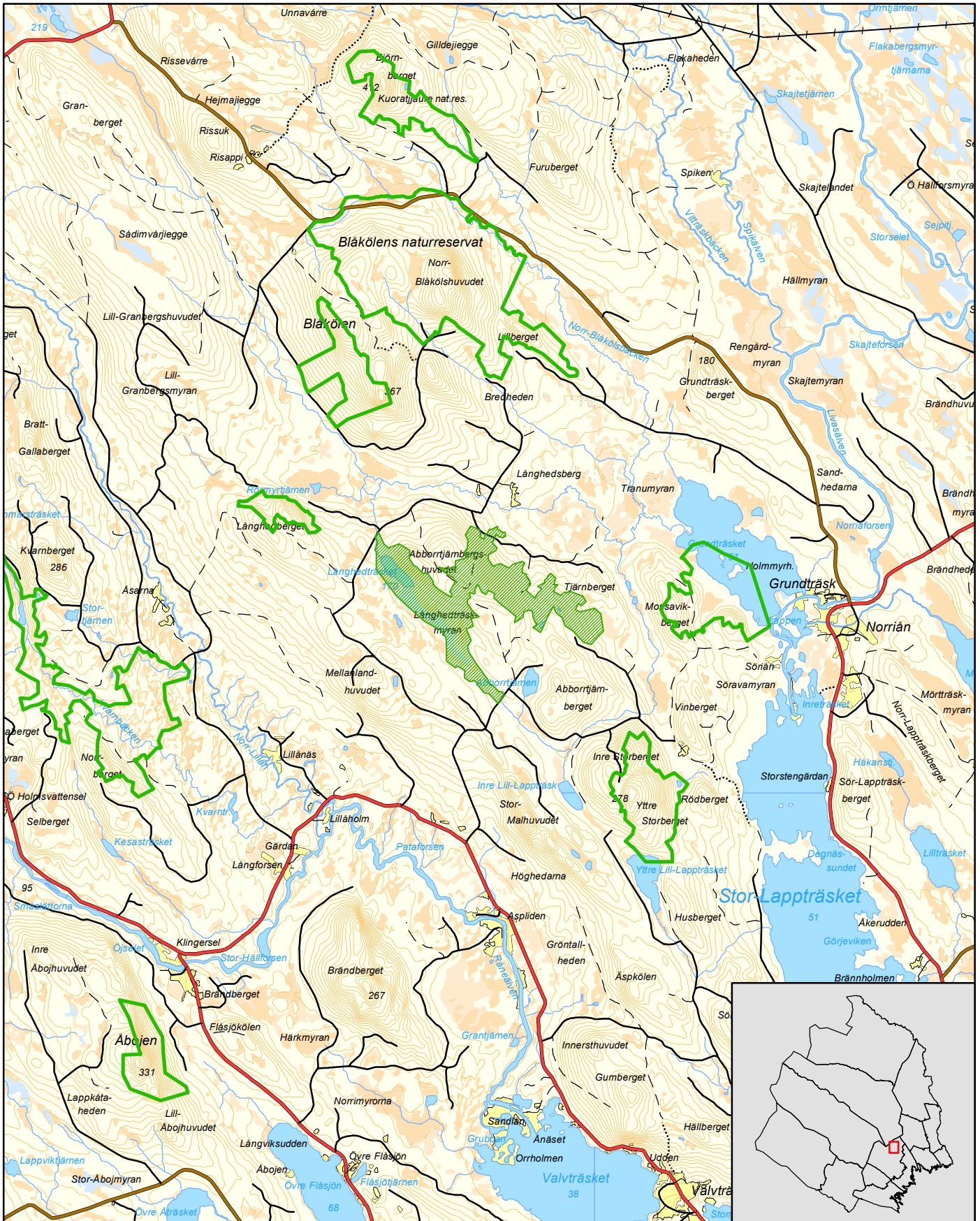


# Naturreseptat Abborrtjärnbergshuvudet

Boden kommun

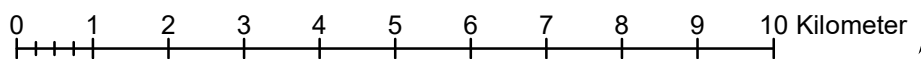
Skala 1:100 000

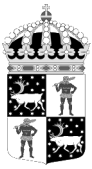
Länsstyrelsen  
Norrbotten



© Länsstyrelsen Norrbotten och © Lantmäteriet

- Gräns för naturreseptat
- Övriga naturreseptat



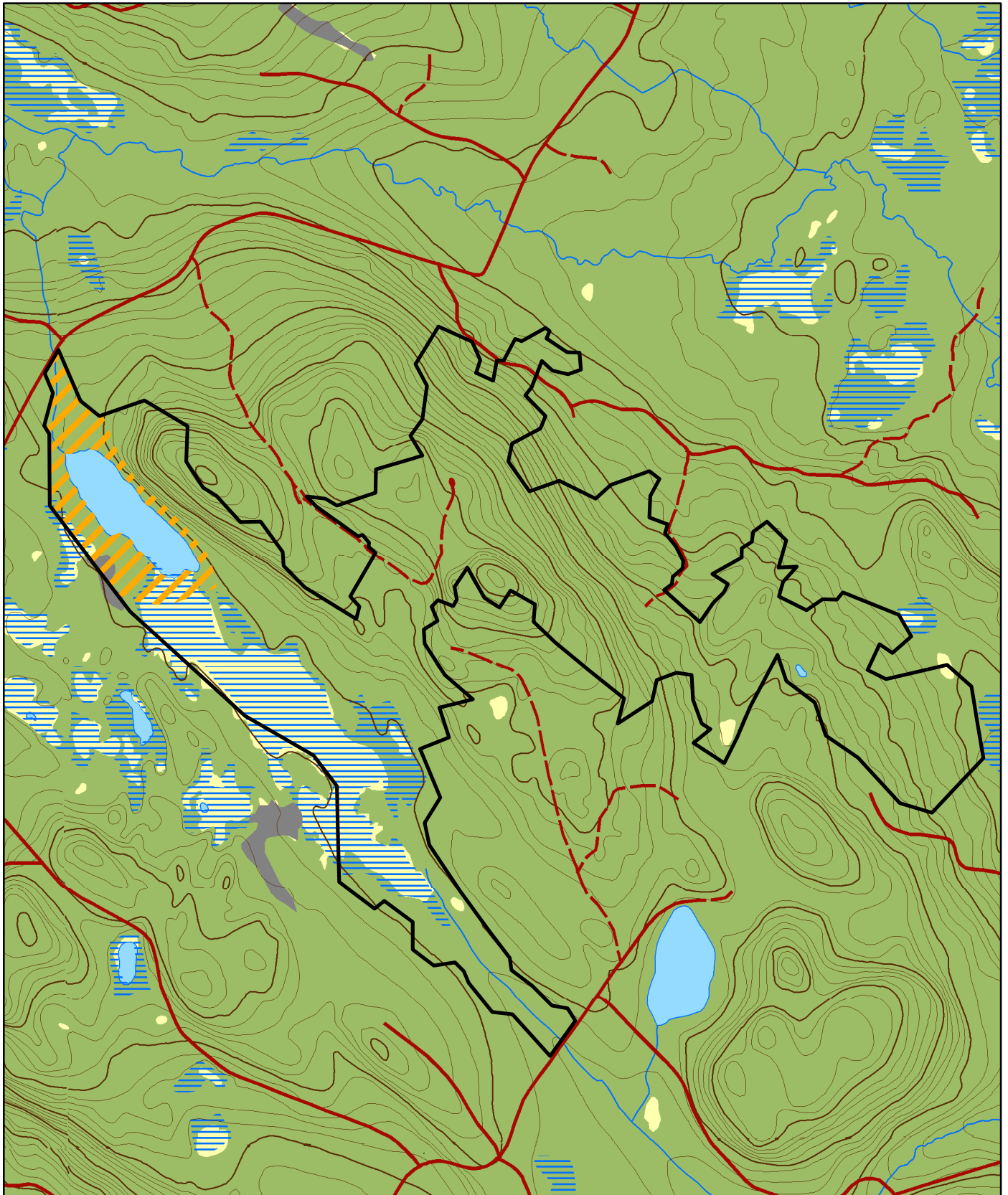


# Naturresevatet Abborrtjärnbergshuvudet



## Område lämpligt för stig

Area ca 417 ha

Skala 1:25 000

Länsstyrelsen  
Norrbotten

© Länsstyrelsen Norrbotten och © Lantmäteriet

-  Gräns för naturreservatet
-  Föreslaget område för stig

0 0,5 1 1,5 2 Kilometers





Länsstyrelsen  
Norrbotten

## Bilaga 4

### HUR MAN ÖVERKLAGAR

Om Ni vill överklaga länsstyrelsens beslut ska Ni skriva till

**Regeringen, Miljödepartementet.** Ni ska skicka eller lämna in Ert överklagande till

**Länsstyrelsen i Norrbottens län, 971 86 LULEÅ**

För att Ert överklagande ska kunna prövas måste överklagandet ha kommit in till länsstyrelsen **inom tre veckor** från den dag Ni fick del av beslutet. Länsstyrelsen skickar därefter överklagandet till Regeringen, Miljödepartementet.

Ni ska i Ert överklagande ange

- \* vilket beslut Ni överklagar (ärendets diarienummer och beslutsdag),
- \* hur Ni vill att beslutet ska ändras och varför,
- \* Ert namn, postadress och telefonnummer.

Ni ska underteckna Ert överklagande. Om Ni anlitar ombud kan istället ombudet underteckna överklagandet. I så fall ska fullmakt bifogas.

Om Ni behöver ytterligare upplysningar om hur man överklagar kan Ni vända Er till länsstyrelsen, telefon 010-225 50 00.