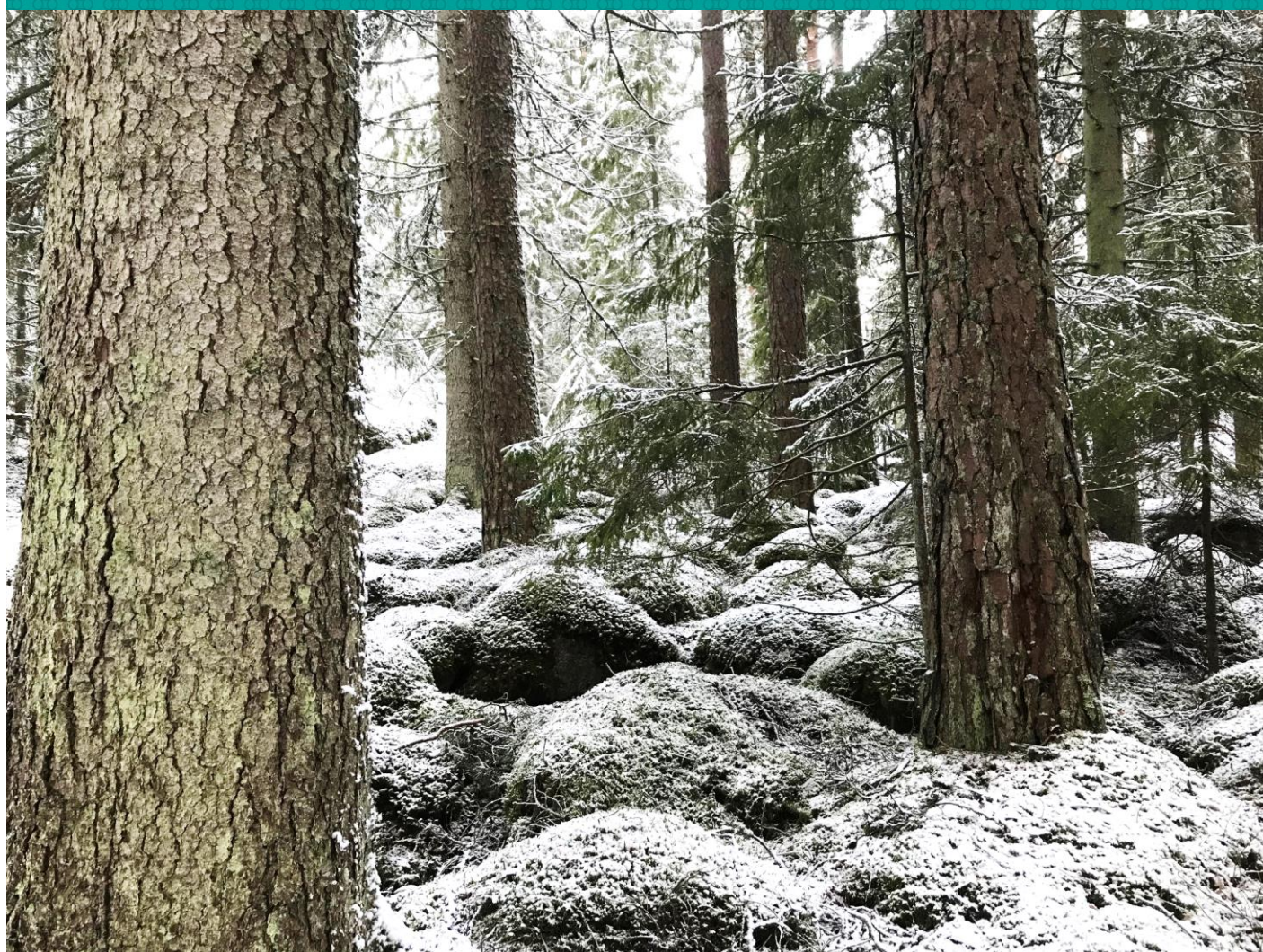


Skötselplan för Kilinge naturreservat

22 november 2019



LÄNSSTYRELSEN
ÖSTERGÖTLAND

Skötselplan för Kilinge naturreservat

Fastställd 22 november 2019

Meddelande	Skötselplanen gäller utan tidsbegränsning. En översyn bör göras senast inom 10 år för att bedöma behovet av revidering. Skötselplanen har upprättats av Länsstyrelsen 2019. Planförfattare har varit Eva Siljeholm.
Referens	Eva Siljeholm, Naturvårdsenheten, Områdesskydd 22 november 2019
Kontaktperson	Eva Siljeholm, Länsstyrelsen Östergötland, Direkttelefon: 010 223 54 10, e-post: eva.siljeholm@lansstyrelsen.se
Webbplats	www.lansstyrelsen.se/ostergotland
Fotografier	Eva Siljeholm, framsidesbilden föreställer en barrblandskog
Kartmaterial	© Lantmäteriet © Länsstyrelsen Östergötland 2019

Innehåll

Innehåll	3
Allmän beskrivning	4
Administrativa data om naturreservatet	4
Syfte, föreskrifter och skäl för beslut	5
Beskrivning av reservatet	6
Översiktlig beskrivning	6
Historisk och nuvarande markanvändning.....	7
Områdets bevarandevärden	7
Källuppgifter	10
Plandel	11
Syfte med naturreservatet	11
Disposition och skötsel av mark.....	11
Skötselområden	12
Sammanfattning och prioritering av planerade skötselåtgärder	18
Jakt.....	19
Utmärkning av reservatets gräns	19
Tillsyn	19
Dokumentation och uppföljning	19
Inventeringar	19
Uppföljning	20
Finansiering av naturvårdsförvaltningen	20
Finansiering av naturvårdsförvaltningen	20
Kartor	21

Allmän beskrivning

Administrativa data om naturreservatet

Reservatets namn	Klinge naturreservat
NVR-id	2050518
Beslutsdatum	2019-11-23
Län	Östergötland
Kommun	Norrköping
Areal	Total areal: 32,8 hektar Produktiv skog 32,1 hektar
Naturtyper enligt Natura 2000 med naturtypskod	Taiga (9020): 27,8 hektar Skogbevuxen myr (91D0) 1,5 hektar
Prioriterade bevarandevärden	
Naturtyper:	Tallskog, granskog
Arter/grupper:	Mossor, svampar, skalbaggar
Strukturer:	Gamla träd, död ved
Kulturmiljöer:	I området finns en hälsokälla medstensatta kanter från 1800-talet
Friluftsliv:	Gammelskogsmiljö och tystnad
Övrigt	Markägaren har erhållit intrångsersättning
Fastighet	Stora Röja 1:7 (privatägd) delägare till samfälligheten hälsokällan är Röja 1:3 och 1:4 (privatägda)
Förvaltare	Länsstyrelsen Östergötland
Lägesbeskrivning	Naturreservatet ligger cirka 12 kilometer sydväst om Skärblacka på krönet och i Vångaförkastningen.
Vägbeskrivning	Från Skärblacka tar man vägen mot Finspång. Efter cirka fem kilometer svänger man vänster mot Vånga. Efter Vånga kyrka tar man vägen mot Grensholm. Efter cirka fyra kilometer svänger man höger på väg skyltad mot Rödja. Reservatet ligger i och på krönet av Vångaförkastningen cirka två kilometer in på Kilingevägen.

Syfte, föreskrifter och skäl för beslut

Syftet med Kilinge naturreservat är att vårda och bevara biologisk mångfald och värdefulla naturmiljöer. Områdets tallskog och andra ingående naturmiljöer som sumpskog, asprika bergbranter och granrika sänkor samt områdets orörda karaktär ska bevaras. Gamla träd och död ved i både skuggiga och exponerade lägen är viktiga strukturer i området. Karaktäristiska arter för skogar i allmänhet och hotade, sällsynta samt hänsynskrävande arter i synnerhet, ska bevaras. Naturreservatet ska med hänsyn till den biologiska mångfalden vara tillgänglig för det rörliga friluftslivet.

Syftet ska nås genom att skogsmark, myr och övriga naturmiljöer med dess flora och fauna i huvudsak får utvecklas fritt genom naturliga processer. Åtgärder för att skapa död ved och gynna enstaka grova träd av asp och tall från inväxande ung gran kan bli aktuella liksom åtgärder för att återställa påverkade områdets hydrologi. Betesmarken bör fortsätta att hävdas och i direkt anslutning till den kan extensivt bete tillåtas. För att nå syftet för friluftslivet kan anordningar för friluftslivet bli aktuella.

Beskrivning av reservatet

Översiktlig beskrivning



Karta 1. Kilinge naturreservat är beläget cirka tolv kilometer sydväst om Skärbläcka. Reservatet ligger på krönet av Vångaförkastningen.

Området karaktäriseras av en småbruten topografi med magra tallhällmarker och däremellan bördiga grandalar, några med ytligt markvatten. Genom naturreservatet går ett litet vattendrag som delvis är utträtat. Några glest tallskogsbevuxna och delvis helt öppna myrmarker förekommer också. Bitvis finns stora mängder död ved.

I den blockrika förkastningsbranten i öster finns gamla träd av både gran och tall. Andelen död ved är stor liksom lövinslaget. Det förekommer även hassel.

Reservatet är 32,8 hektar.

Historisk och nuvarande markanvändning



Karta 2. Häradskartan från 1868 till 1877. Observera att kartan är förskjutet åt nordost i förhållande till inritningen av reservatet. Gröna områden är slåtterängar, gula är åkrar och vita är utmark. Ringar är marker dominerade av lövträd och stjärnor är dominerade av barrträd.

Enligt Häradskartan brukades de idag glest trädbevuxna myrmarkerna som slåttermarker under mitten av 1800-talet. Skogen inom reservatet var även då barrträdsbevuxen. Delar av den utnyttjades troligen till utmarksbete. Centralt i området låg en källa som användes som hälsokälla. Källan har beteckningen Vånga 74:1, enligt Riksantikvarieämbetet. En väg gick från gården Stora Rödja, förbi hälsokällan och vidare västerut mot Nybygget. Bitvis kan vägen skönjas i terrängen. Källan ligger inom samfällad mark men ingår i reservatet.



Hälsokällan

Områdets bevarandevärden

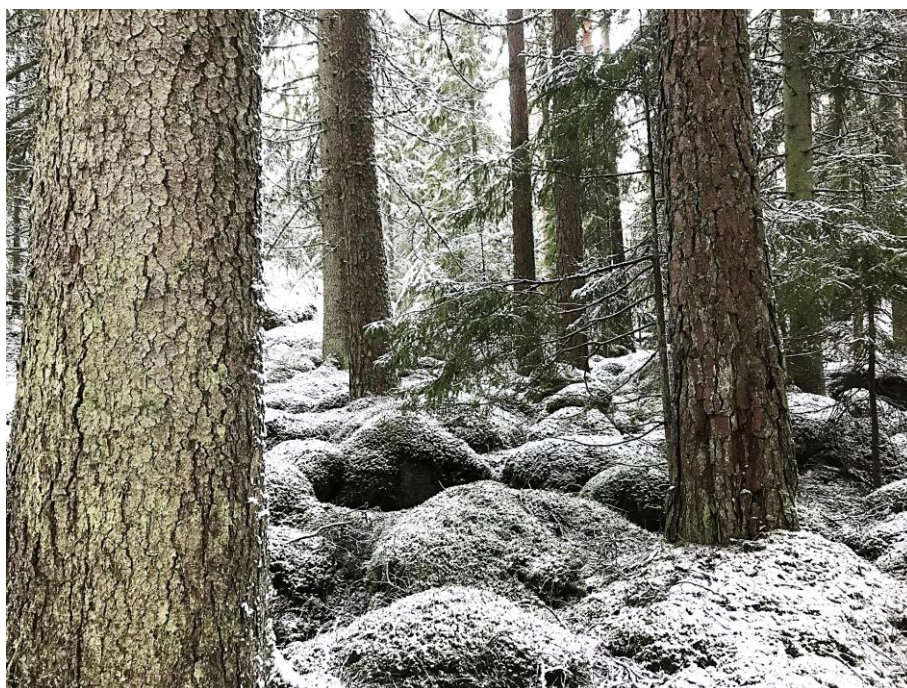
Biologiska bevarandevärden

Områdets biologiska bevarandevärden är främst knutna till de gamla träden och den döda veden. Variationen i topografi och fuktighet samt

den delvis blockrika terrängen skapar en mängd olika naturtyper som i sin tur ger förutsättningar för många olika arter.

Skogen består av ungefär lika delar grandominerad näringsrik skog som magrare talldominerad, även om granen är något vanligare. Många av träden är gamla. Enstaka tall och även gran har en ålder på upp emot 200 år. Andelen triviallövträd, som björk och asp, utgör knappt tio procent. Många av asparna är gamla och flera har håligheter till nytta för hålhäckande fåglar. I området finns bitvis mycket död ved, både stående och liggande av olika ålder och nedbrytningsgrad. I delar av det grandominerade området är markvattnet ytligt vilket gör att det vid flera tider på året finns små vattenspeglar. I den blockrika förkastningsbranten i öster finns gamla träd av både gran och tall. Andelen död ved är stor liksom lövinslaget. Det förekommer även hassel.

Av ovanligare arter som hittats i reservatet är de flesta knutna till gamla träd och fuktigt mikroklimat. I den gamla tallskogen är till exempel tallticka vanlig. Det är en vedsvamp som växer på gamla tallar. Talltickan är viktig för hackspetten spillkråka som lättare kan hacka ur ett bohål i den angripna tallen. I de fuktigare granmiljöerna med ytligt markvatten och vid sumpskogarna och myrarna växer kattfotslav på gran tillsammans med gammelgranslav. Svampen ullticka förekommer också i reservatet som en chokladbrun sammetspäls på undersidan av liggande döda granstammar.



Barrblandskog

Foto: Eva Siljeholm

Tabell 1. Naturvårdsintressanta arter i Kilinge naturreservat. För teckenförklaring i kolumnen Status, se tabell 2.

Svenskt namn	Vetenskapligt namn	Status	Förekomst
<u>Fåglar</u>			
Spillkråka	<i>Dryocopus martius</i>	N2000	födosök / häckande
<u>Insekter</u>			
Bronsjon	<i>Callidium coriaceum</i>	S	Spår på torrgranar
Granbarkgnagare	<i>Microbregma emarginata</i>	S	Spår på gammal gran
<u>Lavar</u>			
Kattfotslav	<i>Felipes leucopellaeus</i>	S	På fuktigt stående gran
Gammelgranslav	<i>Lecanactis abietina</i>	S	På fuktigt stående gran
Koralllav	<i>Sphaerophorus globosus</i>	S	På bergbrant
Skuggblåslav	<i>Hypogymnia vittata</i>	S	På bergbrant
Bårdlav	<i>Nephroma parile</i>	S	På stambaser
Skriftlav	<i>Graphis scripta</i>	S	På slätbarkiga lövträd
Vedskivlav	<i>Lecidia botryosa</i>	S	På gammal tallved
<u>Mossor</u>			
Flagellkvastmossa	<i>Dicranum flagellare</i>	S	På mark eller kraftigt nedbrutna lågor
Långflikmossa	<i>Nowellia curvifolia</i>	S	På lågor av framför allt gran
Asphättemossa	<i>Ortotrichum gymnostomum</i>	S	På lövträdsbark
Grön sköldmossa	<i>Buxbaumia viridis</i>	S	På murkna lågor av gran
Blåmossa	<i>Leucobryum glaucum</i>	S	På mark
<u>Svampar</u>			
Tallticka	<i>Phellinus pini</i>	NT	På gammal tall
Ullticka	<i>Phellinus ferrugineofuscus</i>	NT	På lågor av gran

Tabell 2. Förklaringar till förkortningar i tabell 1.

ArtDatabanken, rödlistade arter sedan 2015:			
CR	Akut hotad	N2000	Natura 2000-art
EN	Starkt hotad		
		Skogsstyrelsen metodik för nyckelbiotopsinventering:	
VU	Sårbar	S	Signalart
NT	Nära hotad		

Geologiska bevarandevärden

Berggrunden i naturreservatet utgörs av urberg, framförallt grovporfyrisk ögongranit. Berget går i dagen på krönen av bergsryggarna. Mellan höjdryggarna utgörs jordarten av sandig morän. I två stråk genom reservatet, i nordostlig-sydvästlig sträckning, är terrängen blockrik. Myrmarkerna underlagras av kärrtorv. Det förekommer inga särskilda geologiska bevarandevärden i området.

Kulturhistoriska lämningar

Centralt i naturreservatet ligger en källa. Den användes under 1800-talet som hälsokälla där folk drack brunn. Man inackorderades på Stora Röja gård. Hälsokällan är cirka 2 gånger 0,5 meter och knappt 1 meter djup med stensatta kanter. Källan avrinner åt öster. Bredvid källan finns en upprest sten, cirka en meter hög, huggen med skarpa kanter och plan topp. Stenen är rest på en större underliggande sten. Enligt uppgift var det en mjölnardräng vid namn S Wätterberg som satte upp stenen. På stenen målade han orden "Kom till stenen" (uppgift från Vånga hembygdsförening). Källan har beteckningen Vånga 74:1, enligt Riksantikvarieämbetet. I reservatets östra del ligger även två kulturlämningar bestående av en husgrund och en kalkugn. Samtliga lämningar är markerade på Häradskartan från åren 1868 till 1877. I övrigt hänvisas till karta 4 på sidan 21. Fornlämningar skyddas av kulturmiljölagen.

Intressen för friluftslivet

De magra tallhällmarkerna är strövvänliga och de blockrika brantpartierna och grantjusorna gör området mångformigt och intresseväckande. Området ligger lite otillgängligt men har ett stort upplevelsevärde. Områdets tystnad stärker värdet.

Källuppgifter

Artportalen, Artdatabanken

Berggrundskarta, Linköping NO, serienummer Af 107, Sveriges Geologiska Undersökning

Jordartsdatabasen 2016, Sveriges Geologiska Undersökning

Naturvårdsprogram Norrköpings kommun 2001, område 499, klass 3 samt 337:4, klass 2

Nyckelbiotopsinventering: nr 1151-1996, 210-2018, 217-2018, 264-2018 (nyckelbiotoper), Skogsstyrelsen.

Riksantikvarieämbetets fornminnesregister, Fornsök

Vånga hembygdsförening, "Kilinge och Rödja", stencil

Plandel

Syfte med naturreservatet

Syftet med Kilinge naturreservat är att vårda och bevara biologisk mångfald och värdefulla naturmiljöer. Områdets tallskog och andra ingående naturmiljöer som sumpskog, asprika bergbranter och granrika sänkor samt områdets orörda karaktär ska bevaras. Gamla träd och död ved i både skuggiga och exponerade lägen är viktiga strukturer i området. Karaktäristiska arter för skogar i allmänhet och hotade, sällsynta samt hänsynskrävande arter i synnerhet, ska bevaras. Naturreservatet ska med hänsyn till den biologiska mångfalden vara tillgänglig för det rörliga friluftslivet.

Syftet ska nås genom att skogsmark, myr och övriga naturmiljöer med dess flora och fauna i huvudsak får utvecklas fritt genom naturliga processer. Åtgärder för att skapa död ved och gynna enstaka grova träd av asp och tall från inväxande ung gran kan bli aktuella liksom åtgärder för att återställa påverkade områdets hydrologi. Betesmarken bör fortsätta att hävdas och i direkt anslutning till den kan extensivt bete tillåtas. För att nå syftet för friluftslivet kan anordningar för friluftslivet bli aktuella.

Disposition och skötsel av mark

Naturreservatet ska skötas med försiktiga åtgärder med syftet att bevara områdets särpräglade natur med dess flora och fauna. Fornlämningar eller kulturhistoriska lämningar i reservatet ska skötas på ett sådant sätt att lämningen bevaras.

Alla åtgärder är av sådan karaktär att de bör kunna göras manuellt, det vill säga skogsmaskiner eller dylikt bör inte användas. Ingen ved ska föras ut ur reservatet vid åtgärder utan lämnas som död ved. Påträffas enstaka grov tall eller grov asp, kan dessa frihuggas från yngre träd som saknar naturvärde.

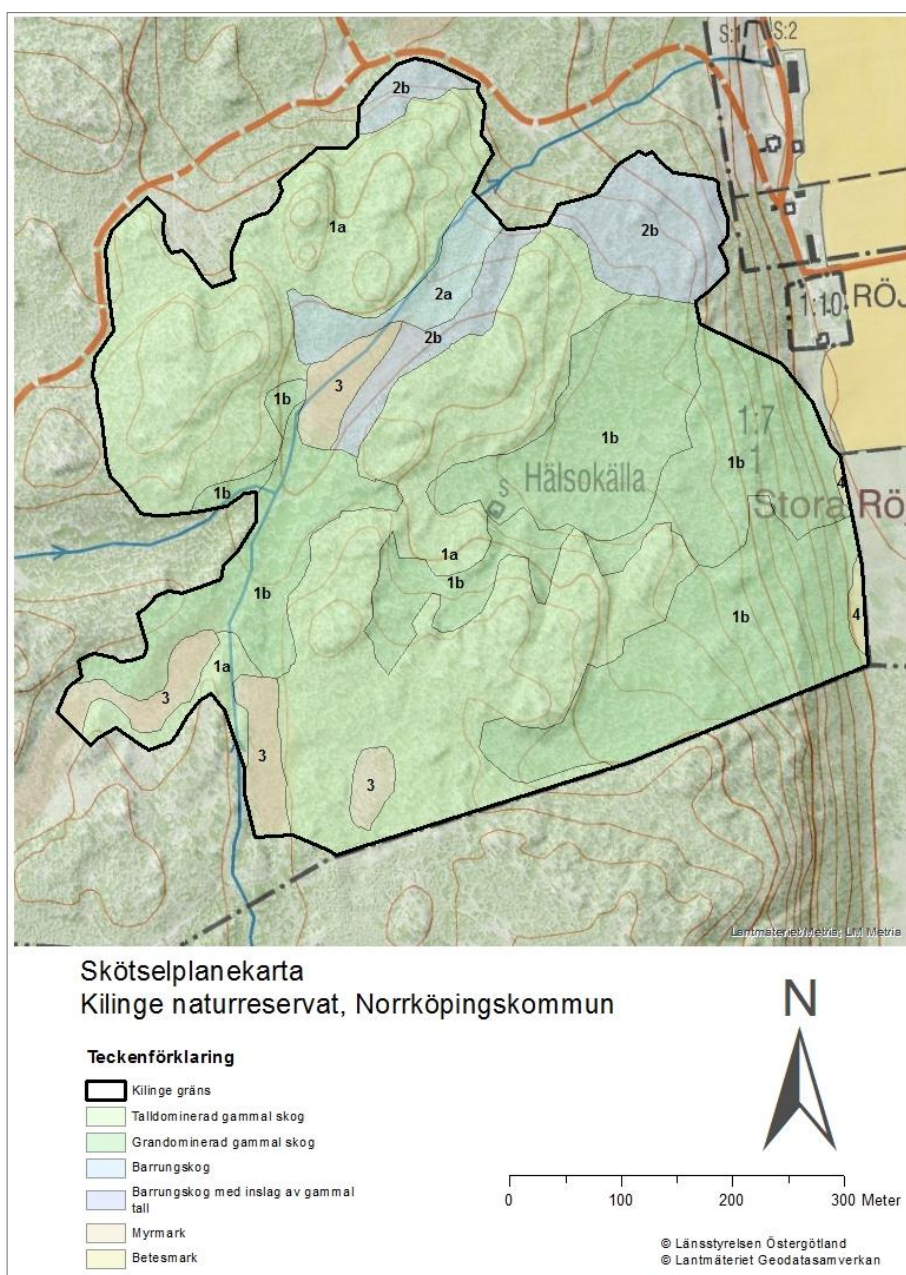
Åtgärder får genomföras om större mängd vindfäld, eller på annat sätt skadad, gran uppkommer och angrepp av skadeinsekter riskerar att missgynna angränsande granskog eller reservatets naturvärden kopplade till granskog.

Se vidare under respektive skötselområde.

Skötselområden

Reservatet är indelat i 5 skötselområden;

1. Gammal barrskog, tall-dominerad (1a) respektive grandominerad (1b)
2. Barrungskog (2a) respektive barrungskog med inslag av gammal tall (2b)
3. Myrmark
4. Betesmark
5. Anordningar för tillgänglighet (skylt, ev. parkering och vandringsled)



Karta 3. Karta över skötselområden i Kilinge naturreservat

Skötselområde 1, Gammal barrskog, tall- respektive grandominerad

Areal: 27,8 hektar

Naturtyp enligt Natura 2000: Taiga, naturtypskod 9010 – 27,8 hektar

Målnaturtyp: 9010 – 27,8 hektar

Beskrivning

Området utgörs av ett varierat landskap med gamla hållmarkstallskogar, blockrika branter, sluttningar och dalar där granen tar överhanden.

Fuktigheten är också varierad med torra hållmarker dominerade av tall och fuktiga till blöta områden med ytligt markvatten som till exempel det grandominerade området i nordost. Gran är det dominerande trädslaget i skötselområdet även om tall inte ligger långt efter. Knappt tio procent av träden består av löv som björk och asp.

Trädåldern är överlag hög inom skötselområdet med enstaka trädindivider över 200 år. Mängden död ved är bitvis stor.

Områdets varierade topografi med bergsbranter, block och skuggade dalar samt gamla träd och död ved skapar en mängd miljöer för olika arter av svampar, mossor, lavar och insekter. Några exempel på lite känsligare arter som förekommer är kattfotslav som växer på basen av fuktigt stående gamla granar och den chokladbruna ullticken som växer på undersidan av liggande granstammar. På gamla tallar hittas talticka, den mjukar upp veden till glädje för spillkråkan som då får lättare att hacka ut ett bohål.



Tallhållmark

Bevarandemål och gynnsamt tillstånd

I skötselområdet bevaras och utvecklas de olika barrdominerade gammelskogsmiljöerna med de strukturer som hör till dessa naturtyper. Gamla träd och död ved i olika nedbrytningsstadier, dimensioner och

exponeringsgrad är viktiga strukturer. Solbelysta tallar, både levande och döda, stående i naturligt öppnare miljöer som till exempel i bryn till myrmarker eller hållmarker, är ett viktigt inslag. Även mer slutna och skuggiga partier med senvuxna och gamla granar är ett viktigt inslag. Löv ska i framtiden finnas, dock som ett mindre inslag. Omvälvande störningar i form av till exempel insektsangrepp eller brand kan leda till att hela eller delar av skogen under perioder har en annan karaktär. Detta är en del av skogens utveckling.

Rödlistade arter i synnerhet och andra arter i allmänhet, som är knutna till eller beroende av lång skoglig kontinuitet, gamla träd och död ved i olika former, även solexponerad, ska så långt som möjligt fortleva på lång sikt och helst öka i utbredning eller populationsstorlek

Åtgärder för att nå bevarandemål och gynnsamt tillstånd

- Om grova aspar trängs av unga barrträd kan dessa dödas.
- Ett antal tallar kan dödas i skötselområde 1a för att skapa död ved. Åtgärden utförs på maximalt 20 tallar i två omgångar med några års mellanrum. Inga tallar över 150 år får dödas. Maximalt 40 träd får dödas.
- Ett antal grovgreniga gamla tallar i skötselområde 1a kan frihuggas från ungt barr som tränger kronan. Åtgärden utförs på maximalt 15 träd per omgång i två till tre omgångar. Sammanlagt frihuggs maximalt 30 tallar. Inga gamla träd tas ner.
- All ved lämnas vid åtgärderna ovan.
- Igenläggning av dike förutsatt att det kan ske utan att några markområden utanför reservatet påverkas.
- Fornlämningen och eventuella andra kulturhistoriska lämningar som hittas hålls fria från inväxande träd som kan skada lämningarna. Den gamla hälsokällan rensas och underhålls.

Skötselområde 2, Ung grandominerad skog

Areal: 3,2 hektar

Naturtyp enligt Natura 2000: -

Målnaturtyp: Taiga, naturtypskod 9010 – 3,2 hektar

Beskrivning

Utefter bäcken i norr ligger ett långsmalt bestånd mellan några höjdryggar, 2a. Här domineras trädskiktet av gran i 30 till 40-årsåldern men det finns även en del tall samt björk och al. Enstaka gamla tallar reser sig ur ungskogen. De har blivit kvarlämnade vid en tidigare avverkning. Övriga delområden, 2b, domineras även de av yngre gran men har ett större inslag av gammal tall och är i övrigt mer åldersvarierade.

Bevarandemål och gynnsamt tillstånd

Skogen har en varierad åldersstruktur med stort inslag av gamla träd, döda träd samt lågor. Omvälvande störningar i form av till exempel insektsangrepp eller brand, kan leda till att hela eller delar av skogen under perioder har en annan karaktär. Detta är en del av skogens utveckling. I några mindre avsnitt, som idag har ett större inslag av asp och björk, går utvecklingen till naturskog via ett lövbrännelikt stadium. Hydrologin är naturlig. Rödlistade arter i synnerhet och andra arter i allmänhet, som är knutna till eller beroende av lång skoglig kontinuitet, gamla träd och död ved i olika former ska så långt som möjligt fortleva på lång sikt och helst öka i utbredning eller populationsstorlek.

En del lövträd liksom grov tall står ljusöppet där de gränsar till naturliga gläntor som till exempel myrmark eller hållmark. Där finns även träd som genom trängsel med andra träd långsamt missgynnas och bidrar till död ved och ett inslag av senvuxna träd.



Granplantering och dike

Åtgärder

- Utvecklingen mot naturskog påskyndas genom att ung gran avdödas. Åtgärderna görs luckvis och oregelbundet.

I delområde 2a har cirka 50 procent av den planterade granen avdödats då åtgärderna är genomförda. Lövträd, tall och alla idag äldre träd sparas vid åtgärderna. Inom delområde 2b avdödas cirka 20 procent av granen. Främst kring de gamla tallarna och kring lövträd. Åtgärderna görs i flera omgångar med några års mellanrum, för att minimera risken för skadeinsekter. Åtgärden ska göras manuellt. Alla dödade träd lämnas kvar inom området.

Skötselområde 4, Myrmark

Areal: 1,6 hektar

Naturtyp enligt Natura 2000: Taiga, naturtypskod 9010 – 1,6 hektar

Målnaturtyp: 9010 - 1,6 hektar

Beskrivning

Skötselområdet utgörs av några mindre myrmarker. De två västra delområdena är bevuxen med gamla tallar, skvattram och i bottenkiktet vitmossor. Tallarna står glest och delar av myrmarken är helt öppen med glesa tuvor av starr och tuvull. En liten bäck, delvis fördjupad och utträtad, avvattnar åt norr. Det lilla vattendraget flyter ihop knappt 100 meter norr om myrmarkerna. Det nord-sydligt gående vattendraget är något felaktigt utritad på grundkartan. Vattendragets korrekta läge är ungefär 25 meter öster om linjen på kartan.

Skötselområdet rymmer även två lite rikare myrmarker med ung björk, al och gran och ett litet inslag av gamla träd av tall. Dessa båda nyttjades som slättermark enligt Häradskartan från 1860-talet. Den ena, i sydöstra delen av reservatet, är dominerad av ung björk och al, vid något tillfälle har säkert området översvämmats för att sedan åter bli torrare. En mängd döda träd av bland annat tall och en stor mängd lågor av gran tyder på detta.



Liten myrmark i sydost

Foto: Eva Siljeholm

Den mindre våtmarken i reservatets centrala del, som genomkorsas av bäcken från tallrismossarna i söder, är bevuxen med yngre björk och al. I södra delen finns dock ett lite äldre trädskikt av al. Inom reservatet finns även flera små våtmarker mellan hällar i hållmarker eller i svackor och små raviner. De har inte pekats ut som egna skötselområden utan ingår i skötselområde 1.

Våtmarkerna fyller en viktig funktion, bland annat för att de skapar mångformighet. I flera av dessa finns en hel del död ved som är ett viktigt substrat för många mossor och vedsvampar. I skötselområdet förekommer långflikmossa på död granved och på gamla granar hittas sparsamt med gammelgranslav.

Bevarandemål och gynnsamt tillstånd

Skötselområdet ska behålla och utveckla de naturvärden som finns. Träden på myren ska ha en varierad ålderstruktur, med en stor andel gamla träd. Död ved ska finnas i området. Hydrologin ska vara naturlig. Rödlistade arter i synnerhet och andra arter i allmänhet, som är knutna till eller beroende av dessa miljöer, ska fortleva på lång sikt och helst öka i utbredning eller populationsstorlek.

Åtgärder

- Igenläggning av dike som avvattnar tallrismossarna i söder, förutsatt att det kan ske utan att några markområden utanför reservatet påverkas.

Skötselområde 4, Betesmark

Areal: 0,4 hektar

Naturtyp enligt Natura 2000: Taiga, naturtypskod 9010 – 0,4 hektar

Målnaturtyp: 9010 – 1,6 hektar

Beskrivning

Skötselområdet består av två små områden som utgör en del av en större betesmark utanför reservatet. Betesmarken är välbetad och sluttar svagt mot öster. Delar av området är lätt gödselpåverkat men påverkan avtar mot skogen i väster. Hävdgynnade arter i området är bland annat jungfrulin, brudbröd, gullviva, svartkämpar och daggekåpa.

Bevarandemål och gynnsamt tillstånd

Skötselområdet ska utveckla naturvärden knutna till betesmark med ringa gödselpåverkan. Om betesmarken slutar att hävdas blir målet istället blandskog med inslag av lövträd.

Åtgärder

- Fortsatt bete är positivt. Om bete inte kan upprätthållas tillåts området att växa igen.

Skötselområde 5, Anordningar för friluftslivet

Beskrivning

Reservatet ligger lite otillgängligt men upplevelsevärdet är högt bland annat genom den varierande naturen med fuktiga gransumpskogar och ljusöppna tallhällmarker. Den gamla skogen med branter och döda träd ger besökaren en känsla av vildmark. Även tystnaden är en viktig del av upplevelsevärdet.

Bevarandemål och gynnsamt tillstånd

Informationen i området ska vara lätt tillgänglig och bidra till och förhöja upplevelsen av besöket. Informationen ska bidra till att syftet med områdesskyddet uppnås. Områdets friluftslivsanläggningar ska vara i gott skick och underlätta för besökare att uppleva området.

Åtgärder

- Informationsskylt sätts upp vid den öppna ytan strax utanför reservatet i norr där en liten parkeringsplats iordningställs.
- En vandringsled anläggs eventuellt från parkeringsplatsen in i reservatet och vidare till hälsokällan.

Sammanfattning och prioritering av planerade skötselåtgärder

Tabell 3. Underlag och stöd för förvaltaren vid planering av åtgärder såväl lokalt i Kilinge naturreservat som regionalt i länet. De ekonomiska resurserna utgör en begränsande faktor för verksamheten, vilket innebär att förvaltaren måste prioritera mellan åtgärder i länets alla reservat. Prioritet är indelat i 1 till 3, utifrån hur viktigt det är att genomföra för att nå bevarandemålen.

Skötselåtgärd	Skötselområde	När	Prioritet
Betesdrift	4	Årligen	2
Friställning av enstaka asp	1a, 1b	2020 till 2030	1
Friställning av enstaka tall	1a	2020 till 2030	2
Skapande av tallved	1a	2020 till 2030	1
Avdödning av gran i granungskogar	2a, 2b	2020 till 2030	2
Parkering + skylt	5	2020	1
Vandringsled	5	2020 till 2021	3
Restaurering av hälsokällan och röjning kring den och övriga kulturlämningar	1b, 4	2020 samt vid behov	2

Jakt

Jakt är tillåten inom hela reservatet. Vid jakt får jakthund användas. Fyrhjuling eller annat liknande mindre fordon får användas med stor försiktighet vid uttransport av fällt vilt. Markskador på grund av körning ska undvikas.

Utmärkning av reservatets gräns

Utmärkning av reservatsgränsen ska utföras av naturvårdsförvaltaren enligt Naturvårdsverkets anvisningar.

Tillsyn

För närvarande bedöms ingen speciell tillsynsman behövas inom reservatet. Länsstyrelsen är ansvarig för tillsyn av reservatet.

Dokumentation och uppföljning

Uppföljning av skyddade områden är nödvändigt för att effektivisera och förbättra naturvårdsarbetet i skyddade områden. Uppföljning i skyddade områden ska alltid vara kopplad till syftet med det skyddade området. Uppföljningen ska ligga till grund för revidering av skötselplanen.

Inventeringar

Inga särskilda inventeringar planeras i dagsläget inom reservatet.

Uppföljning

Uppföljning av bevarandemål

Uppföljningen ska ske enligt en för reservatet beslutad uppföljningsplan som anger målindikatorer, tröskelvärden och metodik kopplade till bevarandemålen för olika naturtyper i denna skötselplan. Precisering ska ske i databasen Skötsel-DOS. Uppföljningsplanen ska hållas uppdaterad av Länsstyrelsen. Uppföljningsplanen ska ha sin utgångspunkt i den regionala uppföljningsplanen för Östergötland.

Dokumentation av skötselåtgärder

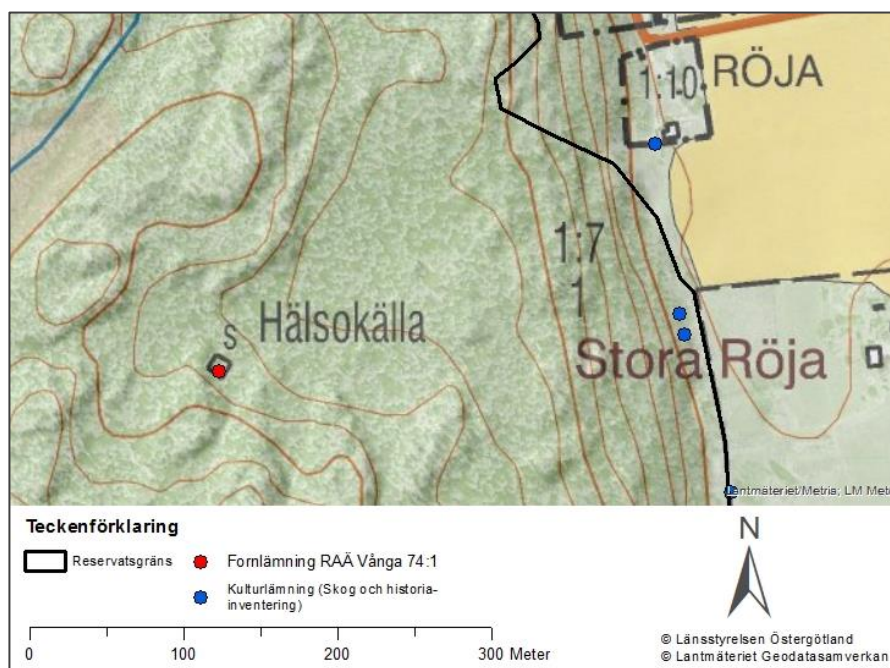
Alla skötselåtgärder som utförs inom naturreservatet ska dokumenteras skriftligt. Mer omfattande åtgärder ska även fotodokumenteras. I dokumentationen ska framgå vilka åtgärder som genomförts och när de genomfördes, samt vem som utförde åtgärden. Strukturella beståndsförändringar efter storskaliga störningar ska alltid följas upp.

Finansiering av naturvårdsförvaltningen

Finansiering av naturvårdsförvaltningen

Alla i planen redovisade åtgärder bekostas av offentliga medel. Även andra finansiärer, exempelvis fonder eller stiftelser, kan bli aktuella. Dessa medel ska i så fall administreras av Länsstyrelsen.

Kartor



Karta 4. Kartan är ett utsnitt av naturreservatet och visar platsen för fornlämningen hälsokällan samt kulturlämningar. Kulturlämningarna som ligger i naturreservatet östra del, nedanför förkastningsbranten, utgörs av en husgrund (den norra) samt en kalkugn (den södra).

Länsstyrelsen Östergötland
Östgötagatan 3 581 86 Linköping
Växel: 010-223 50 00
E-post: oostergotland@lansstyrelsen.se

lansstyrelsen.se/ostergotland

Länsstyrelsen är en statlig myndighet som finns nära människorna i varje län. Vi är en viktig länk mellan människor och kommuner å ena sidan och regering, riksdag och centrala myndigheter på den andra. Landshövdingen är chef för Länsstyrelsen och har i uppdrag att följa utvecklingen och informera regeringen om länets behov.



LÄNSSTYRELSEN
ÖSTERGÖTLAND