



Bildande av Kilinge naturreservat i Norrköpings kommun och fastställande av skötselplan för naturreservatet

Länsstyrelsen Östergötlands beslut

Länsstyrelsen förklarar det område som framgår av den heldragna svarta linjen på bifogad karta, bilaga 2, som naturreservat. Området omfattar del av fastigheten Kilinge 1:7 i Norrköpings kommun. Syfte, föreskrifter och skötselplan för reservatet redovisas nedan. Beslutet fattas med stöd av 7 kap. § 4 miljöbalken.

Naturreservatets namn ska vara Kilinge.

Beslutet riktar sig till allmänheten samt fastighetsägare och innehavare av särskild rätt vars rättigheter att använda mark- och vattenområden berörs inom reservatsområdet.

Syftet med reservatet

Syftet med Kilinge naturreservat är att vårda och bevara biologisk mångfald och värdefulla naturmiljöer. Områdets tallskog och andra ingående naturmiljöer som sumpskog, asprika bergbranter, granrika sänkor samt områdets orörda karaktär ska bevaras. Gamla träd och död ved i både skuggiga och exponerade lägen är viktiga strukturer i området. Karaktäristiska arter för skogar i allmänhet och hotade, sällsynta samt hänsynskrävande arter i synnerhet, ska bevaras. Naturreservatet ska med hänsyn till den biologiska mångfalden vara tillgänglig för det rörliga friluftslivet.

Syftet ska nås genom att skogsmark, myr och övriga naturmiljöer med dess flora och fauna i huvudsak får utvecklas fritt genom naturliga processer. Åtgärder för att skapa död ved och gynna enstaka grova träd av asp och tall från inväxande ung gran kan bli aktuella liksom åtgärder för att återställa påverkade områdets hydrologi. Betesmarken bör fortsätta att hävdas och i direkt anslutning till den kan extensivt bete tillåtas. För att nå syftet för friluftslivet kan anordningar för friluftslivet bli aktuella.

Föreskrifter

Förutom de föreskrifter som anges nedan gäller också annan lagstiftning i reservatet.

A. Inom reservatet gäller följande inskränkningar i rätten att använda mark- och vattenområden. Inom reservatet är det inte tillåtet att:

1. bedriva täkt, gräva, schakta, spränga, borra, utfylla, plöja eller utföra annan mekanisk markbearbetning;
2. bedriva skogsbruk;

3. anlägga väg, campingplats eller uppställningsplats för fordon;
4. ta bort döda träd eller delar av träd eller vindfällor. Undantag gäller utefter befintliga vägar och stigar som får hållas fria från vindfällorna som läggs åt sidan;
5. framföra motordrivna fordon. Undantag gäller för fyrhjuling eller motsvarande mindre fordon vid uttransport av fällt vilt. Undantag gäller även nyttjande av basvägen markerad med röd linje på reservatskartan, bilaga 1;
6. anordna upplag;
7. uppföra torn, byggnad, mast, luft- eller markledning eller annan anläggning, med undantag för utbyte av befintliga jaktorn.

Förbuden i A-föreskrifterna har beslutats med stöd av 7 kap. 5 § miljöbalken.

B. För att tillgodose syftet med reservatet förpliktar Länsstyrelsen ägare och innehavare av särskild rätt att tåla att följande åtgärder genomförs inom reservatet utan att någon ytterligare ersättning utbetalas:

1. utmärkning av, och information om, reservatet;
2. frihuggning av enstaka grov asp och grov tall från ung gran;
3. åtgärder för att minska angrepp av skadeinsekter om större mängd vindfälld, eller på annat sätt skadad, gran uppkommer och angrepp av skadeinsekter riskerar att missgynna angränsande granskog eller reservatets naturvärden kopplade till granskog;
4. undersökningar och dokumentation av växt- och djurlivet och andra naturförhållanden som ett led i uppföljningen av syfte och mål med reservatet.

Bestämmelserna i B-föreskrifterna har beslutats med stöd av 7 kap. 6 § miljöbalken.

C. Länsstyrelsen bestämmer att följande förbud om rätten att färdas och vistas inom reservatet ska gälla. Inom reservatet är det inte tillåtet att:

1. framföra motordrivna fordon;
2. ställa upp husvagn;
3. tälta längre tid än två dygn i följd på samma plats;

Dessutom är det förbjudet att utan Länsstyrelsens tillstånd:

4. anordna tävlingar eller bedriva lägerverksamhet;
5. utföra sådan vetenskaplig undersökning eller enstaka studie som kan leda till skada eller annan negativ påverkan på växt- eller djurlivet.

Förbuden i C-föreskrifterna har beslutats med stöd av 7 kap. 30 § miljöbalken.

Ovanstående föreskrifter under A och C utgör inte hinder för förvaltaren, eller den som Länsstyrelsen utser, att utföra de åtgärder som krävs för reservatets vård och skötsel och som framgår av föreskrifter B1 till 4. Föreskrifterna ska inte heller utgöra hinder för markägare eller annan sakägare att anlägga nya jaktpass efter samråd med Länsstyrelsen, använda basvägen markerad med röd linje på kartan i bilaga 2 eller att röja sly eller yngre träd i betesmarken och kring stängslet runt densamma.

Skötselplan

Med stöd av 3 § förordningen (1998:1252) om områdesskydd enligt miljöbalken fastställer Länsstyrelsen de mål och riktlinjer som framgår av den till beslutet hörande skötselplanen, bilaga 4.

Förvaltare för naturreservatet ska vara Länsstyrelsen Östergötland.

Skäl för beslutet

Skälen för ett reservatsbeslut utgörs av en naturskog med skyddsvärd flora och fauna. Syftet med beslutet är att åstadkomma ett ändamålsenligt skydd mot åtgärder som skadar områdets prioriterade bevarandevärden.

Lämplig användning av markområde

Enligt 1 kap. 1 § miljöbalken ska värdefulla natur- och kulturmiljöer skyddas och vårdas och den biologiska mångfalden bevaras.

Länsstyrelsen har, i enlighet med 3 kap. miljöbalken, prövat och funnit att bildandet av Kilinge naturreservat är förenligt med en, från allmän synpunkt, lämplig användning av markområdet och att beslutet inte strider mot gällande kommunal översiktsplan.

Intresseprövning

Länsstyrelsen har i enlighet med 7 kap. 25 § miljöbalken prövat och funnit att bildandet av Kilinge naturreservat inte går längre i inskränkning av enskilds rätt att använda mark och vatten, än vad som krävs för att syftet med skyddet ska tillgodoses.

Konsekvensutredning av påverkan av beslutet på allemansrätten

Länsstyrelsen ska enligt förordningen (2007:1244) om konsekvensutredning vid regelgivning, i den omfattning det behövs, göra en konsekvensutredning av hur allemansrätten påverkas genom beslutet om naturreservat. Länsstyrelsen gör bedömningen att naturreservatsbildningen inte medför negativa konsekvenser för vistelse och färd i naturreservatet. Ordningsföreskrifterna ska samtidigt leda till att reservatets syfte uppnås.

Agenda 2030, miljö kvalitetsmål och ekosystemtjänster

Bildandet av Kilinge naturreservat är en del av uppfyllandet av Agenda 2030, främst mål 15 "Ekosystem och biologisk mångfald". Bildandet av naturreservatet är även en del av uppfyllandet av miljö kvalitetsmålen "Levande skogar" och "Ett rikt växt och djurliv" om vilket Sveriges riksdag och regering beslutat. Länsstyrelsen bedömer att Kilinge naturreservat bidrar med reglerande, styrande och kulturella ekosystemtjänster. Särskilt nämnvärda är ekosystemtjänsterna biologisk mångfald, frisk luft, inbindning av koldioxid och rekreation.

Ärendets handläggning

Dokumentation

De mycket höga naturvärdena inom Kilinge naturreservat dokumenterades av Norrköpings kommun i början av 2000-talet samt under Skogsstyrelsens inventering av nyckelbiotoper på fastigheten år 2013. I samband med en anmälan om föryngringsavverkning 2017 identifierades ett större område med nyckelbiotops- och naturvärdeskvalité.

Reservatsbildning

Då områdets höga naturvärden uppmärksammats förelåg i huvudsak tre olika handlingsalternativ; naturreservat med intrångsersättning, naturvårdsavtal eller att markägaren själv värnar den biologiska mångfalden inom område med så kallade nyckelbiotoper (skogsområden med mycket högt naturvärde). Markägaren föredrog det första alternativet.

En värdering av området genomfördes under 2018 på uppdrag av Länsstyrelsen. Därefter förhandlade Länsstyrelsen med markägaren och kom överens om ekonomisk ersättning för intrånget i markanvändningen som blir konsekvensen av naturreservatsbildningen. Beslut om utbetalning av ersättning fattades av Naturvårdsverket 2019 och ersättningen har betalats ut till markägaren. Reservatet har stakats ut och mätts in av Skogsstyrelsen.

Remissyttranden och Länsstyrelsens avvägning med avseende på remissyttranden

Länsstyrelsen har remitterat förslag till beslut och skötselplan under våren 2019 till markägare och övriga berörda sakägare samt till ett antal andra berörda som Riksantikvarieämbetet, Sveriges geologiska undersökning, Skogsstyrelsen, Norrköpings kommun, Naturskyddsföreningen i Norrköping samt Naturskyddsföreningen i Östergötland.

Remissinstansernas yttranden samt Länsstyrelsens avvägning avseende inkomna yttranden redovisas i bilaga 3.

Hur man överklagar

Detta beslut kan överklagas hos regeringen, Miljödepartementet, se bilaga 5. Sakägare anses ha fått del av beslutet den dag kungörelse om beslutet var införd i ortstidning.

Beslutet gäller från den dag det vunnit laga kraft utom föreskrifter meddelade med stöd av 7 kap. 30 § miljöbalken, avdelning C, vilka gäller omedelbart.

De som medverkat i beslutet

Beslutet har fattats av länsråd Ann Holmlid med naturvårdshandläggare Eva Siljeholm som föredragande. I den slutliga handläggningen har också enhetschef Mikael Norén, samhällsplanerare Sara Lilljebjörn, länsjurist Marielle Pettersson och antikvarie Malin Svarvar medverkat.

Detta beslut har bekräftats digitalt och saknar därför namnunderskrift.

Ann Holmlid

Länsråd

Eva Siljeholm

Naturvårdshandläggare

Så här hanterar vi dina personuppgifter

Information om hur vi hanterar dessa hittar du på www.lansstyrelsen.se/dataskydd.

Bilagor

1. Sändlista
2. Beslutskarta
3. Länsstyrelsens avvägning avseende remissyttranden
4. Skötselplan
5. Hur man överklagar

Sändlista

Bilaga 1

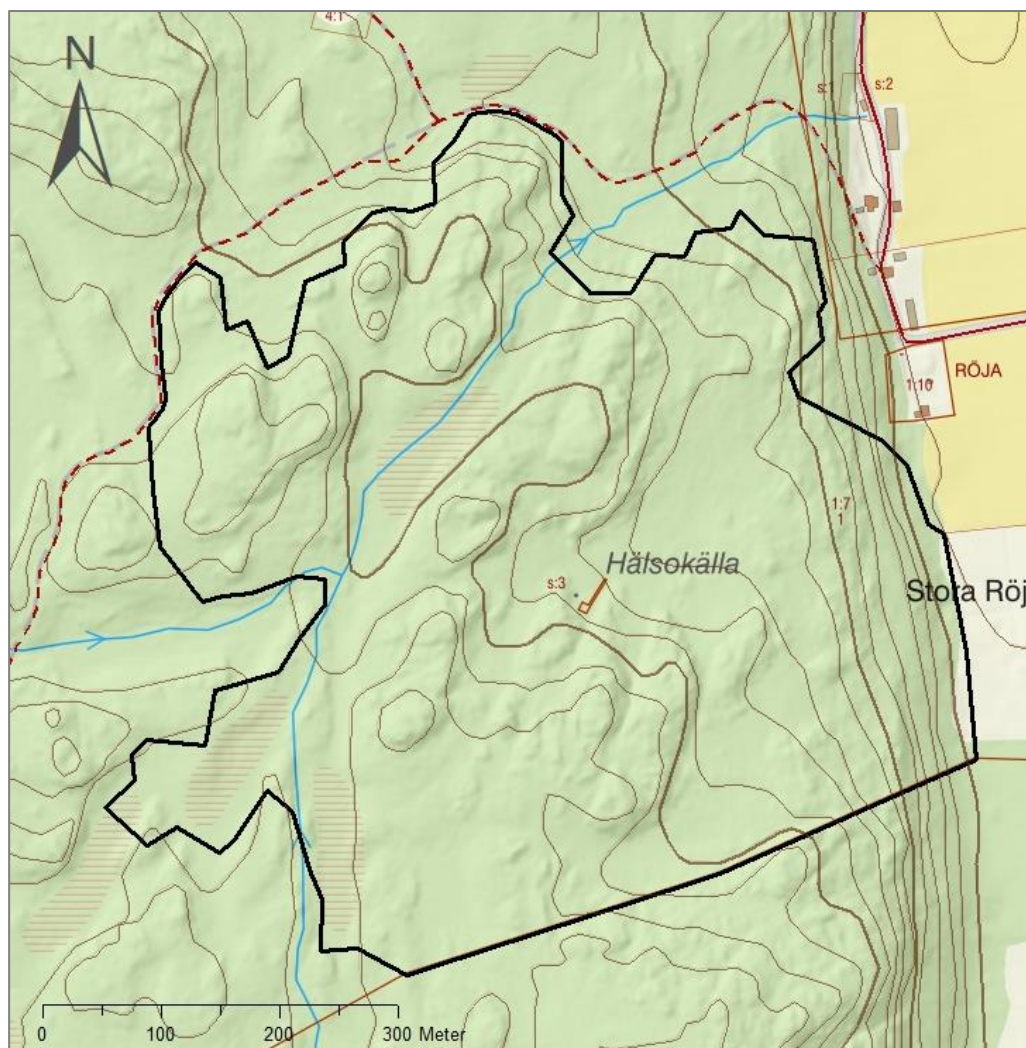
Riksantikvarieämbetet (registrator@raa.se)
Sveriges geologiska undersökning (sgu@sgu.se)
Skogsstyrelsen (skogsstyrelsen@skogsstyrelsen.se)
Norrköpings kommun (norrkoping.kommun@norrkoping.se)
Naturskyddsföreningen Norrköping (stefan.arrelid@telia.com)
Naturskyddsföreningen Östergötland (goran.toss@gmail.com)
Göran Olsson, Kilinge 5, 617 90 Skärblacka
Inger Olsson, Kilinge 5, 617 90 Skärblacka
Lars-Olof Karlsson, Kilinge Stora Röja 5, 617 90 Skärblacka
Nils Erik Andersson, Stora Röja, 617 90 Skärblacka

Intern sändlista

Reservatsförvaltningen, Mikael Burgman

Beslutskarta, Kilinge naturreservat

Bilaga 2

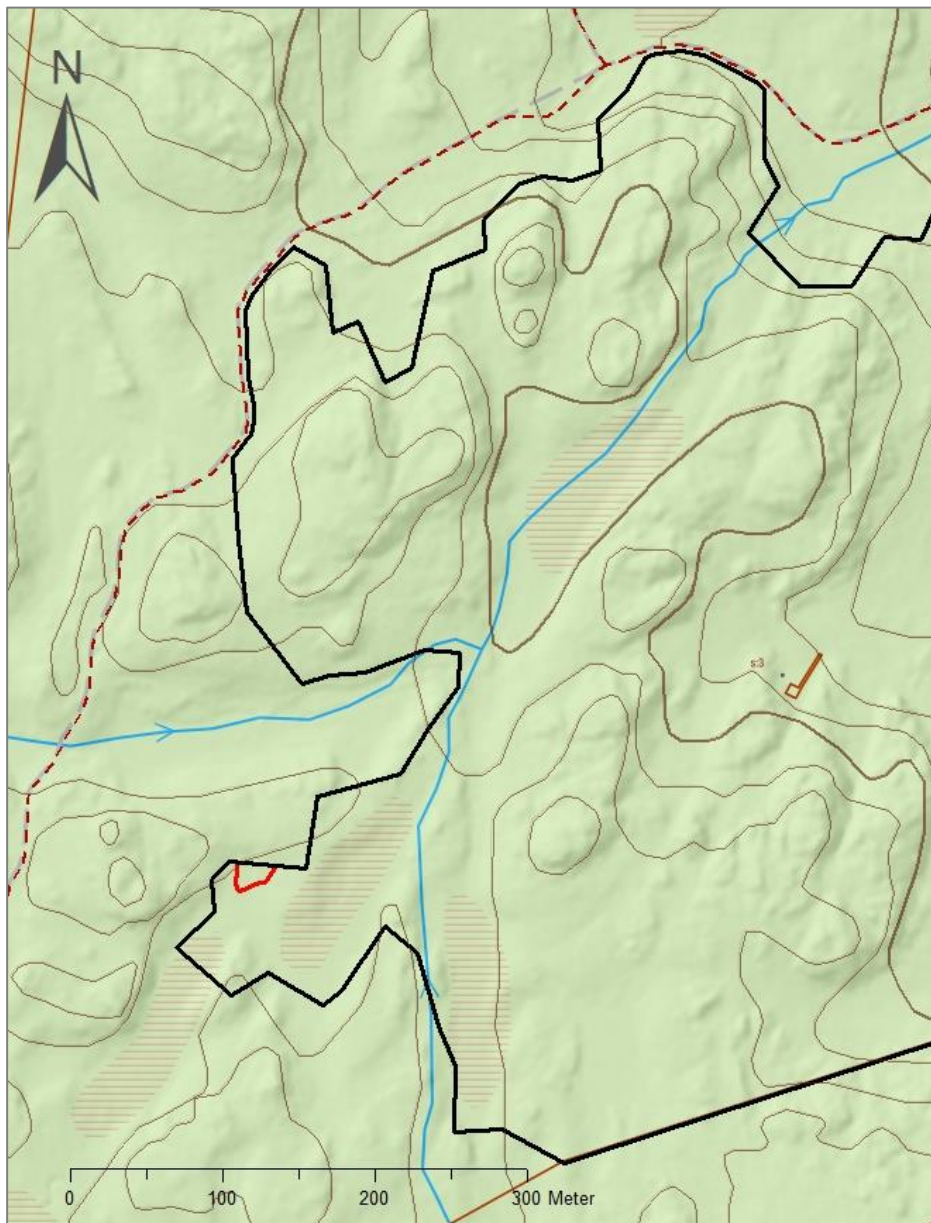


Karta tillhörande beslut om Kilinge naturreservat beslutat den 22 november 2019.
Naturreservatet är avgränsat med heldragen linje. Samfälligheten kring hälsökällan, s3, ingår i naturreservatet.

Objektnummer 2050518, dnr 511-628-18.

© Lantmäteriet geodatasamverkan, © Naturvårdsverket.

Karta över basvägens sträckning och samfälligheten hälsokällan



Karta tillhörande beslut om Kilinge naturreservat beslutat den 22 november 2019. Naturreservatet är avgränsat med heldragen linje. Den röda linjen markerar den basväg som markägaren, och dess ombud, får använda för skogsbrukets behov. Samfälligheten hälsokällan har beteckningen s3 i kartan.

Objektnummer 2050518, dnr 511-628-18.

© Lantmäteriet geodatasamverkan, © Naturvårdsverket.

Bilaga 3

Länsstyrelsens avvägning med avseende på remissyttranden

Svar har inkommit från Sveriges geologiska undersökning, Skogsstyrelsen, Norrköpings kommun samt Naturskyddsföreningen i Norrköping. Sveriges geologiska undersökning skriver att de avstår från att yttra sig och Skogsstyrelsen att de inte har någonting att erinra och att de tillstyrker förslaget.

Naturskyddsföreningen i Norrköping ställer sig positiva till bildandet av Kilinge naturreservat och föreslagna skötselåtgärder bedöms vara lämpliga för området. Vidare vill man att ytterligare två signalarter redovisas i skötselplanen. Naturskyddsföreningen påpekar även att vägbeskrivningen till naturreservatet är inkorrekt redovisad i skötselplanen. Man föreslår också att en skylt mot naturreservatet sätts upp för att öka tillgängligheten.

Länsstyrelsen kompletterar artlistan med de arter som Naturskyddsföreningen hittat i området. Vägbeskrivningen i skötselplanen korrigeras. Området ska skyltas för ökad tillgänglighet efter att beslutet vunnit laga kraft.

Norrköpings kommun lämnar flera synpunkter. Länsstyrelsens avvägning följer under respektive stycken nedan.

Kommunen anser att man kommer in för sent i processen att bilda naturreservat.

Vid årlig naturvårdsträff med kommunerna redogör Länsstyrelsen för vilka ärenden som är aktuella under året. Kommunernas representant är oftast ekolog, men det förekommer även att politiker eller andra tjänstemän är närvarande. Kommunrepresentanten förväntas föra vidare informationen till berörda delar av kommunen för en mer utvecklad dialog om naturreservaten i kommunen med Länsstyrelsen.

Kommunen saknar en beskrivning kring om naturreservat är den bästa metoden för att bevara den biologiska mångfalden i aktuellt område samt hur markägaren ställer sig till reservatsbildningen.

Länsstyrelsen lägger till följande beskrivning av processen under rubriken "Ärendets handläggning" i beslutet. "Då områdets höga naturvärden uppmärksammats förelåg i huvudsak tre olika handlingsalternativ; naturreservat med intrångsersättning, naturvårdsavtal eller att markägaren själv värnar den biologiska mångfalden inom område med så kallade nyckelbiotoper (skogsområden med mycket högt naturvärde). Markägaren föredrog det första alternativet." Naturvårdsverket prioriterar ersättning till markägare med en stor andel nyckelbiotoper i sin skog. Utan ersättning skulle dessa markägare få bära orimligt stor kostnad för skogens biologiska mångfald.

Länsstyrelsens bildande av naturreservat sker efter beslut av regering och riksdag och är en del av uppfyllandet av internationella åtaganden och nationella miljömål. För att klara de politiskt beslutade målen för den biologiska mångfalden i skogen behöver vi skydda mycket mer än vad som är långsiktigt skyddat idag.

Kommunen anser att granbarkborren måste bekämpas och motsätter sig därför några föreskrifter.

Rätten att vidta åtgärder för att minska angrepp av skadeinsekter finns inskrivet i beslutet under avsnitt B, "åtgärder för att minska angrepp av skadeinsekter om större mängd vindfäld, eller på annat sätt skadad, gran uppkommer och angrepp av skadeinsekter riskerar att missgynna angränsande granskog eller reservatets naturvärden kopplade till granskog"

Norrköpings kommun anser att föreskrifter som hindrar uppförande av torn, mast, antenn eller dra ledning i luft, mark eller vatten, hindrar landsbygdsutvecklingen utan att för den skull tillföra den biologiska mångfalden något.

Med föreskriften som åsyftas inte underhåll eller utbyte av befintliga jaktorn av markägare eller annan sakägare. Nya jaktorn kan även uppföras, efter samråd med Länsstyrelsen. Andra torn, master, ledningsdragningar eller dylikt bör generellt inte tillåtas i områden där höga naturvärden ska bevaras. Även om anläggningen i sig är liten och kan ge liten påverkan så innebär ofta byggande med tillfartsvägar, arbetsområden, med mera, stor påverkan på markområdet. Anläggningar gör också att ett område med tidigare "orörd natur" kan upplevas som exploaterat av allmänheten som besöker området. Om anläggningen är angelägen att uppföra finns möjlighet att få dispens om den planeras så den inte skadar reservatets syfte.