



## Bildande av naturreservatet Ramshults tallskogar i Söderköping och Valdemarsviks kommuner och fastställande av skötselplan för naturreservatet

### Länsstyrelsen Östergötlands beslut

Länsstyrelsen förklarar de områden som framgår av den heldragna svarta linjen på bifogad karta, bilaga 1, som naturreservat. Områdena omfattar del av fastigheten Börrum 6:1 i Söderköpings kommun och del av fastigheten Barnebo 1:1 i Valdemarsviks kommun. Syfte, föreskrifter och skötselplan för reservatet redovisas nedan. Beslutet fattas med stöd av 7 kap. 4 § miljöbalken.

Naturreservatets namn ska vara Ramshults tallskogar.

Beslutet riktar sig till allmänheten samt fastighetsägare och innehavare av särskild rätt vars rättigheter att använda mark- och vattenområden berörs inom reservatsområdet.

### Syftet med reservatet

Syftet med reservatet är att bevara biologisk mångfald och värdefulla naturmiljöer. Områdets tallskog, som delvis är av brandpräglad karaktär, och andra ingående naturmiljöer som sumpskog, asprika bergbranter och övrig barrnaturskog samt områdets orörda karaktär med dess ekosystem och biologiska mångfald ska bevaras. Syftet är också att inom ramen för bevarandet av biologisk mångfald och naturmiljöer tillgodose behovet av områden för friluftslivet.

Syftet ska uppnås genom att skogsmarken med dess flora och fauna utvecklas fritt men de delar av skogsmarken som är präglade av brand bör brännas i lämpliga intervall. I avvaktan på naturvårdsbränning kan brandefterliknande åtgärder som friställning av enstaka tallar eller grupper av aspar samt skapande av enstaka grupper av död tallved bli aktuellt.

### Föreskrifter

Förutom de föreskrifter som anges nedan gäller också annan lagstiftning i reservatet.

A. Inom reservatet gäller följande inskränkningar i rätten att använda mark- och vattenområden. Inom reservatet är det inte tillåtet att:

1. bedriva täkt, gräva, schakta, spränga, borra, utfylla, plöja eller utföra annan mekanisk markbearbetning;
2. bedriva skogsbruk;



3. anordna upplag eller anlägga väg, uppföra byggnad eller annan anläggning;
4. uppföra mast, vindkraftverk, eller att uppföra luft- eller markledning;
5. framföra motordrivet fordon. Undantag gäller för fyrhjuling eller motsvarande mindre fordon vid uttransport av fällt vilt;
6. ta bort eller upparbeta dött träd eller delar av träd eller vindfäll;
7. måla på träd, sten eller annan fast ytbildning.

Dessutom är det förbjudet att utan Länsstyrelsens tillstånd:

8. ändra floran eller faunans sammansättning genom införande av för området nya arter.

Förbuden i A-föreskrifterna har beslutats med stöd av 7 kap. 5 § miljöbalken.

-----

B. För att tillgodose syftet med reservatet förpliktar Länsstyrelsen ägare och innehavare av särskild rätt att tåla att följande åtgärder genomförs inom reservatet utan att någon ytterligare ersättning utbetalas:

1. utmärkning av, och information om, reservatet;
2. naturvårdsbränning i talldominerade delar av området efter upprättande av särskild bränningsplan;
3. friställning av enstaka grova eller vidgreniga tallar, aspar eller mindre grupper av dessa samt skapande av enstaka grupper av död tallved;
4. om stora angrepp av skadeinsekter till följd av stormfällningar eller torra riskerar att missgynna angränsande granskog eller reservatets naturvärden kopplade till granskog, kan angripna granar eller färska granlågor barkas och skiljas från rot om det bedöms motiverat;
5. undersökningar och dokumentation av växt- och djurlivet och andra naturförhållanden genomförs som ett led i uppföljningen av syfte och mål med reservatet.

Bestämmelserna i B-föreskrifterna har beslutats med stöd av 7 kap. 6 § miljöbalken.

-----



C. Länsstyrelsen bestämmer att utöver vad som annars gäller ska följande föreskrifter om rätten att färdas och vistas inom reservatet gälla. Inom reservatet är det inte tillåtet att:

1. ta ved, fälla eller på annat sätt skada levande eller döda träd och buskar;
2. förstöra eller skada fast naturföremål eller ytbildning genom att borra, spränga, gräva, rista, hacka eller måla;
3. samla ryggradslösa djur annat än genom håvning eller plockning och därvid ta enstaka individer för artbestämning.

Dessutom är det förbjudet att utan Länsstyrelsens tillstånd:

4. utföra sådan vetenskaplig undersökning eller enstaka studie som kan leda till skada eller annan negativ påverkan på växt- eller djurlivet.

Förbuden i C-föreskrifterna har bestämts med stöd av 7 kap. 30 § miljöbalken.

---

Ovanstående föreskrifter under A och C utgör inte hinder för förvaltaren, eller den som förvaltaren utser, att utföra de åtgärder som behövs för reservatets vård och skötsel och som framgår av föreskrifterna B1 till 5 ovan.

---

### **Skötselplan**

Med stöd av 3 § förordningen (1998:1252) om områdesskydd enligt miljöbalken fastställer Länsstyrelsen de mål och riktlinjer som framgår av den till beslutet hörande skötselplanen, bilaga 2.

Förvaltare av naturreservatet ska vara Länsstyrelsen Östergötland.



### Skäl för beslutet

Områdets prioriterade bevarandevärden utgörs av kustnära tallskog som till stora delar är gammal och lite påverkad av modernt skogsbruk. Här finns grova och gamla träd i flera skogstyper och här lever flera av skogsbruk missgynnade arter i flera artgrupper.

### Lämplig användning av markområde

Enligt 1 kap. 1 § miljöbalken ska värdefulla natur- och kulturmiljöer skyddas och vårdas och den biologiska mångfalden bevaras.

Länsstyrelsen har, i enlighet med 3 kap. miljöbalken, prövat och funnit att bildandet av naturreservatet Ramshults tallskogar är förenligt med en, från allmän synpunkt, lämplig användning av markområdet. I Valdemarsviks kommun redovisar översiktsplanen ett utredningsområde för vindkraft som berör reservatsområdet. Översiktsplanen för Söderköpings kommun berör reservatsområdet genom anvisande av ”områden där etablering av vindkraftverk inte strider mot närliggande användning för bostäder utan prövas med hänsyn till andra allmänna intressen”. Frågan om vindkraftsetablering har fått ett avgörande i Mark- och miljööverdomstolen 2018-05-18 (Mål nr M4319-17). Länsstyrelsens samlade bedömning är att naturreservatet Ramshults tallskogar kan bildas.

### Intresseprövning

Länsstyrelsen har i enlighet med 7 kap. 25 § miljöbalken prövat och funnit att bildandet av naturreservatet Ramshults tallskogar inte går längre i inskränkning av enskilds rätt att använda mark och vatten, än vad som krävs för att syftet med skyddet ska tillgodoses.

### Konsekvensutredning av påverkan av beslutet på allemansrätten

Länsstyrelsen ska enligt förordningen (2007:1244) om konsekvensutredning vid regelgivning, i den omfattning det behövs, göra en konsekvensutredning av hur allemansrätten påverkas genom beslutet om naturreservat. Länsstyrelsen gör bedömningen att naturreservatsbildningen inte medför negativa konsekvenser för vistelse och färd i naturreservatet. Ordningföreskrifterna ska samtidigt leda till att reservatets syfte uppnås.

### Agenda 2030, miljö kvalitetsmål och ekosystemtjänster

Bildandet av naturreservatet Ramshults tallskogar är en del av uppfyllandet av Agenda 2030 (mål 13 – Bekämpa klimatförändringarna; mål 15 – Ekosystem och biologisk mångfald) och av miljö kvalitetsmålen ”Levande skogar” och ”Ett rikt växt och djurliv” om vilket Sveriges riksdag och regering beslutat. Länsstyrelsen bedömer även att Ramshults tallskogar bidrar med flera olika ekosystemtjänster. Skogsmiljöerna fungerar som livsmiljö men även som en form av klimatanläggning och reningsverk. De olika livsmiljöerna fyller funktioner som lek- bo-, skydds- och rastplatser för fåglar och djur. Bevarandet av en variation av livsmiljöer och en hög biologisk mångfald bidrar till ett landskap som är generellt bättre rustat för klimatförändringar.



## Ärendets handläggning

### Dokumentation

De höga naturvärdena inom naturreservatet Ramshults tallskogar dokumenterades i samband med inventeringar av Söderköpings kommun 2007 (naturvårdsprogram). Skogsområdet öster om Ramshult uppmärksammades först 2017 av Länsstyrelsen. Området vid Barnebo dokumenterades i samband med en vindkraftsutredning.

### Reservatsbildning

Efter flera års utredning och ett par överklaganden avgjordes i maj 2018 ett vindkraftsärende som berörde fastigheterna Barnebo och Börrum. Mark- och miljööverdomstolens avgörande innebar att tillstånd till vindkraftpark som bland annat omfattade 3 verk inom dessa fastigheter inte kunde meddelas. Därefter har ett intrångsavtal tecknats med markägaren i syfte att skydda Ramshults tallskogar som naturreservat.

### Remissyttranden

Länsstyrelsen har remitterat förslag till beslut till markägaren, berörd jaktledare, Riksantikvarieämbetet, Sveriges Geologiska Undersökning (SGU), Skogsstyrelsen, Söderköpings kommun, Valdemarsviks kommun, Naturskyddsföreningen i Söderköping och Naturskyddsföreningen i Östergötland. Naturskyddsföreningen i Söderköping ser positivt på bildandet och skötselplanen, Skogsstyrelsen tillstyrker förslaget medan Söderköpings kommun, miljökontoret och SGU avstår från att yttra sig.

### Länsstyrelsens avvägning med avseende på remissyttranden

Yttranden ger inte anledning till justeringar.



### **Hur man överklagar**

Detta beslut kan överklagas hos regeringen, Miljödepartementet, se bilaga 3. Sakägare anses ha fått del av beslutet den dag kungörelse om beslutet var införd i ortstidning.

Beslutet gäller från den dag det vunnit laga kraft utom föreskrifter meddelade med stöd av 7 kap. 30 § miljöbalken, avdelning C, vilka gäller omedelbart.

### **De som medverkat i beslutet**

Beslutet har fattats av länsråd Ann Holmlid med naturvårdshandläggare Jens Johannesson som föredragande. I den slutliga handläggningen har också naturvårdsdirektör Mikael Norén, samhällsplanerare Anette Eriksson, länsjurist Marielle Pettersson, och antikvarie Malin Svarvar medverkat.

**Detta beslut har bekräftats digitalt och saknar därför namnunderskrift.**

### **Så här hanterar vi dina personuppgifter**

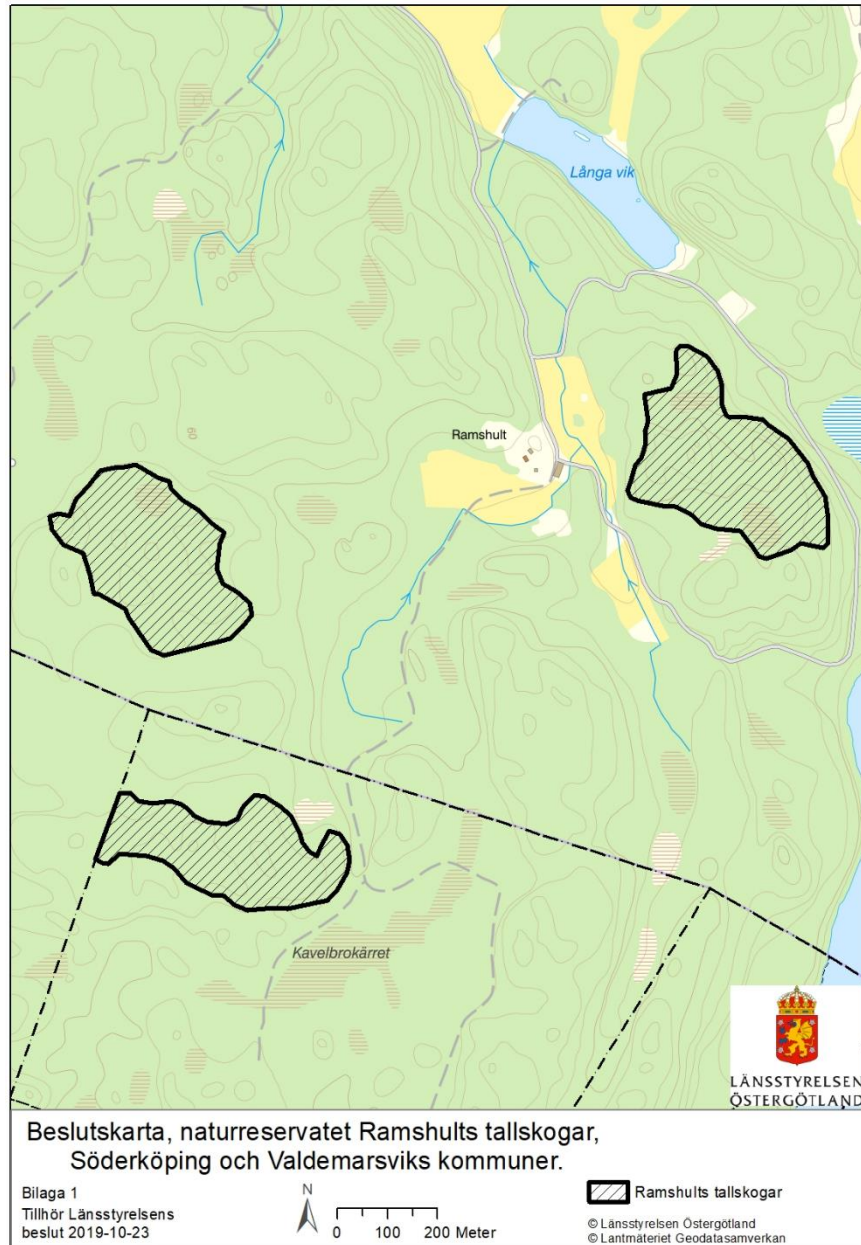
Information om hur vi hanterar dessa hittar du på [www.lansstyrelsen.se/dataskydd](http://www.lansstyrelsen.se/dataskydd).

### **Bilagor**

1. Beslutskarta
2. Sändlista
3. Hur man överklagar
4. Skötselplan



Bilaga 1. Reservatskarta



Karta tillhörande beslut om naturreservatet Ramshults tallskogar beslutat 2019-11-22.  
Objektnummer (NVR-id) 2049559, dnr 511-8697-17. © Bakgrundskartor Lantmäteriet.







## Hur man överklagar

Länsstyrelsens beslut kan överklagas hos regeringen, Miljödepartementet. Överklagandet ska dock skickas till Länsstyrelsen. Överklagandet skickas med vanlig post till **Länsstyrelsen Östergötland, 581 86 Linköping** eller med e-post till **ostergotland@lansstyrelsen.se**.

Överklagandet ska ha kommit in till länsstyrelsen **inom tre veckor från den dag du fick del av beslutet**. Om överklagandet har kommit i rätt tid överlämnar Länsstyrelsen överklagandet och handlingarna i ärendet till regeringen, Miljödepartementet.

I överklagandet ska du ange vilket beslut som överklagas och hur du vill att beslutet ska ändras. Ange även namn, adress, telefonnummer och eventuell e-postadress.

Om du behöver fler upplysningar kan du vända dig till Länsstyrelsen.

Formulär 115 (2016)



# □ Skötselplan för naturreservatet Ramshults tallskogar



FASTSTÄLLD 2019-11-22



LÄNSSTYRELSEN  
ÖSTERGÖTLAND

Meddelande	Skötselplanen gäller utan tidsbegränsning. En översyn bör göras senast inom 10 år för att bedöma behovet av revidering. Skötselplanen har upprättats av Länsstyrelsen 2018. Planförfattare har varit Jens Johannesson.
Referens	Länsstyrelsen Östergötland, Naturvårdsenheten, Skötselplan för naturreservatet Ramshults tallskogar.
Kontaktperson	Jens Johannesson, Länsstyrelsen Östergötland, 010-2235396, jens.johannesson@lansstyrelsen.se
Webbplats	<a href="http://www.lansstyrelsen.se/ostergotland">www.lansstyrelsen.se/ostergotland</a>
Fotografier	Jens Johannesson. Omslaget visar tallskogen öster om Ramshult som i stora delar är en naturskogslik miljö.
Kartmaterial	© Lantmäteriet © Länsstyrelsen Östergötland 2018

## Innehållsförteckning

□ Skötselplan för naturreservatet Ramshults tallskogar .....	1
Innehållsförteckning .....	3
A. ALLMÄN BESKRIVNING .....	4
Administrativa data om naturreservatet .....	4
Syfte, föreskrifter och skäl för beslut .....	5
Beskrivning av reservatet.....	5
Översiktlig beskrivning.....	6
Historisk och nuvarande markanvändning.....	7
Områdets bevarandevärden .....	7
Natura 2000 .....	9
Källuppgifter .....	9
B. PLANDEL.....	10
Syfte med naturreservatet.....	10
Disposition och skötsel av mark.....	10
Skötselområden .....	10
Sammanfattning och prioritering av planerade skötselåtgärder .....	14
Jakt .....	14
Utmärkning av reservatets gräns .....	15
Tillsyn.....	15
Dokumentation och uppföljning .....	15
Inventeringar .....	15
Uppföljning .....	15
Finansiering av naturvårdsförvaltningen .....	16

## A. ALLMÄN BESKRIVNING

### Administrativa data om naturreservatet

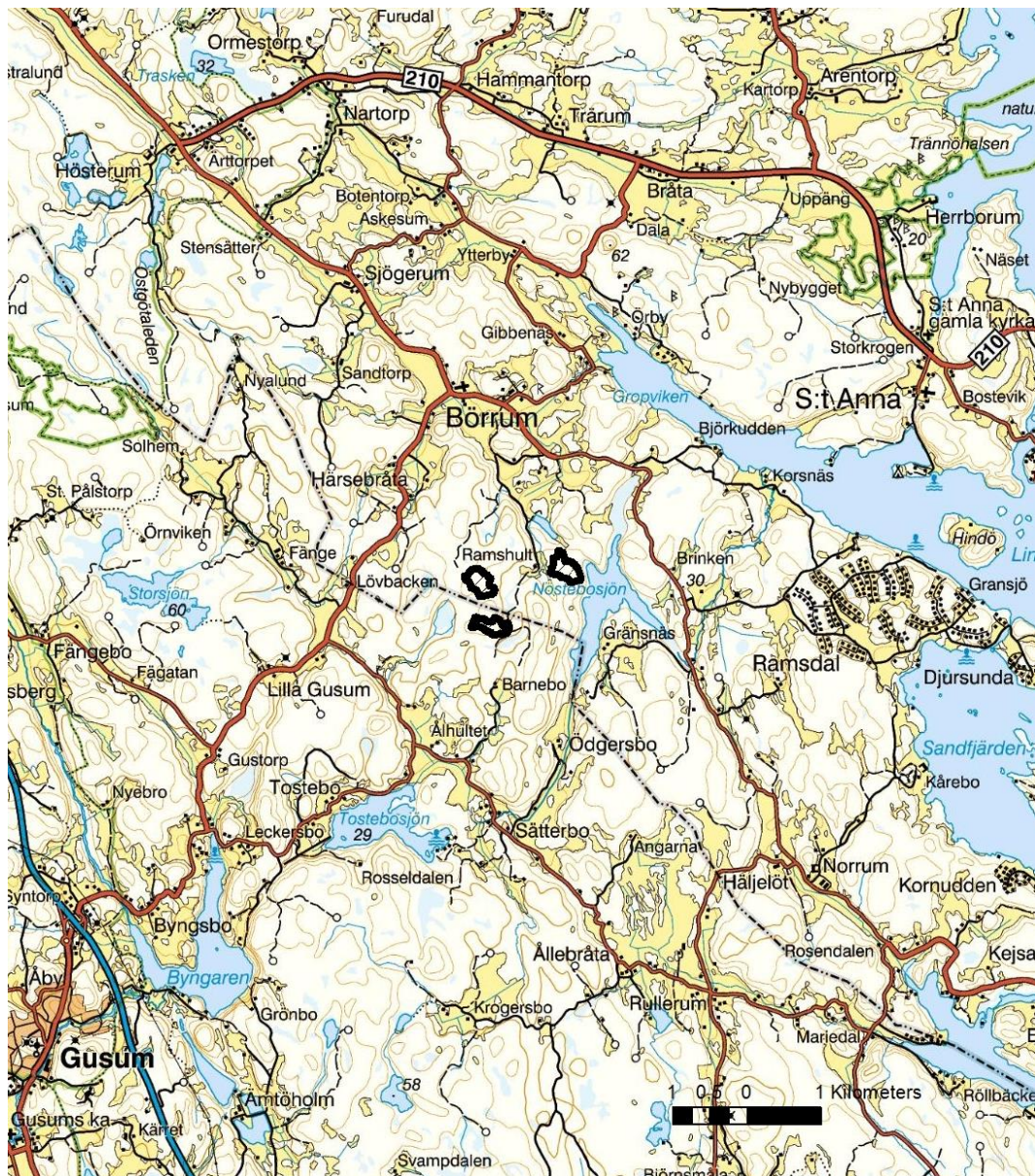
<b>Reservatets namn:</b>	Ramshults tallskogar	
<b>NVR nr:</b>	2049559	
<b>Beslutsdatum:</b>	2019-11-22	
<b>Län:</b>	Östergötland	
<b>Kommun:</b>	Söderköping	
<b>Areal:</b>	25,1 hektar	
	Land:	25,1 hektar
	Produktiv skog:	22,1 hektar
<b>Naturtyper:</b> (Natura 2000-naturtyp inkl. naturtypskod)	Taiga (9010)	25,1 hektar
<b>Prioriterade bevarandevärden</b>		
Naturtyper	<i>Tallskog, hållmarksskog, skärgårdstallskog</i>	
Arter/grupper	<i>Fågelfauna, insektsfauna, mossor och lavar beroende av död ved</i>	
Strukturer/funktioner	<i>Gammal tall, lågor av tall och gran</i>	
Kulturmiljöer		
Friluftsliv		
<b>Övrigt:</b>	Markägaren har erhållit ersättning för ekonomiska värden knutna till skogsmarken.	
<b>Fastighet:</b>	Börrium 6:1 och Barnebo 1:1 (privatägda)	
<b>Förvaltare:</b>	Länsstyrelsen Östergötland	
<b>Lägesbeskrivning:</b>	2,5 kilometer söder om Börnums kyrka vid gränsen mellan Söderköpings och Valdemarsviks kommuner.	
<b>Vägbeskrivning:</b>	Knappt en kilometer sydost om Börnums gård går en enskild väg in mot Ramshult.	



## Syfte, föreskrifter och skäl för beslut

Se reservatsbeslutet. Syftet finns även i skötselplanens Plandel.

## Beskrivning av reservatet

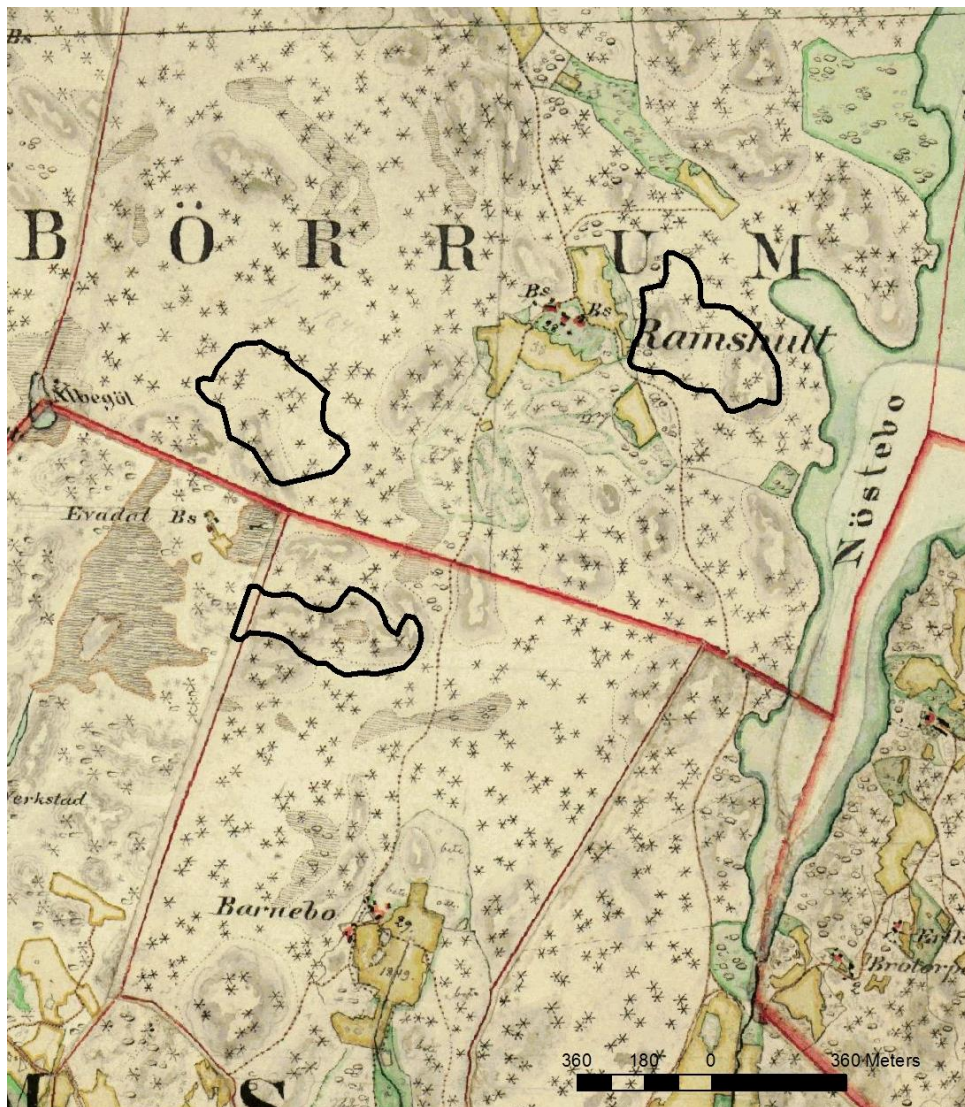


**Karta 1.** Ramshults tallskogar består av tre delar som ligger cirka 2,5 kilometer söder om Börums kyrka vid gränsen mellan Söderköpings och Valdemarsviks kommuner.



## Översiktlig beskrivning

Skogarna söder och väster om Börrum utgör en del av värdetrakten skärgårdens tallskogar. Här finns förhållandevis stora avsnitt med skog utan eller med få skogsvägar och hus. I området finns fortfarande enstaka höjdparter med äldre skog kvar, även om gammelskogen är fragmenterad av avsnitt med ung skog. Avstånden mellan de äldre skogarna som här kallas Ramshults tallskogar är som mest cirka 800 meter. I närområdet kring Nöstebosjön liksom i den omkringliggande trakten, särskilt västerut mot Hösterum och sjön Strolången, finns förhållandevis stora arealer gammelskogar. Reservatet är sammanlagt 25 hektar varav den södra ytan ligger i Valdemarsviks kommun och de norra ytorna i Söderköping.



**Karta 2.** Häradskartan från åren 1868-77. Observera att kartan är förskjuten åt öster i förhållande till inritningen av reservatet. Gröna områden är slätterängar, gula är åkrar och vita är utmark. Ringar är marker dominerade av lövträd och stjärnor är dominerade av barrträd.





**Bild 1.** Tallskogen vid Ramshult visar få eller inga synliga spår av skogsbruk. Här finns tallar upp emot 250 år gamla.

## Historisk och nuvarande markanvändning

Häradskartan från åren 1868-77 (ovan) visar att områdena vid denna tid var skogklädda (barrskog). Till markanvändningens historia hör att föräldrarna till nuvarande markägare blev arrendatorer vid Börrums säteri på 1960-talet. Omkring 1974 såldes fastigheten till Eds bruk som avverkade större delen av fastighetens skog. Det är anledningen till att stora arealer idag utgörs av 35 till 40 åriga tallbestånd. Eds bruk gick omkull och efter en tid kunde arrendatorerna köpa gården (1986).

## Områdets bevarandevärden

### Biologiska bevarandevärden

Ramshults tallskogar är tre av traktens kvarvarande höjdparter med äldre skog. Skogsbestånden är i regel kring 130 till 150 åriga men i delar finns avsnitt eller grupper av träd ur en ännu äldre generation i upp emot 200 till 250 års ålder. Öster om Ramshult ligger det största delområdet med en nästan 10 hektar stor mosaikartad äldre barrskog. I detta område finns nästan inga synliga spår av skogsbruk. En hög andel av tallen är kring 150 år men inslaget av ännu äldre, slätbarkiga tallar är stort och genomgående.

500 meter väster om Ramshult finns en lågvuxen hällmarksskog i en relativt plan och för trakten högt belägen terräng. Här finns ett rikt inslag av små skvatramossor. Trädens medelålder är måttlig men upp till åtminstone 150-åriga tallar finns samt enstaka senvuxen gran. Enstaka tallar är kortvuxna och ännu äldre. Död ved finns sparsamt som spridda lågor på vilka bland annat dvärgbägarlav växer. Död tallved har funnits här kontinuerligt under mycket lång tid. Längs södra kanten finns spår av skalbaggen bronshjon på barkfallna senvuxna granar.



Det tredje området ligger vid Kavelbrokärret på fastigheten Barnebo, Valdemarsvik. Även denna tallskog ligger i anslutning till ett höjdparti och är mosaikartad tack vare inslag av hållmarker och småmossar. I nordväst finns även avsnitt med granskog. I granskogen finns en del död ved och bland annat förekommer grön sköldmossa som visar på tillgång på äldre, murken granved. Längs norra kanten av området finns även senvuxna gamla aspar och hänglavsrika granar. Tjäder uppehåller sig i området.

**Tabell 1.** Naturvårdsintressanta arter i Ramshults tallskogar.

Svenskt namn	Vetenskapligt namn	Status	Förekomst
<b>Fåglar</b>			
Tjäder	<i>Tetrao urogallus</i>	N2000	Födösök eller uppehållsplats
<b>Lavar</b>			
Dvärgbägarlav	<i>Cladonia parasitica</i>	NT (nära hotad)	Väst Ramshult
Grynig blåslav	<i>Hypogymnia farinacea</i>	signalart	
Gammelgranslav	<i>Lecanactis abietina</i>	signalart	
Vindlav	<i>Ophioparma ventosa</i>	LC (livskraftig)	
Garnlav	<i>Alectoria sarmentosa</i>	NT	På tall i hållmark, N Kavelbrokärret
Koralllav	<i>Sphaerophorus globosus</i>	signalart	Lodyta Ramshult
<b>Svampar</b>			
Ullticka	<i>Phellinus ferrugineofuscus</i>	NT	Granolåga, Ramshult norra kant
Ekticka	<i>Phellinus robustus</i>	NT	Senvuxen ek, Ramshult
Tallticka	<i>Phellinus pini</i>	NT	Ramshult
<b>Mossor</b>			
Flagellkvastmossa	<i>Dicranum flagellare</i>	signalart	spridda tallågor
Grön sköldmossa	<i>Buxbaumia viridis</i>	signalart	Granolåga, delyta 3
Blåmossa	<i>Leucobryum glaucum</i>	signalart	
Fällmossa	<i>Antitrichia curtipendula</i>	signalart	Bergbrant Ramshult, på block

## Kulturhistoriska lämningar

Det finns inga dokumenterade fornlämningar i området men området är inte fullständigt kartlagt. Fornlämningar skyddas av kulturmiljölagen (KML).

## Intressen för friluftslivet

Ramshults barrskogar ligger avsides och inga anordningar för friluftslivet planeras. För den som söker ett avsides och tyst område kan ändå ett besök på platsen eller i dess omgivning vara av stort värde.

## Natura 2000

### Naturtyper

Ramshults barrskogar är inte ett Natura 2000 område men motsvarande naturtypsindelning redovisas, främst som möjlighet att rapportera svenskt bevarandearbete till EU.

**Tabell 2.** Ingående naturtyper enligt Natura 2000-indelning.

Utpekade naturtyper	Reell areal naturtyp (hektar)	Målareal (hektar)
9010 Taiga	25,1	25,1

### Bevarandemål för naturtyperna

Bevarandemålet är att naturtyperna ska ha ett gott bevarandetillstånd. Utförlig beskrivning av bevarandemålen finns under skötselområdena i skötselplanens plandel.

### Beskrivning av naturtyper

Naturtyperna finns beskrivna under skötselområdena i plandelen.

### Hotbild mot bevarandetillståndet

Graninvandring på grund av utebliven brand, skogsbete och plockhuggning kan orsaka att det sker en förskjutning från tallskog mot barrblandskog och i bördigare delar granskog.

### Källuppgifter

Skogsstyrelsen, Naturvårdsavtal Vallerängtorp. 2004.

Jordartsdatabasen 2016, Sveriges Geologiska Undersökning.

Berggrundsdatabasen 2016, Sveriges Geologiska Undersökning.

FMIS, fornminnesregistret. Riksantikvarieämbetet.

## B. PLANDEL

### Syfte med naturreservatet

Syftet med reservatet är att bevara biologisk mångfald och värdefulla naturmiljöer i form av äldre tallskog, barrblandskog och sumpskog typisk för gränslandet mellan nordöstra Götaland och sydöstra Svealand. Områdets orörda karaktär med dess ekosystem och biologiska mångfald ska bevaras. Tallskogarna är delvis av brandpräglad karaktär. Syftet är också att inom ramen för bevarandet av biologisk mångfald och naturmiljöer tillgodose behovet av områden för friluftslivet.

Syftet ska uppnås genom att skogsmarken med dess flora och fauna utvecklas fritt men de delar av skogsmarken som är präglade av brand bör brännas i lämpliga intervall. I avvaktan på naturvårdsbränning kan brandefterliknande åtgärder som friställning av enstaka tallar samt skapande av enstaka grupper av död tallved bli aktuellt.

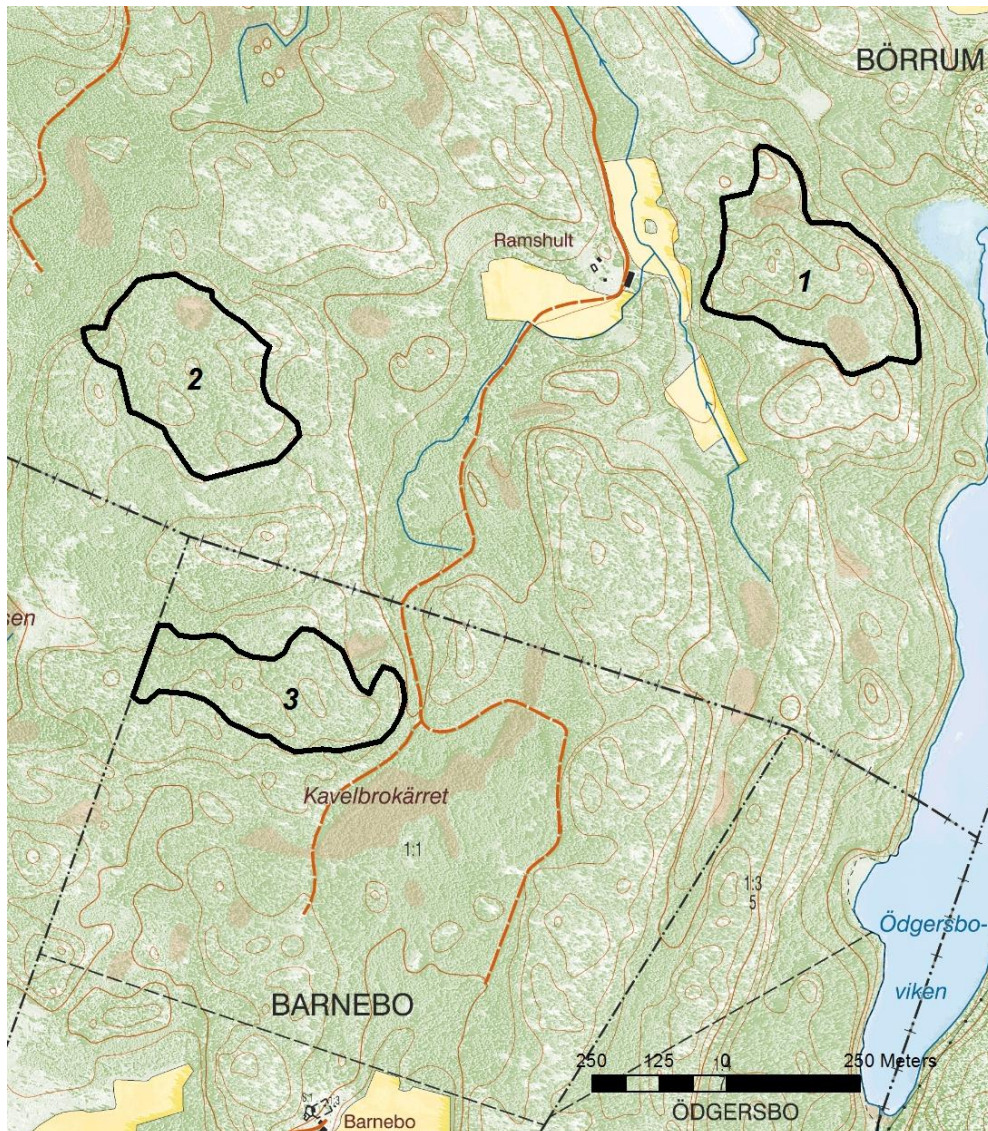
### Disposition och skötsel av mark

- Naturreservatet ska i huvudsak lämnas orört men i liten omfattning skötas med försiktiga åtgärder med syftet att bevara områdets särpräglade natur med dess flora och fauna.
- Fornlämningar och/eller kulturhistoriska lämningar i reservatet ska skötas på ett sådant sätt att lämningen bevaras.
- Vid behov kan enstaka vidgreniga tallar eller grupper av tallar friställas från uppkommande unga barrträd som en brandefterliknande åtgärd, enligt anvisningar under respektive skötselområde samt i tabell på sidan 14.
- Alla åtgärder är av sådan karaktär att de bör kunna göras manuellt (främst rör det sig om friställande av enstaka ljusgynnade träd), det vill säga skogsmaskiner behöver troligen inte användas. Ingen ved förs ut ur reservatet vid åtgärder utan lämnas som död ved.
- Om stora stormfällningar med mer än 10 m<sup>3</sup>sk gran per hektar och två år sker, så kan färsk granlågor barkas och skiljas från rot, för att hindra stora angrepp av granbarkborre.
- Enligt reservatsbeslutet får ”skapande av enstaka grupper av död tallved” ske i reservatet. Inledningsvis föreslås denna åtgärd endast i delområde 3 som åtminstone i delar ger ett lite yngre intryck än delområde 1 och 2. Särskilt i delområde 1 finns nästan inga synliga spår av skogsbruk och det är mindre lämpligt att fälla träd där. Att avdöda eller skada enstaka träd utan särskilda naturvärden kan däremot vara ett sätt att skapa död ved på längre sikt.
- Naturvårdsbränning kan övervägas efter särskild utredning (upprättande av bränningsplan). Eventuell bränning sker isåfall i etapper med flera års mellanrum.
- Se vidare under respektive skötselområde.

### Skötselområden

Reservatet är indelat i 3 skötselområden;

1. Ramshult öst. Lämnas för fri utveckling. Eventuellt kan delar ingå i naturvårdsbränning tack vare närhet till sjö.
2. Ramshult väst, lämnas för fri utveckling.
3. Kavelbrokärret, lämnas i huvudsak för fri utveckling men frihuggning av tall och eventuellt skapande av död ved kan vara aktuellt.
4. Anordningar för tillgänglighet (parkering, skyltar, vandringsled etc.)



**Karta 3.** Skötselområden.

### **Skötselområde 1, tallskogen öster om Ramshult**

**Areal:** 9,2 hektar

**Naturtyp enligt Natura 2000:** Taiga, naturtypskod 9010 – 9,2 hektar

**Målnaturtyp:** Taiga, naturtypskod 9010 – 9,2 hektar

**Beskrivning:** Cirka 300 meter öster om Ramshult finns ett höjdområde med nära 10 hektar mosaikartad äldre barrskog (se bild 1). I detta område finns nästan inga synliga spår av skogsbruk. En hög andel av tallen är kring 150 år men inslaget av ännu äldre, slätbarkiga tallar är stort och genomgående. Förutom en kuperad öst-västlig hållmarksrygg finns det även kvar reslig tall och barrblandskog av blåbärstyp i områdets kanter med en del grova timmertallar. Lågor av främst gran finns i dessa delar. I sydost finns en större tallrismosse. Området är inte utförligt artinventerat men bedöms utifrån den ovanliga beståndskaraktären vara en stor nyckelbiotop. Av signalarter finns bland annat blåmossa och grynig blåslav. I norra kanten finns

korallav på lodytor och på en låga av mycket gammal, senvuxen gran har ullticka hittats. Spridda aspar och grupper av aspar förekommer. Asp finns även i anslutning till västra kanten av delytan, på block i lövmiljön växer fällmossa. Enligt den taxering som utförts vid värdering av området utgörs delområde 1 och 2 av i genomsnitt 80% tall, 17% gran och 3% löv.

**Bevarandemål och gynnsamt tillstånd:** Skogen har en varierad åldersstruktur med stort inslag av gamla träd, döda träd samt lågor. Omvälvande störningar i form av exempelvis insektsangrepp eller brand, kan leda till att hela eller delar av skogen under perioder har en annan karaktär. Detta är en del av skogens utveckling. Vidgreniga och solbelysta träd av tall och asp förekommer liksom död ved i olika grad av beskuggning. Typiska arter av fåglar, mossor och kärlväxter förekommer. Arealen barrskog är 9,2 ha.

#### Åtgärder för att nå bevarandemål och gynnsamt tillstånd

- Området lämnas i huvudsak orört men vidgreniga tallar eller aspar grupper av tall och asp längs yttergränsen kan lämpligen friställas (från uppkommande unga barrträd, som en brandefterliknande åtgärd) i samband med gränsmarkering av området. Det kan eventuellt även gälla några enstaka aspar eller aspgrupper inne i området men troligen är gränsåtgärder tillräckligt.
- Möjligheten till naturvårdsbränning utreds i framtiden om det bedöms vara ett realistiskt alternativ för att gynna bevarandet av tallskogsmiljön. Eventuell bränning sker isåfall i etapper med flera års mellanrum.

### Skötselområde 2, tallskogen väster om Ramshult

**Areal:** 8,8 hektar

**Naturtyp enligt Natura 2000:** Taiga, naturtypskod 9010 – 8,8 hektar

**Målnaturtyp:** Taiga, naturtypskod 9010 - 8,8 hektar

**Beskrivning:** 500 meter väster om Ramshult finns en lågvuxen hällmarksskog i en relativt plan och för trakten högt belägen terräng. Här finns ett rikt inslag av små skvattramossor. Trädens medelålder är måttlig men upp till åtminstone 150-åriga tallar finns samt enstaka senvuxen gran. En del tallar är kortvuxna och ur en ännu äldre generation i upp emot 200 till 250 års ålder. Död ved finns sparsamt som spridda lågor på vilka bland annat dvärgbägarlav växer. Det visar troligen att död tallved funnits här kontinuerligt under mycket lång tid. Längs södra kanten finns spår av skalbaggen bronshjon på barkfallna senvuxna granar. I nordväst sluttar området ner mot en yngre granskog och i slutningen finns gott om död ved, främst längst i väster. I sydost står lite mer högre skog och möjligen finns även här några av områdets äldsta tallar. Av övriga påträffade signalarter kan nämnas blåmossa, gammelgranslav och flagellkvastmossa.

**Bevarandemål och gynnsamt tillstånd:** Skogen har en varierad åldersstruktur med stort inslag av gamla träd, döda träd samt lågor. Omvälvande störningar i form av exempelvis insektsangrepp eller brand, kan leda till att hela eller delar av skogen under perioder har en annan karaktär. Detta är en del av skogens utveckling. Typiska arter av fåglar, mossor och kärlväxter förekommer. Arealen barrskog är 8,8 hektar.

#### Åtgärder för att nå bevarandemål och gynnsamt tillstånd

- Området lämnas i huvudsak orört. Vidgreniga tallar längs gräns kan friställas från uppkommande unga barrträd som en brandefterliknande åtgärd. Det kan eventuellt även gälla några enstaka karaktärsträd inne i området men troligen är gränsåtgärder tillräckligt.

- Möjligheten till naturvårdsbränning utreds i framtiden om det bedöms vara ett realistiskt alternativ för att gynna bevarandet av tallskogsmiljön, men området är troligen svårt att naturvårdsbränna på grund av dess avgränsning, naturliga och säkra begränsningslinjer saknas.

### Skötselområde 3, Barnebo tallskog

**Areal:** 7,1 hektar

**Naturtyp enligt Natura 2000:** Taiga, naturtypskod 9010 – 7,1 hektar

**Målnaturtyp:** Taiga, naturtypskod 9010 - 7,1 hektar

**Beskrivning:** Nordväst om Kavelbrokärret finns ytterligare en av traktens få kvarvarande äldre skogar. Området präglas av äldre tallskog som är mosaikartad tack vare inslag av hållmarker och småmossar. I nordväst finns även avsnitt med granskog samt en grupp högresta timmertallar inväxta bland yngre gran (se bild 1). Delområde 3 utgörs vid tiden för reservatsbildningen av 69% tall, 30% gran och 1% löv.

I den dominerande tallskogen finns ett stort inslag av träd i åtminstone 130 till 150 års ålder. I granskogen finns en del död ved, bland annat förekommer grön sköldmossa som visar på tillgång på äldre, murken granved. Längs norra kanten av området finns även senvuxna gamla aspar och hänglavsrika granar. I tallskogen finns mycket sparsamt med död ved. Tjäder uppehåller sig i området. På minst en gammal hållmarkstall i norra kanten finns garnlay.

**Bevarandemål och gynnsamt tillstånd:** Skogen har en varierad åldersstruktur med stort inslag av gamla träd, döda träd samt lågor. Omvälvande störningar i form av exempelvis insektsangrepp eller brand, kan leda till att hela eller delar av skogen under perioder har en annan karaktär. Detta är en del av skogens utveckling. Typiska arter av fåglar, mossor och kärlväxter förekommer. Arealen barrskog är 7,1 hektar.

#### Åtgärder för att nå bevarandemål och gynnsamt tillstånd

- Området lämnas i huvudsak orört men enstaka vidgreniga tallar eller grupper av tallar, liksom aspar, kan friställas från uppkommande unga barrträd som en brandefterliknande åtgärd.
- Möjligheten till naturvårdsbränning utreds i framtiden om det bedöms vara ett realistiskt alternativ för att gynna bevarandet av tallskogsmiljön. Eventuell bränning sker isåfall i etapper med flera års mellanrum.
- Skapande av enstaka grupper av död tallved, i första hand genom att 1 till 2 grupper om 3 till 5 tallar utan särskilda naturvärden ringbarkas och långsamt dör under tjärbildning. Några av de utsedda träden kan istället fällas om det anses lämpligt för insektsfaunan. Grupperna bör skapas i ljust läge (invid hållmark) och leder som mest till att 15 döda stammar eller liggande träd per grupp skapas under en period av 15 år. Det innebär att exempelvis 5 träd avdödas per grupp i tre omgångar för att fördela den döda veden över tid.

### Skötselområde 4, Anordningar för friluftslivet

**Beskrivning:** Ramshults tallskogar ligger avsides och inga anordningar för friluftslivet planeras.

**Bevarandemål och gynnsamt tillstånd:** Ramshults tallskogar är tillgängligt enligt allemansrätten men inga särskilda anordningar för friluftslivet planeras i nuläget. Området är relativt litet och avsides beläget.



**Åtgärder:** Inga åtgärder utöver informationsskyltning vid gräns samt ordinarie gränsmarkering.

## Sammanfattning och prioritering av planerade skötselåtgärder

**Tabell 3.** Underlag och stöd för förvaltaren vid planering av åtgärder. De ekonomiska resurserna utgör en begränsande faktor för verksamheten, vilket innebär att förvaltaren måste prioritera mellan åtgärder i länets alla reservat. Prioritet är indelat i 1 till 3, utifrån hur viktigt det är att genomföra för att nå bevarandemålen.

Skötselåtgärd	Skötselområde	När	Prioritet
Friställning av tall och asp längs gränser i samband med gränsmarkering	1-3	planperioden	1
Eventuell friställning av grov eller vidgrenig tall (karakärsträd) eller asp om de trängs av ungt barr	1 (ev asp) samt eventuellt inom 2 (tall), tydligast behov inom 3 (se bild 2)	vid behov	2-3 men prio 1 när det gäller tallar på bild 2
Skapande av död ved av tall	3	planperioden	2
Utredning av eventuell naturvårdsbränning i del av området	1 och 3 medan område 2 eventuellt är mindre lämpligt	behöver ej göras denna planperiod	3
Information vid gräns	1-3	2019-2020	1



Bild 2. I området vid Kavelbrokärret finns en del ståtliga gammeltallar i nordväst som är inväxta bland yngre granar.

## Jakt

Jakt är tillåten inom hela reservatet. Vid jakt får jakthund användas. Fyrhjuling eller annat liknande mindre fordon får användas med stor försiktighet vid uttransport av fällt vilt. Markskador på grund av körning ska undvikas.

## Utmärkning av reservatets gräns

Utmärkning av reservatsgränsen ska utföras av naturvårdsförvaltaren enligt Naturvårdsverkets anvisningar.

## Tillsyn

För närvarande bedöms ingen speciell tillsynsman behövas inom reservatet. Länsstyrelsen är ansvarig för tillsyn av reservatet.

## Dokumentation och uppföljning

Uppföljning av skyddade områden är nödvändigt för att effektivisera och förbättra naturvårdsarbetet i skyddade områden. Uppföljning i skyddade områden ska alltid vara kopplad till syftet med det skyddade området. Uppföljningen ska ligga till grund för revidering av skötselplanen.

## Inventeringar

Inga särskilda inventeringar planeras i dagsläget inom reservatet. Uppföljning av skogsfågelfaunan i området med några års mellanrum vore värdefullt.

## Uppföljning

### Uppföljning av bevarandemål

Uppföljningen ska ske enligt en för reservatet beslutad uppföljningsplan som anger mållindikatorer, tröskelvärden och metodik kopplade till bevarandemålen för olika naturtyper i denna skötselplan. Precisering ska ske i databasen Skötsel-DOS. Uppföljningsplanen ska hållas uppdaterad av Länsstyrelsen. Uppföljningsplanen ska ha sin utgångspunkt i den regionala uppföljningsplanen för Östergötland.

### Dokumentation av skötselåtgärder

Alla skötselåtgärder som utförs inom naturreservatet ska dokumenteras skriftligt. Mer omfattande åtgärder ska även fotodokumenteras. I dokumentationen ska framgå vilka åtgärder som genomförts och när de genomfördes, samt vem som utförde åtgärden. Strukturella beståndsförändringar efter storskaliga störningar ska alltid följas upp.



## **Finansiering av naturvårdsförvaltningen**

Alla i planen redovisade åtgärder bekostas av offentliga medel. Även andra finansiärer, exempelvis fonder eller stiftelser, kan bli aktuella. Dessa medel ska i så fall administreras av Länsstyrelsen.





Bild 3-4) Övre bild från yta 3, västra delen där grov barrblandskog förekommer medan övriga delar är hållmarkspräglade. Nedre bild visar karaktären på yta 2.

