



Länsstyrelsen
Västerbotten

Beslut

Datum
2019-10-30

Ärendebeteckning
511-6751-2017

Enligt sändlista

Beslut om bildande av naturreservatet Lagheden i Bjurholm kommun

(3 bilagor)

Beslut

Länsstyrelsen i Västerbotten förklarar med stöd av 7 kap 4 § miljöbalken (1998:808) det område som redovisas på bifogad karta, bilaga 1, som naturreservat.

För att uppnå och tillgodose syftet med naturreservatet beslutar Länsstyrelsen med stöd av 7 kap. 5, 6 och 30 §§ miljöbalken samt 22 § första stycket förordningen (1998:1252) om områdesskydd att nedan angivna föreskrifter ska gälla för naturreservatet.

Med stöd av 3 § förordningen (1998:1252) om områdesskydd fastställer Länsstyrelsen bifogad skötselplan, bilaga 2.

Beslutet riktar sig till var och en, fastighetsägare och innehavare av särskild rätt, vars rättigheter att använda mark- och vattenområden berörs inom reservatsområdet. Beslutet riktar sig även till allmänheten.

Länsstyrelsen beslutar att detta beslut ska kungöras.

Administrativa uppgifter

Namn	Lagheden
Dossiernummer	2402400
NVR-id	2046978
Kommun	Bjurholm
Län	Västerbotten
Lägesbeskrivning	15 km VSV Bjurholm
Ekokarta	20J8a, 20J7a
Mittkoordinat	691040, 7091235 (SWEREF99TM)
Naturgeografisk region	30a, Norrlands vågiga bergkullterräng och mellanboreala skogsområden
Markägare	Staten genom Naturvårdsverket samt samfällighet
Fastighet	Abborrtjärn 4:1, Nedre Nyland 1:20 och Bjurbäck 2:1. Fastighetsbildning pågår
Förvaltare	Länsstyrelsen

Totalareal	284 hektar
Landareal	271 hektar
Areal produktiv skog	222 hektar

Syftet med naturreservatet

Syftet med Laghedens naturreservat är att vårda och bevara värdefulla naturmiljöer i form av brand-och renbetespräglade sandtallskogar och andra ingående naturmiljöer med dess ekosystem och biologiska mångfald, liksom områdets helhetsvärden i form av ett sammanhängande naturlandskap med i huvudsak orörd karaktär. Syftet är också att vårda och bevara den biologiska mångfalden knuten till dessa miljöer

Syftet är också att bevara och vid behov återställa Lögdeälven. Denna Natura 2000-naturtyp med sina naturligt förekommande växter och djur ska bidra till gynnsam bevarandestatus för Natura 2000-typen på biogeografisk nivå. Syftet är också att inom ramen för bevarandet av biologisk mångfald och naturmiljöer tillgodose behovet av områden för friluftslivet.

Naturvårdsförvaltningens huvudsakliga inriktning ska vara att skapa och vidmakthålla en brandpräglad naturmiljö med därtill hörande successioner. Om en naturvårdsbränning inte går att genomföra av praktiska skäl ska andra brandefterliknande och markstörande åtgärder kunna genomföras, inte minst för att gynna områdets rika marksvampflora och de öppna lavrika sandtallskogarna. Därutöver gäller fri utveckling där naturliga processer, såsom stormfällning, extrema klimatförhållanden, översvämning, skogsbrand samt svampars och insekters nedbrytning av ved med mera tillåts fortgå ostört. Syftet ska också kunna uppnås genom restaurering av Lögdeälven, våtmarkerna samt den äldre sandtåkten i området. För att bevara öppna och betespräglade skogar är fortsatt renbete viktigt. Främmande arter ska kunna tas bort. Åtgärder vidtas för att underlätta för allmänhetens friluftsliv.

Skälen för beslutet

Laghedens naturreservat är ett stort sammanhängande naturområde med gammal brandpräglad sandtallskog och intressant geologi med vackra isälvsedimentformer. Naturvärdena är knutna till den relativt höga beståndsåldern, inslaget av gamla tallar, spår av brand, lång trädkontinuitet och den rika marksvampsfloran. I dalgångens botten rinner Lögdeälven som är en naturlig skogsälv med höga skyddsvärden och utpekad inom Natura 2000. Ett antal sällsynta och rödlistade arter av framförallt ved- och marksvampar finns noterade från området. Området är intressant för rörligt friluftsliv och sportfiske och den populära Lögdeälvsleden löper genom området. Lagheden är även ett nyckelområde för rennäringen och det finns rikligt med marklavvar som nyttjas till vinterbete för djuren. Reservatet ingår i riksintresse för både naturvård, rennäring och friluftsliv. De höga värden som finns i reservatsområdet kräver ett omfattande och långsiktigt skydd för att de ska kunna bevaras och utvecklas.

Reservatsföreskrifter

För att uppnå och tillgodose syftet med naturreservatet beslutar Länsstyrelsen med stöd av 7 kap. 5, 6 och 30 §§ miljöbalken samt 22 § första stycket förordningen (1998:1252) om områdesskydd enligt miljöbalken att nedan angivna föreskrifter ska gälla för naturreservatet.

A. Föreskrifter enligt 7 kap. 5 § andra stycket miljöbalken om inskränkningar i rätten att använda mark- och vattenområden.

Det är förbjudet att:

1. uppföra byggnad eller annan anläggning som till exempel mast eller vindkraftverk,
2. bygga om eller ändra befintlig byggnads eller anläggnings konstruktion, funktion eller användningssätt,
3. anlägga väg, parkeringsplats, stig, spång eller stängsel,
4. dra fram ledning eller rör,
5. bedriva täkt eller annan verksamhet som förändrar marktopografi eller dräneringsförhållanden som till exempel att gräva, plöja, spränga, borra, schakta, dika, rensa eller utfylla,
6. bedriva verksamhet som förändrar vattenflöde eller bottentopografi som till exempel att muddra, dämna eller reglera,
7. tippa, dumpa eller anordna upplag,
8. utföra skogsbruksåtgärder som till exempel att avverka samt att flytta, ta bort eller på annat sätt skada levande eller döda träd eller buskar, såväl stående som liggande,
9. införa för området främmande arter. Denna föreskrift gäller dock ej utsättning av fisk i Slättestjärnen som regleras i förordning 1994:1716,
10. framföra motordrivet fordon i terräng med undantag för snökoterkörning vintertid på snötäckt, väl tjälad mark eller på is,
11. släppa ut eller sprida gifter, vådliga ämnen, kemiska eller biologiska bekämpningsmedel, jordförbättringsmedel, kalk eller växtnäringsämnen.
12. sätta upp skylt, plakat, affisch, inskrift eller därmed jämförbar anordning för reklam, information eller liknande ändamål, annat än tillfälligt (högst 1 vecka) i samband med jakt eller organiserad friluftslivsverksamhet.

B. Föreskrifter enligt 7 kap. 6 § miljöbalken om vad fastighetsägare och innehavare av särskild rätt till fastighet förpliktigas att tåla.

Markägare och innehavare av särskild rätt till marken förpliktigas att tåla att följande anordningar uppförs och åtgärder vidtas för att tillgodose syftet med reservatet, där inget annat anges avses hela reservatet:

1. utmärkning av reservatets gränser enligt Naturvårdsverkets riktlinjer,
2. uppsättning och underhåll av informationstavlor,
3. anläggning och underhåll av parkering, vindskydd, bro, stig, led och spång,
4. skötselåtgärderna naturvårdsbränning inklusive anläggande av mineraljordssträngar, samt brandefterliknande åtgärder såsom katning, luckhuggning och markstörning,
5. lövgynnande skötsel såsom stängsling samt ringbarkning och bortröjning av gran och tall,
6. hydrologiska restaureringsåtgärder i Lögdeälven, andra vattendrag samt våtmarker,
7. skötselåtgärder som röjning av buskar och sly samt lämplig markstörning för att gynna skyddsvärda insekter på blottad sand,
8. borttagning av främmande arter,
9. undersökning och dokumentation av områdets djur- och växtarter samt mark- och vattenförhållanden.

C. Föreskrifter enligt 7 kap. 30 § miljöbalken om rätten att färdas och vistas, samt om ordningen i övrigt, inom naturreservatet.

Det är förbjudet att:

1. göra åverkan på berg eller mark, till exempel genom att måla, borra, rista, hacka, gräva eller omlagra,
2. fälla, flytta, ta bort eller på annat sätt skada levande eller döda träd eller buskar, såväl stående som liggande. Undantag gäller för att ta torra kvistar för att använda till lägereld,
3. störa djurlivet, till exempel genom att klättra i boträd eller medvetet uppehålla sig nära rovfågelbo, lya eller gryt,
4. framföra motordrivet fordon i terräng med undantag för snöskoterkörning vintertid på snötäckt, väl tjälad mark eller på is,

5. sätta upp tavla, plakat, affisch, skylt, inskrift och därmed jämförbar anordning, annat än tillfälligt (högst en vecka), ovan angivna anordningar skall avlägsnas omedelbart efter nyttjande.

Undantag från föreskrifterna

Föreskrifterna ska inte utgöra hinder för

- a) förvaltaren av naturreservatet, eller den som förvaltaren uppdrar åt, att vidta de åtgärder som behövs för att tillgodose syftet med naturreservatet och som anges i föreskrifter med stöd av 7 kap. 6 § miljöbalken i detta beslut,
- b) restaureringsåtgärder som syftar till att återställa Lögdeälvens och andra vattendrags naturliga flöden,
- c) renskötsel i enlighet med rennäringslagen (1971:437) eller framföra motordrivet fordon vid renskötsel i enlighet med gällande terrängkörningslagstiftning,
- d) normalt underhåll av befintliga vägar och vägområden. Träd som fallit eller hotar att falla över väg får kapas men ska lämnas i naturreservatet,
- e) underhåll av badplatsen vid Slåttestjärnen, befintliga vindskydd och övernattningsstugor, Lögdeälvsleden, ridleden och övriga befintliga skoterleder och stigar i området
- f) möjlighet för förvaltare av befintliga vindskydd och övernattningsstugor i området att med mindre motorfordon transportera ut material längs med Lögdeälvsleden utan att markskador uppstår,
- g) drift, underhåll, reparation och ombyggnation av kraftledning inom ramen för befintlig koncession samt breddning av kraftledningsgata enligt gällande ledningsrätt, servitut eller nyttjanderätt, inklusive nödvändiga avverkningar i kraftledningsgata och sidoområde samt de nödvändiga transporter som krävs för arbetet,
- h) röjning och avverkning av buskar och träd i en zon om 15 meter runt befintlig byggnad samt röjning och avverkning av buskar och träd som riskerar att skada hus och anläggningar,
- i) uppförande av jaktorn under förutsättning att jaktornet underhålls och avlägsnas om det inte längre nyttjas eller om jakträttsavtalet upphör,
- j) att kvista träd och att röja buskar och sly från befintliga jaktpass i syfte att upprätthålla befintliga siktgator i skog,
- k) uttransport av fällt högvilt med mindre motorfordon.

Ärendets beredning

Lagheden inventerades av Länsstyrelsen 2014 och man konstaterade då att området hyste höga naturvärden kopplade till den relativt höga beståndsåldern, inslaget av gamla tallar, spår av brand, trädkontinuitet och den rika marksvampsfloran. Länsstyrelsen har därefter fört diskussioner med markägaren SCA i syfte att skydda och bevara området. År 2017 köpte Naturvårdsverket marken i syfte att området skulle bli naturreservat. Området har även höga värden för rennäringsen. Utifrån detta har även en dialog förts mellan Länsstyrelsen och Villhelmina Norra Sameby om hur området bäst ska vårdas och samtidigt kunna nyttjas av rennäringsen.

Reservatsförslaget har sänts på remiss till berörda sakägare och myndigheter.

- SGU avstår från att yttra sig.
- Skogsstyrelsen är positiv till reservatsbeslutet.
- Bjurholms kommun har inget att erinra gällande beslut och skötselplan för Laghedens naturreservat. Miljö-och byggnämnden vill bara uppmärksamma att Lögdeälven är meandrande och kan ändra sin bana vilket medför att stigar och leder kan behöva dras om.

Länsstyrelsen har i undantaget e) möjliggjort för att kunna underhålla leder och stigar och övriga friluftsanläggningar i området.

- Vilhelmina Norra Sameby har lämnat synpunkter på att rennäringen i Lagheden har en viktig historisk påverkan på området och är av stor vikt för hur landskapet ser ut idag.

Samebyn har även framfört Vardofjällsiidans medverkan i årliga samråd och fältsyn med markägaren i Lagheden för att värna förutsättningarna för renbete. Dessa samråd har bidragit till en skogsförvaltning som gynnat den biologiska mångfalden. Vilhelmina norra sameby föreslår årliga samråd samt fältbesök mellan Länsstyrelsen och Vardofjällsiidan för att förvaltningen av Lagheden skall gynna de höga naturvärdena samt en långsiktig hållbar renskötsel.

Länsstyrelsen har gjort förtydliganden i både beslut och skötselplan för att belysa rennäringens betydelse för Laghedens höga naturvärden. Länsstyrelsen har även gjort ett förtydligande i skötselplanen att samråd med samebyn är viktigt och alltid ska ske inför skötselåtgärder.

Övriga remissinstanser har avstått från att yttra sig.

Beskrivning av reservatet

Laghedens naturreservat är beläget ca 9 km sydväst om Balsjö i Bjurholms kommun och innefattar sedimentmarker och branter på båda sidor om Lögdeälven som rinner genom området.

Reservatet domineras av sandtallskog med varierande, bitvis hög medelålder (100–180 år). Marktyper som dominerar är av lav- och lingsristyp. Dimensionsavverkning och plockhuggning under hela 1900-talet innebär att skogarna på ömse sidor om Lögdeälven under lång tid utarmats på gammeltallar, silverfurar och lågor. Renskötseln har haft en stark prägel på området under lång tid. Samebyn har i samverkan med skogsbolagen bidragit till att området idag utgör ett sammanhängande betes- och naturlandskap. Trädkontinuitet är en förutsättning för en livskraftig marksvampflora och på Laghedens vidsträckta hedmarker återfinns en rad korktaggsvamparter, bl.a. blå

taggsvamp och den hotade smalfotad taggsvamp. På lumptoppar och enstaka grova tallågor som lämnats finns dessutom ovanliga vedsvampar som gräddporing, vitplätt och nordtagging. Längs branterna direkt väster om Lögdeälven samt på Långforskammen växer talldominerad barrblandskog som har en liknande skogsbrukshistorik som området i övrigt. I väst ligger Slättestjärnen inbäddad i den svagt böljande tallheden.

Lögdeälven flyter rakt genom reservatet och tack vare den lätterederade sandmarken har älven kunnat forma omgivningarna. På båda sidor älven reser sig branta sluttningar. I söder vittnar de flacka gamla svämplanen om älvens historiska sträckning där dagens myrar sannolikt utgör gamla meanderbågar. Längs älvens östra sida går Lögdeälvsleden – en väl utnyttjad vandringsled – och älven är välbesökt av sportfiskare.

Länsstyrelsens motivering

Motiv för skyddet är att bevara områdets helhetsvärden och att motverka exploatering samt möjliggöra för fortsatt renskötsel. Områdets värdefulla strukturer har utvecklats genom att naturliga processer fått verka relativt ostört under lång tid. För att områdets naturvärden ska bevaras och utvecklas behöver det därför undantas från skogsproduktion och annan exploatering som innebär att naturvärdena påtagligt skulle skadas.

Områden med naturskog blir allt mer sällsynta i länet och att skydda dessa kvarvarande fragment av det ursprungliga skogslandskapet är avgörande för att bevara den biologiska mångfalden. Inom den naturgeografiska region (30a) där Laghedens naturreservat är beläget utgör arealen formellt skyddad skog endast cirka två procent av den totala skogsmarksarealen.

Skyddet bidrar till att bevara områdets helhetsvärden inklusive förutsättningar att bibehålla riksintresset för rennäring och nyckelområdet för renskötseln.

Överensstämmelse med planer och strategier för skydd och förvaltning

Bevarandet av området ligger i linje med antagna nationella och regionala strategier för skydd av skog. Sandtallskogar är en prioriterad skogstyp i den nationella strategin för formellt skydd av skog. Området ligger i en värdestrakt för tallskog och därmed är förutsättningarna goda att långsiktigt bevara och utveckla de utpekade värdena och bibehålla en god grön infrastruktur på landskapsnivå. Lögdeälven är utpekad som ett nationellt särskilt värdefullt vatten.

Förenlighet med miljömål, friluftsmål och EU-direktiv

Bildandet av Laghedens naturreservat stärker möjligheterna att uppnå miljökvalitetsmålet *Levande skogar* genom att ca 222 hektar produktiv skogsmark ges ett långsiktigt skydd. Reservatet stärker även möjligheterna att uppnå miljömålet *Levande sjöar och vattendrag* då Slättestjärnen samt delar av Lögdeälven skyddas, *Ett rikt växt- och djurliv* genom att förekommande typiska arter ges ett långsiktigt skydd, samt det nationella

friluftsmålet *Tillgänglig natur för friluftsliv* genom att naturmiljöernas upplevelsevärden bevaras.

Lögdeälven är utpekad som ett nationellt särskilt värdefullt vatten. I och med att naturreservatet bildas ökar möjligheterna att långsiktigt kunna säkerställa att de höga naturvärdena bibehålls och återställs.

Länsstyrelsens bedömning

Länsstyrelsen bedömer att varken skogsbruk eller andra arbetsföretag, verksamheter och anläggningar som skulle medföra negativ påverkan på områdets natur- och friluftsvärden är förenliga med ett bevarande av områdets helhetsvärden.

Naturreservat är en lämplig skyddsform för områden som är stora och sammansatta med flera olika värdefulla naturmiljöer med ett sådant skötselbehov att en skötselplan krävs och där det krävs starka restriktioner under lång tid för att värdena ska kunna bibehållas och utvecklas.

Länsstyrelsen har bedömt att Lagheden därför, i enlighet med miljöbalkens mål om skydd av värdefulla natur- och kulturmiljöer och bevarande av biologisk mångfald (1 kap. 1 § miljöbalken), bör förklaras som naturreservat enligt 7 kap. 4 § miljöbalken.

Naturreservatet berör ett område som är av riksintresse för naturvård och friluftsliv enligt 3 kap. 6 § miljöbalken. Reservatet ingår också i riksintresse för vattendrag (Lögdeälven) (4 kap. 6 § miljöbalken), samt ett riksintresse för rennärings (3 kap. 5 § miljöbalken). Vid en avvägning enligt 3 kap. 10 § miljöbalken ska företräde ges åt det intresse som på lämpligaste sätt främjar en långsiktigt god hushållning. Länsstyrelsen bedömer att ovan nämnda riksintressen är förenliga med ett skydd av området samt att beslutet är förenligt med en från allmän synpunkt lämplig användning av mark- och vattenresurserna samt med för området gällande kommunala översiktsplaner.

Länsstyrelsen bedömer att de positiva effekterna av att bevara området överväger de negativa effekterna som orsakas av inskränkningarna i markanvändning. Vid avvägning enligt 7 kap. 25 § miljöbalken har Länsstyrelsen funnit att föreskrifterna inte går längre än vad som krävs för att syftet ska uppnås.

Konsekvensutredning

I enlighet med vad som sägs i 4 och 5 §§ förordningen (2007:1244) om konsekvensutredning vid regelgivning, bedömer Länsstyrelsen att ordningsföreskrifterna enligt 7 kap. 30 § miljöbalken innebär så begränsade kostnadsmissiga och andra konsekvenser att det saknas skäl för en konsekvensutredning av regelgivning.

Upplysningar

Föreskrifterna under C ovan, enligt 7 kap. 30 § miljöbalken om rätten att färdas och vistas samt om ordningen i övrigt inom naturreservatet, gäller omedelbart även om beslutet överklagas.

Länsstyrelsen vill erinra om att utöver reservatsföreskrifterna gäller även andra lagar, förordningar, och föreskrifter för området. Av särskild betydelse är att Lögdeälven som flyter genom naturreservatet är utpekad som ett Natura 2000-område enligt EU:s Art- och habitatdirektiv (92/43/EEC). Beträffande Natura 2000-området gäller tillståndsplikt enligt 7 kap. 28a-29b §§ miljöbalken för åtgärder och verksamheter som direkt eller indirekt på ett betydande sätt kan påverka naturmiljön. Det gäller även åtgärder som vidtas utanför Natura 2000-området.

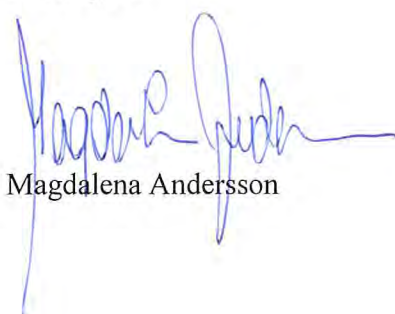
Före anordnandet av fasta renskötselåtgärder ska samråd ske med Länsstyrelsen enligt 12 kap 6 § miljöbalken, enligt vad som framgår av 7c § förordningen (1998:904) om anmälan för samråd.

Länsstyrelsen kan med stöd av 7 kap. 7 § miljöbalken medge dispens från meddelade föreskrifter om det finns särskilda skäl och om det är förenligt med förbudet/föreskriftens syfte.

Enligt 29 kap. 2 och 2a §§ miljöbalken gäller bland annat att brott mot föreskrift som meddelats enligt 7 kap. miljöbalken kan medföra straffansvar. Har någon vidtagit åtgärd i strid med meddelad föreskrift, kan länsstyrelsen enligt 26 kap. 9 och 14 §§ miljöbalken vid vite förelägga om rättelse.

Enligt 4 § skogsvårdslagen (1979:429) ska lagens bestämmelser eller föreskrifter inte tillämpas i den mån de strider mot föreskrifter som har meddelats med stöd av 7 kap. miljöbalken.

Detta beslut kan överklagas hos regeringen, Miljö- och energidepartementet, se bilaga 3.



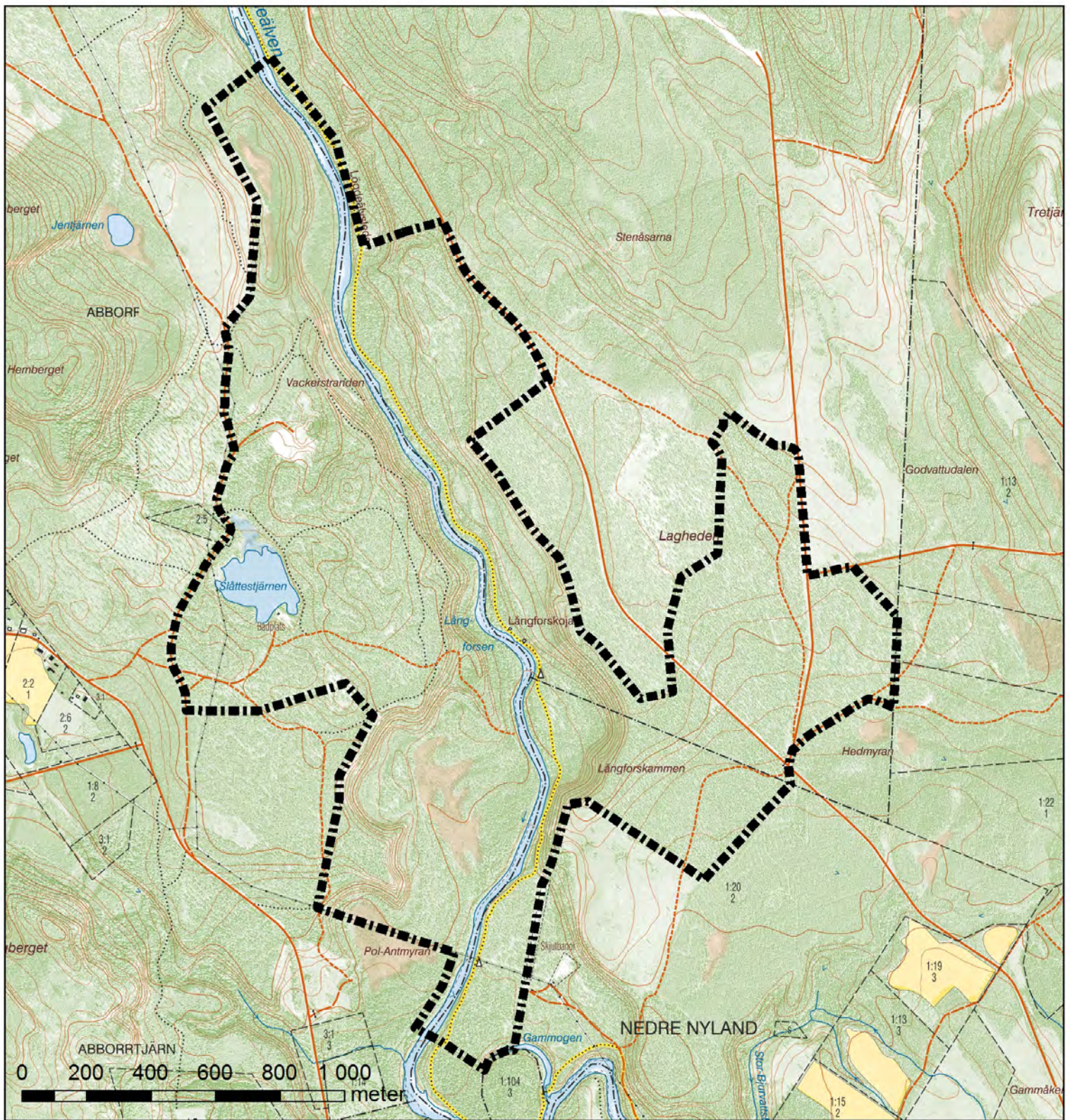
Magdalena Andersson

Åsa Stenman



Bilagor

1. Beslutskarta
2. Skötselplan
3. Hur man överklagar



Naturresevat Lagheden

Bjurholms kommun
Västerbottens län

Bilaga 1 till beslut
med dnr 511-6751-2017

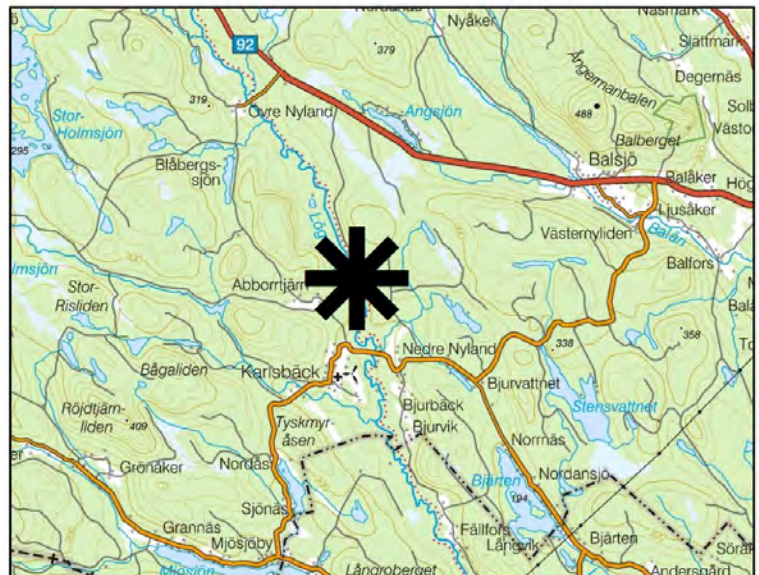


Reservatsgräns



Länsstyrelsen
Västerbotten

Bakgrundskartor © Lantmäteriet





Länsstyrelsen
Västerbotten

Bilaga 2 till beslut om bildande
av Laghedens naturreservat i
Bjurholms kommun.

Skötselplan

Datum
2019-10-30

Ärendebeteckning
511-6751-2017

1(12)

SKÖTSELPLAN FÖR LAGHEDENS NATURRESERVAT I BJURHOLMS KOMMUN



Foto: Torbjörn Josefsson, Länsstyrelsen

Länsstyrelsen i Västerbottens län
Storgatan 71B
901 86 Umeå

1. Syfte med säkerställande och skötsel

Syftet med Laghedens naturreservat är att vårda och bevara värdefulla naturmiljöer i form av brand-och renbetespräglade sandtallskogar och andra ingående naturmiljöer med dess ekosystem och biologiska mångfald, liksom områdets helhetsvärden i form av ett sammanhängande naturlandskap med i huvudsak orörd karaktär. Syftet är också att vårda och bevara den biologiska mångfalden knuten till dessa miljöer

Syftet är också att bevara och vid behov återställa Lögdeälven. Denna Natura 2000-naturtyp med sina naturligt förekommande växter och djur ska bidra till gynnsam bevarandestatus för Natura 2000-typen på biogeografisk nivå. Syftet är också att inom ramen för bevarandet av biologisk mångfald och naturmiljöer tillgodose behovet av områden för friluftslivet.

Naturvårdsförvaltningens huvudsakliga inriktning ska vara att skapa och vidmakthålla en brandpräglad naturmiljö med därtill hörande successioner. Om en naturvårdsbränning inte går att genomföra av praktiska skäl ska andra brandefterliknande och markstörande åtgärder kunna genomföras, inte minst för att gynna områdets rika marksvampflora och de öppna lavrika sandtallskogarna. Därutöver gäller fri utveckling där naturliga processer, såsom stormfällning, extrema klimatförhållanden, översvämning, skogsbrand samt svampars och insekters nedbrytning av ved med mera tillåts fortgå ostört. Syftet ska också kunna uppnås genom restaurering av Lögdeälven, våtmarkerna samt den äldre sandtälken i området. För att bevara öppna och betespräglade skogar är fortsatt renbete viktigt. Främmande arter ska kunna tas bort. Åtgärder vidtas för att underlätta för allmänhetens friluftsliv.

2. Prioriterade bevarandevärden

- Brand-och renbetespräglade sandtallskogar med lång kontinuitet och gamla träd
- Rik marksvampflora
- Lögdeälven med dess fria och föränderliga flöde som påverkar och skapar bl.a. översvämningar, nipor, meandrar och korvsjöar

3. Beskrivning av naturreservatet

3.1 Administrativa uppgifter

Namn	Lagheden
Dossiernummer	2402400
NVR-id	2046978
Kommun	Bjurholm
Län	Västerbotten
Lägesbeskrivning	15 km VSV Bjurholm
Ekokarta	20J8a, 20J7a
Mittkoordinat	691040, 7091235 (SWEREF99TM)

Naturgeografisk region	30a, Norrlands vågiga bergkullterräng och mellanboreala skogsområden
Markägare	Staten genom Naturvårdsverket samt samfällighet
Fastighet	Abborrtjärn 4:1, Nedre Nyland 1:20 och Bjurbäck 2:1. Fastighetsbildning pågår
Förvaltare	Länsstyrelsen
Totalareal	284 hektar
Landareal	271 hektar
Areal produktiv skog	222 hektar

3.2 Naturtypsindelning

Naturtyp enligt NNK ¹	Natura 2000-kod	Areal (ha)
Större vattendrag	3210	10
Öppna mossar och kärr	7140	4
Taiga	9010	192
Skogbevuxen myr	9740	2,5
Svämlövskog	9750	3
Yngre skogar samt hygge	9900	65
Slåttestjärnen	3100	3,5
F.d. sandtäkt	6999	1,5
Övrig öppen mark	6960	3,5

¹ Natura-naturtypskartans naturtyper, kartering enligt Naturvårdsverket.

3.3 Beskrivning av reservatet

Läge och landskap

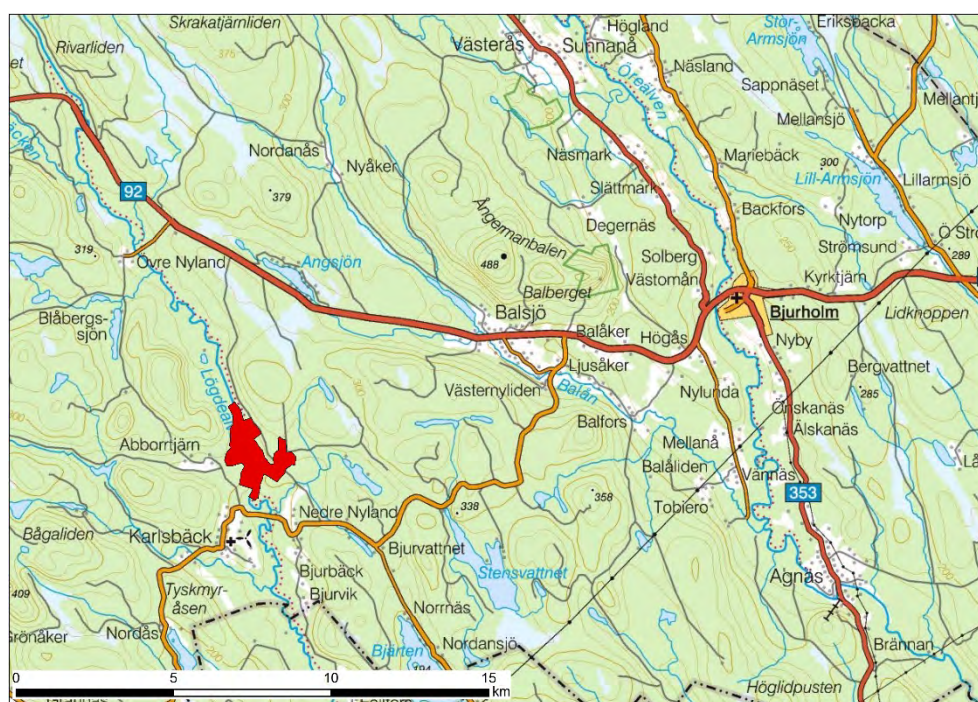
Laghedens naturreservat är beläget ca 9 km sydväst om Balsjö i Bjurholms kommun. Området ligger i ett landskap där älven i årtusenden grävt sig ner i sandmarkerna och skapat en kuperad terräng med stor variation. På båda sidor om älvplanet reser sig branter som sedan övergår i flacka och svagt böljande sandhedar. Höjden över havet varierar från 175 till 290 meter.

Geologi

Jordarterna domineras av isälvssediment på sandhedarna. Sanden är lättero-derad och i det flacka landskapet har Lögdeälvens vatten under årtusenden skapat föränderliga meandrar. Älven har längs de flesta sträckor grävts sig långt ner i sedimenten och omges av branta nipor som ständigt rasar och förändras. Nedanför de branta niporna dominerar mer nyliga älvsediment i fraktionerna grovsilt till finsand. I den naturgrusinventering som Länsstyrelsen genomfört fick området högsta klassning.

Skogsmark

Reservatet domineras av sandtallskog med varierande, bitvis hög medelålder (100–180 år). Marktyper som dominerar är av lav- och lingonristyp. Dimensionsavverkning och plockhuggning under hela 1900-talet innebär att skogarna på ömse sidor om Lögdeälven under lång tid utarmats på gammeltallar, silverfurar och lågor, men skogsbrukshistoriken till trots har inga marker kalavverkats inom området. Trädkontinuitet är en förutsättning för en livskraftig marksvampflora och på Laghedens vidsträckta hedmarker återfinns en rad korktaggsvamparter, bl.a. blå taggsvamp och den hotade smalfotade taggsvampen. På lumptoppar och enstaka grova tallågor som lämnats finns dessutom ovanliga vedsvampar som gräddporing, vitplätt och nordtagging. Längs branterna direkt väster om Lögdeälven samt på Långforskammen växer talldominerad barrblandskog som har en liknande skogsbrukshistorik som området i övrigt.



Laghedens naturreservat (i rött) ligger 15 km västsydväst om Bjurholm.

Våtmarker och sjöar

I väst ligger Slättestjärnen inbäddad i den svagt böljande tallheden. I söder finns en igenväxande våtmark som utgörs av en gammal älvfåra. Våtmarkerna är till synes opåverkade av dikning.

Vattendrag (Natura 2000)

Lögdeälven ingår som en del i Laghedens naturreservat. Lögdeälvens avrinningsområde är ett Natura 2000 område enligt EU:s art-och habitatdirektiv. Lögdeälven är en oreglerad älv med naturliga vattenståndsvariationer och skiftande vattendynamik, med lugna till forsande vattendragsträckor som

skapar en variation av strandmiljöer och bottenar med förutsättningar för hög biologisk mångfald. Genom Laghedens naturreservat flyter Lögdeälven genom lättroderade sandmarken som har format omgivningarna. På båda sidor älven reser sig branta sluttningar. Karaktärsarter för Lögdeälven är lax, utter, bred gulbrämad dykare, stensimpa samt flodpärlmussla. En viktig förutsättning för gynnsam bevarandestatus är oreglerad vattenföring.

Rennäringen

Laghedens naturreservat är beläget inom Vilhelmina Norra Samebys vinterbetsområde. Renskötsel har bedrivits i området under flera århundraden och har som en följd av interaktionerna med det moderna skogsbruket satt sin prägel på såväl skogen som på markvegetationen. Renskötseln utgör därmed i kombination med naturgivna förutsättningarna en viktig faktor till att de höga naturvärden som identifierats i området finns kvar. Laghedens naturreservat utgör ett riksintresse för rennäringen och är ett så kallat nyckelområde inom samebyns renbruksplan. Nyckelområden utgör de viktigaste områdena i samebyn och är vinterbete för en av samebyns vinterbetesgrupper.

Friluftsliv

Längs älvens östra sida går den populära Lögdeälvsleden. Totalt är leden 85 km lång med många vindskydd och övernattningsstugor längs vägen. På västra sidan om älven går en 20 km lång markerad ridled, även den med vindskydd och stugor längs vägen. Området är även välbesökt av sportfiskare. Vid Slättestjärnen finns en badplats med brygga. Härifrån utgår också ett löpspår som används för motion och tävlingar. För friluftslivet se karta för anläggningar och friluftsliv, bilaga 2.

Intressanta arter

Området utgör en mycket lämplig miljö för arter knutna till talldominerade naturskogar. Följande intressanta arter har påträffats (hotkategori enligt Artdatabankens rödlista 2015 inom parentes där NT = nära hotad, VU = sårbar, EN = starkt hotad, CR = akut hotad):

Blå taggsvamp (NT), goliatmusseron (VU), granticka (NT), gräddporing (VU), lateritticka (VU, mottaggsvamp (NT), nordtagging (NT), orange taggsvamp (NT), skarp dropptaggsvamp, skrovlig taggsvamp (NT), smalfotad taggsvamp (VU), talticka (NT), ullticka (NT), vitplätt (NT), dvärgbägarlav (NT), garnlav (NT), kolflarnlav (NT), skinnlav, vedskivlav (NT).

4. Skötselområden för naturvärden med bevarandemål och åtgärder

Reservatet är indelat i sex skötselområden med utgångspunkt från de övergripande naturtyperna i området samt de åtgärder som ska genomföras

inom respektive skötselområde (bilaga 1). För varje skötselområde redovisas bevarandemål och skötselåtgärder.

För samtliga skötselområden gäller att främmande arter ska kunna tas bort vid behov.

4.1 Skötselområde 1, brandpräglad barrskog (204 ha)

Skötselområdet utgörs av all talldominerad skog, både äldre och yngre delar. I skötselområdet kan även mindre grandominerade delar ingå, och då främst i fuktiga svackor och sluttningar.

Bevarandemål

Skötselområdet ska huvudsakligen präglas av naturliga processer såsom brand, trädens åldrande och döende, stormfällningar, insekters och svampars nedbrytning av ved samt nyetablering av träd i skogen. Skogens struktur och sammansättning ska vara påverkad av brand eller motsvarande störning. I perioder efter en störning kan områden vara öppna och luckiga med nya trädgenerationer. I senare stadier kan skogen vara mer sluten. Särskilt viktigt är att marksvampfloran på sandheden har gynnsamma förutsättningar med tillräcklig markstörning. Vissa mindre delar av skogen är naturligt fuktiga eller blöta och kommer därför att brinna väldigt ytligt eller inte alls, vilket är en del av dynamiken i ett brandpräglat landskap. Typiska arter av mossor/kärlväxter/vedsvampar/lavar ska förekomma. Främmande arter som utgör ett hot mot den naturliga biologiska mångfalden ska inte förekomma.

Skötselåtgärder

Bränning

Skötseln ska i första hand vara naturvårdsbränning. Skogen är variationsrik och olika lämplig att bränna. Detta beror främst på markförutsättningar, tidigare brandhistorik samt historisk påverkan från skogsbruk. Dessa faktorer tillsammans med lämpliga brandgränser får styra vilka delar som är prioriterade att bränna. Samråd med berörd sameby skall göras inför en naturvårdsbränning i området.

Brandefterliknande åtgärder

Om bränning inte är möjlig att genomföra ska olika brandefterliknande åtgärder kunna tillämpas, t ex ringbarkning, luckhuggning eller markstörning. Det sistnämnda är särskilt viktigt på sandheden vars marksvampflora är beroende av återkommande markstörningar.

Stängsling

Om den lövföryngring som kommer efter en bränning bedöms ha dåliga förutsättningar att utvecklas på grund av intensivt älgbete ska möjligheten att bygga hägn övervägas och kunna utnyttjas.



Laghedens naturreservat präglas av sandtallskogar med lång kontinuitet och en dramatisk terräng formad av istiden. Foto: Torbjörn Josefsson.

4.2 Skötselområde 2, grandominerad skog (50 ha)

Skötselområdet innefattar framförallt grandominerad skog i de branta niporna längs Lögdeälvens stränder. Vissa delar har en stor andel tall och/eller löv.

Bevarandemål

Skötselområdet ska huvudsakligen präglas av naturliga processer såsom brand, trädens åldrande och döende, stormfällningar, insekters och svampars nedbrytning av ved samt nyetablering av träd i skogen. I perioder efter en störning kan områden vara öppna och luckiga med nya trädgenerationer. Typiska arter av mossor/kärlväxter/vedsvampar/lavar ska förekomma. Främmande arter som utgör ett hot mot den naturliga biologiska mångfalden ska inte förekomma.

Skötselåtgärder

Även den grandominerade skogen kan ingå i en naturvårdsbränning, särskilt om den utgör en viktig brandgräns. Delar av granskogen är fuktig och kommer troligen inte att brinna särskilt bra, vilket skapar en variationsrik skog efter bränning.

4.3 Skötselområde 3, våtmarker och sjöar (9 ha)

Skötselområdet utgörs av Slåttestjärnen samt de små våtmarker som finns på västra sidan om älven. Våtmarkerna är till synes opåverkade av dikning.

Bevarandemål

Skötselområdet ska huvudsakligen präglas av naturliga processer med de strukturer och artsamhällen som hör denna naturtyp till. Tjärnen och myrmarkerna ska ha en intakt, naturlig hydrologi och hydrokemi, med försumbar påverkan från övergödande, försurande och grumlande ämnen. Främmande arter som utgör ett hot mot den naturliga biologiska mångfalden ska inte förekomma.

Skötselåtgärder

Fri utveckling. Om diken upptäcks ska de kunna restaureras.

4.4 Skötselområde 4, vattendrag (Lögdeälven 11 ha)

Utgörs av Lögdeälven.

Bevarandemål

Skötselområdet ska huvudsakligen präglas av naturliga processer med de strukturer och artsamhällen som hör denna naturtyp till. Vattendragen ska ha en intakt, naturlig hydrologi och hydrokemi, med försumbar påverkan från övergödande, försurande och grumlande ämnen. Främmande arter som utgör ett hot mot den naturliga biologiska mångfalden ska inte förekomma.

Skötselåtgärder

Utan hinder av den här skötselplanen eller beslutet för Laghedens naturreservat ska Lögdeälven kunna restaureras för att få en mer naturlig hydrologi.

4.5 Skötselområde 5, nyupptaget hygge samt tallungskog med stort björkslag med möjlighet till lövgynnande åtgärder (ca 20 ha)

Ett nyupptaget hygge, väster om älven i reservatets södra del samt en ca 60 årig tallungskog med stort björk-och graninslag strax väster om hygget.

Bevarandemål

Skogen ska på sikt bestå av gammal lövrik skog med mycket död och döende ved. Skötselområdet ska präglas av naturliga processer såsom trädens åldrande och döende, stormfällningar, brand, insekters och svampars nedbrytning av ved samt nyetablering av träd i skogen.

Skötselåtgärder

Hygge: Lövgynnande åtgärder. Stängsling kan göras för att få upp och skydda föryngring av lövträd. Röjning och gallring av gran och tall kan på sikt bli aktuellt för att behålla och öka andelen löv.

Tallungskog: Röjning och gallring av gran och tall kan med fördel göras så snart som möjligt i denna ungskog för att gynna lövträden.

4.6 Skötselområde 6, f.d. sandtäkt (1,5 ha)

Skötselområdet består av en äldre igenväxande sandtäkt.

Bevarandemål

Skötselområdet ska huvudsakligen präglas av naturliga processer med de strukturer och artsamhällen som hör denna naturtyp till. Skötselområdet ska vara öppet eller halvöppet med en lågvuxen vegetation och riklig förekomst av blottad sand. Särskilt viktigt är att markstrukturen ska vara lämplig för exempelvis grävande steklar och andra insekter knutna till sandmiljöer.

Skötselåtgärder

Röjning av buskar och sly samt markstörning vid behov.

5. Mål och åtgärder för friluftslivet

Området är lättillgängligt med vägar och skogsbilvägar som ansluter till och går igenom reservatet på flera ställen.

Lagheden är ett populärt område för olika former av friluftsliv året runt t.ex. vandring, turåkning, skoteråkning, jakt, fiske samt svamp- och bärplockning. Lögdeälvsleden går rakt igenom naturreservatet utmed Lögdeälven. Efter leden finns både övernattingsstugor samt vindskydd som är välbesökta. Vid Slåttestjärnen finns en enklare parkering, grillplats, badplats med brygga samt motions slingor.

Förslag på platser att besöka i reservatet

Här beskrivs fyra förslag på besöksmål i reservatet. Besöksmålen finns markerade på karta i bilaga 3.

Besöksmål 1: Slåttestjärnen. I västra delen av Laghedens naturreservat finns den populära Slåttestjärnen som är en fin badsjö sommartid med brygga, grillplats och omklädningsrum.

Besöksmål 2: Lögdeälvsleden. Den populära Lögdeälvsleden går utefter älven och har fina forssträckor och lugnare sel. Utefter leden kan man vandra sommartid eller under vintern åka skoter eller skidor. Älven är ett populärt utflyktsmål för sportfiskare.

Besöksmål 3: Långforskojan. Två fina övernattingsstugor finns belägna vid Lögdeälven i anslutning till Långforsen. Stugorna är utrustade med bord och övernattingsbänkar samt en liten kamin för att hålla värmen en kylig kväll.

Besöksmål 4: Lavrika sandtallskogar runt Slåttestjärnen. På de öppna lavrika sandtallskogarna kan du finna korktaggsvamparter, bl.a. blå taggsvamp och den hotade smalfotade taggsvampen. Du kan även finna

ovanliga vedsvampar som gräddporing, vitplätt och nordtagging på lump-
toppar och grova tallågor.

Mål för friluftslivet

Det övergripande målet för friluftslivet är att reservatet ska vara tillgängligt
för naturupplevelser, rekreation och naturstudier, och att vissa anläggningar
ska finnas på plats för att underlätta för och locka besökare till reservatet.

Det ska vara möjligt att på olika sätt få information om naturreservatet inför
och under besök i området. Information om reservatet ska också i lämplig
omfattning finnas tillgängligt via internet eller andra tekniska lösningar.

Informationen i området ska förhöja upplevelsen av besöket genom att den
är lättläst och fokuserar på upplevelser i området samt har informativa
kartor. Informationen ska bidra till att syftet med områdesskyddet uppnås.
Områdets skyltar ska vara i gott skick och underlätta för besökare att
uppleva området.

Åtgärder för friluftslivet

Informationsskyltar, utformad i enlighet med Naturvårdsverkets
anvisningar, ska sättas upp och underhållas i anslutning till reservatet.
Förslag på lämpliga platser för informationsskyltarna redovisas i bilaga 2.
Det ska på skyltarna finnas en karta över reservatet, en lägesbeskrivning av
skyltens plats i förhållande till reservatet samt en kort beskrivning av
naturmiljöerna och föreskrifter för allmänheten. Information om Laghedens
naturreservat på länsstyrelsens webb, via appar och andra tekniska lösningar
publiceras utifrån tillgängliga resurser och prioriteringar tillsammans med
information om andra naturreservat i länet.

6. Övriga anläggningar

Den populära Lögdeälvleden löper genom området på älvens östra sida. På
västra sidan går en ridled. Längs båda lederna finns både vindskydd och
övernattningsstugor. Ridleden, Lögdeälvleden, vindskydden och stugorna
förvaltas av Västanfjällets Skoterklubb samt Karlsbäcks utvecklingsgrupp.
Stugorna ägs av Bjurholms kommun. Vid Slättestjärnen finns en badplats
med brygga, grillplats samt ett flertal motionsslingor som förvaltas av
Karlsbäcks IF.

7. Nyttjanderätter

Jakt och fiske får bedrivas av jakt- och fiskerättsinnehavare enligt gällande
lagstiftning och i enlighet med gällande reservatsföreskrifter.

Rennäringen får bedrivas i området enligt gällande lagstiftning.

8. Samråd med rennäring

Samråd mellan Länsstyrelsen och berörd sameby skall genomföras inför kommande skogliga skötselåtgärder i Laghedens naturreservat. Båda parter skall kunna ta initiativ till samråd.

9. Brand

Om en naturlig brand skulle uppstå i Lagheden skall den bekämpas aktivt utifrån räddningstjänstens prioriteringar inom länet. Hänsyn till rennäringens intressen i området måste särskilt beaktas. De övergripande riktlinjerna för räddningstjänsten ska givetvis vara att säkerhet för personer och egendom kommer i första hand. Eftersläckningsarbetet är markägarens ansvar.

10. Utmärkning av gränser

Reservatet ska hållas väl utmärkt enligt svensk standard och Naturvårdsverkets anvisningar. Gränserna bör ses över vart 10:e år och målas om vid behov.

11. Sammanställning av skötselåtgärder

Skötselåtgärd	Var	Prioritet ¹
Gränsmarkering	Se bilaga 1	1
Montering av informationsskyltar	Se bilaga 2	1
Naturvårdsbränning och/eller brand- efterliknade åtgärder inklusive stäng- sling	Skötselområde 1 (och 2)	2
Stängsling, röjning och gallring	Skötselområde 5	2
Restaurering av Lögdeälven	Skötselområde 4	2
Röjning av buskar/sly samt marktör- ning	Skötselområde 6	2

¹Siffran anger prioriteringsordning om genomförandet av skötselåtgärderna begränsas av tillgängliga resurser, där 1 är högsta prioritet och 3 lägsta.

12. Uppföljning och tillsyn

Tillsynen av området utförs av naturvårdsförvaltaren och ska dokumenteras skriftligt. Tillsynen innefattar besiktning av att reservatsföreskrifterna efterlevs. Dessutom ska naturvårdsförvaltaren följa upp utmärkningar och skyltar inom reservatet samt naturtyper och arter. Brister och fel ska dokumenteras och åtgärdas.

Tillsynen och uppföljningen av reservatet kommer tillsammans att utgöra ett underlag för en eventuell revidering av skötselplanen.

12.1 Uppföljning av skötselåtgärder

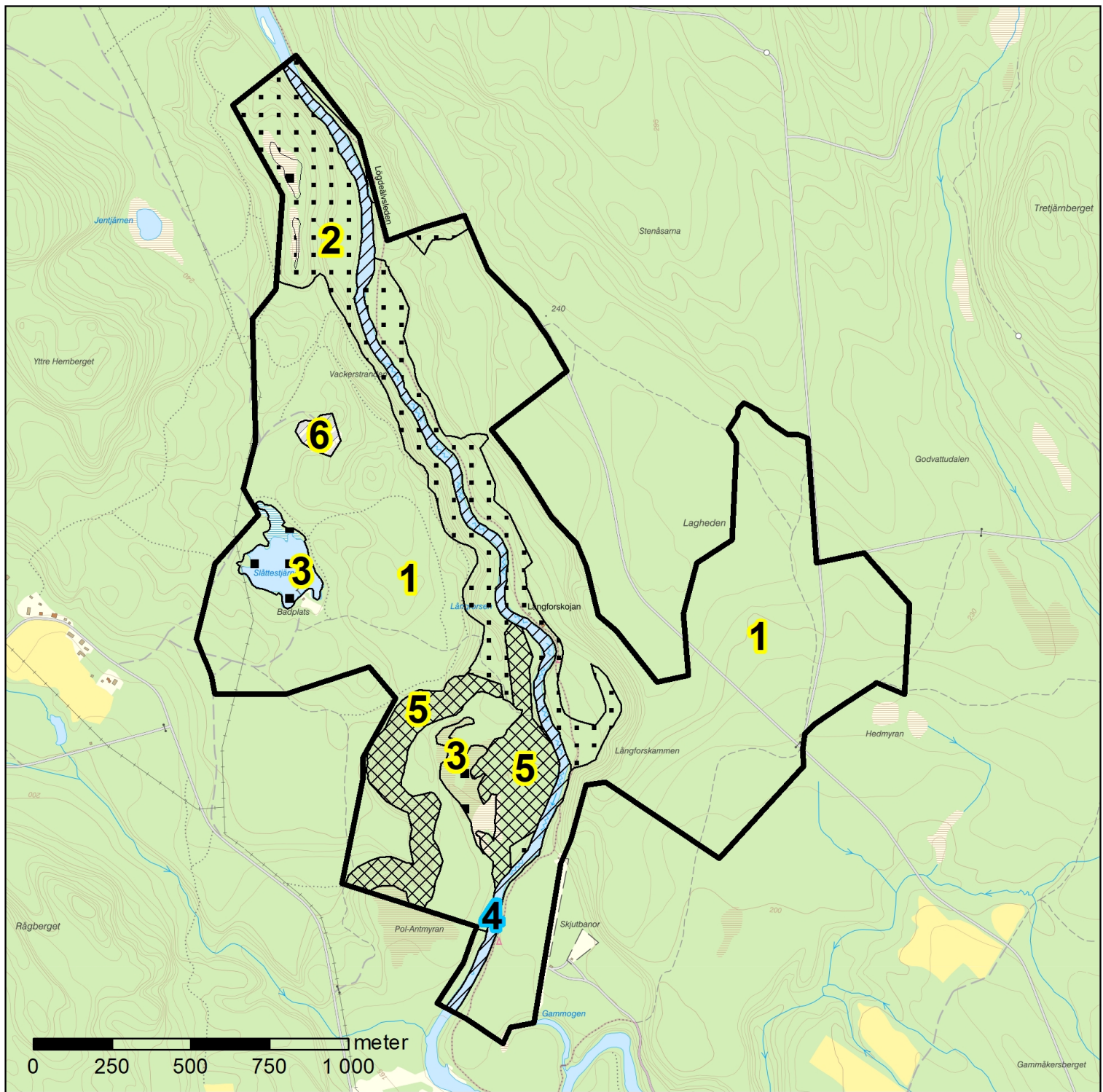
I samband med att skötselåtgärder utförs ska utgångsläget innan åtgärden, tidpunkt för åtgärd, åtgärdens omfattning och utförande samt uppnått resultat dokumenteras för att möjliggöra en långsiktig uppföljning.

12.2 Uppföljning av bevarandemål

Områdets bevarandemål ska följas upp enligt fastställda metoder för uppföljning av skyddad natur. Uppföljningen kommer att ske utifrån reservatets skötselområden (bilaga 1) och enligt indelningen i naturtyper för basinventering av skyddad natur.

Bilagor

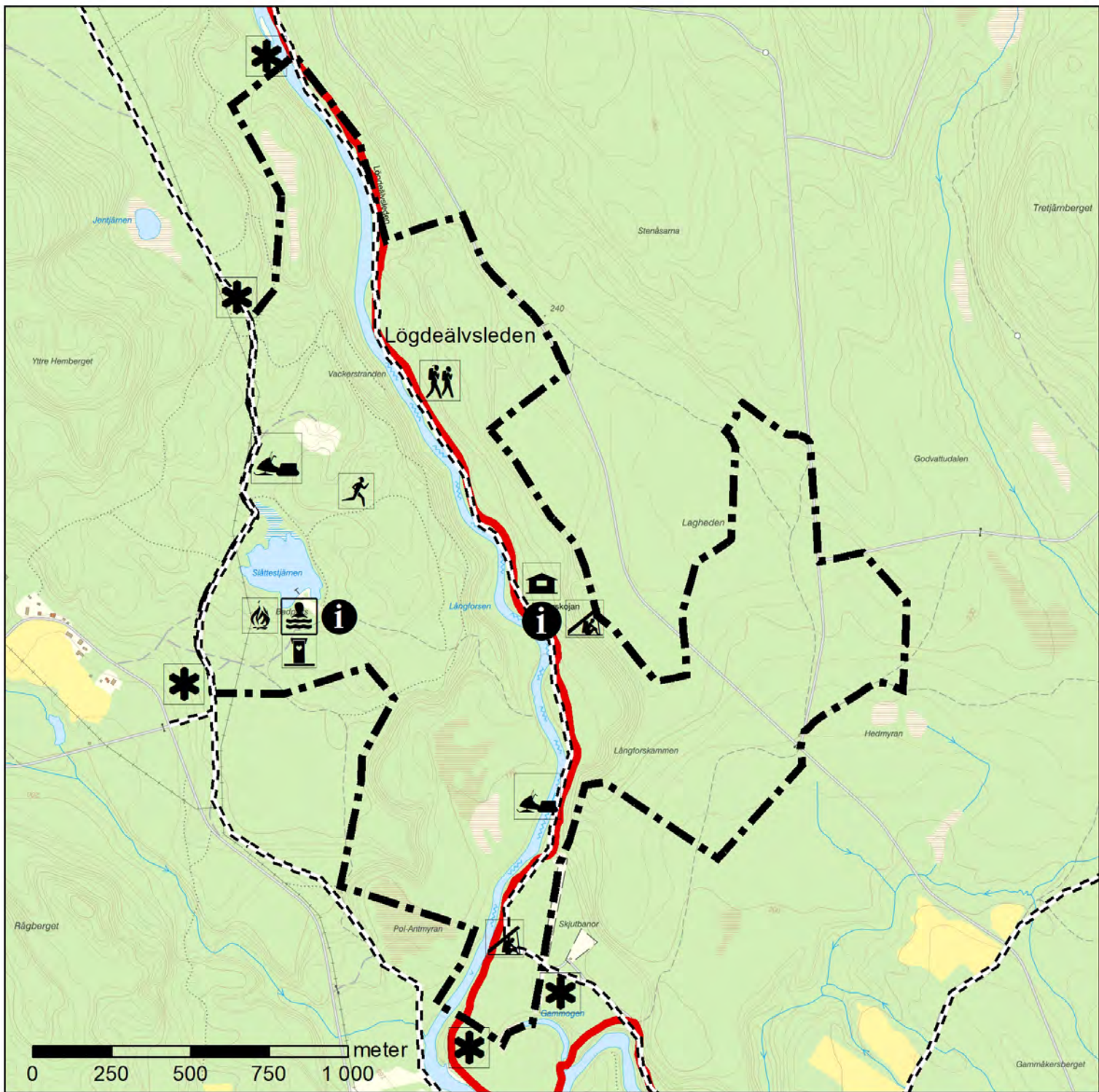
1. Karta över skötselområden
2. Karta över anläggningar och friluftsliv
3. Karta över besöksmål



Bilaga 1 till skötselplan för Laghedens naturreservat i Bjurholms kommun dnr: 511-6751-2017

Skötselområden




-  1. Brandpräglad talldominerad skog
-  2. Grandominerad skog
-  3. Sjöar och våtmarker
-  4. Lögdeälven
-  5. Hygge och tallungskog
-  6. F.d. sandtäkt



Bakgrundskartor © Lantmäteriet

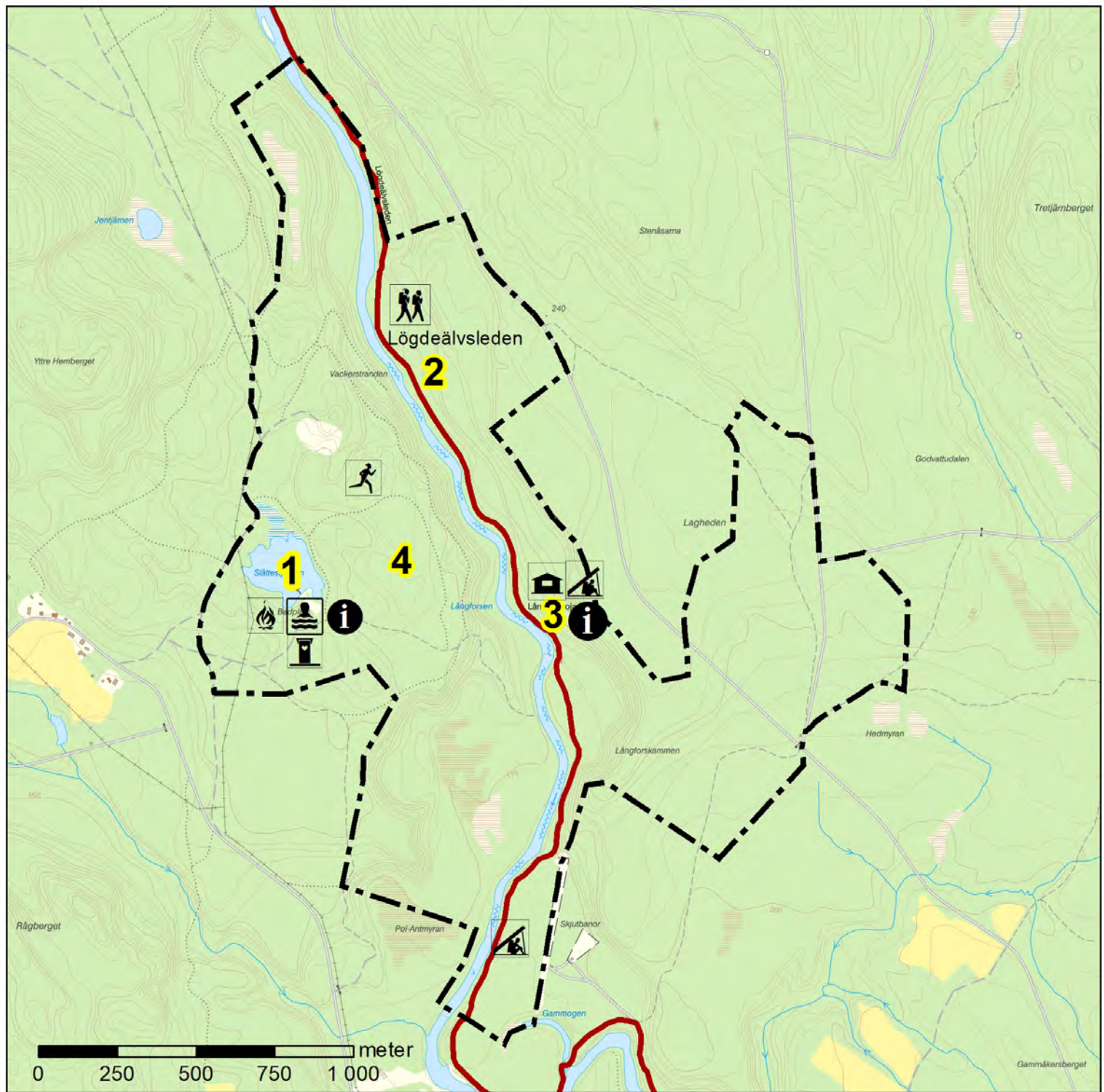
Bilaga 2 till skötselplan för Laghedens naturreservat i Bjurholms kommun dnr: 511-6751-2017

Anläggningar som förvaltas av Länsstyrelsen.

-  Laghedens reservatsgräns
-  Informationsskylt
-  Reservatsskylt

Anläggningar som inte förvaltas av Länsstyrelsen.

-  Badplats
-  Toalett
-  Övernattningsstugor
-   Lögdeälvsleden
-   Skoterled
-  Grillplats
-  Motionsslingor
-  Vindskydd



Bakgrundskartor © Lantmäteriet

Bilaga 3 till skötselplan för Laghedens naturreservat i Bjurholms kommun dnr: 511-6751-2017

Besöksmål Laghedens naturreservat.

- 1 Slättestjärnen
- 2 Lögdeälvleden
- 3 Långforskojan
- 4 Sandtallskog



Länsstyrelsen
Västerbotten

Hur man överklagar till regeringen

Om du är missnöjd med Länsstyrelsens beslut kan du överklaga det hos regeringen, men överklagandet ska lämnas eller skickas till Länsstyrelsen. Överklagandet ska vara skriftligt.

Ange följande

Grundkrav

- Skriv vilket beslut som överklagandet gäller. Det gör du enklast genom att ange beslutsdatum och ärendebeteckning 511-6751-2017.
- Redogör för varför du anser Länsstyrelsens beslut är felaktigt och hur du anser att beslutet bör ändras.
- Om du anlitar ombud bör en fullmakt sändas med.
- Om du har dokument som du anser stöder din ståndpunkt så bör du bifoga dem.

Kontaktuppgifter

Ange ditt namn, adress och telefonnummer.

Skicka överklagandet

Du kan skicka överklagandet via e-post eller brev.

E-post vasterbotten@lansstyrelsen.se
Brev Länsstyrelsen Västerbotten
901 86 Umeå

Länsstyrelsen måste ha fått överklagandet senast den 29 november 2019 annars kan överklagandet inte tas upp. Om den som överklagar är en part som företräder det allmänna, ska dock överklagandet ha kommit in inom tre veckor från den dag då beslutet fattades.