



Bildande av Krankenbäckens naturreservat i Norrköpings kommun och fastställande av skötselplan för naturreservatet

Länstyrelsen Östergötlands beslut

Länstyrelsen förklarar det område som framgår av den heldragna svarta linjen på bifogad karta, bilaga 1, som naturreservat. Området omfattar del av fastigheten Lösings häradsallmänning S:1 och del av fastigheten Stora Brevik 2:1 samt del av fastigheten Lilla Brevik 3:1 i Norrköpings kommun. Syfte, föreskrifter och skötselplan för reservatet redovisas nedan. Beslutet fattas med stöd av 7 kap. 4 § miljöbalken.

Naturreservatets namn ska vara Krankenbäcken.

Beslutet riktar sig till allmänheten samt fastighetsägare och innehavare av särskild rätt vars rättigheter att använda mark- och vattenområden berörs inom reservatsområdet.

Syftet med reservatet

Syftet med reservatet är att bevara biologisk mångfald och värdefulla naturmiljöer. Områdets våtmarkssystem med ingående sjöar, bäckar, myrmarker och övrig naturmiljö samt områdets orörda karaktär med dess ekosystem ska bevaras. Syftet är också att återställa och bevara biologisk mångfald i ett fritt rinnande vattendrag med hög grad av naturlighet samt att inom ramen för bevarandet av biologisk mångfald och naturmiljöer tillgodose behovet av områden för friluftslivet.

Syftet ska uppnås genom att naturreservatet undantas från skogsbruk och i huvudsak utvecklas genom naturliga processer. I begränsad omfattning ska restaureringsåtgärder vidtas i myrområdets strandskogar för att återställa och bevara förutsättningarna för prioriterade naturvärden. Vattendragets struktur och hydrologi kan återställas och därefter tillåtas att utvecklas fritt. För att nå syftet för friluftslivet kan anordningar för friluftslivet bli aktuella.

Föreskrifter

Förutom de föreskrifter som anges nedan gäller också annan lagstiftning i reservatet.

A. Inom reservatet gäller följande inskränkningar i rätten att använda mark- och vattenområden. Inom reservatet är det inte tillåtet att:

1. bedriva täkt, gräva, schakta, spränga, borra, utfylla, plöja, muddra eller utföra annan mekanisk bearbetning på mark eller i vatten;
2. bedriva skogsbruk eller ta bort eller uppbearbeta dött träd eller delar av träd eller vindfälle;
3. anlägga väg, led, bro eller uppställningsplats för fordon, båtar eller andra farkoster;
4. framföra motordrivet fordon. Undantag gäller för fyrhjuling eller motsvarande mindre fordon vid uttransport av fällt vilt eller användning av befintlig väg öster om Skärgölen samt basvägen sydost om Skärgölen enligt servitut;
5. uppföra torn, mast, antenn eller dra ledning i luft, mark eller vatten;

6. anordna upplag;
7. tillföra växtnäringsämnen eller jordförbättringsmedel, använda kemiska eller biologiska bekämpningsmedel;
8. utfodra vilt eller anordna åtel för klövvilt.

Dessutom är det förbjudet att utan Länsstyrelsens tillstånd:

9. ändra floran eller faunans sammansättning genom att införa nya arter för området.

Förbuden i A-föreskrifterna har beslutats med stöd av 7 kap. 5 § miljöbalken.

B. För att tillgodose syftet med reservatet förpliktar Länsstyrelsen ägare och innehavare av särskild rätt att tåla att följande åtgärder genomförs inom reservatet utan att någon ytterligare ersättning utbetalas:

1. utmärkning av, och information om, reservatet;
2. dokumentation i form av uppföljning av reservatets utveckling av naturvärden, effekter av skötselåtgärder samt inventering av områdets naturvärden;
3. iordningställande och underhåll av anordningar för friluftslivet, vilket kan innebära informationstavlor och vandringsled;
4. oregelbundet avdöda unga barrträd i ungskogar för att skapa funktionella kantzoner mot våtmarker och bäck;
5. återställning av våtmarkernas och vattendragets hydrologi kan bli aktuellt.

Bestämmelserna i B-föreskrifterna har beslutats med stöd av 7 kap. 6 § miljöbalken.

C. Länsstyrelsen bestämmer att följande förbud om rätten att färdas och vistas inom reservatet ska gälla. Inom reservatet är det inte tillåtet att:

1. samla ved, bryta kvistar, fälla eller på annat sätt skada levande eller döda träd och buskar;
2. plocka hela eller delar av mossor, lavar eller vedsvampar;
3. förstöra eller skada fast naturföremål eller ytbildning genom att borra, spränga, gräva, rista, hacka eller måla;
4. framföra motordrivet fordon. Undantag gäller framförande av fordon på befintlig väg.

Dessutom är det förbjudet att utan Länsstyrelsens tillstånd:

5. anordna tävlingar eller bedriva lägerverksamhet;
6. utföra sådan vetenskaplig undersökning eller enstaka studie som kan leda till skada eller annan negativ påverkan på växt- eller djurlivet;
7. sätta upp tavla, skylt, inskrift, affisch, snitsla spår eller därmed jämförlig anordning.

Förbuden i C-föreskrifterna har bestämts med stöd av 7 kap. 30 § miljöbalken.

Ovanstående föreskrifter under A och C utgör inte hinder för förvaltaren, eller den som Länsstyrelsen utser, att utföra de åtgärder som krävs för reservatets vård och skötsel och som framgår av föreskrifter B1 till B5. Föreskrifterna under C ska inte utgöra hinder för att samla ryggradslösa djur genom hävning eller plockning och i samband med det ta enstaka individer för artbestämning.

Föreskrifterna ska inte heller utgöra hinder för markägaren, eller dess ombud, att för skogsbrukets behov använda och underhålla basvägen, markerad på karta i bilaga 1.

Skötselplan

Med stöd av 3 § förordningen (1998:1252) om områdesskydd enligt miljöbalken fastställer Länsstyrelsen de mål och riktlinjer som framgår av den till beslutet hörande skötselplanen, bilaga 2.

Förvaltare för naturreservatet ska vara Länsstyrelsen Östergötland.

Skäl för beslutet

Skälen för ett reservatsbeslut utgörs av ett våtmarksområde med ingående sjöar, myrmarker, strandskogar och vattendrag. Området har en skyddsvärd flora och fauna. Syftet med beslutet är att åstadkomma ett ändamålsenligt skydd mot åtgärder som skadar områdets prioriterade bevarandevärden.

Natura 2000

Reservatet är ett Natura 2000-område med namnet Krankenbäckens sumpskogar och sitekod SE0230303. Följande naturtyper och arter enligt EU:s art- och habitatdirektiv är utpekade i området:

3160 Myrsjöar

3260 Mindre vattendrag

7140 Öppna mossar och kärr

9010 Taiga

9080 Lövsumpskog

91D0 Skogsbevuxen myr

1386 Grön sköldmossa, *Buxbaumia viridis*

1042 Citronfläckad kärrtrollslända, *Leucorrhinia pectoralis*

Länsstyrelsen bedömer att Natura 2000-områdets tillstånd kommer att gynnas av reservatsbildningen och den naturvårdsskötsel som planeras.

Lämplig användning av markområde

Enligt 1 kap. 1 § miljöbalken ska värdefulla natur- och kulturmiljöer skyddas och vårdas och den biologiska mångfalden bevaras.

Länsstyrelsen har, i enlighet med 3 kap. miljöbalken, prövat och funnit att bildandet av Krankensbäckens naturreservat är förenligt med en, från allmän synpunkt, lämplig användning av markområdet och att beslutet inte strider mot gällande kommunal översiktsplan med tillägg. Det föreslagna naturreservatet ligger inom Norrköpings kommuns vindkraftsplan men reservatet ingår i ett redan beslutat Natura 2000-område med namnet Krankensbäckens sumpskogar i vilket ingen vindkraftsetablering kan ske. Ett beslut om naturreservat kommer inte att innebära någon speciell skyddszon utöver Natura 2000-områdets.

Intresseprövning

Länsstyrelsen har i enlighet med 7 kap. 25 § miljöbalken prövat och funnit att bildandet av Krankensbäckens naturreservat inte går längre i inskränkning av enskilds rätt att använda mark och vatten, än vad som krävs för att syftet med skyddet ska tillgodoses.

Konsekvensutredning av påverkan av beslutet på allemansrätten

Länsstyrelsen ska enligt förordningen (2007:1244) om konsekvensutredning vid regelgivning, i den omfattning det behövs, göra en konsekvensutredning av hur allemansrätten påverkas genom beslutet om naturreservat. Länsstyrelsen gör bedömningen att naturreservatsbildningen inte medför negativa konsekvenser för vistelse och färd i naturreservatet. Ordningsföreskrifterna ska samtidigt leda till att reservatets syfte uppnås.

Agenda 2030, miljö kvalitetsmål och ekosystemtjänster

Bildandet av Krankensbäckens naturreservat är en del av uppfyllandet av Agenda 2030, främst mål 15 "Ekosystem och biologisk mångfald". Bildandet av naturreservatet är även en del av uppfyllandet av miljö kvalitetsmålen "levande sjöar och vattendrag", "myllrande våtmarker" och "levande skogar" om vilket Sveriges riksdag och regering beslutat.

Länsstyrelsen bedömer att Krankensbäckens naturreservat bidrar med reglerande, styrande och kulturella ekosystemtjänster. Exempel från den limniska miljön är rening, nedbrytning och lagring av ämnen. Bäckens bidrar även till upprätthållande av livscyklar genom olika livsmiljöer som fyller funktion av lek- bo-, skydds- och rastplatser. Skogsmiljöerna som omger Krankensbäcken fungerar även de som livsmiljö men även som energikälla, klimatanläggning och reningsverk. Bevarandet av en variation av livsmiljöer och en hög biologisk mångfald bidrar dessutom till ett landskap som är bättre rustat för klimatförändringar.

Ärendets handläggning

Dokumentation

De mycket höga naturvärdena inom Krankensbäckens naturreservat dokumenterades i samband med Skogsstyrelsens inventering av nyckelbiotoper på fastigheten år 1994 och 2005 och genom Norrköpings kommuns Naturvårdsprogram.

Reservatsbildning

Reservatets västra del, väster om Krankenbäcken på fastigheterna Stora Brevik 2:1 och Lilla Brevik 3:1, har ingått i en samlad ekonomisk överenskommelse mellan Holmen Skog AB och Naturvårdsverket. Efter förhandling, med utbytesmark från statliga Sveaskog AB som ersättning, har staten genom Naturvårdsfonden förvärvat de delar av Stora Brevik 2:1 respektive Lilla Brevik 3:1 som omfattas av reservatet. Denna del av reservatet har stakats ut och mätts in av Lantmäteriet 2012. Lantmäteriförrättning pågår med anledning av detta. Reservatets östra del, öster om Krankenbäcken på fastigheten Lösings häradsallmänning S:1, värderades av Värderingsbyrån i Syd AB i samråd med markägaren och på uppdrag av Länsstyrelsen. Efter förhandling kom parterna överens om ekonomisk ersättning för intrånget i markanvändningen som blir konsekvensen av naturreservatsbildningen. Beslut om utbetalning av ekonomisk ersättning på denna del av reservatet har tagits av Naturvårdsverket 2019.

Remissyttranden och Länsstyrelsens avvägning med avseende på remissyttranden

Länsstyrelsen har remitterat förslag till beslut och skötselplan till markägare och övriga sakägare samt till ett antal andra berörda som Riksantikvarieämbetet, Skogsstyrelsen, Sveriges geologiska undersökning, Norrköpings kommun, Naturskyddsföreningen i Norrköping samt Naturskyddsföreningen i Östergötland.

Remissinstansernas yttranden samt Länsstyrelsen avvägning avseende inkomna yttranden redovisas i bilaga 3.

Övrigt

Natura 2000

Livsmiljöer och arter som är utpekade enligt Natura 2000 ska uppnå eller bevara ett gynnsamt tillstånd. Detta innebär att verksamheter eller åtgärder som kan orsaka betydande påverkan på områdets livsmiljöer, eller störa arter i området, kräver tillstånd enligt 7 kap. 28a § första stycket miljöbalken.

Verksamheter som är direkt förenliga med områdets förvaltning och skötsel kräver ej tillstånd (7 kap. 28a §, andra stycket miljöbalken). Åtgärder enligt fastställd skötselplan kan dock kräva tillstånd.

Tillståndsprövning ska föregås av ett tidigt samråd enligt 6 kap. 4 § miljöbalken. Om verksamheten eller åtgärden kräver en tillståndsprövning ska en miljökonsekvensbeskrivning bifogas tillståndshandlingarna (6 kap. 1 § miljöbalken). Miljökonsekvensbeskrivningen ska belysa hur områdets utpekade livsmiljöer och arter påverkas.

Strandskydd

Hela reservatet är beläget inom område där strandskyddsbestämmelser gäller enligt 7 kap. miljöbalken.

Hur man överklagar

Detta beslut kan överklagas hos regeringen, Miljödepartementet, se bilaga 5. Sakägare anses ha fått del av beslutet den dag kungörelse om beslutet var införd i ortstidning.

Beslutet gäller från den dag det vunnit laga kraft utom föreskrifter meddelade med stöd av 7 kap. 30 § miljöbalken, avdelning C, vilka gäller omedelbart.

De som medverkat i beslutet

Beslutet har fattats av t.f. länsråd Sten Olsson med naturvårdshandläggare Eva Siljeholm som föredragande. I den slutliga handläggningen har också enhetschef Mikael Norén, samhällsplanerare Sara Lillebjörn, länsjurist Marielle Pettersson och antikvarie Malin Svarvar medverkat.

Detta beslut har bekräftats digitalt och saknar därför namnunderskrift.

Sten Olsson

t.f. Länsråd

Eva Siljeholm

Naturvårdshandläggare

Så här hanterar vi dina personuppgifter

Information om hur vi hanterar dessa hittar du på www.lansstyrelsen.se/dataskydd.

Bilagor

1. Sändlista
2. Beslutskarta och karta över basvägens sträckning
3. Länsstyrelsens avväganden avseende inkomna yttranden
4. Skötselplan
5. Hur man överklagar

Sändlista

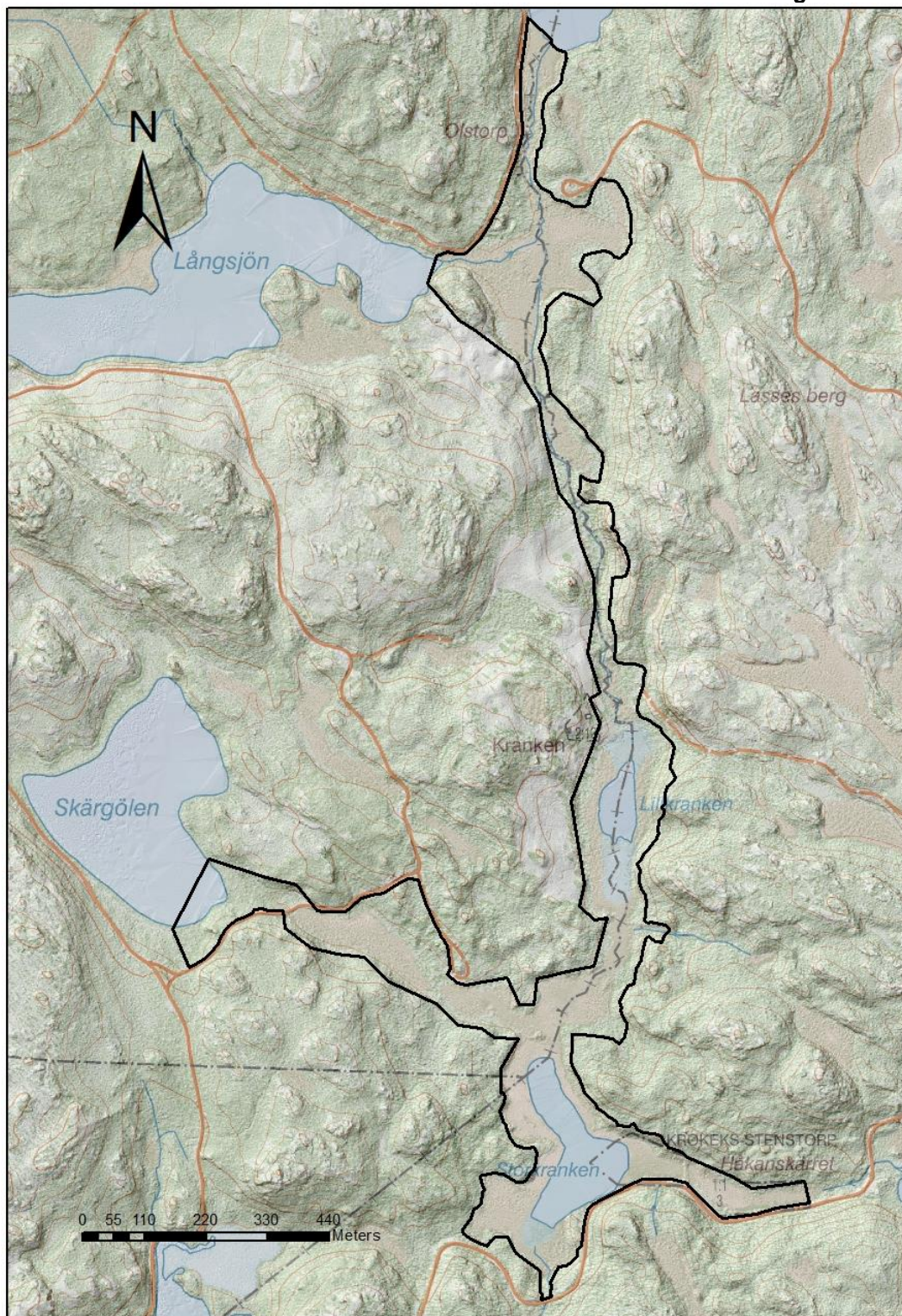
Riksantikvarieämbetet (registrator@raa.se)
Skogsstyrelsen (skogsstyrelsen@skogsstyrelsen.se)
Sveriges geologiska undersökning (sgu@sgu.se)
Norrköpings kommun (norrkoping.kommun@norrkoping.se)
Naturskyddsföreningen Norrköping (stefan.arrelid@telia.com)
Naturskyddsföreningen Östergötland (goran.toss@gmail.com)
Stefan Johansson, Skyttegatan 2, 582 30 Linköping (Lösings Häradsallmänning)
Martin Jeppsson, Holmen skog Region Syd, Kansligatan 10, 602 09 Norrköping

Intern sändlista

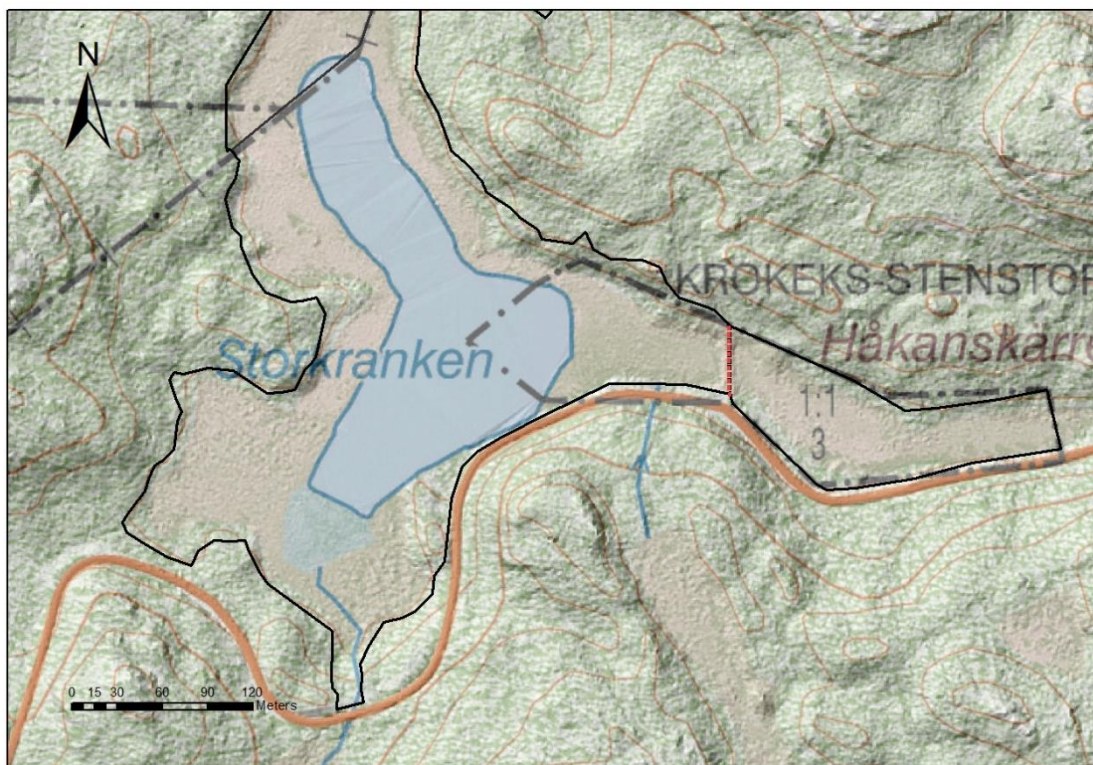
Reservatsförvaltningen, Mikael Burgman

Beslutskarta

Bilaga 2



Karta tillhörande beslut om Kranckenbäckens naturreservat beslutat den 25 oktober 2019. Naturreservatet är avgränsat med heldragen svart linje. Objektsnummer 2048889, dnr 511-665-2015. © Bakgrundskartor Lantmäteriet.

Karta över basvägens sträckning

Karta tillhörande beslut om Krankenbäckens naturreservat beslutat den 25 oktober 2019. Den streckade röda linjen markerar den basväg som markägaren, och dess ombud, får använda för skogsbrukets behov. Objektetsnummer 2048889, dnr 511-665-2015.

© Bakgrundskartor Lantmäteriet.

Länsstyrelsens avvägning med avseende på remissyttranden

Bilaga 3

Svar har inkommit från Skogsstyrelsen, Sveriges geologiska undersökning och Norrköpings kommun.

Skogsstyrelsen har inget att erinra och tillstyrker remitterat förslag. Sveriges geologiska undersökning skriver att de avstår från att yttra sig.

Norrköpings kommun lämnar flera synpunkter. Länsstyrelsens avvägning följer under respektive stycke nedan.

Kommunen anser att man kommer in för sent i processen att bilda naturreservat.

Vid årlig naturvårdsträff med kommunerna redogör Länsstyrelsen för vilka ärenden som är aktuella under året. Mötena brukar besökas av kommunekologer men det förekommer även att politiker eller andra tjänstemän är närvarande. Kommunrepresentanten förväntas föra vidare informationen till berörda delar av kommunen för en mer utvecklad dialog om naturreservaten i kommunen med Länsstyrelsen.

Kommunen saknar en beskrivning kring om naturreservat är den bästa metoden för att bevara den biologiska mångfalden i aktuellt område samt hur markägaren ställer sig till reservatsbildningen.

Eftersom området har ett högt naturvärde samt är ett utpekad Natura 2000-område och därför inget rationellt skogsbruk kan bedrivas önskade markägarna en långsiktig lösning. Alternativet naturreservat valdes av markägarna då de ansåg att ett frivilligt bevarande av skogen utan ersättning inte var ett alternativ.

Länsstyrelsens bildande av naturreservat sker efter beslut av regering och riksdag och är en del av uppfyllandet av internationella åtaganden och nationella miljömål. För att klara de politiskt beslutade målen för den biologiska mångfalden i skogen behöver vi skydda mycket mer än vad som är långsiktigt skyddat idag. Natura 2000-områden är också prioriterade i skyddsarbetet.

Kommunen anser inte att naturreservatet ska bildas gå grund av dess läge nära ett i översiktsplanen område utpekad som lämpligt för vindkraft. Kommunen menar att närhet till Natura 2000 och naturreservat ofta används som argument mot vindkraft.

Länsstyrelsen bedömer att eventuell konflikt mellan vindkraft och naturvård på platsen är avklarad sedan tidigare.

De höga naturvärdena vid Krankenbäcken är sedan länge kända av Holmen Skog AB, Länsstyrelsen, Skogsstyrelsen och Norrköpings kommun och år 2010 kom området att ingå som ett objekt i utbytespaketet mellan Holmen Skog och staten. Det så kallade ESAB-paketet.

I kommunens tillägg till översiktsplanen om vindkraft beskriver kommunen vad som gäller inom de i planen utpekade prioriterade områdena för vindkraft.

”Kommunens inriktning är att Natura 2000-områden, naturreservat, beslutade biotopskyddsområden, naturminnen, våtmarksområden upptagna i Länsstyrelsens inventering, sumpskogar identifierade av Skogsstyrelsen, större delar av riksintresse för natur, större delar av naturvårdsområden enligt klass 1, klass 2 och klass 3 i kommunens förteckning över värdefull natur, större delar av riksintressen enligt 4 kap. 3 § miljöbalken utgör olämpliga områden för vindkraftsetableringar.”

Det föreslagna naturreservatet finns med i kommunens naturvårdsprogram där det fått klass 1, högsta naturvärde. Delar av området är av regeringen och EU beslutat som Natura 2000-område. Dessutom ligger Kranknbäckens naturreservat inte i utan strax utanför ett område utpekade som prioriterat för vindkraft.

Vid en samlad bedömning anser Länsstyrelsen att naturvårdsintresset väger tyngre än vindkraftsintresset inom föreslaget naturreservat.

Kommunen anser att granbarkborren måste kunna bekämpas.

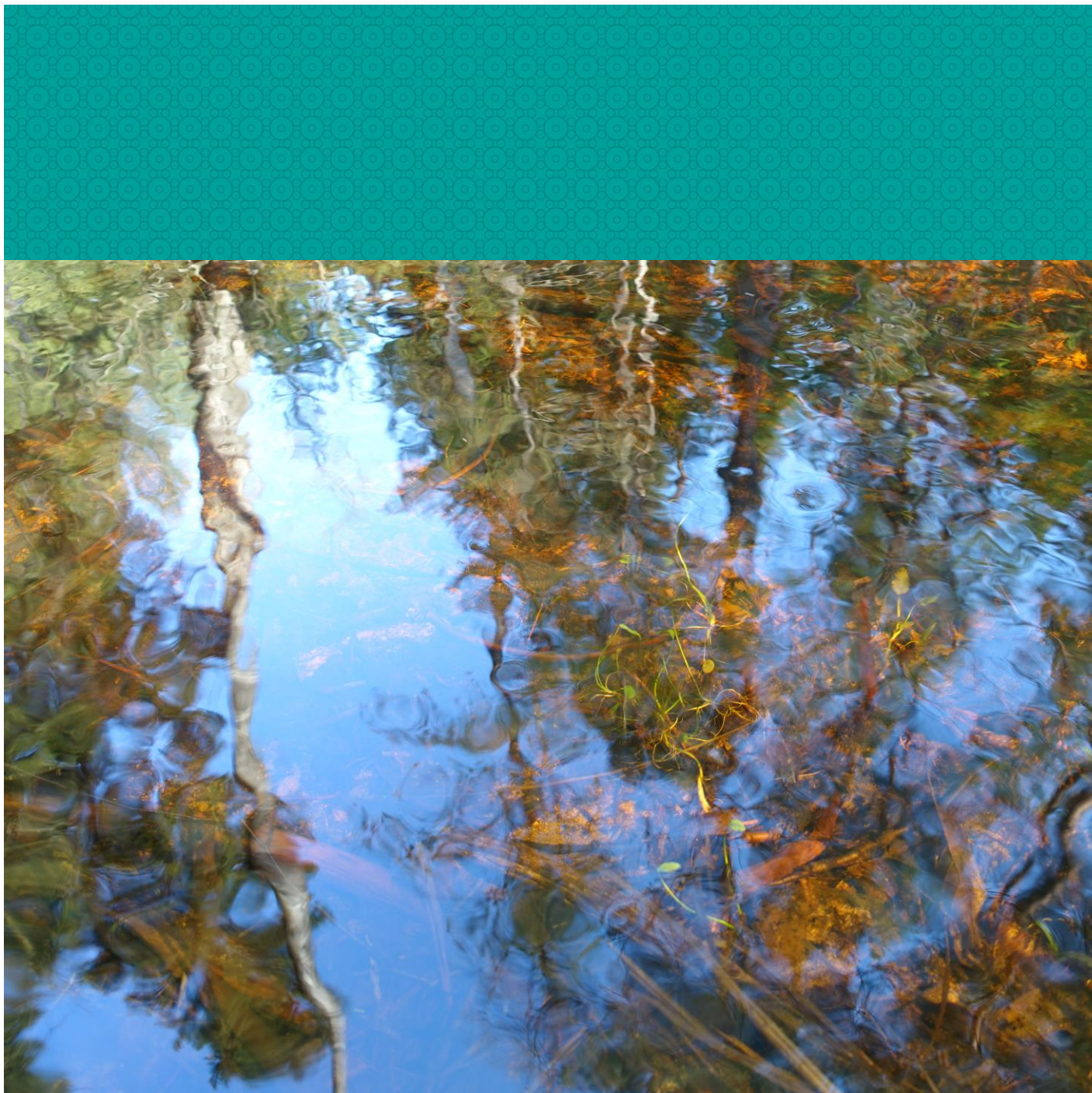
Länsstyrelsen har gjort bedömningen att områdets äldre granskog utgör en obetydlig areal i sammanhanget att åtgärder mot granbarkborren inte är nödvändiga. Om situationen skulle ändras i framtiden och områdets naturvärden eller intilliggande granskog skulle hotas kan Länsstyrelsen begära dispens för att utföra lämpliga åtgärder.

Kommunen anser att föreskrifter som hindrar uppförande av torn, mast, antenn eller draledning i luft, mark eller vatten, hindrar landsbygdsutvecklingen utan att för den skull tillföra den biologiska mångfalden något.

Torn, master, ledningsdragningar eller dylikt bör generellt inte tillåtas i områden där höga naturvärden ska bevaras. Även om anläggningen i sig är liten och kan ge liten påverkan så innebär ofta byggande med tillfartsvägar, arbetsområden, med mera, stor påverkan på markområdet. Anläggningar gör också att ett område med tidigare ”orörd natur” kan upplevas som exploaterat av allmänheten som besöker området. Om anläggningen är angelägen att uppföra finns möjlighet att få dispens om den planeras så den inte skadar reservatets syfte.

Skötselplan för Krankenbäckens naturreservat

Fastställd 25 oktober 2019



LÄNSSTYRELSEN
ÖSTERGÖTLAND

Skötselplan för Krankenbäckens naturreservat

Fastställd 25 oktober 2019

| | |
|---------------|--|
| Meddelande | Skötselplanen gäller utan tidsbegränsning. En översyn bör göras senast inom 10 år för att bedöma behovet av revidering. Skötselplanen har upprättats av Länsstyrelsen 2019. Planförfattare har varit Eva Siljeholm |
| Referens | Eva Siljeholm, Naturvårdsenheten, 2019. |
| Kontaktperson | Eva Siljeholm, Länsstyrelsen Östergötland, Telefon: 010 223 54 10, e-post: eva.siljeholm@lansstyrelsen.se |
| Webbplats | www.lansstyrelsen.se/ostergotland |
| Fotografier | Eva Siljeholm. På omslaget syns växten ältranunkel på botten av Krankenbäcken och skogens som speglar sig i bäcken. |
| Kartmaterial | © Lantmäteriet © Länsstyrelsen Östergötland 2019 |

Innehåll

| | |
|--|-----------|
| Innehåll | 3 |
| Allmän beskrivning | 4 |
| Administrativa data om naturreservatet | 4 |
| Syfte, föreskrifter och skäl för beslut | 5 |
| Beskrivning av reservatet | 5 |
| Översiktlig beskrivning | 5 |
| Historisk och nuvarande markanvändning..... | 6 |
| Områdets bevarandevärden | 7 |
| Natura 2000 | 10 |
| Källuppgifter | 11 |
| Plandel | 12 |
| Syfte med naturreservatet | 12 |
| Disposition och skötsel av mark..... | 12 |
| Skötselområden | 12 |
| Sammanfattning och prioritering av planerade skötselåtgärder | 20 |
| Jakt..... | 20 |
| Utmärkning av reservatets gräns | 20 |
| Tillsyn | 20 |
| Dokumentation och uppföljning | 20 |
| Inventeringar | 21 |
| Uppföljning | 21 |
| Finansiering av naturvårdsförvaltningen | 21 |
| Finansiering av naturvårdsförvaltningen | 21 |
| Kartor | 22 |

Allmän beskrivning

Administrativa data om naturreservatet

| | |
|---|---|
| Reservatets namn | Krankenbäckens naturreservat |
| NVR-id | 204 88 98 |
| Beslutsdatum | 2019-10-25 |
| Län | Östergötland |
| Kommun | Norrköping |
| Areal | Total areal: 35,0 hektar Land: 31,1 hektar Vatten: 3,9 hektar Produktiv skog: 23,6 hektar |
| Naturtyper enligt Natura 2000 med naturtypskod | Myrsjöar (3160): 3,6 ha Mindre vattendrag (3260): 0,3 ha Öppna mossar och kärr (7140): 7,4 ha Taiga (9010): 2,4 ha Lövsumpskog (9080): 0,9 ha Skogsbevuxen myr (91D0): 8,8 ha |
| Prioriterade bevarandevärden | |
| Naturtyper: | Vattendrag, sumpskog, myr, taiga |
| Arter/grupper: | Mossor, svampar, skalbaggar |
| Strukturer: | Gamla träd, död ved, vattendrag |
| Kulturmiljöer: | Torpgrund (kulturlämning) |
| Övrigt | Området är beslutat Natura 2000-område; kod SE0230303, SAC/SCI och med namn Krankensjöarnas sumpskogar. Markägaren har erhållit inträngsersättning. |
| Fastighet | Del av Lösings häradsallmänning S:1, ägare Lösings häradsallmänning samt del av fastigheterna Stora Brevik 2:1 och Lilla Brevik 3:1, avstyckning pågår, ägare Naturvårdsverket. |
| Förvaltare | Länsstyrelsen Östergötland |
| Lägesbeskrivning | Området är beläget cirka sju kilometer norr om Strömsfors i nordöstra delen av Östergötland. |
| Vägbeskrivning | Ta väg 55 norrut från Norrköping. Sväng höger mot Tjalvestugan strax söder om Simonstorp. Sväng vänster strax efter gården Stora Brevik. Åk mot Skärgölen. Reservatet börjar vid Skärgölens östra strand. |

Syfte, föreskrifter och skäl för beslut

Syftet med reservatet är att bevara biologisk mångfald och värdefulla naturmiljöer. Områdets våtmarkssystem med ingående sjöar, bäckar, myrmarker och övrig naturmiljö samt områdets orörda karaktär med dess ekosystem ska bevaras. Syftet är också att återställa och bevara biologisk mångfald i ett fritt rinnande vattendrag med hög grad av naturlighet samt att inom ramen för bevarandet av biologisk mångfald och naturmiljöer tillgodose behovet av områden för friluftslivet.

Beskrivning av reservatet

Översiktlig beskrivning

Krankenbäckens naturreservat består av ett våtmarkssystem med sjöar, gölar, vattendrag, blandsumpskogar och kantzoner med fastmark kring dessa. Området hyser ett stort antal ovanliga arter, framförallt av mossor och lavar som indikerar höga naturvärden. Krankenbäcken rinner genom området och på flera platser finns mycket artrika källmiljöer med bland annat dunmossa. Fågelfaunan är också intressant. Regelbundet förekommer stjärtmes, häger, storlom och spillkråka. Krankenbäcken nyttjas även som rastlokal av strömstare.



Myrkant med gammal gran



Karta 1. Kranenbäckens naturreservat är beläget cirka sju kilometer norr om Strömsfors i nordöstra delen av Östergötland i ett landskap som karaktäriseras av sprickdalar i berggrunden och tunna jordlager. Reservatet är 35 hektar.

Historisk och nuvarande markanvändning

Enligt Häradskartan från 1868 till 1877 har delar av översvämningssmarkerna på den tiden utnyttjats för våtmarksslätter. Några mindre områden i nordväst var åkermark intill ett torp vid namn Olstorp (Skog och historia nr. 3047086).

Stora delar av själva sumpskogarna ger intryck att inte varit brukade på mycket länge. Tyvärr har sentida avverkningar utförts ända fram till kanten av sumpskogarna varför negativ påverkan skett på ekosystemet på sen tid.

På Häradskartan framgår att den skog som fanns var dominerad av barrträd även om lövinslaget bitvis var betydande.



Karta 2. Häradskartan från 1868 till 1877. Observera att kartan är förskjutet en aning åt väster i förhållande till inritningen av reservatet. Gröna områden betyder slåtteräng, gula åkrar och vita betyder utmark. Ringar är marker dominerade av lövträd och stjärnor är dominerade av barrträd. Platsen för torpet Olstorp är markerad i reservatet nordvästra del.

Områdets bevarandevärden

Biologiska bevarandevärden

Mellan Stora Holmsjön i norr och Storkranken i söder ligger ett utbrett våtmarkssystem med sjöar, gölar, sumpskog och öppna mossar och kärr. Genom större delen av området rinner Krankensbäcken.

På några platser finns artrika källmiljöer där den ovanliga dunmossan har hittats. Mindre partier grandominerad sumpskog finns kring Skärgölen, men största delen av sumpskogarna utgörs av alsumpskog eller blandsumpskog med stort inslag av björk men även enstaka tall och gran. Många av träden står samlade på ganska glest stående socklar. Glest stående senvuxna granar finns utspridda i hela området, ofta i kantzonen mellan våtmark och fastmark. Dessa hyser ofta en intressant lavflora med bland annat ärgspik, gammelgranslav, kattfotlav och garnlav. På al växer den sällsynta hållaven. På de gamla socklarna finns en hel del död ved på vilken man kan finna laven gulnål. De liggande döda träd som finns i området hyser bland annat de krävande arterna kornig nållav, liten hornfliksmossa, vedtrappmossa och grön sköldmossa.

I de våta partierna dominerar växter som pors, blåtåtel och, i vissa partier, bladvass. Blåsstarr och flaskstarr är tillsammans med topplösa, videört och frossört också mycket frekventa. Fågelfaunan är intressant. Regelbundet finns här stjärtmes, häger, storlom och spillkråka. Tyvärr har avverkningar på många platser genomförts ända fram till kanten av sumpskogarna varför negativ påverkan skett på ekosystemet på sen tid.

Tabell 1. Naturvårdsintressanta arter i Krankenbäckens naturreservat. För teckenförklaring i kolumnen Status, se tabell 2.

| Svenskt namn | Vetenskapligt namn | Status | Förekomst |
|-------------------------------|-----------------------------------|--------|----------------------|
| Fåglar | | | |
| Spillkråka | <i>Dryocopus martius</i> | NT | Födösök |
| Stjärtmes | <i>Aegithalos caudatus</i> | K | Födösök |
| Storlom | <i>Gavia arctica</i> | N2000 | Födösök |
| | | | |
| Insekter | | | |
| Granbarkgagnagare | <i>Microbregma emarginata</i> | S | Spår av, på granstam |
| Bred kärrtrollslända | <i>Leucorrhinia caudatis</i> | N2000 | I strandkanten |
| Citronfläckad kärrtrollslända | <i>Leucorrhinia pectoralis</i> | N2000 | I strandkanten |
| En nattsländeart | <i>Ironoquia dubia</i> | K | Som larv i bäcken |
| | | | |
| Lavar | | | |
| Liten sotlav | <i>Acolium karelium</i> | VU | På stambas av gran |
| Grynig blåslav | <i>Hypogymnia farinacea</i> | S | På tallbark |
| Ärgspik | <i>Microcalicium disseminatum</i> | S | På barrträdsbark/ved |
| Gammelgranslav | <i>Lecanactis abientina</i> | S | På granstam |
| Kattfotlav | <i>Felipes leucopellaeus</i> | S | På granstam |
| Garnlav | <i>Alectoria samentosa</i> | S | Grangrenar |
| Gulnål | <i>Chaenotheca brachypoda</i> | S | Ved/bark av barrträd |
| Hållav | <i>Menegazzia terebrata</i> | VU | Alstam |
| Skriftlav | <i>Graphis scripta</i> | S | På lövträd |
| | | | |
| Mossor | | | |
| Grön sköldmossa | <i>Buxbaumia viridis</i> | N2000 | På granved |

| | | | |
|---------------------|----------------------------|----------|----------------|
| Liten hornflikmossa | Lophozia ascendens | VU | På gränslåga |
| Vedtrappmossa | Anastrophyllum hellerianum | NT | På gränslåga |
| Fällmossa | Antitrichia curtipendula | S | På block |
| Dunmossa | Trichocolea tomentella | S | Källmiljöer |
| | | | |
| Kärlväxter | | | |
| Korallrot | Corallorhiza trifida | Fridlyst | På fuktig mark |
| | | | |

Tabell 2. Förklaringar till förkortningar i tabell 1.

| | | | |
|--|--------------|--|--------------|
| ArtDatabanken, rödlistade arter sedan 2015: | | | |
| CR | Akut hotad | N2000 | Natura 2000 |
| EN | Starkt hotad | Skogsstyrelsen metodik för nyckelbiotopsinventering: | |
| VU | Sårbar | S | Signalart |
| NT | Nära hotad | Karaktärsart för naturtypen, allmän bedömning: | |
| | | K | Karaktärsart |

Geologiska bevarandevärden

Det förekommer inga särskilda geologiska bevarandevärden i området. Berggrunden utgörs i huvudsak av granit och gnejsgranit. Det finns även ett inslag av pegmatit. Längst i söder angränsar reservatet till ett område med metagråvacka. På några ställen går berget i dagen och skapar torra näringsfattiga hållmarker beväxna med framför allt tall, i svackorna förekommer sandig till moig morän. Sumpskogarna och myrmarkerna underlagras av kärrtorv.

Kulturhistoriska lämningar

Utöver platsen för torpet Olstorp finns inga registrerade forn- eller kulturlämningar inom naturreservatet. Området är dock inte fullt ut kartlagt. Lämningar som påträffas ska skötas så värdet bevaras. Fornlämningar skyddas av kulturmiljölagen (KML).



Minnesskylt över torpet Olstorp

Intressen för friluftslivet

Området är svårtillgängligt och ligger avses och är därför inte besöksvänligt. Men om man är intresserad av myrmark och arter som hör till sumpskog och myrvatten är området väl värt ett besök. Här finns både orkidén korallrot och flera arter av trollsländor. Områdets tystnad stärker värdet.

Natura 2000

Områdestyp

Natura 2000-området som heter Krankensjöarnas sumpskogar omfattas av Krankensjöarnas naturreservat samt våtmarkerna söderut ner till Ormgölen. Området är utpekade i EU´s art- och habitatdirektiv.

Naturtyper som ska bevaras inom Natura 2000

Naturtyperna som är utpekade i Natura 2000-området och som ska bevaras är myrsjöar, öppna mossar och kärr, taiga, lövsumpskog, mindre vattendrag och skogbevuxen myr. Mindre delar av området är inte klassade enligt art- och habitatdirektivet. Dessa består av yngre barrskog som ännu inte når upp till kraven för någon naturtyp. Arterna citronfläckad kärrtrollslända och grön sköldmossa som finns inom området ingår i art- och habitatdirektivet som arter med särskilt bevarandevärde.

Bevarandeplan

Till varje Natura 2000-område ska det finnas en bevarandeplan. Bevarandeplanen för Krankensjöarnas sumpskogar fastställdes under 2017. Bevarandeplanen ger en beskrivning av området och dess naturvärden, syftet och målen med Natura 2000-området, vad som kan skada eller påverka naturvärdena samt vad som krävs för att värdena ska finnas kvar. Planen ska också underlätta vid tillståndsprövningar enligt miljöbalken. Bevarandeplaner utarbetas och fastställs av Länsstyrelsen som även är ytterst ansvarig för att målsättningen med området uppfylls. Skötselplanen för Krankensjöarnas naturreservat som är en del av Natura 2000-området har harmoniserats med bevarandeplanen för området.

Tillståndsplikt och samråd

För att inte skada ett Natura 2000-områdes bevarandevärden krävs tillstånd för verksamheter eller åtgärder som på ett betydande sätt kan påverka miljön. Det gäller även åtgärder utanför Natura 2000-området, vilket regleras genom miljöbalken. Då det kan vara svårt att avgöra vilka åtgärder som kan påverka naturvärdena i ett Natura 2000-område bör man alltid samråda med Länsstyrelsen innan åtgärder påbörjas.

Källuppgifter

Naturvårdsprogram Norrköpings kommun, område 2028 (klass 1)
Nyckelbiotopsinventering: nr N35-2005 (nyckelbiotop) och N 571-1994
(naturvärde), Skogsstyrelsen.

Jordartsdatabasen 2016, Sveriges Geologiska Undersökning
Berggrunds databasen 2016, Sveriges Geologiska Undersökning
Natura 2000-databasen, område Krankensjöarnas sumpskogar,
SE0230303.

Artportalen, Artdatabanken

Skog och Historia-registret, Skog och Historia-nr 3047086,
Skogsstyrelsen



Torrträd av tall vid Skärgölen

Plandel

Syfte med naturreservatet

Syftet med reservatet är att bevara biologisk mångfald och värdefulla naturmiljöer. Områdets våtmarkssystem med ingående sjöar, bäckar, myrmarker och övrig naturmiljö samt områdets orörda karaktär med dess ekosystem ska bevaras. Syftet är också att återställa och bevara biologisk mångfald i ett fritt rinnande vattendrag med hög grad av naturlighet samt att inom ramen för bevarandet av biologisk mångfald och naturmiljöer tillgodose behovet av områden för friluftslivet.

Disposition och skötsel av mark

Naturreservatet ska skötas med försiktiga åtgärder med syftet att bevara områdets särpräglade natur med dess flora och fauna. I begränsad omfattning ska restaureringsåtgärder vidtas i myrområdets strandskogar för att återställa och bevara förutsättningarna för prioriterade naturvärden. Vattendragets struktur och hydrologi kan återställas och därefter tillåtas att utvecklas fritt.

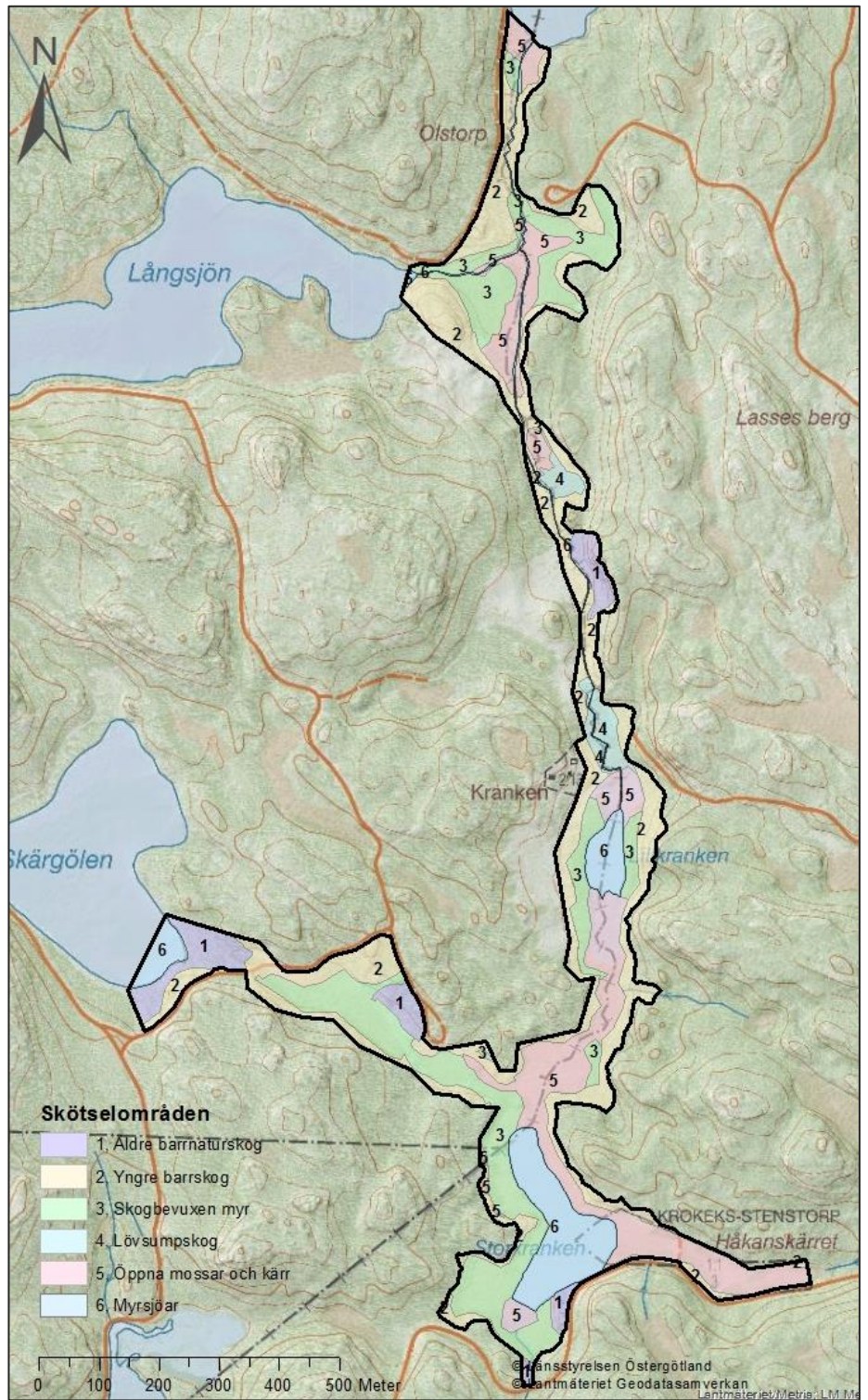
Inga registrerade fornlämningar finns i området, men området är inte fullt ut kartlagt. I områdets nordvästra del har platsen för torpet Olstorp dokumenterats (Skog och Historia nr 3047086). I den händelse idag okända forn- eller kulturlämningar påträffas ska skydd och hänsyn till dessa tillgodoses, samt anmälan till Länsstyrelsens Kultur- och samhällsbyggnadsenhet göras.

Se vidare under respektive skötselområde.

Skötselområden

Reservatet är indelat i 7 skötselområden:

1. Äldre barrnatureskog
2. Yngre barrskogar
3. Skogbevuxen myr
4. Lövsumpskog
5. Öppna mossar och kärr
6. Myrsjöar och Krankenbäcken
7. Anordningar för tillgänglighet



Karta 3. Karta över skötselområden i Krankensbäckens naturreservat

Skötselområde 1, 3 och 4, gammal barrblandskog, skogbevuxen myr och lövsumpskog

Areal: 12,1 hektar

Naturtyp enligt Natura 2000:

Taiga, naturtypskod 9010 – 2,4 hektar

Lövsumpskog naturtypskod 9080 – 0,9 hektar

Skogbevuxen myr, naturtypskod 91D0 – 8,8 hektar

Målnaturtyp:

Taiga – 2,4 hektar

Lövsumpskog – 0,9 hektar

Skogbevuxen myr – 8,8 hektar

Beskrivning

Skötselområdet utgörs av ett antal små delområden. I väster, mot Skärgölen finns mindre partier grandominerad sumpskog. Men största delen i väster utgörs av alsumpskog med stort inslag av björk och gran. Glest stående senvuxna granar står utspridda i hela objektet. Marken är mycket våt och dominerande växter är pors, blåtåtel och, i vissa partier, bladvass. Blåsstarr och flaskstarr är tillsammans med topplösa, videört och frossört också mycket frekventa. Alla träden står samlade på ganska glest stående socklar. I kantzonerna finns en del äldre granar.

Lavflora hyser bland annat ärgspik, gammelgranslav, kattfotslav, brunpudrad nållav (NT) och garnlav (NT). På al växer den sällsynta hållaven (VU). På socklarna står också en hel del död ved med bland annat gulnål. De lågor som finns i området hyser de krävande arterna kornig nållav, liten hornfliksmossa, vedtrappmossa (NT) och grön sköldmossa. Stora delar av själva sumpskogarna ger intryck att inte varit brukade på mycket länge.



Gransumpskog

Cirka 400 meter norr om sjön Lillkranken, på östra sidan om bäcken, ligger en västvänd bergbrant bevuxen med gran. Den norra delen av branten har naturskogsprägel med riktigt gamla granar och tallar. Inslaget av lövträd är litet, men en grov gammal asp och enstaka asplågor och högstubbar finns i området. Det fuktiga mikroklimatet är gynnsamt för gammelgranslav och skriftlav vilka växer i rikliga mängder. På bergväggen växer även rikligt med korallav tillsammans med dess mindre släkting sprödlav som förekommer sparsamt. Grynig blåslav, skriftlav och fällmossa finns också i området. Den ovanliga vedskalbaggen granbarkgnagare har lämnat gnagspår på flera av träden.

Bevarandemål och gynnsamt tillstånd

I skötselområdet bevaras och utvecklas de olika barrdominerade gammelskogsmiljöerna och de lövrika sumpskogarna med de strukturer som hör till dessa naturtyper. Gamla träd och död ved i olika nedbrytningsstadier, dimensioner och exponeringsgrader är viktiga strukturer. Utpekade livsmiljöer och arter enligt Natura 2000 ska uppnå eller behålla en gynnsam bevarandestatus. Rödlistade arter i synnerhet och andra arter i allmänhet, ska så långt som möjligt fortleva på lång sikt och helst öka i utbredning eller populationsstorlek.

Områdets hydrologi ska vara naturlig.

Åtgärder för att nå bevarandemål och gynnsamt tillstånd

- Enstaka grov tall, maximalt 5 stycken tallar, och grov asp, kan frihuggas från inträngande ung gran.
- I skötselområde 3, lövsumpskogen, kan yngre gran avdödas om granandelen uppgår till mer än 50 procent av stamantalet.

All död ved som skapas vid åtgärderna lämnas kvar.



Granskog

Foto: Eva Siljeholm

Skötselområde 2, Yngre barrskogar

Areal: 11,4 hektar

Naturtyp enligt Natura 2000: -

Målnaturtyp: Taiga, naturtypskod 9010 – 11,4 hektar

Beskrivning

Skötselområdet domineras av brukade ungskogar och hyggen. De brukade ungskogarna utgörs mestadels av gran i åldern 20 till 40 år men några tallbestånd förekommer också. Ungskogarna är oftast röjda på lövträd. I östra delen av reservatet har ungskogen gallrats under 2018.

Bevarandemål och gynnsamt tillstånd

Skogen har en varierad åldersstruktur med stort inslag av gamla träd, döda stående träd samt lågor. Inslaget av lövträd mot våtmarkerna är stort. Hydrologin är naturlig. Rödlistade arter i synnerhet och andra arter i allmänhet, som är knutna till eller beroende av gamla träd och död ved i olika former ska så långt som möjligt fortleva på lång sikt och helst öka i utbredning eller populationsstorlek.

Åtgärder

- Förutsatt att ingen påverkan sker utanför reservatet kan naturlig igensättning av diken påskyndas genom fyllnadsåtgärder.
- Utvecklingen mot naturskog påskyndas genom att ung gran och i viss mån ung tall avdödas luckvis och oregelbundet. Sammantaget ska cirka 60 procent av den planterade granen och 25 procent av tallen ha dödats då åtgärderna är genomförda. Lövträd och alla äldre träd gynnas. I de bestånd som angränsar till bilväg kan avdödad gran tas ut. Minst 10 procent ska lämnas kvar efter åtgärderna. Åtgärderna kan göras i flera omgångar med några års mellanrum, för att minimera risken för skadeinsekter.



Grandominerad ungskog

Skötselområde 5, Öppna mossar och kärr

Areal: 7,4 hektar

Naturtyp enligt Natura 2000:

Öppna mossar och kärr, naturtypskod 7140 – 7,4 hektar

Målnaturtyp:

Öppna mossar och kärr – 7,4 hektar

Beskrivning

Skötselområdet utgörs av ett antal delområden med öppna mossar och kärr. De ligger i anslutning till bäcken eller utefter sjökanterna. Stora delar utgörs av gungflyn bestående av mossarter framför allt vitmossa. Ris som pors och skvattram förekommer. I de lite våtare partierna växer tuvull och olika starrarter. Den ovanliga orkidén korallrot har hittats i myrkanten.

Bevarandemål och gynnsamt tillstånd

I de öppna myrmarkerna bevaras och utvecklas de strukturer och arter som hör till dessa miljöer. Hydrologin är naturlig. Ingen eller mycket liten igenväxning sker.

Åtgärder

- Om igenväxningen av den idag nästan helt öppna myrmarken blir stor, med en krontäckning på mer än 30 procent, kan en avdödning av igenväxningsvegetationen göras.



Halvöppen mosse

Skötselområde 6, Myrsjöar och Krankenbäcken

Areal: 3,9 hektar

Naturtyp enligt Natura 2000:

Myrsjöar, naturtypskod 3160 – 3,6 hektar

Mindre vattendrag, naturtypskod 3260 – 0,3 hektar

Målnaturtyp:

Myrsjöar – 3,6 hektar

Mindre vattendrag – 0,3 hektar

Beskrivning

Skötselområdet består av myrsjöarna Lillkranken och Storkranken samt en liten del av Skärgölen. Sjöarna är näringsfattiga med ett av humusämnen brunfärgat vatten och relativt lågt pH. Stränderna består huvudsakligen av myrvegetation som starr och flytande vitmossbestånd, så kallade gungflyn.

Krankenbäckren rinner norrut från Krankensjöarna till Stora Holmsjön. Avrinningsområdet är cirka 8 kvadratkilometer stort och domineras av barrskog och myrmarker. Sträckan från Lillkranken till Stora Holmsjön är 1,4 kilometer lång och har en fallhöjd på cirka sex meter. Huvuddelen av fallet sker i den övre södra delen.



Krankenbäcken med ältranunkel

Bäcken rinner genom den långsträckt dalgången söder om Stora Holmsjön och har ett naturligt och ringlande lopp. Bredden är en till tre meter och vattnet mestadels lugnflytande till svagt strömmande. Strömmande partier finns dock på några platser. I anslutning till dessa är bäcken blockrik. Mellan Lillkranken och Storkranken har bäcken mer karaktär av ett surdrag och rinner lugnflytande genom en våtmark. Vattenvegetationen är sparsam och utgörs av arter som ältranunkel, näckmossa och flaskstarr. Abborre förekommer i systemet.

Bred kärrtrollslända är funnen i både Lillkranken och Storkranken. I bäcken har den lite ovanligare nattsländan *Ironoquia dubia* påträffats. En liten del av Långsjöns östra spets ingår i reservatet. Därifrån utgår ett litet vattendrag som ansluter till Krankerbäcken cirka 200 meter österut.

Bevarandemål och gynnsamt tillstånd

Sjöarna och bäcken ska bevara en god vattenkvalitet och en naturlig fauna och flora. Det sker ingen förorening av sjöarna eller vattendrag. Bäckens lopp är naturligt och området bevaras fria från främmande arter.

Åtgärder

- Uppföljning av sjöarnas status vad gäller försurning
- Återställning av påverkade bäcksträckor

Skötselområde 7, Anordningar för friluftslivet

Beskrivning

Reservatet ligger otillgängligt utan allmän väg. Ett visst upplevelsevärde har framför allt myrmarkerna, de små sjöarna och bäcken. Även tystnaden är en viktig del av upplevelsevärdet.

Bevarandemål och gynnsamt tillstånd

Informationen i området ska vara lätt tillgänglig och bidra till och förhöja upplevelsen av besöket. Informationen ska bidra till att syftet med områdesskyddet uppnås.

Åtgärder

- Informationsskylt sätts upp då man når reservatsgränsen väster om Holmsjön samt öster om Skärgölen.



Revlumner

Sammanfattning och prioritering av planerade skötselåtgärder

Tabell 3. Underlag och stöd för förvaltaren vid planering av åtgärder såväl lokalt i Kranenbäckens naturreservat som regionalt i länet. De ekonomiska resurserna utgör en begränsande faktor för verksamheten, vilket innebär att förvaltaren måste prioritera mellan åtgärder i länets alla reservat. Prioritet är indelat i 1 till 3, utifrån hur viktigt det är att genomföra för att nå bevarandemålen.

| Skötselåtgärd | Skötselområde | När | Prioritet |
|---|---------------|--------------|-----------|
| Avdödning av ung gran o tall | 2 | 2020-2030 | 2 |
| Frihuggning av enstaka tall och asp | 1 | 2020-2025 | 1 |
| Avdödning av igenväxningsvegetation | 5 | Vid behov | 2 |
| Eventuell åtgärd i påverkade bäcksträckor | 6 | 2020-2030 | 3 |
| Uppföljning av sjöstatus | 6 | Vart 10:e år | 2 |
| Skyltning | 7 | 2020 | 1 |

Jakt

Jakt är tillåten inom hela reservatet. Vid jakt får jakthund användas. Fyrhjuling eller annat liknande mindre fordon får användas med stor försiktighet vid uttransport av fällt vilt. Markskador på grund av körning ska undvikas.

Utmärkning av reservatets gräns

Utmärkning av reservatsgränsen ska utföras av naturvårdsförvaltaren enligt Naturvårdsverkets anvisningar.

Tillsyn

För närvarande bedöms ingen speciell tillsynsman behövas inom reservatet. Länsstyrelsen är ansvarig för tillsyn av reservatet.

Dokumentation och uppföljning

Uppföljning av skyddade områden är nödvändigt för att effektivisera och förbättra naturvårdsarbetet i skyddade områden. Uppföljning i skyddade områden ska alltid vara kopplad till syftet med det skyddade området. Uppföljningen ska ligga till grund för revidering av skötselplanen.

Inventeringar

Inga särskilda inventeringar planeras i dagsläget inom reservatet.

Uppföljning

Uppföljning av bevarandemål

Uppföljningen ska ske enligt en för reservatet beslutad uppföljningsplan som anger målindikatorer, tröskelvärden och metodik kopplade till bevarandemålen för olika naturtyper i denna skötselplan. Precisering ska ske i databasen Skötsel-DOS. Uppföljningsplanen ska hållas uppdaterad av Länsstyrelsen. Uppföljningsplanen ska ha sin utgångspunkt i den regionala uppföljningsplanen för Östergötland.

Dokumentation av skötselåtgärder

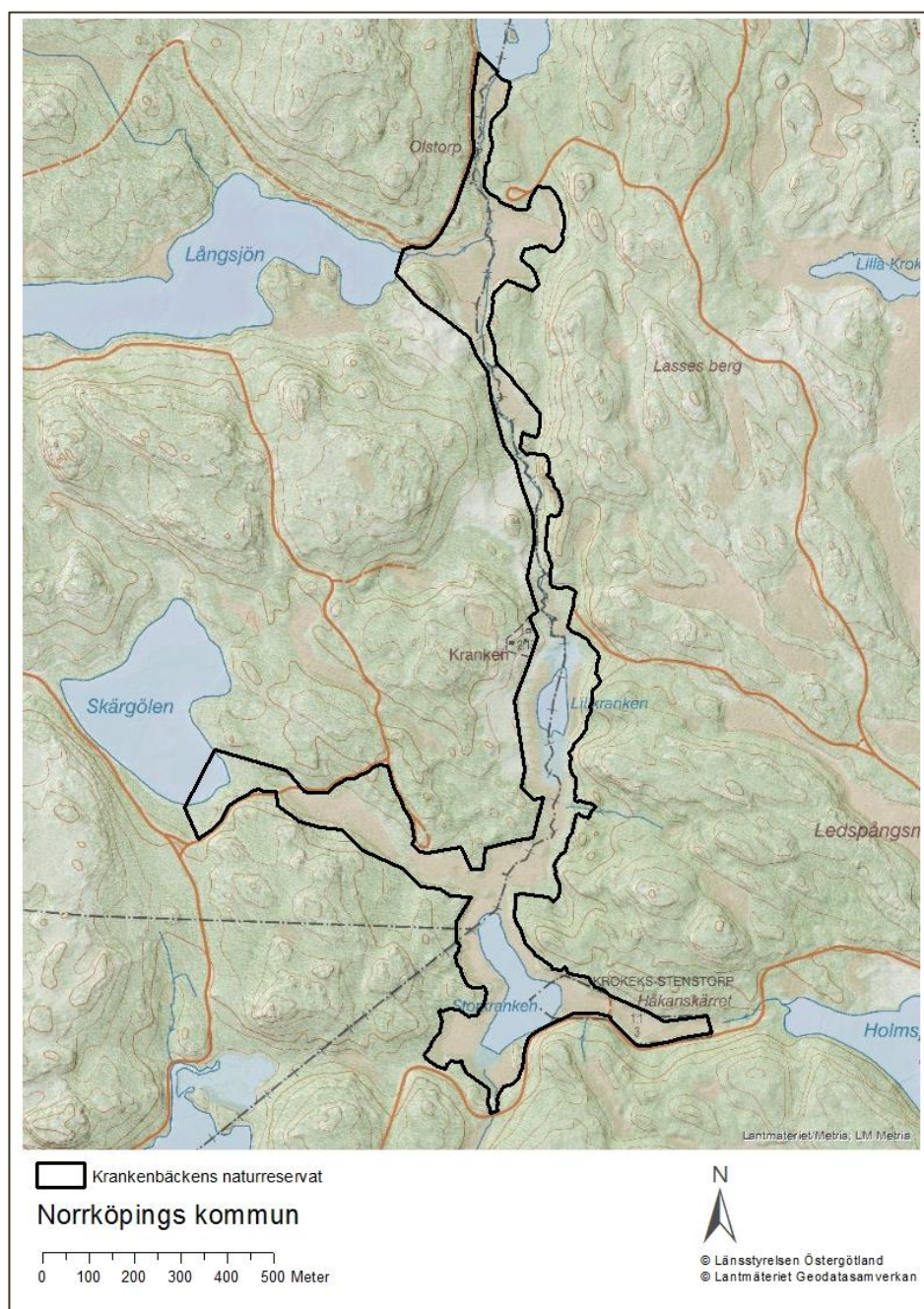
Alla skötselåtgärder som utförs inom naturreservatet ska dokumenteras skriftligt. Mer omfattande åtgärder ska även fotodokumenteras. I dokumentationen ska framgå vilka åtgärder som genomförts och när de genomfördes, samt vem som utförde åtgärden. Strukturella beståndsförändringar efter storskaliga störningar ska alltid följas upp.

Finansiering av naturvårdsförvaltningen

Finansiering av naturvårdsförvaltningen

Alla i planen redovisade åtgärder bekostas av offentliga medel. Även andra finansiärer, exempelvis fonder eller stiftelser, kan bli aktuella. Dessa medel ska i så fall administreras av Länsstyrelsen.

Kartor



Karta 4. Karta över Krankensbäckens naturreservat

Länsstyrelsen Östergötland
Östgötagatan 3 581 86 Linköping
Växel: 010-223 50 00
E-post: oostergotland@lansstyrelsen.se

lansstyrelsen.se/ostergotland

Länsstyrelsen är en statlig myndighet som finns nära människorna i varje län. Vi är en viktig länk mellan människor och kommuner å ena sidan och regering, riksdag och centrala myndigheter på den andra. Landshövdingen är chef för Länsstyrelsen och har i uppdrag att följa utvecklingen och informera regeringen om länets behov.



LÄNSSTYRELSEN
ÖSTERGÖTLAND