



Länsstyrelsen
Västerbotten

Beslut

Datum
2019-10-30

Ärendebeteckning
511-8398-2011
Arkivbeteckning
2402416

1(9)

Enligt sändlista

Beslut om bildande av naturreservatet Kulfors i Vindelns kommun

(3 bilagor)

Beslut

Länsstyrelsen i Västerbotten förklarar med stöd av 7 kap. 4 § miljöbalken (1998:808) att naturreservatet Kulfors ska ha den geografiska utbredning som redovisas på bifogad karta, bilaga 1.

För att uppnå och tillgodose syftet med naturreservatet beslutar Länsstyrelsen med stöd av 7 kap. 5, 6 och 30 §§ miljöbalken samt 22 § första stycket förordningen (1998:1252) om områdesskydd att nedan angivna föreskrifter ska gälla för naturreservatet.

Med stöd av 3 § förordningen (1998:1252) om områdesskydd fastställer Länsstyrelsen bifogad skötselplan, bilaga 2.

Beslutet riktar sig till var och en, fastighetsägare och innehavare av särskild rätt, vars rättigheter att använda mark- och vattenområden berörs inom reservatsområdet. Beslutet riktar sig även till allmänheten.

Länsstyrelsen beslutar att detta beslut ska kungöras.

Administrativa uppgifter

Namn	Kulfors
Dossiernummer	2402416
NVR-id	2051941
Natura 2000, områdeskod	Berör biflöde till SE0810435 (Vindelälven)
Biosfärsområde	Vindelälven - Juhtatdahka
Kommun	Vindeln
Län	Västerbotten
Lägesbeskrivning	9 km väster om Vindeln
Ekokarta	21J 5g
Mittkoordinat	719875, 7129710 (SWEREF99TM)
Naturgeografisk region	30a, Norrlands vågiga bergkullteräng med mellanboreala skogsområden
Gräns	Se bifogad beslutskarta, bilaga 1
Markägare	Enskild
Fastighet	Kulfors 4:1
Förvaltare	Länsstyrelsen Västerbottens län
Totalareal	74,9 hektar
Vatten	0,2 hektar
Areal produktiv skog	72 hektar

Syftet med naturreservatet

Syftet med Kulfors naturreservat är att bevara områdets värdefulla naturmiljöer i form av barnnaturskogar, gransumpskogar och bäckmiljöer med ostörd karaktär. Syftet är också att bevara biologisk mångfald knuten till dessa miljöer. Inom ramen för bevarandet av naturmiljöer ska naturreservatet även tillgodose behovet av områden för friluftslivet.

Syftet ska uppnås genom att naturmiljöerna får utvecklas fritt genom intern dynamik. Naturliga processer såsom stormfällning, nyetablering av träd, översvämning samt svampars och insekters nedbrytning av ved med mera tillåts fortgå ostört. Åtgärder vidtas för att underlätta för allmänhetens friluftsliv.

Skälen för beslutet

Kulfors naturreservat utgör ett representativt, väl sammanhållet utsnitt av det boreala landskap med naturskogar som tidigare täckte Norrlands inland. Naturreservatet består till stor del av nyckelbiotoper. Skogen har tydlig naturskogsprägel och det finns gott om naturskogsstrukturer som högvuxna och grova gamla granar och tallar, hänglavar samt stående och liggande döda barr- och lövträd i olika nedbrytningsstadier. Bitvis finns ett stort inslag av äldre lövträd, främst asp och björk.

Naturskogar som är såhär pass orörda är mycket ovanliga i östra delen av länet. I naturreservatet har påträffats ett flertal skyddsvärda och rödlistade arter som är beroende av naturskogsmiljöer och därför har mycket små möjligheter att fortleva i ett brukat skogslandskap. Reservatets läge i en skoglig värdestrakt och närheten till andra skyddade områden medför att det finns goda förutsättningar att bevara och utveckla de utpekade naturvärdena. De höga naturvärden som dokumenterats i reservatsområdet kräver ett omfattande och långsiktigt skydd för att kunna bevaras och utvecklas.

Reservatsföreskrifter

För att uppnå syftet med reservatet gäller följande föreskrifter.

A. Föreskrifter enligt 7 kap. 5 § andra stycket miljöbalken om inskränkningar i rätten att använda mark- och vattenområden.

Det är förbjudet att:

1. uppföra byggnad eller annan anläggning som till exempel mast eller vindkraftverk,
2. bygga om eller ändra befintlig byggnads eller anläggnings konstruktion, funktion eller användningssätt,
3. anlägga väg, parkeringsplats, stängsel, stig, spång, ledning eller rör,
4. bedriva täkt eller annan verksamhet som förändrar marktopografi eller dräneringsförhållanden som till exempel att gräva, plöja, spränga, borra, schakta, dika, rensa eller utfylla,
5. tippa, dumpa eller anordna upplag,

6. bedriva verksamhet som förändrar vattenflöde eller bottentopografi som till exempel att dämna eller reglera,
7. utföra skogsbruksåtgärder som till exempel att avverka samt att flytta, ta bort eller på annat sätt skada levande eller döda träd eller buskar, såväl stående som liggande,
8. inplantera för området främmande arter,
9. framföra motordrivet fordon i terrängen med undantag för snöskoterkörning vintertid på snötäckt, väl tjälad mark,
10. släppa ut eller sprida gifter, vådliga ämnen, bekämpningsmedel, jordförbättringsmedel, kalk eller växtnäringsämnen.

B. Föreskrifter enligt 7 kap. 6 § miljöbalken om vad fastighetsägare och innehavare av särskild rätt till fastighet förpliktigas att tåla.

Markägare och innehavare av särskild rätt till marken förpliktigas att tåla att följande anordningar uppförs och åtgärder vidtas för att tillgodose syftet med reservatet, där inget annat anges avses hela naturreservatet:

1. utmärkning av naturreservatets gränser enligt Naturvårdsverkets riktlinjer,
2. uppsättning och underhåll av informationstavlor,
3. hydrologisk återställning, till exempel återmeandring av vattendrag och igenläggning av diken,
4. borttagning av främmande arter,
5. undersökning och dokumentation av områdets djur- och växtarter samt mark- och vattenförhållanden.

C. Föreskrifter enligt 7 kap. 30 § miljöbalken om rätten att färdas och vistas, samt om ordningen i övrigt, inom naturreservatet.

Det är förbjudet att:

1. göra åverkan på berg eller mark, till exempel genom att måla, borra, rista, hacka, gräva eller omlagra,
 2. fälla, flytta, ta bort eller på annat sätt skada levande eller döda träd eller buskar, såväl stående som liggande,
 3. störa djurlivet, till exempel genom att klättra i boträd eller medvetet uppehålla sig nära rovfågelbo, lya eller gryt,
 4. framföra motordrivet fordon i terrängen med undantag för snöskoterkörning vintertid på snötäckt, väl tjälad mark,
 5. sätta upp tavla, plakat, affisch, skylt och därmed jämförbar anordning annat än tillfälligt (högst en vecka).
-

Undantag från föreskrifterna

Föreskrifterna ska inte utgöra hinder för

- a) förvaltaren av naturreservatet, eller den som förvaltaren uppdrar åt, att vidta de åtgärder som anges i B-föreskrifterna med stöd av 7 kap. 6 § miljöbalken i detta beslut,
- b) nyttjande av befintlig väg samt normalt underhåll av väg,
- c) jakträttsinnehavare att uppföra jaktorn under förutsättning att jaktornet underhålls och avlägsnas om det inte längre nyttjas eller om jakträttsavtalet upphör; att kvista träd och att röja buskar och sly från befintliga jaktpass i syfte att upprätthålla befintliga siktgator i skog samt att transportera ut fällt högvilt (till exempel björn och älg) med motorfordon. Länsstyrelsens tillstånd krävs för att röja nya siktgator,
- d) att utöva renskötsel i enlighet med rennäringslagen (1971:437) eller framföra motordrivet fordon vid renskötsel i enlighet med gällande terrängkörningslagstiftning.

Ärendets beredning

Kulfors höga naturvärden uppmärksammades i samband med Vindelns kommuns inventeringar 1993¹. Området inventerades också av SLU 1994 i ”Brattforsprojektet”. Inom reservatet har Skogsstyrelsen 1994 registrerat en nyckelbiotop och 2003 ytterligare tre nyckelbiotoper samt tre objekt med naturvärden. Länsstyrelsen har besökt området och inventerat det vid ett antal tillfällen². Naturvårdsverket tillstyrkte 2006 att Länsstyrelsen kunde påbörja förhandlingar med berörd markägare i syfte att bilda naturreservat av området. Efter förhandling mellan markägare och staten har en överenskommelse om inträngsersättning träffats under 2019.

Förslaget till beslut och skötselplan, inklusive A-, B- och C-föreskrifter har samrått med och godkänts av Naturvårdsverket innan det sänts på remiss till berörda sakägare och myndigheter.

Följande remissinstanser har yttrat sig över förslaget:

Vindelns kommun har 2019-10-03 meddelat att kommunen inte har något att invända mot bildandet av naturreservatet.

Sametinget är positiv till bildandet av naturreservatet. Sametinget har i yttrandet 2019-10-09 framfört att berörd samebys inställning till reservatet ska inhämtas.

Länsstyrelsens kommentar: Som framgår av remissförslaget till beslut har Ubmeje tjeälddie getts möjlighet att yttra sig om naturreservatet och lämna kompletterande information om områdets nyttjande.

¹ Sporrang, Henrik. 1994. Översiktlig naturinventering inom Vindelns kommun 1993.

² Länsstyrelsen i Västerbottens län. 2017. *Skogar med höga naturvärden i Västerbottens län. Länsstyrelsens skogsinventering nedanför gränsen för fjällnära skog 2003 - 2015.*

Sveriges Geologiska Undersökning (SGU) har meddelat att de avstår från att yttra sig.

Övriga remissinstanser har valt att inte yttra sig.

Beskrivning av naturreservatet

Kulfors naturreservat ligger 3 km nordväst om byn Kulbäcksliden. I naturreservatet växer olikåldrig barrblandskog med gott om gamla tallar och granar. Det finns också rikligt med äldre grova lövträd, särskilt björk och asp, men även sälg och al. Några små bäckar rinner genom reservatet. Söder om naturreservatet mynnar bäckarna i biflöden till Vindelälven. Kring bäckarna växer hänslavsrik gransumpskog. Naturreservatet har mycket höga naturvärden knutna till det naturskogsartade skogstillståndet med god förekomst av strukturer som gamla grova barr- och lövträd samt stående och liggande döda träd. Reservatet hyser flera skyddsvärda och rödlistade arter som är beroende av gamla naturskogar, till exempel violettgrå tagellav, gammelgransskål, stor aspticka, lappranunkel och tretåig hackspett. I väster och norr finns tre mindre områden som avverkats i slutet av 1900-talet med planterad, kraftigt älgbetad tall, kvarlämnade äldre tallar och rikligt med självföryngrad gran. Senare har avverkning genomförts i syfte att förlänga körvägen österut.

Naturreservatet kan utifrån dess naturgivna förutsättningar besökas för strövande, turåkning på skidor, svamp- och bärplockning. Stora delar av reservatet består av bitvis täta gransumpskogar och framkomligheten till reservatet med bil är tidvis begränsad. Den 2,5 mil långa vandrings- och skoterleden Tvåälvsleden, mellan Vindeln och Granö, passerar sydväst om naturreservatet. I närområdet finns flera naturreservat med bilväg och fina besöksmål. Exempelvis Hälltjärnbergets naturreservat med lättvandrade naturmiljöer för egna strövtåg och naturreservatet Vorrberget med leder och vindskydd.

Länsstyrelsens motivering

Motiv för skyddet är att bevara reservatets helhetsvärden. Kulfors är ett medelstort, väl sammanhållet skogsområde där stora delar av skogen har en tydlig naturskogsartad prägel. Naturreservatets värdefulla strukturer har utvecklats genom att naturliga processer fått verka relativt ostört under lång tid. Naturreservatet har mycket goda möjligheter att utveckla ytterligare naturvärden och hyser redan idag flera naturvårdsarter³. För att reservatets naturvärden ska bevaras och utvecklas behöver det därför undantas från skogsproduktion och annan exploatering som innebär att naturvärdena påtagligt skulle skadas. Områden med naturskog blir allt mer sällsynta i länet och att skydda dessa kvarvarande fragment av det ursprungliga skogslandskapet är viktigt för att bevara den biologiska mångfalden.

³ Artdatabankens definition av naturvårdsart. I begreppet ingår rödlistade arter, fridlysta arter och sådana som är listade i EU:s art- och habitatdirektiv, signalarter (indikerar artrikedom), ansvarsarter (sådana som har en stor andel av sin population i Sverige), samt nyckelarter (arter som bär upp artsamhällen).

Överensstämmelse med planer och strategier för skydd och förvaltning

Bevarandet av området ligger i linje med antagna nationella och regionala strategier för skydd av skog.

Naturreservatet ligger i en *skogsbiologisk värde*trakt⁴ för gran och lövskog och därmed är förutsättningarna goda att långsiktigt bevara och utveckla de utpekade värdena. Tack vare placeringen i en värdetrakt bidrar skyddet även till bättre grön infrastruktur och ökad biologisk mångfald på landskapsnivå.

Skogsstyrelsen har registrerat fyra *nyckelbiotoper* inom naturreservatet.

Förenlighet med miljömål, friluftsmål och EU-direktiv

Bildandet av Kulfors naturreservat bidrar till att nå miljökvalitetsmålet *Levande skogar* genom att cirka 74 hektar produktiv skogsmark ges ett långsiktigt skydd. Reservatet bidrar även till att nå miljömålet *Ett rikt växt- och djurliv* genom att förekommande typiska arter ges ett långsiktigt skydd, samt det nationella friluftsmålet *Tillgång till natur för friluftsliv* genom att naturmiljöernas upplevelsevärden bevaras. Vandringsleden strax söder om naturreservatet finns med i *kommunens översiktsplan*⁵.

Naturreservatet Kulfors ligger inom Vindelälven-Juhtadahka *biosfärsområde*. Reservatet ligger inom *nationalälven* Vindelälvens avrinningsområde som är skyddat mot vattenreglering enligt 4 kapitlet 6 § miljöbalken och ingår i Vindelälvens *Ramsarområde*⁶ och *Natura 2000-område*⁷. Naturreservatet bidrar till gynnsam bevarandestatus för förekommande Natura 2000-naturtyper och *Natura 2000-arter* på biogeografisk nivå, till exempel lappranunkel. Bäckarna i naturreservatet är inte klassade i VISS (Vatten-InformationSystem Sverige). Bäckarna mynnar söder om reservatet i Kulforsbäcken som i arbetet med EU:s vattendirektiv givits miljökvalitetsnormen god ekologisk status och god kemisk ytvattenstatus. Naturreservatsbildningen bidrar till att långsiktigt öka och säkerställa förekommande naturvärden.

Effekter på ekosystemtjänster

Bildandet av Kulfors naturreservat har en inverkan på ett flertal ekosystemtjänster.

Länsstyrelsen har gjort en bedömning av vilka effekter reservatsbildningen har på olika ekosystemtjänster från området. I bedömningen ingår de ekosystemtjänster som påverkas i måttlig till hög grad, både positivt och negativt. Länsstyrelsen bedömer att bland annat följande ekosystemtjänster på-

⁴ Länsstyrelsen i Västerbottens län. 2019. *Handlingsplan för grön infrastruktur i Västerbottens län*.

⁵ Vindelns kommun. 2014. *Översiktsplan för Vindelns kommun*. Antagen av kommunfullmäktige 22 september 2014, § 56.

⁶ SÖ 1975:76. Konvention om våtmarker av internationell betydelse, i synnerhet såsom livsmiljö för våtmarksfåglar (*Convention on Wetlands of International Importance, especially as Waterfowl Habitat*).

⁷ EU:s Art- och habitatdirektiv, Direktiv 92/43/EEG om bevarande av livsmiljöer samt vilda djur och växter.

verkas positivt av beslutet: reglerande ekosystemtjänster såsom flödesreglering, lokal klimatreglering och biologisk kontroll av skadegörare; kulturella ekosystemtjänster såsom tillhandahållande av områden för forskning samt bevarande av naturen för framtida generationer; stödjande ekosystemtjänster såsom ekologiska samspel, bevarande av biologisk mångfald inklusive genpool, habitat och hotade arter, samt tillhandahållande av livsmiljöer för arter, till exempel barnkammare, lek- och spelplatser och boplatser.

Reservatsbildningen påverkar ekosystemtjänsten produktion av virkesråvara negativt. En nationell politisk avvägning har gjorts mellan produktion av virkesråvara och bevarande av skogar med höga naturvärden vid formuleringen av etappmålen för miljömålet Levande skogar.

Länsstyrelsens bedömning

Länsstyrelsen bedömer att skogsbruk inte går att förena med ett bevarande av områdets höga naturvärden. Länsstyrelsen bedömer också att andra arbetsföretag eller anläggningar inte är förenliga med ett bevarande av områdets naturvärden. Kulfors, i form av ett naturskogsområde, är prioriterat för skydd enligt den regionala strategin för skog.

Naturreservat är en lämplig skyddsform för områden som är stora och sammansatta med flera olika värdefulla naturmiljöer. Vidare lämpar sig naturreservat för områden med sådant skötselbehov att en skötselplan krävs och där det krävs starka restriktioner under lång tid för att värdena ska kunna bibehållas och utvecklas. Länsstyrelsen har bedömt att området därför, i enlighet med miljöbalkens mål om skydd av värdefulla natur- och kulturmiljöer och bevarande av biologisk mångfald (1 kap. 1 § miljöbalken), bör förklaras som naturreservat enligt 7 kap. 4 § miljöbalken.

Naturreservatet ligger inom Vindelälvens avrinningsområde vars vattendrag är skyddade mot vattenreglering enligt 4 kap. 6 § miljöbalken samt Vindelälvens utpekade Ramsarområde och Natura 2000-område. Naturreservatet ligger inom Ubmeje tjeälddies vinterbetesland. Strax söder om naturreservatet går en flyttled som är av riksintresse för rennäringen enligt 3 kap. 5 § miljöbalken. Vid en avvägning enligt 3 kap. 10 § miljöbalken ska företräde ges åt det intresse som på lämpligaste sätt främjar en långsiktigt god hushållning. Länsstyrelsen bedömer att ovan nämnda intressen är förenliga med ett skydd av området.

Länsstyrelsen bedömer att de positiva effekterna av att bevara området överväger de negativa effekterna som orsakas av inskränkningarna i markanvändning. Vid avvägning enligt 7 kap. 25 § miljöbalken har Länsstyrelsen funnit att föreskrifterna inte går längre än vad som krävs för att syftet ska uppnås.

Konsekvensutredning

I enlighet med vad som sägs i 4 och 5 §§ förordningen (2007:1244) om konsekvensutredning vid regelgivning, bedömer Länsstyrelsen att ordningsföreskrifterna enligt 7 kap. 30 § miljöbalken innebär så begränsade kost-

nadsmässiga och andra konsekvenser att det saknas skäl för en konsekvensutredning av regelgivning.

Upplysningar

Länsstyrelsen vill erinra om att utöver reservatsföreskrifterna gäller även andra lagar, förordningar, och föreskrifter för området, till exempel:

Före anordnandet av fasta renskötselplaner ska samråd ske med Länsstyrelsen enligt 12 kap. 6 § miljöbalken, enligt vad som framgår av 7c § förordningen (1998:904) om anmälan för samråd.

Länsstyrelsen kan med stöd av 7 kap. 7 § miljöbalken medge dispens från meddelade föreskrifter om det finns särskilda skäl och om det är förenligt med förbudet/föreskriftens syfte.

Enligt 29 kap. 2 och 2a §§ miljöbalken gäller bland annat att brott mot föreskrift som meddelats enligt 7 kap. miljöbalken kan medföra straffansvar. Har någon vidtagit åtgärd i strid med meddelad föreskrift, kan länsstyrelsen enligt 26 kap. 9 och 14 §§ miljöbalken vid vite förelägga om rättelse.

Enligt 4 § skogsvårdslagen (1979:429) ska lagens bestämmelser eller föreskrifter inte tillämpas i den mån de strider mot föreskrifter som har meddelats med stöd av 7 kap. miljöbalken.

Detta beslut kan överklagas hos regeringen, Miljödepartementet, se bilaga 3. Den som vill göra anspråk på ersättning eller kräva inlösen av fastighet ska väcka talan hos mark- och miljödomstolen mot staten inom ett år från det att beslutet på vilket anspråket grundas har vunnit laga kraft. I annat fall går rätten till ersättning eller inlösen förlorad.

Beslut har fattats av landshövding Magdalena Andersson med handläggare Lena Lundevaller som fördragande. Vid den slutliga handläggningen har Henrik Sporrang (naturreservatsbildning) medverkat utan att delta i avgörandet.


Magdalena Andersson


Lena Lundevaller

Bilagor

1. Beslutskarta
2. Skötselplan inkl. bilaga
3. Hur man överklagar

Sändlista

Holmen Skog AB, Tomas Oskarsson, Anbudsgatan 9, 931 57
SKELLEFTEÅ, tomas.oskarsson@holmen.com

Lantbrukarnas Riksförbund, Mats Granath, Västra Esplanaden 19, 903 25
UMEÅ, mats.granath@lrf.se

Naturskyddsföreningen i Västerbotten, c/o Sture Gustafsson, Storgatan 55
E, 919 31 ÅSELE, aquila7k@gmail.com

Riksantikvarieämbetet, Box 5405, 114 84 STOCKHOLM, [registra-
tor@raa.se](mailto:registra-
tor@raa.se)

Sametinget, Rennäringsavdelningen, Box 90, 981 22 KIRUNA,
kansli@sametinget.se

SGU, Box 670, 751 28 UPPSALA, sgu@sgu.se

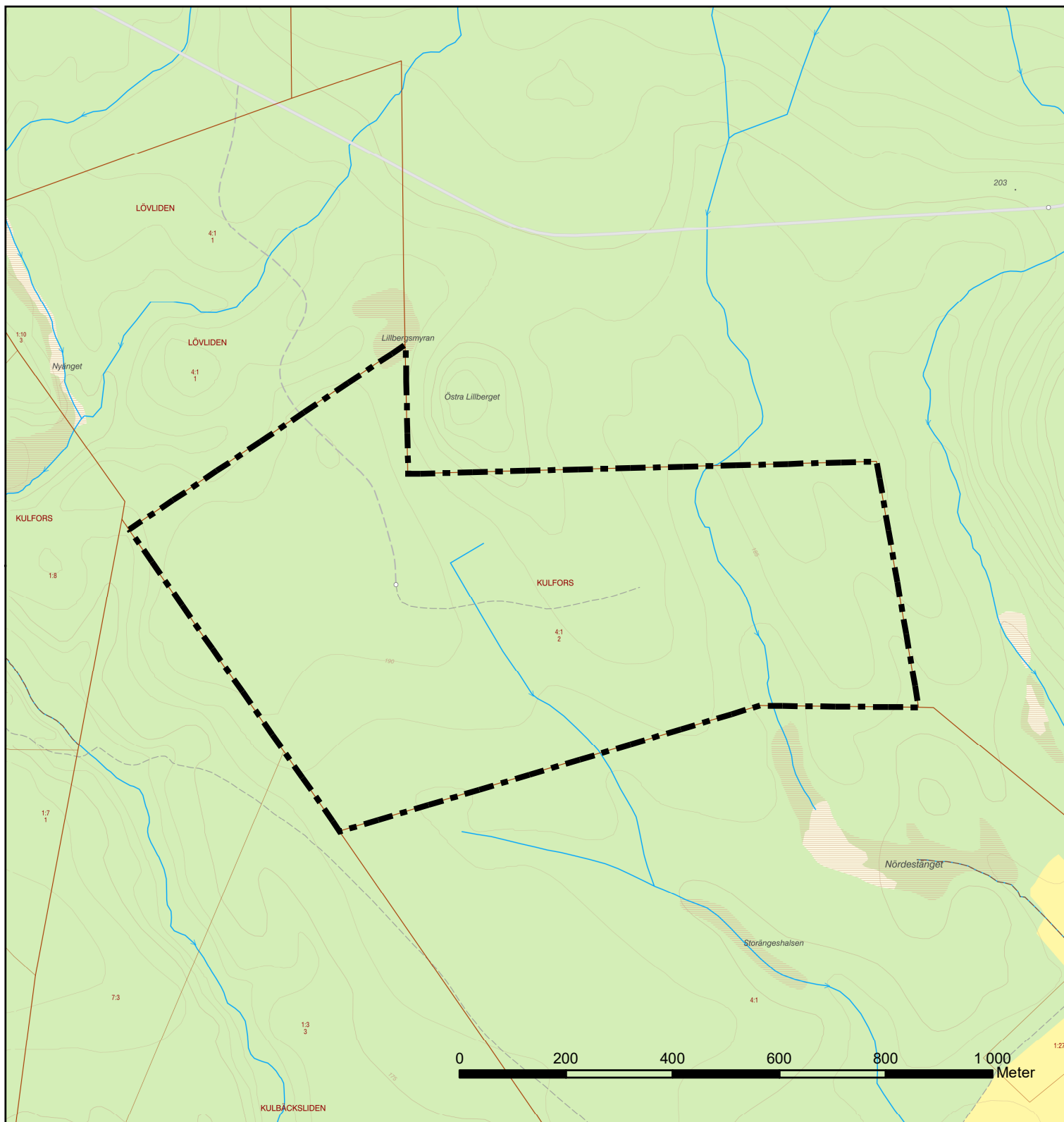
Skogsstyrelsen, 551 83 JÖNKÖPING, skogsstyrelsen@skogsstyrelsen.se

Ubmeje tjeälddie, c/o Peter Omma, Stintbäcken 206, 920 66 HEMAVAN,
s.katarina.andersson@gmail.com

Matts Vallgren, Kulfors 11, 922 93 Vindeln

Vindelns kommun, 922 81 VINDELN, [vindeln.kommun@vindeln.se](mailto:vindelns.kommun@vindeln.se)

Västerbottens ornitologiska förening, vofstyrelsen@gmail.com



Naturresevat

Kulfors

Vindelns kommun
Västerbottens län

Bilaga 1 till beslut
med diarienummer 511-8398-2011

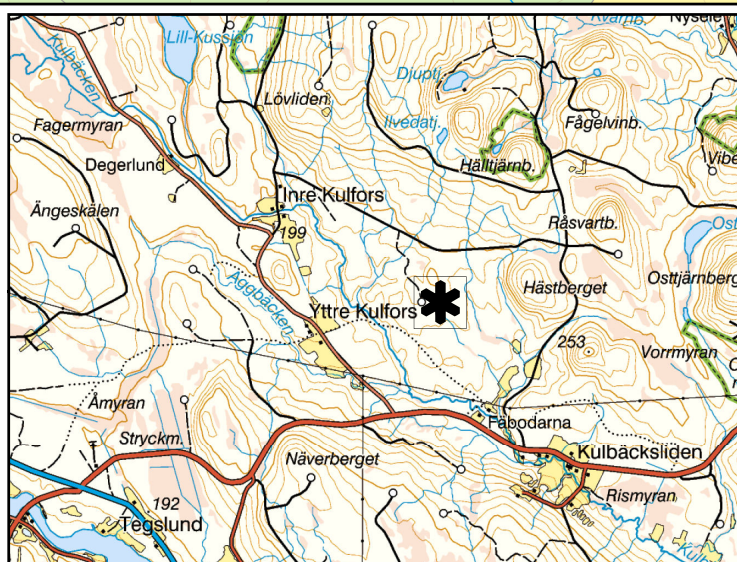


Gräns för naturresevatet

Bakgrundskartor © Lantmäteriet



Länsstyrelsen
Västerbotten





Länstyrelsen
Västerbotten

Bilaga 2 till beslut om bildande
av naturreservatet Kulfors i Vin-
delns kommun.

Skötselplan

Datum
2019-10-30

1(10)

Ärendebeteckning
511-8398-2011
Arkivbeteckning
2402416

SKÖTSELPLAN FÖR NATURRESERVATET KULFORS I VINDELNS KOMMUN



Foto: Lena Lundevaller

Länstyrelsen i Västerbottens län
Storgatan 71B
901 86 Umeå

1. Syfte med säkerställande och skötsel

Syftet med naturreservatet Kulfors är att bevara områdets värdefulla naturmiljöer i form av barnnurskogar, gransumpskogar och bäckmiljöer med ostörd karaktär. Syftet är också att bevara biologisk mångfald knuten till dessa miljöer. Inom ramen för bevarandet av naturmiljöer ska naturreservatet även tillgodose behovet av områden för friluftslivet.

Syftet ska uppnås genom att naturmiljöerna får utvecklas fritt genom intern dynamik. Naturliga processer såsom stormfällning, nyetablering av träd, översvämning samt svampars och insekters nedbrytning av ved med mera tillåts fortgå ostört. Åtgärder vidtas för att underlätta för allmänhetens friluftsliv.

2. Beskrivning av naturreservatet

2.1 Administrativa uppgifter

Namn	Kulfors
Dossiernummer	2402416
NVR-id	2051941
Natura 2000, områdeskod	Berör biflöde till SE0810435 (Vindelälven)
Biosfärsområde	Vindelälven - Juhtatdahka
Kommun	Vindeln
Län	Västerbotten
Lägesbeskrivning	9 km väster om Vindeln
Ekokarta	21J 5g
Mittkoordinat	719875, 7129710 (SWEREF99TM)
Naturgeografisk region	30a, Norrlands vågiga bergkullterräng med mellanboreala skogsområden
Gräns	Se bilaga 1 i beslutet
Markägare	Enskild
Fastighet	Kulfors 4:1
Förvaltare	Länsstyrelsen Västerbottens län
Totalareal	74,9 hektar
Vatten	0,2 hektar
Areal produktiv skog	72 hektar

2.2 Naturtyper

Naturreservatet Kulfors ingår i Vindelälvens Natura 2000-område¹. Följande Natura 2000-naturtyper förekommer inom naturreservatet:

Naturtyp enligt NNK ¹	Natura 2000-kod	Areal (ha)
Mindre vattendrag	3260	0,2
Taiga	9010	52,1
Taiga-sumpskog	9006	10,5

¹ EU:s Art- och habitatdirektiv, Direktiv 92/43/EEG om bevarande av livsmiljöer samt vilda djur och växter.

Icke Natura-naturtyp 9900 12,1

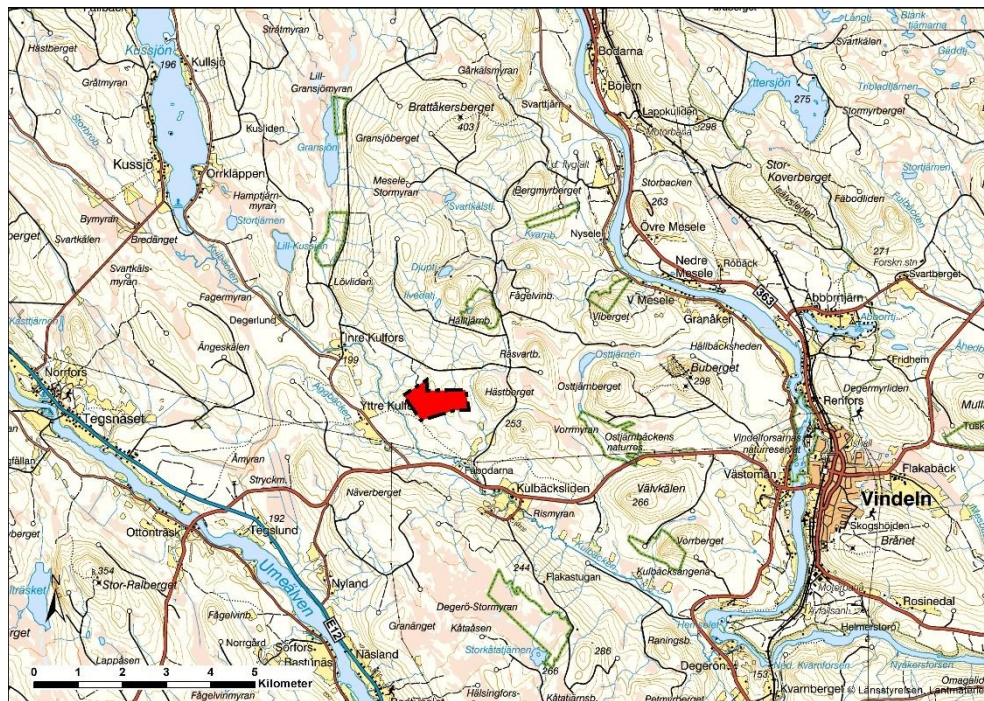
¹ Natura-naturtypskartans naturtyper, kartering enligt Naturvårdsverket.

Prioriterad naturtyp i EU:s art- och habitatdirektiv är taiga (9010).

Följande Natura 2000-arter² har noterats inom naturreservatet: järpe (A104), tjäder (A108), spillkråka (A236), tretåig hackspett (A241), orre (A409) och lappranunkel (1972).

2.3 Beskrivning av naturreservatet

Kulfors naturreservat ligger två kilometer nordväst om byn Kulbäcksliden, i svackan väster om Hästberget och söder om Östra Lillberget. Området är flackt och ligger omkring 180 – 195 meter över havet. Reservatet består av barrblandskogar med stort inslag av gamla granar, tallar, björkar och aspar på frisk till blöt mark. Stora delar utgörs av gransumpskogar. Genom reservatet rinner små bäckar.



Karta med Kulfors naturreservat markerat med rött.

2.3.1. Geologi

Berggrunden i naturreservatet består av metagråvacka. Gråvacka är karaktäristiskt för områden i länet som ligger under högsta kustlinjen. Reservatet ligger under högsta kustlinjen, HK, mitt mellan Umeälvens och Vindelälvens dalgångar. Den dominerande jordarten är postglaciala finkorniga sediment, huvudsakligen lera – silt som i nordväst övergår till grovsilt – finsand. De täta jordarna bidrar tillsammans med den flacka

² Artskyddsförordning (SFS 2007:845), bilaga 1, B-arter. EU:s Art- och habitatdirektiv, Direktiv 92/43/EEG om bevarande av livsmiljöer samt vilda djur och växter. EU:s fågeldirektiv, Direktiv 2009/147/EC av den 30 november 2009 om bevarande av vilda fåglar.

terrängen till den höga markfuktigheten i reservatet. Söder om Östra Lillberget finns ett litet område med blockfattig morän³.

2.3.2. Skog

I Kulfors naturreservat växer olikåldriga barrnatskogar, som ofta är sumpiga och har tydlig naturskogsprägel. Markvegetationen är varierad med vitmossor, stjärnmossor, skogsfräken, lågörter, blåbärsris och gräs. Andelen sumpmossor är stor i hela reservatet. Betydande delar av skogarna är tydligt rötpåverkade och det pågår omfattande självgallring, främst av gran och björk. Det skapar variation mellan täta bestånd och öppna små gläntor, vilket skapar gynnsamma livsmiljöer för mer ljuskrävande lavar, vedsvampar och insekter bland annat vedticka. I reservatet har noterats flera arter som är beroende av äldre barrnatskogar, till exempel spillkråka och granticka, men också flera skyddsvärda lövträdsarter, som bland annat lunglav, stiftgelélav och stor aspticka.

Centralt i naturreservatet är barrblandskogen *grandominerad* med en genomsnittsålder på 130 - 150 år, men det finns gott om senvuxna granar och tallar som är 150 – 200 år gamla och enstaka ännu äldre träd. Skogen är flerskiktad med allmänt till rikligt med döda stående och liggande träd och bitvis är träden draperade med garnlav. Spritt växer också äldre grova lövträd, främst björkar och aspar, men också sälgar.

I västra och östra delen av reservatet är skogarna mer *talldominerade* med gott om tallar på 150 – 180 år, men också enstaka äldre. Det finns också en hel del gamla granar samt grova björkar och aspar. Det förekommer också enstaka spår av brandstubbar och brandljud.

Kring reservatets bäckar och i fuktiga dråg med högt markvatten finns breda stråk av olikåldriga *grandominerade sumpskogar* med stort inslag av glasbjörk och gråal. Alar med en stamdiameter på 20 cm är inte ovanliga. Det är fina sumpskogsmiljöer med små kärr och källor, sockelgranar, gamla tallar och granar som är 200 – 250 år och ett allmänt inslag av stående och liggande döda barr- och lövträd. Hänglavar förekommer allmänt, främst grå tagellav och manlav. Det växer rikligt med bland annat brunrör, klotpyrola, lappranunkel, mossviol, slidstarr och spädstarr. I sumpskogarna återfinns också skyddsvärda naturskogsarter som bland annat violettgrå tagellav och gammelgransskål.

Spridda skogsvårdande åtgärder och avverkningar har genomförts i området de senaste 100 åren, men det finns få sentida spår av skogsbruk. I ytterkanterna av naturreservatet finns tre områden som avverkats på 1990-talet. Där växer planterad, kraftigt älgbetad tall, samt självföryngrad gran och enstaka fröträd av tall. Centralt i reservatet har det avverkats för en förlängning av skogsbilvägen. På sikt kommer dessa områden utveckla högre naturvärden. Det finns inga registrerade fornlämningar.

³ SGU:s jordartskarta, framtagen för skala 1:100 000 genom flygbildstolkning.

2.3.3. Vattendrag

Flera små bäckar slingar sig genom naturreservatet i nord – sydlig riktning. Bäckarna är delvis nedskurna i finsedimenten. Utanför reservatet rinner bäckarna ihop med Ölkannbäcken och vidare mot Kulbäcken och Vindelälven. I södra delen av naturreservatet har ett par av bäckarna långt tillbaka delvis rätats medan övriga bäckar har en mer opåverkad hydrologi.

2.3.4. Arter

Kulfors naturreservat utgör en mycket lämplig miljö för arter knutna till äldre naturskogar. Följande naturvårdsarter har påträffats vid fältbesök med hotkategori⁴ inom parentes:

Lavar: garnlav (NT), korallblylav, liten spiklav, skinnlav, stiftgelélav (NT), stuplav, violettgrå tagellav (NT), vitskaftad svartspik (NT).

Mossor: bollvitmossa.

Svampar: gammelgransskål (NT), granticka (NT), stor aspticka (NT), tallticka (NT), vedticka.

Kärlväxter: klotstarr, lappranunkel, linnea, mossviol, repestarr, spädstarr.

Fåglar: järke, lavskrika, orre, spillkråka (NT), större korsnäbb, tallbit, talltita, tjäder, tofsmes, tretåig hackspett (NT), trädkrypare, videsparv (VU).

2.3.5. Friluftsliv

Naturreservatet Kulfors barrskogar kan besökas för egna strövtåg och naturstudier. I gransumpskogarna vid bäckarna blommar bland annat lappranunkel. På vårvinterns skare är reservatet relativt tillgängligt för en skidutflykt, trots att vägarna inte plogas, i och med att terrängen är mycket flack.

Naturreservatet saknar besöksanordningar. Vägarna norr om naturreservatet har inte fortlöpande underhåll för biltrafik och är periodvis avstängda. Naturreservatet nås efter en till tre kilometers promenad på skogsbilvägarna norr om reservatet. Naturreservatet kan också nås från den 2,5 mil långa vandringsleden Tvåälvsleden som passerar strax sydväst om reservatet. Tvåälvsleden, som vintertid används som skoterled, går mellan Vindelälven vid Vindeln och Umeälven vid Granö. Den följer delvis den gamla Kyrkmarschleden. Längs vandringsleden finns rastplatser och vindskydd.

I naturreservatets närhet finns andra liknande naturreservat som är mer lätt-tillgängliga med bil och som har mer tydliga målpunkter. Exempelvis Hälltjärnberget, 1,5 km norrut, och Vorrberget 4,5 km sydost om Kulfors naturreservat.

⁴ Hotkategori i Sverige enligt "Rödlistade arter i Sverige 2015", Artdatabanken.
CR=Critically endangered/Aktut hotad, EN=Endangered/Starkt hotad,
VU=Vulnerable/Sårbar, NT=Near threatened/Nära hotad.

2.3.6. Renskötsel

Kulfors naturreservat ligger inom Ubmeje tjeälldies vinterbetesland. Söder om naturreservatet går en flyttled av riksintresse enligt 3 kapitlet 5 § miljöbalken (1998:808).

3. Skötselområden för naturvärden med bevarandemål och åtgärder

Kulfors naturreservat är indelat i två skötselområden med utgångspunkt från de övergripande naturtyperna i reservatet samt de åtgärder som ska genomföras inom respektive skötselområde (bilaga 1). För varje skötselområde redovisas bevarandemål och skötselåtgärder.

Naturreservatet Kulfors ligger inom nationalälven Vindelälvens avrinningsområde och Vindelälven - Juhtadahka biosfärsområde. Reservatet berörs av Vindelälvens Natura 2000-område enligt habitatdirektivet och UNESCO Ramsarområde⁵ samt sydd mot vattenreglering enligt 4 kapitlet 6 § miljöbalken.

3.1. Skötselområde 1: Barrblandskog med fri utveckling (74,7 ha)

Skötselområdet består av till övervägande del av olikåldrig, flerskiktad barrblandskog med stort inslag av gransumpskog. Lövinslaget är bitvis rikligt med grova aspar och björkar och enstaka sälgar. Tillgången på död är god och i stora delar av skötselområdet finns rikligt med död ved, både stående och liggande i olika stadier av nedbrytning. Delar av skötselområdet är mycket hänslavsrikt.

Inom skötselområdet förekommer flera skyddsvärda och rödlistade arter som är beroende av de strukturer och livsmiljöer som kännetecknar barrskogar med lång kontinuitet till exempel granticka. I sumpskogen vid bäckarna växer lappranunkel.

En skogsbilväg går genom den nordvästra delen av området. Skog har avverkat för en förlängning av vägen österut. Inom skötselområdet finns tre områden, på sammanlagt cirka 10 hektar, med ungskog bestående av hårt betad tall, kvarlämnade fröträd av tall och stort granuppslag. Där skötselområdet sammanfaller med naturreservatets ytterkanter finns lokalt påverkan från skogsbruk på omkringliggande marker, till exempel små flikar av ungskog.

Naturreservatet ligger i en utpekad värdetrakt för gran (Kulbäcksliden – Omagaliden)⁶, som är en skoglig värdetrakt i länets handlingsplan för grön infrastruktur⁷.

⁵ SÖ 1975:76. Konvention om våtmarker av internationell betydelse, i synnerhet såsom livsmiljö för våtmarksfåglar (*Convention on Wetlands of International Importance, especially as Waterfowl Habitat*).

⁶ Länsstyrelsen i Västerbottens län & Skogsstyrelsen i Västerbottens län. 2006. *Strategi för formellt skydd av skog i Västerbottens län*. ISBN 91-975699-4-1.

⁷ Länsstyrelsen i Västerbottens län. 2019. *Handlingsplan för grön infrastruktur i Västerbottens län*.

Skötselområdet innefattar Natura 2000-naturtyperna taiga (9010) och taiga-sumpskog (9006).

Bevarandemål

Skötselområdet ska innehålla allmänt till rikligt med naturskogsstrukturer såsom gamla barr- och lövträd, döda och döende träd, skiktning samt spridning i ålder och diameter. Skogen ska huvudsakligen präglas av intern dynamik med naturliga processer såsom trädens åldrande och döende, stormfällningar, insekters och svampars nedbrytning av ved samt nyetablering av träd i skogen. Som en del i skogens naturliga utveckling kan dessa processer medföra att skötselområdet periodvis kan komma att få en förändrad karaktär. Ungskogarna samt avverkningen som gjorts för den ännu ej anlagda skogbilvägen ska på lång sikt utvecklas till barnnaturskogar. Skogarna ska ha en intakt naturlig hydrologi med försumbar påverkan av diken och körspår. Typiska arter som hör till naturtyperna ska förekomma. Främmande arter som utgör ett hot mot den naturliga biologiska mångfalden ska inte förekomma.

Skötselåtgärder

Fri utveckling där de naturliga processerna tillåts fortgå ostört. Det ska inte tillkomma några avvattande eller tillrinnande diken eller körspår som medför negativ påverkan på skötselområdets hydrologi och naturvärden. Främmande arter ska kunna tas bort vid behov.

3.2. Skötselområde 2, Vattendrag med fri utveckling (0,2 ha)

Skötselområdet består av reservatets små bäckar. Bäckarna slingrar sig genom sumpskogarna och är bitvis nedskurna i finsedimenten. Sommartid kan flödet vara mycket sparsamt. Söder om naturreservatet mynnar bäckarna i biflöden till Vindelälven. Vattendragen har på några ställen rätats och har ett par små diken.

Skötselområdet innefattar Natura 2000-naturtypen mindre vattendrag (3260).

Bevarandemål

Skötselområdet ska präglas av naturliga processer med de strukturer och art-samhällen som hör till naturtyperna. Vattendragens hydrologi och hydrokemi ska inte försämrats. Grundvattenytan ska variera naturligt och vara hög under större delen av året. De naturliga processerna så som nederbörd, grundvattenflöden och översvämningar, ska få fortgå opåverkat av mänskliga ingrepp. Det ska inte tillkomma några avvattande eller tillrinnande diken eller körspår som medför negativ påverkan. Det ska finnas för naturtyperna typiska arter. Främmande arter som utgör ett hot mot den naturliga biologiska mångfalden ska inte förekomma.

Skötselåtgärder

Huvudinriktningen för skötselområdets vattendrag ska vara fri utveckling med intern dynamik. Det ska inte tillkomma några avvattande eller tillrinnande diken eller körspår som negativt påverkar skötselområdet

hydrologi och naturvärden. Vattendrag som påverkar hydrologin eller den naturliga biologiska mångfalden kan åtgärdas för att därefter få utvecklas fritt. Aktuella åtgärder kan exempelvis vara igenläggning av diken och återmeandring av vattendrag. Träd som kommit upp till följd av rätningar av vattendrag och dikningar kan avverkas och tas bort. För bästa effekt ur ett landskapsperspektiv bör återställningsarbeten i naturreservatet samordnas med genomförande av restaureringsåtgärder i vattendrag utanför reservatet. Det ska innan åtgärder genomförs finnas en plan som visar hur återställningsarbetena ska genomföras samt förväntat resultat.

Främmande arter ska kunna tas bort vid behov.

4. Mål och åtgärder för friluftslivet

Kulfors naturreservat består till stor del av blöta granblandskogar. Besökare kan behöva vandra en till tre kilometer för att nå naturreservatet eftersom skogsbilvägarna norr om reservatet inte kontinuerligt underhålls och tidvis är avstängda för biltrafik, se kapitel 6. Besökare kan också nå naturreservatet från sydväst via den 2,5 mil långa vandringsleden Tvåälvsleden mellan Vindelns till Granö, se kapitel 2.3.5. och 5. Den används också som skoterled.

Naturreservatet har i jämförelse med närliggande naturskyddade områden låga besöksvärden för friluftslivet samtidigt som framkomligheten med bil är begränsad. I närheten finns naturreservat med bilväg och tydligare besöksmål, till exempel Hälltjärnberget och Vorrberget.

Mål för friluftslivet

Det övergripande målet för friluftslivet är att reservatet ska vara tillgängligt för naturupplevelser, rekreation och naturstudier utifrån sina befintliga förutsättningar.

Det ska vara möjligt att på olika sätt få information om naturreservatet inför och under besök i naturreservatet. Informationen ska vara tillgänglig via en informationsskylt på plats samt i lämplig omfattning via internet eller andra tekniska lösningar.

Åtgärder för friluftslivet

En informationsskylt, utformad i enlighet med Naturvårdsverkets anvisningar, ska sättas upp och underhållas i naturreservatet. Förslag på lämplig plats för informationsskylt redovisas i bilaga 1. Om det finns behov, till exempel med hänsyn till besökarflödena till naturreservatet från Tvåälvsleden, kan en ytterligare informationsskylt sättas upp på lämplig plats i sydvästra delen av reservatet. Det ska på skylten finnas en karta över naturreservatet, en lägesbeskrivning av skyltens plats i förhållande till reservatet samt en kort beskrivning av naturmiljöerna och föreskrifter för allmänheten. Information om Kulfors naturreservat på länsstyrelsens webb, via appar och andra tekniska lösningar publiceras utifrån tillgängliga resurser och prioriteringar tillsammans med information om andra naturreservat i länet.

Parkeringsplats bedöms inte vara en prioriterad besöksanordning i samband med naturreservatsbildningen p.g.a. den begränsade tillgängligheten med bil samt närheten till flera liknande mer lättillgängliga naturreservat med bilväg och tydligare besöksmål.

5. Övriga anläggningar

Inom naturreservatet finns inga övriga anläggningar.

Söder om naturreservatet passerar vandringsleden Tvåälvsleden, se kapitel 2.3.5. och 4. Den ingår inte i förvaltningen av naturreservatet. Tvåälvsleden har 2017 – 2018 rustats med bland annat rastplatser och vindskydd med stöd av LONA-medel⁸. Leden ägs och förvaltas av Vindelns kommun.

6. Nyttjanderätter

Jakt får bedrivas av jakträttsinnehavare enligt gällande lagstiftning och i enlighet med gällande reservatsföreskrifter.

Holmen Skog AB har skogsbilvägar norr om naturreservatet. Vägen norr om reservatet är ofta stängd med bom både i väster och öster. Körvägen som går in i naturreservatet från norr har inte fortlöpande underhåll för biltrafik. Den är i dåligt skick med gropar och omfattande inväxt av vide och björk. Vägarna behöver inte hållas öppna för biltrafik med hänsyn till naturreservatet, se kapitel 4.

Rennäring får bedrivas i naturreservatet t enligt gällande lagstiftning.

7. Utmärkning av gränser

Naturreservatet ska hållas väl utmärkt enligt svensk standard och Naturvårdsverkets anvisningar. Gränserna bör ses över vart 10:e år och målas om vid behov.

9. Sammanställning av skötselåtgärder

Skötselåtgärd	Var	Prioritet ¹
Montering och underhåll av informationsskylt	Se bilaga 1	1
Gränsmarkering	Se bilaga 1	1
Restaurering av diken och vattendrag	Se kap. 3.2.	3

¹Siffran anger prioriteringsordning om genomförandet av skötselåtgärderna begränsas av tillgängliga resurser, där 1 är högsta prioritet och 3 lägsta.

10. Uppföljning och tillsyn

Tillsynen av naturreservatet utförs av naturvårdsförvaltaren och ska dokumenteras skriftligt. Tillsynen innefattar besiktning av att

⁸ Lokala Naturvårdssatsningen (LONA). *Förordning (2003:598) om statliga bidrag till lokala naturvårdsprojekt.*

reservatsföreskrifterna efterlevs. Dessutom ska naturvårdsförvaltaren följa upp anläggningar, utmärkningar och skyltar inom reservatet samt naturtyper och arter. Brister och fel ska dokumenteras och åtgärdas.

Tillsynen och uppföljningen av naturreservatet kommer tillsammans att utgöra ett underlag för en eventuell revidering av skötselplanen.

10.1 Uppföljning av skötselåtgärder

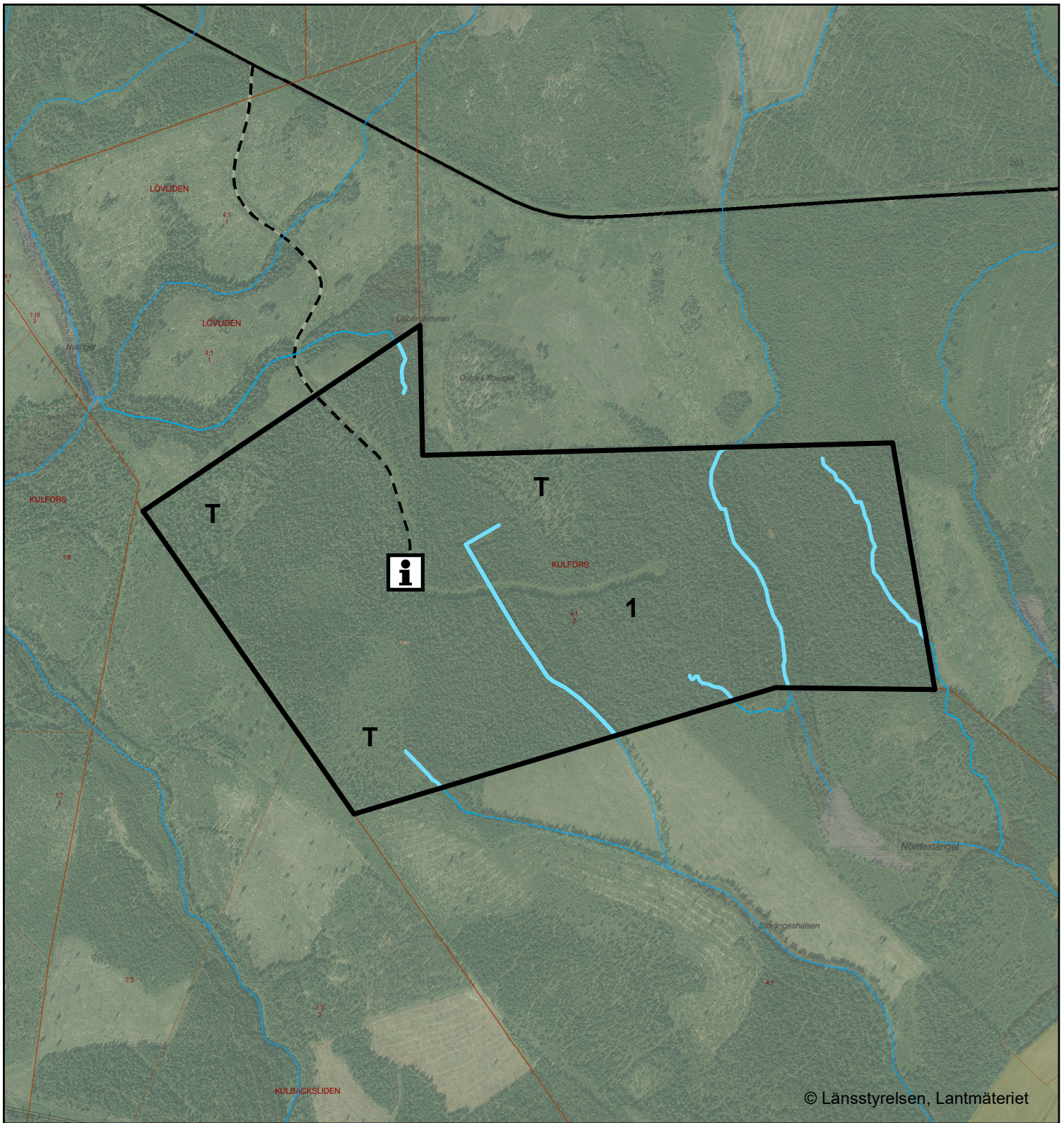
I samband med att skötselåtgärder utförs ska utgångsläget innan åtgärden, tidpunkt för åtgärd, åtgärdens omfattning och utförande samt uppnått resultat dokumenteras för att möjliggöra en långsiktig uppföljning.

10.2 Uppföljning av bevarandemål


Naturreservatets bevarandemål ska följas upp enligt fastställda metoder för uppföljning av skyddad natur. Uppföljningen kommer att ske utifrån reservatets skötselområden (bilaga 1) och enligt indelningen i naturtyper för basinventering av skyddad natur.

Bilaga

1. Karta över skötselområden och anordningar för friluftslivet



Bilaga 1. Karta över skötselområden och anordningar för friluftslivet tillhörande skötselplan för naturreservatet Kulfors, Vindelns kommun. Dnr 511-8398-2011.

- 1** 1. Barrskog med fri utveckling
- T** Planterad tall
-  2. Vattendrag och öppna stränder med fri utveckling
- i** Informationsskylt

0 200 400 600 800 1 000 Meter





Länsstyrelsen
Västerbotten

Hur man överklagar till regeringen

Om du är missnöjd med Länsstyrelsens beslut kan du överklaga det hos regeringen, men överklagandet ska lämnas eller skickas till Länsstyrelsen. Överklagandet ska vara skriftligt.

Ange följande

Grundkrav

- Skriv vilket beslut som överklagandet gäller. Det gör du enklast genom att ange beslutsdatum och ärendebeteckning (511-8398-2011).
- Redogör för varför du anser att Länsstyrelsens beslut är felaktigt och hur du anser att beslutet bör ändras.
- Om du anlitar ombud bör en fullmakt sändas med.
- Om du har dokument som du anser stöder din ståndpunkt så bör du bifoga dem.

Kontaktuppgifter

Ange ditt namn, adress och telefonnummer.

Skicka överklagandet

Du kan skicka överklagandet via e-post eller brev.

E-post vasterbotten@lansstyrelsen.se
Brev Länsstyrelsen Västerbotten
901 86 Umeå

Länsstyrelsen måste ha fått överklagandet senast den **29 november 2019**. Om den som överklagar är en part som företräder det allmänna, ska dock överklagandet ha kommit in inom tre veckor från den dag då beslutet fattades.