



Länsstyrelsen
Västerbotten

Beslut

Datum
2019-10-30

Ärendebeteckning
511-8512-2011

1(12)

Beslut om bildande av naturreservatet Skarvsjömyrarna i Storuman och Vilhelmina kommuner

(4 bilagor)

Beslut

Länsstyrelsen i Västerbotten förklarar med stöd av 7 kap 4 § miljöbalken (1998:808) det område som redovisas på bifogad karta, bilaga 1, som naturreservat.

För att uppnå och tillgodose syftet med naturreservatet beslutar Länsstyrelsen med stöd av 7 kap. 5, 6 och 30 §§ miljöbalken samt 22 § första stycket förordningen (1998:1252) om områdesskydd att nedan angivna föreskrifter ska gälla för naturreservatet.

Med stöd av 3 § förordningen (1998:1252) om områdesskydd fastställer Länsstyrelsen bifogad skötselplan, bilaga 3.

Beslutet riktar sig till var och en, fastighetsägare och innehavare av särskild rätt, vars rättigheter att använda mark- och vattenområden berörs inom reservatsområdet. Beslutet riktar sig även till allmänheten.

Länsstyrelsen beslutar att detta beslut ska kungöras.

Administrativa uppgifter

Namn	Skarvsjömyrarna
Dossienummer	2402359
NVR-id	2045831
Kommun	Storuman & Vilhelmina
Län	Västerbotten
Lägesbeskrivning	Skarvsjömyrarna ligger 20 km söder om Storuman mittkoordinat: 600617, 7198933 (SWEREF99TM)
Naturgeografisk region	33h, förfjällsregion med huvudsakligen nordligt boreal vegetation
Gräns	Se bifogad beslutskarta, bilaga 1.
Markägarkategori	Staten samt enskilda
Fastigheter	<i>Storumans kommun:</i> Bastuträsk 5:49, Bergnäs S:1, S:3, 2:10, 3:8, Friden S:1, 1:2, 1:4, 1:5, Långnäs 1:6, 1:7, 1:17, 1:35, 1:36, Norrheden 1:3, Norråker 1:2, Skarvsjö S:2, S:35, S:41, S:48, S:50, S:51, 1:4, 1:17, 1:31, 1:33, 1:44, 1:46, 1:56, 2:20, 2:104, 2:131, 2:140, 2:147, 2:148, Skarvsjöskogen 1:1; <i>Vilhelmina kommun:</i> Fianberg S:2, 1:5, 1:9, 1:20, Grundsjö 1:13 För vissa av fastigheterna pågår fastighetsbildning, varvid fastighetsbeteckningen kan komma att ändras efteråt.
Förvaltare	Länsstyrelsen
Totalareal	6168 hektar
Landareal	5891 hektar
Areal produktiv skog	1155 hektar

Syftet med naturreservatet

Syftet med Skarvsjömyrarnas naturreservat är att vårda och bevara samt till mindre delar restaurera ett stort, sammanhängande, mångformigt och för regionen representativt naturlandskap med utpräglad vildmarkskaraktär. Områdets våtmarker, barnnaturskogar, vattendrag och andra ingående naturmiljöer ska vårdas, bevaras och vid behov restaureras. Syftet är även att vårda och bevara den biologiska mångfalden knuten till dessa miljöer.

Inom ramen för bevarandet av naturmiljöer ska reservatet också tillgodose behovet av områden för friluftslivet.

Syftet ska i huvudsak uppnås genom att våtmarker, skogsmark, vattendrag och övriga naturmiljöer utvecklas fritt genom intern dynamik. I skog med branddynamik ska syftet uppnås genom att återkommande naturvårdsbränningar genomförs i valda delar. I skogsmark och våtmarker med restaureringsbehov ska åtgärder kunna vidtas för att återskapa ett naturskogstillstånd samt för att restaurera hydrologiskt påverkade våtmarksdelar. Åtgärder ska även kunna vidtas för att underlätta för allmänhetens friluftsliv.

Skälen för beslutet

Skarvsjömyrarna är ett av länets absolut värdefullaste myrområden och kan därtill karakteriseras som ett stort och orört vildmarksområde med stora arealer barrnaturskog. Myrarna är stora och innehåller representativa exempel på en rad av regionens myrtyper. Området har ett mycket rikt fågelliv med goda förekomster av i stort sett samtliga våtmarksarter knutna till boreala aapamyrkomplex samt goda stammar av de flesta arter knutna till taigans ekosystem. Vid sidan av våtmarkerna har stora delar av områdets skogar påtagliga naturskogsvärden med förekomst av ett stort antal naturskogslevande indikatorarter och rödlistade arter. Skarvsjömyrarna klassades med högsta värde (klass 1) i våtmarksinventeringen och ingår i myrskyddsplanen som ett av de mest skyddsvärda myrkomplexen i Sverige. De höga naturvärden som dokumenterats i reservatsområdet kräver ett omfattande och långsiktigt skydd för att de ska kunna bevaras och utvecklas.

Reservatsföreskrifter

För att uppnå syftet med reservatet gäller följande föreskrifter.

A. Föreskrifter enligt 7 kap. 5 § andra stycket miljöbalken om inskränkningar i rätten att använda mark- och vattenområden.

Det är förbjudet att:

1. uppföra byggnad eller annan anläggning som till exempel mast eller vindkraftverk,
2. bygga om eller ändra befintlig byggnads eller anläggnings konstruktion, funktion eller användningssätt,
3. anlägga väg, parkeringsplats, ledning eller rör,
4. bedriva täkt eller annan verksamhet som förändrar marktopografi eller dräneringsförhållanden som till exempel att gräva, plöja, spränga, borra, schakta, dika, rensa eller utfylla,
5. tippa, dumpa eller anordna upplag,
6. bedriva verksamhet som förändrar vattenflöde eller botten-topografi som till exempel att muddra, dämna eller reglera,
7. utföra skogsbruksåtgärder som till exempel att avverka samt att flytta, ta bort eller på annat sätt skada levande eller döda träd eller buskar, såväl stående som liggande, undantag medges för åtgärder som krävs för underhåll av skoterleder, stigar, leder, bryggor och båtplatser, undantag medges även för att, i en zon om 30 meter runt befintliga byggnader markerade på bilaga 2, avverka enstaka träd och buskar, därtill medges

undantag även för att ta brännved från kvistar och klenare träd till kaffebrasa/lägereld i samband med vistelse i reservatet,

8. inplantera för området främmande arter,
9. framföra motordrivna fordon, med undantag för uttransport av fällt högvilt samt för snöskoterkörning vintertid på snötäckt, väl tjälad mark eller på is, undantag medges även för ägare av fastigheterna Långnäs 1:7 och 1:6 att nyttja befintlig traktor/vinterväg enligt bilaga 2 genom reservatet för skogsbruksändamål,
10. släppa ut eller sprida gifter, vådliga ämnen, bekämpningsmedel, jordförbättringsmedel, kalk eller växnäringsämnen.

B. Föreskrifter enligt 7 kap. 6 § miljöbalken om vad fastighetsägare och innehavare av särskild rätt till fastighet förpliktigas att tåla.

Markägare och innehavare av särskild rätt till marken förpliktigas att tåla att följande anordningar uppförs och åtgärder vidtas för att tillgodose syftet med reservatet, där inget annat anges avses hela reservatet:

1. utmärkning av reservatets gränser enligt Naturvårdsverkets riktlinjer,
2. uppsättning och underhåll av informationstavlor,
3. skötselåtgärderna naturvårdsbränning, uthägn av klövvilt, sanering av främmande trädslag, restaurering av våtmarker, restaurering av vattendrag och restaurering av skogsmark,
4. anläggning, utmärkning och underhåll av led, spång och rastplats,
5. undersökning och dokumentation av områdets djur- och växtarter samt mark- och vattenförhållanden.

C. Föreskrifter enligt 7 kap. 30 § miljöbalken om rätten att färdas och vistas, samt om ordningen i övrigt, inom naturreservatet.

Det är förbjudet att:

1. göra åverkan på berg eller mark, till exempel genom att måla, borra, rista, hacka, gräva eller omlagra,
2. fälla, flytta, ta bort eller på annat sätt skada levande eller döda träd eller buskar, såväl stående som liggande, undantag medges för att ta brännved från kvistar och klenare träd till kaffebrasa/lägereld i samband med vistelse i reservatet,
3. störa djurlivet, till exempel genom att klättra i boträd eller medvetet uppehålla sig nära fågelbo, lya eller gryt,

4. framföra motordrivet fordon, med undantag för snöskoterkörning vintertid på snötäckt, väl tjälad mark eller på is,
5. sätta upp tavla, plakat, affisch, skylt och därmed jämförbar anordning annat än tillfälligt (högst 1 vecka), undantag medges för utmärkning av befintliga skoterleder.

Undantag från föreskrifterna

Föreskrifterna ska inte utgöra hinder för

- a) förvaltaren av naturreservatet, eller den som förvaltaren uppdrar åt, att vidta de åtgärder som anges i B-föreskrifterna med stöd av 7 kap. 6 § miljöbalken i detta beslut och som beskrivs i bifogad skötselplan,
- b) att utöva renskötsel i enlighet med rennäringslagen (1971:437) eller framföra motordrivet fordon vid renskötsel i enlighet med gällande terrängkörningslagstiftning,
- c) normalt underhåll av befintliga vägar som ansluter mot reservatet.

Ärendets beredning

Skarvsjömyrarnas höga naturvärden uppmärksammades för första gången i samband med en vetenskaplig undersökning av myrområden i Västerbottens län utförd vid Uppsala universitet 1969 (Marklund 1971). I samband med att myrområdena aktualiserats för torvbrytning under slutet av 1970-talet genomförde Länsstyrelsen en mer detaljerad naturvärdesinventering av myrområdena kring Skarvsjömyrarna (Björkbäck m fl. 1980). I rapporten uppmärksammas att många av de inventerade myrarna har mycket höga naturvärden kopplade till orördhet, representativitet och fågelliv. Trots detta kom ett av de högst värderade våtmarksområdena, Mörtskyran väster om Storbäcken, att offras för torvbrytning. Bland annat som en direkt följd av detta och för att skapa en heltäckande nationell bild av naturvärden i landets våtmarker initierades den rikstäckande våtmarksinventeringen (VMI) av Naturvårdsverket under början av 1980-talet. Skarvsjömyran-komplexet kom att tilldelas högsta värdeklass i samband med VMI. 1994 pekades Skarvsjömyrarna ut som ett av länets 31 mest skyddsvärda myrområden i Myrskyddsplanen för Sverige. Landets länsstyrelser har i uppdrag av regering och riksdag att ge samtliga områden i Myrskyddsplanen ett långsiktigt skydd.

I samband med Skogsstyrelsens nyckelbiotopsinventering på privatskogsbrukets marker pekades nio skogsområden med en sammanlagd areal på 120 ha ut som nyckelbiotoper inom Skarvsjömyrarna. Ytterligare områden har pekats ut som nyckelbiotoper och objekt med naturvärden på storskogsbrukets marker vid deras egna inventeringar. Under 2005 genomförde Länsstyrelsen en inventering av skogsmark inom Myrskyddsplaneobjekt. Vid inventeringen av Skarvsjömyran bedömdes ca 900 ha skog vara värdekärna, varav en betydande andel utgjordes av urskogsartad skog. Ytterligare 130 ha utgjordes av utvecklingsmarker. Naturvårdsverket tillstyrkte under oktober 2007 att länsstyrelsen kunde påbörja förhandlingar för att bilda naturreservat av området. I december

2007 bjöds samtliga enskilda markägare in till ett informationsmöte om det planerade reservatet.

Omfattande dialoger har skett med markägare om reservatets utformning genom telefonsamtal, möten, brevväxling och fältbesök. Efter värdering har förhandlingar bedrivits med fastighetsägarna om ekonomisk ersättning för de inskränkningar som reservatet innebär. Staten har träffat överenskommelser om intrångsersättning eller köpt marken och betalat ut ersättningarna på samtliga fastigheter inom reservatsområdet.

Bolagsmark har förvärvats av Holmen skog AB genom markbyte inom ramen för ESAB-projektet (Ersättningmark i Sverige AB).

Reservatsförslaget har sänts på remiss till berörda sakägare och myndigheter. Följande remissinstanser har yttrat sig:

- Havs- och vattenmyndigheten (HaV) tillstyrker förslaget till beslut om naturreservat för Skarvsjömyrarna.
- Holmen skog AB önskar att det ur säkerhetssynpunkt ska vara möjligt att markera gångväg till jaktpass med snitsel samt med mindre skyltar ange älgpassnummer.

Länsstyrelsens bedömning: Länsstyrelsen vill upplysa om att för rättighetsinnehavare (exempelvis jakträttsinnehavare) gäller A-föreskrifterna enligt 7 kap. 5 § andra stycket miljöbalken. Där görs inga regleringar i utmarkering/skyltning/snitsling.

- Sveriges geologiska undersökning (SGU) har inga synpunkter på bildandet av naturreservatet men har gett förslag på förändringar i skötselplanen. SGU anser också att det på informationsskylten vid Kalvbäcksmyran intill en rullstensås vore bra att informera om den isälvsdränering som man ser spår efter idag.

Länsstyrelsens bedömning: Länsstyrelsen har tagit hänsyn till SGU:s förslag på förändringar i skötselplanen. Angående informationsskyltarna så kommer innehållet på dessa att utformas i ett senare skede men Länsstyrelsen tar vidare SGU:s förslag till detta arbete.

- Skarvsjö samfällighetsförening har yttrat sig om att det bör vara tillåtet för de som äger kojor i området att använda stigar och vägar inom reservatet för transporter i samband med underhåll av kojorna.

Länsstyrelsens bedömning: Länsstyrelsen vill upplysa om att terrängkörningslagen (1975:1313) gäller för naturreservatet precis som för övriga landområden. Enligt terrängkörningslagen är körning i terrängen med motordrivet fordon på barmark förbjuden i hela landet för annat ändamål än jordbruk eller skogsbruk. Terrängkörning på barmark för underhåll av kojor kräver därmed dispens från terrängkörningslagen. Däremot är det tillåtet med snöskoterkörning vintertid på snötäckt, väl tjälad mark eller på is.

- Skarvsjö 1:44, delägare till fastigheten har inget att erinra mot förslaget.
- Storumans kommun delar länsstyrelsens uppfattning om att de positiva effekterna av att bevara området överväger de negativa effekterna som orsakas av inskränkningar i markanvändning.

Storumans kommun anser att det är positivt att bevara ett område som bidrar till att möjligheterna att nå fyra kvalitetsmål. Storumans kommun anser också att det är ändamålsenligt att bilda reservat inom området då markförhållanden ändå till stor del består av lågproduktiva och virkesfattiga områden samt av otillgängliga blöta myrar som inte lämpar sig för exploatering.

- Trafikverket vill upplysa om att ett godkännande och tillstånd krävs av dem för uppsättning av informationsskyltar i vägområdet. I övrigt har Trafikverket inga ytterligare synpunkter.
- Vilhelmina kommun har inget att erinra mot förslaget till beslut och skötselplan för Skarvsjömyrarnas naturreservat.
- Västerbottens ornitologiska förening (VOF) ställer sig mycket positiva till Länsstyrelsens förslag. De vill även informera om att skogsområdena måste inventeras på eventuella häckningar av rovfåglar och ugglor före bränning samt att områden med rovfågel- eller ugglehäckningar inte ska brännas under häckningstid.

Länsstyrelsens bedömning: Länsstyrelsen vill upplysa om att dessa förberedelser och hänsynstaganden ingår i vårt arbetssätt vid naturvårdsbränning.

Övriga remissinstanser har avstått från att yttra sig.

Referenser

Marklund, E. 1971. Inventering av myrar i Västerbottens län. Växtbiologiska institutionen Uppsala universitet
Björkbäck, F, Eriksson, O, Grubbström, J & Lundqvist, J. 1980. Naturinventering Skarvsjömyrarna – Norrheden. Länsstyrelsen Västerbottens län

Beskrivning av reservatet

Skarvsjömyrarnas naturreservat ligger ca 20 km söder om Storumans samhälle. Området är ett mycket stort och mångformigt vildmarksområde med i det närmaste opåverkade myrar, stora arealer med naturskogar samt opåverkade vattendrag och sjöar. Hela reservatet utgörs av väglöst land och stora delar av området är p.g.a de blöta myrarna och vattendragen mycket svårtillgängliga under barmarkssäsongen.

I stort sett alla våtmarker inom reservatet utgörs av hydrologiskt intakta aapamyrkomplex. Inom Skarvsjömyrarna finns ett stort antal morfologiska myrtyper företrädda. De dominerande myrtyperna är stora och mycket blöta strängblandmyrar och strängflarkkärr med välutbildade flarkgölsystem. Vidare förekommer sumpskogar, sumpkärr, nordlig mosse samt soligena och topogena kärr. Den absoluta merparten av områdets våtmarker är

hydrologiskt helt intakta. Vegetationen är i huvudsak fattig, men vissa rikare partier finns, speciellt i de ostrukturerade strängflarckärren i områdets östra del. Myrarna har höga ornitologiska värden och hyser stora häckande populationer av vadare, änder och gäss. Den i området centralt belägna Mejvansjön är en fin fågelsjö.

Den absoluta merparten av skogsmarken inom reservatet utgörs av grandominerade naturskogar med måttlig eller ringa påverkan från modernt skogsbruk. Särskilt inom ett område nordost om Mejvansjön finns flera myrholmar med urskogsartade skogar där det i princip helt saknas spår av skogsbruk. Reservatets skogar utgörs av både fastmarksskogar på moränholmar samt olika typer av sumpskogar på fuktig och blöt mark kring sjöar och vattendrag och i övergångsområden mellan våtmarker och skog. Skogarna är generellt sett lågproduktiva, glesa och virkesfattiga, men undantag i form av grovvuxna och välbestockade bestånd finns.

Länsstyrelsens motivering

Motiv för skyddet är att bevara områdets helhetsvärden och att motverka exploatering. Områdets värdefulla strukturer har utvecklats genom att naturliga processer fått verka relativt ostört under lång tid. För att områdets naturvärden ska bestå behöver det därför undantas från skogsproduktion och annan exploatering som innebär att naturvärdena påtagligt skulle skadas.

Överensstämmelse med planer och strategier för skydd och förvaltning

Bevarandet av området ligger i linje med antagna nationella och regionala strategier för skydd av värdefulla naturmiljöer genom att det ingår i den nationella myrskyddsplanen. Skydd av stora, opåverkade skogsmyrmosaikområden också prioriterat enligt nationella och regionala strategier för skydd av skogar och våtmarker. Reservatet ligger dessutom i ett område av riksintresse för naturvärden.

Förenlighet med miljömål, friluftsmål och EU-direktiv

Bildandet av Skarvsjömyrarnas naturreservat stärker möjligheterna att nå miljö kvalitetsmålen *Myllrande våtmarker*, *Levande skogar* och *Levande sjöar och vattendrag* genom att ett drygt 6000 ha stort våtmarkskomplex som ingår i Myrskyddsplanen för Sverige, och innehållande ca 4000ha aapamyrr och 1100 ha produktiv skogsmark ges ett långsiktigt skydd. Reservatet bidrar dessutom till att stärka möjligheterna att nå miljömålet *Ett rikt växt- och djurliv* genom att förekommande typiska arter ges ett långsiktigt skydd. Reservatet bidrar även till att stärka möjligheterna att nå det nationella friluftsmålet *Tillgång till natur för friluftsliv* genom att naturmiljöernas upplevelsevärden bevaras.

Länsstyrelsens bedömning

Länsstyrelsen bedömer att skogsbruk inte går att förena med ett bevarande av områdets höga naturvärden. Länsstyrelsen bedömer inte heller att andra

arbetsföretag eller anläggningar är förenliga med ett bevarande av områdets helhetsvärden.

Naturreservat är den lämpligaste skyddsformen för områden som är stora och sammansatta med flera olika värdefulla naturmiljöer, med ett sådant skötselbehov att en skötselplan krävs, och där det krävs starka restriktioner under lång tid för att värdena ska kunna bibehållas och utvecklas. Länsstyrelsen har bedömt att Skarvsjömyran därför, i enlighet med miljöbalkens mål om skydd av värdefulla natur- och kulturmiljöer och bevarande av biologisk mångfald (1 kap. 1 § miljöbalken), bör förklaras som naturreservat enligt 7 kap. 4 § miljöbalken.

Naturreservatet berör ett område som är av riksintresse för naturvård enligt 3 kap. 6 § miljöbalken.

Länsstyrelsen bedömer att de positiva effekterna av att bevara området överväger de negativa effekterna som orsakas av inskränkningarna i markanvändning. Vid avvägning enligt 7 kap. 25 § har Länsstyrelsen funnit att föreskrifterna inte går längre än vad som krävs för att syftet ska uppnås.

Konsekvensutredning

I enlighet med vad som sägs i 4 och 5 §§ förordningen (2007:1244) om konsekvensutredning vid regelgivning, bedömer Länsstyrelsen att ordningsföreskrifterna enligt 7 kap. 30 § miljöbalken innebär så begränsade kostnadsmissiga och andra konsekvenser att det saknas skäl för en konsekvensutredning av regelgivning.

Upplýsningar

Föreskrifterna under C ovan, enligt 7 kap. 30 § miljöbalken om rätten att färdas och vistas och om ordningen i övrigt inom naturreservatet, gäller omedelbart även om beslutet överklagas.

Länsstyrelsen vill erinra om att utöver reservatsföreskrifterna gäller även andra lagar, förordningar, och föreskrifter för området.

Länsstyrelsen kan med stöd av 7 kap. 7 § miljöbalken medge dispens från meddelade föreskrifter om det finns särskilda skäl och om det är förenligt med förbudet/föreskriftens syfte.

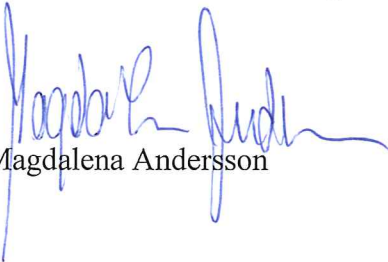
I naturreservatet finns det fornlämningar som är skyddade enligt 2 kap. kulturmiljölagen (SFS 1088:950). Enligt 2 kap. 6 § KML är det förbjudet att utan tillstånd från länsstyrelsen rubba, ta bort, gräva ut, täcka över eller genom bebyggelse, planering eller på annat sätt ändra eller skada en fornlämning.

Enligt 29 kap. 2 och 2a §§ miljöbalken gäller bland annat att brott mot föreskrift som meddelats enligt 7 kap. miljöbalken kan medföra straffansvar. Har någon vidtagit åtgärd i strid med meddelad föreskrift, kan länsstyrelsen enligt 26 kap. 9 och 14 §§ miljöbalken vid vite förelägga om rättelse.

Enligt 4 § skogsvårdslagen (1979:429) ska lagens bestämmelser eller föreskrifter inte tillämpas i den mån de strider mot föreskrifter som har meddelats med stöd av 7 kap. miljöbalken.

Detta beslut kan överklagas hos regeringen, Miljö- och energidepartementet, se bilaga 4. Den som vill göra anspråk på ersättning eller kräva inlösen av fastighet ska väcka talan hos mark- och miljödomstolen mot staten inom ett år från det att beslutet på vilket anspråket grundas har vunnit laga kraft. I annat fall går rätten till ersättning eller inlösen förlorad.

Beslut har fattats av landshövding Magdalena Andersson med handläggare Julia Pettersson som fördragande.



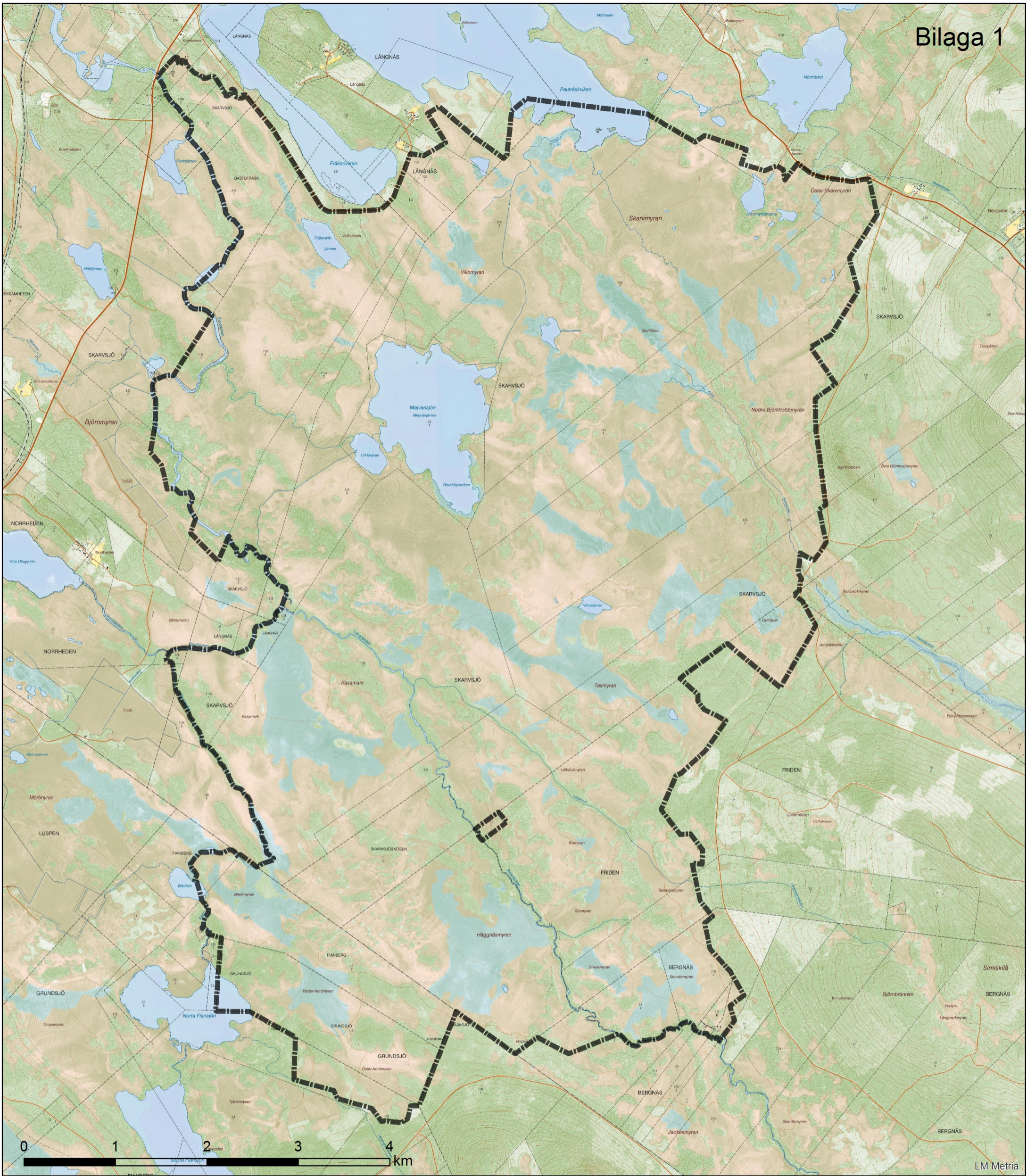
Magdalena Andersson



Julia Pettersson

Bilagor

1. Beslutskarta
2. Beslutskarta med preciserade föreskrifter
3. Skötselplan
4. Hur man överklagar



Naturresevat
Skarvsjömyrarna
 Storuman & Vilhelmina kommuner
 Västerbottens län

Bilaga 1 till beslut
 med dnr 511-8512-2011

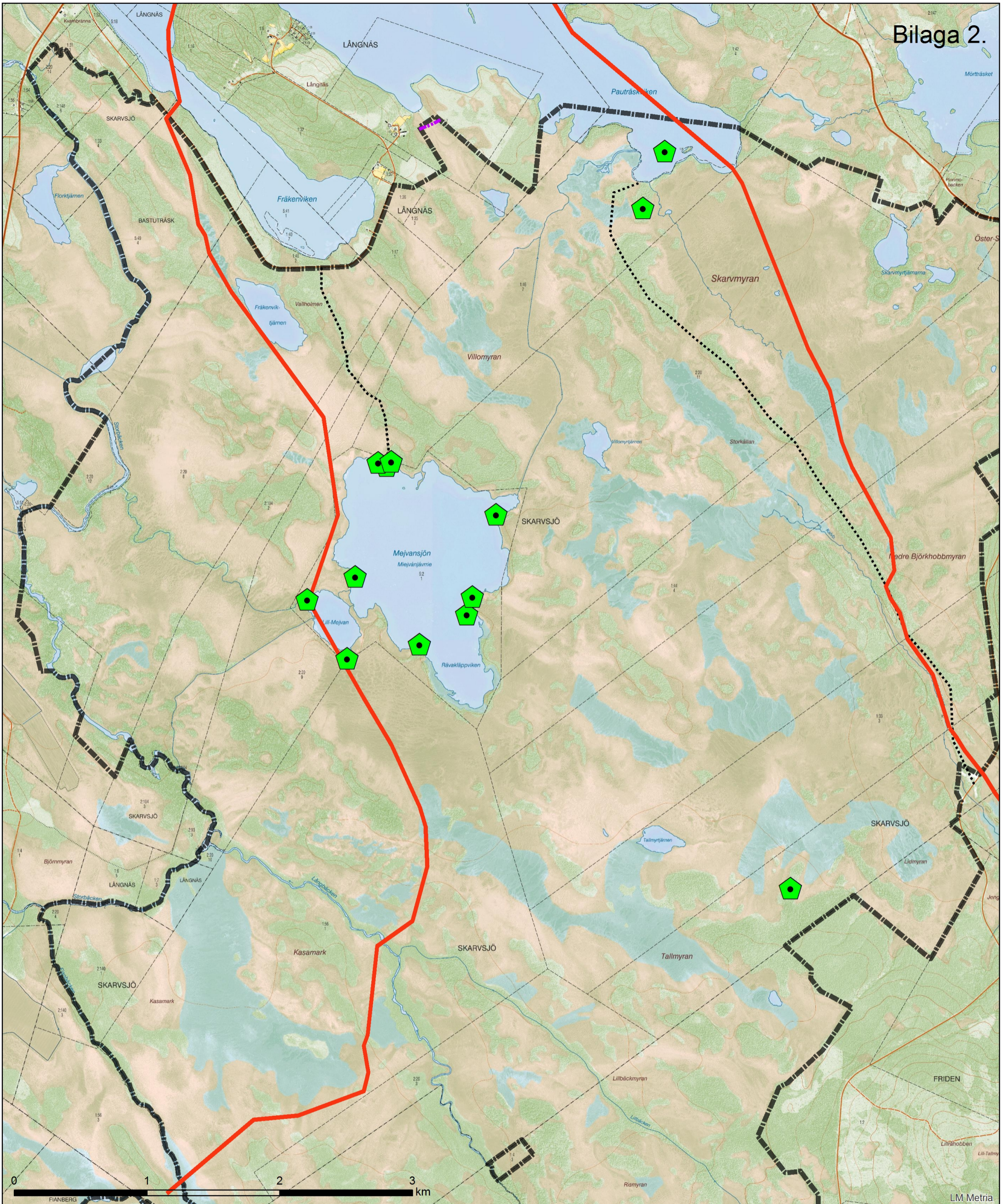
 Reservatsgräns

Bakgrundskartor © Lantmäteriet






Länsstyrelsen
 Västerbotten





Bilaga 2 till beslut om naturreservat för Skarvsjömyrarna i Storuman & Vilhelmina kommuner, dnr: 511-8512-2011.

Objekt med undantag från vissa föreskrifter

-  Stuga/Koja/Båthus
-  Skoterled
-  Körväg/Vinterväg över Långnäs 1:7
-  Övriga stigar



Länsstyrelsen
Västerbotten



Länsstyrelsen
Västerbotten

Bilaga 3 till beslut om bildande
av Skarvsjömyrarnas NR i
Storuman & Vilhelmina
kommuner.

Skötselplan

Datum
2019-10-30

Diarienummer
511-8512-2011

1(20)

SKÖTSELPLAN FÖR SKARVSJÖMYRARNAS NATURRESERVAT I STORUMAN & VILHELMINA KOMMUNER



Foto: Andreas Garpebring

Länsstyrelsen i Västerbottens län

Storgatan 71B

901 86 Umeå

1. Syfte med säkerställande och skötsel

Syftet med Skarvsjömyrarnas naturreservat är att vårda och bevara samt till mindre delar restaurera ett stort, sammahängande, mångformigt och för regionen representativt naturlandskap med utpräglad vildmarkskaraktär. Områdets våtmarker, barrnaturskogar, vattendrag och andra ingående naturmiljöer ska vårdas, bevaras och vid behov restaureras. Syftet är även att vårda och bevara den biologiska mångfalden knuten till dessa miljöer.

Inom ramen för bevarandet av naturmiljöer ska reservatet också tillgodose behovet av områden för friluftslivet.

Syftet ska i huvudsak uppnås genom att våtmarker, skogsmark, vattendrag och övriga naturmiljöer utvecklas fritt genom intern dynamik. I skog med branddynamik ska syftet uppnås genom att återkommande naturvårdsbränningar genomförs i valda delar. I skogsmark och våtmarker med restaureringsbehov ska åtgärder kunna vidtas för att återskapa ett naturskogstillstånd samt för att restaurera hydrologiskt påverkade våtmarksdelar. Åtgärder ska även kunna vidtas för att underlätta för allmänhetens friluftsliv.

2. Prioriterade bevarandevärden

- Stort sammanhängande landskapsavsnitt av vildmarkskaraktär
- Mosaiklandskap med opåverkade myrar och naturskogar
- Rikt fågelliv av våtmarksfåglar knutna till stora aapamyrrkomplex

3. Beskrivning av naturreservatet

3.1 Administrativa uppgifter

Namn	Skarvsjömyrarna
Dossienummer	2402359
NVR-id	2045831
Kommun	Storuman & Vilhelmina
Län	Västerbotten
Lägesbeskrivning	Skarvsjömyrarna ligger 20 km söder om Storuman mittkoordinat: 600617, 7198933 (SWEREF99TM)
Naturgeografisk region	33h, förfjällsregion med huvudsakligen nordligt boreal vegetation
Gräns	Se bifogad beslutskarta, bilaga 1.
Markägarkategori	Staten samt enskilda
Fastigheter	Storumans kommun: Bastuträsk 5:49, Bergnäs S:1, S:3, 2:10, 3:8, Friden S:1, 1:2, 1:4, 1:5, Långnäs 1:6, 1:7, 1:17, 1:35, 1:36, Norrheden 1:3, Norråker 1:2, Skarvsjö S:2, S:35, S:41, S:48, S:50, S:51, 1:4, 1:17, 1:31, 1:33, 1:44, 1:46, 1:56, 2:20, 2:104, 2:131, 2:140, 2:147, 2:148, Skarvsjöskogen 1:1; Vilhelmina kommun: Fianberg S:2, 1:5, 1:9, 1:20, Grundsjö 1:13 För vissa av fastigheterna pågår fastighetsbildning, varvid fastighetsbeteckningen kan komma att ändras efteråt.
Förvaltare	Länsstyrelsen
Totalareal	6168 hektar
Landareal	5891 hektar
Areal produktiv skog	1155 hektar

3.2 Naturtypsindelning

Naturtyp enligt NNK ¹	Natura 2000-kod	Areal (ha)
Sjö	3100	201
Större vattendrag	3210	27
Mindre vattendrag	3260	3
Svämängar	6450	14
Aapamyrr	7310	4474
<i>Varav myrsjöar</i>	3160	49
<i>Varav skogbevuxen myr</i>	9740	787
Taiga	9010	1292
<i>Varav sumpskog</i>	9006	329
Näringsrik granskog	9050	2
Lövsumpskog	9080	38
Övrig, icke natura skog	9900	116

¹ Natura-naturtypskartans naturtyper, kartering enligt naturvårdsverket.

3.3 Beskrivning av reservatet

Skarvsjömyrarna ligger i ett flackt område söder om Skarvsjön och öster om riksväg 45, på gränsen mellan Vilhelmina och Storumans kommuner. Runt området ligger en serie bergryggar som höjer sig ca 200 meter över myrlandskapet. Området avgränsas av Storbäcken i väster, Skarvsjön i norr, och i övrigt av fastmarksområden. Området är mycket flackt och hela höjdskillnaden inom reservatet är bara ca 50 meter, från drygt 420 meter vid Kalvbäckens utlopp i väster till knappt 470 meter över havet i de högst belägna delarna nordost om Fianberg i reservatets sydostspets.

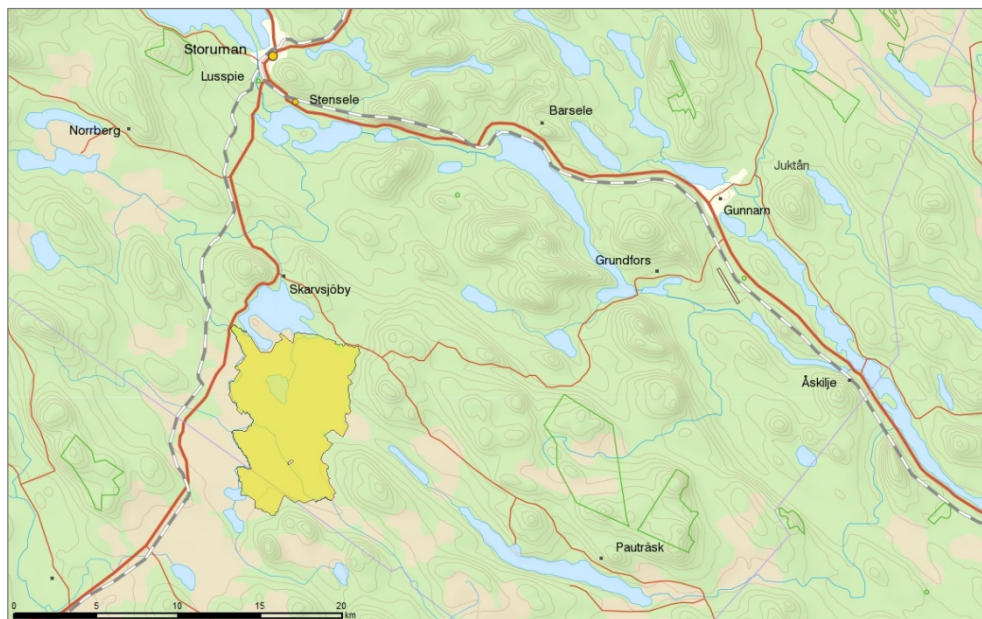
Hela reservatet tillhör Umeälvens avrinningsområde. Merparten av området avvattnas via Storbäcken och dess biflöden Fianbäcken och Långbäcken/Streikbäcken åt nordnordväst. Både Mejvansjön och Skarvsjön avvattnas via mindre bäckar till Storbäcken. Den nordöstra delen av myrområdet avvattnas istället via Kalvbäcken åt sydost via Pauträsket och Paubäcken som så småningom även den mynnar i Ume älv.

Skarvsjömyrarna är ett mycket stort och mångformigt vildmarksområde med i det närmaste opåverkade myrar, stora arealer med naturskogar samt opåverkade vattendrag och sjöar. Hela reservatet utgörs av väglöst land och stora delar av området är p.g.a. de blöta myrarna och vattendragen mycket svårtillgängliga under barmarkssäsongen.

Geologi

Berggrunden inom reservatet består i huvudsak av tre bergarter. Dominerande bergart som också täcker reservatets centrala del är medel- till grovkornig, röd till grå s.k. Revsundsgranit med fältspatögon. I nordvästra hörnet av reservatet finns rödgrå fin- till medelkornig granit till granodiorit. Nordväst om detta område och utanför reservatet finns ett brett stråk med metagabbro och metadiorit. Inom den västliga delen av reservatet förekommer medel- till grovkornig, röd till grå grovporfyrisk s.k. Revsundsgranit. Dessutom finns inom en mindre del av reservatets östra del söder om Kalvbäcken basisk metavulkanit som kan innebära mer näringsrika markförhållanden (Berggrundskartan 22H Järvsjö NV, SGU Ai 144, 2001 och Berggrundskartan 23H Stensele SV, SGU Ai 128, 2001). Revsundsgranit är karakteristisk för länets inland. Dominerande isrörelseriktning från nordväst ner mot bäckenet med Skarvsjömyrarna innebär att det kan finnas näringsrik morän med gabbro och diorit av betydelse för våtmarksvegetationen inom reservatet.

I våtmarksområdet nordost om N. Fiansjön finns ett dussin små transversella moränryggar, orienterade mot en nordnordvästlig isrörelseriktning. Mellan by Norrheden och Mejvansjön, i anslutning till bäcken, finns en grupp lite större transversella moränryggar orienterade på ungefär samma sätt. Moränen förekommer även i flacka drumlin-liknande former, från nordväst mot sydost. I ett stråk från Skarvsjön mot sydost längs Kalvbäcken ner till Kalvsjön går ett isälvsstråk med en smal rullstensås. På delar av sträckan saknas en tydlig åsrygg (Jordartskartan 23H Stensele, SGU Ak 43, 2003 och Jordartskartan 22H Järvsjö, SGU Ak 41, 2003).



Skarvsjömyrarnas naturreservat är gulmarkerat på kartan

Våtmarker

I stort sett alla våtmarker inom reservatet utgörs av hydrologiskt intakta aapamyrskomplex. Inom Skarvsjömyrarna finns ett stort antal morfologiska myrtyper företrädda. De dominerande myrtyperna är stora och mycket blöta strängblandmyrar och strängflarkkärr med välutbildade flarkgölsystem. Vidare förekommer sumpskogar, sumpkärr, nordlig mosse samt soligena och topogena kärr. Vegetationen är i huvudsak fattig, men vissa rikare partier finns, speciellt i de ostrukturerade strängflarkkärren i områdets östra del. Myrarna har höga ornitologiska värden och hyser stora häckande populationer av vadare, änder och gäss. Mejvansjön är en fin fågelsjö belägen i den centrala delen av området.

I de nordvästra delarna av reservatet breder stora strängblandmyrar ut sig nordväst om Mejvansjön. De domineras av mjukmattor där kallgräs och tuvull bildar fältskikt. Rissträngarna är låga och ofta brutna. Låga tallar står på strängarna och endast de centrala delarna är helt öppna. Vegetationen är mycket fattig och ger i vissa delar intryck av ”mosse”. Mer utpräglade blandmyrar finns inom mindre ytor med mycket blöta flarkar och flarkgölar. Tallkärr bildar övergång mot fastmark, medan strandsumpskogar och sumpkärr gränsar mot sjöar och vattendrag. Trots stora enhetliga ytor uppvisar denna del av reservatet en mångfald av myr- och vegetationstyper.

Söder om Skarvsjön och öster om Mejvansjön ligger myrarna Skarvsmyran, Lidmyran och Tallmyran. Detta område utgör en stor del av reservatets myrkomplex. Avvattning sker främst via Kalvbäcken åt sydost till Pauträsket, men de nordligaste delarna avvattnas direkt till Skarvsjön i norr. Tallmyran i söder avvattnar huvudsakligen via Långbäcken och Mejvansjön åt Storbäcken. Vid inlandsisens tillbakadragande låg här en däm issjö. Låga moränkullar skiljer de stora, öppna kärren åt. En fin åsrygg sträcker sig i NV-SO riktning genom området. Stora arealer i denna del av myren utgörs

av strängflarckärr, med varierande utseende. Mestadels är flarkarna mycket blöta. Strängarna är allt ifrån mjukmattor till tallbevuxna rissträngar. Mycket intressanta flarkgölsystem finns i de centrala delarna. Fattiga vegetationstyper dominerar. I de mer ostrukturerade kärren i öst förekommer dock rikare vegetation. I sumpskogarna förekommer bland annat lappranunkel och tågstarr.

De södra delarna av myrkomplexet utgörs av myrarna Kasamark, Hägnäsmyran, Nordmyran, Rismyran och Stornäsmyran. Det gränsar i söder mot Brännberget, i övrigt omges det av andra våtmarker. Fian-, Streik-, Lång- och Storbäcken bildar gränser och avvattnar området norrut. Området är mycket flackt med låga moränkullar, delvis av Rogentyp. Denna del av kärrkomplexet karakteriseras av stora, mycket blöta strängflarckärr samt torrare, tallbevuxna kärrtyper. Mindre sumpskogs- och blandmyrtyper förekommer dessutom. Vegetationen är huvudsakligen fattig. Starrvitmosskärr upptar största arealen. Enstaka mindre ytor med intermediär vegetation förekommer, t ex invid gölen i Hägnäsmyran. Vid fågelinventeringen 1980 ansågs art- och individriktigheten bland häckande vadare göra Kasamark unikt ur fågelsynpunkt. Myrarna i denna del av reservatet verkar helt sakna hydrologiska ingrepp.



Trädbevuxen myr med gott om torrtallar. Foto: Andreas Garpebring

Relativt stora delar av reservatets våtmarker utgörs av trädklädda myrar. Dessa varierar från mycket gles bevuxna blandmyrar med spridda buskartade tallar till hyfsat välslutna tallsumpskogar. Merparten utgörs dock av olika typer av fattiga tallkärr med ca 8 till 10 meter höga träd. Merparten av tallarna torde ha en ålder på mellan 100 till 150 år, men träd på uppemot 200 år förekommer regelbundet över stora delar av myrarna. Enstaka äldre tallar på över 300 år finns spridda här och där. Mängden död tallved på myrarna varierar stort. I vissa delområden saknas det nästan helt torrträd,

medan andra delar utgörs av veritabel ”gråskog” där merparten av tallarna står som silverfuror.

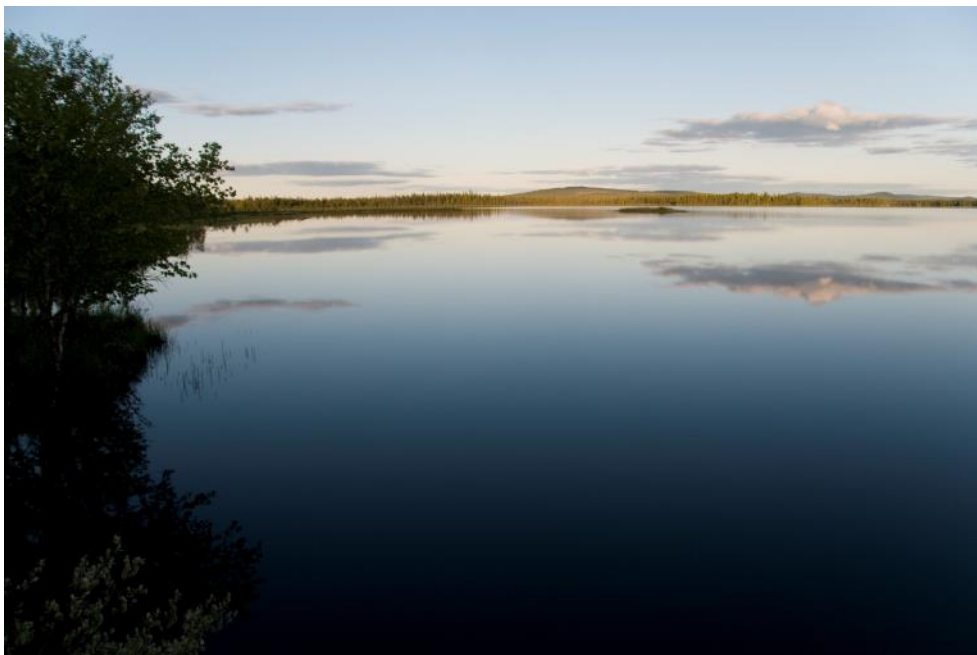
I övergångsområdena mellan tallkärren och områden med gransumpskog finns ofta en smal lagg bevuxen med kortväxta margranar som ofta är helt draperade i olika typer av manlavar. Här och var i myrarna finns mindre fuktsänkor och dråg där tillfälliga vårbäckar skurit ner i torven. Dessa delar kantas ofta av gles björkskog med inslag av enstaka tallar och granar. Samma typ av vegetation återfinns även längs vissa strandmader kring områdets sjöar och bäckar, men där ofta med tät undervegetation av viden. Utmed de delar av Storbäcken, Fianbäcken och Streikbäcken som rinner genom flackt myrland breder stora madområden ut sig kring bäckarna. De inre delarna utgörs av stora och täta videsnår med främst lappvide medan de yttre delarna består av täta ruggor med norrlandsstarr på fastmark kantat av varierande breda områden med vattenklöver och topplösa längs de dyiga stränderna.

Vattenmiljöer

En större sjö, Mejvansjön samt ett antal mindre myrtjärnar ligger inom reservatet. Dessutom ingår delar av Skarvsjöns sydligaste delar i reservatet. Mejvansjön är mestadels grund och är en typisk fattig oligotrof myrsjö. Sjön kantas till största delen av starmader som delvis uppkommit efter sänkningar av sjöns vattenstånd för att skapa slåttermarker under 1800-talet. Framförallt under våren är Mejvansjön en fin fågelsjö och viktig rastplats för många arter av gäss, änder och vadare.

Flertalet vattendrag inom reservatet har i varierande utsträckning nyttjats för timmerflottning varvid en del flottledsrensning troligen skett. Ingreppen är dock måttliga och överlag har reservatets vattendrag en hög grad av naturlighet. Storbäcken och dess två största biflöden Fianbäcken och Streikbäcken/Långbäcken utgörs av grunda flacka och långsamflytande åar. Stora delar utgörs av vegetationsrika grunda sel kantade av videbuskage och med breda strandzoner av vattenklöver, sjöfräken och topplösa samt sublitorala zoner med gul näckros och ålnate. Mellan de flacka selen, där vattendjupet ofta bara uppgår till några decimeter, återfinns svagt strömmande stryckor kantade av i huvudsak norrlandsstarr och kråklöver samt steniga svagt forsande partier genom skogsmark.

Enligt VISS (Vatteninformationssystem Sverige) har flertalet sjöar och vattendrag inom reservatet god ekologisk status. För Skarvsjön och Lillbäcken bedöms den ekologiska statusen vara måttligt god.



Vy över Mejvansjön. Foto: Andreas Garpebring

Skogsmark

Den absoluta merparten av skogsmarken inom reservatet utgörs av grandominerade naturskogar med måttlig eller ringa påverkan från modernt skogsbruk. Särskilt inom ett område nordost om Mejvansjön finns flera myrholmar med urskogsartade skogar där det i princip helt saknas spår av skogsbruk. Reservatets skogar utgörs av både fastmarksskogar på moränholmar samt olika typer av sumpskogar på fuktig och blöt mark kring sjöar och vattendrag och i övergångsområden mellan våtmarker och skog. Skogarna är generellt sett lågproduktiva och glesa, men undantag i form av grovvuxna bestånd finns.

Generellt sett utgörs skogarna i reservatets västra och södra delar i stort sett uteslutande av granskogar med varierande lövinslag. Här är moränkullarna och fastmarksåsarna generellt låga och diffust avgränsade mot myrens torvmark med relativt omfattande övergångszoner i form av fuktiga skogsmiljöer och regelrätta sumpskogar. Utmed vattendragen finns ofta zoner med örtrika gransumpskogar med fältsikt av ormbunkar, stormhatt och bredbladiga gräs uppblandat med riktigt blöta områden dominerade av styltstarrstuvor.

Skogarnas struktur och beståndsåldrar varierar utifrån brukningshistorik, bonitet och brandpåverkan. Merparten av skogarna utgörs av skiktade och luckiga bestånd med stor variation i ålder och diameter. Huvuddelen av granbestånden är ca 100 till 150 år gamla. Äldre granar på uppemot 200 till 220 år förekommer spritt i så gott som alla äldre bestånd och ännu äldre granar på 300 till 350 år finns spridda här och där. Generellt sett är granskogarna i den södra delen av reservatet yngre än i den norra. Detta kan både bero på kraftigare plockhuggningar i äldre tider, men till viss del har strukturen på dessa skogar sannolikt att göra med påverkan från någon äldre skogsbrand. Delar av skogen i reservatets södra del utgörs av

björkdominerad sumpskog på ca 80 till 100 år med underväxande gran. Detta bestånd har sannolikt uppkommit efter omfattande avverkningar vid förra sekelskiftet.

Tillgången på död ved varierar enligt samma mönster som tillgången på gamla granar. Torrträd av gran samt död björkved förekommer relativt frekvent över hela området, medan tillgången på lågor varierar mer. I de äldsta och mest orörda delarna av granskogarna är tillgången ofta riklig och alla typer av nedbrytningsstadier och dimensioner finns representerade. Längs med flera av vattendragen i området finns stora koncentrationer av bäverfälld, och ibland via dämmen även översvämningsskadad död skog.

I östra och norra delen av reservatet blir kullar och åsryggar brantare och mer markant avgränsade från omgivande våtmarker och här ökar också tallinslaget. Här och var finns mindre kullar med nästan ren tallskog och i nordöstra delen av reservatet utgörs huvuddelen av bestånden av barrblandskogar med gott om gamla tallöverståndare. De yngre, underväxande bestånden kan dock ofta vara helt grandominerade. I de nordöstra delarna finns även ett påtagligt inslag av ofta klen och senvuxen asp samt enstaka sälgar och alar. Även barrblandsbestånden har som regel en dominerande beståndsålder på mellan 120 till 150 år, oftast med något högre ålder på tallar än granar. Tallar och granar på uppemot dryga 200 år finns spridda över hela området, och stundtals i hög frekvens. Ännu äldre träd utgörs nästan uteslutande av tall och dessa överståndare är alltså fåtaliga och enstaka i sitt uppträdande. De äldsta tallarna i området torde vara uppemot 400 år gamla.

Brandspår i form av kolad ved på torrträd och brandljud i gamla levande tallar förekommer här och var i den nordöstra delen av reservatet. Troligen har flera av myrholmarna här berörts av en större skogsbrand någon gång under 1800-talets första hälft. Den idag beståndsbildande barrblandskogen med inslag av asp och sälg torde vara förnygrad efter denna brand. Tillgången på död ved inom reservatets barrblandskogar är generellt måttlig. Torrträd förekommer spritt och ställvis allmänt, medan det överlag är sparsamt med lågor och då dessa uppträder utgörs de nästan undantagslöst av relativt nyfallna träd.

Samtliga äldre skogsbestånd i reservatet har en rikligt hänglavsförekomst av framförallt Bryoria-arter som manlav, grå tagellav och talltagel. Skägglavar och garnlav förekommer mer sparsamt och då oftast i sumpskogsbestånd eller i anslutning till vattendragen.

Här och var i reservatets ytterkanter samt på vissa av myrholmarna i reservatets norra del finns skogar som är kraftigt påverkade av modernt skogsbruk och utgörs av allt från hyggen till ca 50-åriga ungsskogar. Många av dem utgörs av täta förband av sådd eller planterad tall med viss inblandning av spontanförnygrad gran och björk. Andra delar utgörs av nästan helt misslyckade barrträdsplanteringar där en ofta gles och klen björkförnygring utgör det dominerande trädslaget.

Kulturmiljö

Huvuddelen av reservatet ligger inom vad som historiskt har utgjort Skarvsjöbyns byamarker. Skarvsjöby är känd sedan 1788, övriga kringliggande byar är i huvudsak anlagda under 1800-talet. Stora delar av de starrklädda myrmarkerna och raningsmarkerna längs sjöstränder och vattendrag i reservatet har historiskt nyttjats för myrslätter. Spår av sildiken finns på flera ställen i området bland annat i ett område intill Pauträskviken som kallas Lillvattuledninga, där en översilningsång har legat. Sydväst Skarvsjötjärnarna finns ett frodigt våtmarksområde med högstarr och vattenklöver kallat Skarvmyrlundslättern. Öster om Kalvbäcken finns rester av en gammal hoprasad slätterlada. Mejvansjön sänktes ursprungligen för att skapa nya slätteraningar runt sjön.

En grävd kanal genomkorsar området, från Storbäcken, via Mejvansjön till Skarvsjön. Den har försörjt ett minikraftverk. Den kanaliserade bäcken mellan Mejvansjön och Pauträskviken i Skarvsjön kallas "Kvarnbäcken", vilket även indikerar att det bör ha legat någon slags kvarn i området.

Vid Kalvbäckens källflöden i området finns rester av en gammal hoprasad timmerstuga som antingen kan ha nyttjats i samband med myrslätter eller vid skogsavverkningar i området. Skogarna i området har historiskt nyttjats för ved- och timmertäkt av kringliggande byar samt åtminstone närmare gårdar och fåboställen för kreatursbete under sommarmånaderna. De äldre skogarna i området bär spår av gångna tiders brukande i form av att man kan hitta enstaka stubbar och stämpelbläckor från husbehovs- och dimensionsavverkningsepokerna.

Resterna av en gammal kyrkstig, som löpt mellan Pauträskviken och till Pauträsk by återfinns inom reservatet. Stigen löper längs krönet på flera av moränåsarna söder om Skarvmyran och öster om Kalvbäcken.

Skarvsjömyrarnas naturreservat ligger inom Vapstens samebys åretruntmarker. Reservatsområdet har under mycket lång tid nyttjats som renbetesmark. En samisk visteplats finns registrerad inom området. Intill Kvarnbäckens utlopp i Mejvansjön ska det ha funnits rester av ett sameviste. I nuläget finns dock inga synliga spår i terrängen av detta viste. Norr om Skarvmyrtjärnarna finns en moränbacke kallad Pinnmobacken som enligt ortsbefolkningen ska utgöra en gammal samisk gravplats. Detta område ligger till största delen precis utanför reservatsgränsen.

Flora & fauna

Skarvsjömyrarna är relativt väl undersökt vad gäller både flora och fauna. Sammantaget har det påträffats över 300 arter inom reservatsområdet. En lista över hotade och sällsynta arter samt övriga naturvårdsintressanta arter påträffade inom reservatet presenteras i bilaga 3 till skötselplanen.

Områdets botaniska värden utgörs framförallt av representativa växtsamhällen för opåverkade myrområden. Artlistorna av kärlväxter och mossor innehåller de förväntade arterna för denna typ av områden med få eller inga överraskningar. Mycket stora delar av myrarna utgörs av olika typer av fattigkärrsamhällen med exempelvis fastmattor med trådstarr och

rostvitmossa, strängflarkkärr med blååtätel i strängarna och ängsull i flarkarna samt blandmyrar och mossar med kallgräs-flaskstarr-rostvitmossa och ristuvesamhällen med dvärgbjörk, rosling och ljung. Kring Kalvbäcken finns dock inslag av en del rikare myrvegetation med bland annat förekomster av björnbrodd, korvskorpionmossa, gyllenmossa och purpurvitmossa. I områden med gransumpskogar hittas bland annat mindre vanliga skogsarter som lappranunkel och tågstarr.

Bland skogslevande kryptogamer uppvisar området en betydligt intressantare flora med en rik representation av olika typer av ovanliga arter knutna till naturskogsmiljöer och/eller miljöer med god tillgång på hård död ved. På döda torrtallar ute på myrarna hittas bland annat rödlistade lavar som ladlav, blanksvart spiklav och vedflamlav och de naturskogsartade skogsbestånd har ofta en mycket riklig hänglavsförekomst av främst vanliga arter som manlav, grå tagellav och talltagel, men även rödlistade arter som grenlav, garnlav och violettgrå tagellav. På granlågor i naturskogsbestånden påträffas ofta en nära komplett vedsvampsflora med allt från vanliga arter som klibbticka, violetta och vedticka, via mer sparsamma arter som ullticka, doftskinn, violmussling och rosenticka till de ovanligaste ”urskogsarterna” som ostticka och sprickporing.

Skarvsjömyrarnas faunistiska värden är synnerligen väl dokumenterade vad gäller fågellivet, men i det närmaste okänt vad gäller övriga djurgrupper. Bland däggdjur värda att omnämna förekommer utter och bäver regelbundet och björn, järv och lo har observerats inom området. Drygt 130 olika fågelarter har påträffats inom reservatsområdet, och ca 100 av dem utgör mer eller mindre regelbundna häckfåglar. Det är framförallt när det gäller våtmarksfåglar som Skarvsjömyrarnas uppvisar exceptionella ornitologiska värden. Men även när det gäller arter knutna till gamla barrnaturskogar har reservatet goda stammar av skogslevande fåglar.

Bland våtmarksarter häckar i stort sett samtliga regionalt förekommande arter bland änder och vadare och åtminstone under gnagarrika år förekommer flertalet rovfåglar och ugglor knutna till myrmark och skogsmark. Sångsvan och trana häckar med flera par ute i myrområdena och den skygga och minskande sädgåsen både häckar och rastar i området samt att den eventuellt även har ett av sina ruggningsområden inom reservatet. Bland änder förekommer kricka, bläsand, vigg och knipa allmänt i lämpliga miljöer och ovanligare arter som stjärtand och salskrake har påträffats häckande i området vid flera tillfällen.



Taigasädgäss både häckar och rastar inom Skarvsjömyrarnas naturreservat. Foto: Andreas Garpebring

Skarvsjömyrarnas vadarfågelfauna är art- och individrik och de flesta i regionen förekommande arter har påträffats under omständigheter som tyder på att de häckar inom reservatsområdet. Art- och individtätheten varierar dock mycket mellan olika våtmarksmiljöer. Medan det i områden med blandmyrar, mossar och ristuvekärr kan vara mycket långt mellan enstaka par grönbena och ljungpipare kan de blötaste flarkmyrområdena fullkomligt myllra av fågelliv. Småspov, svartsnäppa och gluttsnäppa utgör karaktärsarter inom stora delar av området och i de blötaste delarna med stora flarkområden och blöta mjukmattor förekommer arter som myrsnäppa, enkelbeckasin, dvärgbeckasin, storspov, smalnäbbad simsnäppa och tofsvipa. Många av dem i förvånansvärt höga tätheter. I Mejvansjön påträffas under häckningstid förutom ovan nämnda sjöfågelarter även arter som storlom, svarthakedopping, gråhakedopping, skrattmåsk och fisktärna. Våtmarkslevande rovfågelarter som blå kärrhök, jorduggla och lärkfalk häckar åtminstone under år med god bytestillgång i området. Bland de skogslevande arterna har samtliga arter skogshöns goda stammar i reservatet och naturskogslevande arter som tretåig hackspett, lavskrika, lappmes och videsparv torde häcka så gott som årligen inom reservatet.

Som rastlokal är det framförallt Mejvansjön som utmärker sig inom reservatsområdet. Här rastar under våren stora mängder sångsvan, gäss och änder, inklusive många utpräglade fjällarter som sjöorre, svärta, alfågel och bergand. Bland sällsynta gäster som tillfälligt påträffats inom reservatsområdet kan nämnas småfläckig sumphöna, kornknarr, brun kärrhök och gråhäger.

Referenser

Anonym 2007. Myrskyddsplan för Sverige. Delrapport – objekt i Norrland.
Naturvårdsverket Rapport 5669

Björkbäck, F, Eriksson, O, Grubbstrom, J & Lundqvist, J. 1980.
Naturinventering Skarvsjömyrarna – Norrheden. Länsstyrelsen
Västerbottens län

Forslund, M., Forslund, S. R., & Lofroth, M. 1993. Våtmarker i
Västerbottens län. Länsstyrelsen i Västerbotten 1993 Meddelande 1.

Forslund, M., Forslund, S. R., & Lofroth, M. 1993. Katalog över våtmarker
i Storuman och Sorsele kommuner. Bilaga 1B till "Våtmarker i
Västerbotten". Länsstyrelsen i Västerbotten 1993 Meddelande 1.

Lonnstad, J. & Löfroth, M. 1994. Myrskyddsplan för Sverige.
Naturvårdsverket ISBN: 91-620-1113-8

Marklund, E. 1971. Inventering av myrar i Västerbottens län.
Växtbiologiska institutionen Uppsala universitet

Mikaelsson, E. 2001. Riksintressen för naturvård Västerbottens län.
Länsstyrelsen i Västerbotten 2001 Meddelande 4

Sigvardsson, P. Inventering i Skarvsjömyrkomplexet 1982. Fåglar i
Västerbotten 1982, 4: 116-120

www.artportalen.se

<https://minasidor.skogsstyrelsen.se/skogskartan/>

4. Skötselområden för naturvärden med bevarandemål och åtgärder

Reservatet är indelat i 4 skötselområden med utgångspunkt från de övergripande naturtyperna i området samt de åtgärder som ska genomföras inom respektive skötselområde (bilaga 1). För varje skötselområde redovisas bevarandemål och skötselåtgärder.

4.1 Skötselområde 1, våtmarker (4439 ha)

Skötselområdet utgörs av all myrmark inom naturreservatet, både trädklädda kärr och öppna myrar. Huvuddelen av skötselområdet utgörs av hydrologiskt intakta våtmarkskomplex. Perifert i området finns dock en del äldre diken som åtminstone lokalt har en avvattnande effekt. En gammal handgrävd kanal finns även mellan Storbäcken och Mejvansjön och vidare från Mejvansjön till Skarvsjön. Denna kanal anses ha högt kulturhistoriskt bevarandevärde och beskrivs närmare under rubriken ”Kulturmiljöer”. Dess påverkan på våtmarkernas hydrologi är enbart mycket lokal. Skötselområdet utgörs av naturtyperna Aapamyrr, svämängar, öppna mossar och kärr samt trädklädda våtmarker.

Bevarandemål

Skötselområdet skall utgöras av ett hydrologiskt- och ekologiskt intakt våtmarkssystem där ingående naturtyper, strukturer och arter förekommer i gynnsam omfattning och naturliga hydrologiska- och ekologiska processer tillåts verka ostört. Områdets karaktär av stora och mycket blöta strängblandmyrar och strängflarkkärr med välutbildade flarkgölsystem omväxlande med trädbevuxna tallkärr och blöta sumpskogar samt öppna gräs- och videbevuxna mader längs vattendrag och sjöar skall bevaras i ett i huvudsak ostört skick. Diken som har en påtagligt avvattnande effekt på områdets naturtyper får ej förekomma inom skötselområdet. De trädbevuxna våtmarkerna skall hysa träd i olika åldrar och dimensioner och en betydande andel av dem skall utgöras av stående döda träd. Typiska fågelarter för områdets våtmarkstyper såsom sångsvan, sädgås, stjärtand, trana, orre, ljungpipare, tofsvipa, enkelbeckasin, dvärgbeckasin, småspov, storspov, myrsnäppa, svartnäppa, grönbena och smalnäbbad simsnäppa ska förekomma med häckande bestånd inom skötselområdet. Den sammanlagda arealen av hydrologiskt intakta våtmarker ska uppgå till minst 4400 ha.

Skötselåtgärder

Inom merparten av skötselområdet krävs inga skötselåtgärder. För att återställa ett hydrologiskt intakt våtmarksområde ska restaureringsåtgärder som dikesigenläggning kunna genomföras i dikade delar av våtmarkerna. Bland annat finns ett avvattnande dike mellan Fräkenviktjärnen och Skarvsjön som kan komma att bli föremål för igenläggning. De handgrävda kanalerna mellan Storbäcken-Mejvansjön-Skarvsjön har höga kulturhistoriska bevarandevärden och ska därför ej vara föremål för restaureringsåtgärder. I samband med naturvårdsbränningar ska även

våtmarkerna kunna nyttjas som naturliga brandgränser varvid delar kan komma att brännas av.

4.2 Skötselområde 2, skog med intern dynamik (1170 ha)

Skötselområdet omfattar huvuddelen av reservatets skogar och består till största delen av grandominerad barrskog med ett bitvis stort inslag av björk. Stora delar av skogen är sumpskogsartad eller innehåller betydande delar med fuktmosor i bottenskiktet. Huvuddelen av skötselområdet utgörs av gamla naturskogar med gott om gamla träd och död ved. I kantområden mot myrarna samt på enstaka mindre myrholmar finns mindre partier med unga planterade gran- och tallskogar. Inom ett par mindre områden på sammanlagt ca 1,5 ha förekommer även planterad contortatall. Skötselområdet utgörs av naturtyperna västlig taiga, näringsrik granskog, lövsumpskog och övrig skogsmark.

Bevarandemål

Skötselområdet ska präglas av naturskogsstrukturer såsom döda och döende träd, skiktning samt spridning i ålder och diameter. Naturliga processer så som trädens åldrande och döende, skogsbrand, stormfällningar, insekters och svampars nedbrytning av ved samt nyetablering av träd i skogen ska tillåtas fortgå ostört. Som en del i skogens naturliga utveckling kan dessa processer göra att skogsområdet under perioder kan komma att få en förändrad karaktär. Skötselområdet ska ha en allmän förekomst av död ved som erbjuder typiska vedlevande arter gynnsamma livsbetingelser. Främmande arter som contortatall ska inte förekomma inom skötselområdet. De sammanlagda arealerna av västliga taiga, näringsrik granskog och lövsumpskog ska på sikt utgöra 1170 ha.

Skötselåtgärder

I huvudsak fri utveckling. I de delar av skötselområdet där det förekommer planterad contortatall skall denna avvecklas. Efter de initiala åtgärderna kommer dessa områden att behandlas på samma sätt som äldre bestånd inom skötselområdet. Delområden med contortatall inom skötselområdet finns markerade på kartan i bilaga 1.

4.3 Skötselområde 3, Skog med branddynamik (277 ha)

Skötselområdets skogar utgörs av mer eller mindre brandpräglade bestånd och äldre brandspår förekommer spritt inom hela området. Mindre partier utgörs av sumpskogar, tallkärr och äldre granbestånd som mer sällan påverkas av återkommande bränder. Delar av skötselområdets skogar är även tydligt påverkade av skogsbruksåtgärder, och vissa bestånd utgörs av anlagda yngre tallskogar på moränmark. Skötselområdet utgörs av naturtyperna västlig taiga samt övrig skogsmark.

Bevarandemål

Skötselområdet ska huvudsakligen präglas av naturliga processer så som brand, trädens åldrande och döende, stormfällningar, insekters och svampars

nedbrytning av ved samt nyetablering av träd i skogen. Lövrika successioner i olika faser ska finnas inom området. Skogens struktur och sammansättning är tydligt påverkad av brand och branden har en roll i områdets utveckling. Många träd (främst tall) ska bära spår av brand i form av brandljud. I perioder efter brand kan områden vara öppna och luckiga med nya spirande trädgenerationer. Normalt hyser beståndet betydande mängder död ved, särskilt i anslutning till en brand. Typiska arter som är beroende av eller gynnas av brand etablerar sig efter utförda bränningar. I senare stadier kan skogen vara mer sluten. Vissa mindre delar av skogen är naturligt fuktiga eller blöta och kommer därför att brinna väldigt ytligt eller inte alls, vilket är en del av dynamiken i det boreala landskapet. De delar som utgörs av fuktiga eller blöta skogstyper ska påverkas av vattenståndens naturliga variation och ha en i huvudsak ostörd hydrologi. Delar som utgör naturliga brandrefugium ska hysa typiska arter knutna till sena successionsfaser av taiga vilka ska kunna sprida sig in i omgivande brända bestånd allt eftersom successionsfasen efter brand fortgår. Arealen västliga taiga ska på sikt utgöra 277 ha.

Skötselåtgärder

Bränning

Naturvårdsbränningar ska kunna genomföras i samtliga bestånd inom skötselområdet. Områden med sumpskog eller områden med fuktig granskog ska kunna fungera som naturliga brandgränser vilket innebär att bränder kan tillåtas krypa ner i dessa bestånd och självdö där markfuktigheten tilltar. Ur säkerhetssynpunkt, eller för att säkerställa att en bränning ger ett resultat i form av önskad målbild, kan enstaka träd komma att behöva avverkas innan förbereda vissa enskilda bränningar i området.

Stängsling

Om den förnygring som kommer efter en bränning bedöms ha dåliga förutsättningar att utvecklas på grund av intensivt bete ska möjligheten att bygga hägn övervägas och kunna utnyttjas.

Ungskogsrestaurering

I de delar av skötselområdet som utgörs av yngre anlagda skogar kan ytterligare skötselåtgärder som utglesning, röjning av planterade barrträd och gynnade av lövträd komma att genomföras i ett initialt skede. Dessa åtgärder ska framförallt vidtas om de bedöms som nödvändiga för att framöver möjliggöra kontrollerade naturvårdsbränningar inom bestånden. Efter dessa initiala åtgärder kommer dessa områden att behandlas på samma sätt som äldre bestånd inom skötselområdet.

4.4 Skötselområde 4, sjöar och vattendrag med fri utveckling (280 ha)

Skötselområdet utgörs av Mejvansjön, delar av Skarvsjön, övriga myrtjärnar samt alla reservatets vattendrag där Storbäcken med biflödena Mejvanbäcken, Fianbäcken, Streikbäcken/Långbäcken och Lillbäcken samt Kalvbäcken utgör de viktigaste. Förutom sänkningen av Mejvansjön för

slätterändamål samt senare grävandet av kanalen för elproduktion har områdets sjöar och vattendrag endast påverkats i mycket ringa grad. Skötselområdet utgörs av naturtyperna sjöar, myrsjöar, större vattendrag och mindre vattendrag.

Bevarandemål

Skötselområdet ska huvudsakligen präglas av naturliga processer med de strukturer och artsamhällen som hör till denna naturtyp. Vattendragen och sjöarna ska ha en intakt, naturlig hydrologi och hydrokemi, med försumbar påverkan från övergödande, försurande och grumlande ämnen. Arealen sjöar och vattendrag ska uppgå till 280 ha.

Skötselåtgärder

Områdets huvudsakliga förvaltningsinriktning skall vara fri utveckling. Om framtida restaureringsprojekt för att återställa vattendrag efter flottningspåverkan skulle beröra reservatets vattendrag ska inte skötselplanen utgöra något hinder för att vidta relevanta restaureringsåtgärder.

5. Mål och åtgärder för friluftslivet

Skarvsjömyrarna är i nuläget främst ett lokalt friluftsområde som nyttjas av närboende för jakt, fiske, bär- och svampplockning och allmän rekreation i utomhusmiljö. Området är även känt bland ornitologer och besöks regelbundet av fågelskådare under framförallt vår och försommar. Ytterkanterna av reservatet är på flera ställen lättåtkomliga då det gränsar mot eller ligger i nära anslutning till allmänna vägar och större skogsbilvägar. Europaväg 45 passerar som närmast bara några 100 meter från reservatets västra kant. Huvuddelen av reservatsområdet är dock svåråtkomligt under barmarksperioden p.g.a. de stora blöta myrområdena och svårforcerade vattendrag. Under vattendragens högvattenflöden i maj och början av juni kan annars svåråtkomliga delar av reservatet nås vattenvägen via kanot. Under vinterhalvåret är området relativt lättillgängligt för skid- och skoteråkare via de stora öppna myrarna och tack vare att det finns allmänna och farbara vägar norr, väster och söder om reservatet. Två markerade skoterleder löper genom reservatet, dels leden mellan Skarvsjöby och Pauträsk, dels leden mellan Skarvsjöby och Fianberg. I reservatets norra del finns en spångad stig som löper från Långnäs vägen strax väster om platsen för den planerade reservatsentrén ner till Mejvansjöns norra strand.

Mål för friluftslivet

Det övergripande målet för friluftslivet är att reservatet ska vara tillgängligt för naturupplevelser, rekreation och naturstudier utifrån sina befintliga förutsättningar. Besökarantalet i Skarvsjömyrarna förväntas öka i och med reservatsbildningen. Den förväntade ökningen bedöms dock bli måttlig och framtida besökstryck bedöms inte komma att påverka områdets

bevarandevärden. Målet är därför att området tillgängliggörs ytterligare för friluftslivet genom bland annat stigar, spänger och rastplatser. De delar av reservatet som hyser rikast fågelliv och flera störningskänsliga arter skall även fortsättningsvis vara svårtillgängliga under häckningstid genom att besökare via anläggningar styrs till andra delar av våtmarkerna.

Det ska vara möjligt att på olika sätt få information om naturreservatet inför och under besök i området. Information om reservatet ska också finnas i lämplig omfattning via internet eller andra tekniska lösningar.

Informationen i området ska förhöja upplevelsen av besöket genom att den är lättläst och fokuserar på upplevelser i området samt har informativa kartor. Informationen ska bidra till att syftet med områdesskyddet uppnås. Områdets skyltar och friluftslivsanläggningar ska vara i gott skick och underlättar för besökare att uppleva området.

Åtgärder för friluftslivet

Den befintliga spångade stigen till Mejvansjön ska underhållas och markeras i terrängen. Vid stigens slut intill Mejvansjön ska en rastplats i form av sittbänkar, eldstad och vedskjul kunna anläggas. Eventuellt kan stigen stället förlängas ut mot de blöta och fågelrika våtmarkerna öster om Mejvansjön. I så fall ska lokaliseringen av rastplatsen istället flyttas till detta ställe. En förlängning av stigen behöver i så fall detaljplaneras i fält där stig och rastplats förläggas så att de inte riskerar onödig störning av områdets fågelliv.



Spångad stig mellan Långnäs vägen och Mejvansjön. Foto: Andreas Garpebring

I anslutning till reservatets entré ska det finnas en parkeringsplats med utrymme att parkera ca 3 bilar. Parkeringen bör anläggas på norra sidan Långnäs vägen där Naturvårdsverket äger en snutt mark utanför reservatet.

En större informationsskylt, utformad i enlighet med Naturvårdsverkets anvisningar, ska sättas upp och underhållas i anslutning till reservatsentrén.

Det ska på skylten finnas en karta över reservatet, en lägesbeskrivning av skyltens plats i förhållande till reservatet samt beskrivning av naturmiljöerna och föreskrifter för allmänheten. Ytterligare reservatsskyltar kan komma att sättas upp där vägar och skoterleder tangerar och passerar reservatsgränsen. En vägs skylt som visar till reservatets entré från Europaväg 45 väster om reservatet bör sättas upp.

Information om Skarvsjömyrarnas naturreservat på länsstyrelsens webb, via appar och andra tekniska lösningar publiceras utifrån tillgängliga resurser och prioriteringar tillsammans med information om andra naturreservat i länet.

Samtliga anläggningar och besöksmål, planerade och befintliga, finns utmarkerade i bilaga 2.

6. Övriga anläggningar

Inom reservatet finns följande anläggningar som inte förvaltas av Länsstyrelsen: Ett antal privatägda stugor, kojor och båthus finns spridda inne i reservatet. Vissa av dem ligger på enskilt ägd mark medan andra står på mark som ägs av Naturvårdsverket. Byggnaderna får finnas kvar och underhållas av sina ägare och i en zon med 30 meters radie kring byggnaderna får enstaka träd och buskar avverkas. Två markerade skoterleder löper genom reservatet. Kyrkstigen, en gammal vandringsstig mellan Skarvsjöby och Pauträsk löper genom reservatets nordöstra del. Stigen sammanfaller bitvis med dagens skoterled mellan byarna. Skoterleder och stigar får även fortsättningsvis hållas öppna och fria från vedartad vegetation av de som förvaltar dessa. Kända byggnader, skoterleder och stigar finns utmarkerade på bilaga 2 till reservatsbeslutet.

7. Nyttjanderätter

Jakt och fiske får bedrivas av jakt- och fiskerättsinnehavare enligt gällande lagstiftning och i enlighet med gällande reservatsföreskrifter.

8. Utmärkning av gränser

Reservatet ska hållas väl utmärkt enligt svensk standard och Naturvårdsverkets anvisningar. Gränserna bör ses över vart 10:e år och målas om vid behov.

9. Sammanställning av skötselåtgärder

Skötselåtgärd	Var	Prioritet ¹
Montering av informationsskyltar	Se bilaga 2	1
Anläggning av parkeringsplats	Se bilaga 2	1
Uppsättning av vägvisningsskylt	Se bilaga 2	3
Upprustning och eventuell förlängning av spångad stig	Se bilaga 2	2
Anläggning av rastplats	Se bilaga 2	2
Naturvårdsbränning	Skötselområde 3	2
Hägn för att motverka bete	Ev. behov bedöms efter fältbesök	3
Restaureringsåtgärder i ungskogar	Ev. behov bedöms efter fältbesök	3
Avverkning av contortatall	Skötselområde 2b	1
Igenläggning av diken	Ev. behov bedöms efter fältbesök	3
Gränsmarkering	Se bilaga 2	1

¹Siffran anger prioriteringsordning om genomförandet av skötselåtgärderna begränsas av tillgängliga resurser, där 1 är högsta prioritet och 3 lägsta.

10. Uppföljning och tillsyn

Tillsynen av området utförs av naturvårdsförvaltaren och ska dokumenteras skriftligt. Tillsynen innefattar, utöver en besiktning av att reservatsföreskrifterna efterlevs, även utmärkningar och skyltar inom reservatet. Brister och fel ska dokumenteras och åtgärdas.

Tillsynen och uppföljningen av reservatet kommer tillsammans att utgöra ett underlag för en eventuell revidering av skötselplanen.

10.1 Uppföljning av skötselåtgärder

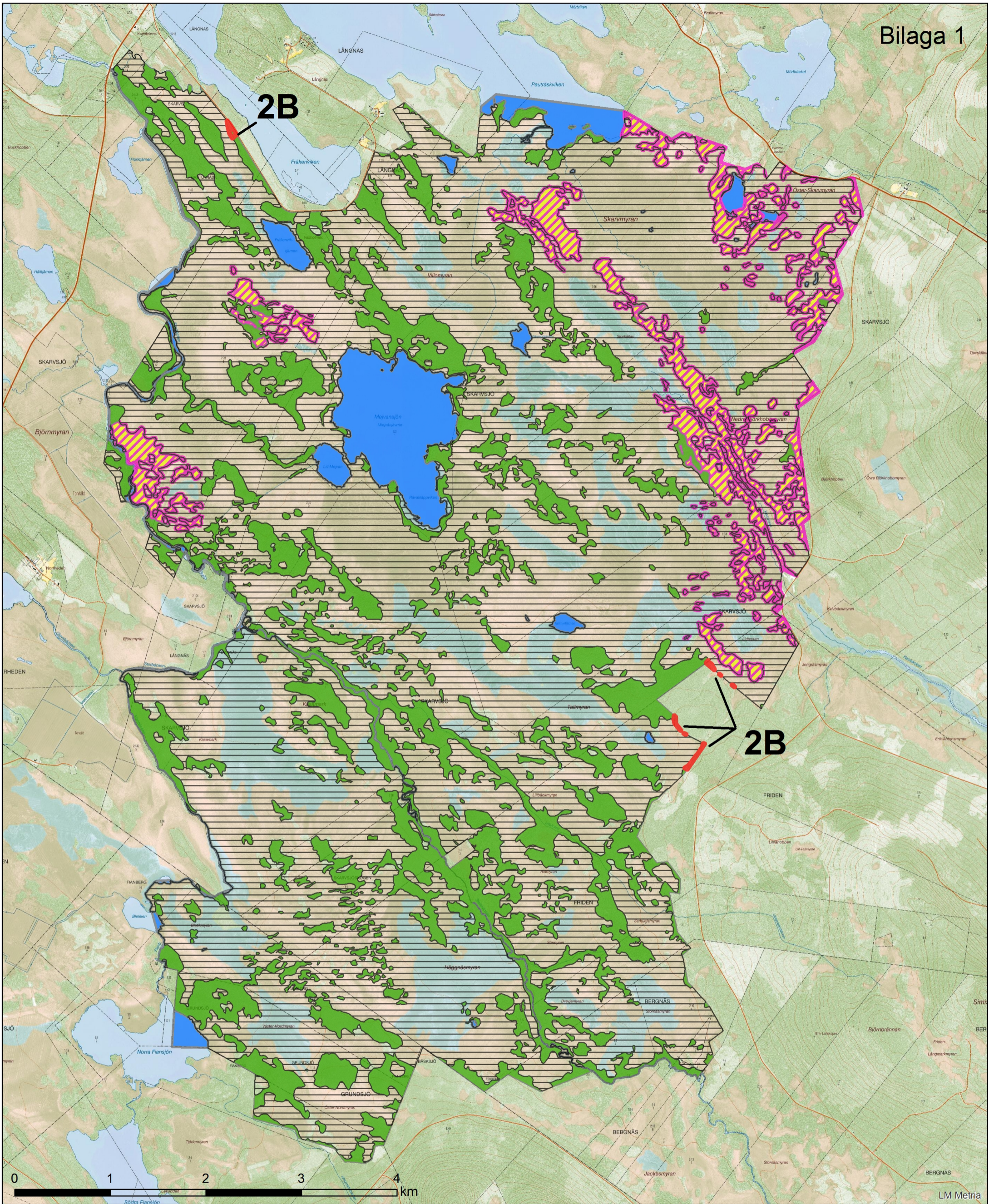
I samband med att skötselåtgärder utförs ska utgångsläget innan åtgärden, tidpunkt för åtgärd, åtgärdens omfattning och utförande samt uppnått resultat dokumenteras för att möjliggöra en långsiktig uppföljning.

10.2 Uppföljning av bevarandemål






Områdets bevarandemål ska följas upp enligt fastställda metoder för uppföljning av skyddad natur. Uppföljningen kommer att ske utifrån reservatets skötselområden (bilaga 1) och enligt indelningen i naturtyper för basinventering av skyddad natur.

Bilagor

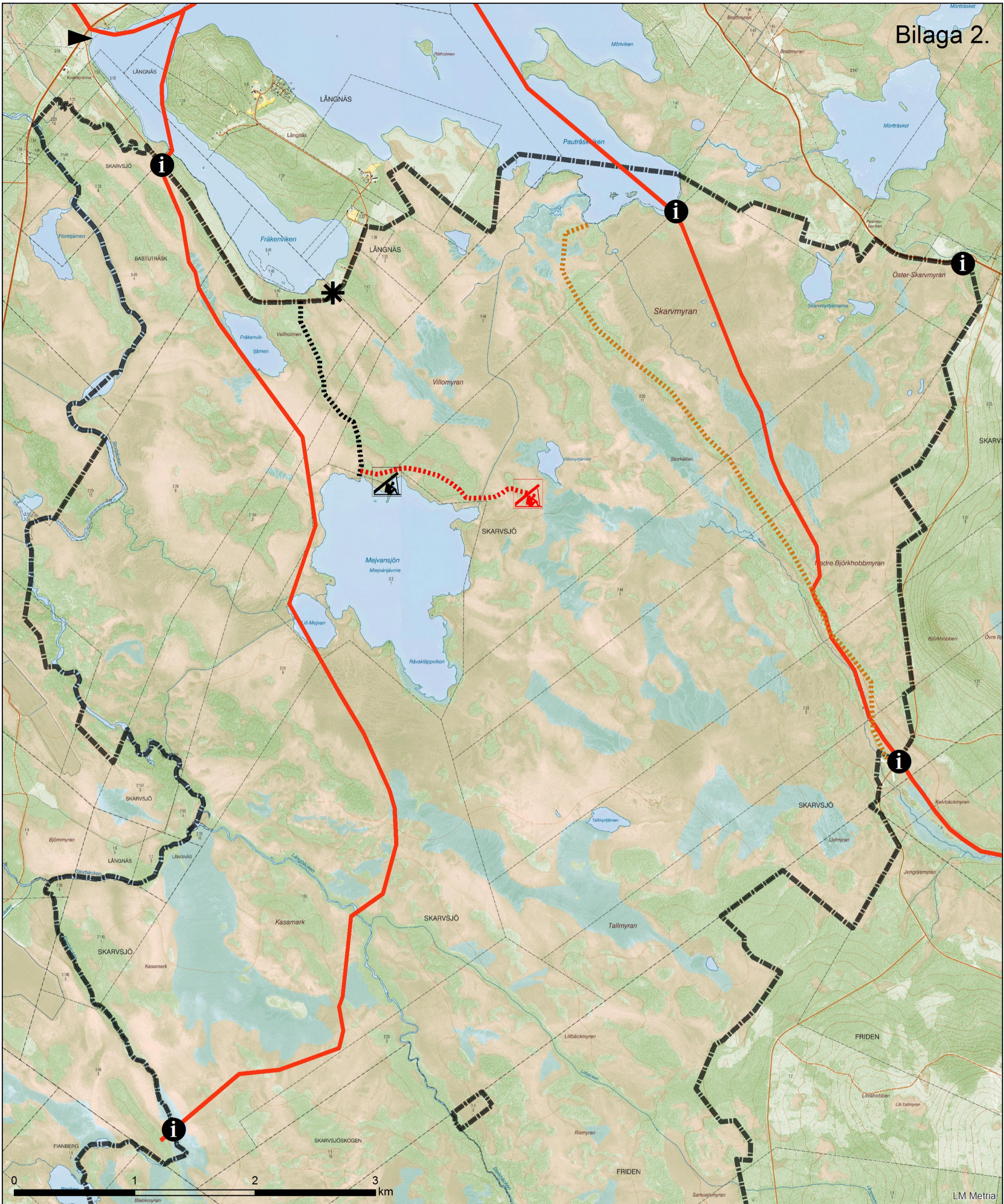
1. Karta över skötselområden.
2. Tillgänglighet och information.
3. Artlista



Bilaga 1 till skötselplan för Skarvsjömyrarnas naturreservat, Storuman & Vilhelmina kommuner. Dnr: 511-8512-2011

-  Skötselområde 1: Våtmarker
-  Skötselområde 2a: Skog med interndynamik
-  Skötselområde 2b: Skog med initial contortasanering
-  Skötselområde 3: Skog med branddynamik
-  Skötselområde 4: Sjöar och vattendrag





Bilaga 2 till Skötselplan för Skarvsjömyrarnas naturreservat, Storuman & Vilhelmina kommuner. Dnr: 511-8512-2011

-  Reservatsentré med skylt och parkering
-  Rastplats alternativ 1
-  Rastplats alternativ 2
-  Infoskylt
-  Vägvisningsskylt
-  Eventuell ny stig
-  Gammal kyrksig
-  Befintlig stig med spänger
-  Skoterled



Bilaga 3 till Skötselplan för Skarvsjömyrarnas naturreservat i Storuman & Vilhelmina kommuner, dnr: 511-8512-2011.

Följande naturvårdsarter har noterats i Skarvsjömyrarnas naturreservat. Hotkategori redovisas enligt Artdatabankens Rödlista 2015 där NT = nära hotad och VU = sårbar.

Vetenskapligt namn	Svenskt namn	Rödlistekategori
<u>Svampar</u>		
Antrodia heteromorpha	tickmussling	
Chaetodermella luna	vitplätt	NT
Climacocystis borealis	trådticka	
Cystostereum murrayi	doftskinn	NT
Diplomitoporus crustulinus	sprickporing	VU
Fomitopsis rosea	rosenticka	NT
Leptoporus mollis	kötticka	NT
Meruliopsis taxicola	blodticka	
Onnia leporina	harticka	NT
Phellinus chrysoloma	granticka	NT
Phellinus ferrugineofuscus	ullticka	NT
Phellinus laevigatus	valkticka	
Phellinus lundellii	björkeldticka	
Phellinus nigrolimitatus	gränsticka	NT
Phellinus populicola	stor aspticka	NT
Phellinus viticola	vedticka	
Phlebia centrifuga	rynkskinn	VU
Pseudographis pinicola	gammelgransskål	NT
Skeletocutis odora	ostticka	VU
Trichaptum laricinum	violmussling	NT
Veluticeps abietina	daggskinn	

Lavar

Alectoria sarmentosa	garnlav	NT
Bryoria fremontii	talltagel	
Bryoria nadvornikiana	violettblå tagellav	NT
Calicium denigratum	blanksvalt spiklav	NT
Chaenothecopsis viridialba	vitskaftad svartspik	NT
Cyphelium tigillare	ladlav	NT
Evernia mesomorpha	grenlav	VU
Hypogymnia bitteri	knottrig blåslav	NT
Icmadophila ericetorum	vitmosslav	
Leptogium saturninum	skinnlav	
Lobaria pulmonaria	lunglav	NT
Lobaria scrobiculata	skrovellav	NT
Microcalicium ahlneri	kortskaftad ärgspik	NT
Nephroma bellum	stuplav	
Nephroma resupinatum	luddlav	
Ramboldia elabens	vedflamlav	NT
Sclerophora coniophaea	rödbrun blekspik	NT

Vetenskapligt namn	Svenskt namn	Rödlistekategori
---------------------------	---------------------	-------------------------

Mossor

Campylium stellatum	guldspärrmossa	
Helodium blandowii	kärrkamossa	
Loeskypnum badium	mässingmossa	
Meesia triquetra	trekantig svanmossa	
Paludella squarrosa	piprensarmossa	
Philonotis seriata	skruvkällmossa	
Pseudobryum cinclidioides	källpraktmossa	
Scorpidium cossonii	späd skorpionmossa	
Scorpidium scorpioides	korvskorpionmossa	
Sphagnum warnstorffii	purpurvitmossa	
Sphagnum wulfianum	bollvitmossa	
Tomentypnum nitens	gyllenmossa	

Kärlväxter

Aconitum lycoctonum subsp. septentrionale	nordisk stormhatt	
Carex tenuiflora	tågstarr	
Coptidium lapponicum	lappranunkel	
Corallorhiza trifida	korallrot	
Crepis paludosa	kärrfibbla	
Dactylorhiza incarnata	ängsnycklar	
Dactylorhiza maculata	fläcknycklar	
Empetrum nigrum subsp. nigrum	sydkråkbär	
Gymnadenia conopsea	brudsporre	
Neottia cordata	spindelblomster	
Parnassia palustris	slätterblomma	
Pinguicula vulgaris	tätört	
Salix myrtilloides	odonvide	
Saussurea alpina	fjällskära	
Selaginella selaginoides	dvärglummer	
Tofieldia pusilla	björnbrodd	
Trichophorum alpinum	snip	

Småkryp

Callidium coriaceum	bronsjon	
Semanotus undatus	vågbandad barkbock	

Vetenskapligt namn	Svenskt namn	Rödlistekategori
--------------------	--------------	------------------

Fåglar

Picus canus	gråspett	
Pinicola enucleator	tallbit	
Podiceps auritus	svarthakedopping	
Podiceps griseogenus	gråhakedopping	
Poecile cinctus	lappmes	VU
Porzana porzana	småfläckig sumphöna	VU
Riparia riparia	backsvala	NT
Sterna hirundo	fisktärna	
Strix nebulosa	lappuggla	NT
Strix uralensis	slaguggla	
Surnia ulula	hökuggla	
Tetrao urogallus	tjäder	
Tetrastes bonasia	järpe	
Tringa erythropus	svartsnäppa	

Övriga ryggradsdjur

Castor fiber	bäver	
Gulo gulo	järv	VU
Lutra lutra	utter	NT
Lynx lynx	lo	VU
Martes martes	mård	
Ursus arctos	brunbjörn	NT
Lota lota	lake	NT
Salmo trutta	öring	