



Enligt sändlista

Beslut om bildande av naturreservatet Hörnån i Nordmaling och Umeå kommuner

(3 bilagor)

Beslut

Länsstyrelsen i Västerbotten förklarar med stöd av 7 kap 4 § miljöbalken (1998:808) det område som redovisas på bifogad karta, bilaga 1, som naturreservat.

För att uppnå och tillgodose syftet med naturreservatet beslutar Länsstyrelsen med stöd av 7 kap. 5, 6 och 30 §§ miljöbalken samt 22 § första stycket förordningen (1998:1252) om områdesskydd att nedan angivna föreskrifter ska gälla för naturreservatet.

Med stöd av 3 § förordningen (1998:1252) om områdesskydd fastställer Länsstyrelsen bifogad skötselplan, bilaga 2.

Beslutet riktar sig till var och en, fastighetsägare och innehavare av särskild rätt, vars rättigheter att använda mark- och vattenområden berörs inom reservatsområdet. Beslutet riktar sig även till allmänheten.

Länsstyrelsen beslutar att detta beslut ska kungöras.

Administrativa uppgifter

Namn	Hörnån
Dossienummer	2402395
NVR-id	2049040
Kommun	Nordmaling och Umeå
Län	Västerbotten
Lägesbeskrivning	ca 6 km Ö om Gräsmyr
Ekokarta	20J 4j, 5i-5j, 6i
Mittkoordinat	734594, 7077753 (SWEREF99TM)
Naturgeografisk region	29a, kustslätter och dalar med finsediment kring norra Bottenviken
Gräns	Se bifogad beslutskarta, bilaga 1
Markägarkategori	Staten genom Naturvårdsverket, enskilda
Fastighet	Nordmaling: Gräsmyr 15:1, 4:49, Mullsjö 1:13, 1:14, 1:21, 1:22, 1:31, 1:34, 1:45, 15:11, 16:1, 2:11, 2:17, 3:25, 3:3, 3:4, 5:5, S:1, S:2, S:8. Umeå: Frängstorp 1:1, Tredingen 1:1.
Förvaltare	Länsstyrelsen
Totalareal	357 hektar
Landareal	348 hektar
Areal produktiv skog	346 hektar

Syftet med naturreservatet

Syftet med naturreservatet är att vårda, bevara och till viss del återställa värdefulla naturmiljöer i form av högproduktiva grannaturskogar, lövrika naturskogar, ravinmiljöer, vattendrag och andra ingående naturmiljöer samt områdets helhetsvärden i form av ett sammanhängande naturlandskap med i huvudsak orörd karaktär. Syftet är också att vårda och bevara den biologiska mångfalden knuten till dessa miljöer. Inom ramen för bevarandet av naturmiljöer ska reservatet också tillgodose behovet av områden för friluftslivet.

Syftet ska dels uppnås genom skötsel som gynnar lövträdsberoende arter och dels genom att naturmiljöerna tillåts att utvecklas fritt. I delar av vattendragen och strandmiljön ska struktur och hydrologi kunna återställas till mer naturliknande tillstånd. Diken i skog och våtmark ska kunna läggas igen. Främmande arter ska kunna tas bort. Åtgärder ska vidtas för att underlätta för allmänhetens friluftsliv.

Skälen för beslutet

Hörnån är ett område med mycket höga naturvärden. Reservatet är en sammansatt miljö med äldre, bitvis högproduktiva grannaturskogar med hög och jämn luftfuktighet, lövrika grannaturskogar som övergår i strandlövskogar samt bitvis meandrande vattendrag med raviner och nipor. Reservatets skogar innehåller gott om naturskogsstrukturer som grova träd, gamla träd, död ved och rik förekomst av lövträd.

Inom området finns högproduktiva grannaturskogar som är särskilt hotade i det brukade skogslandskapet och är prioriterade skogstyper för skydd.

I området finns viktiga livsmiljöer för många hotade arter, exempelvis trådbrosklav, blackticka och vågticka. I delar av reservatets vattendrag finns även stationär öring, havsöring, lax och harr som är beroende av oreglerade vattendrag med goda reproduktions- och uppväxtmiljöer.

Förekomsten av större oreglerade vattendrag, så som Hörnån, med fri fiskvandring och med flera flottledsrestaurerade forssträckor som hyser höga biologiska värden är begränsad i länet. Hörnån och många av dess biflöden är djupt nedskurna i sedimenten vilket ger en god beskuggning av vattendragen och skapar en fuktig, skuggig miljö som gynnar mossor och lavar. Många rasbranter drar med sig träd så vattendraget får ett tillskott av död ved vilket gynnar fisk, fåglar och bottenfauna. Skyddet av delar av Hörnån med biflöden har därför stor betydelse för möjligheten att bevara landskapets biologiska mångfald.

Genom beslutet undanröjs exploateringshot och ett bevarande av Hörnåns naturmiljöer, med därtill hörande strukturer, processer och arter, säkerställs. Genom beslutet bevaras också områdets landskapsformer och möjligheten att uppleva ett i huvudsak opåverkat naturlandskap.

Reservatsföreskrifter

För att uppnå syftet med reservatet gäller följande föreskrifter.

A. Föreskrifter enligt 7 kap. 5 § andra stycket miljöbalken om inskränkningar i rätten att använda mark- och vattenområden.

Det är förbjudet att:

1. uppföra byggnad eller annan anläggning som till exempel mast eller vindkraftverk,
2. bygga om eller ändra befintlig byggnads eller anläggnings konstruktion, funktion eller användningssätt,
3. anlägga väg, parkeringsplats, stängsel, stig, spång eller ledning,
4. bedriva täkt eller annan verksamhet som förändrar marktopografi eller dräneringsförhållanden som till exempel att gräva, plöja, spränga, borra, schakta, dika, rensa eller utfylla,
5. tippa, dumpa eller anordna upplag,
6. bedriva verksamhet som förändrar vattenflöde eller bottenpografi som till exempel att muddra, dämna eller reglera,
7. utföra skogsbruksåtgärder som till exempel att avverka samt att flytta, ta bort eller på annat sätt skada levande eller döda träd eller buskar, såväl stående som liggande,
8. inplantera för området främmande arter,
9. framföra motordrivet fordon annat än på befintliga skogsbilvägar, med undantag för uttransport av fällt högvilt samt för snöskoterkörning vintertid på snötäckt, väl tjälad mark eller på is,
10. släppa ut eller sprida gifter, vådliga ämnen, bekämpningsmedel, jordförbättringsmedel, kalk eller växtnäringsämnen med undantag för kalkning av vattendrag.

B. Föreskrifter enligt 7 kap. 6 § miljöbalken om vad fastighetsägare och innehavare av särskild rätt till fastighet förpliktigas att tåla.

Markägare och innehavare av särskild rätt till marken förpliktigas att tåla att följande anordningar uppförs och åtgärder vidtas för att tillgodose syftet med reservatet, där inget annat anges avses hela reservatet:

1. utmärkning av reservatets gränser enligt Naturvårdsverkets riktlinjer,
2. uppsättning och underhåll av informationstavlor,

3. skötselåtgärderna bortröjning och ringbarkning av barrträd kring lövträd,
4. skötselåtgärden restaurering av vattendrag med omkringliggande våtmarker/strandmiljöer och kalkning av vattendrag,
5. skötselåtgärden igenläggning eller pluggning av diken i skog och våtmark,
6. borttagning av främmande arter,
7. undersökning och dokumentation av områdets djur- och växtarter samt mark- och vattenförhållanden.

C. Föreskrifter enligt 7 kap. 30 § miljöbalken om rätten att färdas och vistas, samt om ordningen i övrigt, inom naturreservatet.

Det är förbjudet att:

1. göra åverkan på berg eller mark, till exempel genom att måla, borra, rista, hacka, gräva eller omlagra,
2. fälla, flytta, ta bort eller på annat sätt skada levande eller döda träd eller buskar, såväl stående som liggande,
3. störa djurlivet, till exempel genom att klättra i boträd eller medvetet uppehålla sig nära rovfågelbo, lya eller gryt,
4. framföra motordrivna fordon annat än på befintliga skogsbilvägar, med undantag för snöskoterkörning vintertid på snötäckt, väl tjälad mark eller på is,
5. sätta upp tavla, plakat, affisch, skylt och därmed jämförbar anordning annat än tillfälligt (högst 1 vecka).

Undantag från föreskrifterna

Föreskrifterna ska inte utgöra hinder för

- a) förvaltaren av naturreservatet, eller den som förvaltaren uppdrar åt, att vidta de åtgärder som anges i B-föreskrifterna med stöd av 7 kap. 6 § miljöbalken i detta beslut,
- b) åtgärder, såväl drift och underhåll som nyanläggning, på allmän dricksvattenanläggning med tillhörande vägar, master, vattenledningar och andra anläggningar, som behöver vidtas för fortsatt dricksvattenproduktion,
- c) drift, underhåll, reparation och ombyggnation av kraftledning inom ramen för befintlig koncession samt breddning av kraftledningsgata enligt gällande ledningsrätt, servitut eller nyttjanderätt, inklusive nödvändiga avverkningar i kraftledningsgata och sidoområde samt de nödvändiga transporter som krävs för arbetet,

- d) Hörnåns FVO att underhålla vindskydd vid Sågforsen och fiskestig. Föreskrifterna ska inte heller utgöra hinder mot att Hörnåns FVO anlägger och underhåller bro över Sågforsen inklusive nödvändiga transporter i samband med arbetet,
- e) normalt underhåll av befintliga vägar och vägområden,
- f) att utöva renskötsel i enlighet med rennäringslagen (1971:437) eller framföra motordrivna fordon vid renskötsel i enlighet med gällande terrängkörningslagstiftning.

Ärendets beredning

Hörnåns höga naturvärden har varit kända en längre tid och uppmärksammandes bland annat i Umeå kommuns naturinventering från 1991. Området har dessförinnan besökts av länsstyrelsen där de limniska värdena inventerats. Områdets skogliga naturvärden uppmärksammades ytterligare då områdets skogar inventerades av Länsstyrelsen år 2006. Därefter har Länsstyrelsen besökt området vid ett antal tillfällen samt fört en dialog med berörda markägare. Naturvårdsverket tillstyrkte att Länsstyrelsen kunde påbörja förhandlingar med berörda markägare i syfte att bilda naturreservat av området år 2010.

Därefter har två intresseanmälningar för skydd av skog inkommit på delar av två fastigheter inom området. Båda intresseanmälningarna inkom år 2013. På dessa två fastigheter har staten och markägarna tecknat överenskommelser om intrångsersättning.

Länsstyrelsen har även genomfört förhandling och tecknat en överenskommelse om intrångsersättning på en fastighet till följd av en avverkningsanmälning i området som inkom 2014.

Stora delar av området har förvärvats av Naturvårdsverket från Holmen skog AB genom det så kallade ESAB-paketet, en markbytesaffär mellan Naturvårdsverket, statliga Sveaskog och de stora skogsbolagen.

Efter förhandlingar mellan staten och övriga markägare i området har överenskommelser om intrångsersättning träffats på samtliga återstående fastigheter.

Reservatsförslaget har sänts på remiss till berörda sakägare och myndigheter. Följande remissinstanser har yttrat sig:

- Försvarsmakten har inget att erinra i ärendet.
- Havs- och vattenmyndigheten tillstyrker förslaget om naturreservat för Hörnån.
- Skogsstyrelsen har inga synpunkter på förslaget.
- Sveriges geologiska undersökning (SGU) avstår från att yttra sig.
- VAKIN har yttrat sig att de har inga invändningar mot förslaget till beslut under förutsättning att det undantag från föreskrifterna som formulerats i b) bibehålles.

VAKIN önskar dock två tillägg, dels ett under rubriken *Skälen för*

beslutet där det bör läggas till ”utan att inverka menligt på dricksvattenproduktionen” och dels att det i *Skötselplanen* läggs till att innan det vidtas skötselåtgärder avseende vattendragen så måste utredas och beaktas hur åtgärderna kan påverka grundvattenförekomsten och den dricksvattenproduktion som pågår.

Länsstyrelsens bedömning: Länsstyrelsen har kompletterat skötselplanen med att innan skötselåtgärder i vattendragen genomförs ska utredas och beaktas hur åtgärderna kan påverka grundvattenförekomsten och den dricksvattenproduktion som pågår. Skälen för beslutet beskriver det eller de prioriterade bevarandevärden som motiverar ett skydd samt vilka hot som finns mot dem. Länsstyrelsen anser att det undantag från föreskrifterna under b) visar att naturreservatet inte ska utgöra ett hinder för dricksvattenproduktionen.

Övriga remissinstanser har avstått från att yttra sig.

Beskrivning av reservatet

Hörnån ligger ca 15 km nordväst om Hörnefors på gränsen mellan Umeå och Nordmalings kommuner och ca 60–120 meter över havet. Området består dels av i raviner och branta nipor runt Hörnån och dels av skog på flack mark ovanför och nedanför niporna.

Merparten av områdets skogar består av högproduktiva granskogar med stort inslag av grova lövträd. Lövträden domineras av björk, sälg och asp men även gråal, rönn och hägg förekommer. I området finns även inslag av en del grov, högvuxen och gammal tall samt gamla granar. Skogen är bitvis hänglavsrik och markvegetationen domineras av örter eller blåbärsris. Mindre delar av området består av mer välskötta äldre skogar, ungsogar och hyggen.

Områdets vattendrag består av en sträcka av Hörnån, Gravabäcken, Fäbodbäcken samt ett flertal mindre skogsbäckar. Hörnån är en oreglerad å med flera värdefulla biotoper och arter. Hörnåns nedre del präglas av strömmande vatten och relativt utvecklad meandring. Fäbodbäcken är identifierad som ett av Hörnåns värdefulla biflöden, bland annat på grund av förekomst av öring.

I området finns gott om naturskogsstrukturer så som högproduktiv skog, grova lövträd, lövdominerad skog, bitvis rikliga mängder död ved av både barr- och lövträd samt oreglerade vattendrag. I reservatet finns ett stort antal sällsynta och rödlistade arter som är beroende av dessa miljöer.

Hörnån erbjuder förutsättningar för friluftslivsaktiviteter då det finns ett vindskydd vid Sågforsen och en fiskestig som löper längs ån, upp till Sågforsen. Tillgängligheten till reservatet är god eftersom flera skogsbilvägar ansluter till området.

Länsstyrelsens motivering

Motiv för skyddet är att bevara områdets helhetsvärden. Hörnån är ett, från naturvårdssynpunkt, mycket värdefullt naturområde som hyser en stor mångfald av värdefulla naturmiljöer och många intressanta och hotade växt- och djurarter.

Områdets värdefulla strukturer har utvecklats genom att naturliga processer har fått verka relativt ostört under lång tid. För att områdets naturvärden ska bevaras och utvecklas behöver det undantas från skogsproduktion och annan exploatering som innebär att naturvärdena påtagligt skulle skadas.

Områden med naturskog blir allt mer sällsynta i länet och att skydda dessa kvarvarande fragment av det ursprungliga skogslandskapet är avgörande för att bevara den biologiska mångfalden.

Eftersom områdets vattendrag delvis är påverkade av bland annat flottledsrensningar ska restaureringar kunna genomföras för att stärka utvecklingen av vattendragens naturvärden. För att främja lövträdsberoende arter ska också lövgynnande skötsel kunna genomföras.

Överensstämmelse med planer och strategier för skydd och förvaltning

Bevarandet av området ligger i linje med antagna nationella och regionala strategier för skydd av skog och vattendrag.

Hörnån och biflödet Gravabäcken är utpekade som nationellt värdefulla vattendrag för fisk och fiske.

Det rika lövinslaget i området med gråal, hägg, björk, asp och sälg är särskilt värdefullt eftersom reservatet ligger i en trakt särskilt prioriterad för lövnaturvärden.

Högproduktiva granskogar som finns inom reservatet är en prioriterad skogstyp för skydd. Prioriterade skogstyper är de skogstyper som Sverige har ett internationellt ansvar att bevara samt de skogstyper som bedöms vara underrepresenterade i formellt skyddade områden.

Förenlighet med miljömål, friluftsmål och EU-direktiv

Bildandet av Hörnåns naturreservat bidrar till att nå miljökvalitetsmålet *Levande skogar* genom att ca 346 hektar produktiv skogsmark med höga naturvärden ges ett långsiktigt skydd. Reservatet bidrar även till att nå miljömålet *Levande sjöar och vattendrag* genom att delar av oregrerade vattendrag med höga naturvärden ges ett långsiktigt skydd.

Reservatet bidrar dessutom till att nå miljömålet *Ett rikt växt- och djurliv* genom att förekommande typiska arter ges ett långsiktigt skydd, samt det nationella friluftsmålet *Tillgänglig natur för friluftsliv* genom att naturmiljöernas höga upplevelsevärden bevaras.

Länsstyrelsens bedömning

Länsstyrelsen bedömer att ett bevarande av områdets höga naturvärden inte går att förena med skogsbruk eller andra arbetsföretag eller anläggningar.

Naturresevat är en lämplig skyddsform för områden som är stora och sammansatta med flera olika värdefulla naturmiljöer och där det krävs starka restriktioner under lång tid för att naturvärdena ska kunna bibehållas och utvecklas. Länsstyrelsen har bedömt att Hörnån därför, i enlighet med miljöbalkens mål om skydd av värdefulla natur- och kulturmiljöer och bevarande av biologisk mångfald (1 kap. 1 § miljöbalken), bör förklaras som naturresevat enligt 7 kap. 4 § miljöbalken.

Den norra halvan av naturresevatet berör ett influensområde som är av riksintresse för totalförsvaret enligt 3 kap. 9 § miljöbalken. Allra längst i norr berörs även resevatet av ett område som är av riksintresse för rennäringen (3 kap. 5 § MB). Länsstyrelsen bedömer att ovan nämnda riksintressen är förenliga med ett skydd av området.

Inom området ligger Frängstorps vattenskyddsområde där delar av Umeälvsåsen ingår. Dricksvattenförekomsten är skyddad enligt vattenförvaltningsförordningen (2000/60/EG artikel 7). Länsstyrelsen bedömer att ett naturresevat ger ett ökat skydd för vattenförekomsterna. Länsstyrelsen bedömer också att resevatet inte utgör ett hinder mot ett fortsatt och möjligt utökat uttag av dricksvatten.

Länsstyrelsen bedömer att de positiva effekterna av att bevara området överväger de negativa effekterna som orsakas av inskränkningarna i markanvändning. Vid avvägning enligt 7 kap. 25 § miljöbalken har Länsstyrelsen funnit att föreskrifterna inte går längre än vad som krävs för att syftet ska uppnås.

Länsstyrelsen bedömer även att det inte föreligger rätt till ersättning på samfällda fastigheter med ändamålet väg då ingen inskränkning i pågående markanvändning skett.

Konsekvensutredning

I enlighet med vad som sägs i 4 och 5 §§ förordningen (2007:1244) om konsekvensutredning vid regelgivning, bedömer Länsstyrelsen att ordningsföreskrifterna enligt 7 kap. 30 § miljöbalken innebär så begränsade kostnadsrässiga och andra konsekvenser att det saknas skäl för en konsekvensutredning av regelgivning.

Upplýsningar

Föreskrifterna under C ovan, enligt 7 kap. 30 § miljöbalken om rätten att färdas och vistas samt om ordningen i övrigt inom naturresevatet, gäller omedelbart även om beslutet överklagas.

Länsstyrelsen vill erinra om att utöver resevatsföreskrifterna gäller även andra lagar, förordningar, och föreskrifter för området.

Före anordnandet av fasta renskötselänläggningar ska samråd ske med Länsstyrelsen enligt 12 kap 6 § miljöbalken, enligt vad som framgår av 7c § förordningen (1998:904) om anmälan för samråd.

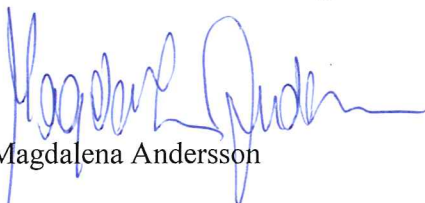
Länsstyrelsen kan med stöd av 7 kap. 7 § miljöbalken medge dispens från meddelade föreskrifter om det finns särskilda skäl och om det är förenligt med förbudet/föreskriftens syfte.

Enligt 29 kap. 2 och 2a §§ miljöbalken gäller bland annat att brott mot föreskrift som meddelats enligt 7 kap. miljöbalken kan medföra straffansvar. Har någon vidtagit åtgärd i strid med meddelad föreskrift, kan länsstyrelsen enligt 26 kap. 9 och 14 §§ miljöbalken vid vite förelägga om rättelse.

Enligt 4 § skogsvårdslagen (1979:429) ska lagens bestämmelser eller föreskrifter inte tillämpas i den mån de strider mot föreskrifter som har meddelats med stöd av 7 kap. miljöbalken.

Detta beslut kan överklagas hos regeringen, Miljö- och energidepartementet, se bilaga 3. Den som vill göra anspråk på ersättning eller kräva inlösen av fastighet ska väcka talan hos mark- och miljödomstolen mot staten inom ett år från det att beslutet på vilket anspråket grundas har vunnit laga kraft. I annat fall går rätten till ersättning eller inlösen förlorad.

Beslut har fattats av landshövding Magdalena Andersson med handläggare Julia Pettersson som fördragande.



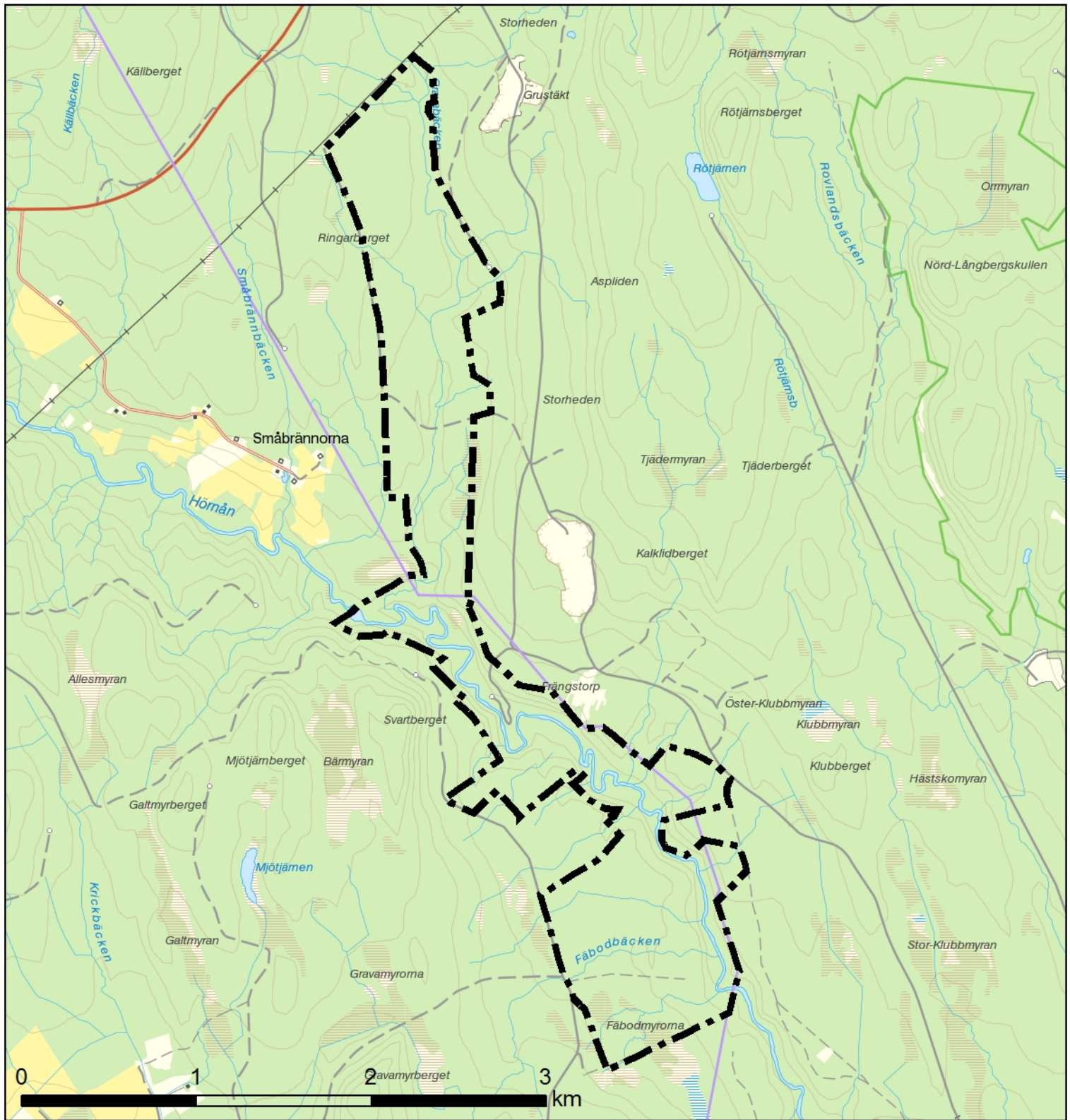
Magdalena Andersson



Julia Pettersson

Bilagor

1. Beslutskarta
2. Skötselplan
3. Hur man överklagar



Naturresevat

Hörnån

Nordmaling och Umeå kommuner

Västerbottens län

Bilaga 1 till beslut
med dnr 511-9334-2014

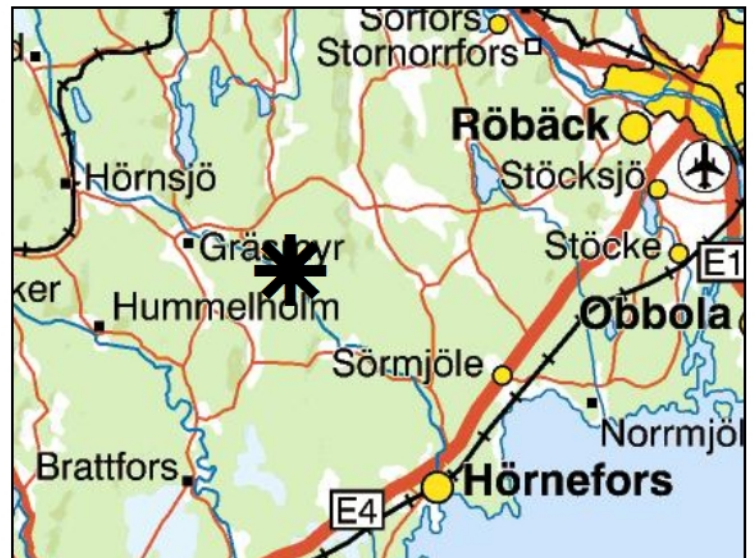


Reservatsgräns



Länsstyrelsen
Västerbotten

Bakgrundskartor © Lantmäteriet





Länsstyrelsen
Västerbotten

Bilaga 2 till beslut om bildande
av Hörnåns NR i Nordmaling
& Umeå kommuner.

Skötselplan

Datum
2019-10-30

Ärendebeteckning
511-9334-2014

1(11)

SKÖTSELPLAN FÖR HÖRNÅNS NATURRESERVAT I NORDMALING OCH UMEÅ KOMMUNER



Hörnån. Foto: Andreas Garpebring

Länsstyrelsen i Västerbottens län

Storgatan 71B

901 86 Umeå

1. Syfte med säkerställande och skötsel

Syftet med naturreservatet är att vårda, bevara och till viss del återställa värdefulla naturmiljöer i form av högproduktiva grannaturskogar, lövrika naturskogar, ravinmiljöer, vattendrag och andra ingående naturmiljöer samt områdets helhetsvärden i form av ett sammanhängande naturlandskap med i huvudsak orörd karaktär. Syftet är också att vårda och bevara den biologiska mångfalden knuten till dessa miljöer. Inom ramen för bevarandet av naturmiljöer ska reservatet också tillgodose behovet av områden för friluftslivet.

Syftet ska dels uppnås genom skötsel som gynnar lövträdsberoende arter och dels genom att naturmiljöerna tillåts att utvecklas fritt. I delar av vattendragen och strandmiljön ska struktur och hydrologi återställas till mer naturliknande tillstånd. Diken i skog och våtmark ska kunna läggas igen. Främmande arter ska kunna tas bort. Åtgärder ska vidtas för att underlätta för allmänhetens friluftsliv.

2. Prioriterade bevarandevärden

- Naturskog med död ved, hög och jämn luftfuktighet samt rikligt med lövträd
- Högproduktiv granskog (prioriterad skogstyp)
- Förekomst av flera hotade och ovanliga arter exempelvis trädbrosklav, blackticka och vågticka
- Oreglerade vattendrag med fri fiskvandring och förekomst av stationär öring, havsöring, lax och harr



Granskog med död ved i sluttningen ner mot Hörnån. Foto: Andreas Garpebring.

3. Beskrivning av naturreservatet

3.1 Administrativa uppgifter

Namn	Hörnån
Dossienummer	2402395
NVR-id	2049040
Kommun	Nordmaling och Umeå
Län	Västerbotten
Lägesbeskrivning	ca 6 km Ö om Gräsmyr
Ekokarta	20J 4j, 5i-5j, 6i
Mittkoordinat	734594, 7077753 (SWEREF99TM)
Naturgeografisk region	29a, kustslätter och dalar med finsediment kring norra Bottenviken
Gräns	Se bifogad beslutskarta, bilaga 1 till beslutet
Markägarkategori	Staten genom Naturvårdsverket, enskilda
Fastighet	Nordmaling: Gräsmyr 15:1, 4:49, Mullsjö 1:13, 1:14, 1:21, 1:22, 1:31, 1:34, 1:45, 15:11, 16:1, 2:11, 2:17, 3:25, 3:3, 3:4, 5:5, S:1, S:2, S:8. Umeå: Frängstorp 1:1, Tredingen 1:1.
Förvaltare	Länsstyrelsen
Totalareal	357 hektar
Landareal	348 hektar
Areal produktiv skog	346 hektar

3.2 Naturtypsindelning

Naturtyp enligt NNK ¹	Natura 2000-kod	Areal (ha)
Större vattendrag	3260	8
Öppen icke-naturanaturtyp	6960	1
Taiga	9010	261
Näringsrik granskog	9050	38
Skogbevuxen myr	9740	4
Svämlövskog	9750	5
Icke natura-naturtyp	9900	39
Mindre vattendrag	3260	11 km
Icke-natura vattendrag	3999	1 km

¹ Natura-naturtypskartans naturtyper, kartering enligt naturvårdsverket.

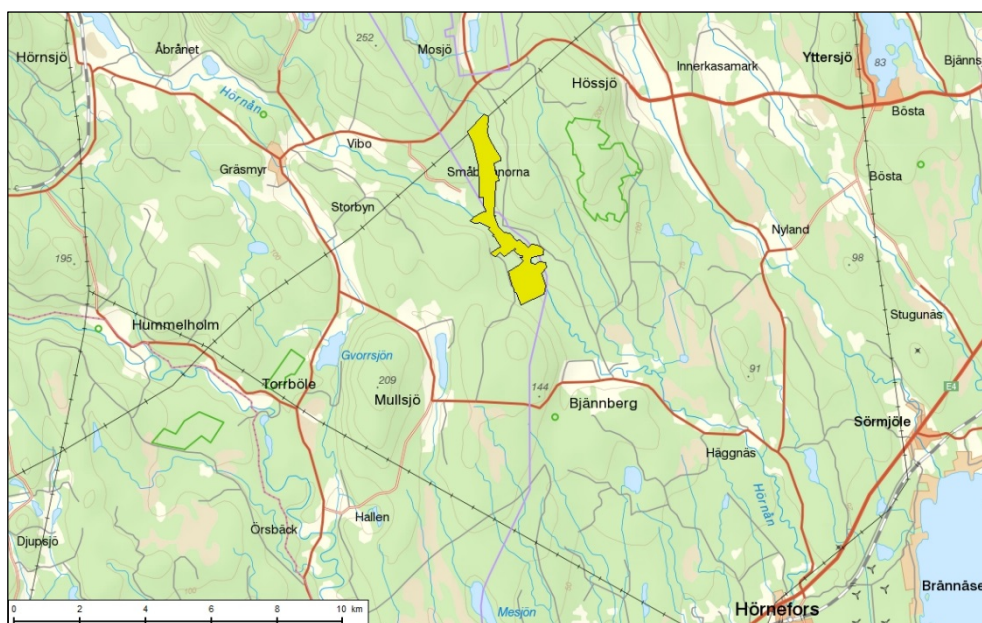
3.3 Beskrivning av reservatet

Läge och landskap

Hörnån ligger ca 15 km nordväst om Hörnefors på gränsen mellan Umeå och Nordmalings kommuner och ca 60–120 meter över havet. Området består dels av raviner och branta nipor runt Hörnån och dels av skog på mer flack mark ovanför och nedanför niporna. I områdets södra del ingår ett större skogsområde med flera åsryggar och djupt nedskurna raviner mellan åsarna, där Fäbodäckens ravin är den tydligast utbildade. Ravinerna är

bitvis rätt breda med fuktiga – blöta dalbottnar med sumpskogsvegetation. Nedre delarna av ravinslutningarna, liksom niporna mot Hörnån är produktiva med utströmmande grundvatten och örtrik flora.

Norra delen av objektet utgörs av biflödet Gravabäckens ravinsystem. Gravabäcken rinner i en markerad ravin med många mindre sidoraviner söderut genom området för att ansluta till Hörnån i reservatets centrala del. Terrängen runt Gravabäcken är mycket flack, hela området ligger i en bred och flack dalsänka.



Hörnåns naturreservat är gulmarkerat på kartan.

Geologi

Berggrunden i den södra/västra delen av reservatet består av granit-granodiorit och i den norra/östra delen av metagråvacka-metaarenit.

Hela reservatet ligger under högsta kustlinjen, HK, vilket innebär att hela området varit utsatt för svallningsprocesser.

I den södra delen av området består jordarterna av älvsediment i form av grovsilt-finsand samt mindre partier med sandiga svallsediment. I den norra delen består jordarterna av glacial och postglacial lera-silt och längs den nordöstra kanten ett stråk med isälvsediment. I västra delen av området finns ett par små, låga bergkullar med hållmarker på toppen. Delar av Umeälvsåsen löper genom reservatet.

Skogsmark

Merparten av områdets skogar består av ca 120-140 år gammal, högproduktiv granskog med stort inslag av grova lövträd. Lövträden domineras av björk, sälg och asp men även gråal, rönn och hägg förekommer. Skogen är mycket högre och grov, många granar har en brösthöjdsdiameter på över 50 cm. I området finns även inslag av en del

grov, högvuxen tall, varav flertalet är ca 150 år gamla och några enstaka tallar är ännu äldre. Det finns även inslag av 150–200 år gamla granar.

Markvegetationen inom området kring Hörnån domineras av låg- och högrörter. Arter som torta, liljekonvalj, kärrfibbla, nordbräken och flädervänderot förekommer allmänt över större delen av området. Kring biflödena Fäbodbäcken och Gravabäcken består markvegetationen till största delen av blåbärsristyper med inslag av sumpskogsvegetation och lågörtsvegetation.

I södra delen kring Fäbodbäcken består skogen i huvudsak av äldre, välsluten och skiktad granskog på ca 120–140 år, med inslag av äldre granar uppemot 200 år. Flera av de äldsta träden återfinns i de nedre delarna av ravinslutningarna. Granlågor och stående torrträd av gran förekommer allmänt till rikligt kring bäckarna. I ravinslutningarna och i niporna mot älven är skogen överlag mycket lövrik med stort inslag av grova gamla aspar, grov björk samt en del sälj och gråal. Död lövved förekommer överlag allmänt.

I norra delen kring Gravabäcken domineras skogen av frisk och fuktig granskog. Det finns ett litet, men regelbundet inslag av glasbjörk medan asp och sälj förekommer väldigt sparsamt. Det växer tallskog på de små kläpparna i väster och på ett par små tallklädda myrar. I övrigt växer tall som ett mycket sparsamt inslag i granskogen. Skogen kring ravinerna består av grandominerad naturskog med flerskiktad beståndsstruktur och gott om död ved. Det finns också större och mindre fläckar med grannaturskog i de flacka markerna som omger ravinerna. Stora delar av skogarna väster om Gravabäcken utgörs av rätt högrest och grovvuxen granskog. Resten av skogen i denna del består av granskog med en beståndsålder som är ca 110–130 år.

Kring Hörnån i områdets centrala del är skogen mer tydligt påverkad av plockhuggningar och har därför sämre skiktning. I de branta niporna mot Hörnån på älvens södra sida har skogen dock tydlig skiktning och naturskogsstruktur och bitvis förekommer allmänt med död ved. Norr om ån, i områdets centrala del, finns ett litet område med bördig, lövrik granskog på rätt flack mark med stort aspinslag där bäver har fält en stor mängd grov asp. Dessutom förekommer det här allmänt med både björklågor och rätt färska granlågor. Utmed Hörnåns flacka stränder i områdets sydöstra del finns ett område med gråalsdominerad strandskog. Skogen är vildvuxen och orörd under lång tid och innehåller allmänt till rikligt med död alved.

Det finns ett rikligt inslag av storvuxen garnlav och skägglav i hela området. Särskilt i vissa sumpigare granskogsdelar förekommer rikliga mängder garnlav, med bålar på över en halvmeter som ofta har apothecier.

Spår av plockhuggning förekommer över stora delar av området och mindre delar av området består av mer välskötta äldre skogar, ungsogar och hyggen.

Våtmarker, sjöar och vattendrag

Områdets vattendrag består av Hörnån, biflödena Gravabäcken och Fäbodäcken samt ett flertal mindre skogsbäckar.

Hörnån är en oreglerad å med flera värdefulla biotoper och arter. Hörnåns nedre del präglas av strömmande vatten och relativt utvecklad meandring. Både Hörnån, Gravabäcken och Fäbodäcken har skurit sig ner i sedimenten och bildat raviner och branta nipor.

Hörnåns bäckravin har bedömts hålla mycket höga naturvärden (klass 1) i länets våtmarksinventering.

Friluftsliv

Hörnån är ett trevligt utflyktsmål för den som vill uppleva lövrika och högproduktiva naturskogar i ravinmiljöer med oreglerade vattendrag. Terrängen är dock väldigt brant och krävande i flera partier.

Reservatet nyttjas frekvent av sportfiskare i området och Hörnån erbjuder goda förutsättningar för fiske. Vindskyddet vid Sågforsen är en bra målpunkt för den som vill besöka området.

Tillgängligheten till reservatet är god eftersom flera skogsbilvägar ansluter till området. Reservatet nås enklast via den skogsbilväg som går från Bjännberg norrut till Frängstorp som passerar reservatet på dess östra sida och som leder fram mot vindskyddet vid Sågforsen. Samma skogsbilväg går även fram till Frängstorp norrifrån från vägen mellan Hössjö och Gräsmyr. Reservatet kan även nås via en skogsbilväg som passerar reservatet på dess västra sida och som tar av norrut från vägen mellan Bjännberg och Mulljö ca en kilometer innan Mulljö by.

Området kan även nås till fots via den fiskestig som leder in till området söderifrån till Sågforsen. Fiskestigen går hela vägen från E4:an just norr om Hörnefors till Sågforsen.

Se bilaga 2 för en karta över anläggningar och besöksmål. På Hörnefors fiskevårdsområde finns mer information om fisket, fiskestigen och vindskyddet.¹

Naturvårdsarter

Hörnåns karaktär av lövrik skog, högproduktiv granskog och oreglerade vattendrag gör att flera rödlistade och andra intressanta arter har påträffats inom området. Se artlista i bilaga 3.

4. Skötselområden för naturvärden med bevarandemål och åtgärder

Reservatet är indelat i tre skötselområden med utgångspunkt från de övergripande naturtyperna i området samt de åtgärder som ska genomföras

¹ Hörnåns fiskevårdsområde. <http://hornansfiske.se/> Hämtad 2018-01-15.

inom respektive skötselområde (bilaga 1). För varje skötselområde redovisas bevarandemål och skötselåtgärder.

För samtliga skötselområden gäller att främmande arter ska kunna tas bort vid behov.

4.1 Skötselområde 1, grannaturskog med huvudsakligen fri utveckling (ca 257 ha)

Skötselområdet består av äldre, högproduktiv granskog med inslag av grova lövträd och fläckvis inslag av gamla granar. Skogen är ofta mycket högre och grov. I området finns även inslag av en del grov, högvuxen tall, varav flertalet är ca 150 år och några enstaka tallar är ännu äldre. Död ved förekommer överlag allmänt. Skogen är ofta hänslavsrik. Mindre delar av området består av mer välskötta medelålders-äldre skogar.

Bevarandemål

Skötselområdet ska innehålla allmänt till rikligt med naturskogsstrukturer såsom gamla, döda och döende träd, skiktning samt spridning i ålder och diameter. Skogen ska huvudsakligen präglas av intern dynamik med naturliga processer såsom trädens åldrande och döende, stormfällningar, insekters och svampars nedbrytning av ved samt nyetablering av träd i skogen. Som en del i skogens naturliga utveckling kan dessa processer medföra att området periodvis kan komma att få en förändrad karaktär. Skogen ska bitvis ha en hög luftfuktighet, särskilt i ravinerna ner mot vattendragen, som erbjuder lämpliga livsmiljöer för bland annat trådbrosklav. Typiska arter för naturtyperna ska förekomma. Arealen taiga ska vara minst ca 257 ha.

Skötselåtgärder

Skötselområdet ska huvudsakligen lämnas för fri utveckling men vid behov ska diken kunna läggas igen/pluggas. Denna åtgärd ska då genomföras av Länsstyrelsens vattenförvaltning.

4.2 Skötselområde 2, lövrik skog med lövgynnande skötsel (ca 90 ha)

Skötselområdet består huvudsakligen av lövrik granskog med inslag av grov asp, björk och sälg samt lövdominerad skog med bland annat gråal. Skogen är av varierande ålder men ofta skiktad och med en allmän förekomst av död ved. I skötselområdet ingår även mindre hyggen och ungsogar.

Bevarandemål

Skötselområdet ska innehålla allmänt till rikligt med naturskogsstrukturer såsom gamla, döda och döende träd, skiktning samt spridning i ålder och diameter. Skogen ska huvudsakligen präglas av naturliga processer såsom trädens åldrande och döende, stormfällningar, påverkan från is och översvämningar vid vattendrag, insekters och svampars nedbrytning av ved samt nyetablering av träd i skogen. Delar av skogen i skötselområdet påverkas av kontinuerliga störningar som är en del av områdets interna

dynamik. På grund av dessa störningar domineras skötselområdet bitvis av lövträd vilket ger goda möjligheter för lövträdsberoende arter att etablera sig och fortleva i området. Skötselområdet ska normalt innehålla betydande mängder död ved som erbjuder typiska vedlevande arter gynnsamma livsbetingelser. Typiska arter för naturtyperna ska förekomma. Arealen lövrik eller lövdominerad skog ska vara minst ca 90 ha.

Skötselåtgärder

Den övergripande skötselriktningen är fri utveckling, men för att ge förutsättningar för lövträdsberoende arter att fortleva i området ska lövgynnande åtgärder övervägas och kunna utnyttjas. En lämplig åtgärd är att röja bort eller ringbarka barrträd kring lövträd. Vid avverkningar i samband med lövgynnande skötsel ska hänsyn tas till den störningskänsliga trådbrosklaven. Hörnån ligger i ett av Västerbottens prioriterade områden för lövskogsskötsel.

Vid behov ska diken kunna läggas igen/pluggas. Denna åtgärd ska då genomföras av Länsstyrelsens vattenförvaltning.

4.3 Skötselområde 3, vattendrag med restaurering vid behov (ca 8 ha)

Skötselområdet består av en sträcka av Hörnån (SE707384-169697 i Vatteninformationssystem Sverige, VISS), Gravabäcken (SE707873-169457 i VISS), Fäbodbäcken samt ett flertal mindre biflöden till dessa vattendrag som samtliga slutligen rinner ner i Hörnån. Naturreservatet ligger i Hörnåns huvudavrinningsområde.

Hörnån är en oreglerad å med flera värdefulla biotoper och arter. Hörnåns nedre del inom reservatet präglas av strömmande vatten och relativt utvecklad meandring. Både Hörnån, Gravabäcken och Fäbodbäcken har skurit sig ner i sedimenten och bildat raviner och branta nipor. I vattendragen finns stationär öring, havsöring, lax och harr men även stensimpa, elritsa, abborre, mört, gädda, bäcknejonöga och utter förekommer.

Bevarandemål

Skötselområdet ska huvudsakligen präglas av naturliga processer med de strukturer och artsamhällen som hör denna naturtyp till. Vattendragen ska ha en intakt, naturlig hydrologi och hydrokemi, med försumbar påverkan från övergödande, försurande och grumlande ämnen. Vattendragen ska ha en försumbar påverkan från flottningsrensningar och erbjuda lämpliga lek- och uppväxtmiljöer för öring och lax. Det ska även finnas död ved i vattendragen som erbjuder viktiga miljöer för bland annat fiskar, insekter och mossor. Typiska arter för naturtyperna ska förekomma. Arealen vattendrag med omgivande strandmiljöer ska vara minst ca 8 ha.

Skötselåtgärder

All skötsel av vattendragen inom reservatet genomförs av Länsstyrelsens vattenförvaltning. Innan skötselåtgärder vidtas i vattendragen så ska utredas

och beaktas hur åtgärderna kan påverka grundvattenförekomsten och den dricksvattenproduktion som pågår.

Vattendragen ska kunna restaureras vid behov för att återskapa en naturlig bottenstruktur och vattenföring. Potentiella skötselåtgärder i Hörnån är restaurering av flottledspåverkade sträckor, pluggning/igenläggning av diken samt fortsatt kalkning av Hörnån genom pågående kalkningsverksamhet i avrinningsområdet.

I Fäbodbäcken, Gravabäcken och övriga mindre skogsbäckar är potentiella åtgärder fortsatt kalkning av Fäbodbäcken, pluggning/igenläggning av diken i myr och skog, luckra i botten på lämpliga platser för att förbättra möjligheterna till rekrytering av årsungar av lax och öring samt återskapa lekrområden, mindre restaureringsåtgärder på kanaliserade sträckor, utläggning av block och död ved samt eventuellt någon kalkningsåtgärd i Gravabäcken.

5. Mål och åtgärder för friluftslivet

Tillgängligheten till reservatet är god eftersom flera skogsbilvägar ansluter till området. Terrängen är dock väldigt brant och svårframkomlig i flera partier. Reservatet nyttjas frekvent av sportfiskare i området och Hörnån erbjuder goda förutsättningar för fiske. Vindskyddet vid Sågforsen är en bra målpunkt för den som vill besöka området.

Mål för friluftslivet

Det övergripande målet för friluftslivet är att reservatet ska vara tillgängligt för naturupplevelser, rekreation och naturstudier utifrån sina befintliga förutsättningar.

Det ska vara möjligt att på olika sätt få information om naturreservatet inför och under besök i området. Information om reservatet ska också i lämplig omfattning finnas tillgängligt via internet eller andra tekniska lösningar.

Informationen i området ska förhöja upplevelsen av besöket genom att den är lättläst och fokuserar på upplevelser i området samt har informativa kartor. Informationen ska bidra till att syftet med områdesskyddet uppnås. Områdets skyltar ska vara i gott skick och underlätta för besökare att uppleva området.

Åtgärder för friluftslivet

Minst två informationsskyltar, utformade i enlighet med Naturvårdsverkets anvisningar, ska sättas upp och underhållas i anslutning till reservatet. Förslag på platser för informationsskyltar, redovisas i bilaga 2. Förslaget på placering kan komma att revideras. Det ska på skyltarna finnas en karta över reservatet, en lägesbeskrivning av skyltens plats i förhållande till reservatet samt en kort beskrivning av naturmiljöerna och föreskrifter för allmänheten. Information om Hörnåns naturreservat på länsstyrelsens webb, via appar och andra tekniska lösningar publiceras utifrån tillgängliga resurser och prioriteringar tillsammans med information om andra naturreservat i länet.

6. Övriga anläggningar

Det finns ett vindskydd vid Sågforsen och en fiskestig. Anläggningarna förvaltas av Hörnåns fiskevårdsområde.

I området finns även ett par skogsbilvägar. Vägen väster om reservatet som tangerar områdets gräns förvaltas av Svartbergets samfällighetsförening. Vägen öster om reservatet förvaltas av Holmen skog AB.

Inom reservatet finns en dricksvattenanläggning som förvaltas av VAKIN.

7. Nyttjanderätter

Jakt och fiske får bedrivas av jakt- och fiskerättsinnehavare enligt gällande lagstiftning och i enlighet med gällande reservatsföreskrifter. Fisket i Hörnån förvaltas av Hörnåns fiskevårdsområde.

8. Utmärkning av gränser

Reservatet ska hållas väl utmärkt enligt svensk standard och Naturvårdsverkets anvisningar. Gränserna bör ses över vart 10:e år och målas om vid behov.

9. Sammanställning av skötselåtgärder

Skötselåtgärd	Var	Prioritet ¹
Montering av informationsskyltar	Se bilaga 2	1
Gränsmarkering	Se bilaga 1	1
Lövgynnande skötsel	Skötselområde 2	2

¹Siffran anger prioriteringsordning om genomförandet av skötselåtgärderna begränsas av tillgängliga resurser, där 1 är högsta prioritet och 3 lägsta.

10. Uppföljning och tillsyn

Tillsynen av området utförs av naturvårdsförvaltaren och ska dokumenteras skriftligt. Tillsynen innefattar besiktning av att reservatsföreskrifterna efterlevs. Dessutom ska naturvårdsförvaltaren följa upp utmärkningar och skyltar inom reservatet samt naturtyper och arter. Brister och fel ska dokumenteras och åtgärdas.

Tillsynen och uppföljningen av reservatet kommer tillsammans att utgöra ett underlag för en eventuell revidering av skötselplanen.

10.1 Uppföljning av skötselåtgärder

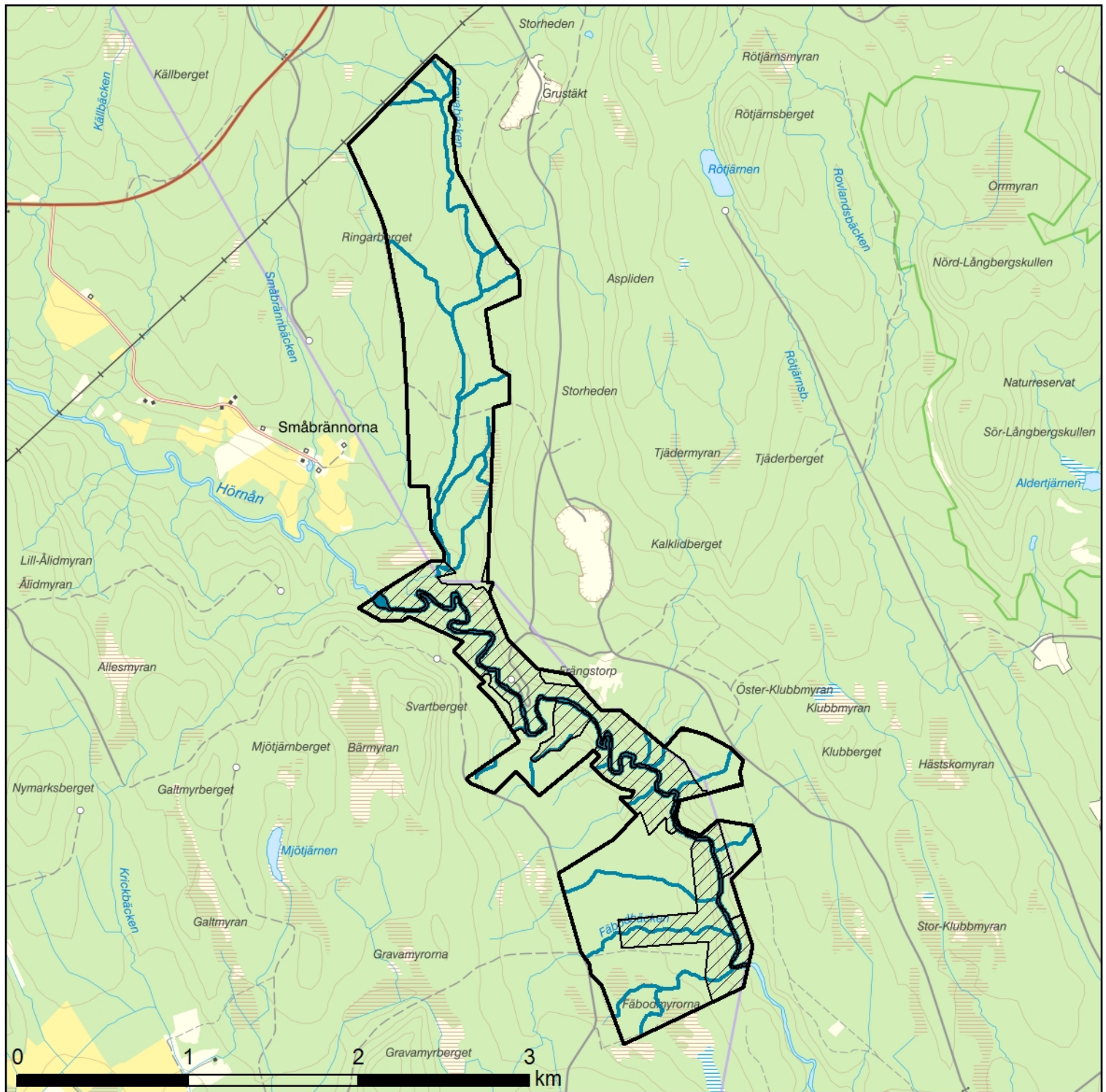
I samband med att skötselåtgärder utförs ska utgångsläget innan åtgärden, tidpunkt för åtgärd, åtgärdens omfattning och utförande samt uppnått resultat dokumenteras för att möjliggöra en långsiktig uppföljning.

10.2 Uppföljning av bevarandemål

Områdets bevarandemål ska följas upp enligt fastställda metoder för uppföljning av skyddad natur. Uppföljningen kommer att ske utifrån reservatets skötselområden (bilaga 1) och enligt indelningen i naturtyper för basinventering av skyddad natur.



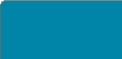
Bilagor

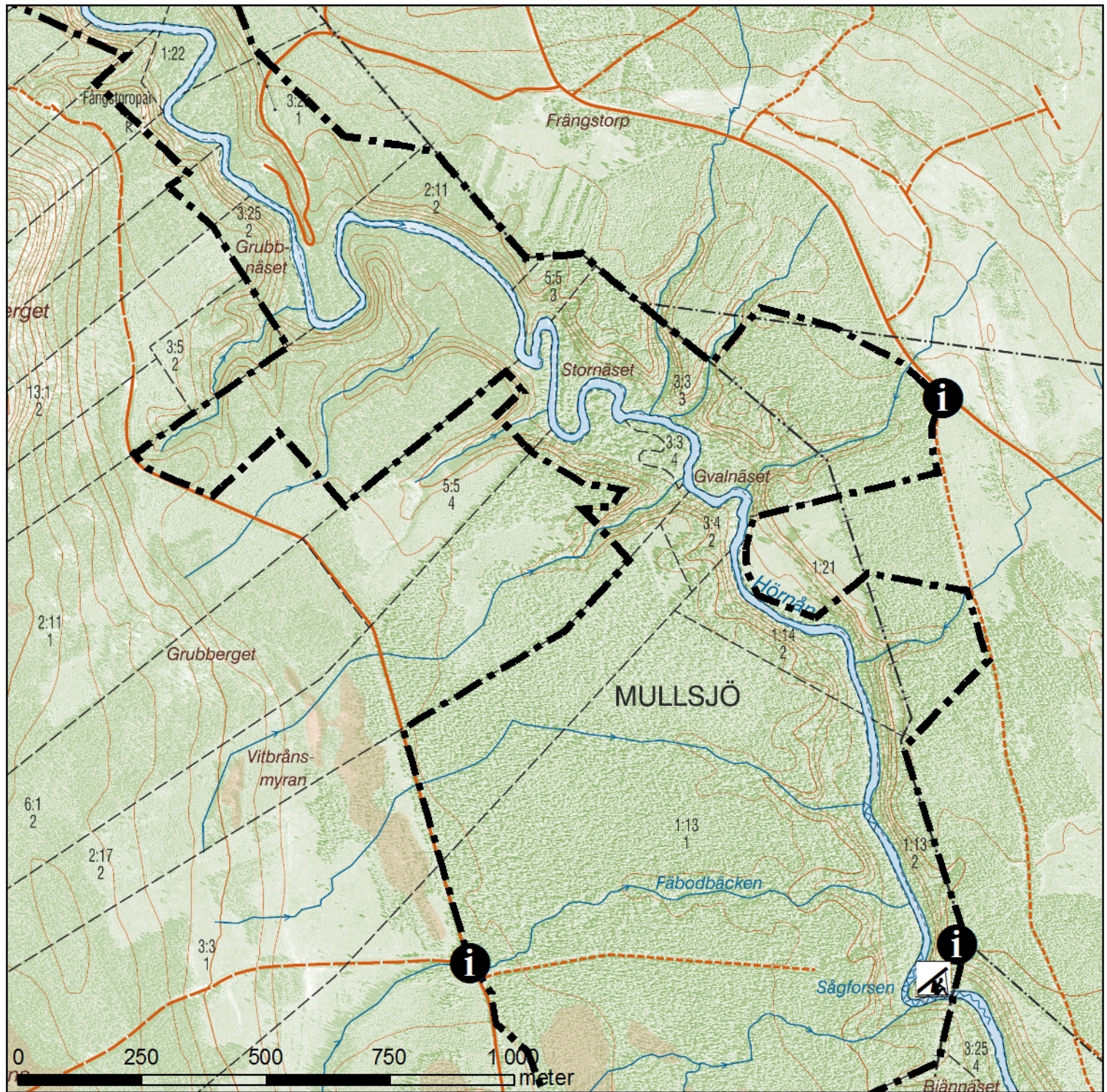
1. Karta över skötselområden
2. Karta över anläggningar
3. Artlista



Bilaga 1 till skötselplan för Hörnåns naturreservat i Nordmaling & Umeå kommuner, dnr: 511-9334-2014.

Skötselområden

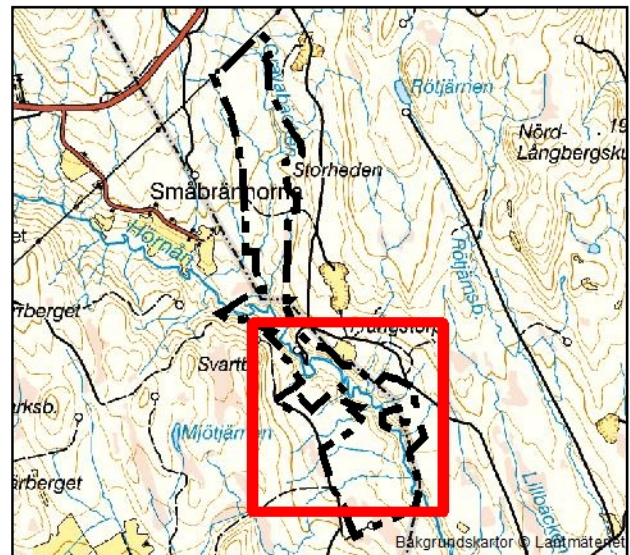
-  1. Granskog - Huvudsakligen fri utveckling
-  2. Lövrik skog - Lövgynnande skötsel
-  3. Vatten - Restaurering, vid behov



Bilaga 1 till skötselplan för Hörnåns naturreservat i Nordmaling & Umeå kommuner, dnr: 511-9334-2014.

i Informationsskyltar - förslag på placering

 Vindskydd Sågforsen (förvaltas av Hörnåns FVO)





Naturvårdsarter

Följande naturvårdsarter har noterats vid översiktlig inventering av området. Naturvårdsarter definieras enligt ArtDatabanken som fridlysta arter, nyckelarter, rödlistade arter, ansvarsarter, typiska arter och signalarter. Detta är ingen komplett artlista utan endast ett urval av funna arter som Länsstyrelsen anser vara intressanta ur naturvårdssynpunkt. Hotkategorier presenteras enligt Artdatabankens rödlista 2015. CR=Akut hotad, EN=Starkt hotad, VU=Sårbar, NT=Nära hotad, LC=Livskraftig, DD=Kunskapsbrist. Starkt hotad (EN): 1 art, Sårbar (VU): 6 arter, Nära hotad (NT): 24 arter.

Lavar

	Svenskt namn	Latinskt namn	Hotkategori
1.	aspgelélav	<i>Collema subnigrescens</i>	NT
2.	bårdlav	<i>Nephroma parile</i>	
3.	garnlav	<i>Alectoria sarmentosa</i>	NT
4.	korallblylav	<i>Parmeliella triptophylla</i>	
5.	lunglav	<i>Lobaria pulmonaria</i>	NT
6.	skinnlav	<i>Leptogium saturninum</i>	
7.	småflikig brosklav	<i>Ramalina sinensis</i>	NT
8.	stiftgelélav	<i>Collema furfuraceum</i>	NT
9.	stuplav	<i>Nephroma bellum</i>	
10.	trådbrosklav	<i>Ramalina thrausta</i>	EN
11.	violettgå tagellav	<i>Bryoria nadvornikiana</i>	NT

Mossor

	Svenskt namn	Latinskt namn	Hotkategori
12.	källpraktmossa	<i>Pseudobryum cinclidioides</i>	
13.	mörk husmossa	<i>Hylocomiastrum umbratum</i>	
14.	skogshakmossa	<i>Rhytidiadelphus subpinnatus</i>	
15.	vedtrappmossa	<i>Anastrophyllum hellerianum</i>	NT

Svampar

	Svenskt namn	Latinskt namn	Hotkategori
16.	blackticka	<i>Junghuhnia collabens</i>	VU
17.	blodticka	<i>Meruliopsis taxicola</i>	
18.	doftskinn	<i>Cystostereum murrayi</i>	NT
19.	gammelgransskål	<i>Pseudographis pinicola</i>	NT
20.	granticka	<i>Phellinus chrysoloma</i>	NT
21.	grantickeporing	<i>Skeletocutis chrysell</i>	VU
22.	gräddticka	<i>Perenniporia subacida</i>	VU
23.	gränsticka	<i>Phellinus nigrolimitatus</i>	NT
24.	gulporing	<i>Junghuhnia luteoalba</i>	
25.	harticka	<i>Onnia leporina</i>	NT
26.	kandelabersvamp	<i>Artomyces pyxidatus</i>	NT
27.	koralltaggsvamp	<i>Hericium coralloides</i>	NT
28.	kötticka	<i>Leptoporus mollis</i>	NT
29.	rosenticka	<i>Fomitopsis rosea</i>	NT
30.	rynkskinn	<i>Phlebia centrifuga</i>	VU
31.	rävticka	<i>Inonotus rheades</i>	
32.	sotticka	<i>Ischnoderma benzoinum</i>	
33.	stjärntagging	<i>Asterodon ferruginosus</i>	NT
34.	stor aspticka	<i>Phellinus populicola</i>	NT
35.	trädticka	<i>Climacocystis borealis</i>	
36.	ullticka	<i>Phellinus ferrugineofuscus</i>	NT
37.	veckticka	<i>Antrodia pulvinascens</i>	NT
38.	vedticka	<i>Phellinus viticola</i>	
39.	vågticka	<i>Spongiporus undosus</i>	VU

Kärlväxter

	Svenskt namn	Latinskt namn	Hotkategori
40.	dvärghäxört	<i>Circaea alpina</i>	
41.	kärrfibbla	<i>Crepis paludosa</i>	
42.	ormbär	<i>Paris quadrifolia</i>	
43.	strutbräken	<i>Matteuccia struthiopteris</i>	
44.	svart trolldruva	<i>Actaea spicata</i>	
45.	torta	<i>Lactuca alpina</i>	

Fåglar

	Svenskt namn	Latinskt namn	Hotkategori
46.	järpe	<i>Tetrastes bonasia</i>	
47.	kungsfågel	<i>Regulus regulus</i>	VU
48.	tjäder	<i>Tetrao urogallus</i>	
49.	tretåig hackspett	<i>Picoides tridactylus</i>	NT

Insekter

	Svenskt namn	Latinskt namn	Hotkategori
50.	björkblåoxe	<i>Platycerus caprea</i>	
51.	bronsbjon	<i>Callidium coriaceum</i>	
52.	grönbjon	<i>Callidium aeneum</i>	NT
53.	violettblåbandad knäppare	<i>Diacanthous undulatus</i>	
54.	vågbandad barkbock	<i>Semanotus undatus</i>	

Fiskar och däggdjur

	Svenskt namn	Latinskt namn	Hotkategori
55.	utter	<i>Lutra lutra</i>	NT
56.	harr	<i>Thymallus thymallus</i>	
57.	lake	<i>Lota lota</i>	NT
58.	lax	<i>Salmo salar</i>	
59.	öring	<i>Salmo trutta</i>	