



Länsstyrelsen
Västerbotten

Beslut

Datum
2019-10-30

Ärendebeteckning
511-3523-2019

1(9)

Enligt sändlista

Beslut om bildande av naturreservatet Dakota i Lycksele kommun

(3 bilagor)

Beslut

Länsstyrelsen i Västerbotten förklarar med stöd av 7 kap 4 § miljöbalken (1998:808) det område som redovisas på bifogad karta, bilaga 1, som naturreservat.

För att uppnå och tillgodose syftet med naturreservatet beslutar Länsstyrelsen med stöd av 7 kap. 5, 6 och 30 §§ miljöbalken samt 22 § första stycket förordningen (1998:1252) om områdesskydd att nedan angivna föreskrifter ska gälla för naturreservatet.

Med stöd av 3 § förordningen (1998:1252) om områdesskydd fastställer Länsstyrelsen bifogad skötselplan, bilaga 2.

Beslutet riktar sig till var och en, fastighetsägare och innehavare av särskild rätt, vars rättigheter att använda mark- och vattenområden berörs inom reservatsområdet. Beslutet riktar sig även till allmänheten.

Länsstyrelsen beslutar att detta beslut ska kungöras.

Administrativa uppgifter

Namn	Dakota
Dossiernummer	2402415
NVR-id	2050918
Kommun	Lycksele
Län	Västerbotten
Lägesbeskrivning	30 km sydväst om Lycksele
Ekokarta	21I 9d, 21I 9e
Mittkoordinat	656934, 7147332 (SWEREF99TM)
Naturgeografisk region	32c, norra Norrlands barrskogsområden och bergkullslätter
Gräns	Se bifogad beslutskarta, bilaga 1
Markägare	Naturvårdsverket
Fastighet	Maskenträsk 1:1
Förvaltare	Länsstyrelsen
Totalareal	682 hektar
Landareal	641 hektar
Areal produktiv skog	474 hektar

Syftet med naturreservatet

Syftet med naturreservatet är att vårda och bevara områdets värdefulla naturmiljöer i form av grannaturskogar och andra ingående naturtyper samt områdets helhetsvärden i form av ett sammanhängande naturlandskap. Syftet är också att bevara biologisk mångfald knuten till dessa miljöer. Inom ramen för bevarandet av naturmiljöer ska reservatet även tillgodose behovet av områden för friluftslivet.

Syftet ska uppnås dels genom att naturmiljöerna utvecklas fritt, dels genom hävd och lövgynnande åtgärder av de gamla gårdsmarkerna. Det ska också vara möjligt att restaurera hydrologin på myrar, i vattendrag och i sjöar. Naturliga processer såsom stormfällning, extrema klimatförhållanden, översvämning, skogsbrand samt svampars och insekters nedbrytning av ved med mera tillåts fortgå ostört. Information om naturreservatet ska finnas tillgänglig för att underlätta för allmänhetens friluftsliv.

Skälen för beslutet

Naturreservatet Dakota är ett stort natur- och urskogsområde som till största delen består gammal granskog med allmän till riklig förekomst av död ved. Större delen av området utgörs av värdekärna och har höga naturvärden knutna till de gamla granarna, förekomsten av död ved samt områdets storlek. Dessa skogar är viktiga för många rödlistade arter som är beroende av naturskogsmiljöer och som därför har små möjligheter att fortleva i ett brukat skogslandskap. De höga naturvärden som dokumenterats kräver ett omfattande och långsiktigt skydd för att kunna bevaras och utvecklas. Maskenträsket och Maskenträskbäcken ingår i EU:s Natura 2000-nätverk som en del av Öreälvens avrinningsområde.

Reservatsföreskrifter

A. Föreskrifter enligt 7 kap. 5 § andra stycket miljöbalken om inskränkningar i rätten att använda mark- och vattenområden.

Det är förbjudet att:

1. uppföra byggnad eller annan anläggning som till exempel mast eller vindkraftverk,
2. bygga om eller ändra befintlig byggnads eller anläggnings konstruktion, funktion eller användningssätt,
3. anlägga väg, parkeringsplats, stängsel, stig, spång, ledning eller rör,
4. bedriva täkt eller annan verksamhet som förändrar marktopografi eller dräneringsförhållanden som till exempel att gräva, plöja, spränga, borra, schakta, dika, rensa eller utfylla,
5. tippa, dumpa eller anordna upplag,

6. utföra skogsbruksåtgärder som till exempel att avverka samt att flytta, ta bort eller på annat sätt skada levande eller döda träd eller buskar, såväl stående som liggande,
7. inplantera för området främmande arter och stammar. Detta gäller även ej inhemska fiskarter som t.ex. regnbåge och kanadaröding, samt inhemska fiskarter som t.ex. öring och röding om de inte sedan tidigare förekommer naturligt i reservatets sjöar och vattendrag,
8. framföra motordrivet fordon i terräng med undantag för snökoterkörning vintertid på snötäckt, väl tjälad mark,
9. släppa ut eller sprida gifter, vådliga ämnen, bekämpningsmedel, jordförbättringsmedel, kalk eller växnäringsämnen,

B. Föreskrifter enligt 7 kap. 6 § miljöbalken om vad fastighetsägare och innehavare av särskild rätt till fastighet förpliktigas att tåla.

Markägare och innehavare av särskild rätt till marken förpliktigas att tåla att följande anordningar uppförs och åtgärder vidtas för att tillgodose syftet med reservatet, där inget annat anges avses hela reservatet:

1. utmärkning av reservatets gränser enligt Naturvårdsverkets riktlinjer,
2. uppsättning och underhåll av informationstavlor,
3. underhåll av de stigar som finns i området, inklusive slyröjning och kapning av liggande träd som ligger över stigen. Träden ska lämnas i reservatet,
4. Hävd och lövgynnande åtgärder i gamla gårdsmiljöer,
5. borttagning av främmande arter,
6. restaurering av våtmarkernas hydrologi, såsom igenläggning av diken och för detta nödvändig avverkning av skog som uppkommit på och i anslutning till de dikade myrarna,
7. restaurering av sjöars och vattendrags hydrologi och flödesregimer, inklusive åtgärd av dammen vid Maskenträskets utlopp som utgör ett vandringshinder,
8. undersökning och dokumentation av områdets djur- och växtarter samt mark- och vattenförhållanden.

C. Föreskrifter enligt 7 kap. 30 § miljöbalken om rätten att färdas och vistas, samt om ordningen i övrigt, inom naturreservatet.

Det är förbjudet att:

1. göra åverkan på berg eller mark, till exempel genom att måla, borra, rista, hacka, gräva eller omlagra,
2. fälla, flytta, ta bort eller på annat sätt skada levande eller döda träd eller buskar, såväl stående som liggande. Undantag gäller för att ta torra kvistar för att använda till lägereld,
3. störa djurlivet, till exempel genom att klättra i boträd eller medvetet uppehålla sig nära rovfågelbo, lya eller gryt,
4. framföra motordrivet fordon i terräng med undantag för snöskoterkörning vintertid på snötäckt, väl tjälad mark,
5. sätta upp tavla, plakat, affisch, skylt och därmed jämförbar anordning annat än tillfälligt.

Undantag från föreskrifterna

Föreskrifterna ska inte utgöra hinder för

- a) förvaltaren av naturreservatet, eller den som förvaltaren uppdrar åt, att vidta de åtgärder som anges i B-föreskrifterna med stöd av 7 kap. 6 § miljöbalken i detta beslut,
- b) renskötsel i enlighet med rennäringslagen (1971:437) och terrängkörningsförelagningen (1978:594),
- c) normalt underhåll av befintliga vägar och vägområden. Träd som fallit eller hotar att falla över väg får kapas men ska lämnas i naturreservatet,
- d) uppförande av jaktorn under förutsättning att jaktornet underhålls och avlägsnas om det inte längre nyttjas eller om jakträttsavtalet upphör,
- e) att kvista träd och att röja buskar och sly från befintliga jaktpass i syfte att upprätthålla befintliga siktgator i skog,
- f) uttransport av fällt högvilt med motorfordon.

Ärendets beredning

Områdets höga skogliga naturvärden uppmärksammade av Länsstyrelsen 2004 under den s.k. SNUS-inventeringen. Därefter fördes dialog med markägaren Holmen skog. Området ingick sedan i ESAB-paketet, en stor bytesmarksaffär mellan de stora skogsbolagen och Sveaskog. Affären är nu genomförd och marken ägs av Naturvårdsverket.

Reservatsförslaget har sänts på remiss till berörda sakägare och myndigheter.

Yttranden från remissinstanser

- Sveriges geologiska undersökning (SGU) betonar att reservatet berörs av ett gällande undersökningstillstånd för mineraler, och anser att prospekteringsarbeten bör tillåtas inom reservatet, lämpligen efter en dispensprövning hos länsstyrelsen. SGU menar att prospektering ger en försumbar inverkan på växtlighet och naturmiljö, och aldrig kan jämföras med gruvdrift.

Länsstyrelsens beaktande: Det är länsstyrelsens bedömning att generella undantag från föreskrifterna för prospektering inte är lämpligt då omfattningen av sådana eventuella åtgärder inte i förväg är kända. Däremot kan länsstyrelsen, med stöd av 7 kap. 7 § och 7 kap. 26 § miljöbalken, medge dispens från meddelade föreskrifter om det finns särskilda skäl och är förenligt med föreskriftens syfte. Om det i en ansökan framgår att åtgärderna inte strider mot syftet med reservatet och dess föreskrifter kan det således finnas möjlighet till dispens.

- Sametinget ser positivt på bildandet av naturreservatet och anser det vara förenligt med renskötseln och samiska intressen under förutsättning att samtycke lämnas från berörda sameer. De poängterar att naturreservatet inte får inskränka möjligheterna för det samiska folket att behålla och utveckla sin kultur och samfundsliv. Sametinget vill att det ska framgå vilken betydelse området har för renskötseln, samt ett förtydligande om att renskötseln inte ska påverkas negativt av naturreservatet. De önskar också ett förtydligande kring terrängkörning och renskötsel i undantagen från föreskrifter.

Länsstyrelsens beaktande: Länsstyrelsen har förtydligat beskrivningen av naturreservatet med avseende på rennäringens betydelse för området. Renskötsel enligt rennäringslagen är undantaget från reservatsföreskrifterna. Undantaget för terrängkörning i samband med renskötsel har förtydligats. Länsstyrelsen har skickat beslutsförslaget på remiss till berörd sameby och har samråd med berörda samebyar inför åtgärder som kan påverka dem negativt.

- Naturskyddsföreningen Lycksele är mycket positiva till reservatets bildande och tillstyrker beslutet. Föreningen har bidragit med värdefull information om områdets natur- och kulturmiljöer, inte minst berättelsen om gården Dakota som gett reservatet dess namn. De anser att de gamla ängsmarkerna kring gårdarna ska skötas för att gynna ängsblommor och insekter, att dammen i Maskenträsket ska åtgärdas, och att vid skötselåtgärder ska gamla träd lämnas i största möjliga mån.

Länsstyrelsens beaktande: Information om natur- och kulturmiljöer har kompletterats i skötselplanen. Skötsel av ängsmarkerna och

åtgärd av dammen är tillåtna enligt beslutet. Faktiska åtgärder måste prioriteras mot åtgärder i andra naturreservat och Länsstyrelsens medel. Vid åtgärder vid t.ex. våtmarker och damm kommer gamla träd att sparas i den mån det är möjligt.

- Holmen skog betonar att informationsskylt och parkering till reservatet inte får hindra transporter för skogsbruket. De är också angelägna om att de nya fastighetsgränser som ESAB-paketet genererat ska märkas upp i terrängen för att förenkla skogsbruksåtgärder i omgivande skogsmark och för att minska risken för att skog inom reservatet huggs av misstag.

Länsstyrelsens beaktande: Informationsskylt och parkering ska inte hindra skogstransporter. Länsstyrelsen är medveten om problematiken kring gränsmärkning och jobbar med att förbättra det.

Beskrivning av reservatet

Naturreservatet ligger ca 3 mil sydväst om Lycksele, 7 km väster om byn Hornmyr. Området utgörs av Maskenträsklidens västsluttning och de flacka skogs- och myrmarker som därifrån sträcker sig västerut och omger Maskenträsket. En väg går genom östra delen. Höjden över havet varierar från 420 till 570 meter. Det föreslagna naturreservatet ligger inom vinterbetesmarker som nyttjas av Vapsten sameby och berör en flyttled.

Skogen på Maskenträsklidens sluttningar utgörs till stora delar av fullskiktad, grovvuxen granskog som bitvis är urskogsartad. Det mesta av bergets syd-, väst och östsluttningar består av ganska produktiva skogar med allmänt till rikligt med såväl stående som liggande död ved. Träden är ofta toppbrutna och upp mot toppen av berget blir skogen glesare och får karaktären av höjdlägesgranskog. Delar av toppen samt delar av västsluttningen är mer genomhuggen med klenare skog och endast sparsamt med död ved. På myrmosaikens moränrygg växer senvuxen grannaturskog mycket gott om 150- till 200-åriga granar och allmänt med liggande död ved. Här är skogen ofta gles med spår av plockhuggningar.

Myrmarkerna i områdets östra del bedömdes ha vissa naturvärden när området år 1985 flygbildstolkades i samband med våtmarksinventeringen. Ett stort antal diken genomkorsar myrarna vilket sannolikt har påverkat hydrologin på ett tydligt negativt sätt. Myrmarkerna är på god väg att växa igen med björk och tall. Här finns gamla nedlagda myrodlingar, och 1985 fanns här hölador och en äldre dammanläggning.

Länsstyrelsens motivering

Motiv för skyddet är att bevara områdets helhetsvärden. Områdets värdefulla strukturer har utvecklats genom att naturliga processer har fått verka relativt ostört under lång tid. För att områdets naturvärden ska bevaras

och utvecklas behöver det därför undantas från skogsproduktion och annan exploatering som innebär att naturvärdena påtagligt skulle skadas.

Områden med naturskog blir mer sällsynta i länet och att skydda dessa kvarvarande fragment av det ursprungliga skogslandskapet är avgörande för att bevara den biologiska mångfalden. Inom den naturgeografiska region (32c) där naturreservatet Dakota är beläget utgör arealen formellt skyddad produktiv skog ca två procent av den totala arealen produktiv skog.

Överensstämmelse med planer och strategier för skydd och förvaltning

Bevarandet av området ligger i linje med antagna nationella och regionala strategier för skydd av skog. Området ligger i en skoglig värdestrakt och är pass stort och väl sammanhållet att det bedöms kunna ha en långsiktig ekologisk funktionalitet.

Förenlighet med miljömål och friluftsmål

Bildandet av naturreservatet Dakota bidrar till att nå miljökvalitetsmålen *Levande skogar* och *Ett rikt växt- och djurliv* genom att 474 ha produktiv skog samt till dessa miljöer knutna arter ges ett långsiktigt skydd. Skyddet stärker även möjligheten att uppnå det nationella friluftsmålet *Tillgänglig natur för friluftsliv* genom att naturmiljöernas upplevelsevärden bevaras.

Länsstyrelsens bedömning

Länsstyrelsen bedömer att skogsbruk inte går att förena med ett bevarande av områdets höga naturvärden. Länsstyrelsen bedömer också att andra arbetsföretag eller anläggningar inte är förenliga med ett bevarande av områdets naturvärden.

Naturreservat är en lämplig skyddsform för områden som är stora och sammansatta där det krävs starka restriktioner under lång tid för att värdena ska kunna bibehållas och utvecklas. Länsstyrelsen har bedömt att Dakota därför, i enlighet med miljöbalkens mål om skydd av värdefulla natur- och kulturmiljöer och bevarande av biologisk mångfald (1 kap. 1 § miljöbalken), bör förklaras som naturreservat enligt 7 kap. 4 § miljöbalken.

Naturreservatet berör ett område som är av riksintresse för vindbruk enligt 3 kap. 8 § miljöbalken. Ett projekteringsområde för vindkraft finns strax öster om reservatet. Projekteringsområdet har av vindkraftsexploatören, Nordisk Vindkraft AB, justerats för att inte sammanfalla med reservatet. Inga vindkraftverk är planerade inom reservatet.

Lycksele kommun anger i *Vindkraft i Lycksele kommun – Tillägg till Översiktsplan* att vindkraft inte är lämpligt inom områden med mycket höga naturvärden.

I området finns ett undersökningstillstånd för mineraler. Länsstyrelsen bedömer att en prospektering som exempelvis innebär terrängkörning, borring och avverkning är åtgärder som kan skada eller störa naturmiljön och där-

med strider mot reservatets syfte. Reservatsområdet är av riksintresse för naturvården och ska enligt 3 kap. 6 § miljöbalken skyddas från åtgärder som kan skada naturmiljön.

Länsstyrelsen bedömer att de positiva effekterna av att bevara området överväger de negativa effekterna som orsakas av inskränkningarna i markanvändning. Vid avvägning enligt 7 kap. 25 § miljöbalken har Länsstyrelsen funnit att föreskrifterna inte går längre än vad som krävs för att syftet ska uppnås.

Konsekvensutredning

I enlighet med vad som sägs i 4 och 5 §§ förordningen (2007:1244) om konsekvensutredning vid regelgivning, bedömer Länsstyrelsen att ordningsföreskrifterna enligt 7 kap. 30 § miljöbalken innebär så begränsade kostnadsmässiga och andra konsekvenser att det saknas skäl för en konsekvensutredning av regelgivning.

Upplysningar

Länsstyrelsen vill erinra om att utöver reservatsföreskrifterna gäller även andra lagar, förordningar, och föreskrifter för området.

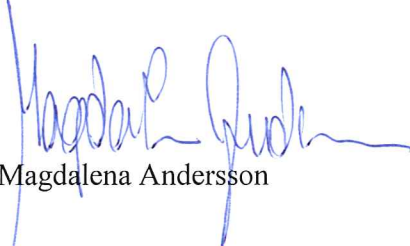
Före anordnandet av fasta renskötselanläggningar ska samråd ske med Länsstyrelsen enligt 12 kap 6 § miljöbalken, enligt vad som framgår av 7c § förordningen (1998:904) om anmälan för samråd.

Länsstyrelsen kan med stöd av 7 kap. 7 § miljöbalken medge dispens från meddelade föreskrifter om det finns särskilda skäl och om det är förenligt med förbudet/föreskriftens syfte.

Enligt 29 kap. 2 och 2a §§ miljöbalken gäller bland annat att brott mot föreskrift som meddelats enligt 7 kap. miljöbalken kan medföra straffansvar. Har någon vidtagit åtgärd i strid med meddelad föreskrift, kan länsstyrelsen enligt 26 kap. 9 och 14 §§ miljöbalken vid vite förelägga om rättelse.

Enligt 4 § skogsvårdslagen (1979:429) ska lagens bestämmelser eller föreskrifter inte tillämpas i den mån de strider mot föreskrifter som har meddelats med stöd av 7 kap. miljöbalken.

Detta beslut kan överklagas hos regeringen, Miljödepartementet, se bilaga 3. Den som vill göra anspråk på ersättning eller kräva inlösen av fastighet ska väcka talan hos mark- och miljödomstolen mot staten inom ett år från det att beslutet på vilket anspråket grundas har vunnit laga kraft. I annat fall går rätten till ersättning eller inlösen förlorad.



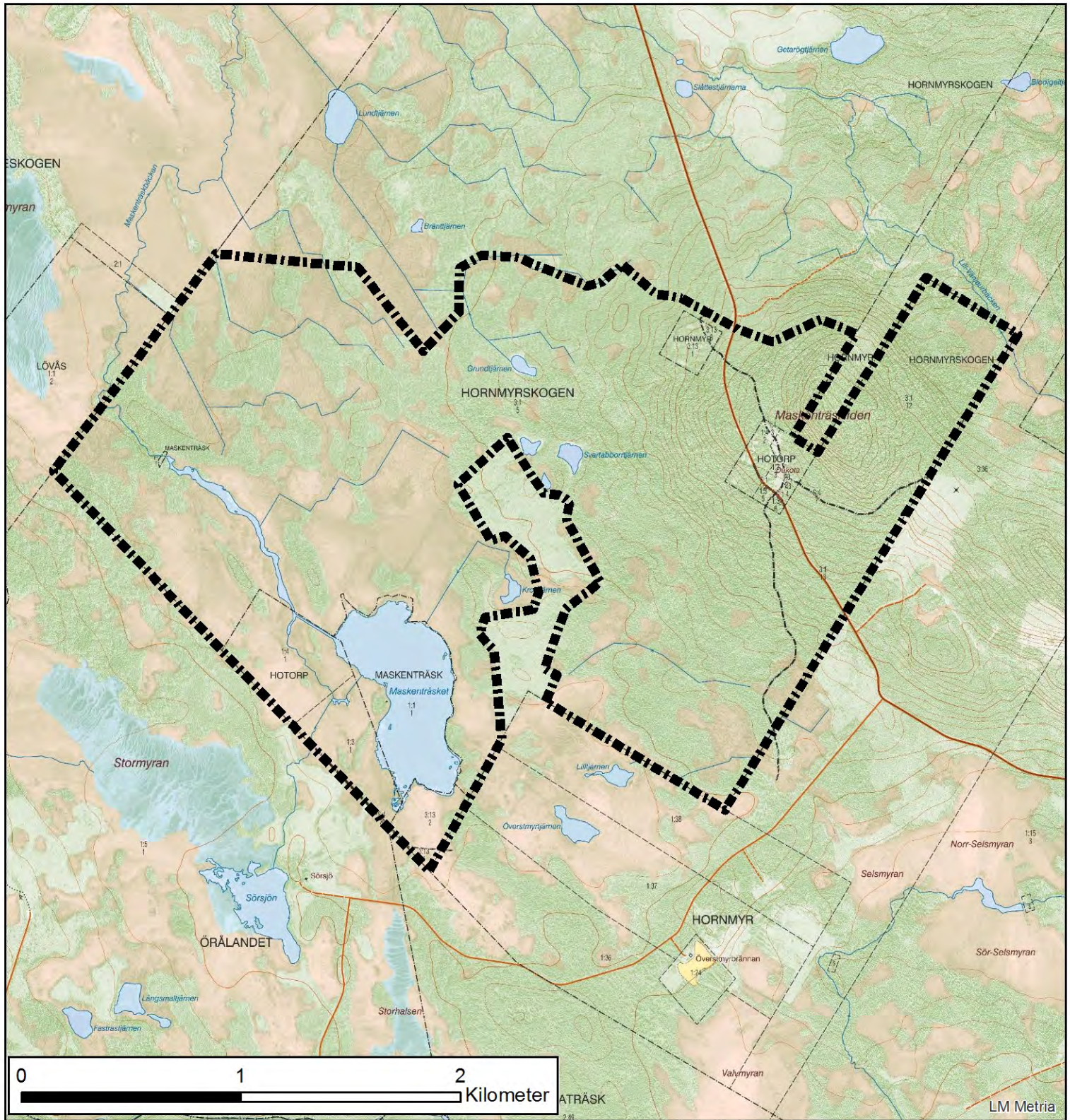
Magdalena Andersson



Emil Larsson

Bilagor

1. Beslutskarta
2. Skötselplan
3. Hur man överklagar



Naturresevat

Dakota

Lycksele kommun

Västerbottens län

Bilaga 1 till beslut
med dnr 511-3523-2019

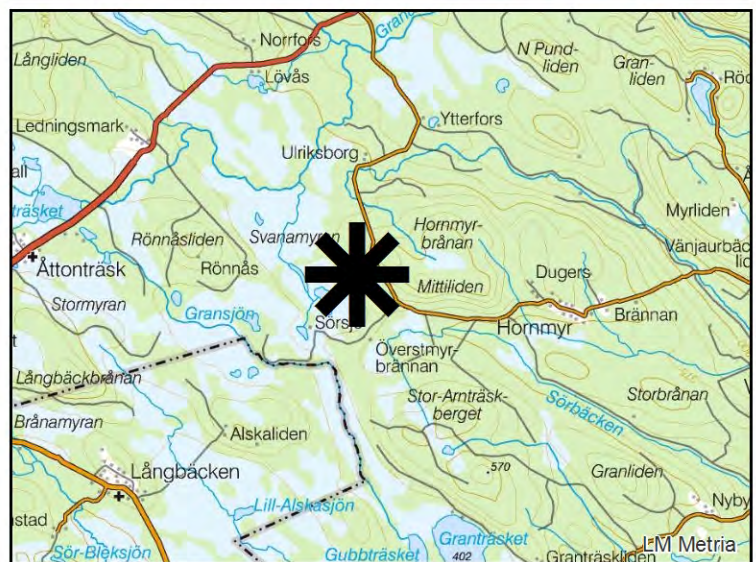


Reservatsgräns



Länsstyrelsen
Västerbotten

Bakgrundskartor © Lantmäteriet





Länsstyrelsen
Västerbotten

Bilaga 3 till beslut om bildande
av naturreservatet Dakota i Lycksele kommun.

Skötselplan

Datum
2019-10-30

Ärendebeteckning
511-3523-2019

SKÖTSELPLAN FÖR NATURRESERVATET DAKOTA I LYCKSELE KOMMUN



Foto: Per-Anders Blomqvist

Länsstyrelsen i Västerbottens län

Storgatan 71B

901 86 Umeå

1. Syfte med säkerställande och skötsel

Syftet med naturreservatet är att vårda och bevara områdets värdefulla naturmiljöer i form av grannaturskogar och andra ingående naturtyper samt områdets helhetsvärden i form av ett sammanhängande naturlandskap. Syftet är också att bevara biologisk mångfald knuten till dessa miljöer. Inom ramen för bevarandet av naturmiljöer ska reservatet även tillgodose behovet av områden för friluftslivet.

Syftet ska uppnås dels genom att naturmiljöerna utvecklas fritt, dels genom hävd och lövgynnande åtgärder av de gamla gårdsmarkerna. Det ska också vara möjligt att restaurera hydrologin på myrar, i vattendrag och i sjöar. Naturliga processer såsom stormfällning, extrema klimatförhållanden, översvämning, skogsbrand samt svampars och insekters nedbrytning av ved med mera tillåts fortgå ostört. Information om naturreservatet ska finnas tillgänglig för att underlätta för allmänhetens friluftsliv.

2. Prioriterade bevarandevärden

- Grannaturskogar med gamla träd, döda och döende träd
- Arter som är knutna till dessa miljöer

3. Beskrivning av naturreservatet

3.1 Administrativa uppgifter

Namn	Dakota
Dossiernummer	2402415
NVR-id	2050918
Kommun	Lycksele
Län	Västerbotten
Lägesbeskrivning	30 km sydväst om Lycksele
Ekokarta	21I 9d, 21I 9e
Mittkoordinat	656934, 7147332 (SWEREF99TM)
Naturgeografisk region	32c, norra Norrlands barrskogsområden och bergkullslätter
Gräns	Se bifogad beslutskarta, bilaga 1
Markägare	Naturvårdsverket
Fastighet	Maskenträsk 1:1
Förvaltare	Länsstyrelsen
Totalareal	682 hektar
Landareal	641 hektar
Areal produktiv skog	474 hektar

3.2 Naturtypsindelning

Naturtyp enligt NNK ¹	Natura 2000-kod	Areal (ha)
Sjö	3100	33
Myrsjöar	3160	2
Öppna mossar och kärr	7140	112
Våtmarker som är hydrolo- giskt påverkade	7140	100
Taiga	9010	372
Skogsbevuxen myr	9740	12
Övrig skog (ej Natura-nat- urtyp)	9810, 9900, 9925	44
Annan öppen mark	4811, 6000, 6960	4

¹ Natura-naturtypskartans naturtyper, kartering enligt Naturvårdsverket.

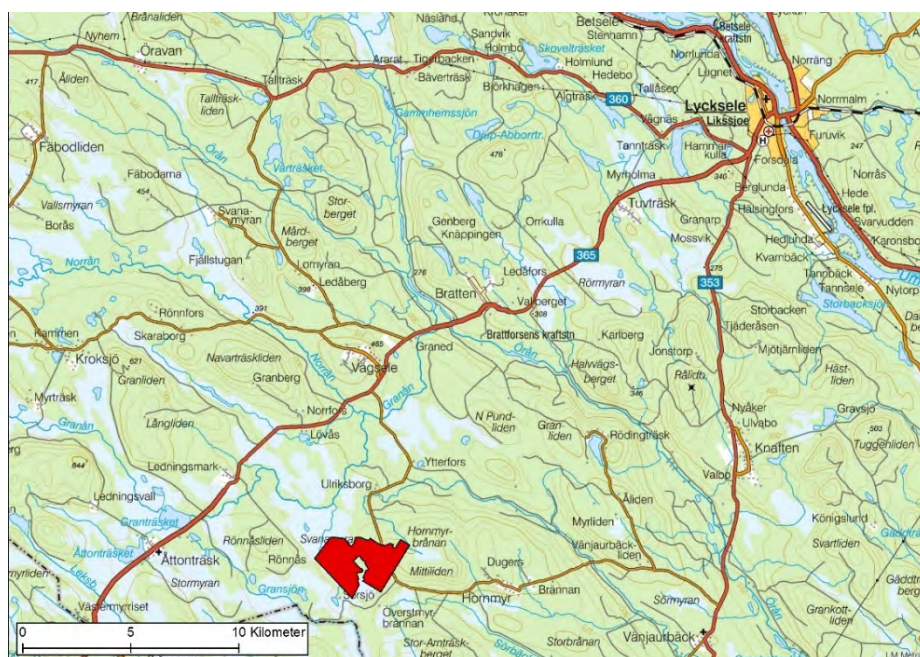
3.3 Beskrivning av reservatet

Läge och landskap

Naturreservatet ligger ca 3 mil sydväst om Lycksele, 7 km väster om byn Hornmyr. Området utgörs av Maskenträsklidens västsluttning och de flacka skogs- och myrmarker som därifrån sträcker sig västerut och omger Maskenträsket. En väg går genom östra delen. Höjden över havet varierar från 420 till 570 meter.

Geologi

Berggrunden i området består dels av granit, dels av bergarterna metamafit och amfibolit. Jordarten består av moränmark och på myren av torv.



Naturreservatet Dakota (i rött) ligger 7 km väster om byn Hornmyr, ca 30 km sydväst om Lycksele.

Skogsmark

Skogen på Maskenträsklidens sluttningar utgörs till stora delar av fullskiktad, grovvuxen granskog som bitvis är urskogsartad. Det mesta av bergets syd-, väst och östsluttningar består av ganska produktiva skogar med allmänt till rikligt med såväl stående som liggande död ved. Träden är ofta toppbrutna och upp mot toppen av berget blir skogen glesare och får karaktären av höjdlägesgranskog. Delar av toppen samt delar av västsluttningen är mer genomhuggen med klenare skog och endast sparsamt med död ved. På myrmosaikens moränryggar växer senvuxen grannaturskog mycket gott om 150- till 200-åriga granar och allmänt med liggande död ved. Här är skogen ofta gles med spår av plockhuggningar.

Våtmarker och vattendrag

Myrmarkerna i områdets östra del bedömdes ha vissa naturvärden när området år 1985 flygbildstolkades i samband med våtmarksinventeringen. Ett stort antal diken genomkorsar myrarna vilket sannolikt har påverkat hydrologin på ett tydligt negativt sätt. Myrmarkerna är på god väg att växa igen med björk och tall. Här finns gamla nedlagda myrodlingar, och 1985 fanns här hölador och en äldre dammanläggning.

Öppna marker

Invid vägen ligger ett gammalt hemman, Dakota, där de öppna igenväxande ängsmarkerna omges av äldre lövträd. Ett liknande område finns längst i norr, strax väster om vägen.

Kulturhistoria

Naturreservatet ligger i Stöttingfjällsområdet, där nybyggarna ofta bosatte sig på sluttningar snarare än i dalgångar, s.k. "höjdlägesbyar", för att få gynnsammare klimat för sitt jordbruk. I området i övrigt fanns många bebodda torp och småbyar med flera enkla stigar och körvägar för häst, för korta eller längre transporter. Kreaturen fick beta i skogen under somrarna. Genom detta område finns/fanns en längre transportled, den s.k. "Smörbanan", från Örnsköldsviksområdet till Lycksele med marknadsplatsen, kyrkan och Tinget. Vid marknadstider kunde det komma långa karavaner med folk och hästforor ända från Örnsköldsvik som skulle handla på marknaden. En del övernattade på ett gästgiveri i Hornmyr som ligger några kilometer öster om reservatet.

Gården Dakota

Inom reservatet ligger ett gammalt hemman, Dakota, som också gett namn naturreservatet dess namn. Idag finns inga byggnader kvar här. Här nedan följer en redogörelse för Dakotas historia, tillhandahållet av Naturskyddsföreningen i Lycksele.

Dakotas första nybyggare var Samuel Robert Johansson, född 1864, från Hornmyr, och makan Fredrika Johanna Johansdotter, född 1861, från Långbäcken. De byggde

upp ett timrat bostadshus, troligen en västerbottensstuga. Mitt på gården var ingången, med farstu, ett kök på ena änden och en sal och eventuellt en bagarstuga i andra änden. De byggde också en liten ladugård för sina kreatur. Bara stenfoten av dessa byggnader finns kvar idag. Deras döttrar Selma, Hildur och Lydia for till Amerika och blev kvar där. Deras söner Ater och Artur for också till Amerika, men kom tillbaka efter några år. Pappa Samuel hade planer på att emigrera till Amerika men det blev inte av. Deras äldsta dotter Fanny, född 1885, gifte sig 1903 med Viktor Forsgren, född 1874, från Granberg.

Viktor och Fanny byggde upp en liten gård på Dakota, nära hennes föräldrar, vid uppfarten till västerbottensgården, för att hjälpa till på gården med de olika sysslorna. (Nu beläget på andra sidan vägen, sydväst om vägen, husets grundplatta finns kvar idag). Deras fyra första barn Irma, David, Elon och Théé föddes också på Dakota. Den familjen flyttade sedan år 1913 till Granberg, ett hemman på ca 500 ha.

Samuels son Artur, född 1890, byggde också upp en gård, strax väster om föräldrahemmet. Den gårdsgrundens syns tydligt med del av skorstensstock och grundmurar. Artur och hans fru Otilia, född 1895, från Rödå, bodde kvar på Dakota sedan hans far Samuel flyttade till Öravan ca 1930. Artur höll kreatur och slog ängarna runt gårdarna fram in på 1950-talet. Skogsbolaget MoDo köpte skogen då och han flyttade sedan därifrån. Ängarna här slogs sedan fram in på 1960-talet av två jordbrukare från Ledningsmark, Hjalmar och Vilhelm Eriksson.

På gårdsområdet ca 700 m nordväst om Dakota, som idag är mera igenväxt, bodde en familj som hette Erik Björn och Maria Charlotta, med tre barn.

Intressanta arter

Området utgör en mycket lämplig miljö för arter knutna till naturskogar. Följande intressanta arter har påträffats (hotkategori enligt Artdatabankens rödlista 2015 inom parentes där NT = nära hotad och VU = sårbar, samt Skogsstyrelsens signalarter (s)):

Bårdlav (s), garnlav (NT), luddlav (s), lunglav (NT), stuplav (s), doftskinn (NT), gammelgransskål (NT), granticka (NT), gränsticka (NT), harticka (NT), rynkskinn (VU), stor aspticka (NT), tajgaskinn (VU), trådticka (s), ullticka (NT), violmussling (NT), tretåig hackspett (NT).

4. Skötselområden för naturvärden med bevarandemål och åtgärder

Reservatet är indelat i 4 skötselområden (bilaga 1). För varje skötselområde redovisas bevarandemål och skötselåtgärder.

För samtliga skötselområden gäller att främmande arter ska kunna tas bort vid behov.

4.1 Skötselområde 1, granskog (392 ha)

Skötselområdet omfattar all skogsmark i reservatet, både naturskogar och skogar med tydligare skogsbrukshistorik.

Bevarandemål

Skötselområdet ska innehålla allmänt till rikligt med naturskogsstrukturer såsom döda och döende träd samt spridning i ålder och diameter. Skogen ska huvudsakligen präglas av intern dynamik med naturliga processer såsom trädens åldrande och döende, stormfällningar, insekters och svampars nedbrytning av ved samt nyetablering av träd i skogen. Typiska arter ska förekomma och deras populationer ska inte minska. Främmande arter som utgör ett hot mot den naturliga biologiska mångfalden ska inte förekomma.

Skötselåtgärder

Fri utveckling genom intern dynamik.



I slutningarna växer urskogsartad granskog. Foto: Per-Anders Blomqvist.

4.2 Skötselområde 2, våtmarker med möjlighet till hydrologisk restaurering (245 ha)

Skötselområdet omfattar områdets alla myrmarker, inklusive trädbevuxna myrar. Stora delar är kraftigt dikade.

Bevarandemål

Hydrologin ska vara ostörd och det ska inte finnas några avvattande eller tillrinnande diken eller körspår som medför negativ påverkan. Skötselområdet ska präglas av naturliga processer såsom nederbörd, grundvattenflöden och översvämningar. Dessa processer ska fortgå opåverkat av mänskliga ingrepp. Grundvattenytan ska variera naturligt och vara hög under större delen av året. Det ska finnas typiska arter av kärlväxter och mossor. Främmande arter som utgör ett hot mot den naturliga biologiska mångfalden ska inte förekomma. För att uppnå bevarandemålen behövs omfattande restaureringsåtgärder som prioriteras mot förvaltningsbehovet i länets övriga naturreservat.

Skötselåtgärder

Hydrologisk återställning såsom igenläggning av diken. Detta kan kräva att skog som uppkommit kring dikena behöver avverkas.

4.3 Skötselområde 3, sjöar och vattendrag (14 ha)

Skötselområdet omfattar de små myrsjöarna samt den större sjön Maskentrasket och Maskenträskbäcken. I Maskentrasket finns en grävd kanal som förbinder de två delarna av sjön, där den smalare delen i nordväst egentligen är en del av Maskenträskbäcken. Maskentrasket utdikades till vissa delar år 1910 för att kunna få mera myrslätter till de boendes kreatur. Maskentrasket uppdämades i början på 1970-talet av markägaren MoDo (numera Holmen skog) i syfte för att skapa en rikare fågelsjö. Dammen utgör ett definitivt vandringshinder.

Bevarandemål

Skötselområdet ska huvudsakligen präglas av naturliga processer med de strukturer och artsamhällen som hör denna naturtyp till. Sjöarna ska ha en intakt och naturlig hydrologi och hydrokemi med försumbar påverkan från övergödande, försurande och grumlande ämnen. Bäcken ska ha en naturlig hydrologi, naturlig flödesregim och sträckning. Främmande arter som utgör ett hot mot den naturliga biologiska mångfalden ska inte förekomma. För att uppnå bevarandemålen behövs omfattande restaureringsåtgärder som prioriteras mot förvaltningsbehovet i länets övriga naturreservat.

Skötselåtgärder

Restaurering av sjöarnas och bäckens hydrologi ska kunna genomföras. Dammen vid Maskenträskets utlopp, som idag utgör ett definitivt vandringshinder, ska kunna åtgärdas.



Flottningsdammen vid Maskenträskets utlopp utgör ett definitivt vandringshinder. Foto: Länsstyrelsen Västerbotten.

4.1 Skötselområde 4, öppna marker och lövskog (14 ha)

Skötselområdet omfattar de öppna, igenväxande markerna kring det gamla hemmanet Dakota samt ett liknande område i längre norrut. Här växer också mycket lövträd.

Bevarandemål

Skötselområdet ska hållas öppet och fortsatt igenväxning ska förhindras. De träd som finns här ska framförallt vara lövträd. Särskilt sälg, rönn och asp ska sparas.

Skötselåtgärder

Hävd av något slag (slätter, bete) krävs för att förhindra fortsatt igenväxning. Avverkningar och röjningar av träd, i första hand gran och tall, tillåts.

5. Mål och åtgärder för friluftslivet

Det går en stig genom området som blir en fin vandring. Stigen fortsätter in i det närliggande naturreservatet Rönnåsliden. En annan om än stiglös

vandring är upp i den lättillgängliga urskogen på Maskenträsklidens sluttningar och upp mot toppen.

Mål för friluftslivet

Det övergripande målet för friluftslivet är att reservatet ska vara tillgängligt för naturupplevelser, rekreation och naturstudier utifrån sina befintliga förutsättningar.

Det ska vara möjligt att på olika sätt få information om naturreservatet inför och under besök i området. Information om reservatet ska också i lämplig omfattning finnas tillgängligt via internet eller andra tekniska lösningar.

Informationen i området ska förhöja upplevelsen av besöket genom att den är lättläst och fokuserar på upplevelser i området samt har informativa kartor. Informationen ska bidra till att syftet med områdesskyddet uppnås. Områdets skylt ska vara i gott skick och underlätta för besökare att uppleva området.

Åtgärder för friluftslivet

En informationsskylt utformad i enlighet med Naturvårdsverkets anvisningar ska sättas upp och underhållas i anslutning till reservatet. Förslag på lämplig plats för informationsskylt redovisas i bilaga 1. Informationsskylten ska placeras och utformas så att passerande transporter för skogsbruket inte hindras. Det ska på skylten finnas en karta över reservatet, en lägesbeskrivning av skyltens plats i förhållande till reservatet samt en kort beskrivning av naturmiljöerna och föreskrifter för allmänheten. Information om naturreservatet på länsstyrelsens webb, via appar och andra tekniska lösningar publiceras utifrån tillgängliga resurser och prioriteringar tillsammans med information om andra naturreservat i länet.

6. Övriga anläggningar

I reservatet finns ett par fallfärdiga kojor.

7. Nyttjanderätter

Jakt och fiske får bedrivas av jakt- och fiskerättsinnehavare enligt gällande lagstiftning och i enlighet med gällande reservatsföreskrifter.

8. Utmärkning av gränser

Reservatet ska hållas väl utmärkt enligt svensk standard och Naturvårdsverkets anvisningar. Gränserna bör ses över vart 10:e år och målas om vid behov.

9. Sammanställning av skötselåtgärder

Skötselåtgärd	Var	Prioritet ¹
Montering av informationsskylt/ar	Se bilaga 1	1
Gränsmarkering	Se bilaga 1	1
Hydrologisk återställning	Skötselområde 2 och 3	2
Hävd och lövgynnande skötsel av gamla gårdsmiljöer	Skötselområde 4	3

¹Siffran anger prioriteringsordning om genomförandet av skötselåtgärderna begränsas av tillgängliga resurser, där 1 är högsta prioritet och 3 lägsta.

10. Uppföljning och tillsyn

Tillsynen av området utförs av naturvårdsförvaltaren och ska dokumenteras skriftligt. Tillsynen innefattar besiktning av att reservatsföreskrifterna efterlevs. Dessutom ska naturvårdsförvaltaren följa upp utmärkningar och skyltar inom reservatet samt naturtyper och arter. Brister och fel ska dokumenteras och åtgärdas.

Tillsynen och uppföljningen av reservatet kommer tillsammans att utgöra ett underlag för en eventuell revidering av skötselplanen.

10.1 Uppföljning av skötselåtgärder

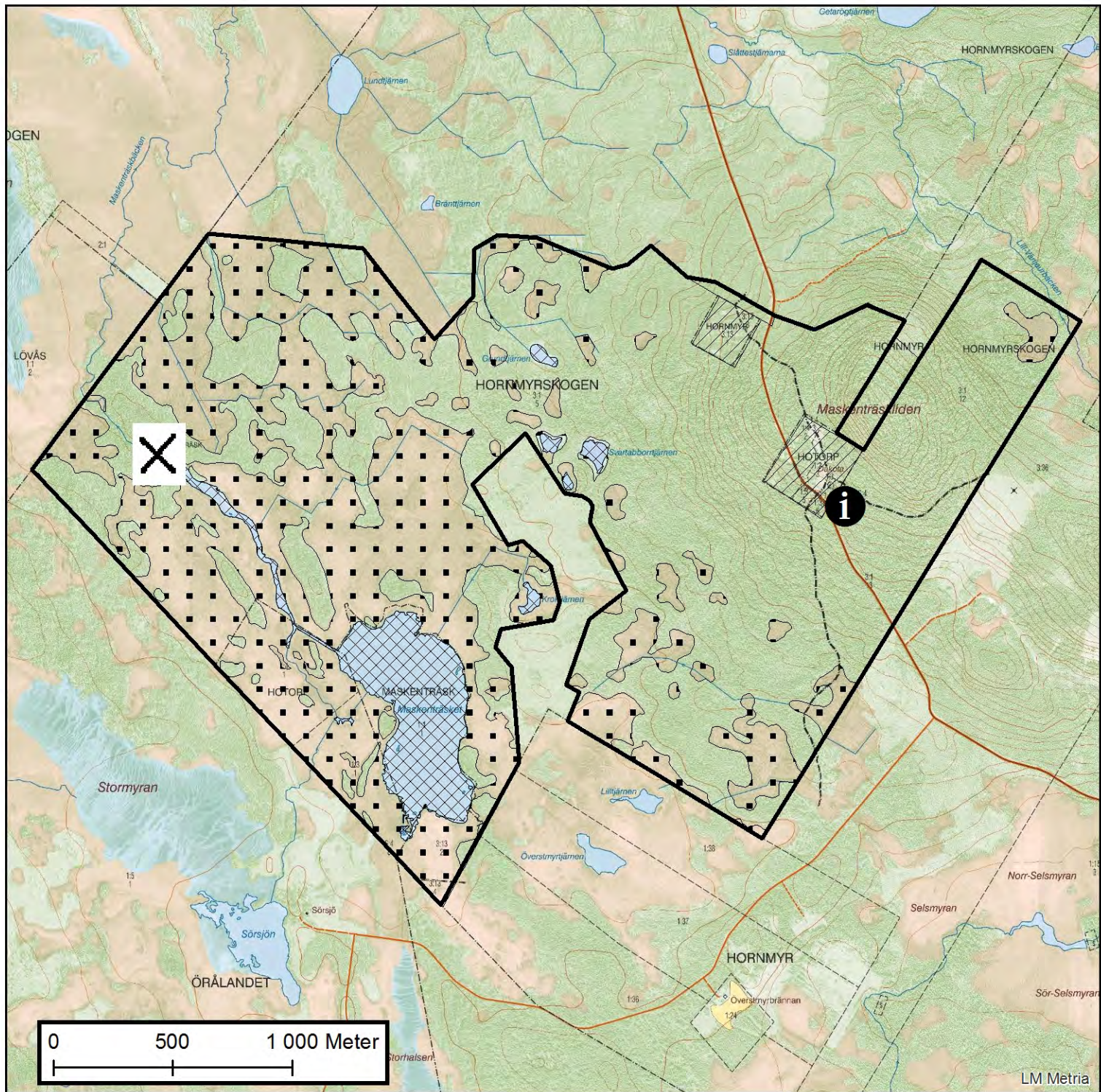
I samband med att skötselåtgärder utförs ska utgångsläget innan åtgärden, tidpunkt för åtgärd, åtgärdens omfattning och utförande samt uppnått resultat dokumenteras för att möjliggöra en långsiktig uppföljning.

10.2 Uppföljning av bevarandemål

Områdets bevarandemål ska följas upp enligt fastställda metoder för uppföljning av skyddad natur. Uppföljningen kommer att ske utifrån reservatets skötselområden (bilaga 1) och enligt indelningen i naturtyper för basinventering av skyddad natur.

Bilagor





1. Karta över skötselområden och placering av informationsskylt





Bakgrundskartor © Lantmäteriet

Bilaga 1 till skötselplan för naturreservatet Dakota i Lycksele kommun. dnr: 511-3523-2019.

Skötselområden

-  1. Grannaturskog med fri utveckling
-  2. Våtmarker med möjlighet till hydrologisk restaurering
-  3. Sjöar och vattendrag med möjlighet till restaurering
-  4. Öppna marker och lövskog

 Dammen vid Maskenträskets utlopp

 Lämplig plats för informationsskylt



Länsstyrelsen
Västerbotten



Länsstyrelsen
Västerbotten

Bilaga 3 till beslut om bildandet
av naturreservatet Dakota i
Lycksele kommun

Datum
2019-10-30

Ärendebeteckning
511-3523-2019

Hur man överklagar till regeringen

Om du är missnöjd med Länsstyrelsens beslut kan du överklaga det hos regeringen, men överklagandet ska lämnas eller skickas till Länsstyrelsen. Överklagandet ska vara skriftligt.

Ange följande

Grundkrav

- Skriv vilket beslut som överklagandet gäller. Det gör du enklast genom att ange **beslutsdatum och ärendebeteckning 511-3523-2019**,
- redogör för varför du anser Länsstyrelsens beslut är felaktigt och hur du anser att beslutet bör ändras,
- om du anlitar ombud bör en fullmakt sändas med,
- om du har dokument som du anser stöder din ståndpunkt så bör du bifoga dem.

Kontaktuppgifter

Ange ditt namn, adress och telefonnummer.

Skicka överklagandet

Du kan skicka överklagandet via e-post eller brev.

E-post vasterbotten@lansstyrelsen.se
Brev Länsstyrelsen Västerbotten
901 86 Umeå

Länsstyrelsen måste ha fått överklagandet senast den **29 november 2019**, annars kan överklagandet inte tas upp. Om den som överklagar är en part som företräder det allmänna, ska dock överklagandet ha kommit in inom tre veckor från den dag då beslutet fattades.