



Enligt sändlista

## **Beslut om bildande av naturreservatet Lidmyran i Lycksele kommun**

---

(3 bilagor)

### **Beslut**

Länsstyrelsen i Västerbotten förklarar med stöd av 7 kap 4 § miljöbalken (1998:808) det område som redovisas på bifogad karta, bilaga 1, som naturreservat.

För att uppnå och tillgodose syftet med naturreservatet beslutar Länsstyrelsen med stöd av 7 kap. 5, 6 och 30 §§ miljöbalken samt 22 § första stycket förordningen (1998:1252) om områdesskydd att nedan angivna föreskrifter ska gälla för naturreservatet.

Med stöd av 3 § förordningen (1998:1252) om områdesskydd fastställer Länsstyrelsen bifogad skötselplan, bilaga 2.

Beslutet riktar sig till var och en, fastighetsägare och innehavare av särskild rätt, vars rättigheter att använda mark- och vattenområden berörs inom reservatsområdet. Beslutet riktar sig även till allmänheten.

Länsstyrelsen beslutar att detta beslut ska kungöras.

### **Administrativa uppgifter**

---

Namn	Lidmyran
Dossiernummer	2402390
NVR-id	2047958
Kommun	Lycksele
Län	Västerbotten
Lägesbeskrivning	Strax S om Åttonträsk, 35 km SV om Lycksele
Ekokarta	21I 9b
Mittkoordinat	646783, 7146561(SWREF99TM)
Natureografisk region	32c, norra Norrlands barrskogsområden och bergkullslätter
Gräns	Se bifogad beslutskarta, bilaga 1.
Markägare	Enskilda
Fastighet	Åttonträsk 1:7, 2:22 och 3:1
Förvaltare	Länsstyrelsen
Totalareal	178 hektar
Landareal	178 hektar
Areal produktiv skog	109 hektar

---

### **Syftet med naturreservatet**

Syftet med naturreservatet är att vårda och bevara områdets värdefulla naturmiljöer i form av grannaturskogar, myrar och andra ingående naturtyper samt områdets helhetsvärden i form av ett sammanhängande naturlandskap med i huvudsak orörd karaktär. Syftet är också att bevara biologisk mångfald knuten till dessa miljöer. Inom ramen för bevarandet av naturmiljöer ska reservatet även tillgodose behovet av områden för friluftslivet.

Syftet ska uppnås genom att naturmiljöerna får utvecklas fritt genom intern dynamik. Restaurering av hydrologin ska kunna göras i skogsmark och våtmarker. Främmande arter ska kunna tas bort. Information ska finnas tillgänglig för att underlätta för allmänhetens friluftsliv.

### **Skälen för beslutet**

Lidmyran är ett område med höga naturvärden kopplade till de grandomierade naturskogarna. Området som helhet har höga naturvärden i form av låg påverkan, relativt allmänt med död ved och stor förekomst av gamla granar.

I området finns viktiga livsmiljöer för många rödlistade arter som är beroende av naturskogsmiljöer och som har mycket små möjligheter att fortleva i ett brukat skogslandskap. De höga naturvärden som dokumenterats i reservatsområdet kräver ett omfattande och långsiktigt skydd för att de ska kunna bevaras och utvecklas.

### **Reservatsföreskrifter**

För att uppnå syftet med reservatet gäller följande föreskrifter.

A. Föreskrifter enligt 7 kap. 5 § andra stycket miljöbalken om inskränkningar i rätten att använda mark- och vattenområden.

---

Det är förbjudet att:

1. uppföra byggnad eller annan anläggning som till exempel mast eller vindkraftverk,
2. bygga om eller ändra befintlig byggnads eller anläggnings konstruktion, funktion eller användningssätt,
3. anlägga väg, parkeringsplats, stig, spång eller stängsel,
4. dra fram ledning eller rör,
5. bedriva täkt eller annan verksamhet som förändrar marktopografi eller dräneringsförhållanden som till exempel att gräva, plöja, spränga, borra, schakta, dika, rensa eller utfylla,
6. tippa, dumpa eller anordna upplag,

7. utföra skogsbruksåtgärder som till exempel att avverka samt att flytta, ta bort eller på annat sätt skada levande eller döda träd eller buskar, såväl stående som liggande,
8. införa för området främmande arter,
9. framföra motordrivet fordon i terräng med undantag för uttransport av fällt högvilt samt för snöskoterkörning vintertid på snötäckt, väl tjälad mark eller på is,
10. släppa ut eller sprida gifter, vådliga ämnen, kemiska eller biologiska bekämpningsmedel, jordförbättringsmedel, kalk eller växnäringsämnen (handelsgödsel, stallgödsel, slam eller annat organiskt avfall).

B. Föreskrifter enligt 7 kap. 6 § miljöbalken om vad fastighetsägare och innehavare av särskild rätt till fastighet förpliktigas att tåla.

Markägare och innehavare av särskild rätt till marken förpliktigas att tåla att följande anordningar uppförs och åtgärder vidtas för att tillgodose syftet med reservatet, där inget annat anges avses hela reservatet:

1. utmärkning av reservatets gränser enligt Naturvårdsverkets riktlinjer,
2. uppsättning och underhåll av informationstavlor,
3. restaurering av skogsdiken och andra hydrologiska ingrepp om sådana upptäcks,
4. undersökning och dokumentation av områdets djur- och växtarter samt mark- och vattenförhållanden.

C. Föreskrifter enligt 7 kap. 30 § miljöbalken om rätten att färdas och vistas, samt om ordningen i övrigt, inom naturreservatet.

Det är förbjudet att:

1. göra åverkan på berg eller mark, till exempel genom att måla, borra, rista, hacka, gräva eller omlagra,
2. fälla, flytta, ta bort eller på annat sätt skada levande eller döda träd eller buskar, såväl stående som liggande. Undantag gäller för att ta torra kvistar för att använda till lägereld,
3. störa djurlivet, till exempel genom att klättra i boträd eller medvetet uppehålla sig nära rovfågelbo, lya eller gryt,
4. framföra motordrivet fordon med undantag för snöskoterkörning vintertid på snötäckt, väl tjälad mark,

5. sätta upp tavla, plakat, affisch, skylt, inskrift och därmed jämförbar anordning.

---

*Undantag från föreskrifterna*

Föreskrifterna ska inte utgöra hinder för

- a) förvaltaren av naturreservatet, eller den som förvaltaren uppdrar åt, att vidta de åtgärder som behövs för att tillgodose syftet med naturreservatet och som anges i föreskrifter med stöd av 7 kap. 6 § miljöbalken i detta beslut,
- b) renskötsel enligt rennäringslagen (1971:437),
- c) underhålla befintlig skoterled,
- d) hålla den gamla fotbollsplanen i området öppen genom t.ex. röjning,
- e) förstärka, underhålla och bredda (upp till 15 meter från centrumlinjen), den befintliga vägen i norr enligt gällande beslut om uppförande och drift av vindkraftverk vid Fjällberg<sup>1</sup>.

### **Ärendets beredning**

Områdets naturvärden inventerades av Länsstyrelsen år 2015 och det konstaterades då att större delen av områdets skogar utgör värdekärna. Detta och områdets strategiska läge mellan två stora värdestrakter föranledde att Länsstyrelsen år 2017 inledde en dialog med markägarna om formellt skydd. Under hösten 2017 godkände Naturvårdsverket att Länsstyrelsen inleder processen med att formellt skydda Lidmyran som naturreservat.

Förhandlingar mellan Naturvårdsverket och markägarna har drivits av en förhandlare, och under 2019 träffades en överenskommelse om inträngsersättning.

Reservatsförslaget har sänts på remiss till berörda sakägare och myndigheter.

*Yttranden från remissinstanser*

- Nordisk Vindkraft konstaterar att deras projekteringsområde för vindkraft gränsar mot naturreservatet utan att överlappa. Vägen i norra delen av naturreservatet planeras att användas för transporter och service under uppförande och underhåll av den planerade vindkraftsparken. På grund av detta menar bolaget att den befintliga vägen kan behöva förstärkas, underhållas samt breddas upp till 15 meter från centrumlinjen. Bolaget anser att reservatsgränsen bör ändras och istället gå söder om vägen. Nordisk Vindkraft informerar även om att Skellefteå Kraft AB har sökt nätkoncession för kraftledningsdragningen till vindkraftsparken Fjällberg.

*Länsstyrelsens beaktande:* Länsstyrelsen har beaktat Nordisk Vindkrafts synpunkter genom att justera föreskrifterna. Underhåll, förstärkning och

---

<sup>1</sup> Tillstånd till uppförande och drift av vindkraft vid Fjällberg, Lycksele och Åsele kommuner. Beslutet fattat 2016-06-23. Lst ärendebeteckning 551-1796-2013.

breddning av vägen är nu tillåtet enligt ett undantag från föreskrifterna. Länsstyrelsen bedömer att de behov som bolaget meddelat i sitt yttrande har tillgodosetts och att en justering av naturreservatets gräns inte är nödvändig. Vidare konstaterar Länsstyrelsen att nätkoncessionen som beslutats av Energimarknadsinspektionen<sup>2</sup> inte berör naturreservatets gränser.

- Energimyndigheten avstyrker den del av det föreslagna naturreservatet som överlappar det berörda riksintresset för vindbruk. Vidare anser de att den del av naturreservatet som överlappar det tillståndsgivna vindkraftsprojektet bör utgå.

*Länsstyrelsens beaktande:* Naturreservatet Lidmyran överlappar inte det tillståndsgivna vindkraftsprojektet. Projekteringsområdet har justerats så att det inte längre överlappar de höga naturvärdena inom naturreservatet, något som framgår i Nordisk Vindkrafts miljökonsekvensbeskrivning från 2013<sup>3</sup>. Länsstyrelsen konstaterar att skyddet av Lidmyran som naturreservat inte hindrar vindkraft inom projekteringsområdet. Se även avsnittet "Länsstyrelsens bedömning" på sida 6.

- Naturskyddsföreningen i Lycksele är mycket positiva till bildandet av reservatet. De anser att området är viktigt för biologisk mångfald, och även kan bli viktigt för friluftsliv. De berättar att kor har betat i skogen fram till 1940-talet.

*Länsstyrelsens beaktande:* Länsstyrelsen har kompletterat beskrivningen av skogen.

- Sveriges geologiska undersökning (SGU) meddelar att de avstår från att yttra sig i ärendet.

Övriga remissinstanser har avstått från att yttra sig.

### **Beskrivning av reservatet**

Lidmyran ligger just söder om samhället Åttonträsk i Lycksele kommun, mitt emellan Åsele och Lycksele. Terrängen är svagt sluttande och utgörs av blockfattig morän med flera större och mindre myrar insprängda mellan skogspartierna. Höjden över havet varierar från 480 till 520 meter. Reservatets skogar utgörs av relativt lågproduktiv granskog med inslag av gransumpskog och trädklädda myrar. Skogens är olikåldrig med en dominerande beståndsålder kring 100-130 år, och det finns ett tydligt inslag av granar som är uppemot 200 år gamla. Skogen är mestadels öppen och luckig men i den norra delen finns mer tätvuxna och produktiva

---

<sup>2</sup> Beslut om nätkoncessionslinje, 2018-01-08. Energimarknadsinspektionens diarienummer 2016-102609.

<sup>3</sup> Ansökan om tillstånd enligt miljöbalken för Fjällberg Vindkraftpark, bilaga 3 miljökonsekvensbeskrivning. Lst ärendebeteckning 551-1796-2013.

granbestånd. Över hela området finns ett måttligt till rikligt inslag av löv, främst björk men även enstaka sälgar. Död ved förekommer i måttliga mängder i hela området och utgörs övervägande av björk. I norr förekommer död ved fläckvis rikligt, och här finns också en stor andel död granved i olika nedbrytningsstadier. Hänglavsdraperade träd finns spridda. Majoriteten av skogen har plockhuggits för ca 70-80 år sedan. Färskare avverkningsspår finns också men de är väldigt enstaka och har inte påverkat beståndet i någon omfattande utsträckning. Områdets myrmarker ingår i ett större myrkomplex som inventerades under våtmarksinventeringen och där fick klass 2. Myrarna är till synes opåverkade av dikning.

### **Länsstyrelsens motivering**

Motiv för skyddet är att bevara områdets helhetsvärden. Områdets värdefulla strukturer har utvecklats genom att naturliga processer fått verka relativt ostört under lång tid. För att områdets naturvärden ska bevaras och utvecklas behöver det därför undantas från skogsproduktion och annan exploatering som innebär att naturvärdena påtagligt skulle skadas.

Områden med naturskog blir allt mer sällsynta i länet och att skydda dessa kvarvarande fragment av det ursprungliga skogslandskapet är avgörande för att bevara den biologiska mångfalden. Inom den naturgeografiska region (32c) där Lidmyrans naturreservat är beläget utgör arealen formellt skyddad produktiv skog ca två procent av den totala arealen produktiv skog.

#### *Överensstämmelse med planer och strategier för skydd och förvaltning*

Bevarandet av området ligger i linje med antagna nationella och regionala strategier för skydd av skog. Området ligger strategiskt för grön infrastruktur och binder samman två stora värdetrakter.

#### *Förenlighet med riksintressen, miljömål, friluftsmål och EU-direktiv*

Naturreservatet Lidmyran berörs av riksintressen för naturvård och vindbruk. Bildandet av naturreservatet bidrar till att nå miljömålet *Levande skogar* genom att 109 hektar produktiv skogsmark ges ett långsiktigt skydd. Reservatet stärker även möjligheterna att uppnå miljömålet *Ett rikt växt- och djurliv* genom att förekommande typiska arter ges ett långsiktigt skydd. Skyddet stärker även möjligheten att uppnå det nationella friluftsmålet *Tillgänglig natur för friluftsliv* genom att naturmiljöernas upplevelsevärden bevaras.

### **Länsstyrelsens bedömning**

Länsstyrelsen bedömer att skogsbruk inte går att förena med ett bevarande av områdets höga naturvärden. Länsstyrelsen bedömer också att andra arbetsföretag eller anläggningar inte är förenliga med ett bevarande av områdets naturvärden.

Naturreservatet berörs perifert av ett område som är av riksintresse för vindbruk enligt 3 kap. 8 § miljöbalken. Ett projekteringsområde för vindkraft

gränisar till naturreservatet, men överlappar inte. Inga vindkraftverk är planerade inom reservatet.

Vid en avvägning mellan områdets mycket höga naturvärden och riksintresset för vindbruk har länsstyrelsen funnit att naturvårdsintresset ska ges företräde. Bevarandet av områdets mycket höga naturvärden utgör, enligt länsstyrelsens mening, den ur allmän synpunkt lämpligaste hushållningen av mark- och vattenresurserna i just detta område enligt 3 kap. 1, 2, 3 och 6 §§ miljöbalken. Bedömningen är i överensstämmelse med länsstyrelsens tidigare bedömning i *Strategi för vindbruk och känsliga naturmiljöer*, nämligen att ”etablering av vindkraftparker inte ska ske i områden som utgör värdekärnor”. Lycksele kommun anger i *Vindkraft i Lycksele kommun – Tillägg till Översiktsplan* att vindkraft inte är lämpligt inom områden med mycket höga naturvärden. I planen anges att i områden utpekade som riksintressen för vindbruk ska vindkraftsintresset ha företräde om ingreppets lämplighet kan bevisas.

Naturreservat är en lämplig skyddsform för områden som är stora och sammansatta med flera olika värdefulla naturmiljöer med ett sådant skötselbehov att en skötselplan krävs och där det krävs starka restriktioner under lång tid för att värdena ska kunna bibehållas och utvecklas. Länsstyrelsen har bedömt att Lidmyran därför, i enlighet med miljöbalkens mål om skydd av värdefulla natur- och kulturmiljöer och bevarande av biologisk mångfald (1 kap. 1 § miljöbalken), bör förklaras som naturreservat enligt 7 kap. 4 § miljöbalken.

Länsstyrelsen bedömer att de positiva effekterna av att bevara området överväger de negativa effekterna som orsakas av inskränkningarna i markanvändning. Vid avvägning enligt 7 kap. 25 § miljöbalken har Länsstyrelsen funnit att föreskrifterna inte går längre än vad som krävs för att syftet ska uppnås.

#### *Konsekvensutredning*

I enlighet med vad som sägs i 4 och 5 §§ förordningen (2007:1244) om konsekvensutredning vid regelgivning, bedömer Länsstyrelsen att ordningsföreskrifterna enligt 7 kap. 30 § miljöbalken innebär så begränsade kostnadsmässiga och andra konsekvenser att det saknas skäl för en konsekvensutredning av regelgivning.

#### **Upplysningar**

Länsstyrelsen vill erinra om att utöver reservatsföreskrifterna gäller även andra lagar, förordningar, och föreskrifter för området.

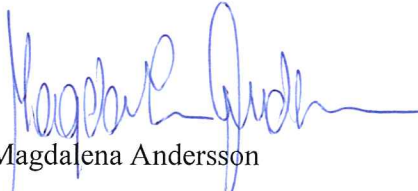
Före anordnandet av fasta renskötselänläggningar ska samråd ske med Länsstyrelsen enligt 12 kap 6 § miljöbalken, enligt vad som framgår av 7c § förordningen (1998:904) om anmälan för samråd.

Länsstyrelsen kan med stöd av 7 kap. 7 § miljöbalken medge dispens från meddelade föreskrifter om det finns särskilda skäl och om det är förenligt med förbudet/föreskriftens syfte.

Enligt 29 kap. 2 och 2a §§ miljöbalken gäller bland annat att brott mot föreskrift som meddelats enligt 7 kap. miljöbalken kan medföra straffansvar. Har någon vidtagit åtgärd i strid med meddelad föreskrift, kan länsstyrelsen enligt 26 kap. 9 och 14 §§ miljöbalken vid vite förelägga om rättelse.

Enligt 4 § skogsvårdslagen (1979:429) ska lagens bestämmelser eller föreskrifter inte tillämpas i den mån de strider mot föreskrifter som har meddelats med stöd av 7 kap. miljöbalken.

Detta beslut kan överklagas hos regeringen, Miljödepartementet, se bilaga 3. Den som vill göra anspråk på ersättning eller kräva inlösen av fastighet ska väcka talan hos mark- och miljödomstolen mot staten inom ett år från det att beslutet på vilket anspråket grundas har vunnit laga kraft. I annat fall går rätten till ersättning eller inlösen förlorad.



Magdalena Andersson

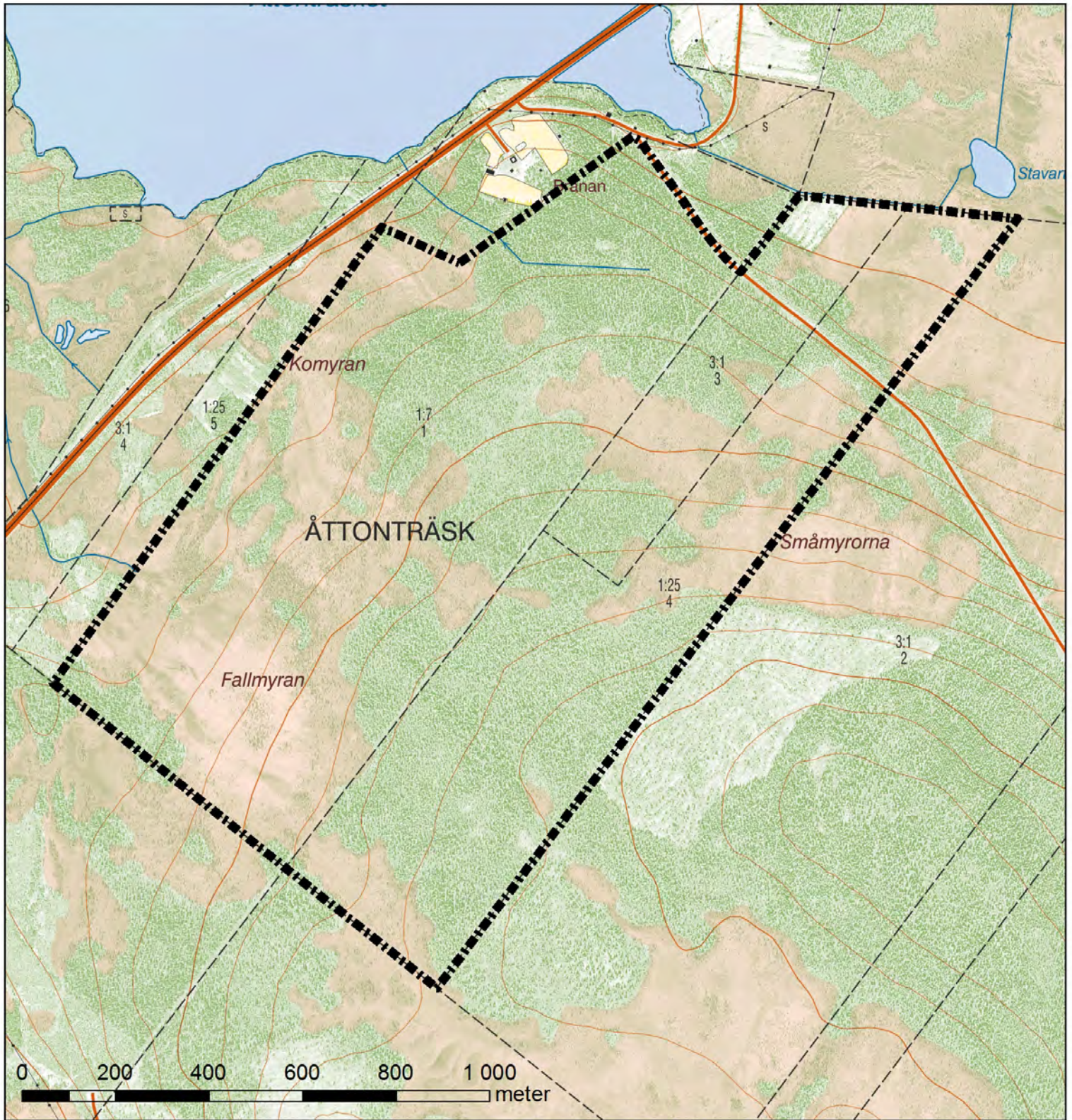


Emil Larsson

#### **Bilagor**

1. Beslutskarta
2. Skötselplan
3. Hur man överklagar





**Naturresevat**  
**Lidmyran**  
 Lycksele kommun  
 Västerbottens län

Bilaga 1 till beslut  
 med dnr 511-6223-2017



Reservatsgräns



Länsstyrelsen  
 Västerbotten





Lännsstyrelsen  
Västerbotten

Bilaga 2 till beslut om  
bildande av naturreservatet  
Lidmyran i Lycksele kom-  
mun

## Skötselplan

Datum  
2019-10-30

Ärendebeteckning  
511-6223-2017

1(7)

---

# SKÖTSELPLAN FÖR LIDMYRANS NATURRESERVAT I LYCKSELE KOMMUN

---



Foto: Julia Pettersson

Lännsstyrelsen i Västerbottens län

Storgatan 71B

901 86 Umeå

## 1. Syfte med säkerställande och skötsel

Syftet med naturreservatet är att vårda och bevara områdets värdefulla naturmiljöer i form av grannaturskogar, myrar och andra ingående naturtyper samt områdets helhetsvärden i form av ett sammanhängande naturlandskap med i huvudsak orörd karaktär. Syftet är också att bevara biologisk mångfald knuten till dessa miljöer. Inom ramen för bevarandet av naturmiljöer ska reservatet även tillgodose behovet av områden för friluftslivet.

Syftet ska uppnås genom att naturmiljöerna får utvecklas fritt genom intern dynamik. Restaurering av hydrologin ska kunna göras i skogsmark och våtmarker. Främmande arter ska kunna tas bort. Information ska finnas tillgänglig för att underlätta för allmänhetens friluftsliv.

## 2. Prioriterade bevarandevärden

- Grannaturskogar med gamla träd och gott om död ved
- Hydrologiskt intakta myrar
- Arter som är knutna till dessa miljöer

## 3. Beskrivning av naturreservatet

### 3.1 Administrativa uppgifter

---

Namn	Lidmyran
Dossiernummer	2402390
NVR-id	2047958
Kommun	Lycksele
Län	Västerbotten
Lägesbeskrivning	Strax S om Åttonträsk, 35 km SV om Lycksele
Ekokarta	21I 9b
Mittkoordinat	646783, 7146561(SWREF99TM)
Naturgeografisk region	32c, norra Norrlands barrskogsområden och bergkullslätter
Gräns	Se bifogad beslutskarta, bilaga 1.
Markägare	Enskilda
Fastighet	Åttonträsk 1:7, 2:22 och 3:1
Förvaltare	Länsstyrelsen
Totalareal	178 hektar
Landareal	178 hektar
Areal produktiv skog	109 hektar

---

### 3.2 Naturtypsindelning

Naturtyp enligt NNK <sup>1</sup>	Natura 2000-kod	Areal (ha)
Öppna mossar och kärr	7140	55
Taiga	9010	92
Skogsbevuxen myr	9740	29
Väg, annan öppen mark	6910 mfl	3

<sup>1</sup> Natura-naturtypskartans naturtyper, kartering enligt Naturvårdsverket.

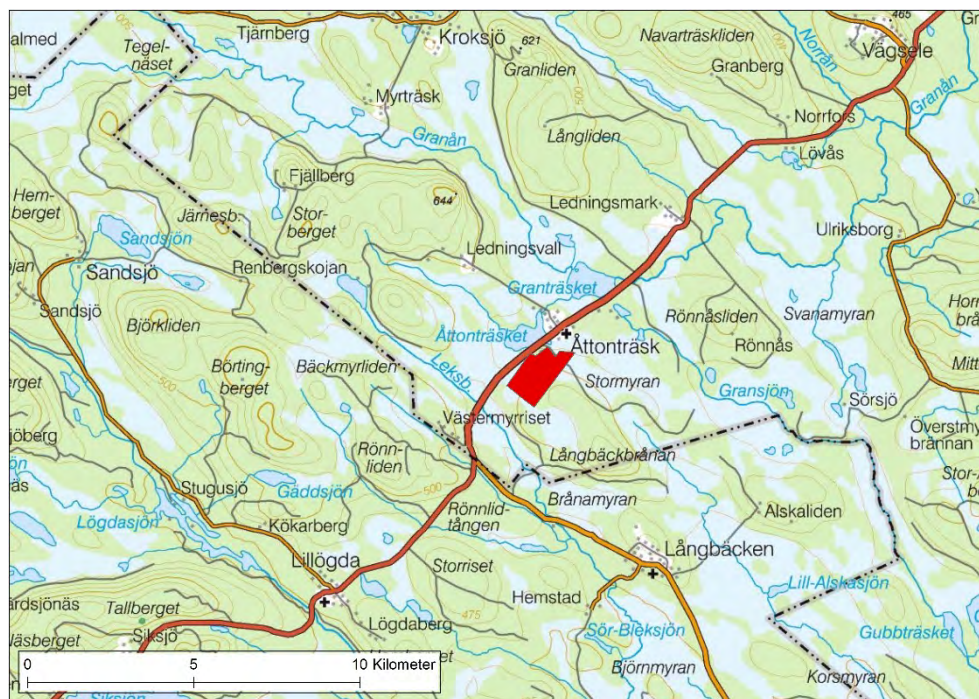
### 3.3 Beskrivning av reservatet

#### Läge och landskap

Lidmyran ligger just söder om samhället Åttonträsk i Lycksele kommun, mitt emellan Åsele och Lycksele. Terrängen är svagt sluttande och utgörs av blockfattig morän med flera större och mindre myrar insprängda mellan skogspartierna. Höjden över havet varierar från 480 till 520 meter.

#### Geologi

Berggrunden i området består av Svekofennisk typ och innehåller framför allt bergarterna yngre granit och pegmatit. Jordarten består av moränmark och på myrarna av torv.



Lidmyrans naturreservat (i rött) ligger strax söder om Åttonträsk, ca 35 km sydväst om Lycksele.

#### Skogsmark

Reservatets skogar utgörs av relativt lågproduktiv grandominerad naturskog med inslag av gransumpskog och trädklädda myrar. Skogens är olikåldrig med en dominerande beståndsålder kring 100-130 år, och det finns ett

tydligt inslag av granar som är uppemot 200 år gamla. Skogen är mestadels öppen och luckig men i den norra delen finns mer tätvuxna och produktiva granbestånd. Över hela området finns ett måttligt till rikligt inslag av löv, främst björk men även enstaka sälgar. Död ved förekommer i måttliga mängder i hela området och utgörs övervägande av björk. I norr förekommer död ved fläckvis rikligt, och här finns också en stor andel död granved i olika nedbrytningsstadier. Hänglavsdraperade träd finns spridda. I skogen har kor gått på bete fram till 1940-talet. Majoriteten av skogen har plockhuggits för ca 70-80 år sedan. Färskare avverkningsspår finns också men är de är väldigt enstaka och har inte påverkat beståndet i någon omfattande utsträckning.

#### *Våtmarker och vattendrag*

Större öppna myrar finns i sydväst och nordväst, och de är en del av ett större myrkomplex som inventerades under Våtmarkinventeringen och där fick klass 2. Mindre och trädklädda myrar finns spridda i hela området. Alla myrar är till synes opåverkade av dikning.

#### *Noterade arter*

Området utgör en mycket lämplig miljö för arter knutna till lövrika och orörda barrblandskogar. Följande intressanta arter har påträffats (hotkategori enligt Artdatabankens rödlista 2015 inom parentes där NT = nära hotad och VU = sårbar, samt Skogsstyrelsens signalarter (s)):

Doftskinn (NT), gammelgranskål (NT), granticka (NT), gränsticka (NT), ostticka (VU), ullticka (NT), vedticka (s), garnlav (NT), gulnål (s), knottrig blåslav (NT), luddlav (s), skrovellav (NT), violettgrå tagellav (NT), vitgrynig nållav (NT), tretåig hackspett (NT).

## **4. Skötselområden för naturvärden med bevarandemål och åtgärder**

Reservatet är indelat i 2 skötselområden (bilaga 1). För varje skötselområde redovisas bevarandemål och skötselåtgärder.

För samtliga skötselområden gäller att främmande arter ska kunna tas bort vid behov.

### **4.1 Skötselområde 1, grannaturskog (95 ha)**

Skötselområdet omfattar all skogsmark i reservatet.

#### *Bevarandemål*

Skötselområdet ska innehålla allmänt till rikligt med naturskogsstrukturer såsom döda och döende träd samt spridning i ålder och diameter. Skogen ska huvudsakligen präglas av intern dynamik med naturliga processer såsom trädens åldrande och döende, stormfällningar, insekters och svampars nedbrytning av ved samt nyetablering av träd i skogen. Typiska arter ska

förekomma och deras populationer ska inte minska. Främmande arter som utgör ett hot mot den naturliga biologiska mångfalden ska inte förekomma.

#### *Skötselåtgärder*

Fri utveckling genom intern dynamik. I norr finns en gammal myrodling som nu håller på att växa igen. Dikena ska kunna läggas igen.

#### **4.2 Skötselområde 2, våtmarker med i huvudsak fri utveckling (82 ha)**

Skötselområdet omfattar reservatets öppna och skogbevuxna myrar. Myrarna har en till synes ostörd hydrologi.

#### *Bevarandemål*

Hydrologin ska vara ostörd och det ska inte finnas några avvattning eller tillrinnande diken eller körspår som medför negativ påverkan. Skötselområdet ska präglas av naturliga processer såsom nederbörd, grundvattenflöden och översvämningar. Dessa processer ska fortgå opåverkat av mänskliga ingrepp. Grundvattenytan ska variera naturligt och vara hög under större delen av året. Det ska finnas typiska arter av kärlväxter och mossor. Främmande arter som utgör ett hot mot den naturliga biologiska mångfalden ska inte förekomma.

#### *Skötselåtgärder*

Framförallt lämnas skötselområdet för fri utveckling. Om diken eller annan påverkan på hydrologin upptäcks ska restaurering kunna genomföras.

## **5. Mål och åtgärder för friluftslivet**

Tillgängligheten till reservatet är god med närliggande vägar i väster och i norr.

#### *Mål för friluftslivet*

Det övergripande målet för friluftslivet är att reservatet ska vara tillgängligt för naturupplevelser, rekreation och naturstudier utifrån sina befintliga förutsättningar.

Det ska vara möjligt att på olika sätt få information om naturreservatet inför och under besök i området. Information om reservatet ska också i lämplig omfattning finnas tillgängligt via internet eller andra tekniska lösningar.

Informationen i området ska förhöja upplevelsen av besöket genom att den är lättläst och fokuserar på upplevelser i området samt har informativa kartor. Informationen ska bidra till att syftet med områdesskyddet uppnås. Områdets skylt ska vara i gott skick och underlätta för besökare att uppleva området.

#### *Åtgärder för friluftslivet*

En informationsskylt utformad i enlighet med Naturvårdsverkets anvisningar ska sättas upp och underhållas i anslutning till reservatet.

Förslag på lämplig plats för informationsskylt redovisas i bilaga 1. Informationsskylten ska placeras och utformas så att passerande transporter för skogsbruket inte hindras. Det ska på skylten finnas en karta över reservatet, en lägesbeskrivning av skyltens plats i förhållande till reservatet samt en kort beskrivning av naturmiljöerna och föreskrifter för allmänheten. Information om Lidmyrans naturreservat på länsstyrelsens webb, via appar och andra tekniska lösningar publiceras utifrån tillgängliga resurser och prioriteringar tillsammans med information om andra naturreservat i länet.

## 6. Nyttjanderätter

Jakt och fiske får bedrivas av jakt- och fiskerättsinnehavare enligt gällande lagstiftning och i enlighet med gällande reservatsföreskrifter.

## 7. Utmärkning av gränser

Reservatet ska hållas väl utmärkt enligt svensk standard och Naturvårdsverkets anvisningar. Gränserna bör ses över vart 10:e år och målas om vid behov.

## 8. Sammanställning av skötselåtgärder

Skötselåtgärd	Var	Prioritet <sup>1</sup>
Montering av informationsskylt/ar	Se bilaga 1	1
Gränsmarkering	Se bilaga 1	1
Hydrologisk återställning	Skötselområde 1 och 2	3

<sup>1</sup>Siffran anger prioriteringsordning om genomförandet av skötselåtgärderna begränsas av tillgängliga resurser, där 1 är högsta prioritet och 3 lägsta.

## 9. Uppföljning och tillsyn

Tillsynen av området utförs av naturvårdsförvaltaren och ska dokumenteras skriftligt. Tillsynen innefattar besiktning av att reservatsföreskrifterna efterlevs. Dessutom ska naturvårdsförvaltaren följa upp utmärkningar och skyltar inom reservatet samt naturtyper och arter. Brister och fel ska dokumenteras och åtgärdas.

Tillsynen och uppföljningen av reservatet kommer tillsammans att utgöra ett underlag för en eventuell revidering av skötselplanen.

### 9.1 Uppföljning av skötselåtgärder

I samband med att skötselåtgärder utförs ska utgångsläget innan åtgärden, tidpunkt för åtgärd, åtgärdens omfattning och utförande samt uppnått resultat dokumenteras för att möjliggöra en långsiktig uppföljning.

### 9.2 Uppföljning av bevarandemål

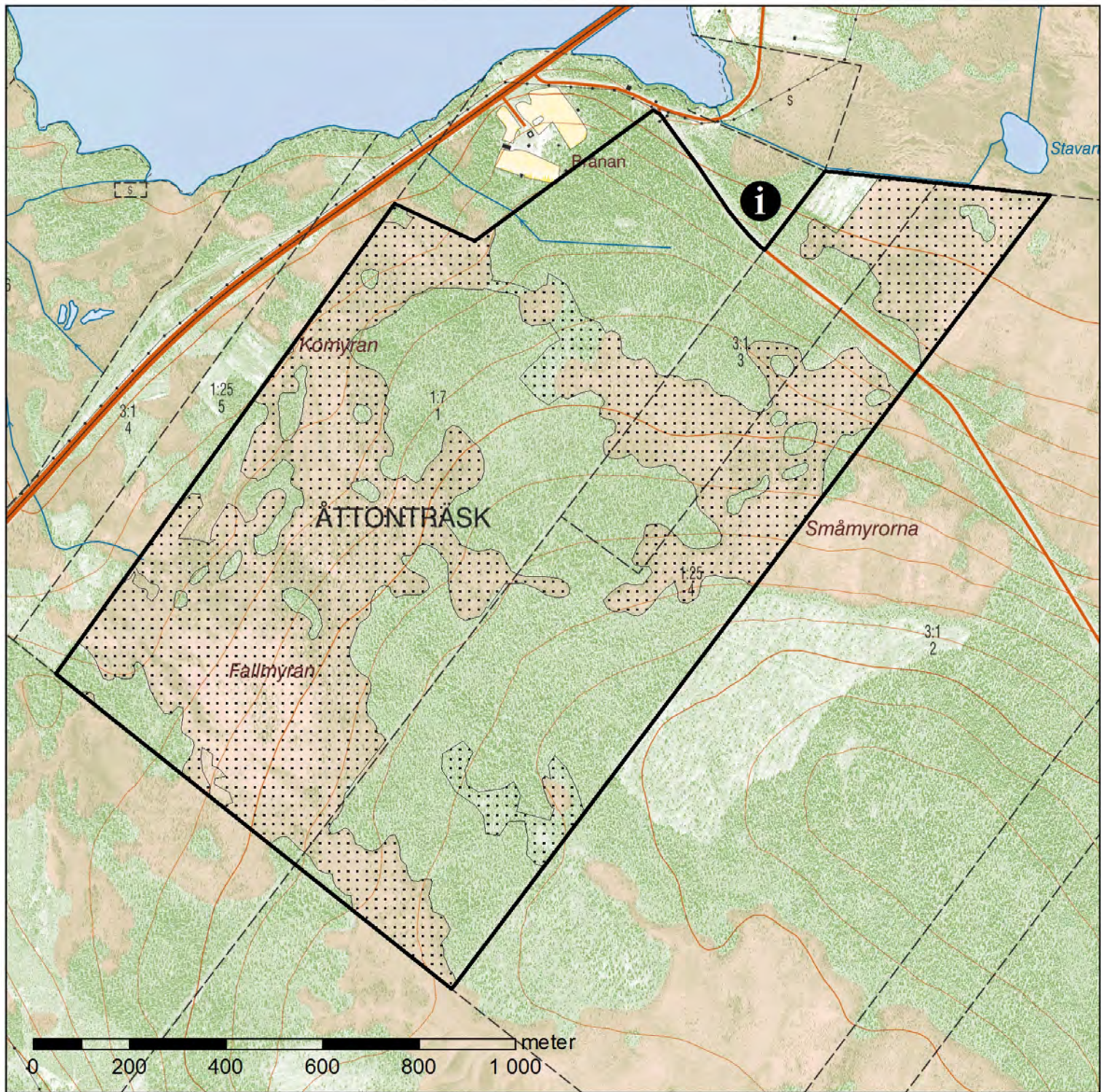
Områdets bevarandemål ska följas upp enligt fastställda metoder för uppföljning av skyddad natur. Uppföljningen kommer att ske utifrån

reservatets skötselområden (bilaga 1) och enligt indelningen i naturtyper för  
basinventering av skyddad natur.

### **Bilagor**

1. Karta över skötselområden och placering av informationsskylt


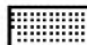





Bakgrundskartor © Lantmäteriet

Bilaga 1 till skötselplan för Lidmyrans naturreservat i Lycksele kommun. dnr: 511-6223-2017.

### Skötselområden

-  1. Grannaturskog med i huvudsak fri utveckling
-  2. Våtmarker med fri utveckling
-  Lämplig plats för informationsskylt



Länsstyrelsen  
Västerbotten



Länsstyrelsen  
Västerbotten

Bilaga 3 till beslut om bildandet  
av naturreservatet Lidmyran i  
Lycksele kommun

Datum  
2019-10-30

Ärendebeteckning  
511-6223-2017

## Hur man överklagar till regeringen

Om du är missnöjd med Länsstyrelsens beslut kan du överklaga det hos regeringen, men överklagandet ska lämnas eller skickas till Länsstyrelsen. Överklagandet ska vara skriftligt.

### Ange följande

#### *Grundkrav*

- Skriv vilket beslut som överklagandet gäller. Det gör du enklast genom att ange **beslutsdatum och ärendebeteckning 511-6223-2017**,
- redogör för varför du anser Länsstyrelsens beslut är felaktigt och hur du anser att beslutet bör ändras,
- om du anlitar ombud bör en fullmakt sändas med,
- om du har dokument som du anser stöder din ståndpunkt så bör du bifoga dem.

#### *Kontaktuppgifter*

Ange ditt namn, adress och telefonnummer.

### Skicka överklagandet

Du kan skicka överklagandet via e-post eller brev.

E-post [vasterbotten@lansstyrelsen.se](mailto:vasterbotten@lansstyrelsen.se)  
Brev Länsstyrelsen Västerbotten  
901 86 Umeå

Länsstyrelsen måste ha fått överklagandet senast den **29 november 2019**, annars kan överklagandet inte tas upp. Om den som överklagar är en part som företräder det allmänna, ska dock överklagandet ha kommit in inom tre veckor från den dag då beslutet fattades.