



## **Beslut om bildande av Kalkälltegens naturreservat i Lycksele kommun**

(3 bilagor)

### **Beslut**

Länsstyrelsen beslutar med stöd av 7 kap. 4 § miljöbalken (1998:808) att det område som redovisas på bifogad karta, bilaga 1, ska vara naturreservat.

För att uppnå och tillgodose syftet med naturreservatet beslutar länsstyrelsen med stöd av 7 kap. 5, 6 och 30 §§ miljöbalken samt 22 § första stycket förordningen (1998:1252) om områdesskydd att nedan angivna föreskrifter ska gälla för naturreservatet.

Med stöd av 3 § förordningen (1998:1252) om områdesskydd fastställer Länsstyrelsen bifogad skötselplan, bilaga 2.

Beslutet riktar sig till var och en, fastighetsägare och innehavare av särskild rätt, vars rättigheter att använda mark- och vattenområden berörs inom reservatsområdet. Beslutet riktar sig även till allmänheten.

Länsstyrelsen beslutar att detta beslut ska kungöras.

### **Administrativa uppgifter**

Namn	Kalkälltegen
Dossiënummer	2402385
NVR-id	2047399
Kommun	Lycksele
Län	Västerbotten
Lägesbeskrivning	4 km SV Kristineberg, 20 km SSV Malå
Ekokarta	23I 3f
Mittkoordinat	664148, 7218093 (SWEREF99 TM)
Naturgeografisk region	32c: Norra Norrlands barrskogsområden och bergkullslätter
Gräns för reservatet	Se bifogad beslutskarta, bilaga 1
Markägarkategori	Enskild
Fastigheter	Björksele 1:17
Förvaltare	Länsstyrelsen
Totalareal	90 ha
Landareal	90 ha
Areal produktiv skog	69 ha

### **Syftet med naturreservatet**

Syftet med naturreservatet är att vårda och bevara områdets värdefulla naturmiljöer i form av högproduktiva grandominerade naturskogar och andra ingående naturtyper samt områdets helhetsvärden i form av ett sammanhängande naturlandskap med i huvudsak orörd karaktär. Syftet är också att bevara biologisk mångfald knuten till dessa miljöer. Inom ramen för bevarandet av naturmiljöer ska reservatet även tillgodose behovet av områden för friluftslivet.

Syftet ska uppnås genom att skogsmiljöerna i första hand får utvecklas fritt genom intern dynamik. Om behov anses föreligga kan punktvisa åtgärder vidtas för att gynna kärlväxtfloran, t.ex. luckhuggning och lättare markstörning. Hydrologisk återställning av dikade våtmarker kan genomföras. Information ska finnas tillgänglig för att underlätta för allmänhetens friluftsliv.

### **Skälen för beslutet**

Skogen i Kallkälltegens naturreservat utgörs helt av nyckelbiotop. Skogens höga värden är knutna till den höga produktiviteten, hög beståndsålder och förekomst av gamla träd, förekomst av död ved, skiktning, åldersfördelning samt förekomster av många hotade och sällsynta naturskogsarter.

De rödlistade arterna som påträffats i Kallkälltegens naturreservat är beroende av naturskogsmiljöer och har därför mycket små möjligheter att fortleva i ett brukat skogslandskap. De höga naturvärden som dokumenterats i reservatsområdet kräver ett omfattande och långsiktigt skydd för att kunna bevaras och utvecklas.

### **Reservatsföreskrifter**

För att uppnå syftet med reservatet gäller följande föreskrifter.

A. Föreskrifter enligt 7 kap. 5 § andra stycket miljöbalken om inskränkningar i rätten att använda mark- och vattenområden.

Det är förbjudet att:

1. uppföra byggnad eller annan anläggning som till exempel mast eller vindkraftverk,
2. bygga om eller ändra befintlig byggnads eller anläggnings konstruktion, funktion eller användningssätt,
3. anlägga väg, parkeringsplats, stig, spång eller stängsel,
4. dra fram ledning eller rör,
5. bedriva täkt eller annan verksamhet som förändrar marktopografi eller dräneringsförhållanden som till exempel att gräva, plöja, spränga, borra, schakta, dika, rensa eller utfylla,

6. tippa, dumpa eller anordna upplag,
7. utföra skogsbruksåtgärder som till exempel att avverka samt att flytta, ta bort eller på annat sätt skada levande eller döda träd eller buskar, såväl stående som liggande,
8. införa för området främmande arter,
9. framföra motordrivna fordon i terrängen. Undantag medges för uttransport av fäلت högvilt samt för snöskoterkörning vintertid på snötäckt, väl tjälad mark eller på is,
10. släppa ut eller sprida gifter, vådliga ämnen, kemiska eller biologiska bekämpningsmedel, jordförbättringsmedel, kalk eller växtnäringsämnen.

B. Föreskrifter enligt 7 kap. 6 § miljöbalken om vad fastighetsägare och innehavare av särskild rätt till fastighet förpliktigas att tåla.

Markägare och innehavare av särskild rätt till marken förpliktigas att tåla att följande anordningar uppförs och åtgärder vidtas för att tillgodose syftet med reservatet, där inget annat anges avses hela reservatet:

1. utmärkning av reservatets gränser enligt Naturvårdsverkets riktlinjer,
2. uppsättning och underhåll av informationstavlor,
3. punktvisa floravårdande åtgärder, t.ex. luckhuggning, ringbarkning och lättare markstörning,
4. hydrologisk och fysisk återställning av dikade våtmarker, inkl avverkning av träd som etablerats efter dikning,
5. kvarlämning av virke i reservatet efter åtgärder enligt punkt 3 och 4,
6. borttagning av främmande arter,
7. undersökning och dokumentation av områdets djur- och växtarter samt mark- och vattenförhållanden.

C. Föreskrifter enligt 7 kap. 30 § miljöbalken om rätten att färdas och vistas, samt om ordningen i övrigt, inom naturreservatet.

Det är förbjudet att:

1. göra åverkan på berg eller mark, till exempel genom att måla, borra, rista, hacka, gräva eller omlagra,

2. fälla, flytta, ta bort eller på annat sätt skada levande eller döda träd eller buskar, såväl stående som liggande,
3. störa djurlivet, till exempel genom att klättra i boträd eller medvetet uppehålla sig nära rovfågelbo, lya eller gryt,
4. framföra motordrivet fordon med undantag för snöskoterkörning vintertid på snötäckt, väl tjälad mark,
5. sätta upp tavla, plakat, affisch, skylt, inskrift och därmed jämförbar anordning.

---

#### *Undantag från föreskrifterna*

Föreskrifterna ska inte utgöra hinder för

- a) förvaltaren av naturreservatet, eller den som förvaltaren uppdrar åt, att vidta de åtgärder som behövs för att tillgodose syftet med naturreservatet och som anges i föreskrifter med stöd av 7 kap. 6 § miljöbalken i detta beslut,
- b) renskötsel i enlighet med rennäringslagen (1971:437) eller framförande av motordrivet fordon vid renskötsel i enlighet med gällande terrängkörningslagstiftning,
- c) nödvändig drift och underhåll av befintliga skogsbilvägar,
- d) nödvändiga åtgärder i samband med prospektering och mineralutvinning enligt minerallagen.

#### **Ärendets beredning**

Kalkkälltegen inventerades av Länsstyrelsen år 2004 i samband med regeringsuppdraget Statliga naturskogar och urskogsartade skogar (SNUS). Då konstaterades att området hyste höga naturvärden.

I november 2016 mottog Länsstyrelsen en förfrågan om formellt skydd från markägarens ombud på LRF. Anledningen var att en stor del av fastigheten blivit registrerad som nyckelbiotop av Skogsstyrelsen i samband med en avverkningsanmälan. Eftersom området är en del av en nyckelbiotopsrik brukningsenhet prioriterades området för formellt skydd enligt den nationella strategin för formellt skydd av skog<sup>1</sup>.

Arbetet med att skydda området inleddes i mars 2017 genom att Naturvårdsverket tillstyrkte att länsstyrelsen kunde påbörja förhandlingar med berörda markägare i syfte att bilda naturreservat av området. En överenskommelse om intrångsersättning nåddes i oktober 2017 och ersättningen har därefter betalats ut till markägarna.

Eftersom Kalkkälltegen ligger i ett område med mineralfyndigheter av riksintresse har Länsstyrelsen haft samråd med Boliden, vars undersökningstillstånd och bearbetningskoncession överlappar reservatet.

---

<sup>1</sup> Naturvårdsverket och Skogsstyrelsen 2017. *Nationell strategi för formellt skydd av skog*. Reviderad version 2017.

Samrådet mynnade ut i ett undantag från föreskrifterna för prospektering och mineralutvinning (se avsnittet *Länsstyrelsens bedömning* nedan för utförligare information).

Beslutsförslaget har varit ute på remiss till berörda sakägare och myndigheter. Följande remissinstanser har yttrat sig över förslaget:

- Sveriges geologiska undersökning har inget att erinra mot förslaget och ser det som positivt att Länsstyrelsen har gjort undantag från föreskrifterna som möjliggör prospektering och mineralutvinning i området.

Övriga remissinstanser har avstått från att yttra sig.

### **Översiktlig beskrivning av reservatet**

Kalkkälltegen ligger ca 20 km SSV om Malå och 4 km SV om Kristineberg. Området ligger på Mörklidens syd- och nordöstvända sluttningar och utgörs av högproduktiva granskogar. Hela området består av värdekärna och nyckelbiotop. Det finns gott om naturskogsstrukturer såsom gamla träd, död ved, skiktning och åldersfördelning. Huvuddelen av området utgörs av prioriterad skogstyp i form av högproduktiv granskog.

### **Länsstyrelsens motivering**

Motiv för skyddet är att bevara områdets helhetsvärden. Områdets värdefulla strukturer har utvecklats genom att naturliga processer fått verka relativt ostört under lång tid. För att områdets naturvärden ska bestå behöver det därför så långt som möjligt undantas från exploatering som innebär att naturvärdena skadas.

Bevarandet av området stärker möjligheterna att nå det nationella miljö kvalitetsmålet *Levande skogar* genom att 69 hektar produktiv skogsmark ges ett långsiktigt skydd mot skogsbruk. Reservatet bidrar dessutom till att nå miljömålet och *Ett rikt växt- och djurliv* genom att förekommande typiska arter ges ett långsiktigt skydd. Reservatet bidrar även till att nå det nationella friluftsmålet *Tillgänglig natur för friluftsliv* genom att naturmiljöernas upplevelsevärden bevaras.

### **Länsstyrelsens bedömning**

Kalkkälltegen ligger i ett område med mineralfyndigheter av riksintresse. Boliden har två undersökningstillstånd som helt respektive delvis överlappar med reservatet, samt ett bearbetningstillstånd som delvis överlappar med reservatet. Länsstyrelsen har gjort en avvägning enligt 3 kap. miljöbalken om hushållning av mark- och vattenområden. Enligt 3 kap. 7 § MB ska områden som innehåller fyndigheter av ämnen eller material som är av riksintresse skyddas mot åtgärder som påtagligt kan försvåra utvinningen av dessa. Å andra sidan bör Kalkkälltegen på grund av sina höga naturvärden så långt som möjligt skyddas från exploatering som påtagligt kan påverka områdets orörda karaktär, enligt 3 kap. 2 § MB.

Det är Länsstyrelsens bedömning att ett bevarande av Kalkälltegens höga naturvärden inte går att förena med skogsbruk eller annan exploatering. Eftersom områdets mineralfyndighet är av riksintresse har Länsstyrelsen ändå gett Boliden undantag från föreskrifterna för prospektering och åtgärder kopplade till mineralutvinning, efter avvägning enligt 3 kap. MB.

Efter samråd med Boliden har Länsstyrelsen gjort bedömningen att ett undantag för åtgärder kopplade till prospektering och mineralutvinning i det här fallet åtminstone delvis går att förena med ett bevarande av områdets naturvärden, eftersom mineralutvinningen i dagsläget sker under jord. Enligt 3 kap. 2 § MB bör dessutom särskild hänsyn tas av gruvbolaget för att så långt det är möjligt undvika negativ påverkan på naturvärdena.

Sammanfattningsvis har Länsstyrelsen bedömt att Kalkälltegen på grund av sin storlek och sina höga naturvärden, i enlighet med miljöbalkens mål om skydd av värdefulla natur- och kulturmiljöer och bevarande av biologisk mångfald (1 kap. 1 § miljöbalken), bör förklaras som naturreservat enligt 7 kap. 4 § miljöbalken, med undantag för prospektering och mineralutvinning. Riksintresse mineral ges på det här sättet företräde, samtidigt som skogen är skyddad från skogsbruk och därför kommer kunna bevaras i betydande delar.

Länsstyrelsen bedömer att de positiva effekterna av att bevara området överväger de negativa effekterna som orsakas av inskränkningarna i markanvändning. Vid avvägning enligt 7 kap. 25 § har länsstyrelsen funnit att föreskrifterna inte går längre än vad som krävs för att syftet ska uppnås.

#### *Konsekvensutredning*

I enlighet med vad som sägs i 4 och 5 §§ förordningen (2007:1244) om konsekvensutredning vid regelgivning, bedömer länsstyrelsen att föreskrifterna enligt 7 kap. 30 § miljöbalken innebär så begränsade kostnadsmissiga och andra konsekvenser att det saknas skäl för en konsekvensutredning av regelgivning.

#### **Upplýsningar**

Länsstyrelsen vill erinra om att utöver reservatsföreskrifterna gäller även andra lagar, förordningar, och föreskrifter för området.

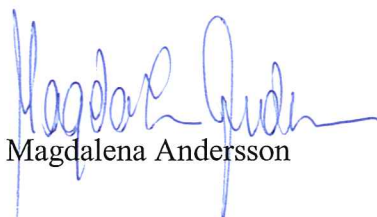
Länsstyrelsen kan med stöd av 7 kap. 7 § miljöbalken medge dispens från meddelade föreskrifter om det finns särskilda skäl.

Enligt 29 kap. 2 och 2a §§ miljöbalken gäller bland annat att brott mot föreskrift som meddelats enligt 7 kap. miljöbalken kan medföra straffansvar. Har någon vidtagit åtgärd i strid med meddelad föreskrift, kan Länsstyrelsen enligt 26 kap. 9 och 14 §§ miljöbalken vid vite förelägga om rättelse.

Enligt skogsvårdslagens 4 § ska lagens bestämmelser eller föreskrifter inte tillämpas i den mån de strider mot föreskrifter som har meddelats med stöd av 7 kap. miljöbalken.

Detta beslut kan överklagas hos regeringen, Miljödepartementet, se bilaga 3. Den som vill göra anspråk på ersättning eller kräva inlösen av fastighet ska väcka talan hos mark- och miljödomstolen mot staten inom ett år från det att beslutet på vilket anspråket grundas har vunnit laga kraft. I annat fall går rätten till ersättning eller inlösen förlorad.

Beslut har fattats av landshövding Magdalena Andersson med handläggare Anna Hallmén som fördragande.



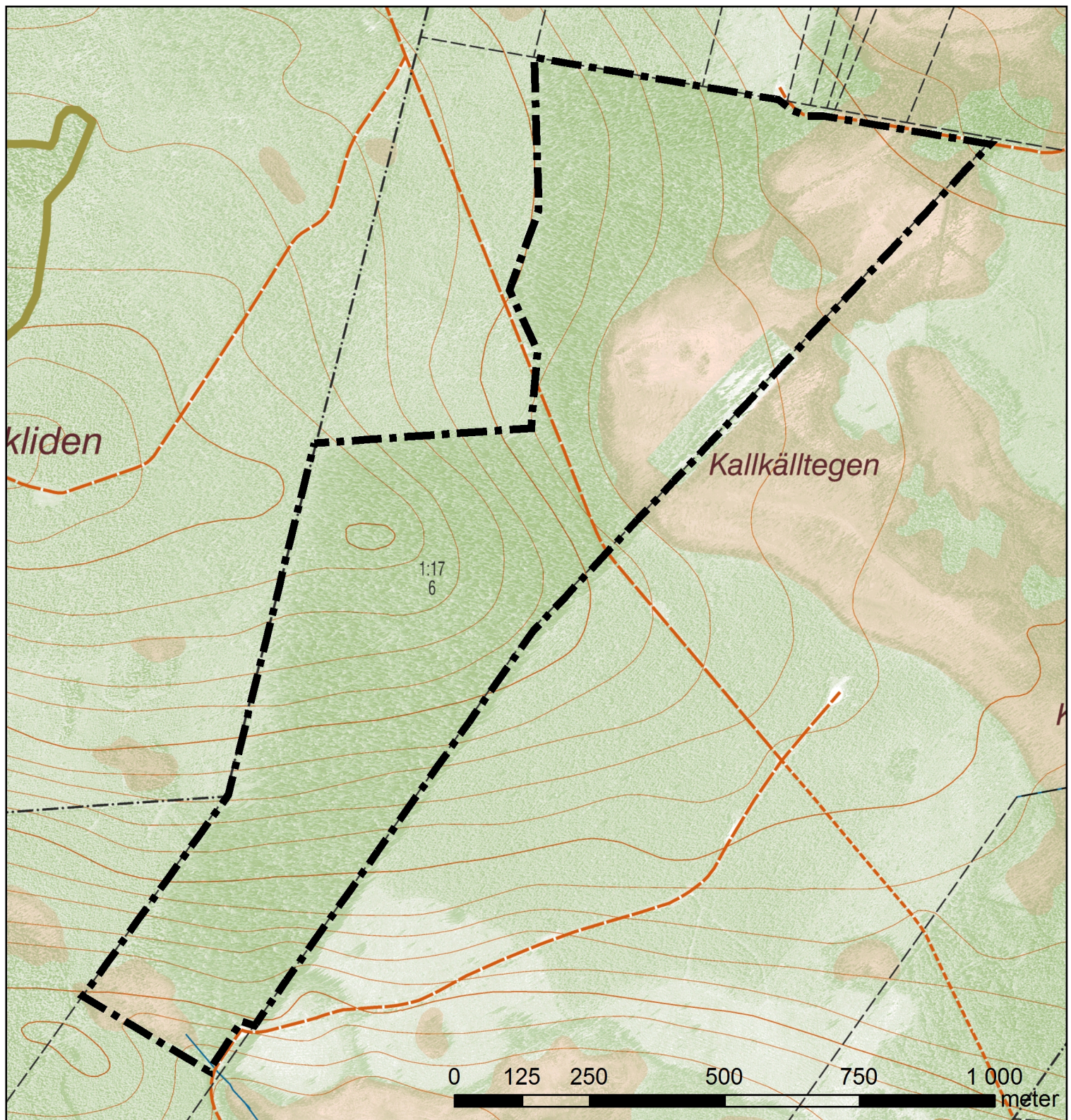
Magdalena Andersson



Anna Hallmén

**Bilagor**

1. Beslutskarta
2. Skötselplan
3. Hur man överklagar



# Naturresevat Kalkkälltegen

Lycksele kommun  
Västerbottens län

Bilaga 1 till beslut  
med dnr 511-2327-2017



Bakgrundskartor © Lantmäteriet



Länsstyrelsen  
Västerbotten







Länsstyrelsen  
Västerbotten

Bilaga 2 till beslut om bildande  
av Kalkälltegens naturreservat i  
Lycksele kommun.

**Skötselplan**

2019-10-30

Diarienummer

511-2327-2017

1(7)

---

## SKÖTSELPLAN FÖR KALKÄLLTEGENS NATURRESERVAT I LYCKSELE KOMMUN

---



*Foto: Länsstyrelsen*

---

Länsstyrelsen i Västerbottens län  
Storgatan 71B  
901 86 Umeå

## 1. Syfte med säkerställande och skötsel

Syftet med naturreservatet är att vårda och bevara områdets värdefulla naturmiljöer i form av högproduktiva grandominerade naturskogar och andra ingående naturtyper samt områdets helhetsvärden i form av ett sammanhängande naturlandskap med i huvudsak orörd karaktär. Syftet är också att bevara biologisk mångfald knuten till dessa miljöer. Inom ramen för bevarandet av naturmiljöer ska reservatet även tillgodose behovet av områden för friluftslivet.

Syftet ska uppnås genom att skogsmiljöerna i första hand får utvecklas fritt genom intern dynamik. Om behov anses föreligga kan punktvisa åtgärder vidtas för att gynna kärlväxtfloran, t.ex. luckhuggning och lättare markstörning. Hydrologisk återställning av dikade våtmarker kan genomföras. Information ska finnas tillgänglig för att underlätta för allmänhetens friluftsliv.

## 2. Prioriterade bevarandevärden

- Högproduktiv grannaturskog

## 3. Beskrivning av naturreservatet

### 3.1 Administrativa uppgifter

---

Namn	Kalkälltegen
Dossiénummer	2402385
NVR-id	2047399
Kommun	Lycksele
Län	Västerbotten
Lägesbeskrivning	4 km SV Kristineberg, 20 km SSV Malå
Ekokarta	23I 3f
Mittkoordinat	664148, 7218093 (SWEREF99 TM)
Naturgeografisk region	32c: Norra Norrlands barrskogsområden och bergkullslätter
Gräns för reservatet	Se bifogad beslutskarta, bilaga 1
Markägarkategori	Enskild
Fastigheter	Björksele 1:17
Förvaltare	Länsstyrelsen
Totalareal	90 ha
Landareal	90 ha
Areal produktiv skog	69 ha

### 3.2 Naturtypsindelning

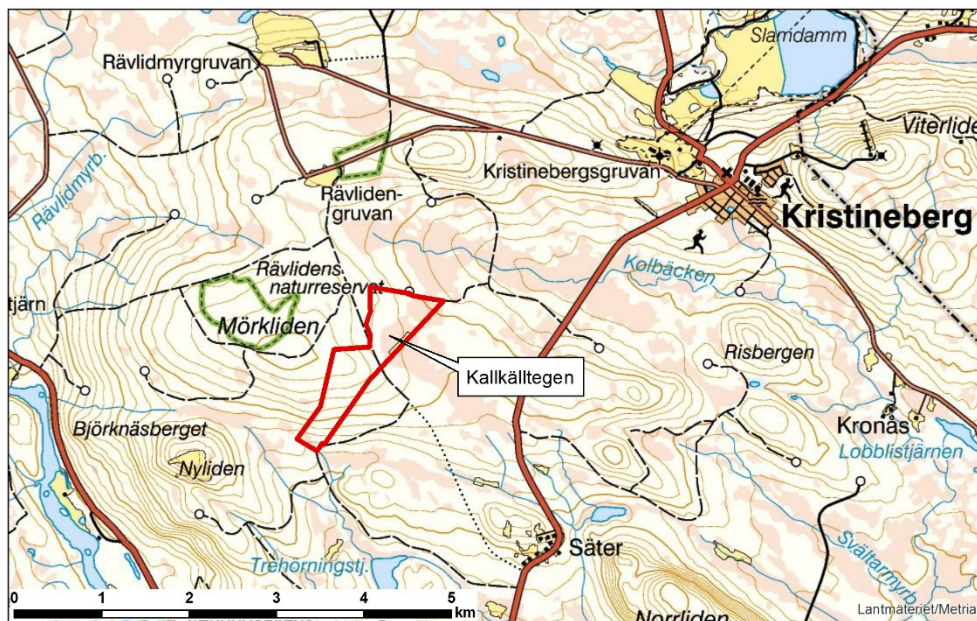
Naturtyp enligt NNK <sup>1</sup>	Natura 2000-kod	Areal (ha)
Mindre vattendrag	3260	
Vattendrag, icke natura	3999	
Öppen kultiverad gräsmark	6910	1
Öppna mossar och kärr	7140	11
Taiga - sumpskog	9006	1
Näringsrik granskog/taiga	9050/9010	63
Skogbevuxen myr	91D0	3
Skog, icke natura	9900	10

<sup>1</sup> Natura-naturtypskartans naturtyper, kartering enligt Naturvårdsverket.

### 3.3 Beskrivning av reservatet

#### Läge och landskap

Kalkälltegen ca 4 km SV om Kristineberg, 355–440 m ö h. Marken är ganska flack med lite svaga sluttningar mot nordost och söder. Området omgärdas helt av hyggen och ungskogar. En skogsbilväg passerar genom området. En jaktkoja och några gamla igenvuxna odlingstegar på dikad myrmark finns i områdets norra del.



#### Geologi

Underlaget består av morän i fastmarkspartierna och torv i våtmarkerna. Berggrunden i reservatet utgörs främst av ryolit, en sur vulkanisk bergart. I södra delen, samt på Mörkliden väster om reservatet, består berggrunden av

argillit som är en glimmerrik lerskiffer. Lerskiffer ger upphov till mer finkornig morän.

#### *Naturmiljöer*

Stora delar av Kalkälltegen består av en mycket produktiv, välskiktad grandominerad skog. Skogen är 120–170 år med inslag av upp till 250 år gamla träd. Enstaka granar med brandljud har påträffats. Skogen är ganska tät och har ett allmänt inslag av tall och björk. Asp och sälg finns mer sparsamt i området. Tallarna är oftast 120-åriga och spärrgreniga. Det förekommer allmänt till fläckvis rikligt med död ved. Mest är det färska lågor i mellandimensioner, både av gran och löv. Lumpade stockar finns här och där och dimensionsavverkningsstubbar påträffas ganska ofta. I den nordöstra spetsen finns en liten del med mycket tät, ogallrad 100-årig granskog med stort lövinnehåll.

Myren har spår av slåtter som syns som lador och diken. Myren hyser även allmänt med gamla tallar och en del torrträd.

#### *Naturvårdsarter*

Kalkälltegens naturskogar utgör lämpliga livsmiljöer för flertalet hotade och sällsynta arter, bland annat ett stort antal rödlistade svampar (se bilaga 2).

## **4. Skötselområden för naturvärden med bevarandemål och åtgärder**

Reservatet är indelat i två skötselområden med utgångspunkt från de övergripande naturtyperna i området (bilaga 1). För skötselområdena redovisas bevarandemål och skötselåtgärder. Skötselområdets bevarandetillstånd anses gynnsamt när bevarandemålen är uppnådda.

För samtliga skötselområden gäller att främmande arter kan tas bort vid behov.

### **4.1 Skötselområde 1: grannaturskog med möjlighet till floravårdande åtgärder (70 ha)**

Skötselområdet omfattar all skog inom reservatet.

#### *Bevarandemål*

Skötselområdet ska vara en granskog med betydande mängder naturskogsstrukturer såsom luckighet, skiktning samt spridning i ålder och diameter. Skötselområdet ska också innehålla betydande mängder nyckelelement såsom gamla, döda och döende träd samt lågor i olika nedbrytningsstadier. Skogen ska huvudsakligen präglas av intern dynamik med naturliga processer såsom trädens åldrande och döende, stormfällningar, insekters och svampars nedbrytning av ved samt nyetablering av träd i skogen. Typiska arter av lavar, vedsvampar och

kärlväxter ska förekomma. Främmande arter som utgör ett hot mot den naturliga biologiska mångfalden ska inte förekomma. Arealen naturskog ska inte minska.

#### *Skötselåtgärder*

Skogen lämnas i första hand för fri utveckling. Om behov anses föreligga kan punktvisa floravårdande åtgärder vidtas såsom ringbarkning och luckhuggning för att öka ljusinsläppet. I samband med eventuell luckhuggning kan en lättare markstörning åstadkommas genom att virket släpas en bit över marken innan det lämnas i reservatet.

#### **4.2 Skötselområde 2: våtmarker med möjlighet till hydrologisk återställning (20 ha)**

Skötselområdet omfattar våtmarkerna i det nordöstra hörnet. Det finns ett flertal tegsdiken inom en igenväxande myrodling i östra kanten av skötselområdet.

#### *Bevarandemål*

Arealen öppen myr ska vara minst 15 hektar stor. Krontäckningen ska där inte vara mer än 10%. Hydrologin ska vara ostörd eller nära ostörd, och det ska inte finnas avvattande diken eller körspår utanför den del som varit en myrodling. Grundvattenytan ska variera naturligt och normalt vara nära markytan. Mängden brun- och vitmossor ska inte minska. Typiska arter bland mossor och kärlväxter ska förekomma rikligt över hela ytan.

#### *Skötselåtgärder*

Skötselområdet ska huvudsakligen lämnas för fri utveckling, men vid behov ska det vara möjligt att återställa de dikade myrarna som varit uppodlade.

## **5. Mål och åtgärder för friluftslivet**

Det finns inga stigar eller andra befintliga anläggningar för friluftsliv. Tillgängligheten till reservatet är relativt god eftersom det angränsar till flera skogsbilvägar. Det är ca 6 km bilfärd på skogsbilvägar från Kristineberg till Kalkälltegens naturreservat. Passera Kristinebergsgruvan och sväng vänster in mot Rävlidengruvan efter ca 1,5 km. Efter 2 km när du har passerat Rävlidensgruvans naturreservat svänger du vänster igen. Fortsätt rakt fram i 2 km tills du når reservatsgränsen.

#### *Mål för friluftslivet*

Det övergripande målet för friluftslivet är att reservatet ska vara tillgängligt för naturupplevelser, rekreation och naturstudier utifrån sina befintliga förutsättningar.

Det ska vara möjligt att på olika sätt få information om naturreservatet inför, under och efter besök i området, både via en informationsskylt på plats samt via internet eller andra tekniska lösningar.

Områdets skylt ska vara i gott skick och underlätta för besökare att uppleva området. Informationen ska bidra till att syftet med områdesskyddet uppnås.

#### *Åtgärder för friluftslivet*

En informationsskylt ska sättas upp och underhållas vid reservatsgränsen där skogsbilvägen passerar reservatsgränsen (se bilaga 1). Det ska på skylten finnas en karta över reservatet, en lägesbeskrivning av skyltens plats i förhållande till reservatet samt en kort beskrivning av naturmiljöerna och föreskrifter för allmänheten.

Information om Kallkälltegens naturreservat på Länsstyrelsens webb och via andra tekniska lösningar publiceras utifrån tillgängliga resurser och prioriteringar tillsammans med information om andra naturreservat i länet.

## **6. Övriga anläggningar**

En skogsbilväg passerar genom reservatets mitt. Det finns en jaktkoja i norra delen. I övrigt finns inga kända anläggningar inom reservatet.

## **7. Nyttjanderätter**

Jakt får bedrivas av jakträttsinnehavare enligt gällande lagstiftning och i enlighet med gällande reservatsföreskrifter.

Renskötselrätten innehas av Malå sameby.

## **8. Utmärkning av gränser**

Reservatet ska hållas väl utmärkt enligt svensk standard och Naturvårdsverkets anvisningar. Gränserna bör ses över vart 10:e år och målas om vid behov.

## **9. Sammanställning av skötselåtgärder**

<b>Skötselåtgärd</b>	<b>Var</b>	<b>Prioritet<sup>1</sup></b>
Gränsmarkering	Reservatsgränsen	1
Montering av informationsskylt	Se bilaga 2	1
Floravårdande åtgärder	Skötselområde 1	3
Återställning av dikade våtmarker	Skötselområde 2	3

<sup>1</sup>Siffran anger prioriteringsordning om genomförandet av skötselåtgärderna begränsas av tillgängliga resurser, där 1 är högsta prioritet och 3 lägsta.

## **10. Uppföljning och tillsyn**

Tillsynen av området utförs av naturvårdsförvaltaren och ska dokumenteras skriftligt. Tillsynen innefattar, utöver en besiktning av att

reservatsföreskrifterna efterlevs, även alla anläggningar, utmärkningar och skyltar inom reservatet. Brister och fel ska dokumenteras och åtgärdas.

Tillsynen och uppföljningen av reservatet kommer tillsammans att utgöra underlag för en eventuell revidering av skötselplanen.

### **10.1 Uppföljning av skötselåtgärder**

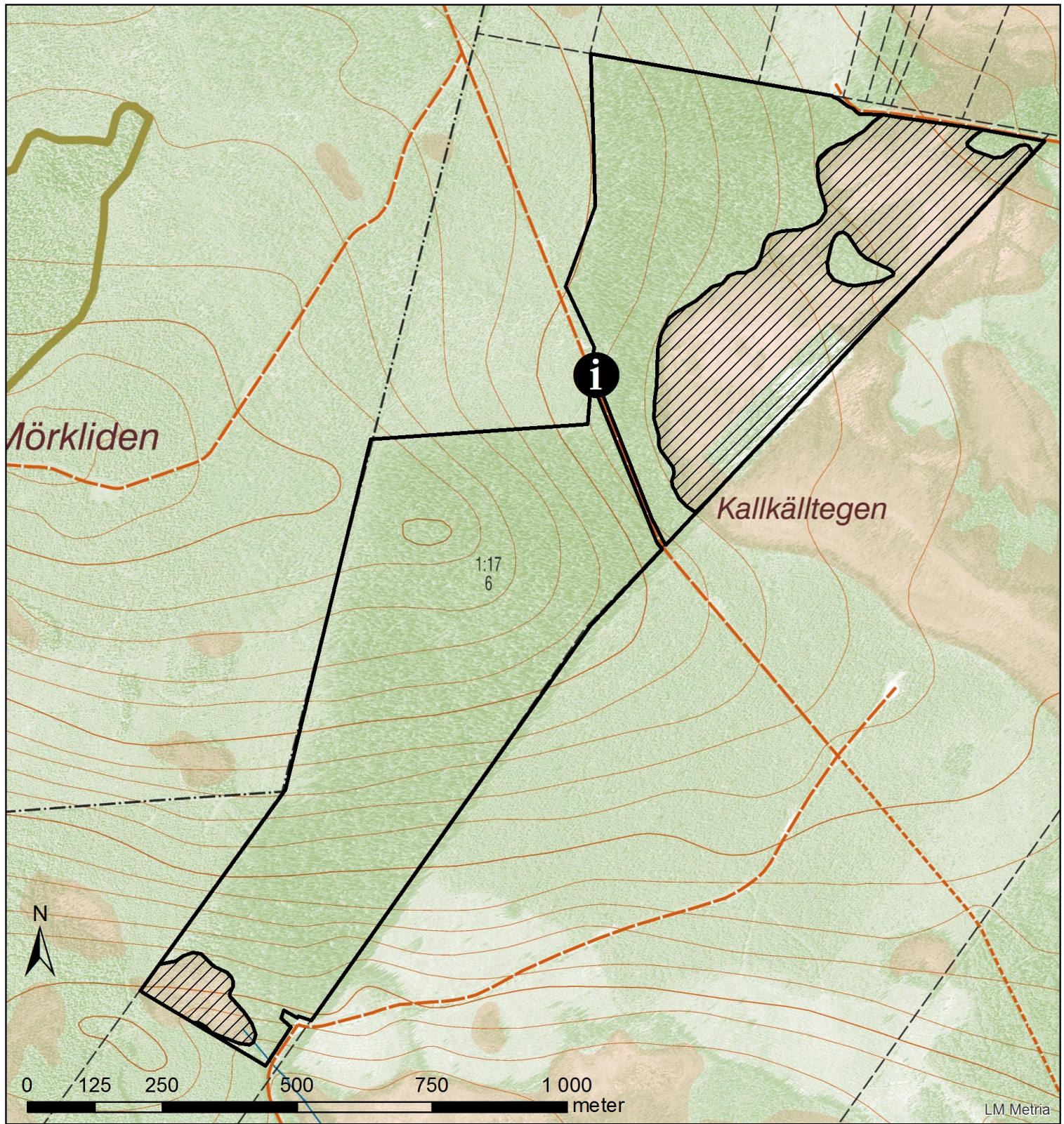
I samband med att skötselåtgärder utförs ska utgångsläget innan åtgärden, tidpunkt för åtgärd, åtgärdens omfattning och utförande samt uppnått resultat dokumenteras för att möjliggöra en långsiktig uppföljning.

### **10.2 Uppföljning av bevarandemål**

Områdets bevarandemål ska följas upp enligt fastställda metoder för uppföljning av skyddad natur. Uppföljningen kommer att ske utifrån reservatets skötselområden (bilaga 1) och enligt indelningen i naturtyper för basinventering av skyddad natur.

### **Bilagor**

1. Karta över skötselområden
2. Artlista

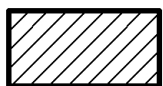


Bilaga 1 till Skötselplan för Kalkälltegens naturreservat i Lycksele kommun, dnr 511-2327-2017.

### Skötselområden



1. Grannaturskog



2. Våtmarker



Informationsskylt



Länsstyrelsen  
Västerbotten





## Naturvårdsarter i Kallkälltegens naturreservat

Följande naturvårdsarter har noterats vid översiktlig inventering. Naturvårdsarter är arter som är intressanta ur naturvårdssynpunkt. De definieras enligt ArtDatabanken som fridlysta arter, nyckelarter, rödlistade arter, ansvarsarter, typiska arter och signalarter.

Hotkategorier presenteras enligt Artdatabankens rödlista 2015. CR=Akut hotad, EN=Starkt hotad, VU=Sårbar, NT=Nära hotad, LC=Livskraftig, DD=Kunskapsbrist.

### Svampar

	Svenskt namn	Latinskt namn	Hotkategori
1.	Doftticka	<i>Haploporus odorus</i>	VU
2.	Gammelgransskål	<i>Pseudographis pinicola</i>	NT
3.	Granticka	<i>Phellinus chrysoloma</i>	NT
4.	Gräddticka	<i>Perenniporia subacida</i>	VU
5.	Harticka	<i>Onnia leporina</i>	NT
6.	Kötticka	<i>Leptoporus mollis</i>	NT
7.	Rosenticka	<i>Fomitopsis rosea</i>	NT
8.	Rynkskinn	<i>Phlebia centrifuga</i>	VU
9.	Trådticka	<i>Climacocystis borealis</i>	LC
10.	Ullticka	<i>Phellinus ferrogineofuscus</i>	NT
11.	Violmussling	<i>Trichaptum laricinum</i>	NT

### Lavar

	Svenskt namn	Latinskt namn	Hotkategori
12.	Blanksvart spiklav	<i>Calicium denigratum</i>	NT
13.	Bårdlav	<i>Nephroma parile</i>	LC
14.	Garnlav	<i>Alectoria sarmentosa</i>	NT
15.	Gelélav sp.	<i>Collema sp.</i>	
16.	Luddlav	<i>Nephroma resupinatum</i>	LC
17.	Lunglav	<i>Lobaria pulmonaria</i>	NT
18.	Skinnlav	<i>Leptogium saturninum</i>	LC
19.	Stuplav	<i>Nephroma bellum</i>	LC
20.	Trädbasdynlav	<i>Micarea globulosella</i>	LC
21.	Vitskaftad svartspik	<i>Chaenothecopsis viridialba</i>	NT

Kärlväxter

	<b>Svenskt namn</b>	<b>Latinskt namn</b>	<b>Hotkategori</b>
22.	Jungfru Marie nycklar	<i>Dactylorhiza maculata</i>	LC
23.	Spindelblomster	<i>Neottia cordata</i>	LC

Fåglar

	<b>Svenskt namn</b>	<b>Latinskt namn</b>	<b>Hotkategori</b>
24.	Järpe	<i>Tetrastes bonasia</i>	LC



Länsstyrelsen  
Västerbotten

## Hur man överklagar till regeringen

Om du är missnöjd med Länsstyrelsens beslut kan du överklaga det hos regeringen, men överklagandet ska lämnas eller skickas till Länsstyrelsen. Överklagandet ska vara skriftligt.

### Ange följande

#### *Grundkrav*

- Skriv vilket beslut som överklagandet gäller. Det gör du enklast genom att ange beslutsdatum och ärendebeteckning (511-2327-2017).
- Redogör för varför du anser att Länsstyrelsens beslut är felaktigt och hur du anser att beslutet bör ändras.
- Om du anlitar ombud bör en fullmakt sändas med.
- Om du har dokument som du anser stöder din ståndpunkt så bör du bifoga dem.

#### *Kontaktuppgifter*

Ange ditt namn, adress och telefonnummer.

### Skicka överklagandet

Du kan skicka överklagandet via e-post eller brev.

E-post [vasterbotten@lansstyrelsen.se](mailto:vasterbotten@lansstyrelsen.se)  
Brev Länsstyrelsen Västerbotten  
901 86 Umeå

Länsstyrelsen måste ha fått överklagandet senast den **29 november 2019**. Om den som överklagar är en part som företräder det allmänna, ska dock överklagandet ha kommit in inom tre veckor från den dag då beslutet fattades.