



Bildande av naturreservatet Mergölen i Sala kommun

Beslut

Länsstyrelsen förklarar med stöd av 7 kap. 4 § miljöbalken det område som avgränsas på bifogad karta, bilaga 1, som naturreservat. Naturreservatets namn ska vara Mergölen.

För att tillgodose och uppnå syftet med reservatet beslutar Länsstyrelsen med stöd av 7 kap. 5, 6 och 30 §§ miljöbalken, samt 22 § förordningen (1998:1252) om områdesskydd enligt miljöbalken m.m., att nedan angivna föreskrifter ska gälla för reservatet (se *Reservatsföreskrifter*).

Länsstyrelsen fastställer samtidigt, med stöd av 3 § förordningen (1998:1252) om områdesskydd enligt miljöbalken m.m. skötselplanen för naturreservatets långsiktiga vård (bilaga 3). Förvaltare av reservatet ska vara Länsstyrelsen.

Reservatsföreskrifter

A. Föreskrifter enligt 7 kap. 5 § miljöbalken om inskränkning i rätten att använda mark- och vattenområden som behövs för att uppnå syftet med reservatet.

Utöver vad som i övrigt gäller är det förbjudet att:

- 1 avverka, gallra, röja, så, plantera eller utföra annan skogsbruksåtgärd eller på annat sätt skada levande eller döda träd och buskar,
- 2 bedriva täkt eller annan verksamhet som förändrar reservatsområdets topografi, yt- eller dräneringsförhållanden (t.ex. att gräva, muddra, spränga, schakta, dämna, borra, nydika, rensa dike, utfylla, tippa, bryta stubbar eller utföra annan markbearbetning),
- 3 anlägga väg, stig, led, campingplats eller uppställningsplats för fordon, släp, båtar eller andra farkoster,
- 4 använda kemiska eller biologiska bekämpningsmedel, tillföra kalk eller andra växtnäringssämnen,
- 5 uppföra ny byggnad eller annan anläggning (t.ex. vindkraftverk, torn, mast, stängsel, antenn, luft- eller markledning),
- 6 anordna upplag,
- 7 framföra motordrivet fordon, annat än på vägar och cykelbana (se bilaga 2),

- 8 utfodra vilt och sätta upp saltsten,
- 9 införa nya växt- eller djurarter i området.

Dessutom är det förbjudet att utan Länsstyrelsens tillstånd:

- 10 utföra prospekteringsarbeten, geovetenskaplig provtagning och undersökningsborrning (t.ex. jordborrning, ytbergprovtagning och kärnborrning),

B. Föreskrifter enligt 7 kap. 6 § miljöbalken om förpliktelse att tåla visst intrång
Fastighetsägare och innehavare av särskilt rätt förpliktas tåla följande anordningar utförs och åtgärder vidtas för att tillgodose syftet med naturreservatet:

- 1 utstakning och utmärkning av reservatets gräns i terrängen,
- 2 utplacering av informationstavlor,
- 3 anläggande, utmärkning och underhåll av stigar och vandringsleder,
- 4 röjning av vegetation vid särskilt upplevelsevärda gruvhål,
- 5 anläggande och underhåll av parkeringsplats,
- 6 naturvårdande skötsel av hållmarker och öppna kärr (se bilaga 2), samt kantzoner mot dessa genom dämning (se bilaga 2), slåtter, bete, punktvis bränning, avverkning, röjning, mekanisk störning och insådd av i naturtypen naturligt förekommande arter,
- 7 naturvårdande skötsel av skog genom röjning, ringbarkning eller fällning av gran, mekanisk störning, extensivt bete, samt punktvis bränning,
- 8 grävning, röjning och avverkning för att minska utbredningen av främmande och invasiva arter, t.ex. lärk och arter som spridit sig från angränsande tomtmark,
- 9 dokumentation och uppföljande undersökningar av markförhållanden, flora och fauna.

Föreskrifter enligt 7 kap. 30 § miljöbalken om rätten att färdas och vistas inom reservatet och om ordningen i övrigt inom reservatet

Utöver vad som i övrigt gäller är det förbjudet att:

1. gräva, hacka, rista, måla eller på annat sätt skada jordytan eller andra fasta naturföremål såsom berghällar och block,
2. skada levande eller döda träd och buskar samt att skada vegetationen i övrigt t.ex. genom att elda död ved, plocka örter, gräs, mossor, svampar eller lavar, med undantag för bär och matsvamp för husbehov,
3. insamla insekter eller andra ryggradslösa djur,
4. sätta upp tavla, skylt, affisch eller permanent snitsla spår eller liknande.

Dessutom är det förbjudet att utan Länsstyrelsens tillstånd:

5. använda området för organiserade tävlings- och övningsändamål, lägerverksamhet eller liknande där deltagarantalet överskrider 500 personer.

Föreskrifterna under A och C ska inte utgöra hinder för

- förvaltaren av naturreservatet, eller den som förvaltaren uppdrar åt, att vidta de åtgärder som behövs för att tillgodose syftet med naturreservatet och som har stöd av B-föreskrifterna och preciseras av vid var tid fastställd skötselplan,
- nödvändiga åtgärder vid brandbekämpning,
- underhåll och skötsel av staket, häckar och byggnader som står på eller mycket nära naturreservatsgränsen,
- att fälla särskilt farliga träd som riskerar att falla på cykelbana, elledning, vägar och markerade vandringsleder, samt egendom inom villatomter. Åtgärderna ska ske i samråd med förvaltaren. Fällda träd bör lämnas i naturreservatet,
- skötsel och underhåll av befintlig kraftledning. Samråd ska ske med Länsstyrelsen innan planerad åtgärd,
- att ta bort sly innanför stängsel runt gruvhål samt inom 10 meter från cykelbana, se bilaga 2. Med sly avses träd och buskar vars diameter inte överstiger 5 cm. Uttransport av sly ska ske på sådant sätt att risken för skador på mark- och vegetation minimeras,
- underhåll och byte av stängsel runt gruvhål, om det görs med stor hänsyn till områdets naturvärden,
- nödvändigt underhåll av väg och cykelbana, samt vägområde, se bilaga 2,
- underhåll av mountainbikeled, se bilaga 2,
- att sätta upp orienteringskontroller i form av stolpjakt, naturpass eller motsvarande under kortare tid än ett år,
- att bedriva jakt inom ramen för jaktlagstiftningen, samt framföra mindre motordrivet fordon i terrängen för uttransport av fällt klövvilt förutsatt att detta kan ske utan markskador,
- att snitsla stig fram till jaktpass, markering av jaktpass, samt försiktig röjning av enstaka sikt- och skjutgator, i anslutning till av Länsstyrelsen skriftligen godkända jaktpass. Om jaktpass inte längre används ska markeringar och andra anordningar tas bort,
- vetenskapliga undersökningar med syfte att öka kunskapen om områdets biologiska värden. För sådana vetenskapliga undersökningar, på initiativ av annan än Länsstyrelsen, krävs dock Länsstyrelsens godkännande,

- att utföra prospekteringsarbeten, geovetenskaplig provtagning eller undersökning som erhållit tillstånd från Länsstyrelsen i enlighet med A-föreskrifterna,
- verksamhet kopplad till mineralutvinning på ett sådant djup att verksamheten inte påverkar eller riskerar att påverka reservatets naturvärden.

Länsstyrelsen erinrar om att föreskrifterna under C, enligt 7 kap. 30 § miljöbalken, gäller omedelbart även om beslutet överklagas.

Uppgifter om naturreservatet

| | |
|--------------------|---|
| Objektsnamn | Mergölen |
| NVR-id | 2041649 |
| Natura 2000-område | Del av Salakalken, SE0250170 |
| Kommun | Sala |
| Lägesbeskrivning | Ca 3 km sydväst om Sala. |
| Koordinater: | N 6641700 O 587100 (Sweref 99 TM) |
| Fastigheter: | Silvergruvan 1:3 (Naturvårdsverket, fastighetsbildning pågår av Silvergruvan 1:977) och Silvergruvan 1:348 (privat) |
| Förvaltare: | Länsstyrelsen |
| Areal: | 59 ha, varav 58 ha produktiv skogsmark |

Syfte med naturreservatet

Syftet med naturreservatet är att:

- bevara och utveckla naturvärden och som är knutna till kalkbarrskog, kalkhällmarker och rikkärr,
- bevara och främja förekommande sällsynta arter,
- bevara ett naturområde med betydelse för det rörliga friluftslivet och främja allmänhetens möjligheter till rekreation och natur- och kulturupplevelser,
- bevara eller återställa gynnsam bevarandestatus för de Natura 2000-naturtyper och arter som förekommer i området,

Syftet ska nås genom att:

- inte tillåta skogsbruk och exploaterande verksamheter eller skadegörelse på mark och vegetation,
- naturvårdande åtgärder såsom röjning, avverkning, skogsbete och bränning genomförs,
- parkeringsplats och stigar anläggs och underhålls,
- informationstavlor utplaceras och underhålls,
- områdets särskilt upplevelsevärda gruvmiljöer synliggörs.

Beskrivning av området

Mergölen är ett spännande område sydväst om Sala. Området omges av flera kalkbrott och Sala Silvergruva, samt äldre bebyggelse vid Stampers, Mergölen och Finntorpet.

Området utgörs i huvudsak av äldre tallskog som växt upp efter att Silvergruvan övergick till att spränga med dynamit istället för att nyttja ved från omgivande marker i slutet av 1800-talet. Dessförinnan var området hårt nyttjat och glest beskogat. Därefter har skogen under lång tid skötts extensivt och nyttjas i stor utsträckning av friluftslivet i Sala för orientering, mountainbikeåkning och promenader. Delar av området utgörs av kalkhällmarker och kalkgräsmarker. Ett mindre rikkärr förekommer i områdets västra del. I skogen och på hällmarkerna växer en artrik flora med många sällsynta växter.

Den speciella miljö som kalkstenen bidrar till har gett upphov till en mycket artrik flora i området. På plåtarna med gles tallskog växer de bland annat den starkt hotade arten mosippa. Hällebräcken växer i rikliga bestånd på flera av områdets kalkhällar tillsammans med arter som rosettljungfrulin, kattfot och darrgräs. I området finns även en mängd sällsynta marksvampar, bl.a. grangråticka, bullspindling och slät taggsvamp som är knutna till kalkbarrskogar.

Skäl för beslutet

Prioriterade bevarandevärden

Mergölen är länets artrikaste område på kalkberggrund. I området förekommer 50 rödlistade arter, varav flera starkt hotade arter. Områdets mest hotade arter är mosippa och slät taggsvamp. Samtidigt är området mycket värdefullt för friluftslivet i Sala och nyttjas i hög grad för t.ex. skolorientering, mountainbikeåkning och promenader.

Områdets naturvärden är starkt kopplade till den basiska berggrunden (dolomitmarmor) som överlagrats med tunna lager av morän. På ett flertal ställen går berget i dagen. Genom att området hyser en gammal kalktallskog som i allt väsentligt är över 120 år gammal, med inslag av kalkhällmark, kalkgräsmark och ett rikkärr finns här en stor artrikedom. Även sett ur ett nationellt perspektiv har området höga naturvärden då större sammanhängande områden med kalktallskog är mycket ovanliga utanför Gotland.

Förekomsten av kalkhällmarker och kalkgräsmarker med hällebräcka utgjorde även grund för att Natura 2000-området Salakalken, som området utgör en del i, föreslogs som Natura 2000-område 1998. Därefter har kompletterande inventeringar lett till att Natura 2000-området även syftar till att bevara naturtyperna taiga (i detta fall i huvudsak kalktallskog), örtrik granskog och rikkärr. Delar av området har en påtagligt gles skog med goda förutsättningar för skogsbete och kommer om bete införs att klassas som naturtypen trädklädd betesmark.

Även de geologiska formationerna, framförallt förekomsten av Stromatoliter, fossil av cyanobakterier som utgjorde det första livet på jorden, som förekommer på kalkhällmarker i områdets östra del är i sig ett mycket värdefullt element i området.

Förutsättningen för att områdets skogar ska behålla och öka de biologiska värdena är att skogen inte avverkas eller glesas ut genom gallring i så hög utsträckning att bredbladiga gräs tar över. För området som helhet och kalkhällmarkerna i synnerhet är det helt avgörande för bevarandet av naturvärdena att ingrepp inte sker i naturmiljön som direkt eller indirekt påverkar växtförhållandena i området. I delar av området, främst kalkhällmarkerna och kalkgräsmarkerna är det dessutom nödvändigt att skötselåtgärder som röjning, slåtter och ett extensivt bete genomförs. Därmed är föreskrifter mot skogsbruksåtgärder samt åtgärder som på annat sätt leder till ingrepp i miljön eller indirekt förändrar växtförhållandena i området nödvändiga för att på lång sikt bevara områdets naturvärden. Likaså är det nödvändigt med föreskrifter som ger förvaltaren rätt att genomföra skötselåtgärder.

Miljökvalitetsmål

Bildandet av naturreservatet är en del i uppfyllandet av miljökvalitetsmålen *Levande skogar*, *Myllrande våtmarker* samt *Ett rikt växt- och djurliv* om vilka Sveriges riksdag beslutat.

Natura 2000

Nästan hela reservatet ingår i Natura 2000-område Salakalken (SE0250170). Inom denna del av Natura 2000-området förekommer, kalkgräsmark (6210) rikkärr (7230), taiga (9010) och örtrik granskog (9050), samt Natura 2000-arten hällebräcka.

Reservatet har en avgörande betydelse för bevarandet av de värden som Natura 2000-området syftar till att bevara då nästan hela området utgör livsmiljö för någon av de arter och/eller naturtyper som ingår i Natura 2000. Särskilt för naturtyperna kalkgräsmark och kalkhällmark har området mycket stor betydelse då dessa naturtyper i Västmanlands län endast förekommer i Natura 2000-området Salakalken.

Enligt Miljöbalken kap 27 § ska skydd av Natura 2000-områden prioriteras och enligt art- och habitatdirektivet ska nödvändiga bevarandeåtgärder genomföras för att bevara de naturtyper och arter som förekommer i Natura 2000-områdena. Av bevarandeplanen för området framgår att naturvärden knutna till områdets kalkförekomst ska särskilt prioriteras och bildandet av naturreservat föreslås som en prioriterad bevarandeåtgärd. Bildandet av naturreservatet Mergölen är en av de viktigaste återstående åtgärderna för att uppnå målen i bevarandeplanen. Länsstyrelsen bedömer att bildandet av reservatet är nödvändigt för att uppnå ett långsiktigt skydd av områdets naturtyper och arter.

Riksintressen för naturvård och friluftsliv

Reservatet berör flera riksintressen: Natura 2000 (Salakalken), naturvård (Kalkområdet vid Sala), friluftsliv (FU 12 Salakalken). Nästan hela området ingår i Natura 2000-området Salakalken, endast ett mindre område vid torpet Valhall ligger utanför Natura 2000-området.

Riksintresset för friluftsliv omfattar större delen av området, men inte den sydligaste delen av reservatet och riksintresset för naturvård omfattar nästan hela reservatet, ett mindre område längst i norr ingår inte i riksintresset för naturvård.

Kommunal planering

Området väster om Finntorpsvägen är utpekad för rekreation/friluftsliv i den nya fördjupade översiktsplanen "Plan för Sala Stad" (antagen 2014). Denna omfattar dock inte den östra delen av området. För de delar av det föreslagna reservatet som ligger öster om Finntorpsvägen gäller översiktsplan för Sahlberget (antagen 2003). I denna anges att "intill Finntorpsbrottet finns stora naturvärden i de så kallade Kullsbohällarna och Finntorpskärret, samt angränsande skogs- och ängsmarker. Kraftigt inslag av ädellövträd och mycket rik flora. Området bör åsättas särskilt skydd som naturreservat/naturvårdsområde." Bildandet av naturreservatet stämmer således väl med den kommunala planeringen. Någon avvägning mellan riksintresset för mineral och övriga riksintressen har inte gjorts av kommunen i de delar som berör reservatet då SGU inte aviserat en utvidgning av riksintresset i sitt yttrande över planhandlingarna.

Motiv till skyddsformen naturreservat

Det är ett angeläget allmänt intresse att skogar och våtmarker, med dess arter och livsmiljöer, bevaras. Enligt 1 kap 1 § miljöbalken ska miljöbalken tillämpas så att värdefulla natur- och kulturmiljöer skyddas och vårdas samt att den biologiska mångfalden bevaras. Enligt 7 kap 4 § får Länsstyrelsen förklara ett område som naturreservat i syfte att bevara värdefulla naturmiljöer. Floran och faunan i detta område är känslig för påverkan i form av skogsbruk eller ingrepp som leder till förändrad och topografi såsom ovanjordisk mineralutvinning. För att ge ett långsiktigt skydd är naturreservat den lämpligaste skyddsformen för området.

Enligt 16 § förordningen om områdesskydd ska skydd av Natura 2000-områden prioriteras och myndigheterna ska vidta de åtgärder som behövs eller är lämpliga med hänsyn till det skyddsintresse som föranlett att ett område förtecknats. Regeringen gav den 9 januari 2014 länsstyrelserna flera uppdrag för arbetet med Natura 2000. I detta ingick bland annat att vidta samtliga nödvändiga bevarandeåtgärder för att uppnå de krav som ställs i art- och habitatdirektivet. I Naturvårdsverkets vägledning för arbetet med detta regeringsuppdrag anges att det är de prioriterade värdena som i första hand ska säkerställas. Exempel på sådana åtgärder är tex skydd mot skogsbruk för skogliga naturtyper, vilka utgör större delen av naturreservatet. Som en del i detta uppdrag har Länsstyrelsen även tagit fram en ny uppdaterad bevarandeplan för Natura 2000-området Salakalken. Av denna framgår bland annat att naturvärden knutna till områdets kalkförekomst

ska särskilt prioriteras och bildandet av naturreservat föreslås som en prioriterad bevarandeåtgärd.

För att uppnå de krav som ställs i art- och habitatdirektivet samt miljöbalken, är det nödvändigt att ge området ett långsiktigt skydd mot skogsbruk, men även begränsa andra ingrepp som kan påverka områdets ytskikt och dräneringsförhållanden. Bildandet av naturreservatet Mergölen är en av de viktigaste återstående åtgärderna för att uppnå målen i bevarandeplanen.

Intresseprövning

Länsstyrelsen har i enlighet med 7 kap. 25 § miljöbalken prövat och funnit att bildandet av naturreservatet inte går längre i inskränkning av enskilds rätt att använda mark och vatten, än vad som krävs för att syftet med skyddet ska tillgodoses.

Konsekvensutredning

De föreskrifter som omfattas av kravet på konsekvensutredning har bedömts få så begränsade kostnadsmissiga och andra konsekvenser att Länsstyrelsen, i enlighet med vad som sägs i 4 och 5 §§ förordningen (2007:1244) om konsekvensutredningar vid regelgivning, bedömt att det saknats skäl för en konsekvensutredning av regelgivningen.

Andra sakförhållanden

Utöver de tidigare beskrivna riksintressena för naturvård och friluftsliv berörs området även av ett riksintresse för värdefulla mineral och ämnen, Tistbrottet. Detta riksintresse har tidigare inte varit detaljavgrensat men efter förslaget skickats på remiss har SGU beslutat om detaljavgrensning för riksintresset. Enligt SGU:s beskrivning av detta riksintresse är detta av stor betydelse för samhällets behov av kalkstens- och dolomitprodukter. Delar av reservatet väster om Finntorpsvägen berörs av detta riksintresse. I de fall det finns riksintressen för delvis oförenliga ändamål, i detta fall riksintresset för värdefulla ämnen och mineral jämfört med övriga riksintressen, ska företräde ges åt det eller de ändamål som på lämpligaste sätt främjar en långsiktig hushållning med marken, vattnet och den fysiska miljön i övrigt enligt 3 kap 10 §. Vid en sammanvägd bedömning har Länsstyrelsen, i enlighet med 3 och 4 kap. miljöbalken, prövat och funnit att bildandet av naturreservatet är förenligt med en från allmän synpunkt lämplig användning av markområdet / vattenområdet, och att beslutet inte strider mot gällande kommunal översiktsplan.

Länsstyrelsen har, i enlighet med 7 kap. 13-18 §§ miljöbalken, beaktat strandskyddsbestämmelserna vid planeringen av åtgärder för reservatets vård och skötsel samt anordningar för friluftslivet.

Ärendets handläggning

Området har åtminstone sedan 1970-talet varit känt för dess botaniska värden, framförallt kärllväxtfloran i de kalkpåverkade delarna. Länsstyrelsen beslutade 1998 om anmälningsskyldighet för samråd inom "Kalkområdet vid Sala" och

regeringen beslutade även att området skulle bli ett Natura-2000-område samma år i syfte att bevara hällebräcka.

Vid översynen av Natura 2000 som genomfördes under år 2009-2011 konstaterades att stora delar av tallskogen i området är gammal och i relativt hög grad liknar en naturskog och delvis utgörs av naturtypen taiga, samt att även rikkärren och kalkhällmarkerna i området utgör Natura 2000-naturtyper.

Under 2012-2014 fördes dialog med berörda markägare, samt föreningar som är aktiva i området om hur dessa naturvärden kan bevaras. Länsstyrelsen har även träffat Björcka mineral AB för att diskutera hur ett reservat eventuellt skulle kunna påverka deras framtida verksamhet. I dialogen med bolaget Björcka mineral AB har det framgått att bolaget är principiellt emot bildandet av ett reservat då det inte kan uteslutas att detta långsiktigt skulle kunna påverka möjligheterna till en framtida brytning. Det gäller särskilt ett förväntat stråk av vit dolomit mellan Tistbrottet där brytning sker under mark och det nedlagda Finntorpsbrottet.

För att inte försvåra planeringen av en eventuell underjordisk brytning av dolomit eller andra mineraler har ett särskilt undantag införts för prospektering som har getts tillstånd av Länsstyrelsen. Vidare finns undantag från föreskrifterna för underjordisk gruvbrytning som inte påverkar naturvärdena ovan mark.

Avgränsning och överenskommelse

Reservatet har avgränsats i nära samarbete med Sala kommun som tidigare ägde större delen av det föreslagna reservatet. Sala kommun sålde sommaren 2017 de delar av det blivande reservatet som ägdes av kommunen till Naturvårdsverket.

En mindre del av området ägs av en privat markägare och för denna del av det föreslagna reservatet har en överenskommelse om intrångsersättning träffats.

Björcka mineral berörs inte av den slutliga avgränsningen av reservatet.

Samråd

Samråd har enligt 25, 25 a resp. 25 b §§ förordningen (1998:1252) om områdesskydd enligt miljöbalken m.m. ägt rum med Sala kommun, Skogsstyrelsen och Sveriges geologiska undersökning samt enligt 26 § nämnda förordning med Naturvårdsverket.

Remiss

Markägare och innehavare av särskild rätt till marken har, enligt 24 § förordningen om områdesskydd enligt miljöbalken m.m., förelagts att inom en tid av en månad yttra sig över förslaget till beslut om bildande av naturreservatet. Förslaget till beslut har därutöver sänts på remiss till ett flertal olika myndigheter, organisationer, företag och föreningar. För att Björcka mineral skulle kunna beakta SGU:s avgränsning av riksintresset för värdefulla ämnen och mineral i sitt remissvar förlängdes remisstiden. Björcka mineral har även getts möjlighet att inkomma med synpunkter på den uppdaterade inventeringen av Natura 2000-naturtyperna i området och om denna påverkar bolagets inställning till reservatet.

Synpunkter har inkommit i samband med att förslaget har skickats på remiss till berörda myndigheter och markägare, samt föreningar som nyttjar området. Under remisstiden har SGU även beslutat om avgränsningen för Riksintresset för värdefulla mineral och ämnen.

Sala kommun har inte besvarat remissen. Däremot har kommunen tidigare tagit ställning till försäljning av de delar som tidigare ägts av kommunen och sålt dessa delar till Naturvårdsverket.

Sala orienteringsklubb har inkommit med förslag på hur redovisningen av stigar bör justeras så att de mest välutnyttjade stigarna kan underhållas även fortsättningsvis.

Silvergruvan har bidragit med förslag på hur beskrivningarna av kulturmiljövärdena i området kan förtydligas.

Jägarförbundet och Skogsstyrelsen har inget att erinra.

SGU

SGU har inkommit med synpunkter på remisen och därefter preciserat avgränsningen för värdefulla mineral och metaller. SGU framhåller i sitt remissvar att sammanhängande områden med kalksten och dolomit som kan vara brytvärda är ovanliga och att ett sådant område förekommer väster om Sala, vilket berör det föreslagna reservatet. Vidare anger SGU att det är viktigt för en hållbar och miljövänlig samhällsutveckling att nyttjandet av dessa råvaror och skydd av naturen inte står i konflikt med varandra utan att man kan samexistera. SGU konstaterade att det föreslagna reservatet delvis sammanfaller med den tänkta avgränsningen av riksintresset för mineral. SGU ser därför mycket positivt på att prospektering kan fortsätta efter tillståndsgivning från Länsstyrelsen. SGU vill även att geovetenskaplig provtagning ska omfattas av tillståndsplikt enligt föreskrift A10, med motsvarande undantag från övriga föreskrifter. SGU vill även framföra att begreppet ”naturvärden” även omfattar geologiska naturvärden, inte bara ekologiska. Sammanfattningsvis avstyrker SGU bildandet av reservatet, men ser samtidigt mycket positivt på att Länsstyrelsen i föreskrifterna tagit hänsyn till de mineralintressen som finns i området och att underjordsbrytning inte ses som ett hinder vid reservatsbildningen.

Björka mineral

Björka mineral har inkommit med ett omfattande remissvar och som även beaktar det under remisstiden preciserade avgränsningen av riksintresset för mineral. I första hand avstyrker bolaget bildandet av reservatet och hänvisar till SGU:s yttrande i ärendet.

I andra hand avstyrker bolaget bildandet av naturreservatet i delar som sammanfaller med riksintresset för mineralutvinning väster om Finntorpsvägen. Bolaget anser att riksintresset för mineral och värdefulla ämnen här väger tyngre än de naturvårdsintressen reservatet avser att skydda. Förekomsten av dolomit i området är en av endast tre större kända fyndigheter i landet. Riksintresseområdet

för värdefulla ämnen och mineral är påverkat av tidigare och pågående brytningsverksamhet sedan tidigt 1900-tal.

Björcka mineral anser vidare att naturvårdsintressena i området redan skyddas av bevarandeområdet Salakalken som är skyddat enligt EU:s art- och habitatdirektiv, ett så kallat Natura 2000-område och att detta är ett tillräckligt skydd. Bolaget skriver i sitt remissvar även att mineralutvinning ovan jord eller underjordisk mineralutvinning på ett lägre djup utgör eller kan typiskt sett anses utgöra påtagliga ingrepp i miljön och därmed påtagligt påverka intressen för naturvård och friluftsliv. Samtidigt påtalar bolaget att de andra riksintressena till stor del förekommer utanför riksintresset för mineralutvinning, samt att de utpekade naturtyperna inom Natura 2000-området till stor del förekommer utanför riksintresset för mineral.

Vidare anför bolaget att om Länsstyrelsen bildar ett reservat begär bolaget att det ska införas ett undantag från föreskrifterna som ger möjlighet till täkt eller annan verksamhet kopplad till värdefulla ämnen eller mineral som förändrar områdets yt- eller dräneringsförhållanden får bedrivas. Detta under förutsättning att sådan verksamhet eller åtgärd inte kräver tillstånd enligt 7 kap. 28a § miljöbalken, eller att sådant tillstånd har beviljats för verksamheten eller åtgärden. Undantaget ska även omfatta andra verksamheter och åtgärder som kan vara nödvändiga i samband med detta. Dvs reservatet ska inte utgöra någon reglering av gruv- och täktverksamhet utöver vad som redan gäller enligt Natura 2000, eller verksamhet som är så obetydlig att den inte kräver tillstånd enligt Natura 2000.

Bolaget begär även att föreskrift A10 utgår, dvs att prospektering inte ska kräva tillstånd, alternativt att föreskriften preciseras till att gälla geovetenskaplig provtagning och undersökningsborrning.

Bolaget har även anfört att beslutet om att bilda reservatet bör sändas åter till Sala kommun då bolaget anser att kommunens ställningstagande skett på felaktiga grunder utifrån vad som beskrevs i samhällsbyggnadskontorets missiv till missivet till kommunens ledningsutskotts beslut om försäljning av de delar av området som ägdes av Sala kommun den 24 januari 2017. I missivet angavs att ”prospektering och mineralutvinning under mark kommer inte att regleras i reservatsföreskrifterna. Länsstyrelsen bedömer därför att gruvintresset inte kommer att påverkas i någon större utsträckning.” Bolaget har påtalat att detta inte överensstämmer med föreskrifterna för reservatet.

Länsstyrelsen avvägningar och bemötanden av inkomna remissynpunkter

Avgränsning

De delar av det föreslagna reservatet som ägs av Björcka mineral ingår inte i beslutet om att bilda naturreservatet Mergölen. När förslaget skickades på remiss saknades en avgränsning av riksintresset för värdefulla ämnen och mineral. Som underlag för Länsstyrelsens slutliga ställningstagande i ärendet har Länsstyrelsen även genomfört en ny inventering av de skogliga Natura 2000-naturtyperna i området. Efter att ha beaktat remissynpunkterna från SGU och Björcka minerals

yrkanden, samt SGU:s precisering av riksintresset för mineral har avgränsningen ändrats. Det är därmed endast 11 av totalt 87 hektar av riksintresset för mineral som ingår i reservatet.

Naturvårdsverket äger nu nästan hela området och har ansökt om fastighetsbildning för detta område med syftet att bilda ett naturreservat, vilket är på väg att slutföras. Naturvårdsverket får inte äga fastigheter annat än i syfte att formellt skydda värdefulla naturområden. Gruvbrytning av dolomit kan inte ske med stöd av minerallagen utan kräver tillstånd av markägaren. Dessutom finns ett stort behov av skötsel i form av bete och eller slätter i delar av detta område. Bildandet av naturreservatet är viktigt för att kunna genomföra skötsel i området på ett effektivt sätt. Kalkförekomsten i området är helt avgörande för naturvärdena i området. Den del av reservatet som sammanfaller med riksintresset för mineral är den artrikaste delen av riksintresset för naturvård med förekomst av många rödlistade och sällsynta arter. Av de totalt 50 rödlistade arter som förekommer i området är 30 arter endast påträffade i den del av området som är av riksintresse för mineral och som ägs av Naturvårdsverket. Denna del av reservatet är därmed särskilt viktig för att uppnå ett långsiktigt skydd av områdets sällsynta och i mycket hög utsträckning kalkberoende arter. Utifrån de mycket höga naturvärden som finns i området och att Naturvårdsverket äger området i syfte att bilda ett naturreservat är det vid ensamvägd bedömning lämpligt att även de delar av området som omfattas av riksintresset för mineral och som ägs av Naturvårdsverket ingår i reservatet.

Det område som ägs av Björcka mineral och som ingick i det remitterade förslaget utgörs i allt väsentligt av prioriterade Natura 2000-naturtyper, delar av området utgör även livsmiljö för Natura 2000-arter, utöver att det förekommer ett 10-tal rödlistade arter här. Därigenom har de ett starkt skydd mot åtgärder som kan skada de naturvärden som förekommer i dessa delar av Natura 2000-området Salakalken genom riksintresset och tillståndsplikten enligt Natura 2000. Tillstånd får endast i undantagsfall lämnas till åtgärder som kan skada livsmiljöer (Natura 2000-naturtyper) och eller på ett betydande sätt försvåra bevarandet av arter som området avser att skydda. För prioriterade naturtyper är möjligheterna till undantag ytterligare begränsade. Till skillnad från de delar som ägs av Naturvårdsverket ägs detta område av ett företag som har ett långsiktigt intresse av att nyttja de dolomitförekomster som finns i området.

För att inte ytterligare försvåra ett nyttjande av de mineralresurser som förekommer här, utöver det starka skydd som Natura 2000-området ger, har Länsstyrelsen vid en sammanvägd bedömning kommit fram till att det inte är nödvändigt för att uppnå syftet med reservatet att ta med detta område. Om förhållandena skulle ändras kan bildandet av ett reservat även på dessa delar återupptas, tex för att ersätta markägaren för de inskränkningar Natura 2000-området innebär.

Föreskrifterna

Mindre justeringar har skett i föreskrifterna i enlighet med vad SGU anfört i syfte att förtydliga att undantaget för prospektering som har getts tillstånd även ska

omfatta geovetenskaplig provtagning och provborrning. Däremot är det inte lämpligt att helt undanta dessa verksamheter från föreskrifterna då det är nödvändigt att kunna reglera vilka försiktighetsåtgärder som ska vidtas för att undvika skador på naturmiljön i samband med dessa åtgärder.

Undantaget för att anlägga en ramp ner mot Finntorpsbrottet i händelse av en återupptagen gruvbrytning har även utgått då detta område inte ingår i reservatet.

Att som Björcka mineral yrkat införa omfattande undantag för täkt eller annan verksamhet som förändrar reservatets topografi, yt- eller dräneringsförhållanden mm är inte ändamålsenligt. Mineralutvinning ovan jord eller underjordisk mineralutvinning på ett lägre djup utgör påtagliga ingrepp i miljön och kan därmed påtagligt påverka intressen för naturvård och friluftsliv, vilket även Björcka mineral beskrivit i sitt remissvar. Genom det förslag till undantag som Björcka mineral föreslår ges inte området naturvärden något skydd mot täktverksamhet enligt reservatsföreskrifterna utöver vad som framgår av tillståndsplikten för Natura 2000. Att i reservatsföreskrifter hänvisa till om en verksamhet kräver tillstånd enligt Natura 2000 eller har erhållit tillstånd enligt Natura 2000 är inte lämpligt då reservatsbeslut ska vara långsiktiga och kunna tolkas även efter att lagstiftningen förändrats.

Övriga synpunkter

Sala orienteringsklubbs och Silvergruvans synpunkter på möjligheter till skötsel av stigar och beskrivning av kulturmiljöerna i området har inarbetats i skötselplanen.

Hemställan om återremittering till Sala kommun

Björcka minerals hemställan om att ärendet ska återremitteras till Sala kommun för nytt yttrande avvisas. Att återremittera ärendet till Sala kommun är inte aktuellt då samråd om det kompletta reservatsförslaget och dess föreskrifter skett inför bildandet av reservatet. Kommunen har därmed getts möjlighet att inkomma med synpunkter på det slutliga förslaget, men avstått från att besvara remissen.

Upplysningar

Akuta utryckningsinsatser inom skyddade områden

Enligt 6 kap 2 § Lag (2003:778) om skydd mot olyckor gäller följande. Om fara för liv, hälsa eller egendom eller för skada i miljön inte lämpligen kan hindras på något annat sätt, får räddningsledaren vid en räddningsinsats bereda sig och medverkande personal tillträde till annans fastighet, avspärra eller utrymma områden, använda, föra bort eller förstöra egendom samt göra andra ingrepp i annans rätt, i den mån ingreppet är försvarligt med hänsyn till farans beskaffenhet, den skada som vållas genom ingreppet och omständigheterna i övrigt.

Dispens från föreskrifterna m.m.

Om det finns särskilda skäl får Länsstyrelsen med stöd av 7 kap. 7 § miljöbalken medge dispens från meddelade föreskrifter för naturreservatet. Finns det

synnerliga skäl får Länsstyrelsen helt eller delvis upphäva beslut som meddelats enligt 7 kap. 4-6 §§ miljöbalken. Om undantag från A- och C-föreskrifterna omfattar annat än vad som ryms inom allemansrätten, gäller undantaget endast ägare och innehavare av särskild rätt till marken. För övriga krävs en dispens för att genomföra åtgärden.

Annan lagstiftning som reglerar reservatsområdet

Inom naturreservatet gäller även annan lagstiftning, till exempel bestämmelser om Natura 2000, strandskydd och fridlysning. Den som vill genomföra en åtgärd inom området kan behöva tillstånd eller dispens med anledning av dessa bestämmelser. Samråd bör alltid ske med Länsstyrelsen innan en åtgärd genomförs.

Enligt 1 kap. 1 § kulturmiljölagen (1988:950) ska såväl enskilda som myndigheter visa hänsyn och aktsamhet mot kulturmiljön. Enligt 2 kap. kulturmiljölagen krävs tillstånd för att rubba, ta bort, gräva ut, täcka över eller på annat sätt ändra eller skada en fornlämning. Regelverket gäller även okända fornlämningar. Hänsyn är även påkallad enligt 30 § skogsvårdslagen (1979:429).

Genomförande av åtgärder som omfattas av undantag från föreskrifterna

I det fall undantagen från A- och C-föreskrifterna omfattar annat än vad som ryms inom allemansrätten, medger undantagen inte annan part än ägare och innehavare av särskild rätt till marken möjlighet att utföra den aktivitet/åtgärd som omfattas av undantaget.

Kungörelse

Beslut om kungörelsedelgivning, se bilaga 4. Sakägare anses ha fått del av beslutet den dag kungörelse om beslutet var införd i ortstidning.

Hur man överklagar

Detta beslut kan överklagas hos regeringen enligt bilaga 5, formulär nr 11.

Beslutet gäller från den dag det vunnit laga kraft utom föreskrifter meddelade med stöd av 7 kap. 30 § miljöbalken, avd. C, vilka gäller omedelbart.

I detta ärende, där landshövding Minoo Akhtarzand beslutat, har naturvårdshandläggare Carl Hanson varit föredragande. I ärendets slutliga handläggning har även chefsjurist Louise Klofelt, antikvarie Anna Onsten-Molander och avdelningschef Johan Wretenberg deltagit.

Minoo Akhtarzand

Carl Hanson

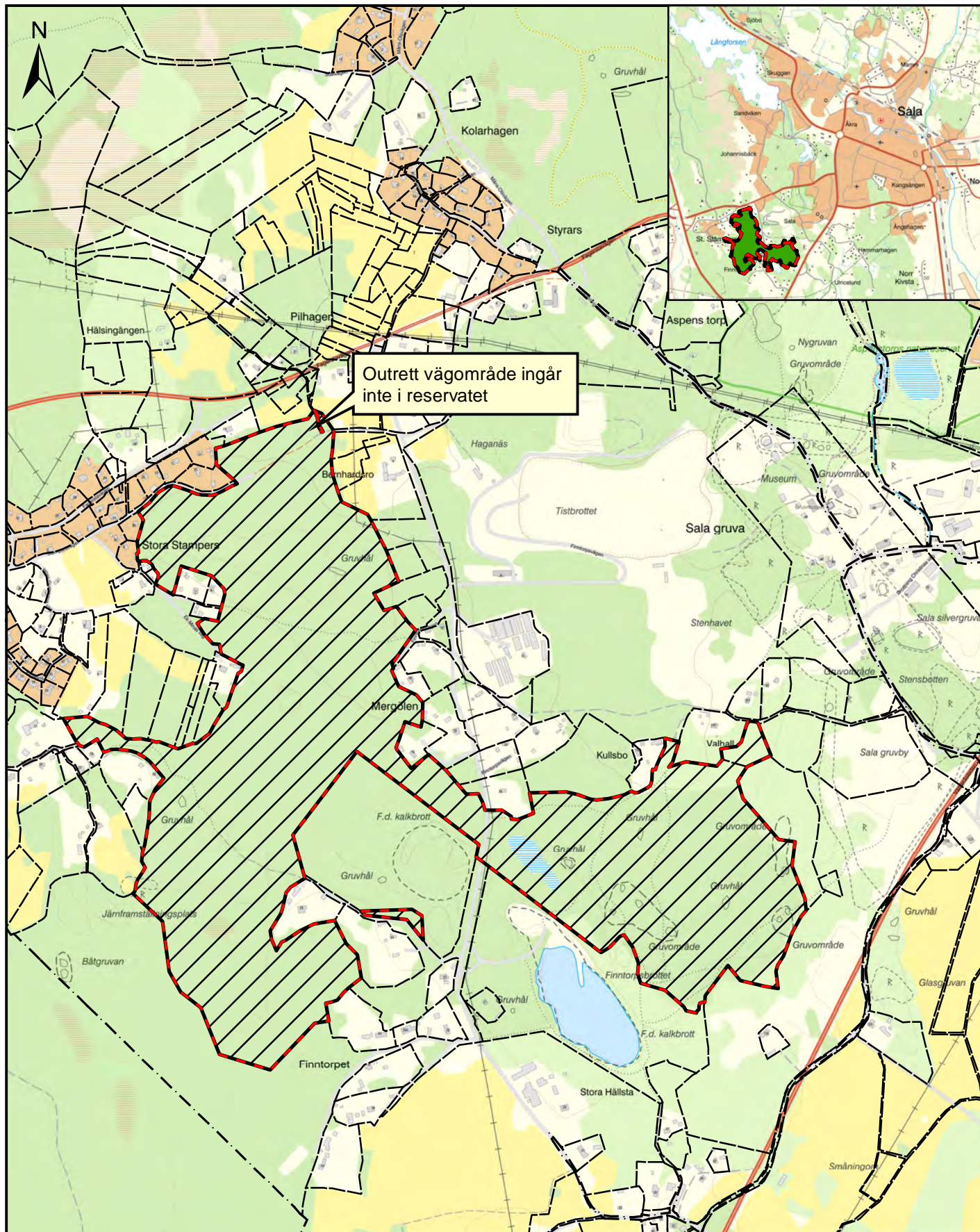
Bilagor

1. Beslutskarta
2. Föreskriftskarta
3. Skötselplan
4. Beslut om kungörelsedelgivning
5. Överklagandehänvisning



Bilaga 1

Tillhörande Länsstyrelsens
beslut om bildande av
naturreservatet Mergölen
Dnr: 511-5606-13, 2019-09-30

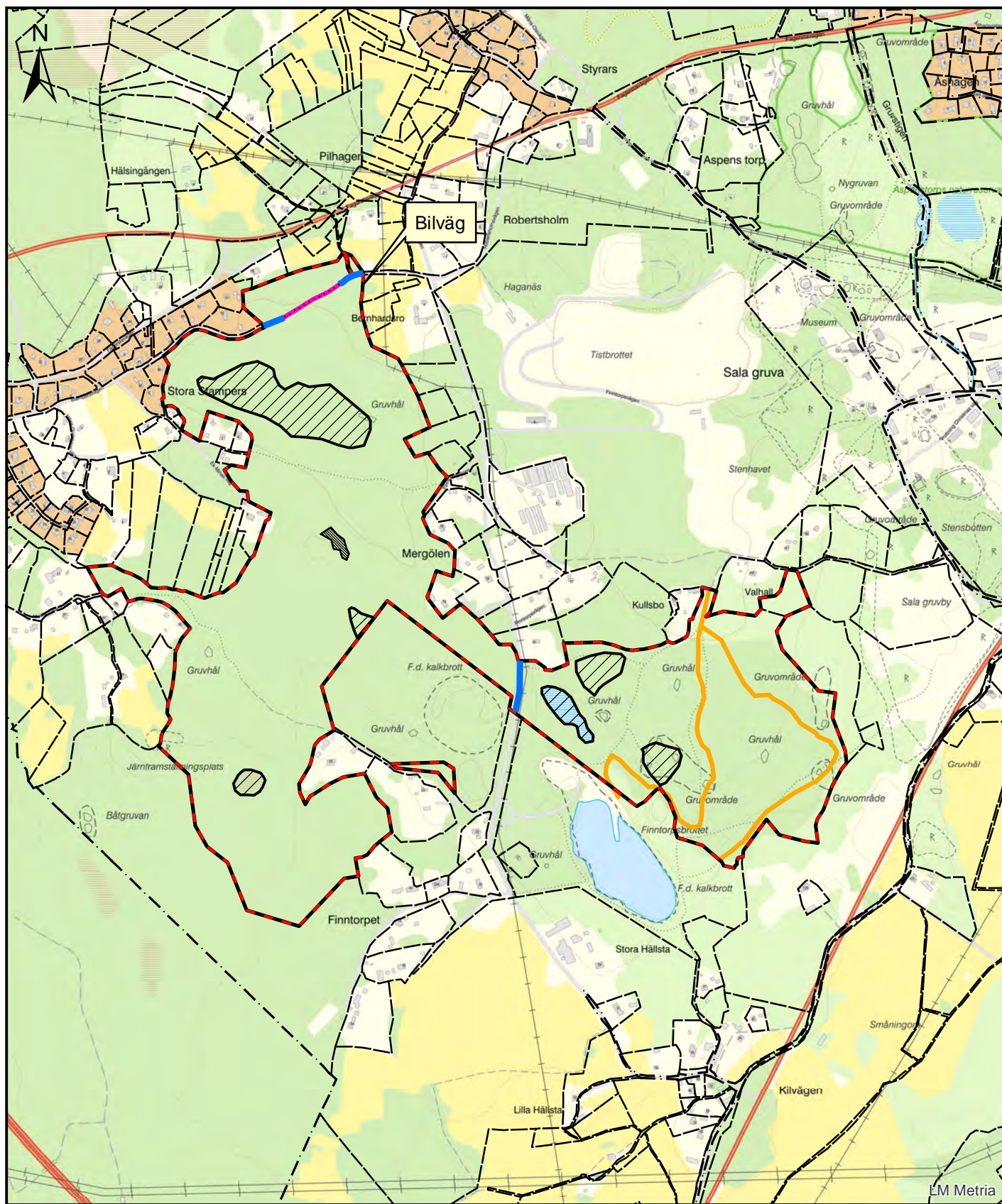


 Naturreservatet Mergölen

© Bakgrundskartor Lantmäteriet

Skala: 1:10 000

0 100 200 Meter



- Naturreservatsgräns
- Väg
- Asfalterad cykelväg
- Öppet kärr, damm på före detta åker
- Mountainbikeled
- Hällmarker och öppna kärr

0 100 200 Meter

Skala: 1:10 000



Länsstyrelsen
Västmanlands län



Skötselplan för naturreservatet Mergölen i Sala kommun

Innehåll

| | |
|--|----------|
| BESKRIVNINGSDDEL | 2 |
| 1. Syftet med naturreservatet..... | 2 |
| Syftet med naturreservatet är att:..... | 2 |
| Syftet ska nås genom att:..... | 2 |
| 2. Uppgifter om naturreservatet | 2 |
| 3. Beskrivning av området | 3 |
| 3.1 Topografi och läge | 3 |
| 3.2 Geologi och hydrologi | 3 |
| 3.3 Mark- och vattenanvändning | 3 |
| 3.4 Biologiska bevarandevärden | 4 |
| 3.5 Kulturhistoriska bevarandevärden | 8 |
| 3.6 Intressen för friluftsliv | 8 |
| PLANDEL | 9 |
| 4. Skötselområden med bevarandemål och åtgärder..... | 9 |
| Skötselområde 1: Kalkhällmark och kalkgräsmark, 5 ha..... | 9 |
| Skötselområde 2: Rikkärr och intermediära kärr, 1 ha. | 9 |
| Skötselområde 3a: Kalktallskog, 40 ha. | 9 |
| Skötselområde 3b: Kalkbarrskog, 19 ha. | 10 |
| Skötselområde 4: Lövskog, 2 ha. | 11 |
| Skötselområde 5: Föreslagen damm på före detta åker, 1 ha | 11 |
| Friluftsliv | 11 |
| 5. Uppföljning och tillsyn | 12 |
| 5.1 Uppföljning av skötselåtgärder | 12 |
| 5.2 Uppföljning av bevarandemål..... | 12 |
| 5.3 Tillsyn..... | 12 |
| 6. Kostnader och ansvarsfördelning..... | 12 |
| 7. Sammanfattning och prioritering av planerade skötselåtgärder..... | 12 |
| Bilagor | 13 |

BESKRIVNINGSDDEL

1. Syftet med naturreservatet

Syftet med naturreservatet är att:

- bevara och utveckla naturvärden och som är knutna till kalkbarrskog, kalkhällmarker och rikkärr,
- bevara och främja förekommande sällsynta arter,
- bevara ett naturområde med betydelse för det rörliga friluftslivet och främja allmänhetens möjligheter till rekreation och natur- och kulturupplevelser,
- bevara eller återställa gynnsam bevarandestatus för de Natura 2000-naturtyper och arter som förekommer i området,

Syftet ska nås genom att:

- inte tillåta skogsbruk och exploaterande verksamheter eller skadegörelse på mark och vegetation,
- naturvårdande åtgärder såsom röjning, avverkning, skogsbete och bränning genomförs,
- parkeringsplats och stigar anläggs och underhålls,
- informationstavlor utplaceras och underhålls,
- områdets särskilt upplevelsevärda gruvmiljöer synliggörs.

2. Uppgifter om naturreservatet

| | |
|------------------|---|
| Objektnamn | Mergölen |
| NVR-id | 2041649 |
| Kommun | Sala |
| Lägesbeskrivning | Ca 3 km SV om Sala |
| Koordinater | N 6641700 O 587100 (Sweref 99 TM) |
| Fastigheter | Silvergruvan 1:3 (Naturvårdsverket, avstyckning pågår till Silvergruvan 1:977) 1:348 och 1:348 (privat) |
| Förvaltare | Länsstyrelsen i Västmanlands län |
| Areal | 59 ha |
| Markslag | Produktiv skogsmark 54 ha Hällmarksimpediment 4 ha Våtmark 1 ha |
| Naturtyper | Tallskog 18 ha Granskog 1 ha |

| | |
|--------------------------|--------|
| Barrblandskog | 12 ha |
| Lövrisk barrskog | 15 ha |
| Lövskog | 7 ha |
| Kärr | 0,4 ha |
| Berg, block och gräsmark | 5 ha |

3. Beskrivning av området

Mergölen är ett strövvänligt område med gles kalktallskog och kalkhällmark. Större delen av skogen är över 120 år gammal. I området finns även örtrik kalkbarrskog och mindre områden med lövskog, samt några mindre rikkärr.

P.g.a. den speciella miljö som kalkstenen bidrar till finns det en mycket artrik flora i området. På plåtåerna med gles tallskog växer bland annat den starkt hotade arten mosippa. Hällebräckan växer i rikliga bestånd på flera av områdets kalkhällar tillsammans med arter som rosettljungfrulin, kattfot och darrgräs. I området finns även en mängd sällsynta marksvampar, bl.a. grangråticka, bullspindling och slät taggsvamp som är knutna till kalkbarrskogar.

3.1 Topografi och läge

Naturreseptatet är beläget sydväst om Sala Silvergruva, ca 3 km sydväst om Sala tätort och är svagt kuperat.

3.2 Geologi och hydrologi

Berggrunden består huvudsakligen av bergarten dolomitmarmor. Detta är en med kalksten nära besläktad bergart som innehåller kalcium och magnesium. Bergarten består huvudsakligen av mineralet dolomit, därav namnet. I sydväst och i nordväst dominerar dacit och ryolit, men även här finns ett påtagligt inslag av dolomit. Jordlagren är tunna i stora delar av området och består huvudsakligen av sandig morän, men även mindre områden med glacial lera och torv.

3.3 Mark- och vattenanvändning

Historisk markanvändning

Skogen har troligen varit mycket gles åtminstone fram till mitten av 1800-talet då det gick åt stora mängder ved i Sala silvergruva. Ved användes för att spränga berget genom så kallad tillmakning fram till 1880-talet. I området finns spår av gruvbrytning i form av mindre gruvhål på många ställen.

Nästan hela området har varit utmark, (dvs den mark som inte var åker äng, eller tomtmark). Enligt en arealavmätning för gruvfrälsejorden (1896) betecknades området som Sala stads utmark. Stora mängder ved gick åt i gruvan, samtidigt som det är sannolikt att skogen betades. Längs delar av reservatets gränser omges det av stenmurar som avgränsar de omgivande inägorna (åkrar, ängar och tomtmark) från utmarken. Skogen i området har i huvudsak uppkommit på 1890-talet och saknar i huvudsak äldre överståndare. På häradskartan anges att skogen

är beväxt med barrträd, med undantag ett par mindre åkrar, väster om Mergölen och längst i söder. Dessa har sedan mitten av 1900-talet växt igen med lövträd. Trots att skogen i reservatets västra del i stora delar gallrats för att bibehålla en frisk tallskog har skogen blivit betydligt tätare. Det syns särskilt tydligt på hållmarkerna öster om Stora Stampers (de så kallade Solbohällarna) och väster om Mergölen i anslutning till de inägor som nu växt igen med lövskog vid en jämförelse med ekonomiska kartan från 1963. Vid en inventering som genomfördes 1971 beskrevs skogen i huvudsak som lågvuxen gles tallskog. Förekomst av gran nämndes endast i ett mindre område söder om Solbohällarna. I områdets sydöstra del finns mindre områden som berörts av brytningen i det angränsande Finntorpsbrottet, som avslutades på 1970-talet.

Nuvarande mark- och vattenanvändning

Skogen nyttjas i stor utsträckning för friluftsliv, bland annat sker orientering regelbundet i området. Skogliga åtgärder som gallring har endast skett i syfte att bibehålla strövvanlig skog samt att i viss utsträckning gynna områdets naturvärden.

3.4 Biologiska bevarandevärden

Den extremt sällsynta kombinationen av gammal barrskog, framförallt tallskog på kalkberggrund och öppna kalkhällar har gett upphov till att området är ett av länets värdefullaste områden för ett stort antal sällsynta arter. I området har 50 rödlistade arter noterats i området, se tabell nedan. Den rika förekomsten av kalk i marken bidrar till tunna humuslager med en snabb nedbrytning av förna, samt låg tillgång på fosfor (fosfor blir hårt bunden i marken). Detta bidrar till att området är extremt artrikt och att arter som är missgynnade av gödsling och igenväxning till följd av förändringar i framförallt jordbruket förekommer.

Här förekommer många sällsynta arter, bland annat hällebräcka och tidigare har även fältgentiana noterats här. Det är dock oklart om arten finns kvar i området då den inte noterats under de senaste 10 åren. För hällebräckan och många andra arter som växer på kalkhällarna är det viktigt med solöppna miljöer utan förnaansamling. Fortsatt slätter eventuellt i kombination med bete är därför nödvändigt för att bevara naturvärdena på kalkhällarna. Mosippa förekommer vanligtvis främst i glesa tallskogar på grusåsar, men här förekommer mosippan även på kalkberghällarna, främst i kanterna och i delar där det växer tall.

I den glesa tallskogen och barrblandskogen med något tjockare jordlager förekommer många sällsynta marksvampar som är knutna till barrskog på kalkrik berggrund, bland annat slät taggsvamp (starkt hotad). Även mosippa förekommer här såväl i kalkbarrskog som kalktallskog. För att bibehålla gynnsamma förutsättningar för mosippa anses det vara nödvändigt att bränna markskiktet, vilket är svårt att åstadkomma så nära bebyggelsen, men även ett extensivt bete skulle troligen gynna arten.

Även i dessa delar gynnas naturvärdena av ett extensivt skogsbete då en förtätning av skogen och förnaansamling riskerar att missgynna många av områdets

kalkberoende svampar och kärlväxter. Detta gäller särskilt för mosippa och slät taggsvamp som i huvudsak förekommer i gles, relativt högstammig solexponerad tallskog med gles risvegetation och lågvuxna gräs. Den släta taggsvampen är dessutom knuten till kalkberggrund. Samtidigt är en del av de kalkkrävande svamparna som förekommer i området beroende av grankontinuitet. Fläckvis blottad mineraljord i varma lägen anses även vara viktigt för såväl taggsvampar som för mosippa.

Negativt för naturvärdena i området är igenväxning med allt tjockare vegetations- och humustäcken till följd av brist på störningsfaktorer som brand, skogsbete eller slitage längs stigar etc. Brand, skogsbete och andra verksamheter som minskar förnaansamlingen eller ger upphov till ett visst slitage gynnar generellt områdets naturvärden. Ett alltför kraftigt slitage på berghällarna kan dock missgynna områdets naturvärden. Gallring riskerar att leda till att en tät fältskiktsvegetation uppstår. Hög och tät vegetation med gräs, ris eller tjocka rismattor missgynnar såväl kalkhällarnas som skogens naturvärden.

Generellt gynnas värdena i området av måttlig störning, naturvärden knutna till död ved och gamla träd finns i måttlig utsträckning i området. Samtidigt är det mycket viktigt för naturvärdena i området med fortsatt trädkontinuitet.

Vegetation, flora och fauna

Reservatet omfattar ett förhållandevis homogent naturområde. Hela området har troligen varit relativt öppet med enstaka lågväxta träd i slutet av 1800-talet. Områdets kalkhällar har sedan länge varit kända för att hysa en mycket intressant kärlväxtflora med t.ex. hällebräcka, som utgjorde grund för att Salakalken som området ingår i pekades ut som Natura 2000-område. Under senare år har ca 55 rödlistade arter noterats i området, bland annat mosippa och slät taggsvamp som är starkt hotade. Käppkrokmossa och större vattensalamander, som ingår i art- och habitatdirektivet, förekommer också i området. Sentida inventeringar med mykologiskt fokus har uppmärksammat området ytterligare med ett stort antal anmärkningsvärda artfynd vilket gör området till en av länets absolut värdefullaste svamplokaler. Särskilt rik är förekomsten av kalkgynnade spindlingar (*Cortinarius spp.*).

Beståndsåldern är ovanligt homogen i hela området, ca 120 år, då skogen i huvudsak uppkommit efter att Sala Silvergruva slutade att elda med ved i gruvan i slutet av 1800-talet. Den allmänna bilden är att skogen är extensivt skött under senare år främst i syfte att hålla skogen strövvänlig. Stora delar av skogen är talldominerad, men i den nordvästra delen har skogen med tiden övergått till att vara grandominerad i söder om Solbohällarna och angränsande bestånd utgörs av barrblandskog. Lövskog förekommer i liten utsträckning i området främst i form av lövsuccessioner på igenväxande äldre jordbruksmarker. Längst i öster finns även mindre områden med lövskog i anslutning till angränsande biotopskydd med liknande naturvärden vid torpet Valhall. Lövskog med främst björk växer även på de före detta åkrarna i områdets västra del. Liggande död ved förekommer i mycket liten utsträckning i området. Men stående död ved och döende äldre tallar

förekommer i begränsad utsträckning. Några mindre krävande arter knutna till död ved förekommer. Bland annat förekommer enstaka fynd av trådticka, ullticka veckticka och kötticka. Likaså finns enstaka förekomster av talticka på levande gamla tallar.

Även ett mindre rikkärr bidrar till områdets bevarandevärden.

Tabell 1. Naturvårdsintressanta arter observerade i området från ca 1990 fram till 2016. De fågelarter som listas är sådana som (sannolikt) häckar eller regelbundet uppehåller sig i området. Kategorier för rödlistade arter (ArtDatabanken 2015): (EN) hotad (VU) Sårbar; (NT) Nära hotad. EU: art utpekad i EU:s art- och habitatdirektiv.

| Art | Vetenskapligt namn | Rödlistekategori |
|-------------------------|--|------------------|
| Fåglar | | |
| mindre hackspett | Dendrocopos minor | NT |
| Nötkräka | Nucifraga caryocatactes | NT |
| Groddjur | | |
| Större vattensalamander | Triturus cristatus | EU |
| Kärlväxter | | |
| månlåsbråken | Botrychium lunaria | NT |
| Skogsklocka | Campanula cervicaria | NT |
| Klasefibbla | Crepis praemorsa | NT |
| Ask | Fraxinus excelsior | EN |
| Fältgentiana | Gentianella campestris subsp. Campestris | EN |
| Slätterfibbla | Hypochaeris maculata | VU |
| Mosippa | Pulsatilla vernalis | EN |
| backsmörblomma | Ranunculus polyanthemos | NT |
| Hällebräcka | Saxifraga osloënsis | VU |
| vanlig backruta | Thalictrum simplex subsp. simplex | NT |
| Backtimjan | Thymus serpyllum | NT |
| Skogsalm | Ulmus glabra | CR |
| Sandviol | Viola rupestris | NT |
| Mossor | | |
| späd hårgräsmossa | Brachythecium tommasinii | NT |
| rundfjädermossa | Neckera besseri | NT |
| Svampar | | |
| veckticka | Antrodia pulvinascens | NT |
| grangråticka | Boletopsis leucomelaena | VU |
| trubbfingersvamp | Clavulinopsis cinereoides | VU |
| pluggrattskivling | Clitocybe alexandri | VU |
| gyllenspindling | Cortinarius aureofulvus | VU |

| | | |
|------------------------|------------------------------|----|
| Duvspindling | Cortinarius caesiocanescens | VU |
| Blekspindling | Cortinarius caesiostramineus | NT |
| porslinsblå spindling | Cortinarius cumatilis | VU |
| Kopparspindling | Cortinarius cupreorufus | VU |
| Kungsspindling | Cortinarius elegantior | NT |
| Granrotspindling | Cortinarius fraudulosus | VU |
| Barrviolspindling | Cortinarius harcynicus | NT |
| Äggspindling | Cortinarius meinhardii | NT |
| Persiljespindling | Cortinarius sulfurinus | NT |
| Stornopping | Entoloma griseocyaneum | NT |
| Ögonnopping | Entoloma lividocyanulum | NT |
| Mjölrödskivling | Entoloma prunuloides | NT |
| fyrflikig jordstjärna | Geastrum quadrifidum | NT |
| orange taggsvamp | Hydnellum aurantiacum | NT |
| blå taggsvamp | Hydnellum caeruleum | NT |
| gul taggsvamp | Hydnellum geogonium | NT |
| Dofttaggsvamp | Hydnellum suaveolens | NT |
| slemringad vaxskivling | Hygrophorus gliocyclus | VU |
| Narrvaxskivling | Hygrophorus subviscifer | VU |
| kötticka | Leptoporus mollis | NT |
| mjölsvärting | Lyophyllum semitale | NT |
| tallticka | Phellinus pini | NT |
| ullticka | Phellinus ferreuginofuscus | NT |
| svart taggsvamp | Phellodon niger | NT |
| gultoppig fingersvamp | Ramaria testaceoflava | NT |
| bitter taggsvamp | Sarcodon fennicus | VU |
| slät taggsvamp | Sarcodon leucopus | EN |
| Lakritsmusseron | Tricholoma apium | VU |

Beskrivning av skötselområden

Kalkhällmark och kalkgräsmark

I områdets nordvästra del reser sig de så kallade Solbohällarna över det omgivande landskapet och i områdets sydöstra del finns de så kallade Kullsbohällarna. Här förekommer en mosaik av mer eller mindre kala kalkhällar och områden med kalkgräsmark. Som en följd av tidigare gruvbrytning finns även värdefulla kalkhällar i anslutning till Finntorpsbrottet och ett par andra områden inom reservatet.

På kalkhällar och i skrevor växer många sällsynta arter, bland annat förekommer hällebräcka (sårbar, Natura 2000), gul fetknopp, svartbräken och knutnarv. I kalkgräsmark på tunna jordtäckten växer mosippa, klasefibbla (nära hotad), grönkulla, tvåblad, brudsporre, vildlin och darrgräs.

Rikkärr och intermediära kärr

I området förekommer tre öppna kärr med visst inslag av buskvegetation. Här förekommer ett antal arter som är typiska för rikkärrsmiljöer, t.ex. snip, knagglestarr, tagelstarr, ängsnycklar, slätterblomma, stor skedmossa, späd skorpionmossa, röd skorpionmossa och gyllenmossa.

Kalkbarrskog och kalktallskog

Dessa delar av området består i huvudsak av ca 120 år gammal som är relativt gles, men delvis skiktad med slutna partier. Liggande död ved förekommer i liten utsträckning då skogen gallrats försiktigt och döende träd tagits ut. I den södra och östra delen av området förekommer främst kalktallskog, men i den nordvästra delen består skogen av kalkbarrskog då granen succesivt är på väg att i allt högre grad växa in i tallskogen. Många sällsynta marksvampar som är knutna till barrskog på kalkrik berggrund, bland annat slät taggsvamp (starkt hotad) förekommer i området. Enstaka förekomster av talticka, kötticka och ullticka har påträffats i området. Troligtvis har skogen varit gles och lågvuxen fram till slutet av 1800-talet då den legat nära Silvergruvan och varit hårt utnyttjad för ved till gruvan och bete.

Kalkpåverkan avtar i områdets sydvästra del, men kalkgynnade marksvampar förekommer i alla delar av områdets kalkbarrskog. Mosippa som generellt sett främst förekommer i glesa tallskogar på sandig mark och som är störningskrävande förekommer såväl i talldominerade delar av området som i mer grandominerade delar, men främst i glesare skog inom området med påtaglig kalkpåverkan.

Lövskog

Lövskog förekommer på före detta åkermark i områdets sydvästra del och i anslutning till torpet Valhall i områdets östra ände.

3.5 Kulturhistoriska bevarandevärden

Mindre gruvhål och skärpningar finns här och var i området.

De stenmurar som avgränsar naturreservatet från omgivande inägor utgör också ett viktigt kulturelement. Härigenom tydliggörs att området utgjorts av utmarker som gränsar till omgivande inägor med torp, åkrar och slätterängar.

3.6 Intressen för friluftsliv

Området nyttjas i relativt stor utsträckning för promenader av de som bor i anslutning till området. Därutöver används området regelbundet för skolorienteringar och mountainbiketurer. Vid enstaka tillfällen har området även nyttjats för större orienteringar. Genom områdets norra del går även en cykelbana i östvästlig riktning som bland annat nyttjas av de boende i Stampers, väster om reservatet.

PLANDEL

4. Skötselområden med bevarandemål och åtgärder

För karta över skötselområden, se bilaga 3.1.

Skötselområde 1: Kalkhällmark och kalkgräsmark, 4 ha.

Bevarandemål

Till stora delar är naturtypen öppen, men det finns inslag av en, rönn och enstaka tallar. I området väster om Finntorpsbrottet förekommer ett större hällkar med större vattensalamander. Förekomsten av träd och buskar som bedöms som igenväxningsvegetation är liten och förnaansamling sker inte. Kärlväxtfloran är störnings- och kalkgynnad, tex förekommer hällebräcka rikligt.

Skötselåtgärder

Trädskiktet behöver glesas ut. Även fällning av tallar i anslutning till kalkhällarna och slyröjning av framförallt triviallöv bör ske för att öka solinstrålningen och minska förnaansamlingen. Slätter och/eller bete bör ske på samtliga lokaler. Detta bör kompletteras med att störa markytan genom försiktig krattning direkt efter frösläppet på våren. Vid hällkar i anslutning till Finntorpsbrottet bör vid behov åtgärder ske för att gynna större vattensalamander, tex bekämpning av fisk.

Skötselområde 2: Rikkärr och intermediära kärr, 1 ha.

Bevarandemål

Våtmarkerna har en intakt hydrologi. Den präglas av stabila förhållanden i topografi, struktur och sammansättning (exempelvis i träd- busk- fält- och bottenskiktet). De förändringar som sker är naturliga och går mycket långsamt. Det förekommer rikligt med typiska arter.

Skötselåtgärder

Rikkärren och sumpkärret bedöms inte vara i behov av aktiva skötselåtgärder men om kärren växer igen bör detta motverkas genom röjning och eventuellt även slätter.

Skötselområde 3a: Kalktallskog, 33 ha.

Bevarandemål

Skötselområdet består av kalkpåverkad, gles, luckig och olikåldrig tallskog. Delar av skogen präglas av ett extensivt bete och kontrollerade bränningar sker i begränsade områden. Strukturen och artinnehållet i skogen varierar med bl.a. markens beskaffenhet. Floran är kalkgynnad och artrik med sällsynta svampar, tex slät taggsvamp, och mosippa.

Skötselåtgärder

Förnaansamling och förtätning av den i huvudsak talldominerade kalkbarrskogen som en följd av brist på störning riskerar att missgynna områdets synnerligen värdefulla marksvampflora och förekomsten av mosippa.

Även i övriga delar utan mosippa kan mindre omfattande avverkning och punktvis bränning kan vara nödvändiga för att bevara områdets kalkgynnade naturvärden framförallt i anslutning till gruvmiljöer och kalkhällar och gläntor. Detta gäller särskilt lokaler med mosippa. Inväxande gran bör avverkas för att motverka att skogen förtätas och övergår i kalkgranskog. I den mån dessa åtgärder inte kan kombineras med bete bör dock stor försiktighet vidtas för att inte åtgärderna ska ge upphov till ett omfattande uppslag av piprör eller annan högvuxen vegetation som missgynnar marksvampa. Bristen på störningar i form av bete, brand eller andra störningar som förhindrar förnaansamling och förtätning av vegetationen kan kompenseras av artificiella åtgärder, tex punktvis bränning, ringbarkning och andra åtgärder.

Skötselområde 3b: Kalkbarrskog, 23 ha.

Bevarandemål

Skötselområdet består av kalkpåverkad, gles, luckig och olikåldrig kalkbarrskog. Delar av skogen präglas av ett extensivt bete och kontrollerade bränningar i begränsade områden. Strukturen och artinnehållet i skogen varierar med bl.a. markens beskaffenhet. Floran är kalkgynnad och artrik med sällsynta svampar, tex slät taggsvamp, och mosippa.

Skötselåtgärder

Dessa skogar bör i så stor utsträckning som möjligt betas för att bibehålla en luckig karaktär på skogen. Särskilt områdets nordvästra del bör därför *betas extensivt*, särskilt med tanke på de kalkhällmarker som förekommer i anslutning till kalkbarrskogen. Mosippa anses kräva störningar i form av brand och *punktvis bränning* bör därför ske, främst på och i anslutning till kända mosippalokaler i områdets nordvästra del. Eventuellt kan bete också vara positivt för mosipporna, förutsatt att betespåsläpp sker sent. Betespåsläpp bör dock ske sent för att inte missgynna mosipporna i området. Rójning, mindre omfattande avverkning och punktvis bränning kan vara nödvändiga för att bevara områdets kalkgynnade naturvärden framförallt i anslutning till gruvmiljöer och kalkhällar och gläntor. Detta gäller särskilt lokaler med mosippa. Inväxande gran bör avverkas för att motverka att skogen förtätas och övergår i kalkgranskog. I den mån dessa åtgärder inte kan kombineras med bete bör dock stor försiktighet vidtas för att inte åtgärderna ska ge upphov till ett omfattande uppslag av piprör eller annan högvuxen vegetation som missgynnar marksvampar. Bristen på störningar i form av bete, brand eller andra störningar som förhindrar förnaansamling och förtätning av vegetationen kan kompenseras av artificiella åtgärder, tex punktvis bränning, ringbarkning och andra åtgärder.

Skötselområde 4: Lövskog, 2 ha.

Bevarandemål

Skötselområdet består av kalkpåverkad, gles, luckig och olikåldrig lövskog. Död ved och gamla träd förekommer rikligt. Med tiden kommer skogen att övergå mot kalkbarrskog. Inslag av mindre öppna vattenytor förekommer.

Skötselåtgärder

Lövskogarna lämnas i huvudsak utan skötselåtgärder för att med tiden utveckla naturvärden knutna till död ved och gamla träd.

Skötselområde 5: Föreslagen damm på före detta åker, 0,1 ha

Bevarandemål

Skötselområdet består av en damm som omges av fuktig lövskog/lövsumpskog. Död ved och gamla träd förekommer rikligt.

Skötselåtgärder

En damm anläggs i syfte att skapa en vattenreservoar för att möjliggöra bränning av begränsade delar av skogen och hållmarkerna. Därutöver kan dammen komma att gynna salamandrar och groddjur. Detta bör särskilt beaktas vid utformningen av dammen.

Friluftsliv

Bevarandemål

Reservatet är tydligt utmärkt i terrängen och informationstavlor finns för att underlätta allmänhetens nyttjande av området. Välanvända naturstigar i området är framkomliga.

Skötselåtgärder

- Parkeringsplats anläggs och underhålls, se kartbilaga 3.2. Informationstavlor placeras på lämpliga platser. Förslag på lämpliga platser för informationstavlor anges på kartbilaga 3.2. Det är särskilt viktigt att informationstavlor sätts upp vid parkeringen och MTB-ledens passage in i reservatet norrifrån. I övrigt prioriteras de platser där många besökare förväntas gå in i reservatet.
- De naturstigar som är tydliga och bedöms vara betydelsefulla för friluftslivet framgår av kartbilaga 3.2. Träd som fallit över för allmänheten betydelsefulla stigar bör flyttas eller tas bort om dessa hindrar framkomligheten. Även särskilt farliga träd som riskerar att falla över betydelsefulla stigar bör tas ner. Vid behov anpassas stigens sträckning efter naturens förutsättningar. Nyttjandet av stigar förändras över tid och det kan därför bli aktuellt att underhålla även andra stigar än de som anges på kartan och stigar som inte längre är av betydelse för allmänheten underhålls inte.

- Skötsel av mountainbikeleden och cykelbanan ingår inte i reservatsförvaltningen. Om dessa inte underhålls bör dessa skötas som naturstigar.
- Om det finns efterfrågan och resurser får markerade stigslingor anordnas. Dessa bör i huvudsak utgå från befintliga stigar.

5. Uppföljning och tillsyn

5.1 Uppföljning av skötselåtgärder

Förvaltaren ansvarar för att dokumentera utförda skötselåtgärder, samt att bedöma om dessa leder till att bevarandemålen uppfylls.

5.2 Uppföljning av bevarandemål

Länsstyrelsen ansvarar för att uppföljning av bevarandemål genomförs regelbundet. Uppföljning av bevarandemålen ska ske genom standardiserade inventeringar. Då området är extremt artrikt, men samtidigt är i behov av viss skötsel för att bibehålla områdets unika naturvärden är det särskilt viktigt att följa upp de åtgärder som sker i området och hur dessa påverkar områdets marksvampar och mosippor.

5.3 Tillsyn

Länsstyrelsen ansvarar för att tillsyn sker inom området.

6. Kostnader och ansvarsfördelning

Alla i planen redovisade åtgärder bekostas av offentliga medel. Även andra finansiärer, exempelvis fonder eller stiftelser, kan bli aktuella. Dessa medel skall i så fall administreras av Länsstyrelsen. Länsstyrelsen ansvarar för alla skötselåtgärder i området. Skötseln av mountainbikeleden ingår inte i reservatsförvaltningen. Skötsel av mountainbikeleden genomförs av Sala kommun med stöd av undantag från reservatsföreskrifterna.

7. Sammanfattning och prioritering av planerade skötselåtgärder

Enligt punkt 4 och 5.

Tabell 2. Intervall för genomförande och prioriteringsgrad på åtgärden: (1) Högsta prioritet; (2) Hög prioritet; (3) Lägre prioritet.

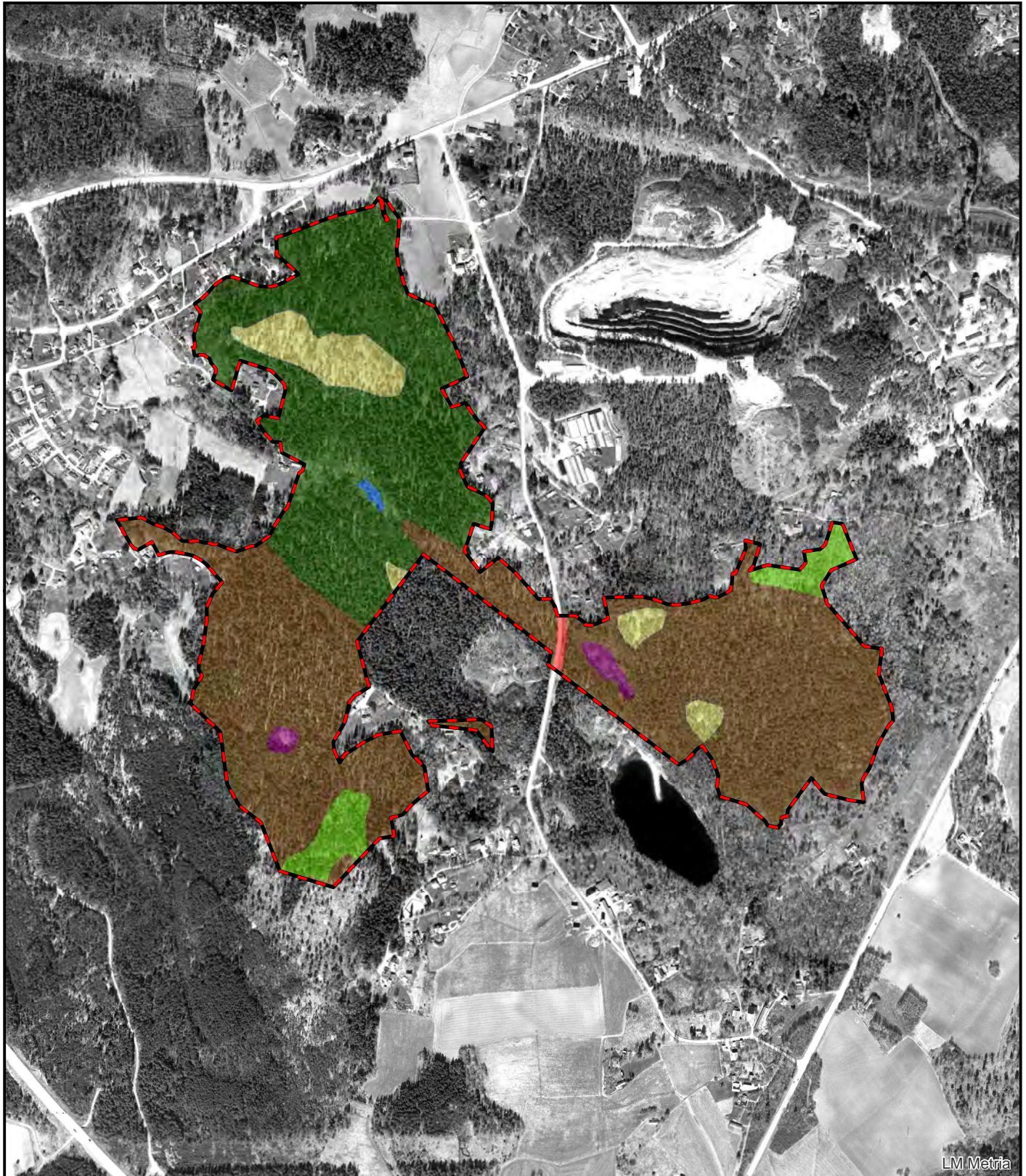
| Skötselåtgärd | | När | Skötselområde | Prio |
|---|--|-----------|---------------|------|
| Gränsmarkering | | Snarast | | 1 |
| Informationstavlor | | Snarast | Se bilaga 3.2 | 1 |
| Parkeringsplats | | Snarast | Se bilaga 3.2 | 1 |
| Skötselåtgärder i kalkhällmarker | | Snarast | 1 | 1 |
| Skötselåtgärder i kärr | | Vid behov | 2 | 3 |
| Bete och andra skötselåtgärder i kalkbarrskog | | Snarast | 3 | 2 |









| | | | | |
|--|--|-------------------|----------|---|
| Uppföljning av utförda Skötselåtgärder | | Efter åtgärd | Samtliga | 1 |
| Uppföljning av bevarandemål | | Minst var 12:e år | Samtliga | 3 |

Bilagor


3.1 Skötselområdeskarta

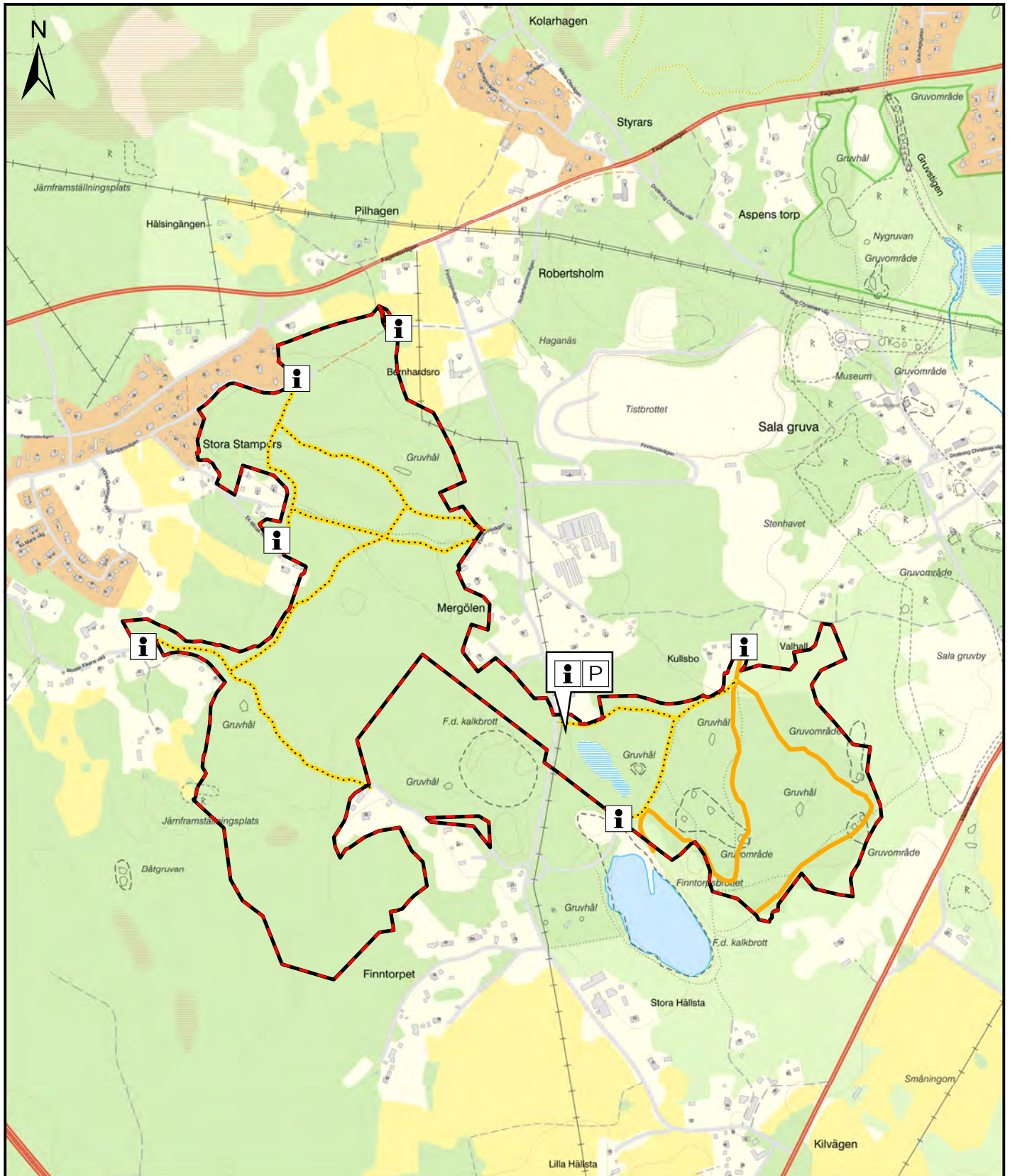
2.2 Friluftsliv



- | | | | |
|--|-----------------------------------|---|---|
|  | Naturreservatsgräns |  | Kalkbarrskog (3b) |
|  | Kalkhällmark och kalkgräsmark (1) |  | Lövskog (4) |
|  | Rikkärr och intermediära kärr (2) |  | Öppet kärr, damm på före detta åker (5) |
|  | Kalktallskog (3a) |  | Väg |


Skala: 1:10 000

0 50 100 200 Meter




-  Informationstavla
-  Mountainbikeled
-  Parkeringsplats
-  Naturstig
-  Naturreservatsgräns

0 100 200 Meter



Skala: 1:10 000

© Bakgrundskartor Lantmäteriet



Beslut om kungörelsedelgivning

Länsstyrelsen förordnar med stöd av 49 § delgivningslagen (2010:1932) att delgivning av detta beslut ska ske genom kungörelse. Kungörelsen ska inom 10 dagar införas i Sala Allehanda.

Delgivning anses ha skett den dag kungörelsen var införd i ovan nämnda tidningar, enligt 27 § förordningen (1998:1252) om områdesskydd.

Beslutet finns tillgängligt vid Länsstyrelsen i Västmanlands län, Receptionen, Västra Ringvägen 1, Västerås, tel. 010-224 90 00, samt på Länsstyrelsens hemsida, www.lansstyrelsen.se/vastmanland.



Hur man överklagar hos regeringen

| | |
|--|---|
| VAR SKALL BESLUTET ÖVERKLAGAS | Länsstyrelsens beslut kan skriftligen överklagas hos regeringen . |
| HUR MAN UTFORMAR SITT ÖVERKLAGANDE M M | <p>I skrivelse skall Ni</p> <ul style="list-style-type: none">• tala om vilket beslut Ni överklagar, t ex genom att ange ärendets nummer (dnr).• redogöra för varför Ni anser att Länsstyrelsens beslut är felaktigt• redogöra för hur Ni anser att beslutet skall ändras <p>Ni kan givetvis anlita ombud att sköta överklagandet åt Er.</p> <p>Behöver Ni veta mer om hur Ni skall gå till väga, så ring eller skriv till Länsstyrelsen.</p> |
| ÖVRIGA HANDLINGAR | Om Ni har handlingar eller annat som Ni anser stöder Er ståndpunkt, så bör Ni skicka med det. |
| VAR LÄMNAS ÖVERKLAGANDET | <p>Er skrivelse skall inlämnas/skickas till Länsstyrelsen och inte till regeringen.</p> <p>Länsstyrelsen kan nämligen då, samtidigt med Ert överklagande, sända sina handlingar till regeringen, som kommer att behöva ha tillgång till dem.</p> |
| TID FÖR ÖVERKLAGANDE | Länsstyrelsen måste ha fått Er skrivelse senast den 23 oktober 2019, annars kan Ert överklagande inte tas upp. |
| UNDERTECKNA ÖVERKLAGANDET | Er skrivelse skall undertecknas och namnteckningen förtydligas. Uppge också postadress och telefonnummer. |