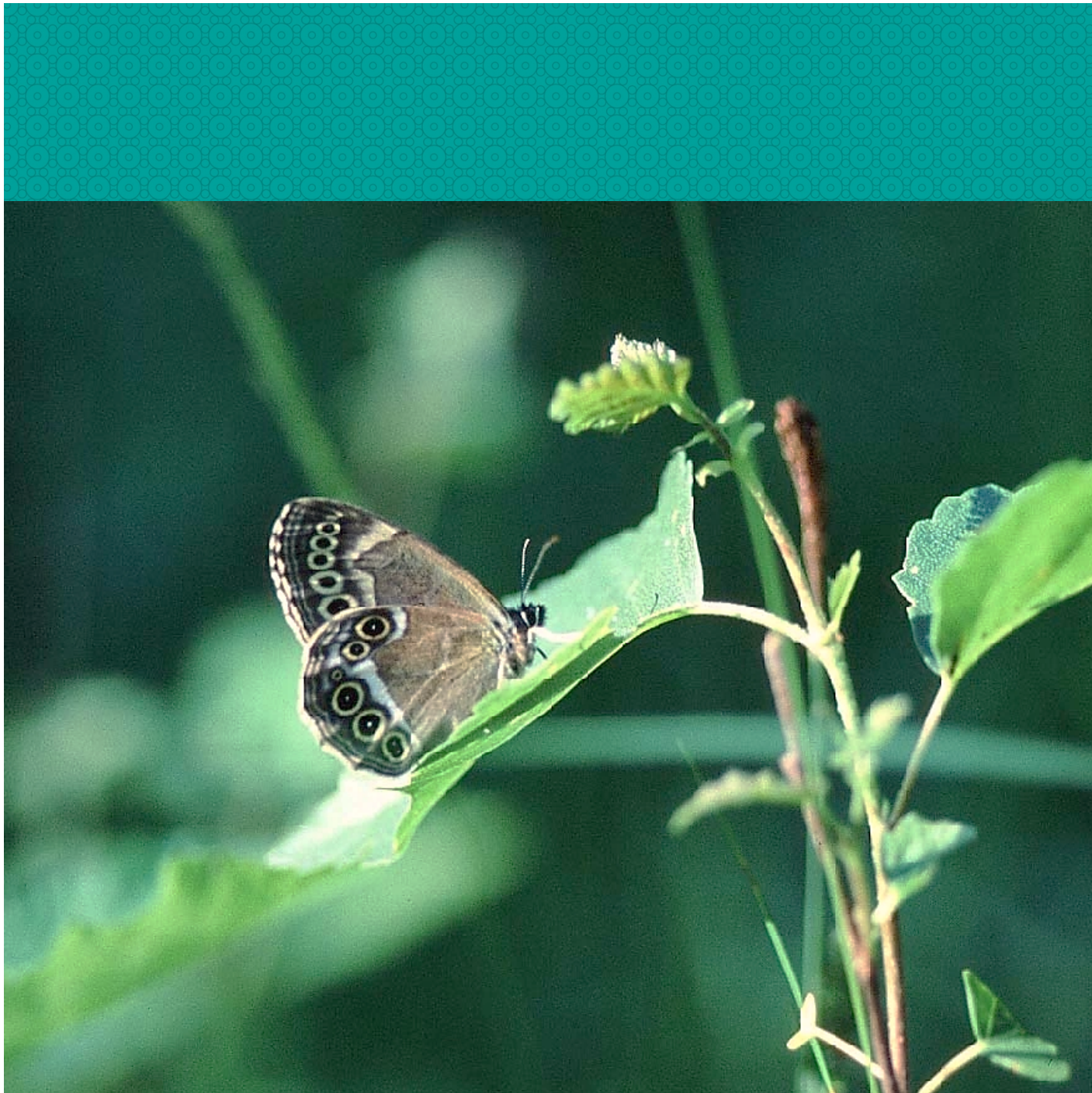
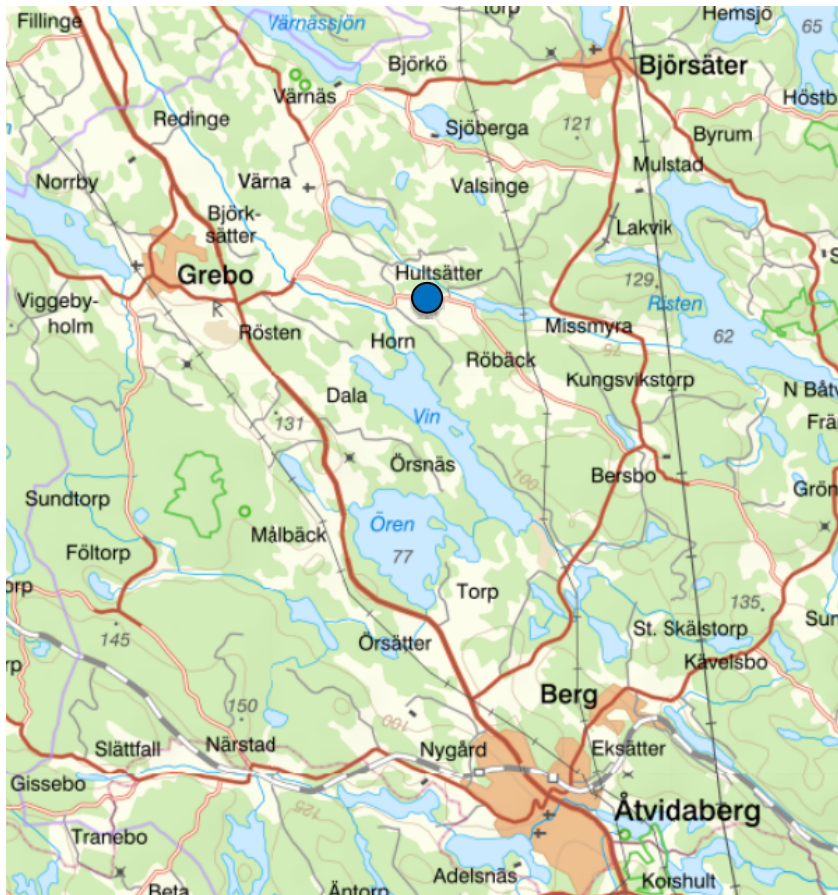


Skötselplan för naturreservatet Herrsätter

Fastställd 2019-09-25



LÄNSSTYRELSEN
ÖSTERGÖTLAND



Reservatet ligger norr om Åtvidaberg och sydost om Linköping (se under Administrativa data och Karta 1).

Skötselplan för naturreservatet Herrsätter

Fastställd 2019-09-25

Meddelande	Skötselplanen gäller utan tidsbegränsning. En översyn bör göras senast inom 10 år för att bedöma behovet av revidering. Skötselplanen har upprättats av Länsstyrelsen 2018. Planförfattare har varit Olle Jonsson och Linda Vålberg
Referens	Olle Jonsson, Länsstyrelsen Östergötland
	Månad då rapporten trycktes, september 2019
Kontakt	Länsstyrelsen Östergötland, Telefon 010-223 50 00, e-post natur.ostergotland@lansstyrelsen.se
Webbplats	www.lansstyrelsen.se/ostergotland
Fotografier	Foto på framsidan: Därgräsfjäril, Jens Johannesson

Innehåll

.....	2
Innehåll	3
Allmän beskrivning	4
Administrativa data om naturreservatet	4
Syfte, föreskrifter och skäl för beslut	5
Beskrivning av reservatet	5
Översiktlig beskrivning	5
Historisk och nuvarande markanvändning	6
Områdets bevarandevärden.....	7
Natura 2000.....	12
Källuppgifter	13
Plandel	14
Syfte med naturreservatet.....	14
Disposition och skötsel av mark.....	14
Skötselområden	16
Sammanfattning och prioritering av planerade skötselåtgärder	29
Jakt.....	29
Vägar och ledningar	29
Utmärkning av reservatets gräns	29
Tillsyn.....	29
Dokumentation och uppföljning	29
Inventeringar	30
Uppföljning	30
Finansiering av naturvårdsförvaltningen	30
Kartor	31

Allmän beskrivning

Administrativa data om naturreservatet

Reservatets namn	Herrsätters naturreservat
NVR-id	2042226
Beslutsdatum	2019-09-25
Län	Östergötland
Kommun	Åtvidaberg
Areal	Total areal: 85,8 ha Land: 85,8 ha Vatten: 0 ha Produktiv skog: 43,1 ha
Naturtyper enligt Natura 2000 med naturtypskod (i hela reservatet inklusive Natura 2000-området)	Trädklädd hagmark, ekdominerad (9070): 13 ha Öppen betesmark (artrika silikatgräsmarker, 6270): 1,4 ha Lundmiljö med beteskaraktär (Näringrik ekskog, 9160): 21,6 ha Lövdominerad blandskogsbrant: 3,0 ha TOTALT: 43,0 ha
Prioriterade bevarandevärden	
Naturtyper:	Trädklädd och öppen naturbetesmark, hassel-lövlund och ädellöv/lövsskog, därgräsfjärilmiljö inklusive värdväxten lundstarr
Arter/grupper:	Därgräsfjäril, lavar på gamla lövträd, svampar på död ved, lund- och naturbetesmarkflora
Strukturer:	Grov hassel, gamla lövträd, död ved (främst av löv), hävdad gräsmark
Kulturmiljöer:	Herrsätters f.d. majorsboställe är ett statligt byggnadsminne
Övrigt	Området är delvis beslutat Natura 2000-område; kod SE0230224, SAC/SCI/SPA Markägaren har inte erhållit ersättning för ekonomiska värden knutna till hagmarken/skogen. Se under rubrik "Finansiering av naturvårdsförvaltningen".
Fastighet	Herrsätter 1:1 (Statens fastighetsverk)
Förvaltare	Länsstyrelsen Östergötland
Lägesbeskrivning	Cirka en halv mil öster om Grebo och drygt två km sydost om Värna kyrka
Vägbeskrivning	Utmed riksväg 35 mellan Linköping och Åtvidaberg tar man av mot Värna, strax söder om Grebo. Efter ca 1,5 km svänger man höger. Efter ca 2 km ligger Herrsätters naturreservat strax efter en kraftig sväng vid Tafors.

Syfte, föreskrifter och skäl för beslut

Se reservatsbeslutet. Syftet finns även i skötselplanens Plandel.

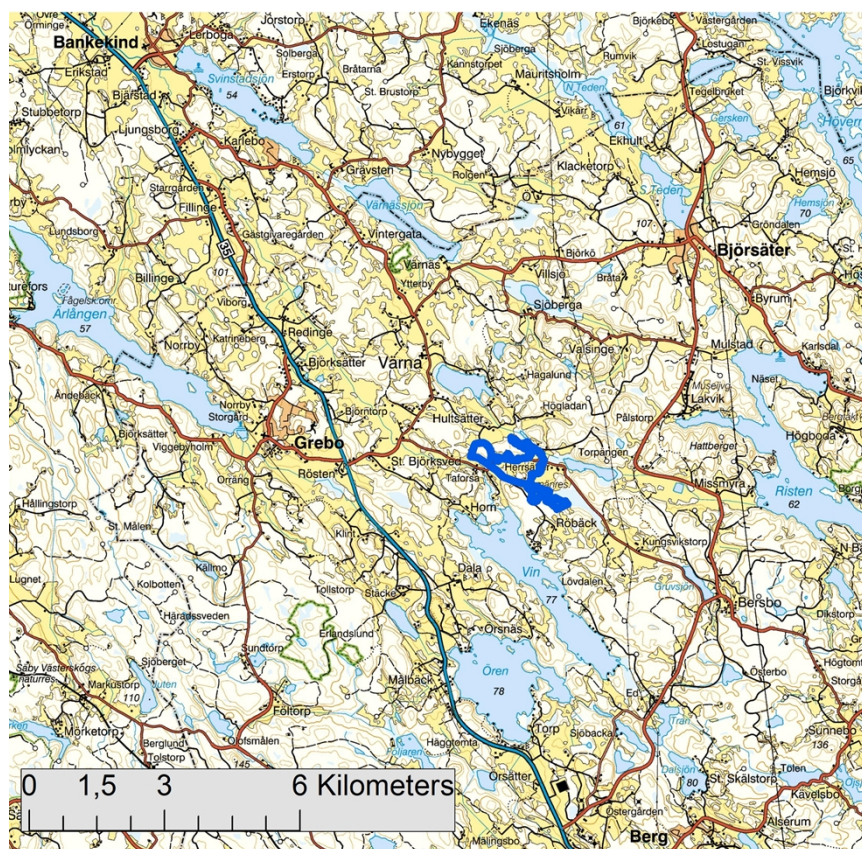
Beskrivning av reservatet

Översiktlig beskrivning

Herrsätters naturreservat är 85,8 hektar stort och ligger i östra delen av eklandskapet mellan Linköping och Åtvidaberg, 3 km sydöst om Värna kyrka. Här finns variationsrika ekmiljöer med både hasselrika lundar och halvöppna till öppna betade ekhagar omgärdade av åkrar i ett småbrutet och småkuperat odlingslandskap. Åkrarna ligger främst mellan moränkullar med lundar och hagmarker. Ek och hassel dominerar träd- och buskskiktet, men inslag av bl.a. asp och lind är betydande på vissa platser.

Delar av lundmiljön gallrades och röjdes för några år sedan, medan andra är relativt täta. I de gallrade lundarna dominerar ek och hassel träd- och buskskiktet, men det förekommer bitvis också en del asp och björk. Karaktären på de ogallrade lundarna varierar, både i täthet och trädslagsammansättning, men de är till större delen lövträdsdominerade och har spår av svunna tiders hävd. Det finns även ett par rasbranter, den ena aspdominerad och den andra av blandskogskaraktär. I både lövlundar och rasbranten i norra delen förekommer rikligt med död ved, framför allt av asp och björk, men även ek och andra träslag.

Betesmarkerna vid Herrsätter är överlag friska (mellanfuktig mark) men här finns delar med torra och fuktiga partier. Här finns en rik naturbetesmarksflora. Betesmarkerna är till stora delar trädklädda med främst ek och andra ädellövträd. Bland buskar dominerar hassel i de trädklädda betesmarkerna, medan nypon är vanligare i de öppna.



© Länsstyrelsen Östergötland
© Lantmäteriet Geodatasamverkan

Karta 1. Herrsätters naturreservat är beläget ca 5 km öster om Grebo och 3 km sydost om Värna kyrka i Ätvidabergs kommun. Reservatet är ca 86 ha stort.

Historisk och nuvarande markanvändning

Reservatet ligger på Herrsätters gård, vilken under en lång period har ägts av staten. På geometriska karta (1600 – 1700-tal) benämns gården ”Härsätters Kongs gårdh”. I området finns flera forn- och kulturlämningar som minner om äldre tiders markanvändning i området. Dessa lämningar redovisas nedan under Kulturhistoriska bevarandevärden. Häradskartan (Karta 3) visar markanvändningen ca 1870.

Oxhagen, reservatets västra del väster om vägen till Hultsätter, och den norra hagen vid Hagtorp beskrevs båda två på den geometriska kartan som ”en beteshage bestående mest av berg samt gran-, tall och annan små lövskog”. Vid denna tid särskilde man inte skog och betesmark, utan det ingick i utmarken där djuren gick. Även rasbranten nordväst om Hagtorp ingår i det stora område som beskrevs så. I branten har djuren troligen inte haft någon större påverkan på skog och växtligheten eftersom det är så pass svårframkomligt, men det skulle kunna förklara varför det är så pass gott om äldre ek i nederkanten av branten och närmast Dyveln.

Lundmiljön utmed vägen mot Röbbäck är beskriven som ekbacke på geometriska kartan. Åkern som ligger norr om denna lundmiljö beskrevs som hårdvall.

Det gamla domänreservatet ingår tillsammans med dagens åker norr om domänreservatet och holmarna mellan åkern och vägen norr om åkern i det som kallas för Djurgården på geometriska kartan. Djurgården beskrivs där som mossig hårdvall, något starrblandad, som på flera ställen har partier med ek-, tall- och granskog med berg. Djurgården sköttes alltså som slätteräng, där hö slogs, men möjligen har de mest bergiga och skuggiga partierna inte slagits. Enligt text på geometriska kartan bestod domänreservatet av ek- och granskog med berg. I den västra änden av domänreservatet finns ett mindre område som beskrivs som humlegård på kartan. Det som idag är åker var hårdvall och man kan tyda att åtminstone ena holmen var ekbacke.

Resten av den södra betesmarken, den som ligger runt de gamla husgrunderna samt lövskogen i reservatets sydöstra hörn, hör till ett större område på geometriska kartan som beskrivs som ”tall- och granskog samt lövskog ibland”.

Sammanfattningsvis kan man säga att större delen av reservatsområdet var utmark som troligen var öppen eller relativt gles skogsbevuxen med både barr och löv. Endast den centrala delen av reservatet, som omfattar det som idag är åker med holmar och det gamla domänreservatet med trädklädd betesmark idag, användes som slätteräng.

Områdets bevarandevärden

Biologiska bevarandevärden

Herrsätters naturreservat har framför allt höga naturvärden kopplade till lövträdsmiljöer av olika slag samt hävdade odlingslandskapmiljöer, både trädbevuxna och öppna. I det variationsrika reservatet finns livsmiljöer för en lång rad rödlistade arter och signalarter (Tabell 1).

I betesmarkerna bidrar beteshävden till att bevara en hävdgynnad flora av både kärleväxter och ängssvampar. I de öppnade delarna i det gamla domänreservatet växer bl.a. ängsskära, jungfrulin, ängsvädd, ängsskallra, solvända, prästkrage, korskovall, stor och liten blåklocka, ormrot, svinrot, darrgräs, smörboll, grönvit nattviol och vaxskivlingar. Många av dessa visar markens historiska användning som slätteräng, då de är typiska slätterängsväxter. Sent betessläpp vissa år har gynnat blomsterrika bryn till gagn för fjärilar och andra insekter.

Träd, särskilt äldre ädellövträd, men även asp, bidrar med viktiga livsmiljöer i Herrsätter. Ett flertal sällsynta lavar växer på de äldsta ekarna, ett par även på lönn och lind. Merparten av dessa lavar växer på solbelysta hagmarksekar. Ett par av de gamla ekarna hyser även de

sällsynta svamparna oxtungsvamp och svavelticka, vilka även de föredrar solbelysta hagmarksekar. Även levande äldre gran i den norra rasbranten är av visst intresse för naturvården, då granbarkgnagare och gammelgranslav är funna på de grova granarna.

I lundmiljöerna finns en intressant lundflora, och fläckvis även hävdgynnade växter kvar från äldre tiders bete och slåtter. I lundarna förekommer även ovanliga mossor. I den skuggiga aspbranten i reservatets sydöstra del växer trubbfjädermossa på grova aspar och stenblock. En annan mossa som förekommer är fällmossa, som kan växa både på lövträd och stenblock.

Särskilt i lundmiljöerna i reservatets sydvästra delar förekommer därgräsfjärilen, för vilken Östergötland har ett nationellt ansvar. Populationen i området bedöms vara under återhämtning efter att kärnområdet gallrats och röjts år 2012. Efter ett par år utan fynd av arten hittades den igen år 2017. Herrsätter ligger mitt emellan den population som finns söder om Linköping och den som finns i Söderköpings kommun. En återinventering gjordes i reservatsområdet under 2019. De flesta fynd gjordes då centralt/söderut i östra halvan av reservatet, men fynd gjordes även i det forna kärnområdet som idag är i snabb igenväxning (se vidare i skötseldelen under ”Disposition och skötsel av mark”, avsnitt ”Därgräsfjärilsmiljöer”).

Förekomsten av död ved, främst av lövträd, i reservatet är mycket viktig för den biologiska mångfalden. Kandelabersvamp är funnen på en asplåga i lundmiljö. Dvärgbägarlaven växer på en ekstubbe och sotlav på gamla stängselstolpar och på björk i hagmarken. Dessa med flera fynd visar på värdet av död ved av olika typ och i olika miljöer, dels i skog med hög luftfuktighet och dels i solvarma lägen.

Tabell 1. Naturvårdsintressanta arter i Herrsätters naturreservat. För teckenförklaring i kolumnen Status, se tabell 2.

Svenskt namn	Vetenskapligt namn	Status	Förekomst
<u>Insekter</u>			
Därgräsfjäril	<i>Lopinga achine</i>	NT	Ca 360 aduler år 2010 0 aduler år 2013 Ca 66 aduler år 2017
Tvåfläckig smalpraktbagge	<i>Agrilus biguttatus</i>	NT	Utgångshål i 1 ek
<u>Kärlväxter</u>			
Blåsippa	<i>Hepatica nobilis</i>	S	Allmänt
Klasefibbla	<i>Crepis praemorsa</i>	NT	Mindre allmän
Korskovall	<i>Melampyrum cristatum</i>	NT	Tre platser
Lind	<i>Tilia cordata</i>	S	Mindre allmän

Lungört	<i>Pulmonaria obscura</i>	S	Allmän
Månlåsbräken	<i>Botrychium lunaria</i>	NT	Enstaka
Ormbär	<i>Paris qadriifolia</i>	S	Allmän
Tibast	<i>Daphne mezereum</i>	S	Enstaka
Trolldruva	<i>Actea spicata</i>	S	Enstaka
Underviol	<i>Viola mirabilis</i>	S	1 lokal
Vårärt	<i>Lathyrus vernus</i>	S	Allmänt
Ängsskära	<i>Serratula tinctoria</i>	NT	Mindre allmänt
<u>Lavar</u>			
Blyertslav	<i>Buellia violaceofusca</i>	NT	Ett par ekar
Brun nålav	<i>Chaenotheca phaecephala</i>	S	Flera ekar
Bårdlav	<i>Nephroma pariel</i>	S	1 lönn
Gammelgranslav	<i>Lecanactis abietina</i>	S	Enstaka gran
Gul dropplav	<i>Cliostomum corrugatum</i>	NT	Ett par ekar
Gulpudrad spiklav	<i>Calisium adpersum</i>	S	Ett par ekar
Hjälmbrosklav	<i>Ramalina baltica</i>	NT	Ett par ekar
Rosa skärelev	<i>Schismatomma pericleum</i>	NT	Flertal ek & lind
Skriftlav	<i>Graphis scripta</i>	S	På hassel
Skuggorangelav	<i>Caloplaca lucifuga</i>	NT	3 ekar
Sotlav	<i>Cyphelium inquinans</i>	S	Flera stängselstolpar, 1 björk
<u>Mossor</u>			
Ekorrsvansmossa	<i>Leucodon sciuroides</i>	S	Ett par träd
Fällmossa	<i>Antitrichia curtipendula</i>	S	Ett par träd
Taklockmossa			Ett par träd
Trubbfjädermossa	<i>Homalia trichomanoides</i>	S	Riklig i en aspbrant
<u>Svampar</u>			
Gul vaxskivling	<i>Hygrocybe chlorophana</i>	S	1 lokal
Kandelabersvamp	<i>Clavicornia pyxidata</i>	NT	1 asplåga
Oxtungssvamp	<i>Fistulina hepatica</i>	NT	1 ek
Scharlakansvaxskivling	<i>Hygrocybe punicea</i>	NT	2 lokaler
Svavelticka	<i>Laetiporus sulphureus</i>		1 ek
Tallticka	<i>Phellinus pini</i>	NT	Enstaka tall
Vit vaxskivling	<i>Hygrocybe alba</i>	S	1 lokal

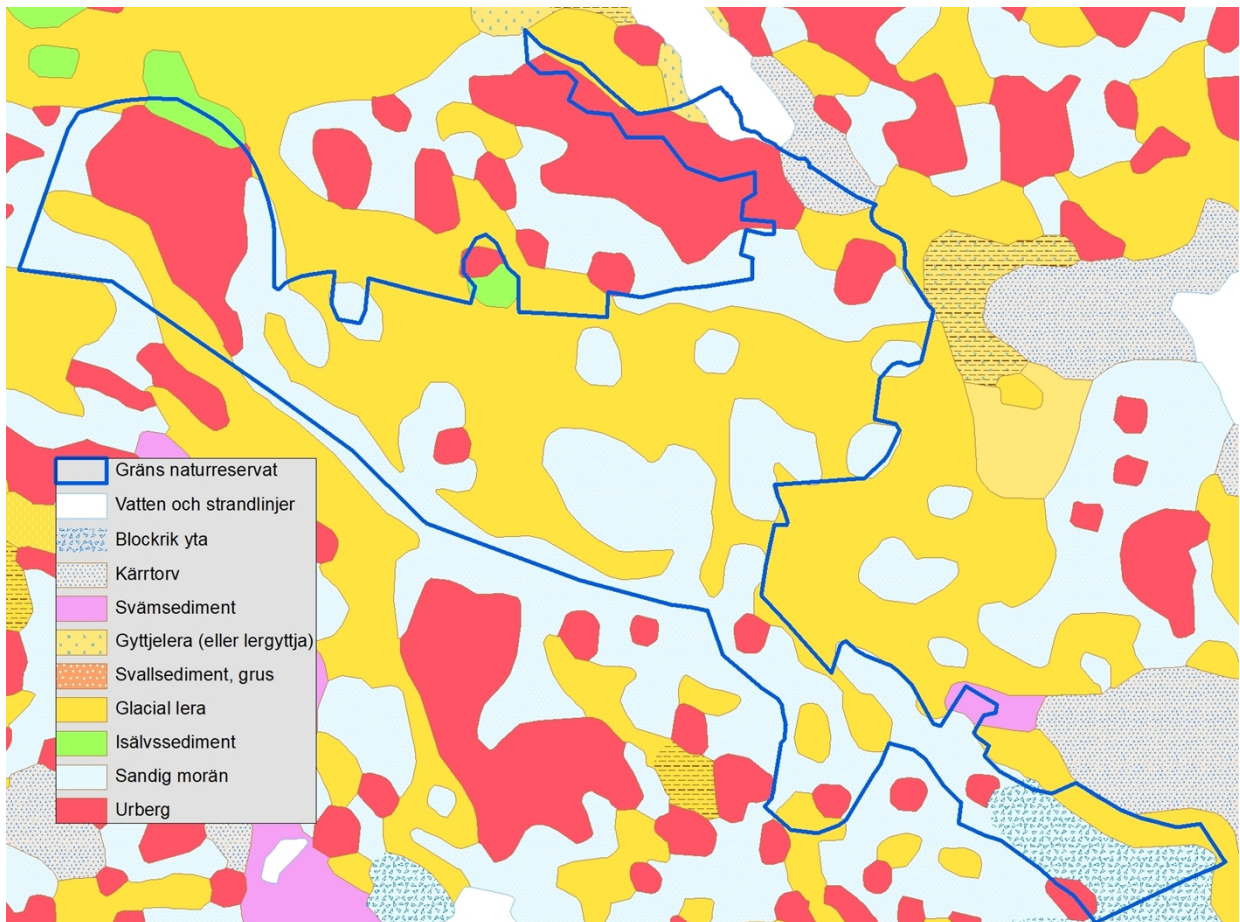
ArtDatabanken, rödlistade arter sedan 2015:

CR	Akut hotad
EN	Starkt hotad
VU	Sårbar
NT	Nära hotad

ÅGP, Natura 2000, fridlysta
Skogsstyrelsen metodik för
nyckelbiotopsinventering
S Signalart

Geologiska bevarandevärden

Inga särskilda geologiska bevarandevärden har uppmärksamats i området. Jordarterna i området utgörs främst av glacial lera och sandig morän, samt områden med urberg/tunna jordar.



Karta 2. Jordarter i Herrsätters naturreservat.

© Länsstyrelsen Östergötland
© Sveriges geologiska undersökning
© Lantmäteriet Geodatasamverkan

Kulturhistoriska bevarandevärden

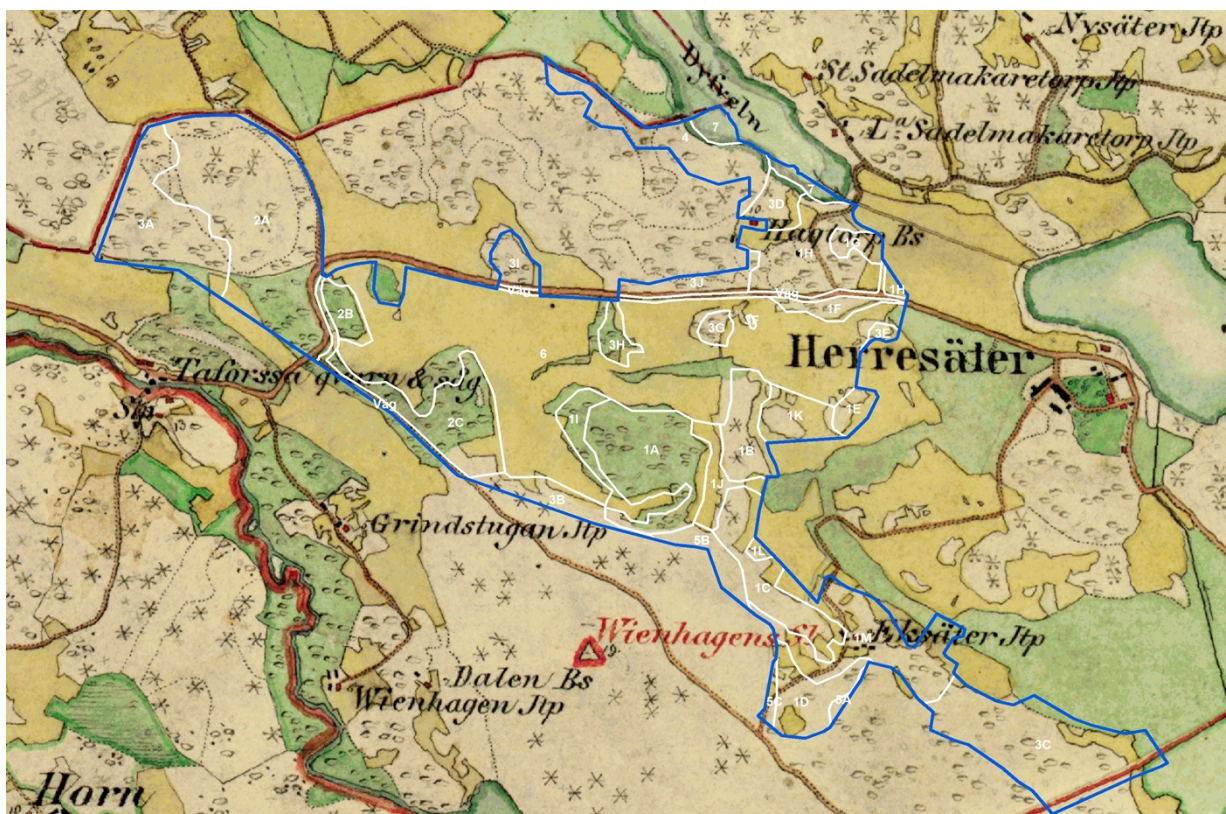
En av de äldsta ekarna som står utmed vägen mot Röbbäck är registrerad i fornlämningsregistret som naturföremål med tradition (RAÄ-nummer Värna 130:1). I den norra betesmarken står en gammal och uppseendeväckande tall som också är registrerad (RAÄ-nummer Värna 128:1) och som enligt tradition ska ha kallats ”trolltall”. Strax norr om den norra betesmarken finns resterna av en gammal jordkällare.

I södra betesmarken är de två husgrunderna, som kantas av syréner och fruktträd, registrerade i fornlämningsregistret (RAÄ-nummer Värna 56:1). Den större av dem, cirka 8*7 meter, har ett röse efter skorstenen. Den andra, cirka 4*4 meter, är troligen efter en tillhörande ekonomibyggnad. Förutom dessa som är registrerade finns det även i denna betesmark övertorvade rester efter två jordkällare, en raserad stenmur, några odlingsrösen, före detta åkrar (åker på ekonomiska kartan från 1940-talet) och en gammal väg. Runt den gamla

bebyggelselämningen finns levande kulturspår i form av, förutom nämnda syrärer och fruktträd, även malva och krusbär.

I projektet Skog & historia påträffades en lägenhetsbebyggelse bestående av minst en husgrund och jordkällargrund efter torpet Hagtorp (som förr kallades Hagen; objekt nr 3345027), en lertäkt (objekt nr 3345028) samt, en lintorkningsgrop (objekt nr 3345026). Dessa lämningar är ännu ej antikvariskt kvalitetsgranskade och kan vara fornlämningar.

Fornlämningar skyddas av Kulturmiljölagen (KML).



© Länsstyrelsen Östergötland
© Riksantikvarieämbetet
© Lantmäteriet Geodatasamverkan

Karta 3. Häradskarta ca 1870. Vid denna tid var dagens skogs-/lundmiljöer och trädklädda betesmarker i skötselområde 1, 2 och 3 i huvudsak slätterängar (löväng; grön) eller utmarksbete (blek gulbeige). Åkrar hade liknande utbredning som idag.

Intressen för friluftslivet

Herrsätter ligger ganska nära Grebo men är troligen inte av något större intresse för det rörliga friluftslivet. Beteshagarna med djur kan avskräcka en del, men de och lundmiljöerna är vackra att vandra i för den som tar sig dit. Området nyttjas flitigt för jakt, då det finns gott om vilt, främst hjort.

Natura 2000

Delar av Herrsätters naturreservat är också skyddad enligt EU:s Art- och habitatdirektiv som ett Natura 2000-område. I den s.k. bevarandeplanen för Natura 2000-området (2018) finns bl.a. en beskrivning av området och de särskilda skyddsbestämmelser som gäller för Natura 2000-områden. Här anges också potentiella hot mot området och lämplig skötselriktning för att bevara de olika naturtyper och arter som ska skyddas enligt Art- och habitatdirektivet. Åtgärder som anges i denna skötselplan för naturreservatet ska stämma väl överens med vad som anges i bevarandeplanen.

Tabell 2. Ingående naturtyper enligt art- och habitatdirektivet inom Natura 2000-området Herrsätter, Natura 2000-området utgör en mindre del av reservatet. Utbredningen av naturtyperna redovisas på karta 4.

Utpekade naturtyper	Hektar/Förekomst	Bevarandetilstånd
6270 Silikatgräsmarker	1,1	Tillfredsställande
9070 Trädklädd betesmark	10,8	Tillfredsställande
TOTAREAL N2000-område	16,9	

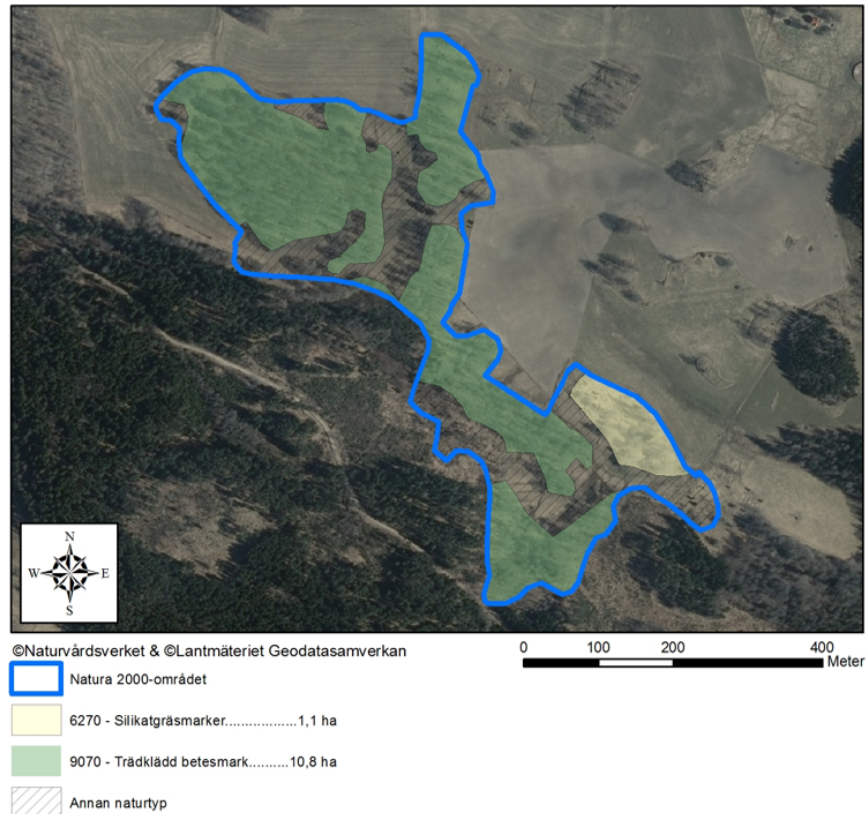
Tillståndsplikt och samråd

För att inte skada ett Natura 2000-områdes bevarandevärden krävs tillstånd för verksamheter eller åtgärder som på ett betydande sätt kan påverka livsmiljöer och/eller arter i ett Natura 2000-område. Det gäller även åtgärder utanför Natura 2000-området, vilket regleras genom Miljöbalken. Då det kan vara svårt att avgöra vilka åtgärder som kan påverka naturvärdena i ett Natura 2000-område bör man alltid samråda med Länsstyrelsen innan åtgärder påbörjas.

Eftersom skogsbruksåtgärder ofta är förbjudna enligt reservatsbeslutet så bör det inte bli aktuellt med samråd med Länsstyrelsen angående skogsbruksåtgärder inom Natura 2000-området. Eventuellt kan andra åtgärder, som anläggning för friluftsliv, kräva samråd om åtgärderna riskerar att skada eller störa utpekade naturvärden i Natura 2000-området.

För åtgärder, som påverkar naturmiljön inom Natura 2000-området, men som sker utanför området eller i direkt anslutning till det, gäller inte naturreservatsföreskrifterna. Då träder enbart Natura 2000-lagstiftningen in.

Natura 2000-områdets avgränsningar och N2000-naturtypernas utbredning



Karta 4. Natura 2000-området Herrsätter med avgränsning och utpekade naturtyper. Natura 2000-området utgörs av de centrala delarna av reservatet.

Källuppgifter

Artportalen. Databas, ArtDatabanken, SLU, Uppsala.

Fornlämningsregistret, RAÄ-nummer Värna 56:1 (husgrunder), Värna 128:1 (trollbunden tall), Värna 130:1 (ek), Riksantikvarieämbetet. Häradsekonomiska kartan ca 1870. Lantmäteriet.

Jordartskartan, jordartsdatabasen. Sveriges Geologiska Undersökning 2016.

Natura 2000-databasen, område Herrsätter, SE0230224.

Naturvårdsprogram Åtvidabergs kommun 2001, objekten Djurgården lövskog (NVP0561: 73962 och; klass 1B), Herrsätter hage (NVP0561: 73963; klass 1A), Brohagen lövskog hage (NVP0561: 73210; klass 1C), Hagtorp lövskog och hage (NVP0561: 73211; klass 1C) och Sadelmakartorp lövskog (NVP0561: 73212; klass 1B)

Nyckelbiotopsinventering: nr N 807-1992 (nyckelbiotop), nr N 791-1992 (nyckelbiotop), nr N 785-1992 (naturvärde), nr N 792-1992 (naturvärde) och nr N 824-1992 (naturvärde). Skogsvårdsstyrelsen Östra Götaland.

Rödlistade Arter i Sverige 2015. ArtDatabanken, SLU, Uppsala.

Plandel

Syfte med naturreservatet

Syftet som anges i beslutet om Herrsätters naturreservat 2019-09-25 är:

Syftet med Herrsätters naturreservat är att vårda och bevara värdefulla naturmiljöer i form av öppna och trädklädda betesmarker, lundmiljöer och rasbranter samt att bevara den biologiska mångfald som är knuten till dessa miljöer.

Naturreservatet ska även tillgodose behov av områden för friluftslivet, med hänsyn till flora och fauna.

Syftet med naturreservatet är även att livsmiljöer och arter enligt Natura 2000 skall uppnå eller bibehålla ett gynnsamt tillstånd.

Syftet ska nås genom att naturreservatet undantas från skogsbruk. Syftet nås i stora delar genom fortsatt eller återupptagen hävd. Åtgärder för att skapa död ved och luckighet kan bli aktuella, liksom att restaurera lundmiljöer. För att nå syftet för friluftslivet kan anordningar för friluftslivet bli aktuella.

Disposition och skötsel av mark

Allmänt om naturvårdsskötseln

Naturreservatet ska till stora delar skötas genom fortsatt eller återupptagen beteshävd. Där betesdrift sammanfaller med dåmgräsfjärilsmiljöer eller i övrigt särskilt skyddsvärd flora eller fauna, kan på vissa platser sent betespåsläpp (efter 20 juli) eller extensivt bete planeras. Åkermarkerna hålls fortsättningsvis öppna genom åkerbruk/vallodling, alternativt bete. I några partier med sluten skog (främst skötselområde 3c) gynnas naturvärdena bäst genom i huvudsak fri utveckling och intern dynamik.

Dåmgräsfjärilsmiljöer

Dåmgräsfjärilsmiljöer förekommer framför allt i skötselområde 2, men finns också i andra skötselområden. Skötselinriktningen i flera skogsavsnitt inom skötselområdena 1, 2 och 3 kan inte slutligt fastställas i denna skötselplan. I en del delområden är det avgörande huruvida de är eller kan vara viktiga befintliga eller restaurerbara reproduktionsplatser för dåmgräsfjäril. Dåmgräsfjärilen är, förutom att den i sig själv har ett högt

skyddsvärde, en indikator för en rik fauna och flora knuten till halvslutna lund-ädellövskogsmiljöer. Dårgräsfjärilen har lundstarr som enda värdväxt. Artens livsmiljö är relativt slutna lövlundar, med vindskyddade öppna solbelysta ljusluckor, gärna i sydläge och ofta med hassel som vindskyddande buskskikt kring de öppna ytorna. Herrsätter är ett kärnområde för arten som bara förekommer i Östergötland och på Gotland i Sverige. Östgötabeståndet utgör en unik underart. Äggen läggs på lundstarr som växer i ljusluckor/bryn på platser i visst skydd någon meter in under hassel eller annan buskväxtlighet (Figur 1).

En återinventering av dårgräsfjäril gjordes under 2019. De flesta fynd gjordes då centralt/söderut i östra halvan av reservatet: Skötselområde 1A, 1B, 1C och 1J (6 fynd). Fynd gjordes även i det forna kärnområdet, 2A, 2B och 2C (4 fynd). Särskilt 2A är idag i snabb igenväxning och i akut behov av restaureringsåtgärder. Det är positivt att arten finns även i östra delen av reservatet, vilket kan bidra till återetablering i större skala i det tidigare kärnområdet. Inventeringsresultaten visar att delar av skötselområde 1 (A, B, C) är värdefulla för arten vilket gör att det är viktigt med hänsyn till dårgräsfjärilen vid t.ex. röjningsåtgärder här.

I de ytor som ska skötas eller restaureras med dårgräsfjärilmiljö som målbild behöver uppföljning av livsmiljöns status göras var 5:e år, för att bedöma åtgärdsbehov och fortsatt skötsel.

Grova gamla träd av hagmarkskaraktär

Påträffas spärrgreniga jätteträd eller hamlade lövträd som inte beskrivs under respektive delområde, bör livsuppehållande åtgärder för dessa särskilt värdefulla trädindivider genomföras, främst genom att yngre träd, eller grenar från andra träd, som växer in i kronan tas bort. Detta kan också gälla enstaka mycket gamla tallar. Om dessa träd står inne i områden där bevarandemålet är slutna lövskog/lövlund görs ingen utökad ljusbrunn för solbelysta stammar, men om målet för området är t.ex. ljusluckor eller om träden står i bryn kan en större ljusbrunn göras (om det inte tar bort nödvändigt vindskydd för dårgräsfjärilens reproduktionsyta).

Granigenväxning

Medelålders och yngre gran av igenväxningskaraktär, vilka motverkar bibehållande och utveckling av de lund-, lövskogs-, och hagmarksnaturvärden som prioriteras, tas till stor del bort i reservatet. Medelålders gran dödas främst stående med manuella metoder, stegvis med två års mellanrum inom ett delområde. Detta görs inte sådana år som större angrepp av granbarkborre i länet pågår. På några få platser är andelen större gran stor så att uttag av virke behöver ske. Gran under 10 cm i diameter röjs och flyttas från ev. ljusluckor för dårgräsfjäril, ängsflora m.m. Sådant granröjningsavfall kan tas bort.

Stormfällan och skadedjur

Generellt lämnas stormfällan av lövträd och tall kvar i betesmarker som grov död ved. Grenar och kvistar som kan hindra betet läggs i rishögar på lämplig plats. Vindfälla som ligger olämpligt för betesdrift etc. kan flyttas inom reservatet till plats där de inte är till hinder. Hantering av omfattande stormfällningar och eventuella skadedjursangrepp på träd planeras av naturvårdsförvaltaren i samråd med markägare och arrendator. Herrsätters naturreservat hyser inga särskilda grannaturvärden, undantaget skötselområde 4. Färskt granvirke från stormfällningar, och naturvårdshuggningar enligt skötselplan, utforslas eller barkas om mängden överstiger 4 m³sk/ha.

Diken

På några platser i reservatet (t.ex. 2C) kan finnas gamla diken vars tidigare behov att t.ex. dränera forna åkrar eller slättermarker på platsen inte längre föreligger. Igenläggning av sådana diken kan bidra till att höja naturvärdena och till att minska koldioxidavgivning från torv som bryts ned. Sådana diken kan läggas igen i samråd med markägare och arrendator om det kan göras på ett sätt så att inte omgivande marker som ska vara dränerade påverkas och under förutsättning att inga enskilda eller allmänna intressen skadas.

Forn- och kulturlämningar

Fornlämningar och kulturhistoriska lämningar i reservatet ska skötas på ett sådant sätt att lämningarna bevaras, vilket ofta också leder till att dessa tydliggörs för friluftslivet.

Elledningar med servitut

Fornlämningar

Se vidare för respektive skötselområde.

Skötselområden

Reservatet är indelat i 7 skötselområden samt friluftslivsanläggningar

1. Varierade naturbetesmarker med öppna, glest trädklädda och lundartade avsnitt
 2. Lundmiljöer med luckor och bryn (viktiga dårgräsfjärilmiljöer)
 3. Lundmiljöer
 4. Rasbranter med frihuggning av främst äldre ekar.
 5. Hygge och ungskog
 6. Åkermark
 7. Vass- och gungflyområden
- Friluftslivsanläggningar
Vägar

Skötselområde 1. Varierade naturbetesmarker med öppna, glest trädklädda och lundartade avsnitt

Areal: 25,3 hektar

Naturtyp enligt Natura 2000: Trädklädd betesmark (9070) 3,0 ha (skötselområdena 1A-C och 1F-G, del av 1D), Artrika silikatgräsmarker (6270) 1,1 ha (del av skötselområdena 1I, 1K och 1M)

Målnaturtyp: 9070 - minst 13,0 ha, 6270 – ökad areal från 1,1 ha

Beskrivning

En stor del av betesmarken som ligger sydväst om Herrsätters gård (som bland annat innehåller det gamla domänreservatet och består av skötselområdena 1A-E och 1I-M) är trädklädd, där ek i olika åldrar dominerar, men det finns även ett relativt stort inslag av lind, hassel och en del björk och asp (både ung och gammal). De gamla ädellövträden hyser sällsynta lavar och svampar som till största delen är beroende av ljusstående träd. Den hävdgynnade floran är på flera ställen mycket rik i den denna hage (se ”Biologiska bevarandevärden”) och bitvis är inslaget av gamla slätterängsväxter stort. Gamla åkrar har börjat få en mer eller mindre typisk naturbetesmarksflora. På en höjd i östra delen av hagen, inom område 1M, finns några husgrunder efter ett torp. Syrénér och fruktträd ger karaktär åt platsen runt grunderna.

Den norra betesmarken, söder om sjön Dyveln, är kuperad och öppen (skötselområde 1H), men på en höjd (1G) står några gamla tallar som fått en typisk hagmarksform med grova grenar och ger karaktär åt området. Nära vägen står även hagens grövsta tall, som i fornlämningsregistret benämns ”trollbunden”. Fläckvis finns hävdgynnad flora med inslag av bland annat månlåsbräken, betad ljung, stagg, ängsvädd och nattviol samt även den sällsynta hagmarkssvampen scharlakansvaxskivling.

Strax söder om norra hagen ligger en smal trädklädd hagmark (1F) mellan vägen och åkermark, med bland annat ek och lind.

Dårgräsfjäril förekommer inom skötselområde 1. Sex individer observerades vid inventering den 24 juni 2019 i, de flesta i 1A, men även i 1B och intill 1C. Några ytor med förtätningar av hassel och riklig förekomst av lundstarr inom främst 1A, 1C samt 1D bedöms kunna vara viktiga reproduktionslokaler.

Mål för åtgärder

- Artrika naturbetesmarker med stor variation, allt från lundartade avsnitt och glest trädklädd betesmark, till helt öppna delar.
- Buskskiktet är välutvecklat med bärande arter som nypon, en, slån, hagtorn och småträd av apel, samt hassel. Buskar förekommer framför allt som avgränsade snår eller som större enskilda buskar, och inte som unga nyetablerade buskar som breder ut sig över gräsytor.

- Området hyser rikligt med grova lövträd och hålträd med särskilt ek, lind och asp som främst står halvöppet till öppet. Rekryteringsträd förekommer.
- I området finns måttligt med grov död ved av olika trädslag. Även måttligt med död klenved förekommer i form av enstaka rishögar i soliga och skuggiga lägen, på platser utan värdefull betesmarksflora.
- Blommande örter förekommer hela säsongen.
- Området är väl avbetat på hösten efter att betet upphört
- Skötselområdets livsmiljöer hyser många skyddskrävande och rödlistade arter, inklusive slåttergynnade arter.
- I området förekommer livsmiljöer för dårgräsfjäril inklusive lämpliga reproduktionsmiljöer med lundstarr.

Restaurerings-/engångsåtgärder

- Rövning och naturvårdshuggning i partier som är igenväxta. Träd utan naturvärden kan här också skadas/dödas genom ringbarkning. En del stammar och rishögar med röjningsavfall från träd som fällt lämnas kvar i både soliga och skuggiga lägen på ytor utan värdefull kärlväxtflora som livsmiljöer för insekter och fågelboplatser. Grova stammar eller stamdelar av lövträd som inte lämnas kvar flyttas till andra delar av reservatet. Åtgärden planeras så att reproduktionslokaler för dårgräsfjäril bibehålls eller kan stärkas.
- Frihuggning av träd av hagmarkskaraktär

Löpande skötsel

- Betesdrift, helst med nötkreatur.
- Området kan gärna ingå i rotationsbete.
- Slätter kan användas som alternativ skötselmetod, gärna med efterbete.
- Rövning av igenväxningsvegetation samt betsputs vid behov.
- Hamling av lindar med 4-8 års intervall (1C och 1I).
- Kontroll av långsiktig föryngring av ädellövträd inom skötselområdet. Vid behov görs åtgärder för att gynna föryngring av ek och andra ädellövträd (till exempel genom betesfredning av ungträd eller plantering eller flyttning av småekar med lokalt ursprung som betesfredas en tid). Betesfredning av buskar kan även nyttjas för att stärka buskskiktet.
- Rövning av husgrunder och stenumrest (1M)
- Körvägen till sommatorpet (i 1H) kan underhållas genom att lägga på grus på partier med dålig bärighet. Ingen ny vägkropp får anläggas.
- I ytor som bedöms vara viktiga för dårgräsfjäril, anpassas skötseln med hänsyn till arten i dialog mellan markägaren, arrendatorn och Länsstyrelsen.

Skötselområde 2, Lundmiljöer med luckor och bryn (viktiga dårgräsfjärilsmiljöer)

Areal: 14,2 ha

Naturtyp enligt Natura 2000: Trädklädd betesmark, 9070/Näringsrik ekskog 14,2 ha

Målnaturtyp: 9070 - 14,2 ha

Beskrivning

Det första man möts av när man kommer till Herrsätters naturreservat från Värnahället är ekdominerade lundmiljöer på båda sidor om vägen. Lunden utmed vägen mot Röback (delområde 2C) har under 2012 gallrats och röjts kraftigt på hassel och gallrats i trädskiktet på ett sätt så att lundkaraktären så gott som försvann och därefter liknade en tät ekhage, med ek i olika åldrar. Hasseln har till år 2018 vuxit upp rejält och lundkaraktären börjar återkomma. Floran är lundartad med arter som blåsippa, vårärt, getrams, vårfryle, piprör, lundgröe och stora mängder lundstarr.

Även en stor del av lundmiljön och lövskogen väster ("Oxhagen", södra delen av delområde 2A) och öster (delområde 2B) om vägen mot Herrsätter och Hultsätter gallrades och röjdes 2012 och består av lövskog med bl.a. ek i trädskiktet i igenväxning efter gallringen. Delområde 2A är idag (2019) extremt igenväxt med tät unghassel och björk- och aspely som respons på det ökade ljusinsläppet. Delarna närmast vägen har ännu betesmarkskaraktär efter svunna tiders hävd. Floran är i en s.k. "älsklig fas" (förrädisk rik under igenväxning) med både hävdgynnade arter som ängsvädd, ängsskära och gullviva, och lundväxter som liljekonvalj, blåsippa, vårärt och lundstarr. Den hassel som röjdes är åter igen på väg upp, liksom en del björk- och aspely samt hallon.

Resten av det gallrade området väster om vägen (norra delen av 2A) består av en kulle med tillhörande slänt ner mot vägen. Ek med en brösthöjdsdiameter på cirka 2-3 decimeter dominerar detta område, men det finns även bland annat en hel del björk och en del asp. Här och var har små högar med stammar lämnats som död ved. Markfloran består överlag av lundväxter, men högst uppe på platån av kullen är det mest gräs som växer på marken.

Skötselområde 2 är det traditionella kärnområdet för reservatets dårgräsfjärilsbestånd, och med tanke på den snabba igenväxningen (särskilt i 2A) är det angeläget att restaureringsåtgärder kommer igång så snart som möjligt för att återfå en halvsluten lundmiljö med små ljusöppna luckor där arten kan reproducera sig. Vid inventering 2019 påträffades 4 individer i skötselområdet, men glädjande nog också sex individer i skötselområde 1 vilket innebär att arten kan ha tämligen goda förutsättningar att överleva långsiktigt i området i sin helhet.

Mål för åtgärder

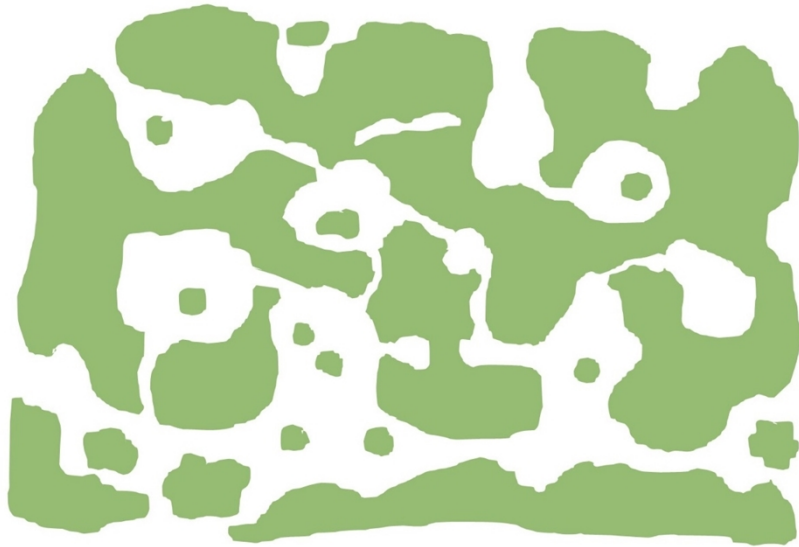
- Flerskiktad hassel-ädellövlund med grova träd och rikligt med död grov ved och underväxt av grov hassel. Död ved förekommer både i solbelysta och skuggiga lägen. Områdets grova hagmarksträd är livskraftiga.
- Lundmiljön har måttligt-rikligt med solbelysta öppningar/gläntor i vilka växer lundstarr. Gläntorna bidrar till en mosaikartad karaktär.
- Området har ett halvglest-tätt buskskikt som främst består av hassel. Genom buskskiktet finns smala öppnare stråk, vilka gynnar lokala förflyttningar av dågräsfjäril och andra insekter.
- Trädskiktet består främst av ek och/eller av andra ädellövträd eller triviallövträd, och bidrar genom en lokal variation från glesare-tätare krontäckning till lundens mosaikkaraktär.
- Lundflora förekommer rikligt och hävdgynnad flora i liten-måttlig mängd. Överlag präglas växtligheten av extensiv hävd.
- Målart för området är dågräsfjäril, en indikator för god naturvårdsskötsel i dessa lundmiljöer. Bevarandemålen kan anpassas till dågräsfjärilens livsmiljökrav vartefter ny kunskap tillkommer.

Restaurerings-/engångsåtgärder

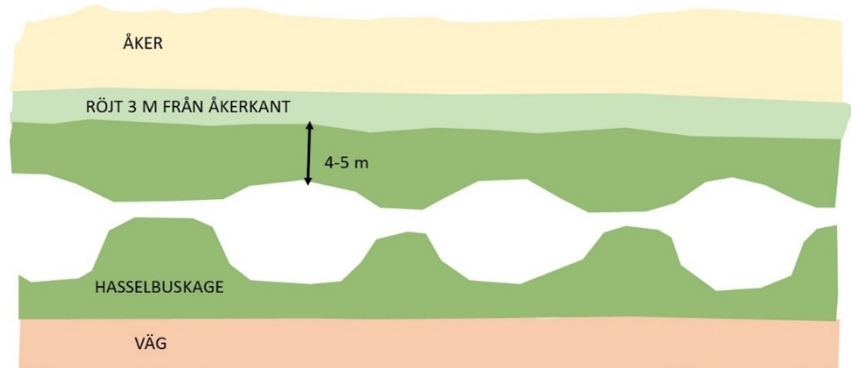
- Røjning och luckhuggning med fokus på lundmiljö som har livsmiljöer för dågräsfjäril. Särskild uppmärksamhet ges här återställning av miljöerna för arten i skötselområde 2A, som har akut behov av åtgärder (kontroll gjordes i juni 2019). Åtgärderna görs i samverkan med ÅGP-ansvariga och med hjälp av inventeringsdata och observationer från bl.a. 2019 om lundstarr- och dågräsfjärilsförekomst. Exempel på målbild ges i Figur 1. Figur 2 är en skiss över mål för 2C. Fällda stammar och röjningsavfall som uppkommer vid åtgärderna lämnas i huvudsak kvar, i mindre omfattning om bete införs. Lägg inte rishögar på ytor med lundstarr eller annan värdefull kärlväxtflora. Alla grova träd som faller i området lämnas kvar som lågor, grenar och kvistar kan kapas för att underlätta bete.
- Stängsling och andra åtgärder för restaurering av bete där så kan och bör prioriteras.

Löpande skötsel

- Extensivt bete är prioriterat: betessläpp efter 20 juli. Betesfria år kan ingå (i torraste delar kanske var tredje år kan räcka). Fällindelningar som möjliggör växelbete och sambete med vall kan göras. Delområden som av någon anledning inte kan betas sköts med återkommande røjning.
- Røjning av igenväxningsvegetation vid behov för att upprätthålla lämpliga livsmiljöer för dågräsfjäril.
- Försiktig friställning av krona på gamla grova hagmarksträd från träd/grenar som växer in i deras krona.
- Røjning/ringbarkning av yngre gran.



Figur 1. Därgräsfjärilen kräver en detaljerad planering av skötseln, så att det bildas gläntor som har förbindelser sig emellan genom öppna stråk. Gläntorna kan vara cirka 10-30 meter i diameter, beroende på hur tätt träden står, deras höjd och kronbredd. Solen bör nå ner i gläntorna. Gläntorna kan därför med fördel vara långsträckta/ovala i nord-sydlig eller nordöst-sydvästlig riktning.



Figur 2. Vid det smala partiet mellan vägen och åkern i nordvästra delen av skötselområde 2C kan slingrande luckor behöva förläggas närmare vägen än åkern, eftersom röjning får ske tre meter från åkern (enligt undantag från föreskrifter). Hänsyn till hur gläntorna utformas görs utifrån hur tätt trädsiktet är och så att det når ner sol i gläntorna.

Skötselområde 3, Lundmiljöer

Areal: 16,3 hektar

Naturtyp enligt Natura 2000: 9160 7,4 ha

Målnaturtyp: 9160 minst 7,4 ha, ev. 9070, ev. ytterligare naturtyper

Delområde 3A "Oxhagen"

Beskrivning

Väst och sydväst om kullen i reservatets västra ände har lövskogen inte gallrats eller röjts, med undantag för små gläntor för att gynna lundstarr och skapa en lämplig miljö för dårgräsfjäril. Det finns även enstaka mindre gläntor. Mängden lundstarr är dock liten. Även om asp i olika åldrar och ek dominerar så finns även ett parti klibbal och en del hassel, varav en del är gammal. Här och var ligger murkna lövlågor, varav flera är grova. I området finns många äldre eköverståndare och andra lövträd, men många av dessa har högt ställda kronor och är inte av hagmarkskaraktär. Dock finns också vissa gamla hagmarksekar som trängs av andra träd.

Mål för åtgärder

- Flerskiktad hassel-ädellövlund med grova träd och rikligt med död grov ved och underväxt av grov hassel. Områdets relativt få grova hagmarksträd är livskraftiga. Ett fuktstråk med al (i 3A) har naturskogskaraktär).
- Om miljöer som är betydelsefulla för dårgräsfjäril identifieras anpassas målbilden till denna arts behov.

Löpande skötsel

- Vissa delar kan vara viktiga för dårgräsfjäril, då anpassas skötseln med hänsyn till arten.
- Försiktig friställning av krona på gamla grova hagmarksträd från träd/grenar som växer in i krona
- Røjning/ringbarkning av yngre gran.
- Stammar och annat røjningsavfall från åtgärder lämnas.
- Kontroll av ev. diken och ev. igenläggning om möjligt
- Betesdjur kan gå i området men bete är inte prioriterat (kan prioriteras högre i ev. ytor som är viktiga för dårgräsfjäril)

Delområde 3B

Beskrivning

Mellan den röjda gamla dårgräsfjärilmiljön i delområde 2C och det gamla domänreservatet i 1A finns en smal skogsremsa av varierande lundkaraktär (3B). Inslag av äldre lindar finns ungefär mitt på remsan samt i delområdet östra del och det finns hassel och lundstarr samt inslag av gamla aspar och gamla hamlade lindar. Tätare småpartier med gran (upp till cirka 70 år) finns. I norra kanten ingår ett par smala, gamla

åkerytor. Området sluttar mot norr och har preliminärt bedömts vara av mindre vikt som reproduktionsområde för dårgräsfjäril, men bedöms utgöra en viktig förflyttningsväg för arten mellan skötselområde 1 och kärnområdet för arten i skötselområde 2. Delområdet kan senare komma att ingå i skötselområde 2C om de sköts på samma sätt.

Mål för åtgärder

- Flerskiktad lövlund med rikt buskskikt av hassel m.m. och rikligt med död lövved.
- Gran förekommer i liten omfattning eller inte alls, främst med gamla träd (granandel ca 0-3% av kronskiktet).
- Gamla lövträdsöverståndare av lind m.m. förekommer; eventuella grova spärrgreniga naturvärdesträd med hagmarkskaraktär som kan förekomma ska överleva länge
- Lunden ska utgöra en god miljö för dårgräsfjärilens lokala förflyttningar och om potential finns även utgöra reproduktionslokal för arten.

Restaurerings-/engångsåtgärder

- Medelålders gran, unggran och ungasp etc. tas bort till större delen. Spara enstaka hagmarksgranar. All gran som tas ned kan tas ut vid restaureringen. I övrigt lämnas ris i omfattning som är lämpligt för fortsatt skötsel, dvs. spara ris i högar, men i mindre andel om området ska betas.
- Försiktig frihuggning runt gamla lindar.

Löpande skötsel

- Lägre prioriterat för bete, men kan betas.
- Översyn av granföryngring var 10:e år. Røj smågranar som anges under restaurering.

Delområde 3C

Beskrivning

I reservatets allra sydostligaste del finns en varierad, sluten och flerskiktad relativt naturskogsartad lövskog i svag nordostsluttning. Området bedöms inte utgöra befintlig eller potentiellt viktigt område för dårgräsfjäril. Viss betesmarkskaraktär finns kvar i gläntor, med inslag av bland annat gullvivor i fältskiktet, men i huvudsak är florans lundartad med arter som liljekonvalj, tibast, ormbär, trolldruva och blåsippa. Trädskiktet är rikt och domineras av gamla björkar, håliga gamla aspar och halvgrova ekar. I området förekommer rikligt med särskilt grov död ved. Det finns även inslag av lönn, rönn och relativt grova "hagmarksgranar" som har en bredare krona och grenar längre ner på stammen än vad gran som vuxit i skog har, samt inslag av hassel. Det finns även bitvis en del gran av igenväxningskaraktär, främst i lundens östra delar. I buskskiktet utmärker sig bitvis hassel, varav flera är gamla med inslag av död ved. Nordsluttningen mot en angränsande liten åker är blockig,

svårframkomlig och saknar den beteskaraktär som omgivande lundmiljö har. Asp dominerar, men den har inslag av gamla och relativt grova rönnar. OBS: Ett rovfågelbo har rapporterats från området (exakt position ej känd).

Mål för åtgärder

- Flerskiktad äldre lövskog som utvecklas med intern dynamik och har ett rikt buskskikt och rikligt med lågor, naturliga högstubbar och annan död ved
- Gran förekommer i liten omfattning och främst med gamla träd, föryngringen är låg (granandel ca 1-3% av kronskiktet, kan vara något högre mot norr allra längst i öster).
- De enstaka grova, spärrgreniga naturvärdesträd med hagmarkskaraktär som finns i området ska överleva länge (förekommer främst mot kanterna)

Restaurerings-/engångsåtgärder

- Om åtgärder ska göras under perioden för rovfåglares häckningstid (15 februari-20 augusti) måste först kontrolleras att inga rovfåglar häckar i området.
- Innan åtgärder görs som berör större träd, kontrolleras (lämpligen vid stämpling) eventuell förekomst av rovfågelbon i sådana träd som kan komma att beröras. Inga träd med rovfågelbon får avverkas eller skadas.
- Gran tas bort i områdets östra del. Här är andelen medelålders gran hög och den tränger yngre-medelålders ek relativt akut. Ett par enstaka granar (med högst ålder) sparas. Här tas all gran som fälls ut så att inte ev. barkborreangrepp skulle kunna gynnas och kan påverka intilliggande bestånd utanför reservatet.
- I övriga delar (där granandelen idag är ca 3-10%): Här avdödas yngre-medelålders högväxt gran efterhand med manuella metoder (ca 2 års mellanrum), tills granandelen är 1-3%. Körning i området skulle påverka den orörda karaktären negativt. (OBS: genomförs så att färsk granved inte utgör mer än 4m³sk/ha).
- Nästan alla smågranar i hela området röjs bort. Några enstaka kan sparas.

Löpande skötsel

- I huvudsak inga åtgärder
- Försiktig friställning av krona på gamla grova hagmarksträd från träd/grenar som växer in i krona. Målet för spärrgreniga lövträd inne i den slutna lövskogen är inte stora ljusbrunnar för solbelysta stammar, utan att förlänga trädens liv.
- Översyn av granföryngring var 10:e år. Røj smågranar som anges under restaurering.

Delområden 3D-3J

Beskrivning

Skötselområdena 3D-3J utgör små delområden med målet ädellövlund.

3D: Strax nordost om torpet Hagtorp, i delområde 3d, dominerar klen ek närmast torpet och mot den angränsande betesmarken, men det finns också inslag av lind och tall. I sluttningen ner mot sjön är skogen mer blandad, med flertalet riktigt grova aspar och en del gran, varav en är en rejäl hagmarksgran.

Delområdena **3E – 3I** utgörs av åkerholmar, där ek oftast dominerar. På holme **3E** finns någon lite grövre ek samt en hel del yngre ek och annat löv. På den lilla holmen **3F** växer några enstaka träd. Holmen **3G** har svag karaktär av halvsluten hagmark och hyser en variation av trädslag med ek, lind, hassel, asp och björk. I kanten av denna holme växer ängsskära. Holmen **3H** har ett stort inslag av högväxt lind. Naturvärdet här är främst knutet till slutet ädellövlund med halvöppna bryn mot åkermarken. I norra änden av denna holme, närmast vägen växer en grov ek och strax söder om denna ek finns ett parti med ung asp. Talticka växer på enstaka äldre tall. I sydvästra hörnet växer korskovall. Åkerholme **3I** har en stor variation av olika trädslag. Här växer halvgrova ekar och inslag av lind, rönn, sälg, gran, tall, lönn, asp och björk.

3J: Öster om hagen vid Hagtorp sträcker sig en remsa av lövskog utmed vägen. Närmast Hagtorp, i kanten mot angränsande hage, växer några planterade ekar av någon art som inte är inhemsk. Utöver dessa växer här grov asp, björk och al. I västra delen av skogsremsan växer några grova och halvgrova ekar, men även grova aspar, och på marken finns inslag av hävdgynnad flora, så som klasefibbla, blåsuga och gökärt. Mellan dessa delar står lövträd, främst asp, tät.

Mål för åtgärder

- Flerskiktade lövdominerade skogar/lundar med rikt buskskikt av hassel m.fl. arter och rikligt med lågor, naturliga högstubbar och annan död ved. Trädskiktet består främst av ek, men även av andra ädellövträd eller trivallöv och enstaka barrträd.
- Gran förekommer i liten omfattning eller inte alls, främst med gamla träd (granandel ca 0-3% av kronskiktet).
- Gamla lövträdsöverståndare av ek, lind m.m. förekommer mer eller mindre rikligt; eventuella grova spärrgreniga naturvärdesträd med hagmarkskaraktär som kan förekomma ska överleva länge
- Vålutvecklade brynmiljöer förekommer mellan lundmiljö och öppet odlingslandskap/väg.
- Om delområden bedöms betydelsefulla för därgräsfjäril anpassas målbilden där till denna arts behov.

Restaurerings-/engångsåtgärder

- Yngre gran tas bort eller dödas. Spara enstaka hagmarksgranar.
- Rökning av igenväxningsväxtlighet; buskar gynnas, brynskapande mot öppen mark (bl.a. 3H, 3G, 3J, 3I).

Löpande skötsel

- Lägre prioriterat för bete, men kan betas.
- Översyn av granföryngring var 10:e år. Rök smågranar som anges under restaurering.
- Försiktig friställning av krona på gamla grova hagmarksträd från träd/grenar som växer in i krona. Målet för spärrgreniga lövträd inne i den slutna lövskogen är inte stora ljusbrunnar för solbelysta stammar, utan att förlänga trädens liv.
- Underhållsrökning bryn
- Om delområden bedöms viktiga för därgräsfjäril, anpassas skötsel där med hänsyn till arten.

Skötselområde 4, Rasbranter med frihuggning av främst äldre ekar

Areal: 3,0 ha

Naturtyp enligt Natura 2000: Ingen naturtyp 3,0 ha (skulle kunna klassas som Taiga, 9010, men inslaget av ek är betydande)

Målnaturtyp: Lövrik blandbarrskog i brant - 3,0 ha

Beskrivning

Reservatets nordvästra ”tunga” består av en nordvänd lövrik rasbrant. Grov gran och asp karaktäriserar branten, men även inslaget av ek, både senvuxen och grov, är förhållandevis stort. Nedanför branten, närmast sjön, finns ett parti med flera gamla ekar.

Mål för åtgärder

- Lövrik naturskog som utvecklas med intern dynamik och har rikligt med lågor, naturliga högstubbar och annan död ved
- Andelen barrträd är måttlig.
- Enstaka grova, spärrgreniga ekar eller andra lövträd av hagmarkskaraktär ska överleva länge.

Löpande skötsel

- Försiktig friställning av krona på gamla grova hagmarksträd från träd/grenar som växer in i krona. Målet för spärrgreniga lövträd inne i den slutna lövskogen är inte stora ljusbrunnar för solbelysta stammar, utan att förlänga trädens liv.

Skötselområde 5, Hygge och ungskog

Areal: 1,4 ha

Naturtyp enligt Natura 2000: ingen naturtyp

Målnaturtyp: bl.a. 9070

Beskrivning

En smal remsa av ett hygge ingår i reservatets södra del (delområde 5A). Det växer mycket lövsly och hassel i denna remsa. Inslag av granplantor.

Utanför hagen finns ytterligare ett område (delområde 5B) med ett gammalt hygge, där det nu står tätt med cirka 15-20-årig björk och gran samt en hel del hassel. Inslag av enstaka ek. Inslag av lundflora i form av lungört och blåsippan. Området kanske på sikt kan bli av värde för beståndet av dårgräsfjäril.

Strax söder om det finns en smal remsa (5C) som domineras av yngre gran i en blockig slänt mellan hagen och skogen. Det finns ett relativt stort lövinslag av olika trädslag.

Mål för åtgärder

- Luckigt löv- och buskbryn, eller lövlund, med ett måttligt-rikligt inslag av död ved.

Restaurerings-/engångsåtgärder

- All gran avvecklas och även en del björk och annat lövsly. Granen kan tas ut vid åtgärder. Gynna hassel, men eventuellt viss brunnsröjning av hassel.
- Frihuggning av ekar i 5B. Eventuellt frihuggning av några lövträd i 5C.
- Eventuellt kan stängslet flyttas så att delar ingår i angränsande betesfälla för att ingå i skötselområde 1.

Löpande skötsel:

- Röjning av igenväxning och barrträd vid behov. Eventuellt årligt bete om stängslet flyttas.
- Om delområden bedöms viktiga för dårgräsfjäril, anpassas skötsel där med hänsyn till arten.

Skötselområde 6, Åkermark

Areal: 23,4 ha

Naturtyp enligt Natura 2000: Ingen

Målnaturtyp: åker, vall, eller öppen betesmark

Beskrivning

Åkermark som angränsar till hagmarker och lundmiljöer. Dessa är en del av odlingslandskapet vid Herrsätter och underlättar spridningen av vissa arter mellan hagmarkerna och lundmiljöerna.

Mål för åtgärder

- Fortsatt åker, alternativt övergång till permanent bete, beroende på vad som behövs för fortsatt lantbruk på gården.

Löpande skötsel:

- Brukande som åker, vall eller bete.

Skötselområde 7, Vass och gungflyområden

Areal: 0,9 ha

Naturtyp enligt Natura 2000: Ingen

Målnaturtyp: Ingen

Beskrivning

Våtmark med vass och gungfly. Vissa naturvärden för fågellivet.

Mål för åtgärder

- Ska fortsättningsvis utgöra våtmark.

Löpande skötsel:

- Inga särskilda åtgärder.

Friluftslivsanläggningar

Beskrivning

Anläggningar för allmänheten saknas idag. Jaktlaget har ett vindskydd med grillplats som de förvaltar.

Mål för åtgärder

- Reservatsbesökare ska få information om reservatets gränser, värden och föreskrifter och få information för att hitta runt i området.
- Det ska vara enkelt att besöka och kunna uppleva det vackra och värdefulla natur-/odlingslandskapet.

Engångsåtgärder

- En mindre parkeringsplats anläggs. Platsen bestäms i samråd med fastighetsägare och jordbruksarrendator.
- Vid parkeringen, och vid andra naturliga "ingångar" till reservatet, sätts informationsskyltar upp.
- Om behov uppstår kan ytterligare anordningar för friluftslivet anordnas efter samråd med markägare och arrendator, t.ex. vandringled, grillplats m.m.

Löpande skötsel:

- Tillsyn och vid behov reparation av anordningar

Sammanfattning och prioritering av planerade skötselåtgärder

Bilaga 1 är ett sammanfattande underlag och stöd för förvaltaren vid planering av åtgärder såväl lokalt i Herrsätter naturreservat som regionalt i länet. De ekonomiska resurserna utgör en begränsande faktor för verksamheten, vilket innebär att förvaltaren måste prioritera mellan åtgärder i länets alla reservat. Prioritet är indelat i 1-3, utifrån hur viktigt det är att genomföra för att nå bevarandemålen.

Jakt

Jakt är tillåten inom hela reservatet. Vid jakt får jakthund användas. Fyrhjuling eller annat liknande mindre fordon får användas med stor försiktighet vid uttransport av fällt vilt. Markskador på grund av körning ska undvikas. Befintligt jaktorn får behållas. Jaktorn får i övrigt enligt reservatsbeslutet uppföras efter tillstånd av Länsstyrelsen.

Vägar och ledningar

En allmän (väg 745) och en enskild väg löper genom reservatsområdet (visas på karta till reservatsbeslutet). Dessa är undantagna från föreskrifterna i reservatsbeslutet och berörs inte av naturreservatets förvaltning. Vägområdet kan skötas på vanligt sätt inom respektive vägförvaltning. El-ledningar med servitut redovisas på Karta 6.

Utmärkning av reservatets gräns

Utmärkning av reservatsgränsen ska utföras av naturvårdsförvaltaren enligt Naturvårdsverkets anvisningar.

Tillsyn

För närvarande bedöms ingen speciell tillsynsman behövas inom reservatet. Länsstyrelsen är ansvarig för tillsyn av reservatet.

Dokumentation och uppföljning

Uppföljning av Länsstyrelsens skötselåtgärder i skyddade områden är nödvändigt för att effektivisera och förbättra naturvårdsarbetet i skyddade områden. Uppföljning i skyddade områden ska alltid vara kopplad till syftet med det skyddade området. Uppföljningen ska ligga till grund för revidering av skötselplanen.

Inventeringar

Inventering av dårgräsfjäril har gjorts 2019 (se även under Uppföljning).

Uppföljning

Uppföljning av bevarandemål

Den uppföljning som sker i Herrsätter och länets övriga naturreservat har sin utgångspunkt i den regionala uppföljningsplanen för skyddade områden i Östergötland. Uppföljningsplanen uppdateras av Länsstyrelsen (för närvarande ca 10 års intervall). För närvarande ingår uppföljning av dårgräsfjäril i Herrsätters naturreservat i den nationella biogeografiska uppföljningen av dagfjärilar.

Dokumentation av skötselåtgärder

Förvaltaren ska dokumentera de skötselåtgärder som utförs i reservatet skriftligt. I dokumentationen ska framgå vilka åtgärder som genomförts och när de genomfördes, samt vem som utförde åtgärden. Större restaureringar ska fotodokumenteras före och efter genomförande. Strukturella beståndsförändringar efter storskaliga störningar ska alltid följas upp.

Finansiering av naturvårdsförvaltningen

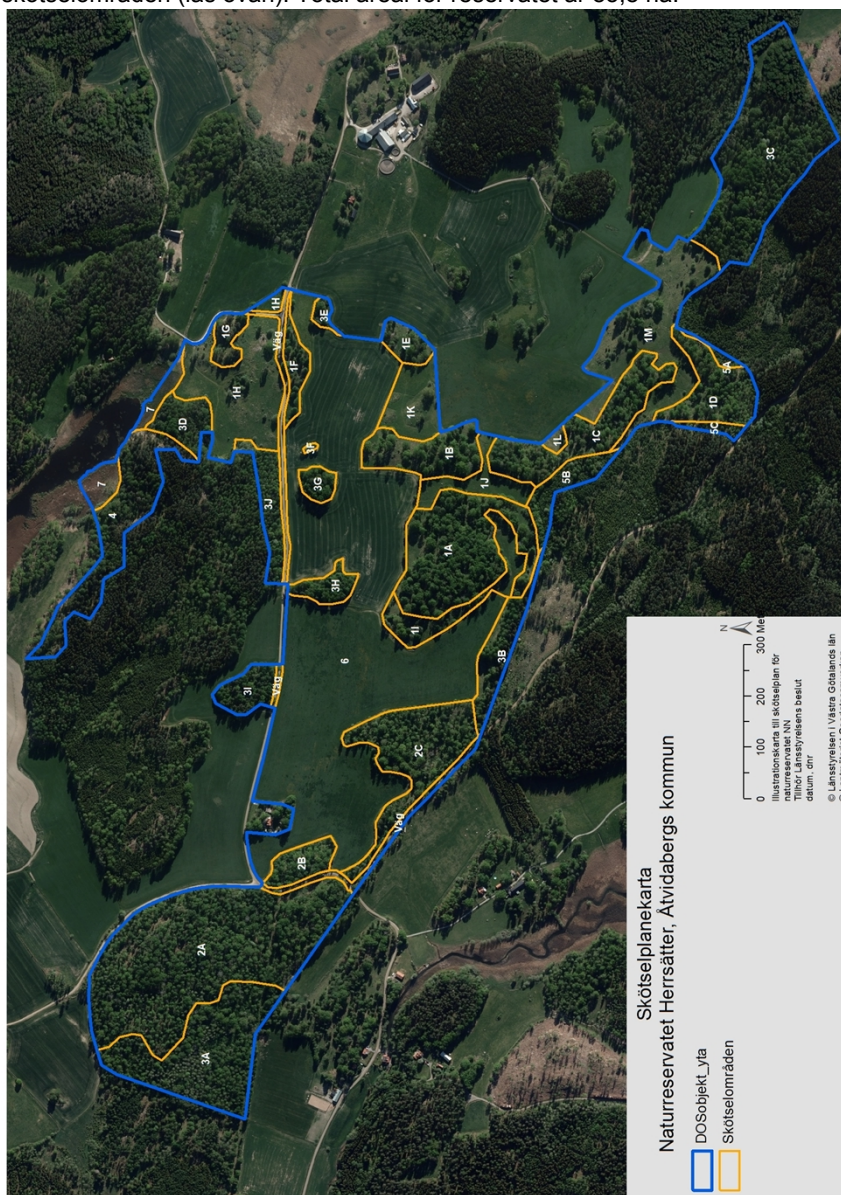
Alla i planen redovisade åtgärder bekostas av offentliga medel. Även andra finansiärer, exempelvis fonder eller stiftelser, kan bli aktuella. Dessa medel ska i så fall administreras av Länsstyrelsen.

Överenskommelsen om reservatsbildning har ingått i den centrala förhandlingen som skett mellan Naturvårdsverket och Statens fastighetsverk, som har omfattat flera statliga skogar. För att behålla en sammanhållen brukningsenhet för jordbruket har reservatet inte avstyckats, utan det ingår fortfarande i Herrätter 1:1. Eftersom merparten av området i reservatet har varit angivet som "naturvård orörd" eller "naturvård skötsel" enligt grön skogsbruksplan och andra delar inte påverkas tydligt negativt i sin pågående markanvändning (betesmarker och åker) har länsstyrelsen och Statens fastighetsverk kommit överens om att bildande av naturreservat ska ske utan ersättning och att Statens fastighetsverk kvarstår som markägare.

Ovanstående innebär att det virke som kan komma att tas ut vid reservatsförvaltningens skötselåtgärder är markägarens och denne ska kontaktas i samtliga sådana fall.

Kartor

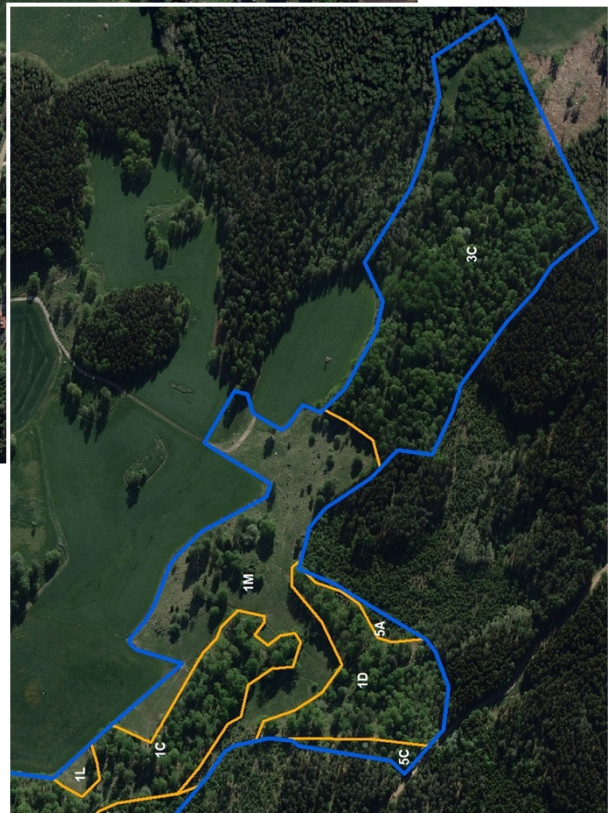
Karta 5. Förstoring av kartan följer på nästa sida. Reservatet är indelat i 7 skötselområden (läs ovan). Total areal för reservatet är 85,8 ha.



© Länsstyrelsen Östergötland
©Lantmäteriet Geodatasamverkan



© Länstyrelsen Östergötland
 ©Lantmäteriet Geodatasamverkan



Karta 6. Karta över E.ON:s ledningar med servitut i reservatsområdet.

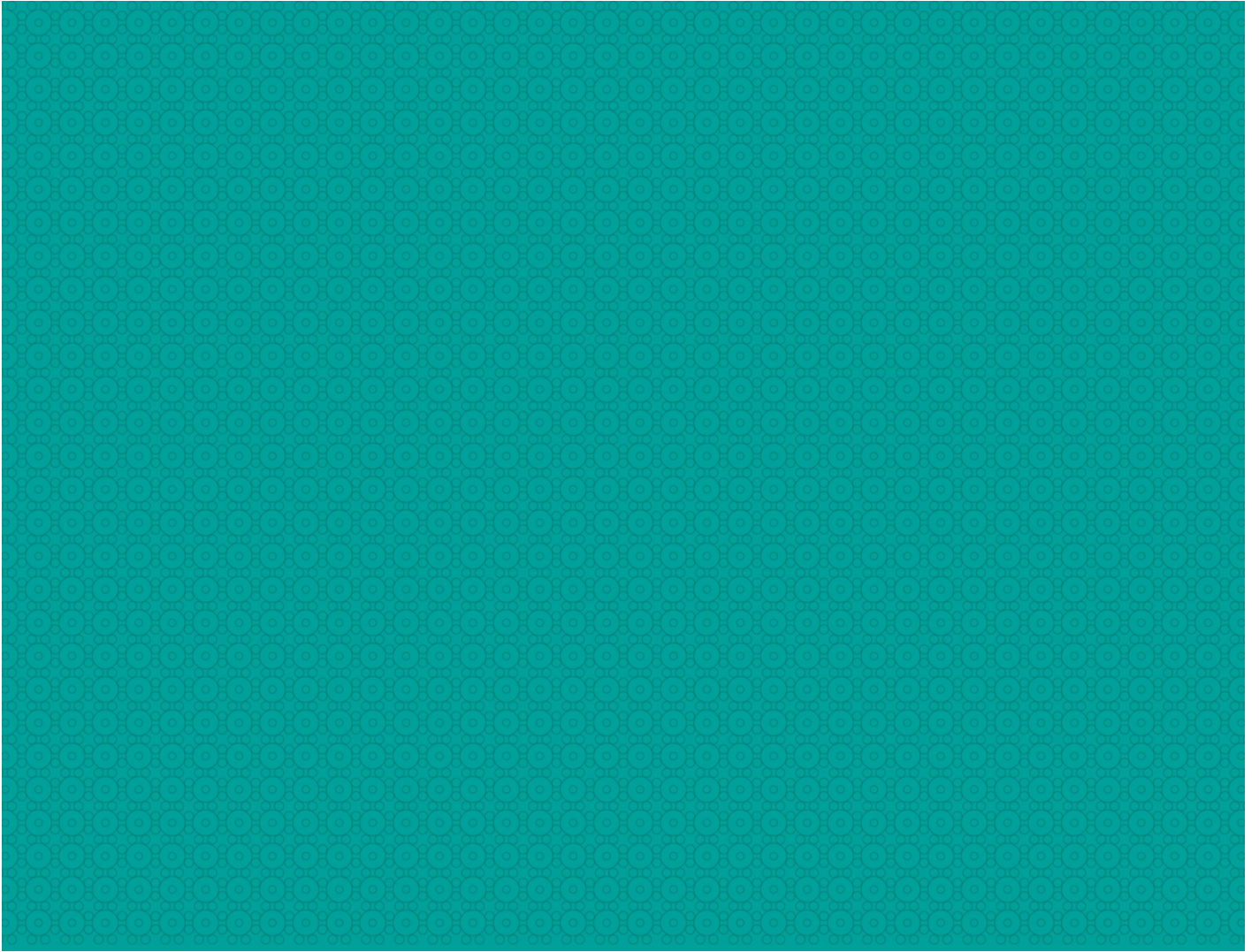


SKÖTSELÅTGÄRD	NÄR	VAR	PRIO
Område 1, Trädklädda och öppna betesmarker			
<i>Restaureringar</i>			
Slyröjning samt röjning m.fl. åtgärder trädskikt (ej gamla träd): fällning, ringbarkning, avdödning	2020-22	ffa. 1 A, C, D, I	1
Frihuggning	2020-22	ffa. 1 C, F, I	1
Nyhamling unga ädellövträd	2020-22	olika delområden	2
<i>Löpande skötsel</i>			
Betesdrift	Årligen	alla delomr.	1
Betesdrift med sent betessläpp (efter ca 20 juli)	Årligen	Vissa delar i dialog med markägare och arrendator, fokus: flora och dårgräsfjäril	1
Slyröjning, betesputsning etc.	Vid behov	alla delområden	1
Röjning/avdödning enstaka (ej gamla) träd i trädskikt samt frihuggning enstaka värdefulla lövträd	Vid behov	alla delområden	1
Återhamling	Lämpl. intervall	ffa. 1C, I	2
Åtgärder etablering ek/ädellövträd	Vid behov	ffa. 1J, 1K, 1L, 1M	2
Slätter kan användas som alternativ hävd	Om aktuellt	ev. i vissa delar	2
Område 2, Lundmiljöer med lågintensivt bete eller röjning (viktiga dårgräsfjärilmiljöer)			
<i>Restaureringar</i>			
Första luckhuggning/röjning, målbild dårgräsfjärilmiljö	Start 2019-20	alla delomr, 2A akut.	1
Frihuggning	2020-22	ffa. 2A, 2B	1
Andra luckhuggn/röjn för extensivt bete dårgräsfjärilmiljö	efter 2022	2A och/el. 2B och/el. 2C	2
Stängsling för bete (om/där betesrestaurering möjlig)	efter 2022	2A och/el. 2B och/el. 2C	2
<i>Löpande skötsel</i>			
Slyröjning	Vid behov	alla delområden	1
Röjning av enstaka (ej gamla) träd i trädskikt	Vid behov	alla delområden	1
Frihuggning	5-10 års intervall	ffa. 2A, 2B	1
Extensivt bete, sent betessläpp (efter ca 20 juli (där betesrestaurering möjlig))	t.ex. vartannat år	2A och/el. 2B och/el. 2C	2
Område 3, Lundmiljöer			
<i>Restaureringar</i>			
Frihuggning	2020-22	ffa. 3A-E, 3H-J	1
Röjning lövsly/småträd och/eller gran	2020-22	ffa. 3A-E, 3H-J	1
Nyhamling	2020-22	ffa. 3G, 3H	2
<i>Löpande skötsel</i>			
Frihuggning	5-10 års intervall	ffa. 3A-E, 3H-J	1
Slyröjning	Vid behov	alla delområden	1
Röjning av enstaka (ej gamla) träd i trädskikt	Vid behov	alla delområden	1

lansstyrelsen.se/ostergotland

Länsstyrelsen är en statlig myndighet som finns nära människorna i varje län. Vi är en viktig länk mellan människor och kommuner å ena sidan och regering, riksdag och centrala myndigheter på den andra. Landshövdingen är chef för Länsstyrelsen och har i uppdrag att följa utvecklingen och informera regeringen om länets behov.

Kontroll och ev bortröjning av granföryngring	10 års intervall	alla delområden	1
Ev återhamling	Lämpl. intervall	ffa. 3G, 3H	2
Övriga skötselområden (4-7)			
Restaureringar			
Frihuggning	2020-22	ffa. 4, 5B	1
Röjning av gran, samt lövsly/småträd	2020-22	ffa. 5 A-C	1
Ev, flytt av stängsel/inlemma i fålla	lämpligt tillfälle	ffa. 5A, 5B	2
Anläggande parkeringsficka, uppställning rastbord	2020-22	Prel.2A vid vägen	1
Uppsättning informationsskyltar om reservatet	2020-22	Prel. 2A vid vägen, ev ytteligare platser	1
Löpande skötsel			
Frihuggning	5-10 års intervall	ffa. 4, 5B	1
Bryn röjning	Vid behov	ffa. 5 A-C	1
Kontroll och ev. bortröjning av granföryngring	10 års intervall	ffa. 4, 5	1
Åkerbruk eller bete	Löpande	omr 6	1
Skötsel av parkeringficka, rastbord, informationsskyltar	Vid behov	Prel. 2A	1



LÄNSSTYRELSEN
ÖSTERGÖTLAND