



Bildande av Herrsätters naturreservat i Åtvidabergs kommun och fastställande av skötselplan för naturreservatet

Länsstyrelsen Östergötlands beslut

Länsstyrelsen förklarar det område som framgår av den heldragna blå linjen på bifogad karta, bilaga 2, som naturreservat. Området omfattar del av fastigheten Herrsätter 1:1 i Åtvidabergs kommun. Syfte, föreskrifter och skötselplan för reservatet redovisas nedan. Beslutet fattas med stöd av 7 kap. 4 § miljöbalken.

Naturreservatets namn ska vara Herrsätter.

Beslutet riktar sig till allmänheten samt fastighetsägare och innehavare av särskild rätt vars rättigheter att använda mark- och vattenområden berörs inom reservatsområdet.

Syftet med reservatet

Syftet med Herrsätters naturreservat är att vårda och bevara värdefulla naturmiljöer i form av öppna och trädklädda betesmarker, lundmiljöer och rasbranter samt att bevara den biologiska mångfald som är knuten till dessa miljöer.

Syftet med naturreservatet är även att livsmiljöer och arter enligt Natura 2000 ska uppnå eller bibehålla ett gynnsamt tillstånd.

Naturreservatet ska även, med hänsyn till flora och fauna, tillgodose behov av områden för friluftslivet.

Syftet ska nås genom att naturreservatet undantas från skogsbruk. Syftet nås i stora delar genom fortsatt eller återupptagen hävd, inklusive åtgärder för att hålla efter igenväxning. Åtgärder för att skapa död ved och luckighet kan bli aktuella, liksom att restaurera lundmiljöer. För att nå syftet för friluftslivet kan mindre anordningar för friluftslivet bli aktuella.



Föreskrifter

Förutom de föreskrifter som anges nedan gäller också annan lagstiftning i reservatet.

A. Inom reservatet gäller följande inskränkningar i rätten att använda mark- och vattenområden. Inom reservatet är det inte tillåtet att:

1. bedriva täkt, gräva, schakta, spränga, borra, utfylla, plöja eller utföra annan mekanisk markbearbetning med undantag för normalt åkerbruk;
2. uppföra byggnad eller annan anläggning, med undantag för jaktorn efter tillstånd av Länsstyrelsen;
3. anlägga väg, campingplats eller uppställningsplats för fordon, båtar eller andra farkoster;
4. framföra motordrivet fordon. Undantag gäller vid normal jordbruksdrift samt för fyrhjuling eller motsvarande mindre fordon vid uttransport av fällt vilt. Undantag gäller även på basvägar vid skogsbruk utanför reservatet, vilka är markerade på kartan i bilaga 3; körskador ska undvikas. Undantag gäller också på vägar angivna i bilaga 3.
5. anordna motor- eller skyttebana för övning eller tävling;
6. anordna upplag med undantag för tillfälliga upplag, som hör till skogs- och jordbruksdriften, på åkermark;
7. tillföra växtnäringsämnen eller jordförbättringsmedel, använda kemiska eller biologiska bekämpningsmedel, tillföra kalk eller andra mineralämnen med undantag för på åkermark vid normalt jordbruk;
8. bedriva skogsbruk, röja buskar och sly eller ta ned träd. Undantag gäller för att röja i betesmarker efter samråd med Länsstyrelsen, röja på basvägar markerade på beslutskartan, samt för att ta bort träd och buskar som växer inom tre meter från åkerkant;
9. ta bort eller upparbeta dött träd eller delar av träd eller vindfalle. Undantag gäller för träd eller delar av träd som fallit över väg, basväg eller på plats som stör jordbruksdriften, vilka får flyttas till annan del av reservatet;
10. omföra betesmark till åkermark eller skogsmark;
11. utfodra klövvilt.

Dessutom är det förbjudet att utan länsstyrelsens tillstånd:

1. plantera träd eller buskar;
2. ändra floran eller faunans sammansättning genom införande av för området nya arter;
3. anordna åtel för klövvilt.

Förbuden i A-föreskrifterna har beslutats med stöd av 7 kap. 5 § miljöbalken.



B. För att tillgodose syftet med reservatet förpliktar Länsstyrelsen ägare och innehavare av särskild rätt att tåla att följande åtgärder genomförs inom reservatet utan att någon ytterligare ersättning utbetalas:

1. utmärkning av, och information om, reservatet;
2. skötsel i form av betes- eller slåtterhävd, röjning av igenväxning, och restaureringsåtgärder i betesmarker och lundmiljöer;
3. frihuggning av ädellövträd i samtliga miljöer;
4. dokumentation i form av inventering och uppföljning av naturvärden och skötselåtgärder;
5. iordningställande av parkeringsplats, informationstavla, vandringsled och stängselgenomgångar efter samråd med markägaren.

Bestämmelserna i B-föreskrifterna har beslutats med stöd av 7 kap. 6 § miljöbalken.

C. Länsstyrelsen bestämmer att utöver vad som annars gäller ska följande föreskrifter om rätten att färdas och vistas inom reservatet gälla. Inom reservatet är det inte tillåtet att:

1. förstöra eller skada fast naturföremål eller ytbildning genom att borra, spränga, gräva, rista, hacka eller måla;
2. samla ved, bryta kvistar, fälla eller på annat sätt skada levande eller döda träd och buskar;
3. medföra okopplad hund, med undantag för hund vid jakt och jaktträning, eller vid vallning av betesdjur eller annan jordbruksförvaltning;
4. samla ryggradslösa djur, mossor, lavar eller vedsvampar med undantag för enstaka individer för artbestämning om så inte kan göras i fält;
5. skada djurlivet, undantaget den jakt som får bedrivas i reservatet.

Dessutom är det förbjudet att utan Länsstyrelsens tillstånd:

1. anordna tävlingar eller bedriva lägerverksamhet;
2. utföra sådan vetenskaplig undersökning eller enstaka studie som kan leda till skada eller negativ påverkan på växt- eller djurlivet.

Förbuden i C-föreskrifterna har bestämts med stöd av 7 kap. 30 § miljöbalken.

Ovanstående föreskrifter under A och C utgör inte hinder för förvaltaren, eller den som Länsstyrelsen utser, att utföra de åtgärder som krävs för reservatets vård och skötsel och som framgår av föreskrifter B1-5. Föreskrifterna under C ska inte heller utgöra hinder för att fånga



ryggradslösa djur genom hävning eller plockning och i samband med det ta med enstaka individer för artbestämning om så inte kan göras i fält.

Föreskrifterna ska inte heller utgöra hinder för skötsel av befintliga anläggningar på fastigheten enligt servitut och avtal som kan beröra reservatsområdet så som:

- Allmän väg nr 745 (bilaga 3)
- Enskild väg (bilaga 3)

Föreskrifterna ska inte heller utgöra hinder för akut felavhjälpning för ledningar med ledningsrätt/servitut så som Ledningsrätt 0561-97/23. Föreskrifterna ska inte heller utgöra hinder för skötsel av befintliga anläggningar, efter tillstånd av Länsstyrelsen, enligt servitut och avtal så som;

- Ledningsrätt: 0561-97/23, markupplåtelseavtal akt nr 0561IM-11/27557
- Servitut 198512-20, akt 05-VÄR-158
- Servitut 1937-01-12, akt 05-VÄR-88
- Körväg till Hagtorpet (bilaga 3)

Skötselplan

Med stöd av 3 § förordningen (1998:1252) om områdesskydd enligt miljöbalken fastställer Länsstyrelsen de mål och riktlinjer som framgår av den till beslutet hörande skötselplanen, bilaga 6.

Förvaltare för naturreservatet ska vara Länsstyrelsen Östergötland.

Skäl för beslutet

Skälen för reservatsbeslutet utgörs av flera värdefulla miljöer, där merparten har höga naturvärden kopplade till lövträd, både ädellöv och triviallöv. En del av området ingår i ett Natura 2000-område. Reservatet ingår dessutom i en värdefull lövskogstrakt och i riksintresse för naturvård (Eklandskapet Linköping-Åtvidaberg), varför bildandet av reservatet inte bara bevarar naturvärdena lokalt utan även bidrar till bevarandet i ett landskapsperspektiv. I betesmarkerna finns partier med gamla ekar och lindar som hyser sällsynta lavar samt öppna partier med en artrik hävdgynnad flora. Lundmiljöerna har inslag av flera sällsynta arter knutna till den lummiga miljön, lövträd och död ved. En lövrik blandskogsbrant har höga naturvärden kopplade till både löv- och barrträd samt död ved. Totalt har 14 rödlistade arter och ett flertal signalarter registrerats i reservatet.

För att området ska bevara och utveckla naturvärden krävs riktade skötselåtgärder och områdets naturvärden är oförenliga med ett traditionellt virkesproducerande skogsbruk.

Reservatet ingår i en grön infrastruktur för ädellövmiljöer, det vill säga ligger i ett landskap som med en stor ansamling av värden knutna till ädellövträd i skogar och trädklädda



betesmarker. Det ger bra förutsättningar för många av de hotade och skyddskrävande arter som lever i ädellövmiljöer att kunna fortleva i landskapet i livskraftiga bestånd.

En del av reservatet är ett Natura 2000-område med namnet Herrsätter och sitekod SE0230224. Följande naturtyper och arter enligt EU:s art- och habitatdirektiv är utpekade i området:

Silikatgräsmarker 1,1 hektar (6270)

Trädklädda betesmarker 10,8 hektar (9070)

Länsstyrelsen bedömer att Natura 2000-områdets tillstånd kommer att gynnas av reservatsbildningen och den naturvårdsskötsel som planeras.

Lämplig användning av markområde

Enligt 1 kap. 1 § miljöbalken ska värdefulla natur- och kulturmiljöer skyddas och vårdas och den biologiska mångfalden bevaras.

Länsstyrelsen har, i enlighet med 3 kap. miljöbalken, prövat och funnit att bildandet av Herrsätters naturreservat är förenligt med en, från allmän synpunkt, lämplig användning av markområdet och att beslutet inte strider mot gällande kommunal översiktsplan.

Intresseprövning

Länsstyrelsen har i enlighet med 7 kap. 25 § miljöbalken prövat och funnit att bildandet av Herrsätters naturreservat inte går längre i inskränkning av enskilds rätt att använda mark och vatten, än vad som krävs för att syftet med skyddet ska tillgodoses. Beträffande jakten har följande avvägningar gjorts. I Herrsätter med omnejd finns gott om klövvilt, främst vildsvin och hjort. Det är av stor vikt för både ett hållbart brukande av jordbruksmarken och bevarande av naturvärdena att viltstammen hålls i balans. Anläggande av nya jaktorn är i de flesta reservat inte tillåtet. I Herrsätter har detta inte förbjudits, för att underlätta en väl planerad jakt, men Länsstyrelsen ska ge sitt tillstånd så att jaktornen inte strider mot reservatets syfte. Utfodring av klövvilt är däremot förbjudet då detta bland annat kan leda till större vildsvinspopulation och en stor lokal påverkan på flora och lägre fauna. Åtel, det vill säga en mindre giva som inte föder djuren, utan endast är till för att locka viltet, är tillåtet efter tillstånd. På så sätt kan Länsstyrelsen ange var och hur åtel genomförs, för att undvika skada på känslig mark.

Konsekvensutredning av påverkan av beslutet på allemansrätten

Länsstyrelsen ska enligt Förordningen (2007:1244) om konsekvensutredning vid regelgivning, i den omfattning det behövs, göra en konsekvensutredning av hur allemansrätten påverkas genom beslutet om naturreservat. Länsstyrelsen gör bedömningen att naturreservatsbildningen inte medför negativa konsekvenser för vistelse och färd i naturreservatet. Ordningsföreskrifterna ska samtidigt leda till att reservatets syfte uppnås.



Agenda 2030, miljö kvalitetsmål och ekosystemtjänster

Bildandet av naturreservatet Herrsätter är en del av uppfyllandet av Agenda 2030 (mål 13 – Bekämpa klimatförändringarna; mål 15 – Ekosystem och biologisk mångfald) och av miljö kvalitetsmålen Ett rikt odlingslandskap, Levande skogar och Ett rikt växt- och djurliv om vilket Sveriges riksdag och regering beslutat. Länsstyrelsen bedömer att Herrsätters naturreservat ger ett positivt bidrag till följande ekosystemtjänster: Den producerande ekosystemtjänsten *livsmedelsproduktion* (kött och mjölk från betande djur); de reglerande ekosystemtjänsterna *pollinering och fröspridning*, de kulturella ekosystemtjänsterna *friluftsliv och estetiska värden*, samt den understödjande *ekosystemtjänsten livsmiljöer för växter och djur* (funktionellt ekosystem).

Ärendets handläggning

Dokumentation

De mycket höga naturvärdena inom Herrsätters naturreservat dokumenterades i samband med Skogsstyrelsens inventering av nyckelbiotoper på fastigheten år 1992 och stora delar av skogen har varit klassade som naturvårdsobjekt av Statens fastighetsverk sedan 1990-talet. Betesmarkerna har dokumenterats i ängs- och betesmarksinventeringen 2002. År 2005 och 2010 inventerades områdets västra delar på dårgräsfjäril, vilket beskrivs i rapporter av Karl-Olof Bergman, Linköpings universitet. I stort sett hela området inventerades 2003 och finns beskrivet i rapporten för inventering av statliga skogar. Dårrgräsfjäril inventerades även 2019 vilket bekräftar förekomst både i västra och centralt söderut i östra halvan av reservatet.

Reservatsbildning

Naturreservatets avgränsning har mätts in av Lantmäteriet. Överenskommelsen om reservatsbildning har ingått i den centrala förhandlingen som skett mellan Naturvårdsverket och Statens fastighetsverk, som har omfattat flera statliga skogar. För att behålla en sammanhållen brukningsenhet för jordbruket har reservatet inte avstyckats, utan det ingår fortfarande i Herrätter 1:1. Eftersom merparten av området i reservatet har varit angivet som "naturvård orörd" eller "naturvård skötsel" enligt grön skogsbruksplan och andra delar inte påverkas tydligt negativt i sin pågående markanvändning (betesmarker och åker) har länsstyrelsen och Statens fastighetsverk kommit överens om att bildande av naturreservat ska ske utan ersättning och att Statens fastighetsverk kvarstår som markägare. Det innebär att det virke som kan komma att tas ut vid reservatsförvaltats skötselåtgärder är markägarens.

Remissyttranden

Länsstyrelsen har remitterat förslag till beslut till markägare, övriga berörda sakägare, Riksantikvarieämbetet, Skogsstyrelsen, Sveriges geologiska undersökning (SGU), Trafikverket, Åtvidabergs kommun, Entomologiska föreningen i Östergötland, Linköpings universitet, Naturskyddsföreningen i Åtvidaberg, Naturskyddsföreningen i Östergötland och föreningen Östergötlands flora. Samråd med Naturvårdsverket har skett via databasverktyget VIC-natur.



Remissvar har inkommit från Skogsstyrelsen, Trafikverket, Statens fastighetsverk, E.ON Energidistribution AB och Tekniska verken. Skogsstyrelsen meddelar att de inget har att erinra och tillstyrker förslaget. Trafikverket meddelar också att de inget har att erinra. Tekniska verken avstår från att lämna synpunkter.

E.ON redovisar sina ledningar i området på en karta och anser att aktnummer för markupplåtelseavtal, som hör till det servitut som anges i beslutet, bör läggas till. E.ON har inget emot att tillstånd krävs när det gäller röjning och planerade insatser, men menar att akut felavhjälpning måste kunna genomföras och att det bör förtydligas i texten. Länsstyrelsen har lagt till aktnummer samt justerat beslutet så att akut felavhjälpning kan genomföras utan tillstånd.

Statens fastighetsverk är överlag positiv till reservatsbildningen, men lämnar som markägare en lång rad detaljerade synpunkter. Synpunkterna redovisas i bilaga 4 där Länsstyrelsens avvägning avseende dessa redovisas punktvis.

Övrigt

Natura 2000

Livsmiljöer och arter som är utpekade enligt Natura 2000 ska uppnå eller bevara ett gynnsamt tillstånd. Detta innebär att verksamheter eller åtgärder som kan orsaka betydande påverkan på områdets livsmiljöer, och/eller störa arter i området, kräver tillstånd enligt 7 kap. 28a § första stycket miljöbalken.

Verksamheter som är direkt förenliga med områdets förvaltning och skötsel kräver ej tillstånd (7 kap. 28a §, andra stycket miljöbalken). Åtgärder enligt fastställd skötselplan kan dock kräva tillstånd.

Om verksamheten eller åtgärden kräver en tillståndsprövning ska en specifik miljöbedömning göras. Detta innebär att tillståndsprövningen ska föregås av ett avgränsningssamråd, samt att en miljökonsekvensbeskrivning (MKB) bifogas ansökan om tillstånd (6 kap. 28 § miljöbalken). MKB:n ska belysa hur områdets utpekade livsmiljöer och arter påverkas.



Hur man överklagar

Detta beslut kan överklagas hos regeringen, Miljö- och energidepartementet, se bilaga 5. Sakägare anses ha fått del av beslutet den dag kungörelse om beslutet var införd i ortstidning.

Beslutet gäller från den dag det vunnit laga kraft utom föreskrifter meddelade med stöd av 7 kap. 30 § miljöbalken, avdelning C, vilka gäller omedelbart.

De som medverkat i beslutet

Beslutet har fattats av det tillförordnade länsrådet Sten Olsson med naturvårdshandläggaren Olle Jonsson som föredragande. I den slutliga handläggningen har också naturvårdsdirektören Mikael Norén, samhällsplaneraren Sofie Helgesson, lantbrukskonsulenten Matilda Hansen, länsjuristen Karin Fridell och bitr. länsantikvarie Magnus Reuterdahl medverkat.

Detta beslut har bekräftats digitalt och saknar därför namnunderskrift.

Sten Olsson

Tillförordnat Länsråd

Olle Jonsson

Naturvårdshandläggare

Så här hanterar vi dina personuppgifter

Information om hur vi hanterar dessa hittar du på www.lansstyrelsen.se/dataskydd.

Bilagor

1. Sändlista
2. Beslutskarta
3. Karta över vägar
4. Remissynpunkter och länsstyrelsens kommentarer
5. Hur man överklagar
6. Skötselplan



Bilaga 1

Sändlista

Statens fastighetsverk, Registrator - S.t Pålsgatan 26, Box 2263, 103 16 Stockholm
Statens Trafikverk, 781 89 Borlänge
Jan och Anita Karlsson, Värn Herrsäter, 597 93 Åtvidaberg
E.ON Sverige AB, 601 72 Norrköping
Tekniska verken i Linköping AB, Box 1500, 581 15 Linköping
Hultsätter GA:1, vägsamfällighet, c/o Henry Prytz, Värna Bornäs Gård 1, 597 93 Åtvidaberg
Herrsätters jaktlag, att Gunnar Larsson, Nygårdvägen 11A, 590 43 Rimforsa
Bengt Uno och Irene Margareta Petersson, Värna Grindstugan, 597 93 Åtvidaberg
Erik och Malin Pekkari, Värna Djurgården, 597 93 Åtvidaberg

Jordbruksverket,
Riksantikvarieämbetet,
Trafikverket,
Skogsstyrelsen,
Statens fastighetsverk, Per Linder,
Statens fastighetsverk, Ingrid Ljung,
Åtvidabergs kommun,
Entomologiska föreningen Östergötland,
Linköpings universitet,
Naturskyddsföreningen i Åtvidaberg,
Naturskyddsföreningen i Östergötland,
Föreningen Östergötlands flora,

jordbruksverket@jordbruksverket.se
registrator@raa.se
trafikverket@trafikverket.se
skogsstyrelsen@skogsstyrelsen.se
per.linder@sfv.se
ingrid.ljung@sfv.se
kommun@atvidaberg.se
bjorn_strom@telia.com
karl-olof.bergman@liu.se
hakan.ignell@calluna.se
goran.toss@gmail.com
mail@ostgotaflora.se

Intern sändlista

Reservatsförvaltningen,

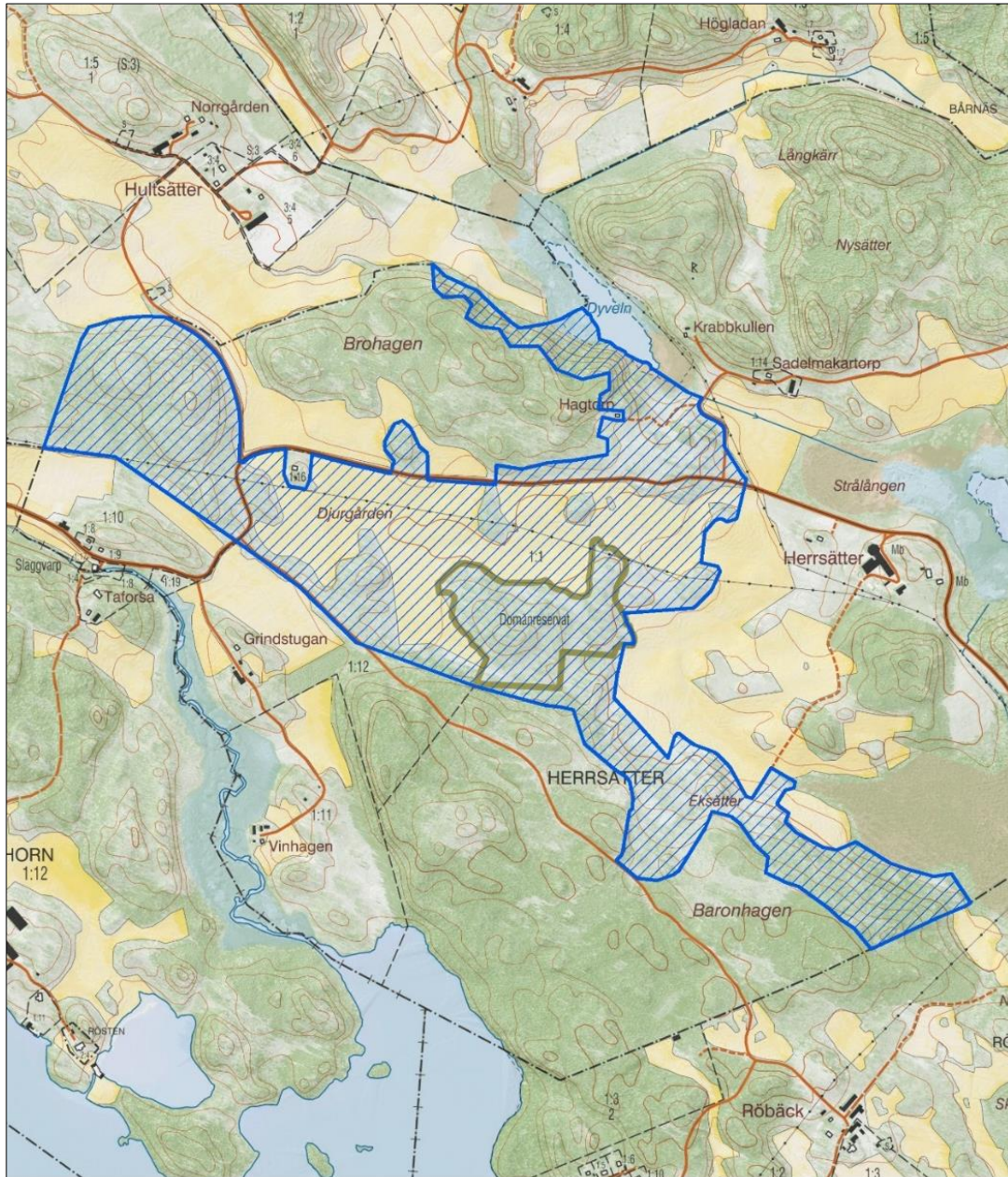
ÅGP,
Lantbruksenheten

ulrica.sward@lansstyrelsen.se;
frida.nilsson@lansstyrelsen.se
kenneth.claesson@lansstyrelsen.se
kristoffer.hellberg@lansstyrelsen.se;
matilda.hansen@lansstyrelsen.se



Bilaga 2

Beslutskarta



Beslutskarta, naturreservatet Herrsätter, Åtvidabergs kommun

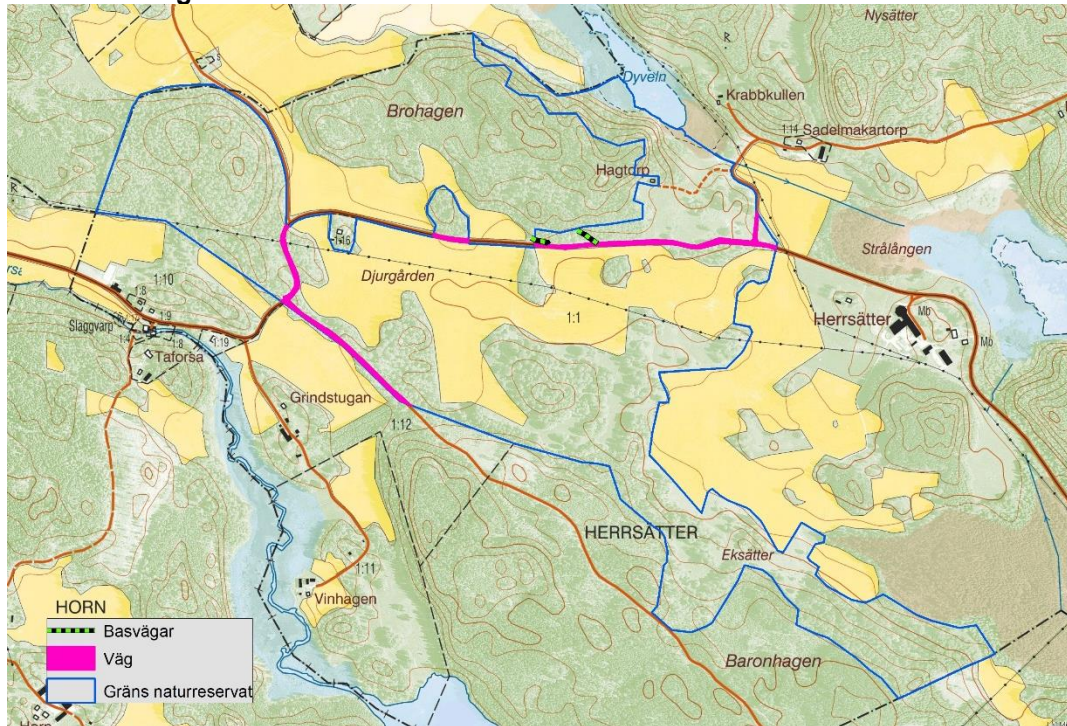


Karta över bilvägar och basvägar visas på följande sida (bilaga 3)



Bilaga 3

Karta över vägar



© Länsstyrelsen Östergötland
© Lantmäteriet Geodatasamverkan

Vägar som ligger inom reservatet där vägområden är undantagna från reservatets föreskrifter redovisas med rödlila färg. Ytterligare en väg, en enkel körväg till Hagtorpet, brunstreckad på fastighetskartan ovan, är undantagen från förbud mot motorfordonstrafik. Basvägar som får användas i samband med skogsbruksåtgärder utanför reservatet är markerade med streckad grön-svart linje.