

## Bildande av Rävsta naturreservat





## BESLUT

- Med stöd av 7 kap. 4 § miljöbalken (1998:808) förklaras det område som avgränsats på bifogad karta – Rävsta – som naturreservat, bilaga 1 (besluts-karta). Detta beslut ska ersätta Länsstyrelsens tidigare beslut om Rävsta naturreservat.
- Naturreservatets namn ska vara *Rävsta naturreservat*.
- Detta beslut gäller under förutsättning att Länsstyrelsen beslutar upphäva sina tidigare beslut med föreskrifter om Rävsta naturreservat och att såväl Länsstyrelsens respektive kommunens beslut vinner laga kraft.
- För att trygga syftet med naturreservatet förordnas med stöd av 7 kap. 5, 6 och 30 §§ miljöbalken, att nedan angivna föreskrifter A, B, C och D samt föreskrifternas ikraftträdande ska gälla för naturreservatet.
- Med stöd av 3 § i förordningen (1998:1252) om områdesskydd enligt miljöbalken m.m. fastställer kommunfullmäktige upprättad skötselplan, bilaga 4.

### Syftet med naturreservatet

Syftet med Rävsta naturreservat är att bevara ett kulturpräglad tätortsnära naturområde för att vårda och bevara dess värdefulla naturmiljöer och biologiska mångfald samt tillgodose behovet av området för friluftslivet.

Mer specifikt är syftet att vårda och bevara samt vid behov återställa områdets landskapsbild med omväxlande mälardalsnatur vilket innefattar variationsrika skogsklädda höjdparter, rika odlingslandskap och vassrika stränder med dess ekosystem och biologiska mångfald. Områdets värden för friluftslivet ska upprätthållas och utvecklas så att besökare kan bedriva olika typer av friluftslivsaktiviteter och pedagogisk verksamhet i värdefull natur och uppleva naturmiljöer, biologisk mångfald och de skönhetsvärden som finns i området. Syftet är också att bevara värdefulla naturmiljöer och livsmiljöer för skyddsvärda arter.

### Syftet nås genom att

- inte tillåta exploaterande verksamheter eller skadegörelse på mark och vegetation.
- särskilt värdefulla skogar undantas från konventionellt skogsbruk för utveckling till naturskog. Viss skötsel i form av frihuggning av värdefulla träd, liksom främjande av värdefulla strukturer såsom död ved tillåts dock. Detsamma gäller åtgärder som främjar värden för friluftslivet. I övriga skogar bedrivs ett rekreations- och naturvårdsanpassat småskaligt skogsbruk. En variation i skogsbiotoper som främjar såväl flora och fauna som upplevelsevärden för det rörliga friluftslivet eftersträvas.
- fortsatt hävd av odlingsmarkerna genom främst åkerbruk och betesdrift. Vissa i sen tid igenvuxna slätter- och betesmarker restaureras och kulturlämningar såsom odlingsrösen bevaras.
- varsamt sköta våtmarksområden genom till exempel dämning för att förhindra igenväxning.

- reservatet förvaltas så att det är attraktivt och lätt tillgängligt för besökare och så att det finns möjlighet att bedriva olika typer av friluftslivsaktiviteter samt pedagogisk verksamhet i området. Detta görs genom anläggningar och information som inbjuder till och underlättar besök i området. Informationen och anläggningarna ska ha en kanaliseringseffekt i syfte att erhålla en långsiktig samexistens mellan friluftsliv och biologisk mångfald.
- verksamheter som kan verka störande för de som söker ostörda naturupplevelser förbjuds inom området, eller regleras genom att särskilt tillstånd krävs av kommunen. Cykling och ridning får endast ske på särskilda cykel- och ridvägar i området.

## Skälen för kommunens beslut

Skälen för reservatsbeslutet utgörs av att området är ett tätortsnära kulturpräglat naturområde med värdefulla naturmiljöer i form av naturskogar, våtmarker och kärr, sötvattnestränder och öppet kulturlandskap med ängs- och betesmarker samt värdefulla landskapselement som odlingsrösen och fornlämningar. Området hyser en skyddsvärd flora och fauna med förekomst av arter såsom bombmurkla, tallticka, rännformig brosklav, mindre hackspett, sånglärka, gröngöling, knärot, ryl, kattfot, solvända, jungfrulin, röd skogslilja och ljungsnärja. Området har stora friluftslivsvärden kopplade till tätortsnära naturupplevelser, naturpedagogik, naturskoleverksamhet, kulturlandskap, motionsspår, vandringsleder och ridstigar.

Områdets värden kan skadas av exploaterande verksamheter, konventionellt skogsbruk eller annan skadegörelse på mark och vegetation. Områdets hävdgynnande miljöer missgynnas av upphörd hävd och våtmarkerna missgynnas av igenväxning och uttorkning.

## Föreskrifter för naturreservatet

För att tillgodose syftet med reservatet beslutar Sigtuna kommun med stöd av 7 kap. 5, 6 och 30 §§ miljöbalken och 22 § förordningen (1998:1252) om områdesskydd enligt miljöbalken m.m. att nedan angivna föreskrifter ska gälla i reservatet.

### **A. Föreskrifter med stöd av 7 kap. 5 § miljöbalken om inskränkningar i rätten att använda mark och vattenområde**

Utöver föreskrifter och förbud i lagar och andra författningar är det förbjudet att:

1. bedriva täktverksamhet, prospektera eller bortföra torv, mineral eller annat geologiskt material,
2. gräva, schakta, utfylla, hacka, borra, mejsla, spränga eller skada mark, block, eller sten,
3. utanför tomt- och gårdsplats tippa, fylla eller anordna upplag annat än tillfälligt upplag (högst tre månader) för jordbruket, skogsbruk, väghållningen eller annat upplag i samband med området skötsel,
4. uppföra bro, mast, antenn, vindkraftverk, torn eller annan anläggning,
5. använda eller sprida kemiska och biologiska bekämpningsmedel, konstgödsel eller växtnäringssämnen med undantag från åkermark och tomtmark där

- spridning av konstgödsel och växtnäringssämnen får ske. Dock får spridning på åkermark inte ske inom en skyddszon på 8 meter från angränsade vattendrag,
6. avverka träd eller buskar, eller att ta bort eller upparbeta dött träd eller vindfällor eller utföra andra skogliga åtgärder i skötselområden markerats med N på föreskriftskarta, bilaga 3,
  7. slutavverka skogsbestånd i skötselområden som markerats som NS på föreskriftskartakarta, bilaga 3 genom kalhygge eller trakthyggesbruk,
  8. bedriva energiskogsodling eller julgransodling på åkermark, skogsplantera betesmark, åkermark eller åkerholmar,
  9. bedriva jakt, med undantag av skyddsjakt om viltbeståndets storlek innebär att det finns påtagliga risker för trafikolyckor eller viltskador eller om viltbeståndet orsakar skador som motverkar reservatets syften,
  10. anlägga väg, stig, vandringsled eller parkeringsplats, utanför tomt eller gårdsplats,

Utan kommunens tillstånd är det förbjudet att:

11. dra fram ledning i mark, vatten eller luft,
12. dika, dämna, eller dikesrensa,
13. uppföra ny byggnad eller anläggning, annat än byggnad eller anläggning som erfordras för reservatets förvaltning, för jord- och skogsbruk,
14. bygga om eller ändra befintlig byggnads eller anläggnings konstruktion, funktion, användningssätt, utseende eller kulturhistoriska värde,
15. anlägga brygga, förtöjningsboj eller fast anöringsplats för båt
16. uppföra stängsel eller annan hägnad kring annat än tomt, betesmark, bågskyttebanans säkerhetsavgränsning, Flottsviks gård och Näsuddens gård.

## **B. Föreskrifter med stöd av 7 kap. 6 § miljöbalken om förpliktelse för ägare och innehavare av särskild rätt till fastighet att tåla visst intrång**

Markägare, arrendator och annan innehavare av särskild rätt till mark och vatten förpliktigas tåla att följande anordningar utförs och åtgärder vidtas för att tillgodose syftet med reservatet

1. utmärkning av reservatets gränser samt uppsättning och underhåll av reservatsskyltar, vägvisare och övriga upplysningsskyltar,
2. tillgängliggörande av reservatet för besökare genom anläggning och underhåll av stigar, leder, ridstigar, ridvägar, stängselövergångar, spänger, eldplatser, broar, badplatser, rastplatser, parkeringsplatser och liknande enligt föreskriftskarta bilaga 3,
3. genomförande av skötselåtgärder genom röjning, gallring, avverkning och vid behov tillskapa eller lägga ut död ved i skötselområde NS enligt föreskriftskarta bilaga 3,
4. genomförande av återkommande skötselåtgärd; frihuggning av särskilt värdefulla träd och vid behov tillskapa eller lägga ut död ved i skötselområde N enligt föreskriftskarta bilaga 3,

5. genomförande av återkommande skötselåtgärd; stängsling, slåtter och/eller betesdrift i skötselområde B och Ä enligt föreskriftskarta bilaga 3,
6. genomförande av återkommande skötselåtgärd: reglera vattennivån i våtmarksområde genom dämning i skötselområde K1 enligt föreskriftskarta bilaga 3,
7. anlägga mindre vattendammar intill frånflödet från Björnkällakärret (skötselområde K1 enligt föreskriftskarta bilaga 3),
8. undersökning och dokumentation av växt- och djurlivet, andra natur – och kulturhistoriska förhållanden och friluftsliv,
9. uppförande av byggnad/anläggning i enlighet med reservatets syfte på det område som är utpekad som ”Anläggningsområde” enligt bilaga 3 föreskriftskarta.

### **C. Ordningsföreskrifter med stöd av 7 kap. 30 § miljöbalken om rätten att färdas och vistas inom reservatet samt om ordning i övrigt inom reservatet**

Utöver föreskrifter och förbud i andra lagar och författningar är det för allmänheten förbjudet att

1. ta stenar, gräva, hacka, borra, spränga, rista, måla eller på annat sätt skada berg, jord eller sten,
2. bryta kvistar, fälla eller på annat sätt skada levande eller döda träd och buskar eller gräva upp växter,
3. skada eller störa djurlivet (t ex genom att klättra i boträd, uppehålla sig nära rovfågelbo, lya eller gryt), fånga eller döda, kräl- och groddjur,
4. medföra okopplad hund. Detta gäller dock inte vid tillåten jakt eller av kommunen godkänd organiserad hundträning samt vid av kommunen anlagt hundbad,
5. framföra motordrivet fordon utanför anvisade vägar, undantaget för älgdragare eller liknande som behövs för uttransport av större vilt från området vid den jakt som är tillåten i reservatet. Uttransporten ska ske på sådant sätt att skador på mark och vegetation minimeras,
6. parkera motorfordon och husvagn/husbil annat än på därför upplåtna och iordningställda platser,
7. rida utanför anvisade/markerade ridstigar och ridvägar,
8. cykla utanför markerade gång- och cykelvägar eller vägar avsedda för motortrafik,
9. fånga och insamla ryggradslösa djur,
10. sätta upp tavla, affisch, skylt eller liknande eller göra inskrift. Snitslar, orienteringsskärmar och tipsfrågor får tillfälligt sättas upp under förutsättning att de avlägsnas omedelbart efter arrangemanget.

Utan kommunens tillstånd:

11. för längre tid än två dygn i följd förankra båt eller lägga upp båt på land vid samma strand,

12. tälta längre tid än två dygn i följd på samma plats,
13. anordna organiserade tävlingar eller militärövningar, undantaget de verksamheter som har avtal med kommunen att bedriva friluftslivsverksamhet i området, som får anordna organiserade tävlingar på mark markerad på föreskriftskarta bilaga 3.

#### **D Undantag från föreskrifterna**

Föreskrifterna under C gäller inte inom tomt- och gårdsplats.

Föreskrifterna C1, C2, C4, C5, C6, C7 och C10 gäller inte de verksamheter som har avtal med kommunen att bedriva friluftslivsverksamhet i området på mark markerad på föreskriftskarta bilaga 3.

Utan hinder av föreskrifterna under A och C är det tillåtet:

1. för reservatsförvaltaren av naturreservatet, eller den som förvaltaren uppdrar åt, att vidta de åtgärder som behövs för att tillgodose syftet med naturreservatet och som anges i föreskrifter med stöd av 7 kap. 6 § miljöbalken i detta beslut,
2. för reservatsförvaltaren eller av kommunen utsedd uppdragstagare, att avverka träd som efter fackmannamässig bedömning anses utgöra en säkerhetsrisk för människors hälsa, miljö eller egendom,
3. för reservatsförvaltaren eller av kommunen utsedd uppdragstagare att utföra nödvändig insamling för dokumentation av växt och djurlivet,
4. för kommunens naturskoleverksamhet genomföra fältundervisning och därvid nödvändig insamling av djur och växter, ta naturmaterial som sten, pinnar, näver och mossa samt uppföra mindre gömsle och fågelmatning,
5. för, med kommunen avtalad bågskytteverksamhet, efter samråd med kommunen anlägga tillgänglighetsanpassad stig, väg eller spång, från parkeringsplats till bågskyttebanan, för att möjliggöra för funktionshindrade att ta sig fram,
6. för innehavare av ledningsrätt för el-och teleanläggningar, fjärrvärmeanläggningar samt VA-anläggningar efter samråd med kommunen vidta åtgärd för återkommande drift eller underhållsarbeten för befintlig ledning eller ledningsgata så som röjning av ledningsgata och för detta använda nödvändiga motorfordon och arbetsmaskiner, samt sätta upp varningsskyltar. Drift eller underhållsarbeten som erfordras vid pågående driftsstörning får utföras utan samråd eller anmälan till kommunen. Risk för körskador ska minimeras. Om körskador uppstår måste det åtgärdas så att markskiktet återställs utan dröjsmål,
7. anlägga eller underhålla diken i enlighet med befintliga dikesföretag,
8. anlägga brygga eller fast anöringsplats för båt som är nödvändig för kommunens verksamheter,
9. underhåll av befintlig byggnad eller anläggning i syfte att bibehålla eller återställa en byggnads eller en anläggnings konstruktion, funktion, användningssätt, utseende eller kulturhistoriska värde inom ramen för reservatets övriga föreskrifter,
10. för behörig person att eftersöka och avliva skadat vilt och i samband med detta medföra hund som inte är kopplad,

11. för reservatsförvaltaren eller av kommunen utsedd uppdragstagare att bedriva jakt efter vildsvin under den allmänna jakttiden enligt 2 § jaktförordningen (1987:905) med hänvisning till bilaga 1, punkten 7,
12. för reservatsförvaltaren eller av kommunen utsedd uppdragstagare att bedriva skyddsjakt enligt 26 § jaktförordningen (1987:905) med hänvisning till bilaga 4, punkten 1, för att förebygga skador av vilt,
13. för behörig person att utföra av myndighet beslutad skyddsjakt enligt 23 b och 29 §§ jaktförordningen (1987:905) och i samband med detta medföra hund som inte är kopplad,
14. för person med nedsatt rörelseförmåga att framföra eldriven rullstol eller permobil på anvisade leder och stigar.

Kommunen får enligt 7 kap 7 § miljöbalken, om det finns särskilda skäl, lämna dispens från meddelade reservatsföreskrifter

### Föreskrifternas ikraftträdande

Föreskrifterna träder i kraft tre veckor efter den dag då författningen publiceras i kommunens författningssamling.

### Andra bestämmelser som gäller för området

Sigtuna kommun vill erinra om att utöver reservatsföreskrifterna gäller även andra lagar, förordningar och föreskrifter för området. Av särskild betydelse för reservatets syften är bland annat:

- artskyddsförordningen (2007:845) och Naturvårdsverkets föreskrifter (NFS 1999:7 med ändringar 1999:12, 2005:12 och 2008:3) om artskydd med bestämmelser om bl.a. fridlysning av vissa växt- och djurarter.
- terrängkörningslagen (1975:1313) och terrängkörningsförordningen (1978:594) med visst förbud mot körning i terräng;
- alla vilda fåglar och däggdjur samt deras ägg, ungar och bon är fredade enligt jaktlagen (1987:259), med undantag för sådan jakt som är tillåten enligt samma lag. Jakt bedrivs dock ej i naturreservatet annat än skyddsjakt eller eftersök vid behov, exempelvis trafikskadat vilt,
- fiskelagen (SFS 1993:787), förordningen om fisket, vattenbruket och fiskerinäringen m.m.
- bestämmelserna i 2 kap. Kulturmiljölagen (1988:950) om skydd av fasta fornlämningar. Bestämmelserna innebär bland annat att det är förbjudet att på något sätt förändra, ta bort, täcka över eller i övrigt skada en fornlämning,
- allemansrätten (inskriven i grundlagen sedan 1994) innebär en begränsad rätt för var och en att färdas över annans mark och tillfälligt uppehålla sig där. Med rätten följer krav på hänsyn och varsamhet; mot natur och djurliv, mot markägare och mot andra människor ute i naturen. Naturvårdsverket har sammanfattat allemansrätten i orden Inte störa - Inte förstöra. De allmänna hänsynsregler som gäller för alla som nyttjar naturen och allemansrätten återfinns i Miljöbalkens 2 och 7 kap.



## Fastställelse av skötselplan

Med stöd av 3 § i förordningen (SFS 1998:1252) om områdesskydd enligt miljöbalken m.m. fastställer kommunfullmäktige bifogad skötselplan, bilaga 4.

## Förvaltare till naturreservatet

Med stöd av 3§ i förordningen (SFS 1998:1252) om områdesskydd enligt miljöbalken är Sigtuna kommun förvaltare av naturreservatet.

## Uppgifter om naturreservatet

<b>NVR-nummer</b>	XXXXX
Län	Stockholms län
Kommun	Sigtuna
Församling/socken	Sankt Olof
Lägesbeskrivning	Naturreservatet är beläget vid Flottviken, mellan Sigtuna och Märsta.
Topografisk karta	Blad 11 I Uppsala SV
Ekonomisk karta	118 22
Areal	258,2 ha
Naturgeografisk region	Svealands sprickdalsterräng med lerslättdalar och sjöbäcken.
Kulturgeografisk region	Mellanbygden
Berörda fastigheter	Rävsta 5:1, Rävsta 5:7 Rävsta 5:19, Rävsta 5:21, Rävsta 5:22, Rävsta 5:23, Rävsta 5:24, Rävsta 5:25, Rävsta 5:26, Rävsta 5:28, Rävsta 5:33, Rävsta 5:40, Rävsta 5:47, Rävsta 5:48, Rävsta 5:50, Rävsta 5:51, Rävsta 5:97, Rävsta 5:103, Rävsta 5:104, Rävsta 5:117, Rävsta 5:119, Sundveda 4:2, Sundveda 4:3, Södertil 1:180.
Markägare	Sigtuna kommun
Förvaltare	Sigtuna kommun

## Beskrivning av området

Rävsta naturreservat ligger 3 kilometer öster om Sigtuna stad, ansluter till Flottviken vid Mälaren och är ett viktigt friluftsområde. Området har en omväxlande Mälardalsnatur med skogklädda höjder och uppodlade dalstråk. Inom reservatet finns anläggningar för friluftslivet som bland annat parkeringsplatser, grillplatser, badplats, motionsspår, ridstigar och ridanläggning. Upplandsleden passerar genom reservatet.

Naturvärdena är främst knutna till den äldre skogen, lövrika brynmiljöer, odlingslandskap med betes- och ängsmarker samt våtmarker. Skogen domineras av barrblandskog med visst inslag av lövträd. Skogsområden vid Näsudden, norr om Lilla Emmarsboda samt öster om Norrboda har naturskogskaraktär. Lövskog återfinns i skogsbryn och i hagmarker. Stränderna vid Flottvikens västra strand är delvis vassbevuxna men här finns även mindre dungar av lövskog. Bland intressanta svampar har bombmurkla påträffats. Svampen signalerar att skogsmarken har lång skoglig kontinuitet. Förekomst av knärot, ryl, lopp- och mattlumner bekräftar ytterligare den

skogliga kontinuiteten inom vissa skogspartier. Orkidéerna nästrot och skogsknipprot förekommer sparsamt inom reservatet.

Betesmarker finns spridda i reservatet, med en viss koncentration till Lunda gård. I norra delen vid gravfältet har området röjts för att återskapa en öppen betesmark. Här är artrikedomen stor bland kärlväxter. Intill Lunda gård finns en slåtteräng med den hotade ljungsnärjan (varietet klöversnärja). Arten är här känd sedan början på 1900-talet och återupptäcktes på 1970-talet, en av de få växtplatserna i landet.

I området finns ett 15-tal fornlämningar i form av gravfält, stensättningar, stensträngar och färdvägar och ca 6 st. övriga kulturhistoriska lämningar. De flesta av fornlämningarna finns i områdets norra del.

Närheten till Sigtuna stad och Märsta ger möjlighet för många människor att nyttja området för rekreation, promenader, motion, bad eller för naturstudier. Det finns förutsättningar att utveckla/stärka områdets friluftslivsvärden genom naturstigar, rastplatser och information. I norra delen av reservatet, inom det före detta campingområdet, finns möjlighet att uppföra byggnad/anläggning i enlighet med reservatets syften.

## Ärendebeskrivning

I översiktsplanen från 2002 (ÖP 2002) föreslås att Rävsta naturreservat utvidgas. Området är ett av kommunens viktigaste naturvårds- och friluftslivsobjekt. I samband med utvidgningen av reservatet har kommunen reviderat det tidigare beslutet och skötselplanen.

Kommunstyrelsen har 2010-05-17 beslutat att ge Stadsbyggnadskontoret i uppdrag att ta fram beslutsunderlag för utökning av Rävsta naturreservat i enlighet med ÖP 2002.

## Bakgrund

Sigtuna kommun är en ekokommun och har som övergripande mål att främja utvecklingen mot ett långsiktigt hållbart samhälle. I kommunens miljöpolicy och miljömål framgår att kommunen ska vara föregångare och omsätta miljö- och naturvårdshänsyn i praktisk handling. Kommunen ska skydda och vårda värdefulla natur- och kulturmiljöer.

Rävsta naturreservat bildades den 30 september 1974. Reservatet omfattade då 175 hektar. Det ursprungliga syftet med reservatet var att ”med hänsyn till landskapsbild, kulturlandskap, fauna och flora säkra och iordningställa ett attraktivt område för allmänhetens friluftsliv.”

Ett antal förändringar av reservatet har gjorts genom åren:

- 1988 reviderades beslutets föreskrifter samtidigt som skötselplanen fastställdes,
- 1996 utvidgades reservatet med fastigheten Rävsta 5:97 på Näsudden,
- den 15 april 2002 fattade Länsstyrelsen beslut om upphävande av del av Rävsta naturreservat för permanent plats för båtuppläggning.
- den 25 mars 2003-03-25 fattade Länsstyrelsens beslut om att möjliggöra en ombyggnad av friluftsområdet Flottvik till skola.
- den 15 januari 2010 fattade Länsstyrelsen beslut om att upphäva en del av Rävsta naturreservat för ytterligare utökning av båtuppläggningsplatser,

Diskussion kring en utvidgning av Rävsta naturreservat har förts med Länsstyrelsen i Stockholms län. Området ingår i Länsstyrelsens program för skydd av tätortsnära natur (Aldrig långt till naturen, 2003) som tagits fram i samarbete med kommunerna.

Reservatets sjönära delar är av riksintresse för det rörliga friluftslivet samt för yrkesfisket (Mälaren). Inom området finns även riksintresse för totalförsvaret och flyget. Inom naturreservatet finns utpekade ängs- och betesmarker samt skogliga nyckelbiotoper. Fornlämningar finns i reservatets norra (gravfält) och i södra del (stensättningar). Strandskyddet är utvidgat vid Mälarens strand och sträcker sig 300 meter upp på land och ut i vattnet. Området utgörs till del av Järvakilen – en av Storstockholms 10 gröna kilar.

Stadsbyggnadskontoret har efter samråd med länsstyrelsen, tagit fram ett förslag till ett utvidgat naturreservat med inriktning på naturvård och friluftsliv. Det tillkommande området är sammanlagt 73 hektar och ligger i den norra delen. Utgångspunkten för arbetet med att utvidga reservatet har varit att tillvarata och utveckla områdets natur- och friluftslivsvärden. Reservatets tätortsnära läge i en expansiv region gör att området har stor betydelse för såväl rekreation som för naturvård. Området besöks regelbundet av närboende, skolor, naturföreningar och den breda allmänheten. De tillkommande delarna i reservatet stärker områdets attraktivitet ytterligare till gagn för närrekreation, friluftsliv och naturvård.

Tidigt samråd har skett med Länsstyrelsen i Stockholms län som ställt sig positiva till utvidgningen och att kommunen övertar ansvaret för naturreservatet. Länsstyrelsen planerar därför att upphäva det tidigare beslutet när Sigtuna kommuns beslut för Rävsta naturreservat vinner laga kraft

## Inkomna remissynpunkter

Förslag till beslut och skötselplan för Rävsta naturreservat har varit ute på remiss under tiden 2014-07-08 till 2014-08-22 till berörda myndigheter, sakägare, ideella föreningar m.fl. och på internremiss inom den kommunala förvaltningen. I bilaga 5 följer en sammanställning av inkomna synpunkter på remissen.

## Stadsbyggnadskontorets bedömning och motivering

### **Intresseprövning och överensstämmelse med miljömålen**

Sigtuna kommun finner i enlighet med 5 § förordningen (1998:896) om hushållning med mark- och vattenområden m.m. att beslut om att utvidga naturreservat är väl förenligt med en från allmän synpunkt lämplig användning av mark- och vattenresurserna samt med den gällande kommunala översiktsplanen.

Vid en intresseprövning mot enskilda intressen som Sigtuna kommun har gjort enligt 7 kap. 25 § miljöbalken, bedöms att de inskränkningar som föreslås i enskilda rätt att använda mark och vatten, inte går längre än vad som krävs för att syftet med skyddet ska tillgodoses.

Beslutet överensstämmer också med kommunens uppsatta miljömål, och bidrar även till att uppfylla de nationella miljömålen avseende *Ett rikt växt- och djurliv*, *Levande skogar*, *Ett rikt odlingslandskap* och en *God bebyggd miljö*.

## **Förändringar i beslut och motivering**

Vissa förändringar av syftesformulering, reservatsföreskrifter och skötselplan har gjorts jämfört med Länsstyrelsens tidigare beslut. Utformning av beslut, föreskrifter och skötselplan för Rävsta naturreservat har utgått från nuvarande förutsättningar och kunskapsläge för området. Beslutet har också anpassats till nu gällande lagstiftning och riktlinjer. Naturreservatets syfte har omformulerats för att bättre tydliggöra och precisera ändamålet med reservatet. Den nya lydelsen överensstämmer dock i allt väsentligt med ändamålet med naturreservatet så som det formulerades i tidigare beslut. Skälen för kommunens beslut har angetts i enlighet med 7 kap 5 § MB samt Naturvårdsverkets riktlinjer.

Flera föreskrifter har förtydligats och gjorts mer utförliga, för att vidhålla och säkerställa syftet med reservatet. De föreskrifter som innebär en skärpning mot tidigare beslut är: förbud mot att använda eller sprida kemiska eller biologiska bekämpning, konstgödsel eller växtnäringsämnen (A5), bedriva jakt, med undantag för olika former av skyddsjakt (A9), utan kommunens tillstånd dika, dämna och dikesrensa (A12), cykla utanför markerade gång- och cykelvägar eller vägar avsedda för motortrafik (C8), fånga och insamla ryggradslösa djur (C9), utan kommunens tillstånd för längre tid än två dygn i följd förankra båt eller lägga upp båt på land vid samma strand utan reservatsförvaltarens tillstånd (C11), utan kommunens tillstånd anordna organiserade tävlingar eller militärövningar, undantaget de verksamheter som har avtal med kommunen att bedriva friluftslivsverksamhet i området (C13).

Dessa föreskrifter har lagts till för att för att upprätthålla syftet med reservatet, förhindra skador och slitage på naturmiljön och underlätta och främja friluftsliv i området.

Ett antal föreskrifter, B 2-9, har tillkommit för att precisera och förtydliga vilka skötselåtgärder av friluftsanläggningar och naturmiljö som markägare och innehavare av särskild rätt till området måste tåla. Dessa föreskrifter möjliggör nödvändig skötsel av området så att områdets värden för såväl friluftsliv som naturvärden kan vidmakthållas.

För att underlätta för friluftslivet har förbud mot eldning i naturreservatet tagits bort. Förbud mot eldning när brandrisken är stor regleras generellt genom eldningsförbud som beslutas av Stockholms brandchefer.

Ett antal undantag från föreskrifterna, D 1-14, har lagts för att bl.a. underlätta för boende och verksamhetsutövare inom området, för innehavare av ledningsrätt att genomföra nödvändigt underhåll utan att syftet med naturreservatet bedöms påverkas samt för att möjliggöra för kommunen och förvaltaren att utföra nödvändig skötsel, underhåll, dokumentation och uppföljning i enlighet med reservatets syfte.

## **Övriga bedömningar**

Reservatsförslaget innebär att ett viktigt tätortsnära natur- och vattenområde i Sigtuna kommun får ett tillräckligt skydd för sina friluftslivs- och naturvärden.

Finansiering av naturvårdsförvaltningen sker genom Stadsbyggnadskontorets anslag för skötsel av naturvårdsobjekt m.m. Under perioden 2018-2020 kommer särskilda skötselåtgärder behöva genomföras vid stigar och andra anordningar för friluftslivet. Även naturvårdande åtgärder kommer att genomföras. Löpande kostnader utgörs av skötselmoment som gränsmarkering, informationsskyltning, slyröjning, naturvårdsåtgärder som bete/slätter, underhåll av stättor och stängsel, städning, tillsyn samt dokumentation.

Stadsbyggnadskontoret föreslår att kommunfullmäktige beslutar om att utvidga Rävsta naturreservat enligt upprättade handlingar.

### **Bilagor**

Bilaga 1 Beslutskarta

Bilaga 2 Översiktskarta

Bilaga 3 Föreskriftskarta

Bilaga 4 Skötselplan

Bilaga 5 Sammanställning remissynpunkter

Bilaga 6 Hur man överklagar

### **Sändlista**

Stadsbyggnadskontoret

Miljö- och hälsoskyddsnämnden

Bygg- och trafiknämnden

Kultur- och fritidsnämnden

Länsstyrelsen Stockholms län

Skogsstyrelsen

Fastighetsägare

Övriga sakägarna

Ideella föreningar mfl.


**BILAGA 1**

**Beslutskarta**

Tillhör beslut för Rävsta naturreservat

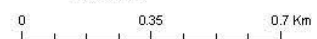
Dnr KS/2014:419



 Gräns för naturreservat

Bakgrundskarta: GSD Fastighetskartan  
©Lantmäteriet

Skala: 1:10 000





**BILAGA 2**

**Översiktskarta**

Tillhör beslut för Rävsta naturreservat

Dnr KS/2014:419

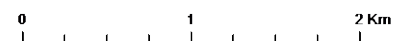


 Gräns för naturreservat

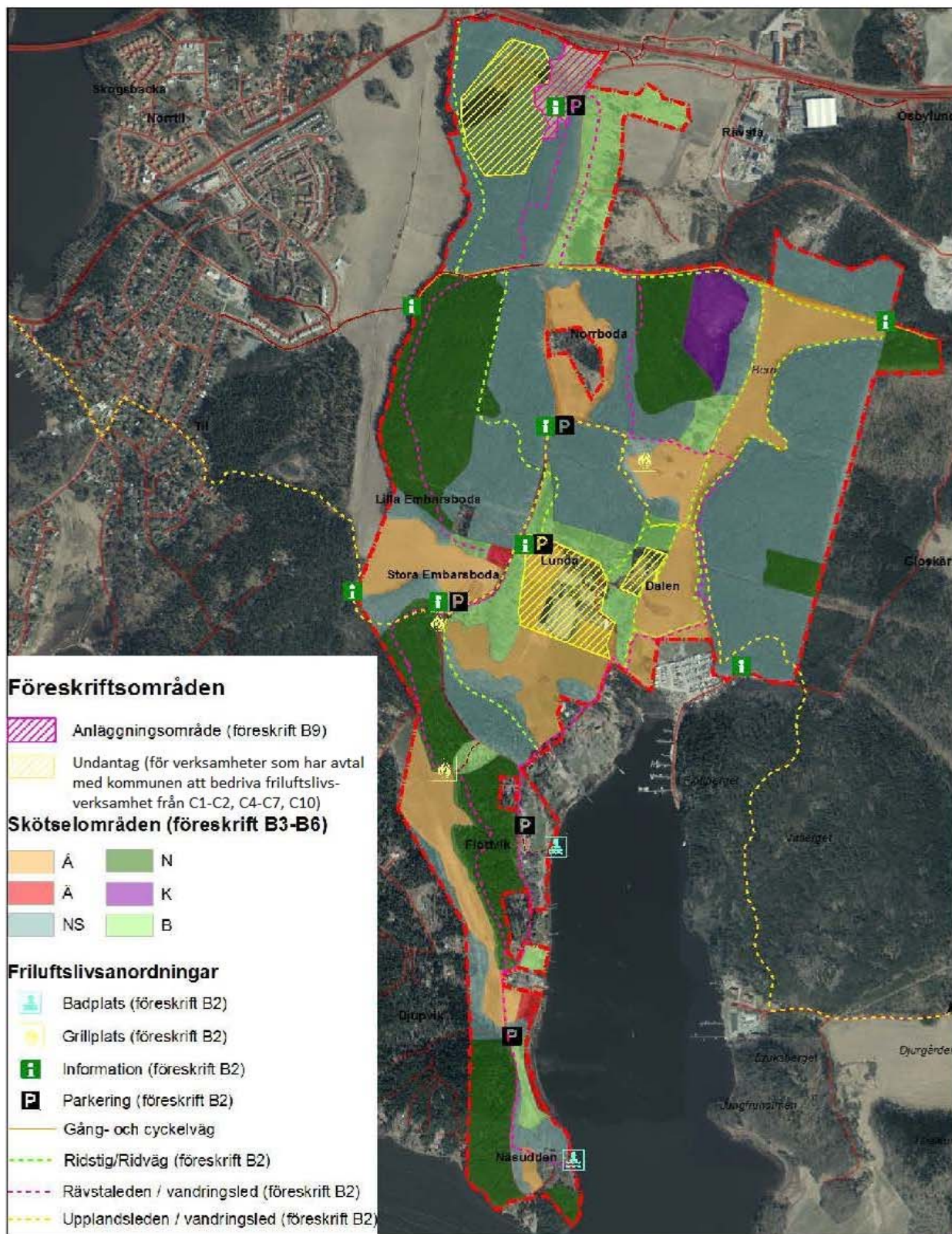
Bakgrundskarta: GSD Fastighetskartan

©Lantmäteriet



Skala: 1:25 000







**Föreskriftsområden**


-  Anläggningsområde (föreskrift B9)
-  Undantag (för verksamheter som har avtal med kommunen att bedriva friluftslivs- verksamhet från C1-C2, C4-C7, C10)

**Skötselområden (föreskrift B3-B6)**

- |  |   |
|--|---|
|  Å  |  N |
|  Å  |  K |
|  NS |  B |

**Friluftslivsanordningar**

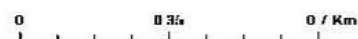
-  Badplats (föreskrift B2)
-  Grillplats (föreskrift B2)
-  Information (föreskrift B2)
-  Parkering (föreskrift B2)
-  Gång- och cykelväg
-  Ridstig/Ridväg (föreskrift B2)
-  Rävstaleden / vandringsled (föreskrift B2)
-  Upplandsleden / vandringsled (föreskrift B2)

 Gräns för naturreservat

Bakgrundskarta: GSD Fastighetskartan

©Lantmäteriet

Skala: 1:10 000





## Skötselplan för Rävsta naturreservat





## INNEHÅLLSFÖRTECKNING

BILAGA 4 .....	1
Innehållsförteckning .....	1
Inledning .....	2
Beskrivningsdel .....	3
Översikt .....	3
Geografiskt läge och tillgänglighet.....	3
Naturtyper.....	3
Prioriterade bevarandevärden .....	3
Naturgeografiska förhållanden .....	4
Historisk och nuvarande mark- och vattenanvändning .....	4
Beskrivning av områdets biologiska bevarandevärden .....	5
Skogarna .....	5
Betesmarkerna, ängar och brynmiljöer.....	5
Kärr och våtmarker.....	7
Kulturhistoriska bevarandevärden.....	7
Upplevelsevärden och bevarandevärden för friluftslivet.....	7
Jakt och fiske .....	7
Redovisning av nuvarande bebyggelse och anläggningar.....	7
Källmaterial .....	8
Plan för områdets skötsel.....	9
Övergripande mål för skötseln av naturreservatet.....	9
Skötselområden med bevarandemål och skötselåtgärder .....	9
Skötselområde N1-N7 (Naturskog).....	10
Skötselområde NS 1-17 (Skogar med rekreations- och naturvårdsanpassat skogsbruk) .....	10
Skötselområde Å (Åkermark).....	11
Skötselområde B 1-15 (Betesmark och betesvall).....	12
Skötselområde Ä 1-3 (Ängsmark).....	13
Skötselområde K 1 (Kärr/våtmark) .....	14
Översiktlig beskrivning av planerade åtgärder inom skötselområdena:.....	14
Friluftsliv, tillgänglighet och anordningar för besökare.....	16
Miljöanpassning av förvaltningen av naturreservatet.....	17
Jakt och fiske .....	17
Dokumentation och uppföljning.....	17
Dokumentation .....	17
Uppföljning av skötselåtgärder.....	17
Uppföljning av bevarandemål .....	17
Naturvårdsförvaltning och skötselråd.....	18
Tillsyn.....	18
Bilagor .....	18

## INLEDNING

I samband med utvidgningen av Rävsta naturreservat har en ny skötselplan tagits fram. Skötselplanen är fastställd genom beslut i Kommunfullmäktige den **2018-xx-xx**. Naturreservatets syfte, reservatsföreskrifter samt grunden för reservatets bildande återfinns i Kommunfullmäktiges beslut.

Skötselplanens syfte är att utgöra ett praktiskt program för förvaltning, planering, genomförande av skötselåtgärder samt för dokumentation och uppföljning av bevarandemål. Skötselplanen är det dokument som styr förvaltarens skötselåtgärder inom området. Åtgärdsförslagen avser närmaste 5-års perioden. Därefter kan åtgärder utvärderas eller omprövas.

Rävsta naturreservat ligger 3 kilometer öster om Sigtuna stad vid Flottviken intill Mälaren och är ett välfrekventerat friluftsområde. Inom reservatet finns anläggningar för friluftslivet såsom badplats, motionsspår, ridstigar och ridanläggning etc. Upplandsleden passerar genom reservatet. Naturskolan i Rävsta bedriver pedagogisk verksamhet inom reservatet. Friluftslivet ska i första hand utnyttja reservatets naturgivna förutsättningar.

Skogen inom reservatet ska skötas på ett sådant sätt att en för friluftslivet attraktiv skog bibehålls samtidigt som befintliga naturvärden bevaras. Odlingslandskapets landskapsbild, upplevelse- och naturvärden ska bevaras genom fortsatt åkerbruk, vallodling, betesdrift och ängsskötsel. Kulturhistoriska intressanta landskapselement och fornlämningar ska synliggöras och hållas fria från igenväxningsvegetation.

Rävsta naturreservat bildades den 30 september 1974. Reservatet omfattade då 185 hektar. Det ursprungliga syftet med reservatet var att *”med hänsyn till landskapsbild, kulturlandskap, fauna och flora säkra och iordningställa ett attraktivt område för allmänhetens friluftsliv.”*

Diskussion kring en utvidgning av området har förts med Länsstyrelsen, i syfte att få till ett mer ändamålsenligt skydd för området. Med tillkommande utvidgning på 73 hektar blir naturreservatets areal 258,2 hektar.

I samband med framtagandet av skötselplan har en dialog skett med närboende, ideella föreningar, Länsstyrelsen i Stockholms län, m.fl.

## BESKRIVNINGSEDEL

### Översikt

Rävsta naturreservat omfattar 258,2 hektar och är ett småbrutet skogs- och odlingslandskap som ligger strax öster om Sigtuna stad. Området har en omväxlande mälardalsnatur med skogklädda höjder och uppodlade dalstråk. Här finns möjlighet till friluftsliv i form av skogspromenader, bad, plocka bär och svamp eller bedriva naturstudier med skolklasser och föreningar. Anlagda motionsspår, stigar och ridstigar gör området lättillgängligt.

Skogen är varierad och domineras av barrskog med inslag av mindre lövskogspartier och lövdominerade brynmiljöer. De äldsta träden utgörs av tall som ibland är över 150 år gamla. Buskskiktet är väl utvecklat i brynmiljöerna, t.ex. intill åkermark. Hagmarken i norra delen, vid järnåldersgravfältet, har restaurerats och här förekommer många typiska ängs- och hagmarksväxter. Djurlivet är förhållandevis rikt för att ligga i en expansiv region av länet. Spår som minner om tidigare brukande finns i form av odlingsrösen, grävda diken, husgrunder, förvildade trädgårdsväxter etc.

### Geografiskt läge och tillgänglighet

Rävsta naturreservat är beläget vid Flottviken i Mälaren mellan Sigtuna stad och Märsta. Till reservatet kan man komma med bil från väg 263 eller med buss från Sigtuna stad eller Märsta. Hållplats finns på väg 263. Genom reservatet går en gång- och cykelväg samt Rävstaleden och Upplandsleden, vilket bidrar till att göra området lättillgängligt.

### Naturtyper

Reservatet kan indelas i följande naturtyper (ca):

Naturtyp	Areal (ha)
Barrblandskog	130
Lövblandskog ink. ädellövskog	25
Åkermark	50
Betesmark/Äng	26
Kärr/våtmark	5
Vatten	0,2
Övrig mark inklusive exploaterad mark	22
<b>Totalt</b>	<b>258,2</b>

### Prioriterade bevarandevärden

Naturtyper	Äldre naturskog, ängs- och betesmark med hävdgynnad flora, kärr/våtmark, sötvattenstrand.
Strukturer	Hävdad betesmark, grova träd, död ved, odlingsrösen, våtmark, öppna diken.
Arter	Bombmurkla, talticka, gammelgranlav, tofsmes, törnskata, liten hackspett, knärot, ryl, jungfrulin, svart trolldruva.
Friluftsliv	Naturupplevelser, kulturlandskap,

	vandringsleder, ridstigar, naturskoleverksamhet,
Kulturhistoria	Öppet kulturlandskap, landskapselement och fornlämningar så som gravfält med stensättningar och högar, stensträngar och hålvägar

## Naturgeografiska förhållanden

Reservatet ligger i den naturgeografiska regionen Svealands sprickdalslandskap.

Berggrunden i området består till största delen av urberg – graniter. Skogsmarken är täckt av morän som på vissa ställen är kraftigt svallade medan åkermarken utgörs av glacial lera med ett tunt ytskikt av humus. Yngre bergarter, leptiter och porfyriter, finns i reservatets mellersta delar. I övriga delar av reservatet finns s.k. de Geer-moränbildningar som sträcker sig i öst-västlig riktning. Jordlagren utgörs av glaciala avlagringar såsom sandiga-moiga moräner samt glacial- och postglacial lera.

Den norra delen av reservatet är överlag flackt, medan höjdskillnaden är mer påtaglig i den södra delen. Vid Näsudden reser sig berget 45 meter över Mälarens yta.

## Historisk och nuvarande mark- och vattenanvändning

Gravfältet i norra delen av reservatet samt fynd från Näsudden, visar att området varit bebott från brons/järnålder och vikingatid.

En arealmätning över området som Lantmäteriet lät utföra år 1764 redovisar en beskrivning över torp tillhörande Steninge Slott. Vid denna tidpunkt var landskapet mer mosaikartat än idag. Ängar var vanligt förekommande och fanns vid mer eller mindre vid alla torp. Vad gäller torpen inom reservatet kan bland annat följande omnämnas. *”Vid Dalen, som ock kallas Lunden och Snickaretorpet, brukades av tre torpare, som härtill hafva haft fin åker i tegskifte, men är nu lagd i storskifte”*. Här fanns också *”två ängar, dels starr, dels av vassbotten föga bärande”*.

Häradskartan från 1800-talets slut visar att området i sin helhet brukats som odlingslandskap och där skogen har nyttjats för betesdrift samt för uttag av virke, staketmaterial, brännved etc. Utmed Flottvikens stränder i väster och norr, bedrevs fortfarande ängsslätter.

Utbredningen av åkermarken inom reservatet, från norr till söder, visar på att jordbruk, med tillhörande djurhållning, utgjort basen i ekonomin. Den förhållandevis stora åkerarealen med god bördighet har varit en stor tillgång. Läget intill Mälaren har varit gynnsamt då fisket har kompletterat jord- och skogsbruk.

Lunda gård har svarat för jordbruksdriften i området på senare tid. Idag bedrivs ridskoleverksamhet på gården. Under 1950-talet var spannmålsodlingen viktig, men allteftersom har vallodlingen blivit dominerande i takt med att ridskoleverksamheten har ökat sin verksamhet. Betesmarkerna inom reservatet betas idag främst av hästar.

Skogarna inom reservatet bär spår av tidigare avverkningar. Vid Näsudden finns emellertid ett område som inte har använts för skogsbruk sedan mitten av 1940-talet. Öster om Norrboda och norr om Lilla Emmarsboda finns ytterligare skogspartier som undantagits från skogsbruk. I norra delen, söder om bågskyttebanan, finns luckiga skogar med ett större inslag av hävdgynnad vegetation som tyder på att skogen

sannolikt har betats fram på 1950-talet. Här finns också spår av en äldre brukningsväg som sträcker sig i nord-sydlig riktning (framgår även av den ekonomiska kartan).

1764 års arealmätning antyder att gravfältet i norr var mer öppet än vad den ekonomiska kartan från 1950-talet visar. Järnåldersgravfältet i norr har genomgått en restaurering i början av 2000-talet i syfte att återställa hagmarken och hävdas idag av hästar.

Landskapselement som påträffas inom reservatsområdet är öppna diken, odlingsrösen, äldre husgrunder och solitära träd.

Vid Näsuddens gård och Flottsviks gård bedrivs naturskoleverksamhet i kommunal regi. Inom reservatet finns andra anläggningar för friluftslivet som t.ex. badplats, motionsspår, bågskyttebana och ridanläggning. Upplandsleden och Rävstaleden passerar genom reservatet.

Inom området finns ingen jakt upplåten med bakgrund av att området är ett viktigt tätortsnära strövområde. Viltvården och skydds jakt ombesörjs av kommunen.

## Beskrivning av områdets biologiska bevarandevärden

### Skogarna

Trädskiktet domineras av barrskogar – tall och gran - med lövinslag av björk, klibbal, asp, sälg, rönn och ek. På sina håll finns mindre helt lövskogsdominerade partier. Andra träd som förekommer, men i mindre omfattning, är lärk, vildapel, lind, alm och oxel. Med undantag av några spärrgreniga ekar vid Lunda gård, utgörs de äldsta träden av tall som på sina håll är över 150 år gamla. Vid Näsudden, norr om Lilla Emmarsboda och öster om Norrboda, finns äldre barrskogar. Skogen har här en naturlig struktur med ett flerskiktat trädskikt dvs. träd i olika åldrar och höjd med inslag av död ved. I dessa barrskogar finns en värdefull flora och fauna. Två hällmarksområden finns i reservatet där inslaget av senvuxna träd och en rik hänglavsförekomst är påfallande. Den rödlistade talltickan förekommer också i denna magra skogsmiljö.

Buskskiktet är överlag sparsamt, men där det finns ljusöppna luckor i skogarna påträffas hassel, måbär, slån, en och brakved. Bäst utvecklat är buskskiktet i anslutning till brynmiljöer som finns på sina håll vid åkerkanter, men också kring torpmiljöer.

Fältskiktet utgörs av kruståtel, lingon, blåbär och gullris. På mer bördig och fuktig skogsmark finns bland annat ormbär, gullpudra, svart trolldruva, spenört och nejlikrot. Förekomst av knärot, ryl, lopp- och mattlumner bekräftar den skogliga kontinuiteten inom vissa skogspartier. Sparsamt förekommer orkidéerna nästrot och skogsknipprot.

Bottenskiktet präglas av renlavar, islandslav, husmossa, våningsmossa och kammosa. Gammelgranslav och grymig blåslav förekommer på några platser. Bland intressanta svampar påträffas bombmurklan vissa gynnsamma år inom reservatet. Svampen signalerar att marken har lång skoglig kontinuitet.

Typiska fåglar i barrskogen är grå flugsnappare, rödstjärt och trädpiplärka. Även dubbeltrast förekommer i barrskogen, om än sparsamt. Där lövinslaget är mer påtagligt förekommer kattuggla och stenkäck.

### Betesmarkerna, ängar och brynmiljöer

Betesmarker finns omkring Lunda gård, söder om Björnkälla samt inom järnåldersgravfältet i norr. I den sistnämnda betesmarken, med sina tillhörande gravar, stensträngar och handgrävda diken, finns en värdefull flora. Området har röjts och gallrats för att återskapa en öppen betesmark.

I fältskiktet förekommer ängs- och hagmarksväxter så som vårbrodd, rödven, gökärt, gullviva, ögontröst, solvända, blåsuga, blodrot, liten och stor blåklocka, gråfibbla, brudbröd, jungfrulin och bockrot. I området förekommer bland annat törnskata, trädlärka och hämpling.

Vid Näsudden finns en liten sötvattenstrandäng där plattstarr, kärrvial och gåsört påträffas. Här finns också ett litet bestånd av kungsängslilja. Intill Lunda gård finns en liten slätteräng med den hotade ljungsnärjan.

På sina håll finns väl utvecklade brynmiljöer intill åkermark. Här förekommer blommande och bärande buskar som en, slån, vildapel, nypon och hagtorn. Brynmiljöerna har en viktig funktion för många arter bl.a. som nektar och pollenkälla, skydd, bolats och spelplats. Här ses ofta rådjur, hare, gulsparr, grönfink, koltrast och steglits.

Tabell 1. Skyddsvärda arter noterats i området.

Kärlväxter	Fåglar	Lavar/mossor/svamp	Insekter
Alm (CR)	Buskskvätta (NT)	Gammelgranslav (S)	Tallmulmblomfluga(NT)
Blåsippa (S)	Dubbeltrast (S)	Bombmurkla (VU)	Prickvingad svävfluga (NT)
Blåsuga (S)	Fiskgjuse (S)	Gransotdyna (VU)	
Bockrot (S)	Gräshoppsångare (S)	Grynig blåslav (S)	
Brudbröd (S)	Gröngöling (NT )	Rännformig brosklav (VU)	
Gullviva (S)	Gulsparr (VU)	Tallticka (NT)	
Gökärt (S)	Göktyta (S)		
Jungfrulin (S)	Hornuggla (S)		
Kattfot (S)			
Knägräs (S)	Hämpling (S )		
Knärot (NT)	Kattuggla (S)		
Kärrvial (S)	Lärfalk (S)		
Lind (NT)	Mindre hackspett (NT)		
Liten blåklocka (S)	Steglits (S)		
Ljungsnärja (VU)	Stenknäck (S)		
Lopplummer (S)	Stenskvätta (S)		
Luden Johannesört (S)	Tofsmes (S)		
Nästrot (S)	Trädlärka (S)		
Ormbär (S)	Törnskata (S)		
Plattlummer (S)	Skogssnäppa (S)		
Ryl (EN)	Stare (VU)		
Röd skogslilja (VU)	Stjärtmes (S)		
Skogsknipprot (S)	Sånglärka (NT)		
Solvända (S)			
Stor blåklocka (S)			
Svart trolldruva (S)			
Ängsbrämsa (S)			

Anm: Rödlisans kategorier: CR = Akut hotad (Critically Endangered), EN = Starkt hotad (Endangered), VU Sårbar (Vulnerable), NT = Missgynnad (Near Threatened). (S)= Visar ett urval av skyddsvärda växt eller djurarter som signalerar att området har hög biologisk mångfald och lång kontinuitet. Listan är inte fullständig. Vad gäller kryptogamer (svampar, mossor och lavar) är området inte fullständigt inventerat. (Ä) = Ängs- och betesmarksindikator



## **Kärr och våtmarker**

Björnkällakärr, öster om Norrboda, är en f.d. torvmosse som under senare år fått ett högre vattenstånd genom dämning (regleras strax söder om kärret). Här finns relativt stora mängder död ved. Flera av de gamla asparna öster om Björnkällakärret används som boträd för hålhäckande fåglar, bland annat för hackspettar och stare. I och i anslutning till kärret häckar skogssnäppa, mindre hackspett, tofsmes och stjärtmes. Från Björnkällakärret rinner en minde bäck och i den växer bland annat andmat, mannagräs, tuvtätel, bredkaveldun, älggräs och vass.

## **Kulturhistoriska bevarandevärden**

I området finns ett 15 tal fornlämningar i form av gravfält, stensättningar, stensträngar och färdvägar. Den största av dessa är järnåldersgravfältet i den norra delen av reservatet. Utöver dessa finns 6 st. övriga kulturhistoriska lämningar. De flesta av fornlämningarna finns i områdets norra del samt några vid Näsudden.

## **Upplevelsevärden och bevarandevärden för friluftslivet**

Området hyser stora upplevelsevärden kopplade till flera olika naturtyper allt ifrån magra hållmarker, barrskogar och lövskogspartier till odlingsmark, ängs- och betesmarker samt sand- och vattenområden. Här kan man uppleva skogskänsla, avskildhet och ro, artrikedom, kulturmiljö, utblickar och öppna landskap.

Förutsättningar för att bedriva friluftsliv, ta skogspromenader, plocka bär och svamp eller genomföra naturstudier med skolklasser/föreningar är mycket goda. Gång- och cykelvägar gör området lättillgängligt. Upplandsleden och Rävstaleden passerar genom reservatet. Flera p-platser finns inom området. I reservatet finns anläggningar för friluftslivet som t.ex. badplats, motionsspår och ridanläggning.

## **Jakt och fiske**

Inom området finns ingen jakt upplåten eftersom området är välfrekventerat och är ett mycket viktigt tätortsnära strövområde. Viltvård och skydds jakt ombesörjs av Sigtuna kommun.

Det behövs inget fiskekort för att fiska med handredskap i den del av Flottviken som ligger på kommunens vatten.

## **Redovisning av nuvarande bebyggelse och anläggningar**

Nedan sammanfattas bebyggelse och anläggningar i kommunalt ägo som är av betydelse för naturreservatet. Kommunens fastighetsförvaltning svarar för förvaltningen.

### **Lunda gård**

På gården bedrivs ridverksamhet. Här finns åretrunt bostad.

### **Flottviks gård**

Sigtuna kommun bedriver naturskoleverksamhet vid Flottviks gård, intill Mälaren.

### **Stora Emmarsboda**

Friluftsförbundet bedriver här föreningsverksamhet.

### **Bågskyttebana**

Sigtuna bågskytteklubbs utomhusbana med tillhörande byggnader ligger i nordvästra delen av naturreservatet.

## **Näsudden**

Sigtuna kommun bedriver naturskoleverksamhet på södra udden och i närliggande terräng. Här finns även byggnader som används inom verksamheten.

## **Bostadsbebyggelse**

Dalen: Byggnaden arrenderas ut till föreningsverksamhet. Här finns även uthus, stall, jordkällare.

Snickartorpet: Sommarbostad. Ett uthus.

## **Vägar, leder, stigar**

En väg sträcker sig från norra delen av reservatet ner till Näsudden. Genom området går en asfalterad cykelväg som förbinder Sigtuna stad med Märsta. Flera p-platser finns för besökare. Motionsspår/skidspår (5 och 10 km) passerar genom reservatets nordöstra del. Inom området finns anlagda ridvägar och ridstigar.

## **Övrigt**

En högspänningsledning skär genom reservatet strax norr om Lunda gård. En annan ledning finns i reservatets östra kant. Fjärrvärme, VA etc är framdragna utmed gång- och cykelväg.

## **Källmaterial**

Artportalen [www.artportalen.se](http://www.artportalen.se)

Ekologigruppen 1993, Naturen i Stockholms län - en utflyktsguide.

Ekologigruppen 2002, Strandinventering i Sigtuna kommun.

Karlsson, Malin, 2010: Planering av design och skötsel i ett fragmenterat naturreservat.

Länsstyrelsen i Stockholms län, 2003: *Aldrig långt till naturen – Skydd av tätortsnära natur i Stockholmsregionen.*

Länsstyrelsen i Stockholms län, 1988: Skötselplan för Naturreservatet Rävsta.

Länsstyrelsen i Stockholms län, 1996: Skötselplan för Naturreservatet Rävsta 5:97, utvidgning..

Riksantikvarieämbetet, Forsök: [www.raa.se/hitta-information/forsok-fmis](http://www.raa.se/hitta-information/forsok-fmis)

Skogsstyrelsen, Nyckelbiotopsinventeringen, Skogens källa

Sigtuna kommun, 2007. *Sigtuna kommuns naturinventering.* Ekologigruppen AB

Sigtuna kommun, 1984. *Naturinventering i Sigtuna kommun.* Naturvårdskonsulterna i Sigtuna.

Äldre lantmäterikartor: arealmätning från 1764, häradskartan amt ekonomiska kartan.

# PLAN FÖR OMRÅDETS SKÖTSEL

## Övergripande mål för skötseln av naturreservatet

Målet för skötseln av naturreservatet är att vårda och bevara och vid behov återställa området landskapsbild med omväxlande mälardalsnatur med variationsrika skogsklädda höjdparter, rika odlingslandskap och vassrika stränder med dess ekosystem och biologiska mångfald. Områdets värden för friluftslivet ska upprätthållas så att besökare kan bedriva olika typer av friluftslivsaktiviteter och pedagogisk verksamhet i värdefull natur och uppleva naturmiljöer, biologisk mångfald och de skönhetsvärden som finns i området. Områdets skötsel ska även bidra till att värdefulla naturmiljöer och livsmiljöer för skyddsvärda arter bevaras.

Detta sker genom att:

- odlingslandskapet med dess markslag brukas genom åkerbruk, betesdrift och ängsskötsel,
- delar av skogsmarken lämnas för fri utveckling eller sköts enbart för att utveckla naturvärdena,
- övrig skogsmark sköts genom ett småskaligt skogsbruk med anpassning till friluftsliv och naturvärden,
- våtmarkers funktion och värde upprätthålls genom adekvat skötsel,
- anläggningar för friluftslivet och pedagogisk verksamhet såsom informationsskyltar, parkeringsplatser, spår, leder, stigar, ridstigar och badplatser finns tillgängliga och hålls i gott skick,
- särskild hänsyn till fornlämningar och övriga kulturhistoriska lämningar ska tas vid all form av skötsel i området. Enligt Kulturmiljölagen är det bland annat förbjudet att på något sätt förändra, ta bort, täcka över eller i övrigt skada en fornlämning.

## Skötselområden med bevarandemål och skötselåtgärder

Reservatet är indelat i 6 skötselområden som i sin tur är uppdelade i 40 skötseldelområden, se skötselkarta bilaga 4. Skötselområdena utgörs av följande naturtyper:

1. Naturskog (N)
2. Skog med rekreations- och naturvårdsanpassat skogsbruk (NS)
3. Åkermark (Å)
4. Betesmark (B)
5. Äng (Ä)
6. Kärr (K)

För varje skötselområde har *bevarandemål* preciseras för att kunna planera, följa upp och utvärdera om *gynnsamt tillstånd* har uppnåtts inom området. Gynnsamt tillstånd föreligger när de uppsatta bevarandemålen nåtts.

## **Skötselområde N1-N7 (Naturskog)**

*Areal: 51,4 hektar*

### *Beskrivning*

Gammal barrskog med inslag av äldre lövträd. De äldsta träden utgörs av tall som är omkring 150 år. Vissa granar är över 100 år och som når en höjd på ca 30 meter (öster om Norrboda). Mängden död ved är förhållandevis liten, men lokalt finns knappt 5 kubikmeter per hektar. Spår av brand saknas.

### *Målbild*

Naturskog som präglas av naturlig dynamik med naturlig succession och störningsprocesser som snöbrott, stormfällning, översvämningar mm. Trädsnittet är flerskiktat med förekomst av träd i olika åldrar, höjd och dimension. Naturliga processer leder till att död ved bildas och finns i olika grovlekar och nedbrytningsstadier. Det växt- och djurliv som är knutet till skogarna ska ha förutsättningar att fortleva eller öka i förekomst.

### *Bevarandemål*

- Arealen naturskog är 50 hektar.
- Inom områdena förekommer en hög frekvens av död ved i form av lågor, högstubbar, torrträd.
- Typiska arter som tofsmes, knärot, talticka och gammelgranlav förekommer frekvent i området.

### *Skötselåtgärder*

Skogen får utvecklas fritt mot naturskog. Särskilt skyddsvärda träd såsom grova gamla tallar kan behöva frihuggas från yngre träd och vegetation som beskuggar eller konkurrerar med dessa. Träd som faller omkull ska generellt lämnas kvar om de inte utgör hinder för framkomligheten vid gång- och cykelväg. Träd som faller över gång-, cykelvägar eller stigar dras eller vinschas åt sidan. Stammen bevaras så intakt som möjligt dvs. kapas om möjligt inte upp i mindre bitar. De träd som av skilda skäl avverkas i naturskog ska få ligga kvar inom reservatet.

## **Skötselområde NS 1-17 (Skogar med rekreations- och naturvårdsanpassat skogsbruk)**

*Areal: 110,1 hektar*

### *Beskrivning*

Barrskogsdominerade skogar med varierat lövträdsinslag. Små partier domineras av björk, klibbal eller hassel. Ek förekommer spritt i området liksom asp, sälg, oxel, hägg och rönn. Brynmiljöerna domineras också av lövträd. De äldsta träden utgörs av tall samt några enstaka granar med åldrar upp emot 150 respektive 100 år. Död ved i form av liggande stammar, sk. lågor, av såväl gran som tall finns spritt i områdena.

### *Målbild*

Värdefulla skogsområden för friluftslivet som används för motion, naturpromenader och för bär- och svampplockning. Skogsområdena är variationsrika med avseende på naturtyp, trädslagssammansättning och täthet och gynnar därigenom många olika arter. Inslag av riktigt gamla träd av såväl tall, gran och lövträd finns spritt i området liksom förekomst av död ved. Vedinsekter och vedsvampar som är knutna till gamla lövträd

förekommer. Variations- och artrikedom bidrar till värdefulla upplevelsevärden och möjlighet till naturpedagogik.

Skogsbrynen är artrika och utgör en successiv övergång mellan öppen mark och skog med låga buskar närmast den öppna marken för att närmare skogen utgöras av högre buskar och slutligen träd. Brynen har stor variation i trädslags- och busksammansättning men med hög andel lövträd samt blommande och taggiga buskar

#### *Bevarandemål*

- Arealen skog som sköts på ett rekreations- och naturvårdsanpassat sätt uppgår till minst 110 hektar.
- Inom området förekommer död ved, högstubbar och evighetsträd.
- Typiska arter som dubbeltrast, rödstjärt, renlavar, ärenpris och kammossa förekommer frekvent.

#### *Skötselåtgärder*

Skogen ska skötas genom ett rekreations- och naturvårdsanpassat småskaligt skogsbruk. Skogsområden röjs/gallras i enlighet med Sigtunas skogsbruksplan för att gynna utvecklingen av barr- och lövträd, skapa en avvägd blandning av täta och glesa skogsbestånd samt hålla andelen barrträd på en lagom nivå. Solitära lövträd av ek, asp, björk, sälg och lönn röjs fram. Gamla lövträd eller andra skyddsvärda träd såsom riktigt gamla, grova eller spärrgreniga träd av tall, gran och ek sparas alltid vid skogsliga åtgärder.

Buskar som brakved, en, nypon, hassel gynnas. Brynmiljöerna sköts genom regelbundet återkommande slyröjning och utgallring av ung tall och gran. En successiv övergång mellan skog och öppen kulturmark ska eftersträvas med låga buskar närmast den öppna marken och högre buskar och slutligen träd närmast skogen. Lövträd och blommande och taggiga buskar främjas vid röjningarna liksom ett flikig yttre struktur.

Död ved ska kvarlämnas i tillräcklig omfattning. I områden där det ej finns tillräcklig mängd med död ved kan död ved skapas genom ringbarkning eller fällning av träd. Gamla, svårt sjuka eller skadade träd som riskerar falla över stigar, vandringsleder eller vägar kan fällas. Stammen ska då lämnas så intakt som möjligt, dvs. inte kapas upp i mindre bitar, och lämnas på plats eller en bit in i skogen. Nedfallna träd och grova grenar lämnas om de inte hindrar framkomlighet på stigarna då de kan behöva dras eller vinschas åt sidan.

Skogsbruksåtgärder ska ske under den tid då djuren inte föryngrar sig dvs. under perioden 15 augusti-1 mars. Stor hänsyn ska tas till områdenas rekreativa värden vid eventuella skogsbruksåtgärder så att framkomlighet värnas. Avverkningsrester tas om hand i den utsträckning som krävs för att upprätthålla god framkomlighet. Körskador ska så långt möjligt undvikas i samband med skogsbruksåtgärder. Om körskador ändå uppkommer ska de läggas igen omgående.

### **Skötselområde Å (Åkermark)**

*Areal: 50,6 hektar*

#### *Beskrivning av området*

Åkermark som hålls öppen genom vallodling och betesdrift. Öppna diken och lövrika bryn kantar åkermarken. Viss igenväxning av brynmiljöer har skett och gör att landskapselement som odlingsrösen och diken döljs. I de öppna brynen påträffas gullviva, smultron, liten blåklocka, nyponrosor, en och slån. Bland kulturmarkernas

fåglar påträffas gulspurv, törnskata, törnsångare, svartvit flugsnappare och olika insekter som fjärilar och skalbaggar.

#### *Målbild*

Åkermarken ska hållas öppen genom betesdrift, växt- eller vallodling. Landskapselement såsom öppna diken, odlingsrösen, åkerholmar, stensatta broar, fossil åkermark och solitära träd ska framträda tydligt och vara fria från igenväxningsvegetation. Brynmiljöer ska vara öppna och ha stor variation i trädslags- och busksammansättning. Äldre lövträd samt blommande och taggiga buskar ska värnas så att dess funktion för insekter, fåglar och växter bibehålls.

#### *Bevarandemål*

- Arealen åkermarker eller vall omfattar 50 hektar.
- Artrika bryn med inslag av blommande och taggiga buskar kantar åkermarken.
- Fornlämningar och kulturhistorisk intressanta landskapselement såsom odlingsrösen och åkerholmar är fria från igenväxningsvegetation.

#### *Skötselåtgärder*

Åkrarna hålls öppna genom betesdrift, växt- eller vallodling.

Landskapselement såsom öppna diken, odlingsrösen och åkerholmar hålls fria från igenväxningsvegetation genom återkommande röjningar.

Brynmiljöer ska hållas öppna genom återkommande röjningar och/eller slåtter. Igenväxningsvegetation av gran, tall, asp och björk röjs bort löpande. Blommande buskar såsom slån, hagtorn, vildapel och en ska sparas i lämplig omfattning. Buskskiktet tuktas genom återkommande röjning så att variationsrikedomen i artsammansättning bibehålls och utvecklas och en flikig struktur åstadkoms.

### **Skötselområde B 1-15 (Betesmark och betesvall)**

*Areal: 25,4 hektar*

#### *Beskrivning*

Inom järnåldersgravfältet i norr, vid Lunda gård samt utmed vägen till Näsudden, finns flera trädbevuxna hagar. Betesmark utgörs av både fossil åkermark och av naturlig fodermark. I dagsläget hävdas flera betesmarker genom bete inom reservatet, men det är framförallt gravfältet i norr som hyser de största naturvärdena. Här förekommer hävdgynnade arter såsom kattfot, gullviva, smultron, liten blåklocka, jungfrulin, brudbröd, bockrot, blodrot och gökärt. I buskskiktet växer rosenbuskar, en och slån. Bland kulturmarkernas fåglar påträffas gulspurv, törnsångare, ärtsångare, törnskata, svartvit flugsnappare. Intressanta kulturhistoriska landskapselement och fornlämningar såsom gravkullar, fossil åkermark och stensträngar förekommer inom området.

#### *Målbild*

Öppen välhävdad betesmark med inslag av hävdgynnad flora. Äldre solitära lövträd och blommande och bärande buskar såsom en och slån förekomma spritt men med begränsad utbredning. I områden med betad skog (B10-11) är krontäckningen max 70% av ytan. Kulturhistoriskt intressanta landskapselement såsom fossil åkermark, gravkullar och stensträngar är fria från igenväxningsvegetation och väl synliga i landskapet.

### *Bevarandemål*

- Arealen betesmark omfattar minst 20 hektar.
- Igenväxningsvegetation förekommer inte.
- Äldre lövträd och bärande buskar förekommer, men upptar inte mer än 15 % av ytan i öppen betesmark. I områden med betad skog utgör trädens krontäckning max 70%.
- Vid vegetationsperiodens slut ska vegetationshöjden överlag vara liten, < 10 cm.
- Hävdgynnande arter så som vårbrodd, jungfrulin, gökärt, gullviva och bockrot ska gå att återfinna inom området.
- Fornlämningar och andra kulturhistoriska intressanta landskapselement är väl synliga.

### *Skötselåtgärder*

Årlig hävd genom bete från slutet av maj till mitten på oktober. Betestryck och betesperiod regleras i särskilt avtal med djurhållare. Markskador får inte ske i samband med bete. Tillskottsutfodring undviks i möjligaste mån. Förekommande igenväxningsvegetation bortröjs årligen. Stängsel och stättor underhålls löpande.

### **Skötselområde Ä 1-3 (Ängsmark)**

*Areal: 1,2 hektar*

#### *Beskrivning av området*

Strax öster om Lilla Emarsboda finns en liten slåtteräng med en rätt så ordinär ängsflora. Enligt ägomätningen från 1746 tycks området har en historia som slåtteräng. I ängsmarken växer ljungsnärja som saknar egna rötter och klorofyll, då den livnar sig på att parasitera på andra växter. Arten är känslig för igenväxning. I övrigt växer bl.a. krussilja, nattviol och jungfrulin i området. Utmed Flottviken finns även två mindre strandängar.

#### *Målbild*

Öppen artrik ängsmark som hävdas genom årlig slåtter och efterbete.

### *Bevarandemål*

- Arealen ängsmark omfattar minst 1 hektar.
- Igenväxningsvegetation förekommer inte.
- Vid vegetationsperiodens slut ska vegetationshöjden överlag vara liten < 5-10 cm.
- Typiska hävdgynnande arter såsom gökärt och blodrot ska finnas och gärna öka i förekomst.
- Ljungsnärja ska fortleva i slåtterängen öster om Lilla Emarsboda

### *Skötselåtgärder*

Årlig slåttern under perioden 15 juli-15 augusti varefter gräset förs bort från området. Motormanuell knivslåtterbalk eller lie, kan med fördel användas. Efterbete bör ske efter slåttern till mitten av oktober. Betestryck och betesperiod regleras i särskilt avtal med djurhållare. Markskador får inte ske i samband med bete. Tillskottsutfodring undviks i möjligaste mån.

## Skötselområde K 1 (Kärr/våtmark)

Areal: 4,6 hektar

### Beskrivning

Björnkällakärret är beläget öster om Norrboda. Kärret utgörs av en f.d. torvmosse som under senare år fått ett högre vattenstånd genom dämning vid dess utlopp. Här finns relativt stora mängder död ved, främst björk och gran. I och i anslutning till kärret förekommer skogssnäppa, mindre hackspett, tofsmes och stjärtmes. Från Björnkällakärret rinner en minde bäck och i den växer bland annat andmat, mannagräs, tuvtätel, bredkaveldun, älggräs och vass.

### Målbild

Våtmark med bibehållen hydrologi. Lövrikt trädskikt med stort inslag av död ved i form av liggande död ved, stående torrträd och högstubbar. Värdefullt område för fåglar såsom skogssnäppa, mindre hackspett, tofsmes och stjärtmes.

### Bevarandemål

- Arealen kärr/våtmark omfattar 4,6 hektar.
- Rik förekomst av död ved i form av lågor, torrträd och högstubbar

### Skötselåtgärder

Vattennivån i kärret bör regleras i frånflödet genom dämning. Högt vattenstånd bör hållas fram till ca 15 maj.

Gamla barr- och lövträd sparas alltid vid eventuella skogliga åtgärder intill kärret. Död ved kvarlämnas i tillräcklig omfattning. Eventuella skogsbruksåtgärder ska ske under den tid då djuren inte föryngrar sig dvs under perioden 15 augusti-1 april. Körskador får inte förekomma varför skogsbruksåtgärder som kräver maskin endast får ske på tjälad mark.

### Översiktlig beskrivning av planerade åtgärder inom skötselområdena:

Skötselområde	Beskrivning	Areal (ha)	Mål	Åtgärder
N 1	Hällmarktallskog	3,3	Naturskog	Fri huggning av enstaka äldre tallar.
N 2	Äldre barrskog,	24	Naturskog	Frihuggning av skyddsvärda träd, tillskapa död ved.
N 3	Äldre barrskog	14,3	Naturskog	Frihuggning av tall, ev. tillskapa död ved
N4	Äldre barrskog	6,4	Naturskog	Frihuggning av tall, ev. tillskapa död ved
N 5	Barrskog	51,4	Naturskog	Ingen åtgärd.
NS 1	Medelålders blandskog	16,6	Blandskog	Gallring. Framtida skyddsvärda träd sparas, både barr och löv
NS 2	Ung tall	5,6	Barrskog	Gallring av ung tallskog
NS 3	Medelålders barrskog med lövinslag	13,6	Barrskog	Gallring/röjning
NS 4	Äldre blandskog	2,4	Blandskog	Gallring/röjning
NS 5	Ung blandskog	2,4	Blandskog	Gallring/röjning
NS 6	Blandskog	9,5	Blandskog	Gallring/röjning



NS 7	Blandskog med klibbal	1,3	Blandskog	Gallring. Gynnar klibbal.
NS 8	Lövskog	2,2	Blandskog	Gallring
NS 9	Medelålders blandskog	0,9	Blandskog	Gallring
NS 10	Lövskog och bryn	5,7	Lövskog med välutvecklat bryn	Gallring/röjning vid behov
NS 11	Äldre barrskog	6,8	Barrskog	Gallring
NS 12	Äldre barrskog i bergig terräng	3,0	Barrskog	Gallring. På håll-mark ingen åtgärd.
NS 13	Äldre barrskog	6,4	Barrskog med lövinslag	Gallring
NS 14	Äldre barrskog med lövinslag	19,4	Barrskog med lövinslag	Gallring
NS 15	Bryn ängsflora och bärande buskar	5,1	Bryn mot åker	Gallring/röjning
NS 16	Barrskog med lövinslag	4,9	Barrskog med lövinslag	Gallring
NS 17	Bryn, lövskog med ek och hassel.	2,8	Blandskog med bibehållande av hassellund i brynet	
Å	Åkermark	Ca 50 ha	Åkermark	Åkerbruk genom vall eller växtodling alternativt betesdrift. Sly röjs bort från diken.
B 1	Betesmark (natur)	3,1	Betesmark	Årligt bete. Röjning av årssly vid behov. På sikt ska gravfältet vara helt öppet, med undantag av någon enstaka talldunge, lövträd eller en.
B 2	Betesmark (vall)	5,4	Betesmark	Röjning vid behov.
B 3	Betesmark (vall) F.d. campingområdet norra delen	1,9	Betesmark	Stängsling, röjning. Området kan röjas i etapper där de senast igenväxta områdena röjs först. Inväxande sly kommer därefter att behöva hållas efter. Självstängande grindar för besökare bör iordningställas på lämplig plats.
B 4	Betesmark (vall). F d campingområdet södra delen	1,0	Betesmark	Stängsling, röjning. Området kan röjas i etapper där de senast igenväxta områdena röjs först. Inväxande sly kommer därefter att behöva hållas efter. Självstängande grindar för besökare iordningställs på lämplig plats.
B 5	Betesmark (natur)	3,2	Betesmark	Årligt bete. Utglesning av björk.

B 6	Betesmark (natur)	0,9	Betesmark	Årligt bete Utglesning av trädskiktet, röjning
B 7	Betesmark (natur)	0,5	Betesmark	Årligt bete. Utglesning av trädskikt, röjning. Slätter på vissa ytor.
B 8	Betesmark strandäng	0,2	Betesmark	Årligt bete. Röjning vid behov av sly
B 9	Betesmark	1,4	Betesmark	Årligt bete. Röjningar vid behov
B 10	Betad skog	1,1	Betad skog	Årligt bete. Röjningar vid behov
B 11	Betad skog (rastfälla)	3,4	Betad skog	Årligt bete
B 12	Betesmark (vall och natur)	1,5	Betesmark	Årligt bete, Gallring/röjningar
B13	Betsemark (vall)	1,5	Betesmark	Årligt bete
Ä	Ängsmark	1,2	Ängsmark	Årlig slätter.
K	Kärr/våtmark	4,7	Kärr/våtmark	Reglering av vattennivån. Gallring/röjning av gran.

## Friluftsliv, tillgänglighet och anordningar för besökare

### Beskrivning

Reservatet ska vara tillgängligt för allmänheten enligt allemansrättens principer, men med de begränsningar som följer av reservatsföreskrifterna. Promenader, löpning, hundrastning, cykling, bär- och svamplockning är några aktiviteter som utövas. Sigtuna Naturskolan nyttjar reservatet flitigt för sin pedagogiska verksamhet.

### Målbild

Friluftsanordningar såsom informationsskyltar, parkeringsplatser, stigar, leder, ridstigar, grillplatser och badplatser ska finnas och vara väl underhållna på de platser som framgår av bilaga B - skötselkarta anläggningar. Inom skötselområden B3 och B4 finns möjlighet att uppföra byggnad/anläggning som bidrar till områdets värde för friluftsliv i enlighet med reservatets syfte.

### Bevarandemål

- Naturreservatets gräns är tydligt markerad enligt Naturvårdsverkets anvisningar.
- Väl underhållna informationsskyltar med beskrivning av reservatet ska finnas i anslutning till entréer samt parkeringsplatser.
- Gång-, rid- och cykelvägar är väl underhållna.
- Området vid Flottsviks gård och Näsuddens gård är tillgängligt för allmänheten.
- Parkeringsplatserna är väl underhållna.

### Skötselåtgärder

Naturreservatets gräns markeras i fält enligt naturvårdsverkets anvisningar och underhålls löpande.

Informationsskylt tas fram för reservatet och finns placerade vid samtliga entréer och parkeringsplatser. Informationsskyltar och skyltställ underhålls löpande.

Gång- och cykelvägar, motionsspår, gång- och ridstigar underhålls löpande. Sly och annan undervegetation kan röjas längs dessa för att skapa fria siktlinjer och trygghet för besökarna. Hänsyn måste dock tas till befintliga naturvärden.

Åtgärder genomförs för att förbättra betingelserna för friluftsbad intill Flottsviks gård. Inom skötselområden B3 och B4 finns möjlighet att uppföra byggnad/anläggning i enlighet med reservatets syfte.

### **Miljöanpassning av förvaltningen av naturreservatet**

Förslag, beslut och åtgärder inom förvaltningen av naturreservat som kan påverka miljö och resurshushållning, ska medverka till en långsiktigt hållbar samhällsutveckling.

### **Jakt och fiske**

Jakten är förbehållen jakträttsinnehavaren, Sigtuna kommun. Jakt inom reservatet är förbjudet med undantag av skyddsjakt. Uttransport av fällt vilt ska göras så att minsta möjliga skada uppstår på mark och vegetation.

### **Dokumentation och uppföljning**

#### **Dokumentation**

Utförda skötselåtgärder dokumenteras årligen av förvaltaren. Dokumentationen förvaras av Sigtuna kommunen och kan komma att ligga till grund för revidering av skötselplanen.

#### **Uppföljning av skötselåtgärder**

Sigtuna kommun ansvarar för uppföljning av genomförda skötselåtgärder. En uppföljning av förändringar i naturtillståndet och naturvärdena som följd av de naturliga processer bör göras inom 10 år för att då bedöma behovet av en revidering av skötselplanen.

#### **Uppföljning av bevarandemål**

Sigtuna kommun ansvarar för uppföljning av bevarandemål genomförs vart 3 år för:

- Gränsmarkering
- Informations- och vägvisningsskyltar.
- Parkeringsplats
- Leder och stigar
- Röjning av undervegetation vid gång- och cykelvägar.

Sigtuna kommun ansvarar för att uppföljning av bevarandemål genomförs vart 6:e för:

- Utbredning av naturtyper (areal)
- Hävdstatus
- Skogliga strukturer
- Förekomst av typiska arter
- Igenväxningsvegetation

## Naturvårdsförvaltning och skötselråd

Förvaltare för naturreservatet är Sigtuna kommun. Förvaltaren har ansvar för att genomföra åtgärder enligt fastställd skötselplan.

## Tillsyn

Sigtuna kommunen ska utöva tillsyn över området.

## Bilagor

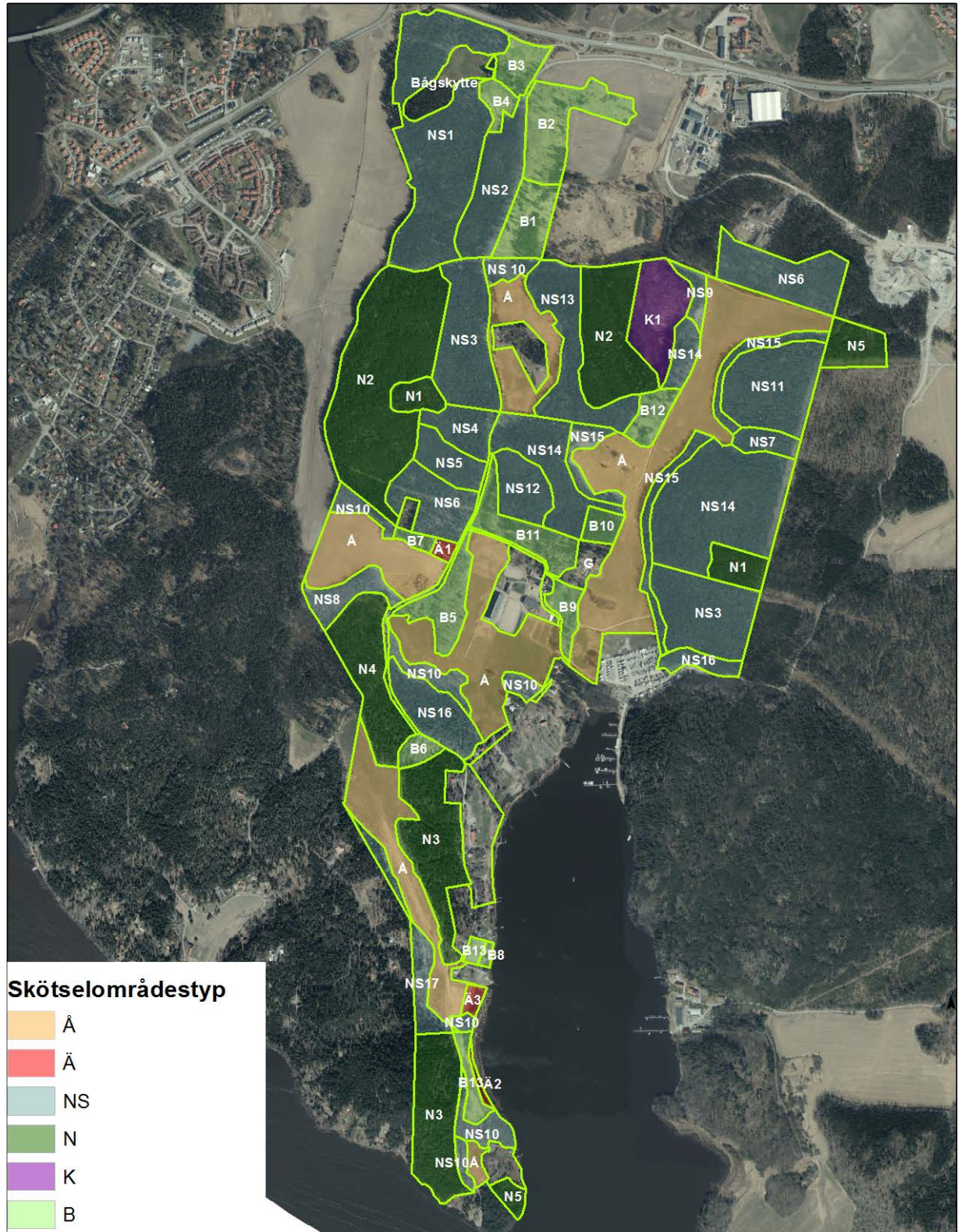
- A. Skötselkarta med reservatsgräns och skötselområden.
- B. Skötselkarta med anläggningar för friluftsliv.

# SKÖTSELPLAN RÄVSTA - BILAGA A

Skötselområdeskarta för Rävsta naturreservat

Tillhör beslut för Rävsta naturreservat

Dnr KS/2014:419



**Skötselområdestyp**

	Å
	Ä
	NS
	N
	K
	B

 Skötselområden



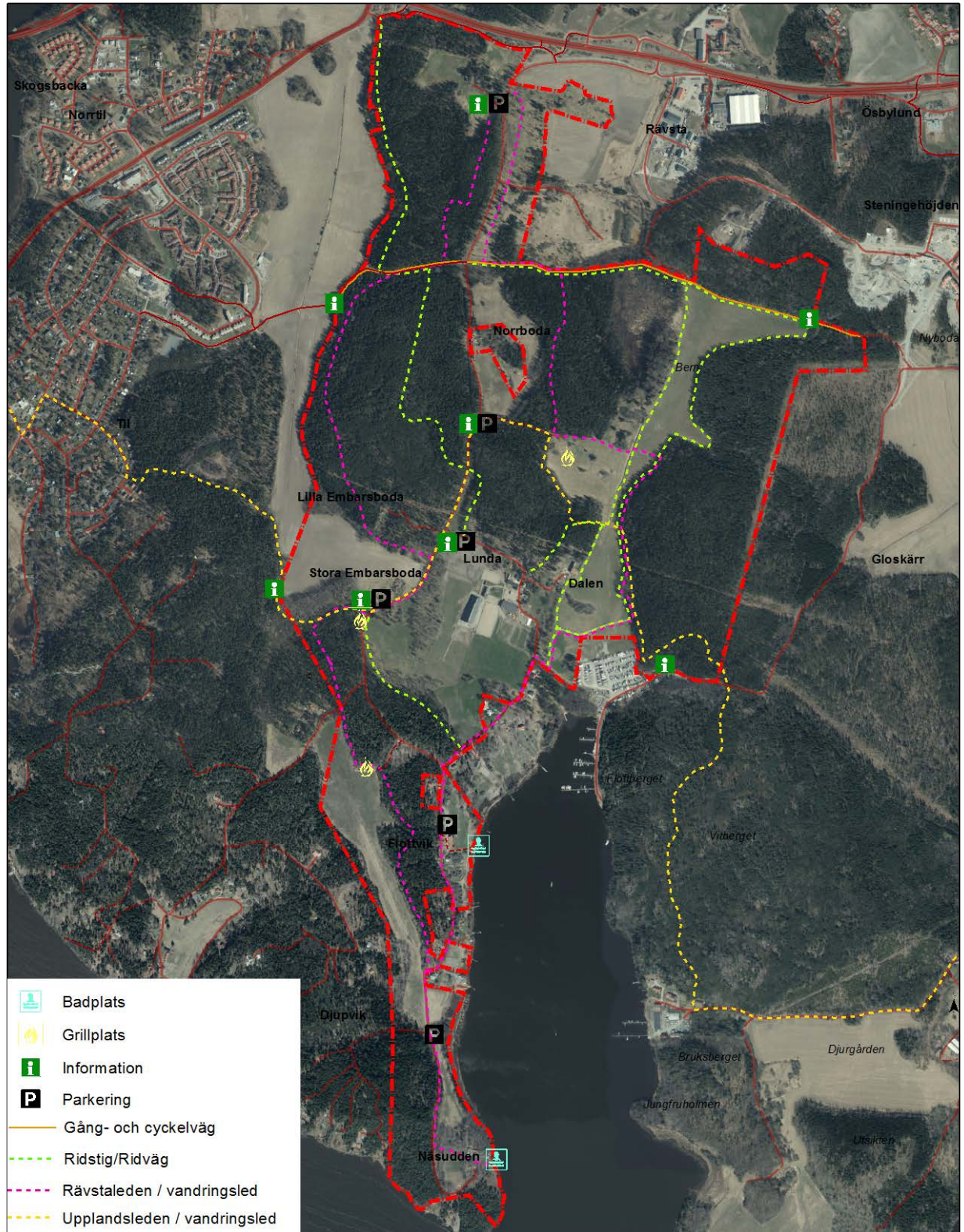










## SKÖTSELPLAN RÄVSTA - BILAGA B

Skötselkarta – anläggningar, Rävsta naturreservat

Tillhör beslut för Rävsta naturreservat

Dnr KS/2014:419



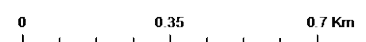
	Badplats
	Grillplats
	Information
	Parkering
	Gång- och cykelväg
	Ridstig/Ridväg
	Rävstaleden / vandringsled
	Upplandsleden / vandringsled

 Gräns för naturreservat

Bakgrundskarta: GSD Fastighetskartan

©Lantmäteriet

Skala: 1:10 000



BILAGA 5 - Sammanfattning av remissynpunkter till förslag till ändrat beslut och skötselplan för Rävsta Naturreservat  
Tillhör beslut för Rävsta Naturreservat - Dnr KS/2014:419

Lydelse eller del av beslutet som remissynpunkten berör	Framförda synpunkter/remissvar	Åtgärd/Sigtunas kommentar
<b>Beslutet i sin helhet</b>	SGU: har ingen erinran	
	Trafikverket Region Stockholm har påpekat att alla vägföreningar som erhåller statligt driftsbidrag, måste kontaktas. I övrigt har man ingen erinran.	Inga ändringar i föreslagen beslut bedöms nödvändigt. Alla vägföreningar har fått ta del av remissen.
	Sigtuna Miljö- och Hälsoskyddsnämnd framför att det är lämpligt att ha en särskild paragraf där möjligheterna att söka dispens mot olika förbud i föreskrifterna behandlas gemensamt för hela föreskriften. Man framför även att det i samband med detta är lämpligt att ta bort de ställen där det särskilt anges att vissa åtgärder trots det gällande förbudet kan vara tillåtet om kommunen givit tillstånd till detta. Miljö- och hälsoskyddsnämnden framför också att man anser att det tydligt bör framgå vem som ger dispenser och dylikt enligt reservatsföreskrifterna	<p>I undantagsfall kan länsstyrelse eller kommun ge dispens från gällande förbud och föreskrift i ett reservatsbeslut. Beslutet har kompletterats med följande mening under föreskrifterna för att belysa detta. "Kommunen får enligt 7 kap 7 § miljöbalken, om det finns särskilda skäl, lämna dispens från meddelade reservatsföreskrifter". I och med detta blir det även tydligt vem som får lämna dispens. Att det idag är miljö- och hälsoskyddsnämnden som gör dispensprövningar framgår av kommunens beslutsordning och behöver därför inte framgå av beslutet.</p> <p>I föreskrifterna har några åtgärder angetts som att de är förbjudna utan kommunens tillstånd för att stadsbyggnadskontoret anser att dessa åtgärder kan vidtas men att det finns behov av krav på utformning så som tidsbegränsning, efterbehandling, lokalisering mm. Dessa föreskrifter kvarstår därför, då man inte anser att åtgärderna ska behöva prövas i ett dispensförfarande med dess striktare krav på s.k. "särskilda skäl". Dessa föreskrifter har dock samlats under särskild rubrik för att framhäva att dessa särskiljer sig från övriga föreskrifter.</p> <p>En reservatsföreskrift kan enligt Naturvårdsverkets riktlinjer "utformas som ett förbud att utan kommunens tillstånd vidta en viss åtgärd eller bedriva en viss verksamhet. Prövning om ansökan om tillstånd görs då inte med stöd av någon bestämmelse i miljöbalken,</p>

		utan med stöd av den aktuella föreskriften. Något krav för särskilda skäl för att lämna tillstånd finns då inte. Tillståndsplikt i ett reservatsbeslut innebär alltså att en åtgärd kan vidtas, åtminstone i viss omfattning, men att det kan finnas behov av krav på utformning tidsbegränsning, efterbehandling, lokalisering mm. En förutsättning för att tillstånd ska kunna lämnas är dock att åtgärden är förenlig med reservatets syfte.”
<b>Syftet med naturreservatet</b>	Länsstyrelsen Stockholm anser att: <ul style="list-style-type: none"> <li>• sista satsen i den första meningen ”...samt tillgodose behovet av området för friluftsliv” kan omformuleras till ”..samt tillgodose behovet av områden för friluftsliv” .</li> <li>• fjärde punkten under rubriken ”<i>Syftes nås genom att</i>” innehåller syftningsfel och bör ändras till ”varsamt sköta våtmarksområden genom dämning, för att förhindra igenväxning”.</li> </ul>	Formuleringarna har ändrats enligt förslag.
	Naturskolan förslår att syftet kompletteras med formuleringen ”Områdets värde för pedagogisk verksamhet bibehålls och utvecklas”, samt att Syftes nås genom: Punkt 5, kompletteras med ...olika typer av friluftaktiviteter och ”pedagogisk verksamhet” i området	Kommunen har ändrat lydelsen på andra stycket av syftesformuleringen så att det framgår att även den pedagogiska verksamheten ingår i syftet. Andra meningen i detta stycke lyder nu: ”Områdets värden för friluftslivet ska upprätthållas och utvecklas så att besökare kan bedriva olika typer av friluftslivsaktiviteter och pedagogisk verksamhet i värdefull natur samt uppleva naturmiljöer, biologisk mångfald och de skönhetsvärden som finns i området. Kommunen antog även förslag på ändring av femte punkten under Syftet nås.
<b>A-föreskrifterna</b>		
A2	Länsstyrelsen i Stockholm påpekar att eftersom reservatet inte inrymmer någon havsmiljö kan havsbotten tas bort.	Formuleringen har ändrats enligt förslag.



A5	Länsstyrelsen påpekar att med nuvarande lydelse blir det förbjudet att sprida bekämpningsmedel och konstgödsel även inom tomtmark.	Formuleringen har ändrats så att tomtmark undantas.
A6	Sigtuna miljö-och hälsoskyddsnämnd framför att i beslutet under rubrik A. Föreskrifter för naturreservatet punkt 6, bör det tilläggas till förbudet att avverka träd, att detta gäller utöver vad som angetts i skötselplanen	Enligt Naturvårdsverkens riktlinjer för ”processen att bilda reservat” framgår att man inte bör hänvisa i beslutet eller föreskrifterna till skötselplanen då detta i sådant fall gör att skötselplanen måste betraktas som en del av beslutet 7 kap 4-6 §§ miljöbalken vilket i sin tur innebär krav på synnerliga skäl ska finnas för upphävande av skötselplanen i motsvarande delar.  Av detta skäl finns, enligt Naturvårdsverkets anvisningar, alla undantag som gäller för förvaltaren av naturreservatet, eller den som förvaltaren uppdrar åt, preciserade i beslutet. Undantaget omfattar de åtgärder som anges i föreskrifterna med stöd av 7 kap. 6 § miljöbalken i detta beslut (dvs B-föreskrifterna). I B-föreskrifterna anges alla de åtgärder som markägare, arrendatorer m.fl måste tåla för att för att syftet med naturreservatet skall kunna nås. Däribland skötselåtgärder såsom röjning, gallring och avverkning i skötselområde NS och frihuggning av särskilt värdefulla träd i skötselområden N enligt föreskriftskartan.
A6, A7	Sigtuna miljö-och hälsoskyddsnämnd framför att hänvisningen till bilaga C är felaktig då någon sådan inte finns.	Bilagornas numrering och hänvisningarna till dessa har korrigerats genomgående i beslutet.
A10	Sigtuna bågskytteklubb har önskat få möjlighet att vid behov underlätta för funktionshindrade att ta sig från parkering till Bågskyttebanan genom att lägga trädgårdsplattor eller anlägga tillgänglighetsanpassad stig, väg eller spång.	Ett undantag under D ”undantag från föreskrifterna” har lagts till för att tillmötesgå Bågskytteklubbens önskemål, med lydelsen ”för, med kommunen avtalad bågskytteverksamhet, efter samråd med kommunen anlägga tillgänglighetsanpassad stig, väg eller spång, från parkeringsplats till bågskyttebanan, för att möjliggöra för funktionshindrade att ta sig fram,”
A11-A16	Länsstyrelsen i Stockholm föreslår att dessa föreskrifter kan placeras under egen rubrik ”Utan kommunens tillstånd”.	Förslaget antas och särskild underrubrik med föreslagen lydelse har införts.

A12	Sigtuna Bågskytteklubb har enligt egen utsago haft tillstånd från Länsstyrelsen att dika och underhålla befintliga diken i området vid bågskyttebanan för att förbättra avrinningen. Klubben vill att denna möjlighet ska finnas även framgent.	Kommunen bedömer att det är lämpligt att föreskriften punkt 12 ”utan kommunens tillstånd dika, dämna, eller dikesrensa” kvarstår då kommunen vill kunna bedöma lämpligheten i dikesdragning och rensningsåtgärder. Vill Sigtuna bågskytteklubb dika eller dikesrensa inom området måste alltså tillstånd sökas från Sigtuna kommun.
A 13	Länsstyrelsen i Stockholm föreslår att eftersom inget vatten ingår i reservatet kan formuleringen ”eller i vatten” tas bort eftersom reservatet inte inrymmer någon havsmiljö kan havsbotten tas bort.	Formulering har ändrats så att formuleringen på land eller vatten tagits bort.
A16	Sigtuna bågskytteklubb vill att bågskyttebanan av säkerhetsskäl även fortsättningsvis förblir stängslat och skyltat.	Kommunen har kompletterat föreskrift A16 med att stängsling kring Bågskyttebanan undantas från förbud från stängsling. Området kring Bågskyttebanan undantas även från föreskriften att sätta upp skyltar i C10 via det generella undantaget för de verksamheter som har avtal med kommunen att bedriva friluftslivsverksamhet.
<b>B föreskrifterna</b>	Länsstyrelsen i Stockholm påpekar att nummerordningen på B-föreskrifterna rättas till.	Nummerordningen har rätats.
B2	Länsstyrelsen i Stockholm föreslår att hänvisning ska ske till skötselplan, bilaga 3 samt föreskriftskarta bilaga 4.	Föreskriftskartan uppdateras så att samtliga anläggningar och anordningar finns markerade på denna och hänvisning införs till denna.
B18	Länsstyrelsen påpekar att våtmarksområdet i norra delen påverkas av ett markavvattningsföretag. Om syftet med markavvattningen inte längre finns kvar bör kommunen överväga att upphäva företaget i samband med reservatsbildningen.	Kommunen gör bedömningen att markavvattningsföretaget i norra delen ska kvarstå tillsvidare och prövas i särskild ordning när det blir aktuellt. Behov av föreslagen skötselåtgärd, dämning av våtmarken i skötselområde K1 bedöms vara nödvändig även om markavvattningsföretaget upphör och får kvarstå.
<b>C-föreskrifterna</b>		
C	Naturskolan påpekar att flera av dessa föreskrifter kan medför problem för Naturskolans verksamhet och önskar därför tillägg under D undantag för Naturskolan med	Kommunen har kompletterat undantagen under D2 med ” ta naturmaterial som sten, ris, pinnar, näver och mossa samt uppföra mindre gömsle och fågel- eller annan djurmatningsplats”. och anser

	formulering som kan täcka anläggning av fågelmatning, uppförande av mindre gömsle, insamling av naturmaterial i samband med undervisning forntida hantverk på gravfältet osv.	därmed att Naturskolan ska kunna fullgöra sin fältundervisning enligt önskemål utan hinder från föreskrifterna
C6	Länsstyrelsen påpekar att definitionen av motordrivet fordon skiljer sig något från motorfordon.	Ingen ändring i föreslagen lydelse anses nödvändig. Det är parkering av motorfordon och husvagn/husbil som avses.
C7	Länsstyrelsen påpekar att tillstånd bör krävas från antingen kommunen eller reservatförvaltaren, inte båda.	Formuleringen har ändrats så det framgår att tillstånd krävs endast från kommunen
C8	Länsstyrelsen föreslår att formuleringen förenklas till ”rida utanför anvisade/markerade ridstigar och ridvägar”.	Formuleringen har ändrats enligt Länsstyrelsen förslag.
C10	Länsstyrelsen anser att föreskriften lämnar stort tolkningsutrymme och man bör överväga om den ska kvarstå. Om den kvarstår bör exempel läggas i likhet med föreskrift C5.	Lydelsen på föreskrift C10 ändras till ” fånga och insamla ryggradslösa djur,
C11	Länsstyrelsen föreslår att meningens delas upp i två meningar.	Föreskriften har delats upp i två meningar för att förtydliga enligt Länsstyrelsens förslag.
C14	Sigtuna bågskytteklubb vill ha fortsatt möjlighet att anordna större nationella tävlingar.	Föreskriften har förtydligas så att det tydligare framgår att de verksamheter som har avtal med kommunen att bedriva friluftslivsverksamhet kan anordna organiserade tävlingar på mark markerad på karta utan hinder från reservatsföreskrifterna. Om tävlingar ska arrangeras utanför denna markering måste tillstånd sökas från Sigtunas kommun
<b>D - Undantag</b>	Miljö- och hälsoskyddsnämnden anser att man inte särskilt bör undanta förvaltaren av naturreservatet, eller den som förvaltaren uppdrar åt, att vidta de åtgärder som behövs för att tillgodose syftet med naturreservatet (D1 föreskrifterna). Man anser att man i stället i så hög grad som möjligt ska reglera verksamheten i skötselplanen.	Enligt Miljöbalken och dess förordning och de riktlinjer som Naturvårdsverket anger i handledningen ”Processer för att bilda naturreservat” ska man i beslutet ange alla undantag från föreskrifterna. Detta gäller även undantagen för förvaltaren för naturreservatet eller den som förvaltaren uppdrar åt, att vidta de åtgärder som behövs för att tillgodose syftet med naturreservatet och som framgår av föreskrifter med stöd av 7 kap 6 § Miljöbalken (B-föreskrifterna) i beslutet. Undantagen bör preciseras till enbart

		<p>de åtgärder som framgår av beslutet enligt 7 kap. 6§ miljöbalken. Det är inte heller lämpligt att formulera undantagen så allmänt att det hänvisar till ”vad som framgår av skötselplan”. Detta eftersom en skötselplan inte får ange inskränkningar i grundläggande rättigheter för ägare och rättighetsinnehavare att disponera sin mark. Detta kan endast göras med stöd av B-föreskrifterna som alltså reglerar vad sakägarna förpliktigas tåla för att syftet med reservatet ska tillgodoses. Det är därför ur rättsäkerhetssynpunkt viktigt att B-föreskrifterna utformas så att de ger stöd för områdets förvaltning.</p>
	<p>Sigtuna Bågskytteklubb önskar att bågskytteområdet räknas som tomt eller gårdsplats så att det även fortsättningsvis ska kunna vara möjligt med biltrafik ner till träningsområdet, parkering vid klubbstugan samt framföra fyrhjuling med släp vid tävlingar inom området.</p>	<p>Kommunen har Under D -”undantag från föreskrifterna gjort ett generellt undantag för de verksamheter som har avtal med kommunen att bedriva friluftslivsverksamhet från föreskrifterna C1, C2, C4, C5, C6, C8 och C10 på mark markerad på Föreskriftskarta, bilaga 3. Detta gör det möjligt för Sigtuna bågskytteklubb att även fortsättningsvis tillåta biltrafik ner till träningsområdet, parkering vid klubbstugan samt framföra fyrhjuling med släp vid tävlingar inom området. Det möjliggör även för de röjningar av brynmiljöer som klubben åtagit sig enligt arrendeavtal samt att sätta upp varningsskyltar.</p>
	<p>Sigtuna bågskytteklubb har önskat få möjlighet att vid behov underlätta för funktionshindrade att ta sig från parkering till Bågskyttebanan genom att lägga trädgårdsplattor eller anlägga tillgänglighetsanpassad stig, väg eller spång.</p>	<p>Ett undantag har lagts till under ”D-undantag från föreskrifterna” för att tillmötesgå Bågskytteklubben, med lydelsen ” för, med kommunen avtalad bågskytteverksamhet, efter samråd med kommunen anlägga tillgänglighetsanpassad stig, väg eller spång, från parkeringsplats till bågskyttebanan, för att möjliggöra för funktionshindrade att ta sig fram,”</p>
D3	<p>Sigtuna Miljö- och hälsoskyddsnämnd framför att det bör tilläggas att det är tillåtet för reservatsförvaltaren att avverka <u>enstaka</u> träd som efter fackmannamässig bedömning anses utgöra en säkerhetsrisk för människors hälsa, miljö eller egendom.</p>	<p>Föreskriften har utformats med den ospecificerade lydelsen ”avverka träd...” då det kan finnas tillfällen exempelvis efter stormar då det kan uppstå situationer då flera träd kan behöva avverkas för att de utgör en säkerhetsrisk. Av denna anledning kommer heller inte lydelsen ändas.</p>

D4	Vattenfall Eldistribution AB framför att reservatsföreskrifterna inte får förhindra Vattenfall att fullgöra återkommande drift- och underhållsåtgärder som man är ålagd att utföra enligt Elsäkerhetsverkets föreskrifter. Föreskrifterna får inte heller utgöra hinder för ledningshavaren att utöva de rättigheter som gäller enligt gällande ledningsrätt eller servitut.	<p>Kommunen har gjort några förtydligande i undantaget för ledningsrättsinnehavare och anser därmed att alla de krav som Vattenfall framhåller angående rättighet till återkommande drift och underhållsarbeten är tillgodosedda. De tillägg och förändringar som gjorts är: ”Drift eller underhållsarbeten som erfordras vid pågående driftsstörning får utföras utan samråd eller anmälan till kommunen. Risk för körskador ska minimeras. Om körskador uppstår måste det åtgärdas så att markskiktet återställs utan dröjsmål.”</p> <p>Kommunen förespråkar att ett samråd med kommunen sker innan planerade drifts- och underhållsarbeten vidtas för att kommunen ska ha möjlighet att lämna synpunkter på tillvägagångssättet eller val av tidpunkt för genomförande. Ett samråd kan dock inte på något sett hindra ledningsrättsinnehavaren att fullgöra återkommande drift- och underhållsåtgärder som man är ålagd att utföra enligt Elsäkerhetsverkets föreskrifter eller de rättigheter som gäller enligt gällande ledningsrätt eller servitut.</p> <p>Undantaget under D- föreskrifterna ger dock inte rätt till ledningsrättsinnehavare att uppföra ny markkabel i befintlig ledningsgata där det idag går en luftkabel. För detta kommer krävas dispens från reservatets föreskrifter så att en bedömning om detta kan påverka reservats syfte möjliggörs.</p>
	Fortum Värme framför att servitut för befintligt fjärrvärmeledning behöver sökas.	Lydelsen under <i>D undantag från föreskrifterna</i> , punkt 4, har kompletteras så att undantaget för innehavare av ledningsrätt för el- och teleanläggningar och VA- anläggningar, att efter samråd med kommunen vidta åtgärder för underhåll av befintlig ledning eller ledningsgata, även gäller innehavare för befintliga fjärrvärmeledningar.
	TeliaSonera Skanova Access AB (Skanova) har luft samt markförlagda anläggningar inom reservatets föreslagna avgränsning och vill så långt som möjligt behålla dessa i sina nuvarande läge. Om flytt av dessa pga. reservatets föreskrifter blir aktuellt förutsätter Skanova att det	Inga ändringar i föreslagen beslut bedöms nödvändigt. Det nya beslutet för Rävsta naturreservat påverkar inte befintliga luft och markanlagda anläggningars läge i området. Dessa bedöms kunna vara kvar på de platser där ledningsrätt för dessa finns i dag. Undantaget, under D punkt 4 införts för innehavare av ledningsrätt

	<p>bekostas av den som initierar flytten.</p>	<p>för el- och teleanläggningar, VA- anläggningar och fjärrvärmeanläggningar, att efter samråd med kommunen vidta åtgärder för underhåll av befintlig ledning eller ledningsgata, möjliggör för ledningsrättsinnehavare att göra nödvändigt underhåll av dessa. En samrådspplikt innan åtgärder utförs införs för att kommunen skall få möjlighet att kunna bilda sig en uppfattning om underhållet kan komma att kunna påverka syftet ned naturreservat. Om så är fallet får särskild överens-kommelse göras mellan ledningsrättsinnehavare och kommunen hur åtgärden ska genomföras så att ev. risk för skador minimeras. Samrådet innebär dock på intet sätt någon möjlighet för kommunen att förbjuda åtgärd.</p>
D8	<p>Länsstyrelsen anser att om det är kommunen som ska uppföra ny byggnad/anläggning inom skötselområde B3 eller B4, bör det omnämnas i skötselplanen även under B-föreskrifterna. Föreskriften D8 kan därmed utgå eftersom Föreskrifterna under B anger undantagen från A12. Om det inte är kommunen som ska uppföra ny byggnad kan föreskriften ändå utgå då det då är lämpligt att tillstånd krävs och då regleras detta redan genom föreskrift A13.</p>	<p>Föreskriften tas bort. Möjlighet för uppförande av byggnad/anläggning inom skötselområde B3 eller B4 införs i skötselplanen och omnämns även under B –föreskrifterna.</p>
D9	<p>Länsstyrelsen anser att föreskriften kan utgå då den redan omfattas av A13</p>	<p>Föreskriften tas bort i enlighet med Länsstyrelsens förslag.</p>
Föreskrifterna ikraftträdande	<p>Länsstyrelsen föreslår att meningen ändras till ” Föreskriften träder ikraft tre veckor efter den dag då författningen publiceras i kommunens författningssamling, alternativt på kommunens webbplats.</p>	<p>Formuleringen ändras enligt Länsstyrelsens förslag.</p>
Andra bestämmelser som gäller för området	<p>Länsstyrelsen påpekar att Punkt 4 kan utgå då inget vatten ingår i reservatet. Under punkt 5 bör lagen (1988:950) om kulturminnen ändras till Kulturmiljölagen (1988:950) då lagen bytte namn den 1 januari 2014.</p>	<p>Föreslagna ändringar införs.</p>
Förvaltare till	<p>Länsstyrelsen påpekar att uppgifterna om ingående</p>	<p>Listan över berörda fastigheter har kompletteras så att samtliga</p>

naturreservatet	fastigheter bör ses över då fastigheter som berörs av utvidgningen inte verkar vara noterade.	berörda fastighet är omnämnda.
-----------------	---	--------------------------------

Förvaltningskostnader	Skogsstyrelsen påpekar att då kommunen övertar förvaltningen måste medel till skötseln budgeteras för att uppnå målsättningarna.	Kommunen har redan ansvar för förvaltningen av reservatet så någon förändring i budget för skötsel av det hänseendet kommer inte vara nödvändigt.
Hänvisning hur man överklagar	Länsstyrelsen påpekar att beslutet bör kompletteras med hänvisning till hur man överklagar.	En hänvisning till hur man överklagar har införts i beslutet med extra bilaga.
Beskrivning av området	Länsstyrelsen har påpekat att det inom området finns ett 15 tal fornlämningar i form av gravfält, stensättningar, stensträngar och färdvägar och ca 6 st. övriga kulturhistoriska lämningar som måste tas hänsyn till vid upprättande av skötselplanen och eventuell bebyggelse inom området.	Beskrivningen om antalet fornlämningar i området som står under "Beskrivning av området" i beslutet samt i skötselplanen har ändrats så det motsvara det antal som Länsstyrelsen angivit. I övrigt anses inte extra förtydligande om fornlämningarnas status nödvändig i beslutet då hänvisning till Kulturmiljölagen görs under rubriken "Andra bestämmelser som gäller för området". I skötselplanen anges även att särskild hänsyn ska tas till fornlämningar och övriga kulturhistoriska lämningar vid all form av skötsel.
Kartor	Länsstyrelsen påpekar att hänvisningarna till kartbilagorna bör ses över samt numrering av dessa. Reservatsgränsen bör markerats med heldragen linje och beteckningarna på berörda fastigheter bör synas på kartan. Samtliga anordningar bör framgå på Föreskriftskartan.	Kartornas numrering har justerats och hänvisningarna till dessa kartor har justerats genomgående i beslutet. Reservatsgränsen har markerats med punkstreckad röd färg på beslutskartan för att förväxling med fastighetsgränser ska undvikas. Föreskriftskartan har uppdaterats så att samtliga anläggningar framgår.
Reservatets gränsdragning	XX: Fastigheterna Södertil 1:3 och Rävsta 5:9 har servitut på befintlig grusväg som ansluter till Märstavägen och föreslår att reservatet stannar 5 meter öster om befintlig grusväg.	Sigtuna kommun bedömer att synpunkten är rimlig och tillgodoser önskemålet för att underlätta för fastighetsägarna att underhålla sin väg.
	Person X undrar om det finns möjlighet att köpa loss mindre markbit betecknat som skötselområde NS10 i skötselplanen.	Den utpekade markbiten ingår sedan tidigare i Rävsta Naturreservat och kommunen anser det inte aktuellt att i samband med detta beslut ompröva om denna del ska utgå ur reservatet.
	Trafikförvaltningen; Stockholms län framför att om reservatet eller åtgärder inom reservatet påverkar ytor för hållplatser längst väg 263 eller bussarnas körväg måste detta diskuteras med Trafikförvaltningen.	Inga ändringar i föreslaget beslut bedöms nödvändiga. Reservatsgränsen föreslås ligga strax söder om Rävstavägen d.v.s. ca 15 meter söder om väg 263. Bussarnas körsträckor längst denna väg eller befintliga busshållplatser berörs inte.



Allmänna synpunkter beslutet	Sigtuna bågskytteklubb påtalar att det på sidan 4 punkt 14 samt sid 9, 4:e stycket står Lunda bågskytteklubb och detta bör ändras till Sigtuna bågskytteklubb.	Namnen har rättats i beslutet.
	Sigtuna bågskytteklubb ställer sig positiv till att beslut och skötselplan öppnar upp för att området vid gamla campingen kan bebyggas men vill försäkra sig om att sådan bebyggelse inte hindrar tillfart till bågskyttebanan och att samråd med bågskytteklubben görs innan uppförande.	Synpunkten medför inte att något behöver ändras eller förtydligas i förslaget beslut eller skötselplan. Kommunen kommer hantera en ev. ny bebyggelse inom området vid den gamla camping enligt praxis vilket även möjliggör samråd med berörda föreningar i närområdet.
	Naturskolan påpekar att det i bilaga 3, skötselplanen sid 5, 4:de stycket och på flera andra ställen står Rävsta skola. Rävsta skola finns ej längre men Naturskolans verksamhet bedrivs både på Flottvik och Näsudden.	Kommunen har tagit bort benämningen Rävsta skola från beslut och skötselplan, där det förekommit.
	Naturskolan påpekar att de gärna ser att Flottvik och Näsudden skulle användas som badplatser men kan inte ta på sig ansvaret för att badplatserna uppfyller säkerhetsföreskrifterna, städning och annat underhåll som kan förekomma.	Sigtuna avser inte att lägga ansvaret på naturskolan för att badplatserna uppfyller säkerhetsföreskrifter, städning och annat underhåll som kan förekomma.
Bilaga 3 - skötselplan		
	Naturskolan föreslår tillägg under stycket Övergripande målet för skötseln med ny punkt under detta nås genom att med formulering ”pedagogiska värden bevaras och förstärks inom biologisk mångfald, liv i vatten, kulturlandskap, forntid, orientering, skogsbruk, kretslopp, eldning”	Kommunen har förtydligat att även pedagogisk verksamhet omfattas av syftet och har även förtydligat det i skötselplanen under det övergripande målet för skötsel genom tillägg i den femte punkten hur det övergripande målet för skötseln ska nås ”anläggningar för friluftslivet och pedagogisk verksamhet såsom informationsskyltar, parkeringsplatser, spår, leder, stigar, ridstigar och badplatser finns tillgängliga och hålls i gott skick”. I övrigt anser inte kommunen att extra tillägg behövs under detta stycke.
Skötselåtgärder NS1	Sigtuna bågskytteklubb vill att kommunen vid eventuell skogsröjning i angränsade skogsområde, skötselområde NS1, genomför uppröjning efter avverkning så att inte framkomligheten begränsas.	De eventuella skogsbruksåtgärder som kan komma i fråga i delområdet NS1 är en selektiv gallring för att gynna skyddsvärda träd och få till stånd en strövvänlig och omväxlande blandskog. Alla skogsbruksåtgärder i området ska ske genom ett natur- och

		rekreationsanpassat skogsbruk enligt skötselplanen. Kommunen har förtydligat skrivningen under stycket "Skötselåtgärder" under skötselområde NS 1-17 så att det framgår att stor hänsyn ska tas till de rekreativa värdena vid skogsbruksåtgärder så att framkomlighet värnas. Avverkningsrester tas om hand i den utsträckning som krävs för att upprätthålla god framkomlighet.
Skötselåtgärder allmänt	Naturskolan framför önskemål på utveckling av vattendammar vid cykelbanan där <b>vattnet</b> från gamla soptippen rinner vidare mot kärret mot Björnkälla. Lite enklare uppsnygning och späner/små broar att håva småkryp ifrån.	Kommunen tillstyrker inte förslaget eftersom vattnet kommer från gamla tippen och är förorenat. Ny anläggning för ta hand om lakvattnet kommer att anläggas.
Källmaterial	Skogsstyrelsen tillstyrker förslaget men vill att nyckelbiotopsinventeringen bör omnämnas i källhänvisning då hänvisning till nyckelbiotoper görs i handlingarna.	En källhänvisning till nyckelbiotopsinventeringen har lagts till i listan över källmaterial i skötselplanen.

## BILAGA 6

### Hur man överklagar beslutet hos länsstyrelsen

Så här går det till:

- Tala om vilket beslut ni överklagar, t.ex. genom att skriva kommunfullmäktiges beslutsdatum och paragrafnummer.
- Tala om varför ni anser att beslutet ska ändras och vilken ändring ni vill ha. Skicka även med sådant som ni anser kan ha betydelse för ärendet.
- Underteckna skrivelsen och uppge namn, personnummer, postadress och telefonnummer. Om ni anlitar ombud kan ombudet underteckna skrivelsen.
- OBS! Skicka sen skrivelsen till Sigtuna kommun, Stadsbyggnadskontoret, 195 85 MÄRSTA.

Stadsbyggnadskontoret måste ha fått er skrivelse inom tre veckor från den dag då ni fick del av beslutet. Annars kan länsstyrelsen inte ta upp ert överklagande. Stadsbyggnadskontoret skickar sen skrivelsen vidare till länsstyrelsen.