

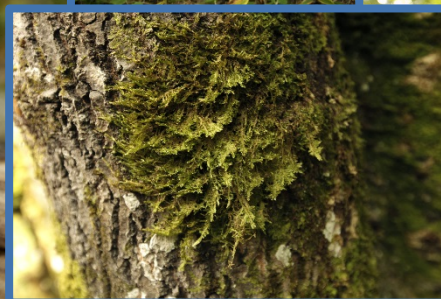
Beslut 2017-12-08



Länsstyrelsen
Stockholm

Österslumpens naturreservat

Norrtälje kommun



Innehållsförteckning

Beslut om bildande av Österslumpens naturreservat i Norrtälje kommun

Bilagor

Bilaga 1. Beslutskarta

Bilaga 2. Skötselplan

Bilaga 3. Skötselkarta

Bilaga 4. Hur man överklagar

Framsida:

Bilder från Österslumpens naturreservat

Stora bilden: den gamla brukningsvägen i sydvästra delen av reservatet, fotograferad i nordvästlig riktning.

De små bilderna från vänster: Koralltaggvamp, platt fjädermossa, stor aspticka.

Foton: Örjan Hallnäs 5.IX.17



Enheten för naturvård
Örjan Hallnäs
010 – 223 13 48

Datum
2017-12-08

Beteckning
511-24782-2012
0188-02-107

Beslut om bildande av Österslumpens naturreservat i Norrtälje kommun

(4 bilagor)

Uppgifter om naturreservatet

Reservatets namn	Österslumpen
Kommun	Norrtälje
Naturvårdsregister-ID	2045415
Socken	Häverö
Naturgeografisk region	25a, Roslagens kust och skärgård
Lägesbeskrivning	Området är beläget cirka 2,5 km norr om sjön Bornans västra del, och cirka 4,5 km NV om Ortala by.
Fastighet	Pellemossen 5:2 (del av)
Areal	cirka 14,6 ha varav 13,3 ha utgörs av produktiv skogsmark
Markägare	Enskild
Reservatsförvaltare	Länsstyrelsen i Stockholms län

BESLUT

Med stöd av 7 kap. 4 § miljöbalken (1998:808) beslutar Länsstyrelsen att förklara det område som markerats på bifogad karta (bilaga 1) som naturreservat.

Naturreservatets namn ska vara Österslumpen.

Syftet med naturreservatet ska vara att bevara ett variationsrikt skogsområde med höga naturvärden, samt dess skyddsvärda växt- och djurliv. Sällsynta och hotade arter av svampar, mossor, lavar, insekter och fåglar ska särskilt kunna vårdas. Reservatet ska vara tillgängligt för friluftslivet på ett sätt som inte äventyrar naturvärdena.

Syftet ska tryggas genom att skogen undantas från skogsbruk. För att gynna skyddsvärda naturtyper och arter behöver naturvårdande åtgärder genomföras, till exempel röjningar, ljushuggningar och ringbarkning. Utöver detta får skogen utvecklas under naturliga processer. Inga anläggningar eller byggnader ska tillkomma i reservatet.

Prioriterade bevarandevärden

1. Naturmiljön med dess mosaik av grandominerad kalkbarrskog, ädellövsrika skogar, sumpskogar och hållmarker.

BESLUT

Datum
2017-12-08

Beteckning
511-24782-2012
0188-02-107

2. Den biologiska mångfalden med de rödlistade arter som är knutna till ovanstående naturtyper.

Reservatsföreskrifter

För att tillgodose syftet med reservatet beslutar Länsstyrelsen med stöd av 7 kap. 5, 6 och 30 §§ miljöbalken samt 22 § förordningen (1998:1252) om områdes-skydd enligt miljöbalken m.m. att nedan angivna föreskrifter ska gälla i reservatet.

A. Föreskrifter med stöd av 7 kap. 5 § miljöbalken om inskränkningar i rätten att använda mark- och vattenområde

I naturreservatet är det förbjudet att:

1. avverka eller skada levande träd och buskar eller utföra annan skoglig åtgärd,
2. ta bort eller upparbeta dött träd eller vindfälle,
3. gräva, spränga, schakta, dika, utfylla, tippa eller utföra annan mekanisk markbearbetning,
4. uppföra byggnad, mast, torn eller annan anläggning,
5. anordna upplag,
6. kalka, använda kemiska bekämpningsmedel eller gödningsmedel,
7. införa för området främmande växter eller djur,
8. jaga skogshöns,
9. utfodra vildsvin,
10. framföra motordrivet fordon,
11. sätta upp skylt, affisch eller liknande anordning,
12. anlägga väg eller parkeringsplats,
13. dra fram mark- eller luftledning.

Undantag från föreskrifterna anges under punkten D nedan.

B. Föreskrifter med stöd av 7 kap. 6 § miljöbalken om skyldighet att tåla visst intrång

Markägare, arrendator och annan innehavare av särskild rätt till marken förpliktigas tåla följande anordningar och åtgärder för att tillgodose syftet med reservatet:

1. utmärkning av reservatets gränser samt uppsättning av informationsskyltar och övriga upplysningsskyltar om reservatet, anläggande av markerad vandringsstig,

BESLUT**Datum**
2017-12-08**Beteckning**
511-24782-2012
0188-02-107

2. naturvårdande åtgärder i form av röjning, ljushuggning, ringbarkning, kvarlämnande av död ved, mekaniskt marksлитage, bete och stängsel,
3. hydrologiska åtgärder i form av igenläggning och dämning av diken. Detta får utföras endast om det inte strider mot tidigare lämnade tillstånd (exempelvis markavvattningsföretag) och i övrigt inte får negativ påverkan på marker utanför reservatet,
4. undersökningar av växt- och djurlivet och övriga naturförhållanden i reservatet.

Åtgärderna beskrivs närmare i bifogad skötselplan, bilaga 2.

C. Ordningsföreskrifter med stöd av 7 kap. 30 § miljöbalken

I naturreservatet är det förbjudet att:

1. borra, hacka, spränga, rista, gräva, måla eller på något annat sätt skada berg, jord eller sten,
2. fälla eller på annat sätt skada såväl levande som döda träd och buskar, samt att ta bort död ved,
3. gräva upp växter som ris och örter, eller ta bort mossor, lavar eller vedlevande svampar.

Undantag från föreskrifterna anges under punkten D nedan.

D. Undantag från föreskrifterna

Föreskrifterna under A och C ovan ska inte gälla följande:

1. Reservatsförvaltaren eller den som förvaltaren utser får utföra de åtgärder som behövs för reservatets skötsel och dokumentation, och som anges i föreskrifterna B1 – B4.
2. Jakträttsinnehavaren får använda terrängskoter (t.ex. fyrhjuling) på fast mark vid uttransport av fällt hjortdjur och vildsvin.
3. Träd som fallit över stig får sågas av och hindrande stamdel dras undan.
4. Befintliga siktgator inom reservatet till det jaktpass (se bilaga 1) som ligger strax utanför reservatet får underhållas, men inga nya siktgator får röjas.
5. Vid omfattande stormfällningar eller andra händelser inom reservatet där det bedöms uppstå påtaglig risk för angrepp av skadeinsekter (exempelvis granbarkborre) utanför reservatet, får reservatsförvaltaren vidta skadebegränsande åtgärder. Riskbedömningen ska ske i samråd mellan reservatsförvaltaren och Skogsstyrelsen. Åtgärderna bör i första hand utgöras av barkning av färskt virke.

BESLUT

Datum
2017-12-08

Beteckning
511-24782-2012
0188-02-107

Föreskrifternas ikraftträdande

Föreskrifterna träder i kraft tre veckor efter den dag då författningen utkom från trycket i länets författningssamling.

Enligt 7 kap. 30 § andra stycket miljöbalken gäller ordningsföreskrifterna under punkt C omedelbart även om de överklagas.

Skötsel och förvaltning

Med stöd av 3 § förordningen om områdesskydd enligt miljöbalken m.m. fastställer Länsstyrelsen bifogad skötselplan (bilaga 2) med mål, riktlinjer och åtgärder för reservatets skötsel och förvaltning.

I enlighet med 2 § andra stycket förordningen om områdesskydd enligt miljöbalken m.m. är Länsstyrelsen i Stockholms län förvaltare i naturvårdshänseende för naturreservatet.

Upplysningar

I reservatet gäller också övriga bestämmelser till skydd för naturmiljön. Bland dessa kan nämnas följande:

- Bestämmelserna i 16 § lagen (2007:1150) om tillsyn över hundar och katter. Hundar får inte under tiden 1 mars till 20 augusti springa lösa i marker där det finns vilt. Under övrig tid ska hundar hållas under sådan tillsyn att de hindras från att driva eller förfölja vilt, när de inte används vid jakt.
- Terrängkörningsförbudet i terrängkörningslagen (1975:1313).
- Fridlysningsbestämmelserna. Alla vilda fåglar och däggdjur samt deras ägg, ungar och bon är fredade enligt jaktlagen (1987:259). Vissa andra växt- och djurarter är fridlysta enligt 8 kap. miljöbalken och artskyddsförordningen (2007:845).

Skälen för Länsstyrelsens beslut**Översiktlig beskrivning av området**

Österslumpens naturreservat utgörs av äldre variationsrik, tidigare utmarksbetad lövrik barrskog och hållmarksskog. Vissa mindre delar har karaktären av lövskogslund, med ek, lind, lönn och asp. Enstaka ekar är riktigt grova. Dessa lundmiljöer vetter mot tidigare odlingsmark som idag är skogsplanterad. Särskilt den lövrika barrskogen har gott om död ved i olika former, strukturer som utgör livsmiljö för en mängd sällsynta arter av insekter, mossor och vedlevande svampar. Förutom på hållmarken har området ett tydligt innehåll av kalk i marken, vilket avspeglas i en rik kalkgynnad flora av marksvampar och kärlväxter. Flera mindre gransumpskogar och alkärr ökar habitatvariationen ytterligare och ger en hög och jämn luftfuktighet i området, något som är gynnsamt för fuktighetskrävande arter av exempelvis mossor, lavar och mollusker. På hållmarkspartierna i norra delen av området växer gles tallskog med stora inslag av senvuxen asp, varav många är

BESLUT

Datum
2017-12-08

Beteckning
511-24782-2012
0188-02-107

hålträd. Senvuxen asp på hållkanter kan ofta hysa en värdefull insektsfauna. Tjäder trivs på hållmarkerna, där betade så kallade tjädertallar är ganska vanliga.

Områdets höga värden är knutna till naturskogen och de örtrika gran- och aspar-tierna. Den kalkrika jorden är en förutsättning för den artrika lundfloran. En rad sällsynta arter i reservatet är goda indikatorer på att området har en lång skoglig kontinuitet, en viktig faktor som gör området värt att skydda och bevara. Exempel på sådana artfynd i reservatet är blå taggsvamp, grangråticka och äggspindling.

Nyckelbiotoper

Enligt Skogsstyrelsens nyckelbiotopsinventering är cirka 10,2 hektar av reservats-området klassat som nyckelbiotop. Detta utgör ungefär 70 % av reservatet. Nyckelbiotopen anges som lövrik barrnaturskog, med inslag av lövskogslund.

Värdetrakt

Skogen på Pelle mossen ingår i ett skogslandskap som brer ut sig i nordöstra delen av Norrtälje kommun. Detta landskap utgör Häverö värdetrakt i Stockholms läns strategi för formellt skydd av skog.

Häverö värdetrakt är en utpräglad kalkbarrskogstrakt. Mycket av den skyddsvärda skogen i värdetrakten består av kalkrika barrblandskogar, barrsumpskogor och lövblandade barrskogor. Kalkinslaget i moränen ger förutsättningar för en rik kärlväxt- och svampflora. På många håll finns skogar med artrik moss-, svamp- och lavflora. Ett antal störningskänsliga skogslevande fågelarter är uppmärksammade inom värdetrakten, som tjäder, järpe, slaguggla, mindre hackspett och tretåig hackspett.

Runt sjön Bornan ligger många av värdetraktens värdekärnor koncentrerade. Måsjön-Borudamyren, Grendalen, Borntorp och Igelsjön är naturreservat idag och flera andra reservatsbildningar pågår.

Riksintressen

Reservatet ligger i ett område som är av riksintresse för totalförsvaret enligt 3 kap. 9 § miljöbalken. Riksintresset syftar till att garantera frihet från hinder i form av höga objekt, för ett skjutfältsområde längs Upplandskusten.

Ärendets beredning

Skogens naturvärden har uppmärksammats i samband med Skogsstyrelsens nyckelbiotopsinventering i länet. Frågan om skydd för området väcktes då markägarna önskade ett samlat grepp kring de nyckelbiotoper som finns på deras skogsinnehav. Sammanlagt planeras sju områden på markägarnas fastigheter bli föremål för reservatsbildning.

Efter fältbesök och samråd med Naturvårdsverket inledde Länsstyrelsen år 2006 diskussioner med markägarna i syfte att bilda ett naturreservat till skydd för skogen och dess arter.

BESLUT**Datum**
2017-12-08**Beteckning**
511-24782-2012
0188-02-107

Reservatsförslaget har enligt 24, 25 och 26 §§ förordningen om områdesskydd enligt miljöbalken m.m. sänts för samråd till markägarna och övriga sakägare, samt till Norrtälje kommun, Skogsstyrelsen och Försvarmakten. Samråd med Naturvårdsverket har tidigare ägt rum i samband med uppgörelserna om inträngsersättning. Svar har inkommit från markägaren, Försvarmakten och Norrtälje kommun.

Markägarens synpunkter rör information och samråd kring kommande skötselåtgärder, vilket har lett till förtydliganden i beslut och skötselplan. Kommunen delar Länsstyrelsens bedömning att reservatet är förenligt med gällande översiktsplan, och uppger att det hos kommunen inte finns några pågående ärenden som strider mot reservatsbildningen. Med stöd av detta har kommunen tillstyrkt reservatsbildningen. Försvarmakten har inte haft något att erinra.

Länsstyrelsens bedömning

Områdets lövrika barrblandskog och små ädellövskogspartier har mycket höga naturvärden. Den låga graden av mänsklig påverkan under lång tid har givit förutsättningar för en skyddsvärd biologisk mångfald. Följaktligen hyser skogen en mängd rödlistade eller i övrigt hänsynskrävande arter ur olika organismgrupper. Skogsavverkningar och annan exploatering skulle innebära att områdets naturvärden äventyrades. Markägarnas önskemål är att lösa frågan om samtliga nyckelbiotoper på deras marker. Med anledning av detta har Länsstyrelsen tagit upp frågan om bildande av detta naturreservat på Pellemossen.

Förenlighet med översiktsplan

Länsstyrelsen bedömer att reservatsbildningen är väl förenlig med gällande översiktsplan för Norrtälje kommun, antagen 2013.

Hushållning med mark- och vattenområden

Länsstyrelsen bedömer att ett naturreservat i det aktuella området är väl förenligt med hushållningsbestämmelserna i 3 kap. miljöbalken.

Miljö kvalitetsmål

Länsstyrelsen bedömer att reservatet är förenligt med regeringens miljö kvalitetsmål. Reservatsbildningen bidrar till att uppfylla miljömålet Levande skogar, genom att skyddsvärd skogsmark undantas från skogsproduktion och får ett långsiktigt skydd enligt miljöbalken, samt att mängden död ved i skogen tillåts öka under naturliga processer. Reservatsbildningen bidrar också till miljömålet Myllrande våtmarker, genom att sumpskogspartierna i reservatet helt skyddas från dräneringsåtgärder.

Intresseprövning

Länsstyrelsen finner vid en vägning mellan enskilda och allmänna intressen i enlighet med 7 kap 25 § miljöbalken att det för att skydda och bevara ovanstående naturvärden finns skäl att besluta om att bilda ett naturreservat i området, att för-

BESLUT

Datum
2017-12-08

Beteckning
511-24782-2012
0188-02-107

ordna om föreskrifter för att skydda området samt att fastställa en skötselplan. För att uppnå det starka skydd som behövs för områdets naturvärden bör föreskrifterna bland annat omfatta förbud mot såväl exploateringsföretag som skogsbruk.

Hur man överklagar

Detta beslut kan överklagas hos regeringen, Miljö- och energidepartementet, se bilaga 4.

Beslutet har fattats och godkänts digitalt av vik. landshövding Åsa Ryding med miljöhandläggare Örjan Hallnäs som föredragande. I den slutliga handläggningen har också miljödirektör Göran Åström, samhällsbyggnadsdirektör Patrik Åhnberg, och jurist Lovisa Ristner deltagit.

Bilagor

1. Beslutskarta
2. Skötselplan
3. Skötselkarta
4. Hur man överklagar

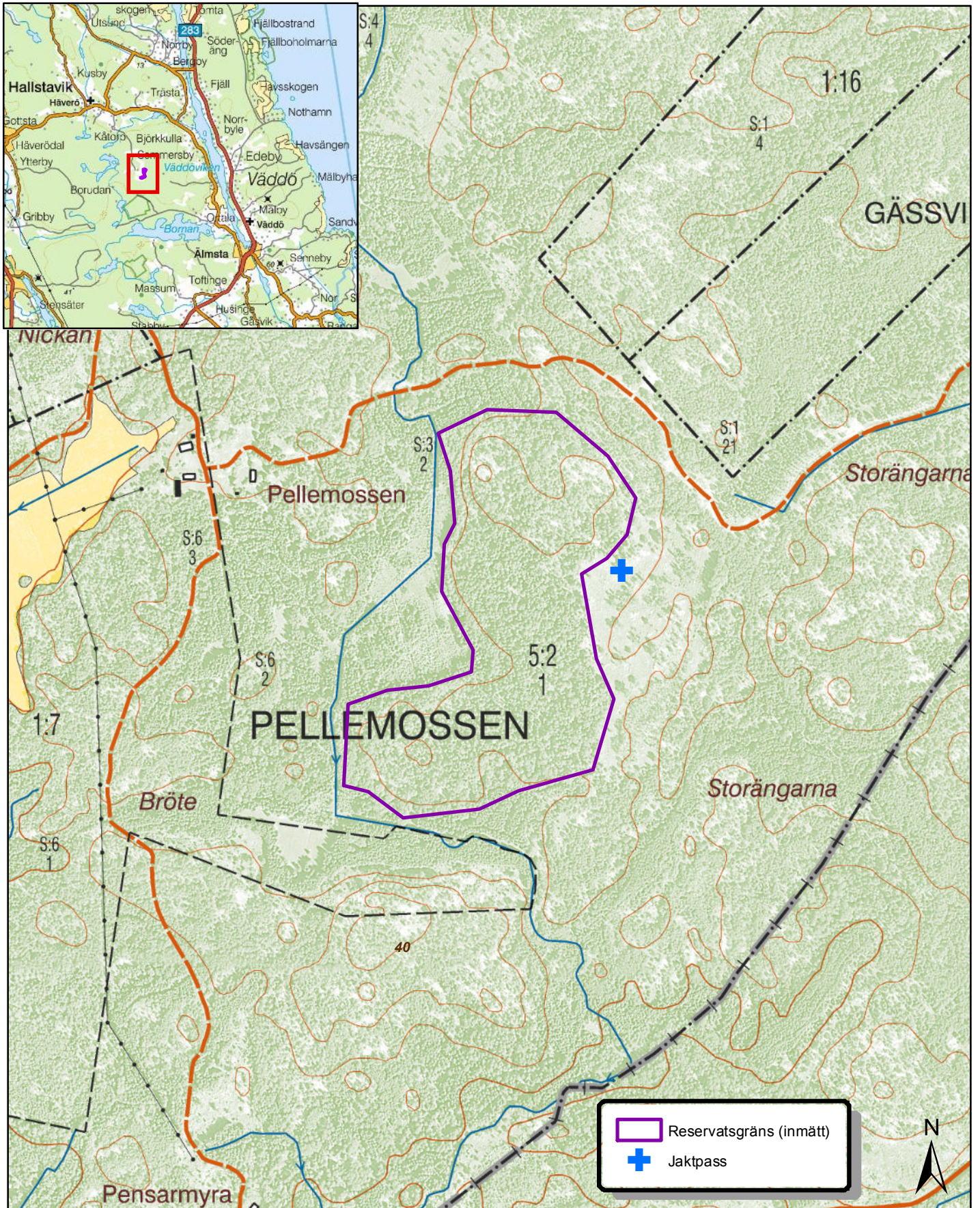
Sändlistan är borttagen i denna version
eftersom den innehåller personuppgifter.

Kungörelse

Beslutet kungörs i ortstidning samt i Stockholms läns författningssamling.

Österslumpens naturreservat i Norrtälje kommun
Bilaga 1, beslutskarta (1:7 500),
samt översiktskarta (1:250 000)

Tillhör Länsstyrelsens beslut
Dnr. 511-24782-2012
2017-12-08



Bilaga 2 till reservatsbeslutet**Skötselplan för Österslumpens naturreservat, Norrtälje kommun**

Denna skötselplan har utarbetats av Länsstyrelsen i Stockholms län inför bildandet av Österslumpens naturreservat.

Planen är indelad i en beskrivning av området och en plan för reservatets skötsel. Skötselplanen, som är en bilaga till reservatsbeslutet, fastställs samtidigt som reservatet bildas. Naturreservatets syfte, reservatsföreskrifter samt grunden för reservatet återfinns i reservatsbeslutet.

Behovet av naturvårdande skötsel i reservatet på kort och lång sikt bedöms vara måttligt. Reservatets höga naturvärden hänger samman med den stora variationen i form av kalkrikedom, trädslagsblandning, död ved, hållmarker samt friska och fuktiga marker. För att på sikt bibehålla artrikedomen och förekomsten av sällsynta och hotade arter krävs viss ekologisk störning i skogen. Huvudsakliga naturvårdsåtgärder i skötselplanen är bortröjning och ringbarkning av gran för att skapa bättre ljusförhållanden för tall och lövträd.

1. Beskrivning av naturreservatet**Översikt**

Österslumpens naturreservat utgörs av äldre variationsrik, tidigare utmarksbetad lövrik barrskog och hållmarksskog i skogsbygden norr om sjön Bornan i norra delen av Stockholms län. Skogen bär inga spår av senare tiders skogsbruk och har sannolikt lång kontinuitet som betesskog. Bitvis är marken tydligt kalkpåverkad. I söder och väster finns kantzoner mot äldre jordbruksmark, vilka nu är igenvuxna.

Den småkuperade terrängen i kombination med inslag av finsediment, sumpskog och källpåverkan samt de högre liggande magrare markerna och hållmarkerna med gammal skog innebär en stor variation av naturtyper. Barrskog dominerar men inslaget av lövträd, bland annat grov asp, är påtagligt. Längs reservatets västra kant – särskilt i sydväst – finns gott om triviallöv- och ädellövträd, bland annat grov ek.

Död ved i form av lågor och torrakor finns i rik mängd.

Områdets markhistoria, variation och långa kontinuitet ger förutsättningar för ett artrikt växt- och djurliv. I synnerhet gäller det för områdets svampflora som innehåller många kontinuitetsberoende arter.

Reservatet är 14,6 hektar stort, varav 13,3 hektar är produktiv skogsmark.

Läge och avgränsning

Reservatet ligger cirka 2,2 km norr om sjön Bornan och 6 km nordväst om Älmsta, i Häverö socken, Norrtälje kommun.

SKÖTSELPLANDatum
2017-12-08Beteckning
511-24782-2012
0188-02-107**Värdetrakt**

Skogen på Pellemossen ingår i ett skogslandskap som brer ut sig i nordöstra delen av Norrtälje kommun. Detta landskap utgör Häverö värdetrakt i Stockholms läns strategi för formellt skydd av skog.

Häverö värdetrakt är en utpräglad kalkbarrskogstrakt. Mycket av den skyddsvärda skogen i värdetrakten består av kalkrika barrblandskogar, barrsumpskogar och lövblandade barrskogar. Kalkinslaget i moränen ger förutsättningar för en rik kärlväxt- och svampflora. På många håll finns skogar med artrik moss-, svamp- och lavflora. Ett antal störningskänsliga skogslevande fågelarter är uppmärksammade inom värdetrakten, som tjäder, järpe, slaguggla, mindre hackspett och tretåig hackspett.

Runt sjön Bornan ligger många av värdetraktens värdekärnor koncentrerade. Måsjön-Borudamyren, Grendalen, Borntorp och Igelsjön är naturreservat idag och ytterligare fem reservat planeras för beslut under 2017-18.

Naturtyper

Naturreservatets areal fördelar sig på följande naturtyper enligt KNAS (kontinuerlig naturtypskartering av skyddad natur), som baseras på satellitdata:

Tabell 1. Naturtyper enligt KNAS. Arealerna är ungefärliga, varför de kan skilja sig något från andra karteringar.

Naturtyp	Areal (ha)
Tallskog	2,0
Granskog	4,3
Barrblandskog	1,8
Lövblandad barrskog	4,1
Triviallövskog	0,5
Ädellövskog	0,1
Ungskog inkl hyggen	0,5
Övriga skogsimpediment	0,7
Övrig öppen mark	0,5
Totalt	14,6

Naturförhållanden***Geologi och topografi***

Området ligger i den mellansvenska sprickdalsterrängen. Berggrunden, som går i dagen i reservatets sydvästra och norra delar, utgörs i huvudsak av sura urbergsgraniter. Moränen som överlagrar berggrunden är på många håll kalkhaltig, vilket beror på att inlandsisen förde kalkrikt material från en kalkstensförekomst i Bottenhavet och in över Uppland. Moränen avsattes när isen smälte för omkring 10 000 år sedan. Moränen i området är bitvis sandig och förhållandevis blockfattig.

SKÖTSELPLAN

Datum
2017-12-08Beteckning
511-24782-2012
0188-02-107

Det finns flera torvbildande avsnitt i olika fuktpartier. Man hittar också smärre partier med mossebildning i sänkor på hållmarkerna.

Reservatsmarkens höjd över havet varierar mellan drygt 25 och cirka 40 meter.

Tabell 2. Rödlistade arter, signalarter och i övrigt ovanliga arter som registrerats i naturreservatet. Notera att tabellen bygger på inventeringarna som finns i källförteckningen. Rödlistekategori följer ArtDatabanken 2015: EN = starkt hotad (Endangered), VU = sårbar (Vulnerable), NT = nära hotad (Near Threatened). S = signalart enligt Skogsstyrelsen. Signalarter är arter som indikerar miljöer med höga naturvärden. K = kalkbarrskogsart (art listad i åtgärdsprogrammet för kalktallskogar).

Svenskt namn	Vetenskapligt namn	Rödlistad/Signalart/Natura
Kärlväxter		
Blåsippa	<i>Hepatica nobilis</i>	S
Ormbär	<i>Paris quadrifolia</i>	S
Sårläka	<i>Sanicula europea</i>	S
Tvåblad	<i>Listera ovata</i>	S
Vårärt	<i>Lathyrus vernus</i>	S
Vätteros	<i>Lathraea squamaria</i>	S
Mossor		
Fällmossa	<i>Antitrichia curtipendula</i>	S
Grön sköldmossa	<i>Buxbaumia viridis</i>	S
Långfliksmossa	<i>Nowellia curvifolia</i>	S
Mörk husmossa	<i>Hylocomiastrum umbratum</i>	S
Platt fjädermossa	<i>Neckera complanata</i>	S
Skogshakmossa	<i>Rhytidiadelphus subpinnatus</i>	S
Lavar		
Aspgelélav	<i>Collema subnigrescens</i>	NT, S
Kattfotslav	<i>Arthonia leucopellea</i>	S
Korallblylav	<i>Parmeliella triptophylla</i>	S
Lunglav	<i>Lobaria pulmonaria</i>	NT, S
Svampar		
Anisspindling	<i>Cortinarius odorifer</i>	S
Blå taggsvamp	<i>Hydnellum caeruleum</i>	NT, S
Ekticka	<i>Phellinus robustus</i>	NT
Fjällig taggsvamp	<i>Sarcodon imbricatus</i>	S
Grangräticka	<i>Boletopsis leucomelaena</i>	VU, S
Gul fingersvamp (coll)	<i>Ramaria cf. flava</i>	S
Gul lammticka	<i>Albatrellus citrinus</i>	VU
Guldkremla	<i>Russula aurea</i>	S
Koralltaggsvamp	<i>Hericium coralloides</i>	NT, S
Odörspindling	<i>Cortinarius mussivus</i>	VU, S, K
Olivspindling	<i>Cortinarius venetus</i>	S, K
Skarp dropptaggsvamp	<i>Hydnellum peckii</i>	S, K
Svart taggsvamp	<i>Phellodon niger</i>	NT, S
Svavelrisk	<i>Lactarius scrobiculatus</i>	S
Ullticka	<i>Phellinus ferrugineofuscus</i>	NT, S
Äggspindling	<i>Cortinarius meinhardii</i>	NT, K
Fåglar		
Kungsfågel	<i>Regulus regulus</i>	NT
Nötkråka	<i>Nucifraga caryocatactes</i>	NT

Skogsmarken

Skogen i reservatet domineras av barrträd. I anslutning till fuktigare partier och till de tidigare öppna kulturmarkerna som reservatet gränsar till i väst och sydväst

SKÖTSELPLAN

Datum
2017-12-08

Beteckning
511-24782-2012
0188-02-107

är inslaget av lövträd stort, främst grova aspar och ekar. Här och var förekommer hassel, enstaka lönnar och andra ädellövträd.

I den nordöstra respektive sydvästra delen av reservatet återfinns högre hållmarks-partier. I nordost är tallförekomsten stor, medan tall samsas med gamla lövträd i det sydvästra avsnittet. De äldre tallarnas ålder bedöms vara minst 200 år. Några av ekarna i sydväst är troligen ännu äldre.

De grandominerade delarna av skogen utgörs av gammal, tidigare betad kontinuitetsskog med senvuxna träd och hänglavar. På friskare marker består fältskiktet huvudsakligen av bärris. I de lägsta partierna, med finsediment och kalkinslag, dominerar istället markmossor och örter. En del av de äldre granarna är spärrgreniga efter att ha vuxit upp under glesare förhållanden, då skogen betades. Vissa grovbarkiga granar uppskattas till cirka 200 år.

Skogen har, förutom enstaka äldre tallstubbar, väldigt få spår av skogsbruksåtgärder. Enstaka kullfallna träd har tagits om hand, men kvar i området finns döda träd i form av både torrakor och lågor i olika nedbrytningsstadier. Spritt i de centrala delarna finns stråk med fuktig till blöt, ibland källpåverkad, mark som ger variation i området. Man finner åtminstone ett par små alkärr med sockelbildning.

Nyckelbiotopsinventering

Merparten av reservatet är sedan tidigare en registrerad nyckelbiotop. Av nyckelbiotopens 11,4 ha ingår 10,2 ha i reservatet. Nyckelbiotopen anges som lövrik barrnaturskog, med inslag av lövskogslund. Följande text är ett citat ur Skogsstyrelsens databas över nyckelbiotoper:

”Gammal, grandominerad skog med stort inslag av asp. Delvis finns rikligt med lågor och torra träd. I norra och södra delen finns rester av lövlundar med ekdominerad trädslagsblandning. Den här fastigheten har tidigare haft stora arealer med gamla senvuxna ekar som höggs bort för några decennier sedan. Det här är rester av den ädellövskogen. I barrskogen bör trädslagsammansättningen, luckigheten och olikåldrigheten bibehållas. I lundarna bör ädla lövträd gynnas. Lågor och torra träd bör lämnas kvar i skogen.”

Flora och fauna (se tabell 2 ovan)

Hällmarkstallskogen i de högre lägena i söder är ganska gammal, vilket påvisas av gamla senvuxna träd. Sällsynta arter som blå taggsvamp indikerar skoglig kontinuitet. På senvuxna granar längs kanterna av hållmarkerna finns en välutvecklad hänglavflora. På gamla aspar växer aspegelélav, lunglav och korallblylav.

I de grandominerade delarna ger kontinuiteten och kalkinslaget goda förutsättningar för en rik flora. Bland marksvampar som taggsvampar, spindelskivlingar och fingersvampar finns ett antal fynd av sällsynta arter inom reservatet.

Historisk markanvändning

På storskifteskartan (1782) framgår att markerna söder, väster och norr om reservatet var uppodlade. Namnet Österslumpen återfinns i texten till storskifteskartan, för en del av området. På laga skiftes-kartan från 1851 är skogen indelad i många små klassade partier. Huvuddragen i indelningen är en betad skog med variation

SKÖTSELPLANDatum
2017-12-08Beteckning
511-24782-2012
0188-02-107

av tätare och glesare skog, med bergbundna partier och blötare partier. Av häradskartan från början av 1900-talet (se bild 1 nedan) går det att utläsa att området även då var barrträdsbevuxet med inslag av lövträd. Man urskiljer också här de numera igenvuxna odlingsmarkerna i norr, väster och söder. Odlingslandskapets utbredning framgår likaså väldigt väl i flygbilden från åren 1958-60 (bild 2).

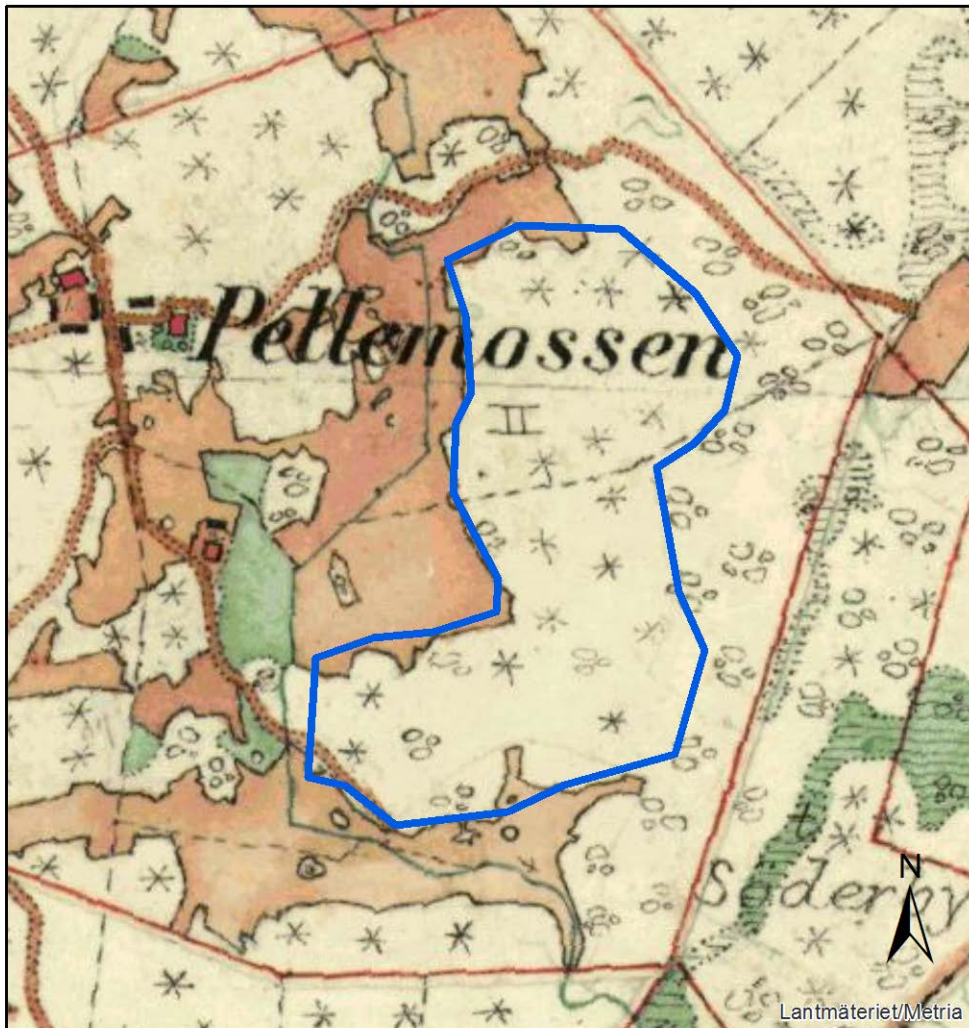


Bild 1. Häradskartan från 1900-talets början. Bakgrundskarta © Lantmäteriet, [2017]. Ur Geografiska Sverigedata, 106-2004/188-AB

Brukningssvägen i det sydvästra hörnet är idag omringad av skog, men är själv inte bevuxen med några vedartade växter utan bara örtvegetation. Den fortsätter åt nordväst men är avgrävd och med det stora diket omedelbart väster om reservatet.

Barrskogens kontinuitet i området är sannolikt mycket lång. Närheten till gårdar innebar förmodligen att skogen användes för bete samt för ett kontinuerligt uttag av klenvirke till ved och gårdsgårdsstängsel. På flygbilden i den ekonomiska kartan från 1950-talet kan man se att skogen har en glesare struktur med fler gläntor än idag.

Fornlämningar

Det finns inte några registrerade fornlämningar i reservatet.

SKÖTSELPLAN

Datum

2017-12-08

Beteckning

511-24782-2012

0188-02-107

Byggnader och anläggningar

Det finns inte några byggnader eller andra anläggningar i reservatet.

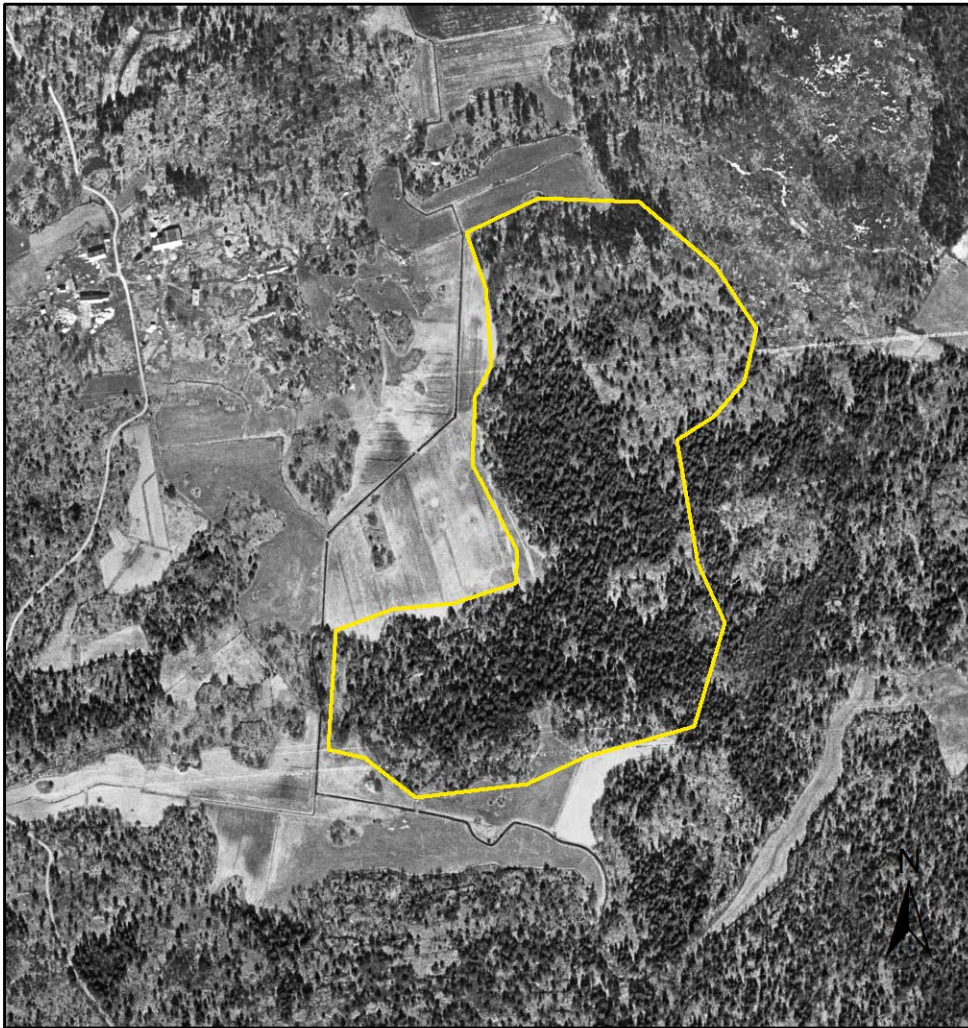


Bild 1. Flygfoto (ortofoto) från åren 1958-60. Bakgrundskarta © Lantmäteriet, [2017]. Ur Geografiska Sverigedata, 106-2004/188-AB

Friluftsliv och tillgänglighet

Naturrestatets ostördhet och variation bidrar till höga värden för friluftslivet. Mängden besökare bedöms dock vara liten. Det finns inte några anordningar för friluftslivet inom reservatet. Reservatet är tillgängligt för besökare till fots, häst eller cykel. Det nås enklast från Häverövägen (länsväg 1100) i norr via Kåtorp och sedan sydost mot Pelle mossen. Vägen är förbjuden för allmän motorfordons- trafik och avstängd med en bom vid Kåtorp. Närmaste busshållplats (hållplats Kåtorp) är belägen vid Häverövägen, cirka 4 km längs skogsbilvägarna från reservatet.

SKÖTSELPLAN

Datum

2017-12-08

Beteckning

511-24782-2012
0188-02-107**Slitage- och störningskänslighet**

Spritt i området finns bökspar av vildsvin. För övrigt finns det inte några tecken på förslitningsskador i området.

2. Plan för områdets skötsel**Övergripande mål och skötsel**

Den skötsel som planeras i reservatet syftar till att uppnå ändamålet med reservatet. Av beslutet framgår att syftet med naturreservatet är att bevara ett variationsrikt skogsområde med höga naturvärden, samt dess skyddsvärda växt- och djurliv. Sällsynta och hotade arter av svampar, mossor, lavar, insekter och fåglar ska särskilt kunna vårdas.

Syftet ska uppnås genom att:

- skogen undantas från skogsbruk,
- inga byggnader eller anläggningar får tillkomma i området,
- gamla grova träd, främst tallar, aspar och ädellövträd, frihuggs,
- gamla diken om möjligt läggs igen,
- bete om möjligt återinförs (extensivt bete eller skogsbete),
- informationsskyltar och eventuella markerade stigar hålls i gott skick.

Åtgärder i diken

Igenläggning eller dämning av diken bör om möjligt utföras för att höja vattenståndet i kringliggande marker och återställa en mer naturlig hydrologi. Sådana åtgärder får dock inte utföras om de strider mot tidigare lämnade tillstånd, exempelvis i form av markavvattningsföretag (som även i olika fall kan benämnas torrlägningsföretag, dikningsföretag, invallningsföretag etc.). Åtgärder får heller inte utföras om de kan få negativ påverkan på marker utanför reservatet. Inför åtgärder bör samråd hållas med berörda markägare. Åtgärder kan också behöva föregås av anmälan eller tillstånd för vattenverksamhet enligt 11 kap. miljöbalken.

Bete

Inför bete och stängsling bör samråd hållas med markägare och jakträttsinnehavare.

Åtgärdsprogram för hotade arter

Naturvårdsverkets åtgärdsprogram för fjälltaggsvampar berör naturreservatet. Arter knutna till kalkbarrskog enligt åtgärdsprogrammet för kalktallskogar lever också i reservatet. Åtgärder för arter och naturtyper som omfattas av åtgärdsprogram ska utföras i enlighet med programmet då det berör området, i den utsträckning det är förenligt med skötselplanen.

SKÖTSELPLAN

Datum

2017-12-08

Beteckning

511-24782-2012

0188-02-107

Skötselområden

Reservatet är indelat i tre skötselområden utifrån naturtyp och skötselbehov, se skötselkartan, bilaga 3.

Skötselområde A – Grandominerad barrblandskog (cirka 8 ha)***Beskrivning***

Barrblandskog med lång skoglig kontinuitet. Gran är det vanligaste trädslaget, men en hel del gammal grov tall och asp förekommer. Här och var står gamla, spärrgreniga granar och döda enar som vuxit upp under öppnare förhållanden. Skogen uppvisar tydliga tecken på kontinuitet, med sådana egenskaper som hör naturskogen till: luckbildning, död ved och naturlig föryngring. Spår av plockhuggning förekommer.

Inom skötselområdet finns även mindre sumpskogsområden och källpåverkad, blöt skogsmark. Här finns en välutvecklad mossflora. I källflödena är både lövinslaget och andelen död ved större. Miljön i kanterna av de lövuppblandade sumpskogspartierna torde vara trivsamt för järpe.

Fältskiktet i de högre liggande, torrare partierna består av bärris. Fläckvis finns kalk i marken, vilket återspeglas av kalkgynnade örter och marksvampar. Under flera av de äldre granarna finns välutvecklade barmattor, där några av de sällsynta och skyddsvärda marksvamparna växer.

Olika arter taggsvampar, spindelskivlingar och fingersvampar förekommer. Flera av dessa arter (exempelvis odörspindling och äggspindling) bildar mykorrhiza tillsammans med gran.

Markbök av vildsvin förekommer på många ställen. Ingenstans dock ännu omfattande.

Bevarandemål

Barrblandskog med lång kontinuitet, där strukturer som luckor, fristående grova tallar, sumpskog och källpåverkad skog ingår. Andelen död ved ska tillåtas öka under naturliga processer vilket bör leda till en kontinuerlig tillgång på död ved i olika stadier av förmultning. Förekommande sällsynta och rödlistade arter som är knutna till kontinuitetsskogen ska ges goda förutsättningar att leva kvar och helst öka i området. Marken ska ha en fortsatt ostörd hydrologi, fri från diken.

Skötsel

Punktvisa skötselåtgärder i anslutning till samtliga äldre tallar, aspar och ädellövträd i hela skötselområdet. Genom ljushuggning (röjning och ringbarkning) friställs kronorna på äldre tallar från konkurrerande gran.

I vissa mindre, tätare partier med yngre barrskog kan målbilden snabbare nås genom att gallra i bestånden för att skapa bättre betingelser för utveckling av grova exemplar av både tall och gran. Förekommande tall bör prioriteras före gran.

SKÖTSELPLAN

Datum

2017-12-08

Beteckning

511-24782-2012

0188-02-107

Kapade eller ringbarkade granar bör i första hand lämnas i bestånden. Uppstår problem med granbarkborreangrepp eller liknande insektsangrepp, som hotar omkringliggande skog, får barkning av färskt virke genomföras (se undantag D4 från föreskrifterna i beslutet).

I stora delar av skötselområdet är den gamla skogen relativt gles, och granarna växer inte in i tallarnas kronor. I sådana partier behöver inte några åtgärder utföras. Även sumpskogspartier kan lämnas utan åtgärd, men uppväxande gran får vid behov röjas bort.

Skötselområdet får betas.

Eventuella diken bör läggas igen för att återställa markens naturliga hydrologi. Detta får inte göras i sådan utsträckning att det strider mot tidigare lämnade tillstånd, exempelvis i form av markavvattningsföretag, eller att det i övrigt får negativ påverkan på marker utanför reservatet.

Omfattningen av vildsvinens markbok ska hållas under uppsikt. Uppstår oacceptabelt stort slitage på grund av vildsvinen, med negativ påverkan på skyddsvärda arter och övriga naturvärden, behöver ytterligare åtgärder vidtas, till exempel stängsling.

Skötselområde B – Talldominerad barrblandskog och hållmarkstallskog (cirka 3,7 ha)

Beskrivning

Norra delen av reservatet består av barrblandskog på magrare mark och ren hållmarkstallskog. Tallen är mer eller mindre dominerande i avsnitten med barrblandskog, och det finns en hel del grova och gamla träd. Fältskiktet består mest av renlavvar och blåbärs- och lingonris.

Det här är bra biotoper för tjäder, vilket också avspeglas i en rad betade så kallade tjädertallar.

Här och var finner man begränsade uppslag av yngre gran. På en del av de äldre, senvuxna granarna finns en välutvecklad hänglavsflora. På gamla aspar växer bland annat stor aspticka.

Bevarandemål

Äldre talldominerad skog. Den luckiga skogsstrukturen bör bevaras och andelen gamla, grova och solexponerade träd ska helst öka. Det ska finnas en kontinuerlig tillgång på död ved i olika stadier av förmultning. Konkurrerande unggranar hålls efter. Förekommande sällsynta och rödlistade arter som är knutna till tallskogen ska ges goda förutsättningar att leva kvar och gärna öka i området.

Skötsel

Yngre och medelålders gran röjs bort, i synnerhet där dessa växer in i kronorna på äldre tallar och lövträd. Senvuxna, äldre granar med hänglavsflora bör lämnas kvar. Om de konkurrerar med gamla tallar och lövträd får dock en bedömning

SKÖTSELPLAN

Datum	Beteckning
2017-12-08	511-24782-2012 0188-02-107

göras på plats av vilka träd som ska prioriteras. Rövning och ringbarkning även av andra trädslag än gran får utföras, i syfte att gynna äldre och uppväxande tallar och utvalda lövträd. Avverkad ved bör i första hand lämnas kvar i reservatet.

Riktigt små granar kan till och med dras upp med rötterna, för att åstadkomma lättare störning i markskiktet. Små mineraljordsblottor får åstadkommas även på andra sätt.

Skötselområdet får betas.

Skötselområde C – Lövskog på före detta odlingsmark (cirka 3 ha)***Beskrivning***

Inom reservatet finns kantzoner mot före detta öppen odlingsmark som gränsar till reservatet i söder, väster och norr. Dessa zoner är lövrika, med gott om asp, lönn och ek och med visst inslag av sälg och lind. Åtminstone längs västra gränsen och i sydvästra hörnet har dessa träd vuxit upp och utvecklats i brynen mot odlingsmarkerna.

Längs norra gränsen utgörs lövträdsbeståndet till största delen av asp.

Omgivande äldre skog och förekomst av källflöden ger ett gynnsamt mikroklimat för många kryptogamer. Epifytfloran på lövträden är därför ofta rik.

Särskilt i reservatets sydvästra hörn är lövträden av grova dimensioner och hög ålder. Många av ekarna där är mycket vidkroniga. Genom detta avsnitt passerar en äldre brukningsväg som inte längre används. Den kantas av större aspar och andra lövträd, men har själv ännu inte fått någon igenväxningsvegetation.

Bevarandemål

I de aspdominerade avsnitten är målet en gles blandad aspdominerad lövskog med inslag av sälg och hassel, samt ek och andra ädellövträd. I avsnitten med ädellövskog är målet fortsatt ädellövskog, med gott om ljusinsläpp för att öka ädellövträdens livslängd och gynna deras självföryngring, samt med inslag av asp, sälg och hassel. Avsaknad av konkurrerande gran kring lövträden. Restaurerad hydrologi som inte dränerar områdena på vatten. Obetydlig påverkan av vildsvin.

Skötsel

Merparten av granen fälls eller ringbarkas. All yngre gran på tidigare odlingsmark bör tas bort, fram till reservatsgränsen, i syfte att minska skuggningen av lövträden. Alla lövträd får frihuggas. Vissa partier kommer efter att granen tas bort att utgöra öppna gläntor i skogen. I fall där aspen konkurrerar med större ädellövträd får aspen ringbarkas.

I aspbestånd får ringbarkning av en del exemplar utföras, ifall det är bra för att gynna överlevnaden hos övriga aspar. Om man vill få till stånd aspföryngring får man också fälla enstaka aspar för att få rotuppslag. Rotuppslagen behöver sedan sannolikt gallras genom rövning och ringbarkning.

SKÖTSELPLAN

Datum	Beteckning
2017-12-08	511-24782-2012 0188-02-107

Den gamla brukningsvägen bör röjas på uppväxande buskar och sly, så att den bevaras som en igenkännbar lämning efter äldre tiders brukande.

Skötselområdet får betas.

Hydrologin kan restaureras genom att eventuella diken läggs igen. Igenläggning av diken inom reservatet får inte göras i sådan utsträckning att det får negativ påverkan på marker utanför reservatet.

Åtgärder för friluftslivet***Mål***

Reservatet ska vara tillgängligt för allmänheten enligt allemansrättens principer, men med de begränsningar som följer av reservatsföreskrifterna. Utöver informationsskyltar och eventuellt en markerad stig planeras inga anordningar för friluftslivet i reservatet. Om möjligt anläggs en parkeringsplats i reservatets närhet. Eventuellt kan flera reservat i närområdet samsas om en sådan parkeringsplats.

Tillgänglighet

Österslumpens naturreservat ligger ganska långt från allfarvägar och nås idag enklast till fots eller cykel via skogsbilvägar som inte är öppna för allmän motorfordonstrafik.

En vandringsstig kan med fördel markeras i reservatet. Pedagogiska informationsskyltar om naturen kan gärna sättas upp längs stigen. Om förslitningsskador uppkommer på känslig mark till följd av besök i området får marken skyddas genom till exempel bygge av spänger.

Man bör utreda möjligheten att binda ihop flera av skogsreservaten norr och väster om sjön Bornan med ett stigsystem. Ett sådant skulle kunna ge fina längre naturvandringar i äldre skog.

Informationsskyltar samt utmärkning av reservatets gränser

Information om reservatet och dess föreskrifter ska finnas på informationsskyltar som framställs enligt Naturvårdsverkets riktlinjer. Sådana skyltar ska sättas upp på lämpliga platser vid reservatets gräns eller i anslutning till reservatet. Förslag på placeringar finns på skötselkartan, bilaga 3. En informationstavla bör sitta vid Kåtorps-Pellemossen-vägen i höjd med Pellemossen, där en mindre väg leder österut mot reservatet. Ytterligare en eller två tavlor bör sitta på lämpliga platser vid reservatsgränsen.

Reservatets gränser ska märkas ut enligt Naturvårdsverkets riktlinjer.

Parkeringsplats

En besöksparkering bör anläggas någonstans i anslutning till den gamla brukningsvägen som leder från Kåtorp till Pellemossen. Flera reservat i området kan med fördel samsas om en sådan parkering. En förutsättning är att vägen dit blir öppen för besökare.

SKÖTSELPLAN

Datum

2017-12-08

Beteckning

511-24782-2012
0188-02-107***Vägvisning till naturreservatet***

Vägvisning till reservatet bör sättas upp vid väg 1100, Häverövägen, under förutsättning att anläggande av parkeringsplats kommer till stånd.

Jakt

Jakt bedrivs av jakträttsinnehavarna enligt gällande jaktlagstiftning, men med följande begränsningar enligt reservatsföreskrifterna:

- Jakt på skogshöns är inte tillåten i reservatet.
- Vildsvin får inte utfordras.
- Vid uttransport av fällt hjortdjur eller vildsvin får inte tyngre fordon än terrängskoter (enligt lagen om vägtrafikdefinitioner 2001:559) användas för körning i terräng. Exempel på terrängskoter är fyrhjulig terrängmotorcykel. Uttransporten ska göras så att större skador på mark och vegetation undviks. Slitage i liten skala kan dock vara en positiv störning för exempelvis flera arter av sällsynta skyddsvärda marksvampar.
- Upphuggning av nya sikt- eller skjutgator är inte tillåtet. Underhåll (siktröjning m.m.) av befintliga jaktpass får göras i enlighet med reservatsbeslutet. Uppförande av permanenta skjuttorn på nya platser är inte tillåtet enligt reservatsföreskrifterna. Mobila skjuttorn, skjutlavar och liknande får sättas upp. Dessa ska dock plockas bort efter avslutad jakt.

Reservatsförvaltning och tillsyn

Länsstyrelsen i Stockholms län är reservatsförvaltare. Det innebär ett övergripande ansvar för att syftet med reservatet uppnås och omfattar ansvar för bland annat naturvårdsåtgärder, informationstavlor och annan skyltning, samt kontakt med markägare och andra berörda.

Länsstyrelsen är tillsynsmyndighet enligt miljöbalken. Området kan övervakas av Länsstyrelsen eller av en särskilt anlitad naturbevakare. Anteckningar om tillsyn och övrig naturvårdsförvaltning ska kontinuerligt föras av Länsstyrelsen eller uppdragstagaren.

Naturvårdsförvaltningens ekonomi

Finansiering av naturvårdsförvaltningen sker genom Naturvårdsverkets anslag för skötsel av naturvårdsobjekt m.m. Förvaltningskostnaderna utgörs av gränsmarkering, informationsskytning, anläggande och underhåll av markerad stig, naturvårdsåtgärder, övervakning samt dokumentation och uppföljning.

Dokumentation och uppföljning***Befintlig dokumentation***

Skogen är dokumenterad från beståndssynpunkt i de värderingar och beskrivningar som gjordes inför avtal om intrångsersättning. Vid Skogsstyrelsens

SKÖTSELPLAN

Datum

2017-12-08

Beteckning

511-24782-2012

0188-02-107

inventeringar har en stor nyckelbiotop (11,4 ha) avgränsats, som upptar merparten av reservatet. Härvid har enstaka artfynd dokumenterats. Därutöver har mykologen Mikael Krikorev och biologen Kristoffer Stighäll dokumenterat områdets svamp- och kärlväxtflora.

Kommande dokumentation

Reservatet bör dokumenteras ytterligare för att öka kunskapen om områdets naturvärden. Artinventeringar bör inriktas på bland annat insekter, jordstjärnor och vedlevande svampar, samt på fortsatt kartläggning av mykorrhizabildande storsvampar, i synnerhet sådana som berörs av nationella åtgärdsprogram. Vissa artfynd kan bli styrande för var i reservatet man sätter in en del av de skötselåtgärder som är föreslagna i denna plan. Undersökningar i syfte att dokumentera reservatsområdet eller skapa underlag för skötselåtgärder får ske utan hinder av reservatsföreskrifter. Exempelvis kan växter och djur behöva samlas in för artbestämning.

Uppföljning av naturvärdena och skogstillståndet kan på sikt leda till att ytterligare skötselåtgärder blir aktuella, med syfte att bibehålla och utveckla reservatets naturvärden. Skötselplanen får i så fall ses över eller kompletteras.

Uppföljning av genomförda skötselåtgärder

Länsstyrelsen ansvarar för dokumentation och uppföljning av genomförda skötselåtgärder. En uppföljning av förändringar i naturtillståndet och naturvärdena som följd av de naturliga förloppen bör göras om cirka 15-20 år för att då bedöma behovet av en revidering av skötselplanen.

Uppföljning av bevarandemål

Länsstyrelsen ansvarar för att uppföljning av bevarandemål genomförs. Uppföljning och utvärdering ska göras i enlighet med Naturvårdsverkets riktlinjer för uppföljning av skyddade områden. Länsstyrelsen kan efter skötselplanens fastställande komplettera med parametrar och mätmetoder för att följa upp och utvärdera uppsatta bevarandemål.

Sammanfattning och prioritering av planerade skötselåtgärder

Denna tabell utgör underlag och stöd för förvaltaren vid planering av åtgärder i Österslumpens naturreservat:

Skötselåtgärd m.m.	Tidpunkt	Plats	Prioritet
Gränsmarkering	Inom 1 år efter beslut	Enligt beslutskarta	1
Informationsskylt	Inom 2 år efter beslut	Se skötselkarta, bilaga 3	1
Ljusskapande åtgärder runt gamla tallar, aspar och ädellövträd	Inom 3 år efter beslut, samt därefter vid behov	Skötselområde 1, 2 och 3	2
Igenläggning eller dämning av diken	Inom 3 år efter beslut	I den mån diken förekommer	2

SKÖTSELPLAN

Datum

2017-12-08

Beteckning

511-24782-2012

0188-02-107

Anläggande av p-plats (såvida vägen kan göras tillgänglig och avtal med berörda markägare kan träffas)	Inom 5 år efter beslut	Lämplig plats utanför reservatet	2
Vägvisning	Inom 5 år efter beslut, under förutsättning att p-plats anlagts	Från väg 1100.	3

3. Källförteckning

ArtDatabanken 2015. Rödlistade arter i Sverige 2015. ArtDatabanken SLU.

Artportalen, <https://www.artportalen.se/>

Lantmäteriet, historiska kartor:

Storskifte 1782: Häverö socken Kåtorp nr 1-2

Laga skifte 1851: akt 01-HÄV-97

Häradsekonomiska kartan, 1901-06: Skebo J112-93-22.

Ekonomiska kartan 1953: Pellemossen J133-12J1c54.

Länsstyrelsen 2007, *Strategi för formellt skydd av skog i Stockholms län*.

Nitare, J. (red.) 2000. *Signalarter – indikatorer på skyddsvärd skog. Flora över kryptogamer*. Skogsstyrelsen, Jönköping (3:e upplagan 2005).

Nitare, J. 2004. *Kalkbarrskogar och andra örtrika barrskogar i Sverige. Kriterier för naturvärdesbedömning, skydd och skötsel*. (Opublicerat utkast till rapport).

Nitare, J. 2006. *Åtgärdsprogram för bevarande av rödlistade fjälltaggsvampar (Sarcodon)*. Naturvårdsverket, Rapport 5609.

Nitare, J. 2009. *Åtgärdsprogram för kalktallskogar 2009-2013*. Naturvårdsverket, Rapport 5967.

Persson, C., 1990. *Beskrivning till jordartskartan Grisslehamn SV*. SGU, Uppsala.

Skogsstyrelsen, 1996. Nyckelbiotopsinventering. (Utdrag ur skogens pärlor. 2016-10-25.)

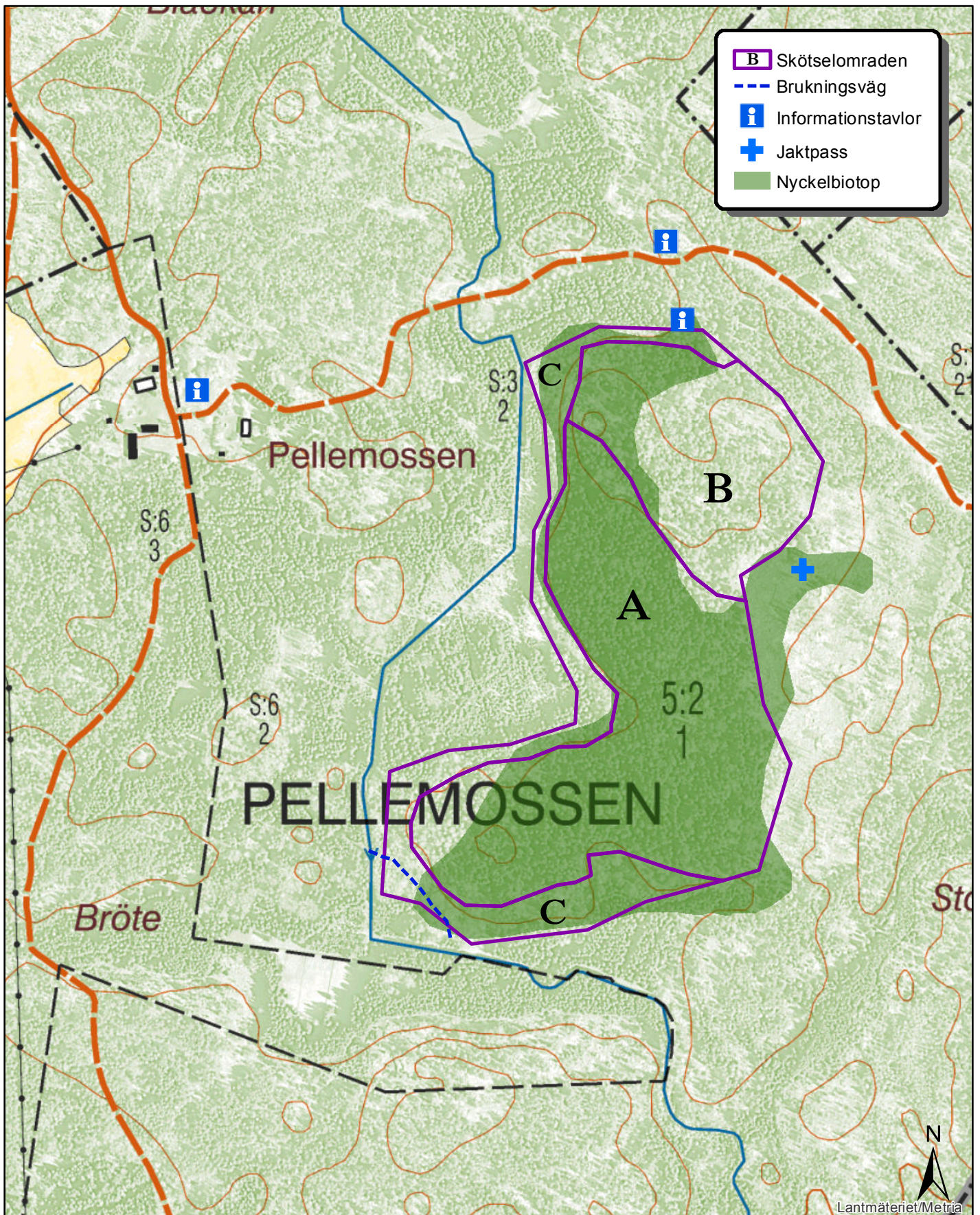
Sveriges geologiska undersökning, SGU. Jordartskartan, digitalt material.

4. Bilagor

3. Skötselkarta med skötselområden

Österslumpens naturreservat i Norrtälje kommun

Bilaga 3, skötselkarta (1:5 000)





Hur man överklagar hos regeringen, Miljö- och energidepartementet

Var ska beslutet överklagas

Länsstyrelsens beslut kan skriftligen överklagas till **regeringen, Miljö- och energidepartementet**.

Hur man utformar sitt överklagande m.m.

I skrivelsen ska du

- tala om vilket beslut du överklagar, t.ex. genom att ange ärendets nummer (diarienumret)
- redogöra för hur du anser att beslutet ska ändras.

Du bör också redogöra för varför du anser att Länsstyrelsens beslut är felaktigt.

Du kan givetvis anlita ombud att sköta överklagandet åt dig.

Behöver du veta mer om hur du ska gå till väga, så ring eller skriv till Länsstyrelsen.

Övriga handlingar

Om du har handlingar eller annat som du anser stöder din ståndpunkt, så bör du skicka med det.

Var inlämnas överklagandet

Din skrivelse ska inlämnas/skickas **till Länsstyrelsen** och inte till regeringen, Miljö- och energidepartementet.

Tid för överklagande

Länsstyrelsen måste ha fått din skrivelse **inom tre veckor** från den dag **beslutet kungjorts i ortstidning***, annars kan ditt överklagande inte tas upp.

Underteckna överklagandet

Din skrivelse ska undertecknas och namnteckningen förtydligas. Uppge också postadress och telefonnummer.

* Införd i	Dagens Nyheter	2017-12-20
	Norrtelje Tidning	2017-12-20
	Svenska Dagbladet	2017-12-20

Regeringen har antagit 16 miljö kvalitetsmål som definierar det miljötillstånd som Sveriges miljöarbete ska sikta mot. Målen ska nås inom en generation, det vill säga till år 2020 och år 2050 då det gäller klimatmålet.



Att bilda detta naturreservat bidrar till att uppfylla tre miljö kvalitetsmål



Begränsad klimatpåverkan



Frisk luft



Bara naturlig försurning



Giftfri miljö



Skyddande ozonskikt



Säker strålmiljö



Ingen övergödning



Levande sjöar och vattendrag



Grundvatten av god kvalitet



Hav i balans samt levande kust och skärgård



Myllrande våtmarker



Levande skogar



Ett rikt odlingslandskap



Storslagen fjällmiljö



God bebyggd miljö



Ett rikt växt- och djurliv

Kontakt

Mer information kan du få av
Länsstyrelsens enhet för naturvård.
Tfn: 010-223 10 00.
Beslutet finns också att läsa på vår
webbplats,
www.lansstyrelsen.se/stockholm.

Adress

Länsstyrelsen i Stockholms län
Box 22067
104 22 Stockholm
Besöksadress: Regeringsgatan 66