



**LÄNSSTYRELSEN
I STOCKHOLMS LÄN**

Enheten för naturvård
Björn Carlberg
08-785 51 13

BESLUT

Datum
2011-12-21

Beteckning
511-2011-1594
0192-02-007

Enligt sändlista

Utvidgning av Österby naturreservat, Nynäshamns kommun

Uppgifter om naturreservatet

Namn	Österby naturreservat
Kommun	Nynäshamn
Socken	Sorunda
Naturgeografisk region	Region 24, Svealands sprickdalslandskap med lerslättdalar och sjöbäcken
NVR-ID	2005704
Natura 2000-ID	SE0110305 Engården
Natura 2000	9010 västlig taiga, 1386 grön sköldmossa
Läge	2 km nordväst om Hemfosa
Fastigheter	Österby 1:57
Area, utvidgning	0,7 ha
Area efter detta beslut	131,0 ha (land)
Markägare	staten genom Naturvårdsverket
Reservatsförvaltare	Länsstyrelsen

Beslut

Med stöd av 7 kap. 4 § miljöbalken beslutar Länsstyrelsen att utvidga Österby naturreservat med ca 0,7 ha till att omfatta det område som markerats på bifogad karta, bilaga 1.

Länsstyrelsen förordnar med stöd av 7 kap. 5, 6 och 30 §§ miljöbalken samt 22 § förordningen (1998:1252) om områdesskydd enligt miljöbalken m.m. att det inom den tillkommande delen av naturreservatet ska gälla samma föreskrifter som gäller inom det tidigare Österby naturreservat, se bilaga 2. Samma syfte och skötselplan ska också gälla i den tillkommande delen.



BESLUT

Datum
2011-12-21

Beteckning
511-2011-1594
0192-02-007

Bakgrund och bedömning

Länsstyrelsen i Stockholms län beslutade den 16 november 2006 att bilda Österby naturreservat i Nynäshamns kommun. Naturreservatet omfattar mark som hade förvärvats för ändamålet av staten genom Naturvårdsverket.

Vid tidpunkten för beslutet om att bilda naturreservatet var lantmäteriförrättningen för naturreservatsfastigheten inte klar. Vid förrättningen framkom att fastigheten lämpligen borde ha en något annan avgränsning än det bildade reservatet. Därmed kom fastigheten att omfatta ett 0,7 hektar större område än vad det beslutade naturreservatet omfattar. Det aktuella område består av skog och öppen mark och området har goda förutsättningar att på sikt utveckla naturvärden som i det befintliga reservatet.

Förslaget till utvidgning har skickat på remiss till berörd sakägare samt Nynäshamns kommun. Yttrande har kommit in från Nynäshamns kommun, som inte har några erinringar mot att reservatet utvidgas.

Eftersom det tillkommande området har förutsättningar att utveckla naturvärden som bidrar till att uppfylla reservatets syfte och att fastigheten förvärvats av staten för naturvårdsändamål anser Länsstyrelsen att det är lämpligt att reservatet utvidgas till att omfatta hela fastigheten.

Samma syfte, föreskrifter och skötselplan bör gälla i det utvidgade området som i det ursprungliga reservatet.

Hur man överklagar

Detta beslut kan överklagas hos regeringen, Miljödepartementet, se bilaga 3.

Beslut i detta ärende har fattats av tf länsöverdirektör Lars Nyberg. Vid ärendets slutliga handläggning har deltagit naturvårdschef Anders Nylén, länsassessor Boel Persson samt miljöhandläggare Björn Carlberg, den sistnämnde föredragande.

Lars Nyberg

Björn Carlberg



BESLUT

Datum
2011-12-21

Beteckning
511-2011-1594
0192-02-007

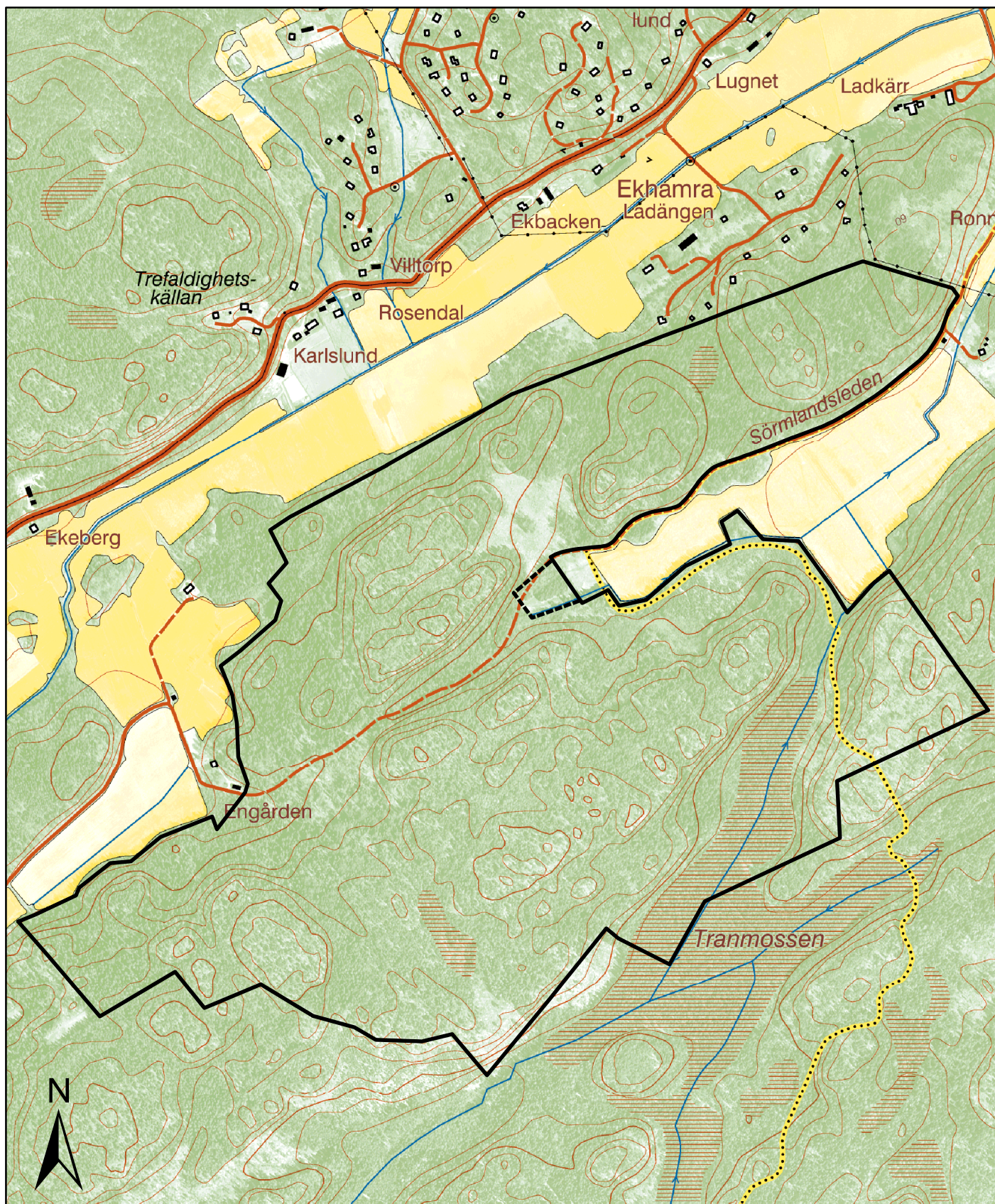
Bilagor

1. beslutslista
2. beslut om bildande av Österby naturreservat (ej bilagor)
3. hur man överklagar

Sändlistan är borttagen i denna version
eftersom den innehåller personuppgifter.

Kungörelse

Beslutet kungörs i Länets författningssamling samt i ortstidning.



Underlagskarta Lantmäteriet (c) Lantmäteriet 2011.
Ur geografiska Sverigedata 106-2004/188/AB

0 50 100 200 300 400 meter

Skala 1:10 000

- Gräns för naturreservat
- - - Tidigare reservatsgräns



LÄNSSTYRELSEN
I STOCKHOLMS LÄN

Naturvårdsenheten
Charlotta Cristvall
08-785 42 76

Bilaga 2

1 (8)

BESLUT

Datum
2006-11-16

Beteckning
18513-2000-50582
0192-02-007

Enligt sändlista

**Beslut om bildande av Österby naturreservat i
Nynäshamns kommun**

(3 bilagor)

Administrativa uppgifter om naturreservatet

Reservatets namn Österby naturreservat
Objektnummer 0192-02-007
Kommun Nynäshamn
Socken Sorunda
Natura 2000-område Engården, områdesbeteckning SE0110305
Natura 2000-habitat Västlig taiga (9010)
 Skogsbevuxen myr (91D0)
Natura 2000-arter Grön sköldmossa, *Buxbaumia viridis* (1386)
Lägesbeskrivning Ca 2 km nordväst om Hemfosa, norr och nordväst
 om Transjön-Tranmossen mot Engården.
Topografisk karta Stockholm 10I SV
Ekonomisk karta 108 04 / 10I 0e
Naturgeografisk region Region 24, "Svealands sprickdalsterräng med ler-
 slättdalar och sjöbäcken"
Fastigheter Österby 1:10 (del av), 1:11 (del av), 1:2 (del
 av), 1:20 (del av), 1:34 (del av), 1:41 (del av),
 Söder Eneby 3:5 (del av).
Markägare Naturvårdsverket
Areal Ca 132 hektar (land), varav produktiv skogsmark
 124 hektar
Reservatsförvaltare Länsstyrelsen

RÄTTELSE

Reservatsområdet
har felaktigt
redovisats i
bilaga 1 till
beslutet samt
bilaga 1-4 i
skötselplanen.
Länsstyrelsen
rättar härmed
sitt beslut från
2006-11-16 med
stöd av 26§
förvaltnings-
lagen (1986:223)
genom att byta u-
de felaktiga
bilagorna mot ny-
bilagor.

2006-11-27

Mats Hellström

Mats Hellström

Charlotta Cristvall
Charlotta Cristvall



Beslut

Med stöd av 7 kap. 4 § miljöbalken (1998:808) beslutar Länsstyrelsen att förklara det område som avgränsats på bifogad karta, bilaga 1, som naturreservat.

Reservatets namn skall vara *Österby naturreservat*.

Syftet med reservatet skall vara att skydda ett naturskogsartat område som är av stor betydelse för den biologiska mångfalden, och dess skyddsvärda växt- och djurliv, framför allt dess sällsynta flora av mossor, lavar och svampar. En gynnsam bevarandestatus skall upprätthållas för de arter och naturtyper som har angivits för området enligt art- och habitatdirektivet.

Området ska så långt möjligt vara tillgängligt enligt allemansrättsliga principer för naturupplevelser och naturstudier. Vid eventuell konflikt mellan friluftsliv och naturvärden ska naturskyddets intressen ges företräde.

Syftet skall uppnås genom att skogen undantas från skogsbruk och i huvudsak får utvecklas fritt samt att inga anläggningar eller byggnader ska tillkomma i reservatet. För att gynna skyddsvärda naturtyper och arter i området samt påskynda bildandet av värdefulla lövsuccessioner ska vissa naturvårdande åtgärder vidtas, till exempel röjning och frihuggning. Hydrologin i Tranmossen får inte ytterligare påverkas av dikning.

Prioriterade bevarandevärden

1. Naturmiljön med de naturtyper (enligt habitatdirektivet, 92/43/EEG) som finns i området, varav *västlig taiga* (9010) och *skogsbevuxen myr* (91D0) bedöms vara av hög prioritet för bevarande inom EU.
2. Den biologiska mångfalden med de rödlistade arter som är knutna till skogsmiljön.

Reservatsföreskrifter

För att tillgodose syftet med reservatet beslutar Länsstyrelsen med stöd av 7 kap. 5, 6 och 30 §§ miljöbalken samt 22 § förordningen (1998:1252) om områdeskydd mm. att nedan angivna föreskrifter skall gälla i reservatet.

- A. Föreskrifter med stöd av 7 kap. 5 § miljöbalken om inskränkningar i rätten att förfoga över fastighet**

Utöver föreskrifter och förbud i lagar och andra författningar är det förbjudet att:

1. avverka eller skada träd och buskar eller utföra annan skoglig åtgärd såsom markberedning, plantering, röjning eller gallring,

**BESLUT**Datum
2006-11-16Beteckning
18513-2000-50582
0192-02-007

2. ta bort eller upparbeta dött träd eller vindfälle,
3. bedriva täkt eller annan verksamhet som kan förändra områdets topografi eller hydrologi som att gräva, spränga, schakta, dika, dikesrensa, utfylla, tippa eller utföra annan mekanisk markbearbetning,
4. bedriva jakt på skogshöns,
5. framföra motordrivet fordon utanför befintlig väg, annat än traktor, terrängskoter eller lätt terrängvagn vid uttransport av fällt vilt,
6. anlägga väg eller anordna upplag,
7. uppföra byggnad, mast eller annan anläggning,
8. dra fram mark- eller luftledning,
9. kalka, använda kemiska bekämpningsmedel eller gödselmedel,
10. införa för området främmande djur- eller växtarter,
11. sätta upp skylt, plakat, affisch eller liknande anordning,
12. utan Länsstyrelsens tillstånd anlägga stig.

Föreskrifterna skall inte utgöra hinder för reservatsförvaltaren att utföra de åtgärder som behövs i samband med områdets skötsel och dokumentation som anges i bifogad skötselplan.

B. Föreskrifter med stöd av 7 kap. 6 § miljöbalken om skyldighet att tåla visst intrång

Markägare, arrendatorer och annan innehavare av särskild rätt till marken förpliktigas tåla att följande anordningar utförs och åtgärder vidtas för att tillgodose syftet med reservatet

1. utmärkning av reservatets gränser samt uppsättning av reservatsskyltar och övriga upplysningsskyltar,
2. naturvårdande skogsavverkning, röjning eller gallring enligt bifogad skötselplan,
3. undersökningar av djur- och växtlivet i reservatet.



BESLUT

Datum
2006-11-16

Beteckning
18513-2000-50582
0192-02-007

C. Ordningsföreskrifter med stöd av 7 kap. 30 § miljöbalken

Utöver föreskrifter och förbud i lagar och andra författningar är det för allmänheten förbjudet att:

1. borra, hacka, spränga, rista, gräva, måla eller på något sätt skada berg, jord eller sten,
2. bryta kvistar, fälla eller på annat sätt skada levande eller döda träd och buskar,
3. gräva upp växter såsom ris, örter, mossor eller lavar eller ta bort vedlevande svampar,
4. framföra motordrivet fordon.

Föreskrifternas ikraftträdande

Föreskrifterna träder i kraft tre veckor efter den dag då författningen utkom från trycket i länets författningssamling.

Upplysningar

I reservatet gäller också övriga bestämmelser till skydd för naturmiljön. Bland dessa kan nämnas följande:

- Terrängkörningsförbudet i terrängkörningslagen (1975:1313).
- Fridlysningsbestämmelserna. Alla vilda fåglar och däggdjur samt deras ägg, ungar och bon är fredade enligt jaktlagen (1987:259). Vissa andra växt- och djurarter är fridlysta enligt 8 kap miljöbalken och artskyddsförordningen.
- Bestämmelserna i 6 § jaktlagen (1987:259). Hundar får inte under tiden 1 mars - 20 augusti löpa lösa i marker där det finns vilt. Under övrig tid ska hunden hållas under sådan tillsyn att den hindras från att driva eller förfölja vilt, när den inte används vid jakt.
- Området ingår i Natura 2000 - nätverket och därför gäller tillståndsplikt för åtgärder som på ett betydande sätt kan påverka naturmiljön enligt 7 kap 28 a § miljöbalken.

Skötsel och förvaltning

Med stöd av 3 § förordningen om områdesskydd enligt miljöbalken m.m. fastställer Länsstyrelsen bifogad skötselplan (bilaga 2) med mål, riktlinjer och åtgärder för reservatets skötsel och förvaltning.



BESLUT

Datum
2006-11-16

Beteckning
18513-2000-50582
0192-02-007

I enlighet med 2 § förordningen om områdesskydd enligt miljöbalken m.m. är Länsstyrelsen i Stockholms län förvaltare i naturvårdshänseende för naturreservatet.

Skälen för Länsstyrelsens beslut

Översiktlig beskrivning av området

Österby naturreservat omfattar ca 132 ha land och består av ett skogsområde med övervägande barrskog. Det småbrutna, kuperade sprickdalslandskapet bjuder på många naturtyper, alltifrån hållmarkstallskogar, grandominerade sluttningar med hög fuktighet, lövdominerade skogspartier till våtmarker som tallbevuxen myr och lövsumpskogspartier.

Området gränsar i norr och nordost till åkermarker och i syd och sydost till Tranmossen som i söder övergår till Transjön. I söder och sydväst gränsar reservatet till ett större sammanhängande skogsområde som sträcker sig söder ut. Sörmlandsleden går igenom reservatet.

En övervägande del av naturreservatet ingår i nätverket Natura 2000. Skogen är i huvudsak inte påverkad av rationellt skogsbruk och domineras av barrträd med inslag av gammal asp, ädla lövträd som alm, ek, lind och lönn samt lövsumpskog med klibbal och björk. I buskskiktet växer hassel, try, olvon, måbär, en och nypon. Tall växer på mossen och dominerar också på hållmarkerna med inslag av senvuxen ek i norr. Gran överväger i branterna och sänkorna med ett ställvis stort inslag av grov asp.

Området hyser en mycket rik kryptogamflora och här har bland annat den sällsynta och rödlistade ringlaven påträffats på ett flertal ställen. Områdets höga naturvärden förklaras av att det till största delen inte är påverkat av rationellt skogsbruk.

De arter och naturtyper som har utgjort grund för att området föreslagits anges i skötselplanen, bilaga 2

Inventeringar

Skogsområdets naturvärden har uppmärksammats i samband med olika inventeringar, bland annat i Skogsstyrelsens nyckelbiotopsinventering. Nära hälften av reservatet utgörs av nyckelbiotoper och naturvärdesobjekt. Området har även uppmärksammats i *Översiktlig naturinventering* av Nynäshamns kommun och *Projekt hotade arter på Södertörn*. Tranmossen har uppmärksammats vid Länsstyrelsens våtmarksinventering och där givits klass 3, visst naturvärde

Inom reservatet ingår 113 hektar i nätverket Natura 2000. De naturtyper som i enlighet med EG:s art- och habitatdirektiv (92/43/EEG) utgjort grund för att om-



rådet föreslagits anges under rubriken *Administrativa uppgifter om naturreservatet* ovan.

Ärendets beredning

Skogens naturvärden har uppmärksammats i samband med olika inventeringar, bland annat i och med Skogsstyrelsens nyckelbiotopsinventering i länet. Mossens naturvärden har uppmärksammats i och med Länsstyrelsens Våtmarksinventering i Stockholms län.

Frågan om skydd för området väcktes 1998 i samband med att Skogsstyrelsen 1998 presenterade ett 25-tal stora och intressanta konglomerat av nyckelbiotoper. Gällande område var ett av de få som ligger söder om Stockholm. Skogsstyrelsen informerade markägarna om nyckelbiotopsinventeringen som hörde av sig till Länsstyrelsen för att få besked om planerna för området.

Efter fältbesök och samråd med Naturvårdsverket inledde Länsstyrelsen år 2000 förhandlingar med markägarna i syfte att bilda ett naturreservat till skydd för skogen och dess arter. En uppgörelse om skydd för området träffades med markägarna år 2003.

Reservatsförslaget har enligt 24, 25 och 26 §§ förordningen om områdesskydd m.m. sänts för samråd till Nynäshamns kommun, Stockholms Stad, SGU, Naturvårdsverket, Skogsstyrelsen och Ekonomistyrningsverket samt jakträttsinnehavarna. Yttranden har inkommit från kommunen och SGU. Ingen har erinrat sig mot förslaget att bilda Österby naturreservat. Samråd med markägaren och Naturvårdsverket har tidigare ägt rum i samband med uppgörelser om utbytesmark och ersättning.

Länsstyrelsens bedömning

Bakgrund

Den i huvudsak orörda skogen med lång skoglig kontinuitet utgör grunden till dess höga naturvärden. I området finns hotade och hänsynskrävande växt- och djurarter. Skogsavverkningar och annan exploatering skulle innebära att områdets naturvärden äventyrades. Med anledning av detta har Länsstyrelsen tagit upp frågan om bildande av ett naturreservat.

Förenlighet med översiktsplan

Länsstyrelsen bedömer att reservatsbildningen är väl förenlig med gällande översiktsplan för Nynäshamns kommun, antagen i juni 1991. I översiktsplanen ligger reservatet i ett område av högsta/mycket högt naturvärde, ett bevarandeområde med avseende på naturvård.



BESLUT

Datum
2006-11-16

Beteckning
18513-2000-50582
0192-02-007

Hushållning med mark- och vattenområden

Länsstyrelsen bedömer att ett naturreservat i det aktuella området är väl förenligt med hushållningsbestämmelserna i miljöbalken.

Intresseprövning

Länsstyrelsen finner vid en vägning mellan enskilda och allmänna intressen i enlighet med 7 kap. 25 § miljöbalken att det för att skydda och bevara ovanstående naturvärden finns skäl att besluta om att bilda ett naturreservat i området, att förordna om föreskrifter för att skydda området samt att fastställa en skötselplan. För att uppnå det starka skydd som behövs för områdets naturvärden bör föreskrifterna bland annat omfatta förbud mot såväl exploateringsföretag som skogsbruk.

Miljö kvalitetsmål

Länsstyrelsens beslut bidrar till att uppfylla miljömålet *Levande skogar*, genom att skyddsvärd skogsmark undantas från skogsproduktion och får ett långsiktigt skydd enligt miljöbalken. Reservatsbildningen bidrar också till miljömålet. *Myllrande våtmarker*, genom att all våtmark inom reservatet helt skyddas från dräneringsåtgärder.

Hur man överklagar

Detta beslut kan överklagas hos regeringen, Miljö- och samhällsbyggnadsdepartementet, se bilaga 3 (ej i remissen).

Beslut i detta ärende har fattats av landshövding Mats Hellström. Vid ärendets slutliga handläggning har deltagit naturvårdschef Anders Nylén, länsantikvarie Mats Jonsäter, lantbruksdirektör Jan Emmervall, byrådirektör Claes Halling, länsassessor Björn Lundin samt miljöhandläggare Charlotta Cristvall, den sistnämnda föredragande.


Mats Hellström


Charlotta Cristvall

Bilagor

1. Beslutskarta
2. Skötselplan
3. Hur man överklagar

**BESLUT**Datum
2006-11-16Beteckning
18513-2000-50582
0192-02-007**Sändlista beslut**Reservatsbeslut + skötselplan**Akten**

Lantmäterimyndigheten i Stockholms län, Box 47700, 117 94 STOCKHOLM
Naturvårdsverket, 106 48 STOCKHOLM
Nynäshamns kommun, 149 81 NYNÄSHAMN
Riksantikvarieämbetet, Box 5405, 114 84 STOCKHOLM
Skogsstyrelsen, Portalgatan 2 B, 754 23 UPPSALA
Skogsstyrelsen, Hantverkarvägen 23 C, 136 44 HANINGE

Endast Beslut

Försvarsmakten, Högkvarteret, 107 85 Stockholm
Södertörns polismästardistrikt, Björnkullavägen 9, 141 51 Huddinge

Kungörelse

Beslutet kungörs i ortstidning och Stockholms läns författningssamling.