

Beslut 2012-08-08



LÄNSSTYRELSEN
I STOCKHOLMS LÄN

Åttesta naturreservat

Sigtuna och Vallentuna kommuner



Innehållsförteckning

Beslut

Bilagor

Bilaga 1. Beslutskarta

Bilaga 2. Skötselplan

Bilaga 3. Skötselplanekarta

Bilaga 4. Hur man överklagar



**LÄNSSTYRELSEN
I STOCKHOLMS LÄN**

Enheten för naturvård
Björn-Axel Beier

Koncept

Datum
2012-08-08

Beteckning
18513-2002-48907
0115-02-004

Enligt sändlista

Beslut att bilda Åttesta naturreservat i Sigtuna och Vallentuna kommun

(4 bilagor)

Uppgifter om naturreservatet

Reservatets namn	Åttesta
Naturvårdsregister ID	2030089
Kommun	Sigtuna, Vallentuna
Läge	Cirka 12 km norr om Vallentuna centrum och cirka 30 km norr om centrala Stockholm.
Naturgeografisk region	Region 24, "Svealands sprickdalsterräng med lerslättsdalar och sjöbäcken"
Fastigheter	Åttesta 1:11 samt del av Finnberga 1:2, Stora Söderby 2:24, Stora Söderby 3:3, Vaxtuna 1:1 och Vaxtuna 3:1
Markägare	Enskild samt staten genom Naturvårdsverket
Areal	46,6 hektar (land)
Reservatsförvaltare	Länsstyrelsen i Stockholms län

BESLUT

Med stöd av 7 kap. 4 § miljöbalken (1998:808) beslutar Länsstyrelsen att förklara det område som avgränsats på bifogad karta, bilaga 1, som naturreservat.

Reservatets namn ska vara *Åttesta*.

Syfte

Syftet med reservatet ska vara att bevara ett skogsområde med dess skyddsvärda växt- och djurliv bestående av bland annat kalkbarrskog, sumpskog och barrblandskogar med inslag av lövträd. Syftet uppnås genom att:

- Områdets skogsmark lämnas i huvudsak till fri utveckling genom att inga skogliga åtgärder utförs, med undantag för insatser av naturvårdsskäl.
- Området inte utsätts för ingrepp som påverkar hydrologin negativt avseende skyddsvärda arter och vegetationstyper.

**Reservatsföreskrifter**

För att tillgodose syftet med reservatet beslutar Länsstyrelsen med stöd av 7 kap. 5, 6 och 30 §§ miljöbalken samt 22 § förordningen (1998:1252) om områdesskydd enligt miljöbalken m.m. att nedan angivna föreskrifter ska gälla i reservatet.

A. Föreskrifter med stöd av 7 kap. 5 § miljöbalken om inskränkningar i rätten att förfoga över fastighet

Utöver föreskrifter och förbud i lagar och andra författningar är det förbjudet att:

1. avverka eller skada träd och buskar eller utföra annan skoglig åtgärd,
2. ta bort eller upparbeta dött träd eller vindfälle,
3. gräva, spränga, schakta, dika, utfylla, tippa eller utföra annan mekanisk markbearbetning,
4. framföra motordrivet fordon, annat än motorredskap eller terrängskoter vid uttransport av fälld älg, vildsvin och hjort,
5. anlägga väg,
6. anordna upplag,
7. uppföra byggnad, mast, torn eller annan anläggning,
8. dra fram mark- eller luftledning,
9. kalka, eller använda kemiska bekämpningsmedel eller gödselmedel,
10. införa för området främmande växter och djur,
11. bedriva fällfångst,
12. åtla eller på annat sätt utfodra djur,
13. sätta upp skylt, affisch eller liknande anordning,
14. utan Länsstyrelsens tillstånd anlägga stig.

B. Föreskrifter med stöd av 7 kap. 6 § miljöbalken om skyldighet att tåla visst intrång

Markägare, arrendator och annan innehavare av särskild rätt till marken förpliktigas tåla att följande anordningar utförs och åtgärder vidtas för att tillgodose syftet med reservatet:

1. utmärkning av reservatets gränser samt uppsättning av reservatsskyltar och övriga upplysningsskyltar,



2. naturvårdande röjning och gallring enligt bifogad skötselplan. Avverkat virke vid sådan åtgärd tillfaller staten,
3. undersökningar av växt- och djurlivet i reservatet.

C. Ordningsföreskrifter med stöd av 7 kap. 30 § miljöbalken

Utöver föreskrifter och förbud i lagar och andra författningar är det för allmänheten förbjudet att:

1. gräva, hacka eller på annat sätt skada berg, jord eller sten,
2. fälla eller på annat sätt skada levande eller döda träd och buskar,
3. skada vegetationen genom att gräva upp växter,
4. tälta mer än två dygn i följd.

D. Undantag från föreskrifterna

Föreskrifterna under A och C ovan ska inte utgöra hinder för reservatsförvaltaren att utföra de åtgärder som behövs för reservatets skötsel enligt bifogad skötselplan.

Föreskrifterna under A och C ovan ska inte utgöra hinder för brukandet av den körväg som finns mellan punkterna A och B på skötselplanekartan (bilaga 3). Transporter på körvägen ska ske då risken för körskador är som minst, det vill säga då det är torrt i marken eller då det är tjäle som bär. Eventuella körskador ska repareras.

Föreskrifternas ikraftträdande

Föreskrifterna träder i kraft tre veckor efter den dag då författningen utkommer från trycket i länets författningssamling. Ordningsföreskrifterna under punkt C ovan gäller även om de överklagas i enlighet med 7 kap. 30 § miljöbalken.

Skötsel och förvaltning

Med stöd av 3 § förordningen om områdesskydd enligt miljöbalken m.m. fastställer Länsstyrelsen bifogad skötselplan (bilaga 2) med mål, riktlinjer och åtgärder för reservatets skötsel och förvaltning.

I enlighet med 2 § förordningen om områdesskydd enligt miljöbalken m.m. är Länsstyrelsen i Stockholms län förvaltare i naturvårdshänseende för naturreservatet.



Upplysningar

I reservatet gäller också övriga bestämmelser till skydd för naturmiljön. Bland dessa kan nämnas följande:

- Bestämmelserna i 16 § lagen (2007:1150) om tillsyn över hundar och katter om att hundar under tiden 1 mars - 20 augusti inte får löpa lösa i marker där det finns vilt. Under den övriga tiden av året ska hundar hållas under sådan tillsyn att de hindras från att driva eller förfölja vilt, när de inte används vid jakt.
- Fridlysningsbestämmelserna. Alla vilda fåglar och däggdjur samt deras ägg, ungar och bon är fredade enligt jaktlagen (1987:259), undantaget sådan jakt som är tillåten enligt samma lag. Vissa andra växt- och djurarter är fridlysta enligt 8 kap. miljöbalken och artskyddsförordningen (2007:845).
- Förbudet mot nedskräpning enligt 15 kap. 30 § i miljöbalken.
- Terrängkörningsförbudet i terrängkörningslagen (1975:1313).

SKÄLEN FÖR LÄNSSTYRELSENS BESLUT

Beskrivning av området

Reservatet omfattar ett cirka 46,6 hektar stort skogsområde. Den produktiva skogsmarken uppgår till drygt 39 hektar, resten består av hållmarker. I området förekommer en rad olika skogstyper såsom exempelvis kalkbarrskog, barrskog och lövblandad barrskog. I stora delar av området präglas skogens struktur av senvuxna träd med flerskiktade bestånd vilka sammantaget indikerar en skog med lång kontinuitet. Bland funna arter som indikerar höga skogliga naturvärden kan nämnas *gammelgranslav*, *ullticka*, *vedticka*, *vedtrappmossa* och *vårärt*.

Ärendets beredning

Länsstyrelsen har i enlighet med 24, 25 och 26 §§ förordningen om områdesskydd enligt miljöbalken m.m. skickat förslaget till naturreservat på remiss till berörda sakägare och myndigheter. Yttranden har inkommit från Vallentuna kommun, SGU och Skogsstyrelsen vilka ej har något att erinra mot förslaget till naturreservat. Vallentuna kommun konstaterar i sitt yttrande att en utbyggnad av Roslagsbanan enligt de studier som gjorts inte hindras av reservatet. I sitt yttrande konstaterar Vallentuna kommun även att en framtida utbyggnad av Roslagsbanan inte ska hindras av reservatsbeslutets föreskrifter. SGU har i sitt yttrande lämnat synpunkter på beskrivningen av berggrunden i reservatet. Skötselplanen har

**Koncept**Datum
2012-08-08Beteckning
18513-2002-48907
0115-02-004

kompletterats med dessa synpunkter. Skogsstyrelsen skriver i sitt yttrande att området med sina höga naturvärden är lämpligt att skydda som naturreservat.

Länsstyrelsens bedömning

Området består av en från naturvårdssynpunkt mycket värdefull skog. Den skogliga kontinuiteten är mycket god och ett flertal hänsynskrävande arter, samt arter som i övrigt visar på höga naturvärden förekommer i området. Avverkning, gallring, förändringar av hydrologin eller annan exploatering skulle innebära att områdets naturvärden äventyras. Med anledning av detta har frågan om bildande av ett naturreservat tagits upp. Länsstyrelsen har då funnit det angeläget att området skyddas som naturreservat.

Hushållning med mark- och vattenområden

Länsstyrelsen bedömer att ett naturreservat i det aktuella området är väl förenligt med hushållningsbestämmelserna i 3 och 4 kap. miljöbalken.

Förenlighet med översiktsplan

Länsstyrelsen bedömer att reservatet är väl förenligt med gällande översiktsplaner för Sigtuna och Vallentuna kommun.

Intresseprövning

Länsstyrelsen finner vid en vägning mellan enskilda och allmänna intressen i enlighet med 7 kap. 25 § miljöbalken att det för att skydda och bevara ovanstående naturvärden finns skäl att bilda naturreservatet Åttesta, att förordna om föreskrifter för att skydda området och fastställa en skötselplan. För att uppnå det starka skydd som behövs för områdets naturvärden omfattar föreskrifterna bland annat förbud mot såväl exploateringsföretag som skogsbruk.

Miljö kvalitetsmål

Länsstyrelsen bedömer att det nya beslutet bidrar till att uppfylla miljö kvalitetsmålen *Ett rikt växt- och djurliv* och *Levande skogar*.

HUR MAN ÖVERKLAGAR

Detta beslut kan överklagas hos regeringen, Miljödepartementet, se bilaga 4.

Beslut i detta ärende har fattats av tf länsöverdirektör Kjell Haglund. Vid ärendets slutliga handläggning har deltagit miljödirektör Lars Nyberg, naturvårdschef Anders Nylén, plandirektör Inger Holmqvist, länsassessor Sune Högling samt miljöhandläggare Björn-Axel Beier, den sistnämnde föredragande.

Kjell Haglund

Björn-Axel Beier



LÄNSSTYRELSEN
I STOCKHOLMS LÄN

Enheten för naturvård
Björn-Axel Beier

Koncept

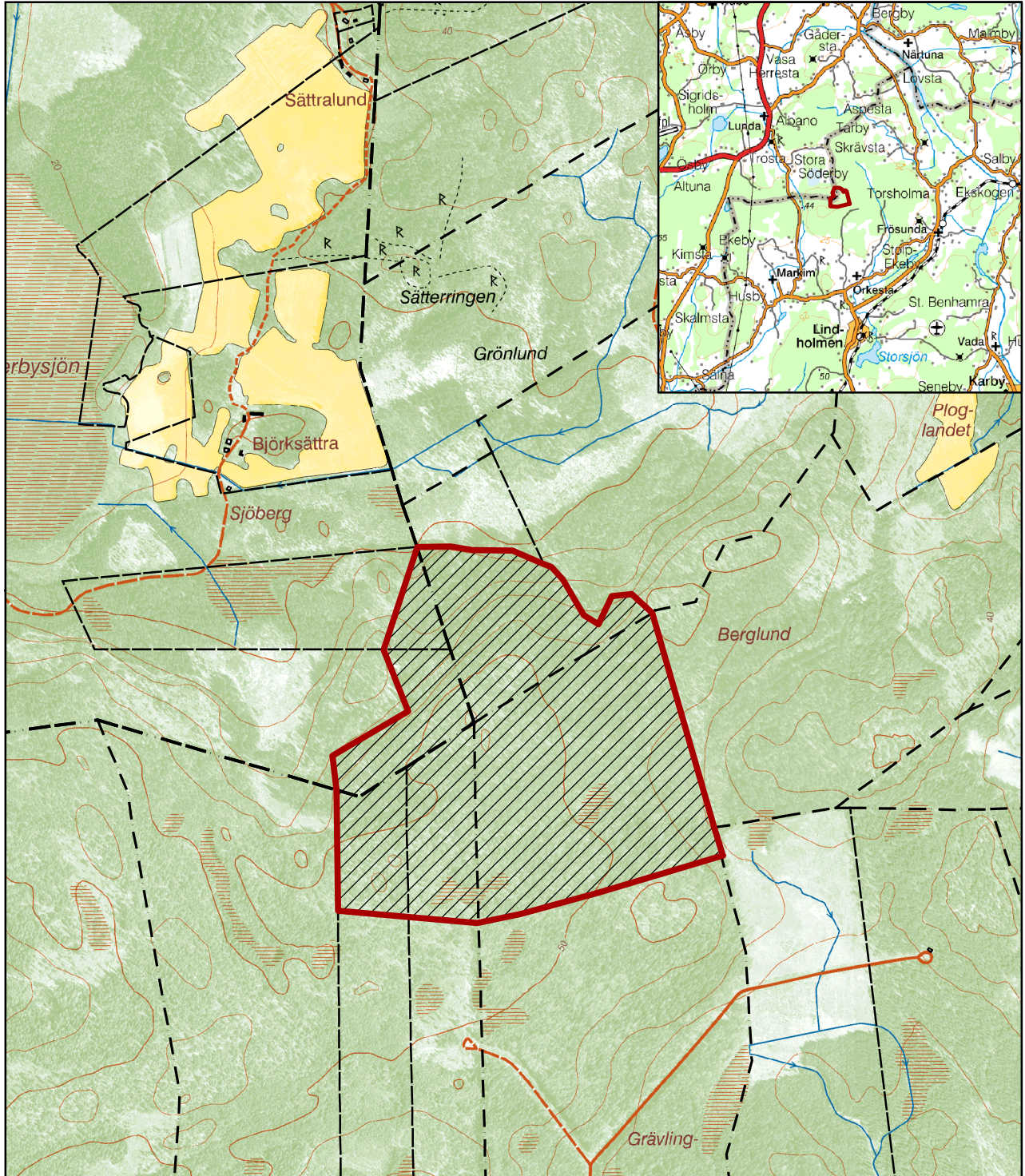
Datum
2012-08-08

Beteckning
18513-2002-48907
0115-02-004


Bilagor

1. Beslutskarta
2. Skötselplan
3. Skötselplanekarta
4. Hur man överklagar

Sändlistan är borttagen i denna version
eftersom den innehåller personuppgifter.



Bakgrundskarta © Lantmäteriet, 2008. Ur Geografiska Sverigedata, 106-2004/188-AB

 Naturreservatsgräns



0 400 Meter


Kartorginalets skala 1:10 000



Skötselplan för naturreservatet Åttesta

Inledning

Denna skötselplan har utarbetats inför inrättandet av naturreservat Åttesta beläget i kommunerna Sigtuna och Vallentuna. Skötselplanen, som är en bilaga till reservatsbeslutet, fastställdes samtidigt som reservatet bildades. Naturreservatets syfte, reservatsföreskrifter samt grunden för reservatet återfinns i reservatsbeslutet.

Sammanfattning av skötselbehov

Behovet av skötselåtgärder i reservatet bedöms vara relativt litet, såväl på kort som på lång sikt. Skogen ska i huvudsak lämnas utan åtgärder. Insatser i syfte att gynna lövträd och särskilt utpekade arter, såväl växter som djur, bör dock utföras av förvaltaren.

1. BESKRIVNING AV RESERVATET

Översikt

Reservatsområdet omfattar 46,6 hektar. Området karaktäriseras av barrskog och lövblandad barrskog. Delar av området hyser en tydligt kalkpåverkad vegetation.

Läge

Naturreservatet ligger cirka 12 km norr om Vallentuna centrum och cirka 30 km norr om centrala Stockholm. Området ligger på gränsen mellan Sigtuna kommun och Vallentuna kommun. Området delas av huvudrinningsområdena Åkersström (60) och Norrström (61).

Naturtyper

Naturreservatets areal har indelats i följande naturtyper enligt en modifierad kontinuerlig naturtypskartering av skyddad natur:

Barrblandskog 14,5

Tallskog	10,3
Lövblandad barrskog	8,2
Impediment/Hällmarker	7,0
Granskog	5,0
Sumpskog	1,0
Triviallövskog	0,6
<i>Total areal</i>	<i>46.6</i>

Geologi och topografi

Områdets högsta punkt ligger cirka 56 meter över havet och de lägst belägna partierna på drygt 30 meter. Berggrunden utgörs av kvartsdiorit, en bergart som förmodligen kan bidra till markens näringsinnehåll för vegetationen.

Normalblockig sandig-moig morän med ett svallat ytskikt är den dominerande jordarten. På vissa platser har moränen inslag av kalkhaltig glaciärra. Större sammanhängande hällmarkspartier med urberg i dagen karaktäriserar de högre liggande delarna av reservatet. Mindre sumpskogspartier i den södra delen av reservatet karaktäriseras av ett tunnare torvlager. Ett av glaciärra dominerat område finns i den nordvästra delen av reservatet.

Vegetation

Reservatet består i huvudsak av barrskog med ett förhållandevis stort inslag av lövträd. En del talldominerade hällmarker finns i den sydvästra delen av området. I den norra delen är inslaget av kalkbarrskog karaktäristiskt. I stora delar av området präglas skogens struktur av senvuxna träd med flerskiktade bestånd vilka sammantaget indikerar en skog med lång kontinuitet. Bland funna arter som indikerar höga skogliga naturvärden kan nämnas *gammelgranslav*, *ullticka*, *vedticka*, *vedtrappmossa* och *vårärt*.

Tidigare markanvändning

Det historiska kartmaterialet för området omfattar både skifteskartor och olika ekonomiska kartor. Reservatet är beläget i ett område där ägorna från de fyra gårdarna Finnberga och Vaxtuna i Orkesta socken, Stora Söderby i Lunda socken samt Åttesta i Frösunda socken möts. Området är perifert beläget i relation till samtliga gårdars brukningscentrum.

Enligt en geometrisk karta från 1735 beskrevs skogen som tillhörde Åttesta by och som nu ingår i reservatet som: ”högländig, dels sidländig med vacker tall- och granskog beväxt, samt finnes där och var någon timmerskog, tillika någon lövskog i dälerna”. Mot byn Tarby fanns enligt samma karta två svedjor upptagna. Frösunda sockenkarta från 1852 och häradskartan från 1900 redovisar området som enbart skogsmark.

Storskifteskartan för Finnberga från 1766 beskriver den i reservatet ingående marken som ”storskogsskiftet”. Sockenkartan för Orkesta från 1837 redovisar

också hela området som skogsmark, till en del bergbunden. Av laga skifteskarta för Finnberga från 1898 och häradskartan från 1900 framgår att hela området bestod av skogsmark. Även Vaxtunas del i reservatet redovisas som skogsmark enligt 1765 och 1843 års skifteskartor samt på häradskartan.

Skifteshandlingarna för Stora Söderby från 1700- och 1800-talet beskriver liksom Lunda sockenkarta från 1842 hela det område som idag ingår i reservatet som skogsmark.

Den ekonomiska kartan från början av 1950-talet över området baseras på flygbilder tagna på 1940-talet och visar att i stort sett hela området bestod av uppvuxen skog. Vissa delar utgjordes dock av ungskog och hållmarkerna ger intryck av att ha varit betydligt öppnare än idag. Enligt muntliga uppgifter från markägarna av Finnberga och Vaxtuna högs stora mängder ved under andra världskriget på bland annat hållmarkerna och i de lövträdsdominerade bestånden. Dessa uppgifter är säkerligen förklaringen till att vissa delar av området ser ut att vara ganska glest bevuxna i flygbilderna från 1940-talet.

Den markanvändning som präglat området fram till idag är främst ett visst virkesuttag som dock får anses ha varit mycket begränsat efter andra världskriget. Skogsbetet i området var förmodligen som mest intensivt under 1800-talet och en bit in på 1900-talet. Mot bakgrund av att hela området ligger förhållandevis perifert i förhållande till gårdarnas brukningscentrum så har även skogsbetets påverkan varit begränsad sedan 1940-talet.

Friluftsliv, tillgänglighet och byggnader

Reservatsområdet saknar helt vägar. Närmaste allmänna väg ligger cirka 1,2 km fågelvägen från reservatet och närmaste skogsbilväg cirka 250 meter. Området besöks av få personer. I reservatsområdet finns inga kända byggnader eller anläggningar.

2. PLAN FÖR OMRÅDETS SKÖTSEL

Mål med skötseln

Målet med åtgärder i reservatet är att bevara och utveckla skogens biologiska mångfald med särskilt fokus på sådana organismer som är beroende av lång skoglig kontinuitet.

Generellt om skötseln

Området ska undantas från skogsbruk enligt reservatsbeslutet. Områdets betydelse som biotop för hotade och sällsynta växt- och djurarter ska särskilt beaktas. Särskilda åtgärder i syfte att bevara eller gynna den biologiska mångfalden bör därför genomföras vid behov. Exempel på åtgärder är begränsade röjningar runt lövträd som asp, lind och sälg, vars föryngring bör gynnas. Eventuellt kan det på lång sikt bli nödvändigt att även gynna tallens föryngring för att säkra tillgången



på substrat för de arter som är beroende av tall. Hur detta eventuellt kan genomföras är en fråga som får hanteras av en reviderad skötselplan.

Skötselåtgärder ska planeras och genomföras genom naturvårdsförvaltarens försorg. Samordning av skötselåtgärder kan med fördel ske med ägarna till fastigheterna. Reservatsförvaltaren ska bekosta åtgärderna.

Jakt

Vissa begränsningar vid jakt och viltvård finns i reservatet. Vid uttransport av fälld älg, hjort eller vildsvin till närmaste väg får motorredskap eller terrängskoter användas i enlighet med terrängkörningsförordningen (1978:594). Uttransporten ska dock göras så att minsta möjliga skada uppstår på mark och vegetation. Røjning av nya siktgator för jaktändamål är inte tillåtet inom reservatet. Uppförande av permanenta skjuttorn är inte tillåtet enligt reservatsföreskrifterna. Mobila jaktorn eller liknande får användas om de plockas ned efter avslutad jakt. Utfodring av vilt eller fällfångst är heller inte tillåten enligt reservatsföreskrifterna.

Tillgänglighet och vistelseregler

Reservatet ska vara tillgängligt för allmänheten enligt allemansrättens principer, men med de begränsningar som följer av reservatsföreskrifterna. Reservatet är tillgängligt till fots.

Informationsskyltar samt utmärkning av reservatets gränser

Reservatets gränser ska märkas ut enligt Naturvårdsverkets riktlinjer. Skyltar med information om reservatet och dess föreskrifter bör sättas upp på platser där besökare kan tänkas passera, se skötselkarta, bilaga 3.

Skötselområdet

Hela reservatsområdet behandlas här som ett skötselområde. I samband med att eventuella skötselåtgärder vidtas i områden ska arbetsbeskrivningar tas fram.

Beskrivning

Ett flertal olika skogstyper finns i området. Centralt i området och i sydväst dominerar hällmarkstallskog med enstaka mycket gamla träd. *Grynig blåslav* och *tallticka* samt spår av *tjäder* har noterats i området.

I den nordöstra delen finns kalkbarrskog som karaktäriseras av senvuxen *gran*, grov *asp* och *tall*. Här finns rikligt med inslag av döda träd och lågor i olika nedbrytningsstadier. I fältskitet växer arter som *harsyra*, *hästhov*, *orbär*, *skogsfräken*, *skogsvicker*, *sårläka* och *vårärt*. Här finns även *gammelgranslav*, *mörk husmossa*, *ull-* och *vedticka* samt *vedtrappmossa*.

Den sydöstra delen karaktäriseras av olikåldrig frisk barrblandskog med ett stort inslag av lövträd och död ved. Här förkommer också senvuxna granar rikligt draperade med *hänglavar* och gamla grovbarkiga tallar. Inslag av

lövträdsdominerade bestånd finns också här och på vissa platser förekommer grova döda enar vilka vittnar om en betydligt glesare skog. I den nordvästra delen finns olikåldrig granskog med inslag av *björk*, *asp* och enstaka *lind* samt ett risdominerat fältskikt med inslag av *harsyra* och *skogsvicker*.

Skogsstyrelsen har avgränsat huvuddelen av området som nyckelbiotop (ObjektID: 110835011 och 110835012). Den resterande delen är klassificerad som naturvärde (ObjektID: 110835031)

Bevarandemål

Målet är att bevara en naturskogsartad miljö med kontinuitet av gamla träd, med förekomst av lövträd, samt död ved i olika former och nedbrytningsstadier. Den varierade, olikåldriga och bitvis luckiga skogsstruktur som skapar förutsättningar för en rik kryptogamflora ska bevaras och tillåtas utvecklas. Signalarter och rödlistade arter som är knutna till skogsmiljön ska ges goda förutsättningar att leva kvar i området. Mängden död ved i form av lågor, högstubbar och torrakor ska öka.

Skötselåtgärder

Skogen ska huvudsakligen lämnas för fri utveckling. Lövträd, i första hand al, asp, lind, lönn och sälg kan gynnas på bekostnad av uppväxande gran genom punktvisa skötselåtgärder.

Reservatsförvaltning och tillsyn

Länsstyrelsen är reservatsförvaltare. Det innebär ett övergripande ansvar för att syftet med reservatet uppnås och omfattar ansvar för bland annat naturvårdsåtgärder, framtagande och underhåll av informationstavlor och annan skyltning samt kontakt med markägare och andra berörda. Länsstyrelsen är tillsynsmyndighet enligt miljöbalken. Området kan övervakas av Länsstyrelsen eller en särskilt anlitad naturbevakare. Anteckningar om övervakning och övrig naturvårdsförvaltning ska kontinuerligt föras av Länsstyrelsen eller uppdragstagaren

Naturvårdsförvaltningens ekonomi

Finansiering av naturvårdsförvaltningen sker genom Naturvårdsverkets anslag för skötsel av naturvårdsobjekt m.m. Förvaltningskostnaderna utgörs av bland annat gränsmarkering och tillsyn samt dokumentation.

Dokumentation och uppföljning

Befintlig dokumentation

Skogen är dokumenterad från beståndssynpunkt i den värdering som gjordes inför förhandlingen med markägaren. Delar av reservatet är klassat och dokumenterat som nyckelbiotop av Skogsstyrelsen.

Kommande dokumentation

Reservatet bör dokumenteras ytterligare för att öka kunskapen om områdets naturvärden. Det är särskilt faunan avseende ryggradslösa djur samt lav- och svampfloran som bör inventeras mer ingående eftersom reservatsområdet sannolikt hyser fler intressanta arter än de hittills kända. Uppföljning av naturvärdena och skogstillståndet kan på sikt leda till att ytterligare naturvårdande skötsel kan bli aktuell för att reservatets naturvärden ska utvecklas. Skötselplanen får i så fall ses över eller kompletteras.

Uppföljning

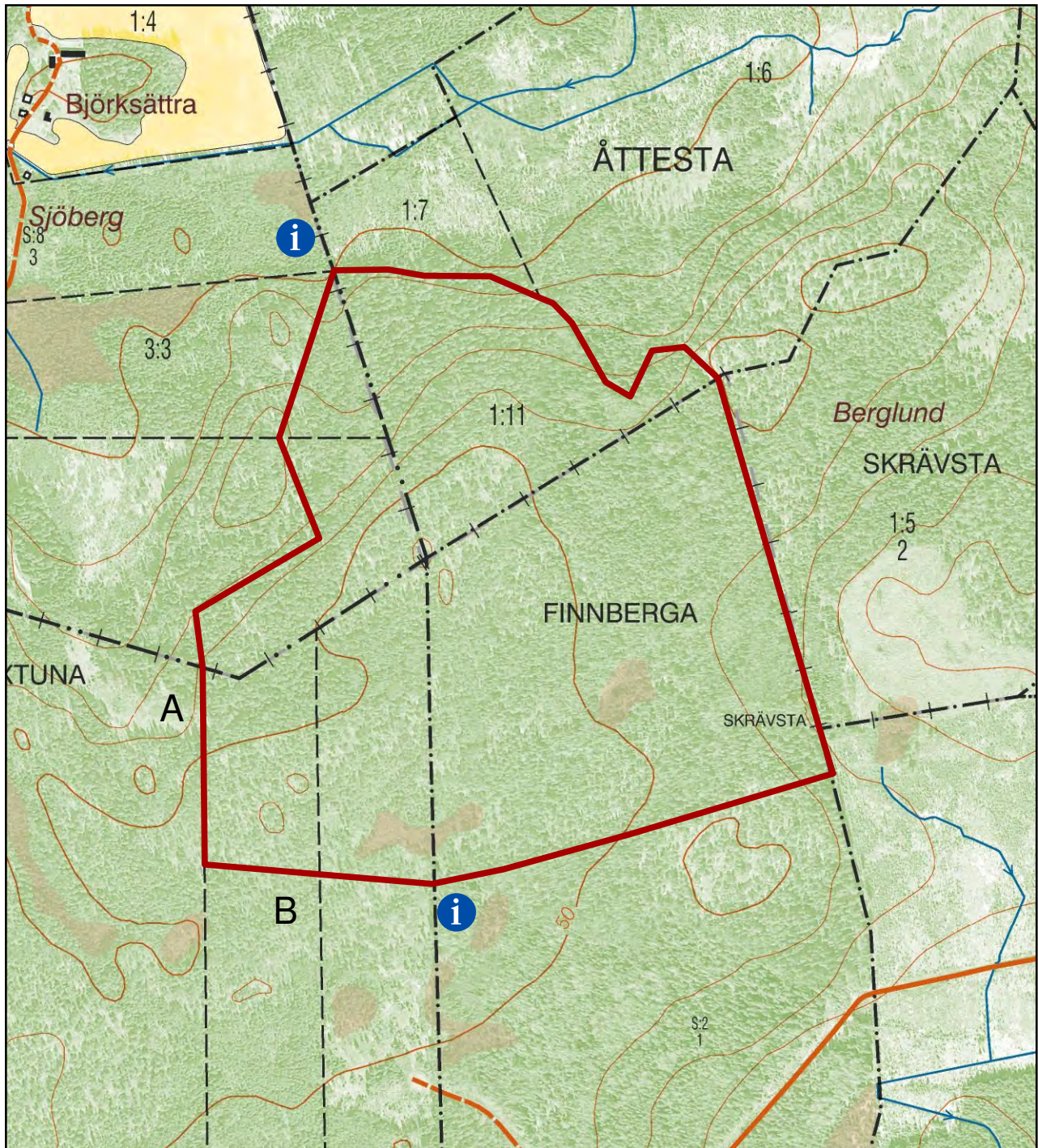
Länsstyrelsen ansvarar för dokumentation och uppföljning av genomförda skötselåtgärder. Det är även Länsstyrelsens ansvar att följa upp att bevarandemålen genomförs. Länsstyrelsen kan efter skötselplanens fastställande komplettera med parametrar och mätmetoder för att följa upp och utvärdera uppsatta bevarandemål.

Uppföljning som grund för revidering av skötselplan

En uppföljning av förändringar i skogstillståndet och naturvärdena bör göras senast om 10 år för att då bedöma behovet av en översyn av skötselplanen.


Sammanfattning och prioritering av planerade skötselåtgärder


Skötselåtgärd m.m.	Tidpunkt	Plats	Prioritering
Gränsmarkering samt skyltuppsättning	Senast ett år efter beslut	Hela reservatet	1
Inventering av evertebrater samt lav- och svampfloran	Före 2020	Hela reservatet	1



Bakgrundskarta © Lantmäteriet, 2008. Ur Geografiska Sverigedata, 106-2004/188-AB


Teckenförklaring

 Naturreservatsgräns

 Förslag till plats för informationsskylt

Kartoriginalets skala 1:7500



0 100 Meter


Regeringen har antagit 16 miljökvalitetsmål som definierar det miljötillstånd som Sveriges miljöarbete ska sikta mot. Målen ska nås inom en generation, det vill säga till år 2020 och år 2050 då det gäller klimatmålet.



Att bilda detta naturreservat bidrar till att uppfylla två miljökvalitetsmål



Begränsad klimatpåverkan



Frisk luft



Bara naturlig försurning



Giftfri miljö



Skyddande ozonskikt



Säker strålmiljö



Ingen övergödning



Levande sjöar och vattendrag



Grundvatten av god kvalitet



Hav i balans samt levande kust och skärgård



Myllrande våtmarker



Levande skogar



Ett rikt odlingslandskap



Storslagen fjällmiljö



God bebyggd miljö



Ett rikt växt- och djurliv

Kontakt

Mer information kan du få av
Länsstyrelsens enhet för naturvård.
Tfn: 08 - 785 40 00.
Beslutet finns också att läsa på vår hemsida.

Adress

Länsstyrelsen i Stockholms län
Hantverkargatan 29
Box 22 067
104 22 Stockholm
www.lansstyrelsen.se/stockholm