



Bilaga 2

Till Länsstyrelsens beslut om bildande av Ålö-Rånö naturreservat

Skötselplan för Ålö-Rånö naturreservat

Haninge kommun

Skötselplanen har utarbetats för Ålö-Rånö naturreservat. Planen är indelad i en beskrivning av området samt en plan för reservatets skötsel. Skötselplanen bör läsas tillsammans med reservatsbeslutet. Grund för beslutet, syftet med reservatet samt reservatsföreskrifter återfinns i reservatsbeslutet.

Skötselplanen fastställdes den 16 maj 2008 i beslut om bildande av Ålö-Rånö naturreservat.

Underlag till skötselplanen har tagits fram av Charlotta Cristvall.

Innehållsförteckning

1 BESKRIVNING AV RESERVATET	3
1.1 Administrativa uppgifter om reservatet	3
1.2 Översiktlig beskrivning av Ålö och Rånö.....	7
1.3 Naturförhållanden	7
1.4 Kulturhistoriska förhållanden och äldre markanvändning.....	10
1.5 Friluftsliv och tillgänglighet	14
1.6 Nuvarande bebyggelse och anläggningar samt planerade och pågående projekt	15
1.7 Förordnanden m.m.....	18
1.8 Natura 2000.....	20
1.9 Inventeringar av naturen i området.....	21
2 PLAN FÖR RESERVATETS SKÖTSEL.....	22
2.1 Övergripande mål för reservatets skötsel.....	22
2.2 Skötselzoner och skötselområden.....	22
2.3 Information	40
2.4 Vägar, stigar och ledningsnät.....	41
2.5 Bebyggelse och anläggningar.....	42
2.6 Jakt och fiske	43
2.7 Slitage och störningskänslighet	43
2.8 Reservatsförvaltning mm.....	44
2.9 Dokumentation och uppföljning	44
2.10 Sammanfattning och prioritering av planerade skötselåtgärder	46
Källförteckning	47

Bilagor

Bilaga 1. En översiktlig karta över hela reservatet i A4 format över indelningen i skötselzoner och skötselområden. Skala 1: 40 000

Bilaga 2. En karta i A3 format över indelningen i skötselzoner och skötselområden för Ålö-Rånö naturreservat. Skala 1: 15 000

1 BESKRIVNING AV RESERVATET

1.1 Administrativa uppgifter om reservatet

Reservatets namn	Ålö-Rånö naturreservat
Naturvårdsregister ID	2013954
Natura 2000	Rånö Ängsholme, beteckning SE0110118 Ålö, beteckning SE0110203 (de utgörs av delområden i naturreservatet, areal 110 hektar) Grön sköldmossa (rapporterad art)
Kommun	Haninge
Församling	Utö
Lägesbeskrivning	Ca 10 km öster om Nynäshamn Sydväst om Utö.
Topografisk karta	9I NO Nynäshamn
Ekonomisk karta	098 87/ 09I 8h Älvsnabben 098 76/ 09I 7g Svartarsen 098 77/ 09I 7h Rånö 098 67/ 09I 6h Stora Björn 098 68/ 09I 6i Kläppen
Naturgeografisk region	Region 25, "Östersjön med skärgårdar samt Åland"
Maringeografisk region	Norra Östersjön
Fastigheter	Rånö 1:17 Ålö 1:3
Markägare	Skärgårdsstiftelsen i Stockholms län
Areal	Cirka 2 830 hektar, varav hav ca 1 766 hektar, land ca 1 064 hektar och produktiv skogsmark ca 624 hektar
Reservatsförvaltare	Skärgårdsstiftelsen i Stockholms län

Reservatets indelning i naturtyper/markslag.

Den kontinuerliga naturtypskarteringen av skyddade områden (KNAS) har utvecklats för att beskriva den skyddade naturen på ett enhetligt sätt. Karteringen sker med hjälp av satellitdata. År 2002 karterades landets skyddade områden för första gången enligt KNAS. I sammanställningen nedan redovisas dessa uppgifter för Ålö-Rånö naturreservat.

Huvuddelen av reservatets areal (62%) utgörs av hav resterande del är landmiljöer (38%). Av karteringen framgår att av landarealen om cirka 1060 hektar så utgörs huvuddelen av skogsmark (84%). Andelen skogliga impediment är hög, runt en tredjedel av skogsmarksarealen.

Naturreseptet kan indelas enligt följande (Källa, KNAS):

Naturtyp / Markslag	Areal (ha)	
Skogsmark	946	100%
Impediment	322	34%
Produktiv Skogsmark	624	66%
Skogsmark för naturvårdsändamål (skötselzon A)	556	
Skogsmark för mångbruk (skötselzon B)	390	

Den produktiva skogsmarkens fördelning på skogstyper		
Tallskog	302	
Granskog	47	
Barrblandskog	89	
Barrsumpskog	10	
Lövblandad barrskog	91	
Trivial lövskog	24	
Ädellövskog	11	
Hygge	50	

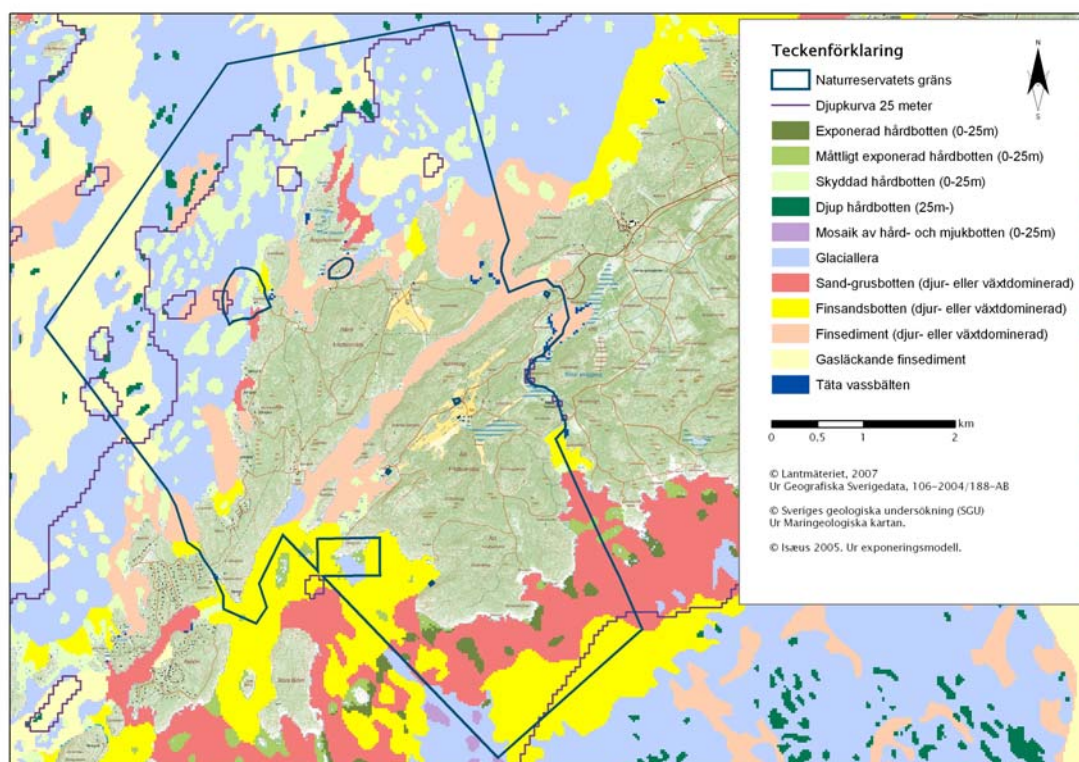
Våtmark	13	
Hävdad mark (åker, äng, bete)	40	
Öppna marker samt övrigt (bla tomtmark)	65	
Summa landareal	1064	38 %
Sötvatten (småvatten på Rånö Ängsholme)	1	
Hav	1766	62 %

Reservatets areal (hav + land)	2831	100 %

Marina naturtyper

En översiktlig analys av den maringeologiska kartan har gjorts för att få en uppfattning om fördelning av marina naturtyper (med avseende på bottnarnas sammansättning) i reservatet, se karta och sammanställning nedan.

Marina naturtyper	%-uell fördelning
Exponerad hårbotten (0 – 25 m)	1 %
Måttligt exponerad hårbotten (0 – 25 m)	< 1 %
Skyddad hårbotten (0 – 25 m)	10 %
Djup hårbotten (25 m -)	1
Mosaik av hård- och mjukbotten (0 – 25 m)	< 1 %
Glaciallera	36 %
Sand-grusbotten (djur- eller växtdominerad)	11 %
Finsandsbotten (djur- eller växtdominerad)	12 %
Finsediment (djur- eller växtdominerad)	15 %
Gasläckande finsediment	13 %
Täta vassbälten	< 1 %



Naturtyper i Natura 2000 områdena.

Flera delområden i reservatet ingår i det europeiska ekologiska nätverket Natura 2000. Det är Rånö Ängsholme (SE 0110118) och Ålö (SE 0110203) som utgörs av sex stycken geografiskt åtskilda delområden på Ålö. Inom dessa förekommer flera naturtyper och arter som är upptagna i EU:s art- och habitatdirektiv. Totalt ingår 110 ha av naturreservatet i nätverket Natura 2000. Utav dessa 110 hektar utgörs cirka 80 hektar av utpekade naturtyper, se sammanställning nedan. Grön sköldmossa är rapporterad från Ålö. (se vidare avsnitt 1.8)

Naturtypskod	Naturtypens namn	Areal (ha)
1110	Sublitorala sandbankar	5,0
1150	Laguner	1,7
1630	Havsstrandängar av Östersjötyp	1,2
8220	Klippvegetation på silikatrika bergsluttningar	1,0
9070	Trädklädd betesmark	15,6
9010	Västlig taiga	50,7
9050	Näringsrik granskog	3,3
9080	Lövsumpskog	1,5
Totalt		80

1.2 Översiktlig beskrivning av Ålö och Rånö

Ålö-Rånö naturreservat omfattar ca 2 830 hektar. Reservatet ligger i Stockholms ytterskärgård, cirka 10 kilometer öster om Nynäshamn och sydväst om Utö. De tre stora öarna Ålö, Rånö och Nåttarö ligger öster om Mysingen och saknar skyddande utskärgård som många av de större öarna i Stockholms skärgård vanligtvis har. På både Ålö och Rånö bedrivs jordbruk där de hävdade markerna i huvudsak ligger kring gårdarna. Huvuddelen av arealen på Ålö och Rånö utgörs dock av skogsmark. På Ålö finns ett öppet jordbrukslandskap kring Ålö gård med kalkgynnad flora. Kalkhällarna invid Ålö gård bjuder på blomsterprakt om våren och sommaren. Över sundet mellan Ålö och Utö finns det en bro som binder samman de båda öarna. Rånö saknar kalkinslag i berggrund och jord vilket även återspeglas i floran. I reservatet ingår också Rånö Ängsholme nordväst om Rånö som har en lång historik som slåtter- och betesmark. De södra delarna utgörs idag av en ek- och björkhage. De norra delarna av Ängsholmen är bevuxen med barrskog som för närvarande inte betas.

Vattnen kring öarna har tillsammans med vattnen kring Nåttarö pekats ut som ett sammanhängande skärgårdsområde rika på grunda bottnar av olika våg-exponeringsgrad. Dessa vattenområden är sannolikt viktiga marina miljöer men kunskaperna om vattenmiljöernas naturvärden är dåliga.

På öarna är sand, grus och sandblandade jordarter vanliga och på sina håll finns klapperstensfält. Fördelningen av jordarter, med jämförelsevis hög andel sand och grus, är en följd av inlandsisens verkningar och vattnets påverkan på land under den alltjämnt pågående landhöjningen. Detta återspeglar sig även i havsbottnens sammansättning där det i direkt anslutning till öarna finns stora områden med sand- och grusbottnar. Det är botten typer som inte är så vanliga länet.

1.3 Naturförhållanden

Naturgeografiska förhållanden

Ålö och Rånö präglas av det sprickdalslandskap som är karateristiskt för Södertörns kust och skärgård. Det är bergryggar eller höjdparter som växlar med dalgångar och havsvikar orienterade i sydvästlig – nordostlig sträckning. Ålös topografi varierar mer än den på Rånö. På västra och sydvästra Ålö finns tre höjdparter som når drygt 55 meters höjd över havet som högst. Rånö är generellt något flackare och har sin högsta punkt på cirka 40 meter, ett höjdparti som ligger cirka 700 meter sydväst om Rånö gård. På Rånös östra sida finns flera jättegrytor varav den största (belägen cirka 220 m öster om Ärnviken) är 1 m i diameter och cirka 0,7 m djup. Från Ålö finns uppgift om att det finns en jättegryta belägen på öns sydligaste delar intill stranden.

På de båda öarna överväger det markslag där berget går i dagen (hällar och klippor) eller där berget ligger mycket grunt under ett tunt jordtäckte. Ålös berggrund utgörs främst av sedimentbergarter (omvandlade lerskiffrar) med inslag

av vulkaniska, gnejsliknande bergarter. Centralt genom Ålö samt i den sydöstra delen går ett stråk (i sydvästlig till nordostlig sträckning) med berg som innehåller kalk (alkalileptit en vulkanisk bergart samt urkalksten). I Rånös berggrund överväger glimmerskiffrarna med inslag av granitliknande bergarter.

Fördelningen av jordarter i området beror på i huvudsak två faktorer. Dels att Ålö och Rånö ligger inom den zon där de mellansvenska randmoränstråken löper i öst västlig riktning. Dels att marken efter inlandsisens avsmältning (cirka 11 000 år sedan) påverkats av havets vågor som svallat ur markerna och resulterat i den fördelning av jordarter vi ser idag. De jordarter som dominerar är de som är resultatet av vågornas påverkan nämligen sand och grus samt leror i dalgångar och uppodlade marker. Moränens utbredning är begränsad och förekommer i huvudsak i mindre sänkor i hållpartier eller som smala bårder på sluttningarna av hållar. I dessa lägen torde moränens mäktighet inte vara så stor varför moränytorna återspeglar underlagets ytform. Organiska jordarter som kärr- och mossetorv förekommer i mindre utsträckning. Vid Storsand på Ålö är de dynbildningar med sand som finns resultatet av vindens påverkan. Kornstorleksfördelningen uppvisar hög sorteringsgrad vilket är kännetecknande för flygsand. Vidare finns det på Ålö inlagringar av skal från musslor och snäckor i svallsediment och lokalt i så riklig mängd att man skulle kunna beteckna det som skaljord. Två sådana förekomster med skaljord är noterade från Ålö.

Marina miljöer

I vattnen kring Ålö och Rånö finns en variation av miljöer betingat av bottnarnas sammansättning, djup och exponeringsgrad. Det finns en spännvidd från starkt exponerade (med avseende på vågpåverkan) stränder till mer skyddade stränder och områden.

Delar av naturreservatets vattenområde som ligger söder om Kalvudd och Storsandsviken på Ålö sammanfaller med ett lekområde för den rödlistade piggvaren. Större delen av lekområdet är 2-10 meter djupt och består av sand och grusbotten. Eftersom piggvaren är en stationär fisk är det viktigt för dess fortlevnad att de miljöer där den finns och fortplantar sig i även framgent behåller dessa kvaliteter.

Ryssviken, Rånösundet och Hästholmsviken, mellan Rånö och Ålö, är i en undersökning från Fiskeriverket (1987) utpekade som leklokaler för gädda med högt skyddsvärde. Området som sammanfaller med lekområden för sik. Storsandsviken söder om Ålö är en bra miljö för många kustfiskarter. Det är ett grundområde som värms upp snabbt om våren. Arter som finns i området är bland annat id och andra karpfiskar samt gädda och öring.

Skogs- och odlingslandskapet

Ålö

Huvuddelen av Ålö är skogsklädd av framförallt barrskog. Skogen har brukats men det finns relativt stora områden med gammal skog som har höga naturvärden. På ön finns ett Natura 2000-område som består av sex stycken delobjekt om sammanlagt 55,5 hektar och ytterligare fyra nyckelbiotoper om sammanlagt 6,3 hektar. Det finns även fyra naturvärdesobjekt på sammanlagt 12,4 hektar. Norr om Ålö gård ligger "Norrskogen" som utgörs av en bergsrygg som mest består av hållmarker och hållmarkstallskog. Söder om gården ligger "Söderskog" som har både hållmarker och flacka partier med granskog, asp, al och björk. Här finns sumpskogar med inslag av rikkärrsmiljöer och fåglar som vattenrall och trana.

Skogen hyser bitvis en rik flora med arter som till exempel nästrot, tandrot, sårläka och dvärghäxört. Det finns också ett inslag av lövträd med ovanliga arter som hjämbrosklav, rännformig brosklav och silverlav. Bitvis finns gott om död ved. Vid Storsand där skogen öppnar upp sig mot den fina sandstranden finns ovanligare arter som strandvial, vejde, sandstarr, marviol och sandrör. I skogen innanför sanddynerna växer ryl.

Bland rovfåglar kan nämnas häckande duvhök. Berguv har tidigare häckat på Ålö. De branta stupen och den varierade topografin är mycket lämplig för arten liksom för havsörnen.

Runt Ålö gård är det ett öppet odlingslandskap med åker, vall och naturbeten. I anslutning till dessa finns också hassellundar. På gården finns hästar, får och nötdjur. På öppna kalkhällar i anslutning till Ålö gård och Kinnekulle finns bland annat Adam och Eva, jungfrulin, darrgräs, brudbröd, vildlin, solvända, axveronika och ängshavre. Två betesmarker finns medtagna i ängs- och betesmarksinventeringen. Det rör sig om äldre åkermark med angränsande stenbundna marker som betas och hyser en hävdgynnad flora med bla ängshavre och jungfrulin. På den brukade åkermarken odlas fodersäd eller vall med efterbete. På åkerholmarna med sina kantzoner finns ännu kvar en hävdgynnad flora som minner om äldre tiders hävd. Att det finns flera hävdgynnade arter är troligen också en följd av kalkförekomst i berggrunden. Kring dessa hävdade marker flyger den ovanliga apollofjärilen. Söder och sydost om Ålö gård finns en numer igenvuxen våtmark som tidigare har varit mer öppen.

Rånö

Så gott som hela ön utgörs av hållmarker med berg i dagen och däremellan marker med sand vanligtvis bevuxna med tallskog. Berggrunden och jordarterna är av sur karaktär och därav är också floran relativt fattig. Hållmarkerna är magra med senvuxna träd av martallstyp. På vissa ställen är skogen källpåverkad med rikare vegetation.

Rånös skogar är till stor del medelålders vilket bland annat stormen 1969 bidrog till då mycket skog fälldes och arbetades upp. Det finns dock partier där det finns gott om död ved i olika stadier av förmultning. På hållmarkerna finns gamla träd och inslag av döda träd. Vid nyckelbiotopsinventeringen har nio stycken

skogsområden med höga naturvärden beskrivits. De nio områdena är upptar cirka 24 hektar.

De uppodlade markerna på Rånö finns i första hand kring Rånö gård på öns norra del. Här har ett stort restaureringsarbete öppnat upp tidigare skogsplanterade åkermarker. De ingår nu i de marker som nyttjas till fodermarker för gårdens biffkor. Bland annat nyttjas naturbetesmarker ner mot Rånösunden. Det finns ytterligare granplanterade åkermarker som också de kan öppnas upp.

Rånö Ängsholme

Rånö Ängsholme som ligger nordväst om Rånö gård är i sin helhet ett Natura 2000 område på 54,5 hektar. På den norra delen av finns barrskog med inslag av ek och björk, hållmarker, myrmark och mindre vattensamlingar. Runt två små våtmarker med gungflyn finns blandsumpskog där det växer spindelblomster. På gungflyna växer myggblomster och slokstarr. I nordväst finns en lagun med sandbotten. Skogen är luckig med gott om gamla och grova tallar, lövträd och granar. Inslag av död ved finns, men sparsamt. Uddarna längst i norr utgör den lilla öns höjdparter.

Södra delarna av Rånö Ängsholme har historiskt utnyttjats som äng – där av öns namn – samt betesmark. Idag utgör dessa delar av en betad ek- och björkhage med inslag av tall och al. På sina håll börjar granen växa in. Igenväxningen har också skapat lundmiljöer med arter som smånunneört, sårläka, tandrot, spenört och vårärt. På Rånö ängsholme finns en gammal ängslada som under hösten 2007 har rustats upp och som efter 25 år utan riktigt tak återigen har ett nylagt vasstak.

På ön finns signalarter och rödlistade arter knutna till de gamla ekarna, framför allt lavar som exempelvis gammelekslav, grå skärelav, skuggorangelav och gul dropplav. Det finns en del betesgynnad flora i fältskiktet med bland annat jungfrulin och gullviva. Arterna knutna till träden är beroende av solbelysta trädindivider och påverkas negativt av den igenväxning som skett successivt. Fältskiktet hävdas inte tillräckligt, men framför allt så är stora delar av trädskiktet allt för slutet. Många av träden är medelålders och skuggar ut de riktigt grova och intressanta gammelekarna. Arterna som är knutna till trädklädda betesmarker är skötselkrävande och gynnas av ett glesare trädskikt och ett högre betestryck. Längs strandlinjen i söder finns betade öppna strandängar.

1.4 Kulturhistoriska förhållanden och äldre markanvändning

Ålö

Ett gravfält från yngre järnåldern bestående av tre högar norr om gårdsbebyggelsen tyder på att Ålö varit bebodd sedan senare delen av järnåldern. Väster om gården finns en vårdkaselokal på Brända bergen som troligen är från äldre järnåldern.

Första skriftliga belägg för Ålö är från den seglingsbeskrivning som den danske kungen Valdemar lämnade efter sig från sin resa i Stockholms skärgård under 1200-talet. I beskrivningen benämns dagens Ålö som Olae. Från denna tid finns lämningar från en begravningsplats belägen på Kapellholmen som på 1700-talet var en ö öster om gården vid Alsundet. I dag har den genom landhöjningen vuxit samman med Ålölandet. På en höjd öster om Ålö gård finns rester av ett medeltida kapell. Kapellet är omnämnt i ett kyrkoinventarium från år 1586. En dopfunt påträffades under 1930-40-talen och donerades till Statens historiska museum.

I början av 1600-talet bestod ön av fyra hemman. Under senare delen av seklet ingick ön i ett större markinnehav tillhörande riksrådet Erik Fleming. År 1719 hemsöktes ögruppen av ryssarna som skövlade och brände ön. Från denna tid finns många ryssugnar kvar på öarna. Endast en brukare fanns på ön år 1791. Gården värderades till ett mantal frälse. Bebyggelsen låg ca 250 meter väster om den mangårdsbyggnad som finns på ön i dag. Den uppfördes som sommarvilla år 1911. Under åren 1872 –73 beslutade man genomföra laga skifte i byn. Det var bruksägare Mathias Stench på Lögdö som ville sälja sin del i Utö gruvbolag, som då ägde Ålö, Rånö och Nåttarö. Mathias Stench godkändes dock inte av de övriga delägarna som fullvärdig delägare eftersom att han inte hade fullgjort sina plikter gentemot gruvbolaget. Laga skifte kom således aldrig till stånd.

Bebyggelsen på Ålö

Bebyggelsen har i huvudsak varit koncentrerad till Ålö gård. 1791 bestod bebyggelsen av en mangårdsbyggnad, ett fähus och några ekonomibygnader. Fyra ängslador fanns på ön och vid Ålafladen fanns ett sjöviste. Man hade även en humlegård och två täppor. Det har funnits ett torp på Ålö kallat Tymar. Det övergavs redan i början av 1700-talet. Torpet finns inte kvar idag, men det har fått ge namn till platsen där torpet låg samt till Tymarshamn och Tymarsviken.

På 1870-talet hade mangårdsbyggnaden flyttats 250 meter från tidigare placering. På den gamla gårdstomten fanns istället tre ytterligare boningshus som i bebyggelseinventeringen kallas drängstugan, statarlängan och ”Port Arthur”. Antalet ekonomibygnader hade också ökat.

Dagens mangårdsbyggnad uppfördes 1911 på gamla husgrunden. I övrigt har endast fyra boningshus tillkommit på ön.

Historisk markanvändning på Ålö

På Ålö har man i huvudsak ägnat sig åt åkerbruk, vilket är mycket ovanligt för ett skärgårdshemman. Åkerarealen har varit omfattande, i början av 1600-talet uppgick åkermarken till 16 tunnland (1 tunnland motsvarar ungefär ett halvt hektar, ursprungligen den areal som kunde besås med en tunna). År 1791 uppgick åkerarealen till 26 tunnland och 2,5 kappland (1 kappland motsvarar 1/32 tunnland) med bara en brukare på ön. Det är en omfattande areal med tanke på att gården ligger i skärgården. Ängsarealen uppgick vid den här tiden till 52 tunnland,

bestod av hård- och sidvallsäng och låg i anslutning till bebyggelsen och vid Capellholmen. Fram till början av 1700-talet fanns det ett torp vid namn Tymar på öns södra del. Torpets inägomark nyttjades som ängsmark och hage i slutet av 1700-talet.

På 1870-talet hade åkerarealen ökat avsevärt på ängens bekostnad då praktiskt taget all ängsmark på ön var uppodlad.

Fisket har haft en tillbakadragen roll som näring på ön, men ett överskott på fisk, säl och sjöfågel och närheten till Stockholm gjorde att man alltid hade en möjlighet till biinkomst vid försäljning eller byte.

Idag bedrivs det fortfarande jordbruk på Ålö. Betsdjuren på gården håller delar av de gamla kultumarkerna öppna. Ön är dessutom nästan helt opåverkad av senare tillkommen bebyggelse. Genom att man fortfarande har ett aktivt skärgårdsjordbruk på ön kan naturreservatet ge en bild av det historiska kulturlandskapet i skärgården.

Rånö

Det finns inga kända förhistoriska lämningar på ön varför det är rimligt att anta att ön koloniserades först tidigast under medeltid.

Den äldsta storskaliga kartan över Rånö är en geometrisk avmätning gjord av lantmätare Israel Ström år 1791 (LMV A110-11:1). Endast ”den uppodlade marken till varje egendom” karterades varför delar av utmarken inte finns med.

Rånö finns omnämnt i Johan Pederssons (Bååt) jordebok 1543 som en gård som då var hustrun Kristina Åkesdotters arvegods; ”den ligger varken för öre eller örtug, men räntar till 4:0 penningar, 8 dagsverken och gästning; har äng till 8 lass och sår 4 spann” (EbA auts 37 enligt DMS, Tören). Den förste kände ägaren till Rånö är Peder Johansson Bååt som hade ett mantal frälse. Hans systerson Erik Flemming tog därefter över Rånö och ville ha säterirättigheter för gården år 1670, men gården ansågs då inte tillräckligt ståndsmässigt bebyggd. Även Rånö brändes av ryssarna 1719. Det finns förhållandevis många ryssugnar på ön, 59 stycken, som i huvudsak är koncentrerade till Skuthamnen på öns västra sida.

År 1761 kom Rånö i ryttmästaren Reuterskiölds ägo och övertogs sedan av hans båda söner. År 1791 utgjorde Rånö ett säteri om ½ mantal. Under säteriet lydde torp på Kapelludden, Nättarö, Ålö, Aspö, Stora Björn och Mällstens fiskeläge.

Rånö har även en tid ägts av gruvbolaget på Utö. 1910 köptes Rånö av storviltjägaren Jonas Wibom som lät bygga Jaktvillan på höjden ovanför Rånö hamn med utsikt över Mysingen.

Bebyggelse på Rånö

Dagens mangårdsbyggnad är från 1700-talet. I slutet av 1700-talet var gården tydligt uppdelad i en mangårdsdel och en fähusdel. Då anlades också en trädgård med fruktträd och bärbuskar.

I beskrivningen till 1791 års karta nämns även ett brygghus.

Under säteriet Rånö fanns på 1790-talet tre torp, Korsskällan, Ehrnwik och Capelludden. Två torp anges då som ej längre bebyggda, Kåhlbergs torp och Pintorp.

Efter att Stockholms stad tog över Rånö iordningställdes stugor, båtar för uthyrning och campingplats. På ekonomiska kartan anges att gården var barnkoloni. Gården arrenderas sedan 1985 av en familj som har återupptagit jordbruket på ön och bedriver varvsverksamhet.

Vid Ärnviken finns en krog, Rånökällan, och en affär. På öns södra del finns ett stugområde, byggt 1974 med ett trettiotal hus för uthyrning.

Historisk markanvändning på Rånö

Säteriets åkermark var uppdelad i två särhågnade åkervretar. Norrgärdet bestod enligt 1791 års avmätning av sandmylla och här odlades 2 tunnor och 7 kappar mark. Södergärdet var enligt lantmätaren av samma jordmån men omfattade endast 1 tunna och 11½ kappar. Till torpen hörde också åkermark. All åkermark brukades i tvåsåde.

I slutet av 1700-talet fanns fortfarande stora arealer ängsmark på Rånö. Norrängen, Söderängen, Storängen, Västerängen till hälften dikad och delvis upplöjd och till hälften beväxt med skog, Pintorpsängen och slutligen Ängsholmen. Den sammanlagda ytan äng var drygt 77 tunnland, vilket är en ansenlig areal.

Relationen mellan ytan åker och äng vid 1700-talets slut visar på en tydlig produktionsinriktning mot djurhållning.

Vid brygghuset fanns en liten kalvtomt, därutöver fanns en kalvhage och en vid 1700-talets slut från Pintorpsängen nyligen avstängd hage som kallades Mellanhagen. All den mark som inte karterades år 1791 utnyttjades som betesmark.

Det har förekommit viss gruvverksamhet på ön. Fältspat bröts på udden vid Ryssundet och vid Rånöviken. Glimmer förekommer på södra delen av ön.

I början av 1900-talet togs en rad exotiska vilda djur till ön; tre bufflar, en jak, tre tharer, 50 vilda isländska får och tio dovhjortar.

1.5 Friluftsliv och tillgänglighet

Hela reservatsområdet har ett högt värde för friluftslivet. Antalet besökare har uppskattats till cirka 55 000 besökare per säsong, cirka 20 000 besökare på Ålö och runt 6 000 besökare på Rånö. Till detta ska läggas de cirka 30 000 övernattande i fritidsbåtar per säsong för Ålö och Rånö tillsammans.

De reguljära turerna med Waxholmsbolagets båtar som tar många besökare till Ålö och Rånö utgår från Nynäshamn. Till Nynäshamn går det utmärkt att ta sig med SL's pendeltåg från Stockholm. Från Ålö går det även att ta sig landvägen via Ålöbron till Utö som är en fin tur på cykel. Många som besöker Utö hyr cykel där för att besöka Ålö.

Ålö

Badstranden vid Storsand på sydöstra Ålö är tillsammans med restaurangen BåtsHaket vid Ålö brygga två välbesökta platser på Ålö. Tidigare odlades fisk i kassar i viken utanför restaurangen. Odlingen startade 1977 och var en av de första odlingarna i skärgården.

För besökare som vill övernatta på Ålö finns utöver Tymarsstugan på södra Ålö som hyrs ut veckovis inte någon anlagd camping eller stugby som på Rånö. Många besökare tältar på Ålö. För det båtburna friluftslivet finns en populär naturhamn vid Ålöfladen på öns västra sida. Beroende på vindriktning kan Tymarsviken vara ett alternativ till att lägga sig i Ålöfladen. För de som vill bada finns även ett par mindre stränder längs östra Ålö som Stenstranden, Laxvik och längst norr ut i Källviken.

Rånö

Vid Ärnviken intill Rånö brygga ligger öns livsmedelsbutik, Rånöbutiken och den sommaröppna restaurangen, Rånökällan. Här finns även stugbyns och campingens expedition.

Stugbyn ligger på öns västra sida vid Knicksand med utsikt över Mysingen. I anslutning till stugorna finns en badvik som är långgrund och barnvänlig. Stranden är omgärdad av klippor och det finns även badbrygga. Andra populära badställen finns vid Harviken och Hästholmsviken. I stugbyn finns 34 stugor för korttidsuthyrning. Samtliga är utrustade för självhushåll med elvärme, kylskåp och bänkspis med ugn. 24 stugor har öppen spis, samtliga stugor är rökfria. Det finns även stugor där pälsdjur ej är tillåtna. Vatten finns inte indraget i stugorna utan får hämtas från tappkran eller pump. I stugbyn finns separata mulltoaletter och en duschbyggnad som kan nyttjas dygnet runt. Bastu vid havet kan bokas per timme mot avgift.

Campingplatsen är belägen norr om Korskällan på Rånös östra sida cirka 1,4 km

från Rånö brygga. Det är en naturcampingplats för cirka 30 tält med vatten i pump och torrtoa. Där kan man tälta per dygn eller säsongstälta maj till september. Tältplatsen ligger mot vattnet vid sundet mellan Rånö och Ålö.

Välbesökta naturhamnar finns vid Skutviken på öns västsida samt vid Rånöhamn vattenområdet mellan Ängsholmen och Rånö i norr.

1.6 Nuvarande bebyggelse och anläggningar samt planerade och pågående projekt

På Ålö finns hus och anläggningar till huvudsaklig del samlat vid Ålö gård och Ålö brygga. På Rånö finns bebyggelsen i huvudsak vid Rånö gård i norr, vid Ärnviken och vid Knicksand där stugbyn ligger. Nedan redovisas översiktligt byggnader och anläggningar av betydelse. Bebyggelsen i kulturhistoriskt perspektiv behandlas i avsnitt 1.4.

Ålö

Trädgårdsvillan	åretruntbostad
Arrendatorbostaden, Ålö gård	åretruntbostad
Port Artur	åretruntbostad
Huvudbyggnad Ålö gård	fritidsbostad
Statarlängan, Ålö gård	fritidsbostad
Sportstugan	fritidsbostad
Lillstugan	fritidsbostad
Lillstugan, Ålöfladen	Ålö jaktklubbstuga, TC och bod
Byviken	fritidshus
Båtshaket, Ålö Fisk Rökeri	Sommaröppen restaurang, stuga, båthus (rustas 2008) och brygga samt vattenområde
Tymarsstugan	Uthyrningsstuga
Ålö gård	stall, ladugård, uthus

Rånö

Jaktvillan	Huvudbyggnad, förråd och sjöbod bla nyttjat för båtcolloversksamhet
Skogsvillan, Ernviken	Bostadshus
Rånö gård, arrendatorbostad	Huvudbyggnad, gäststugor, ladugård
Pinntorp	bostadshus, uthus och gäststuga
Lillstugan, Ernviken	Stuga
Timmerstugan, Ernviken	Stuga
Torpet	Bostadshus
Backstugan, Ernviken	Rum för övernattnig
Rånöbutiken och Rånökällan, Ernviken	Butikslokal och sommaröppen restaurang
Servicebyggnader, Ernviken	garage, verkstad, personalrum mm
Campingplats	campingplats för ca 30 tält
Stugby	34 stugor för kortidsuthyrning, bastu duschbyggnad, uthus, förrådsbyggnader mm.
Rånö såg och varv	förråd, såg, virkeslada och bodar
Verkstad	Verkstadsbyggnad
Vagnslider	garage och förråd
Stora Göljan	Fritidshus
Ängslada på Rånö Ängsholme	Lada som rustats 2007, bla nytt vasstak
Sjöbod vid Rånösunden	Sjöbod som rustats 2007

Muddring av Ryssundet

Skärgårdsstiftelsen och Haninge kommun har tagit initiativ till ett projekt som syftar till att fördjupa passagen i Ryssundet för båttrafiken. I dagsläget är det på grund av landhöjningen så grunt att endast små båtar kan passera. Planerat djup i rännan är 2,5 meter samt en bottenbredd på 10 meter. Syftet med muddringen är att möjliggöra för Waxholmsbolagets båtar att trafikera en pendlarlinje mellan Nynäshamn-Nättarö-Rånö-Ålö-Ryssundet-Utö-Årsta havsbad, liksom att ge fritidsbåtstrafiken och taxibåtar alternativ till utomskärnsnavigering på Mysingen. Muddringen skulle även kunna innebära att militären kan nå övningsfältet på Utö sjövägen via Ryssundet. Det skulle kunna minska militärens trafik i Rånösundet. En ansökan om muddring har lämnats in till miljödomstolen. Denna ansökan prövas för närvarande av miljödomstolen. Detta beslut om bildande av Ålö-Rånö naturreservat ska inte utgöra hinder för en muddring av Ryssundet under förutsättning att behövliga tillstånd och dispenser erhålls.

Fiskevårdsprojekt Byviken - Källviken

Rekrytering av gädda, abborre och andra kustlevande fiskearter har under senare tid minskat kraftigt i de yttre och södra delarna av skärgården. Orsakerna till detta är inte helt klarlagda. I grunda, skyddade vikar och flador med passande bottenvegetation skapas goda förutsättningar för rekrytering av abborre och gädda. Här får de sina krav på i första hand stabila och höga temperaturer under embryonal- och larvstadierna tillgodosedda. Tillgången till sådana lämpliga områden är god i de inre delarna av skärgården, medan de blir allt mindre vanliga i ytterskärgården. Vården av de fåtaliga grunda områden (flador och glon) som har god kvalitet som rekryteringsområden kan ha stor betydelse för ytterskärgårdens bestånd. För att värna fisken under lekperioden har fredningsområden pekats ut. Till detta kommer att viktiga rekryteringsområden vårdas för att förbättra förutsättningarna för den lekande fisken.

Vattenområdet från Ryssviken i norr ned till Källviken i söder via Byviken, det grunda vattenområdet mellan Ålö och Utö är ett viktigt rekryteringsområde för fisk där det råder fiskeförbud under perioden 1 april – 15 juni.

Med fiskevårdsmedel driver Stockholms Läns Fiskareförbund ett projekt för att vidmakthålla och förbättra förutsättningarna för fisken i detta rekryteringsområde. Projektet i Byviken/Källviken ska öppna en igenväxt förbindelse mellan Byviken och Källviken med syfte att möjliggöra och underlätta fiskvandring i samband med lek. I dagsläget hindras fiskens vandring i området av den täta vassen. Genom att ta bort vass och rotfilt samt lösa sediment ner till max ca 1 m vattendjup ska en ca fyra m bred ränna öppnas. Muddringen ska ske så att grumling inte uppstår i Byviken under arbetet och så att genomströmningen inte markant ökar. I anslutning till strandbeten på Ålö ska öppna klarvattenytor, höljor, skapas. Muddermassorna ska spridas i omgivande vassbälte men inte i de två ängs- och betesmarksobjekt som ligger ned mot vattnet (se karta, bilaga 2, skötselområde 8).

För att hålla kanal och höljor öppna efter muddring planerar man att vartannat år underhållsklippa vassvegetationen samt ha bete i de områden där det är möjligt. Bete skapar miljöer som ger goda förutsättningar för uppväxt av fiskyngel eftersom det vid gott betestryck kan uppstå en vattenspegel mellan strandäng och vassbälte.

Projektet bedöms pågå under en 15 års period. På längre sikt tros nämligen landhöjningen kräva så omfattande muddringar med sådan miljöpåverkan att de inte kan motiveras av fiskevårdsskäl. Syftet med projektet är att förstärka de lokala fiskbestånden under denna begränsade tid. Orsakerna till den nedgång i bestånden som skett i skärgården är ännu inte tillfredställande klarlagda. En viktig förhoppning är att man under projektets varaktighet ska ha fått kunskap om och ha löst de bakomliggande orsakerna till de övergripande problemen och därigenom minskat behovet av särskilda fiskevårdsåtgärder.

1.7 Förordnanden m.m.

Strandskydd

På Ålö och Rånö gäller utvidgat strandskydd på land till 300 meter. Dispens från strandskyddet prövas hos Länsstyrelsen i likhet med vad som gäller för naturskyddade områden generellt.

Fredningsområde för fisk

Byviken samt Ryssviken mellan Ålö och Utö utgör ett fredningsområde för fisk där totalt fiskeförbud råder under perioden 1 april-15 juni. Målarter är gädda och abborre.

Totalförsvaret

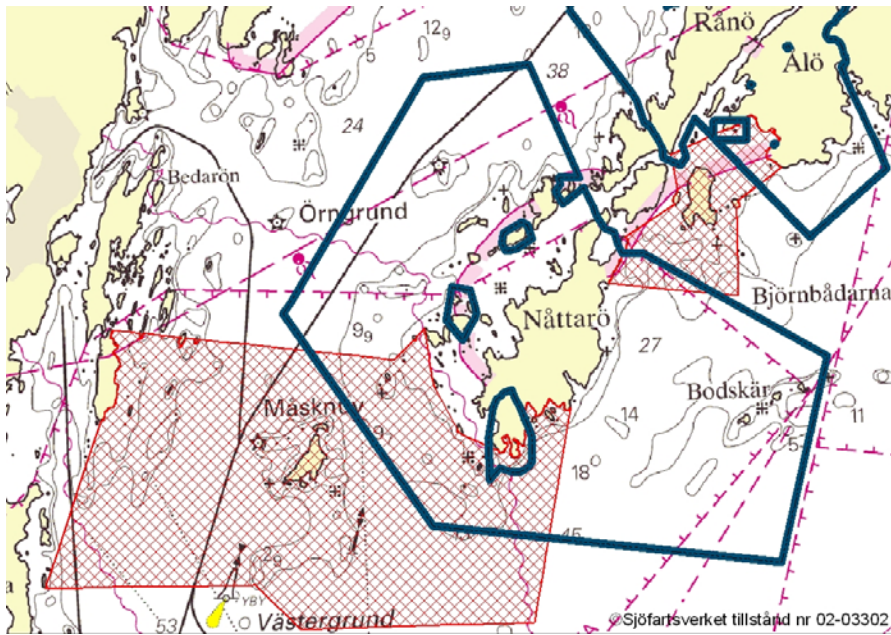
Reservaten ligger i område som försvarsmakten pekat ut som riksintresse för totalförsvaret. Länsstyrelsens förordnande enligt 12 kap 4§ PBL. Reservatet gränsar till skjutfältet på Utö. I vattnen söder om Ålö ned mot Stora Björn och Östermarsfladen på Nåttarö råder förbud mot ankring, fiske och all dykning förutom svensk militär sådan enligt 2 § förordningen (1990:1334) om skydd för samhällsviktiga anläggningar m.m. Sport- och fritidsfiske med handredskap från land är dock tillåtet. Förbudsområdets utbredning framgår bland annat av sjöfartsverkets båtsportkort för Stockholms skärgård. Av bilden nedan framgår översiktligt de områden där det råder fiske-, dyknings- och ankringsförbud.

Samrådsområden enligt 20§ naturvårdslagen

År 1989 inrättades ett samrådsområde som omfattade delar av södra Ålö. Hela det området ingår nu i det nya Ålö – Rånö naturreservat. I reservatsbeslutet har Länsstyrelsen även fattat beslut om att beslutet från 1989 ska upphöra att gälla.

Lokala ordningsföreskrifter

Haninge kommun har beslutat om lokala ordningsföreskrifter enligt ordningslagen (1993:1617) som är tillämpliga inom delar av reservatet. Bland annat är såväl camping som ridning förbjuden på badplatserna inom reservatet. Föreskrifterna finns i Stockholms läns författningssamling 01FS1996:48 (grundförfattning, ändringar se 01FS 1996:216, 01FS 1998:14 och 01FS 2007:3)

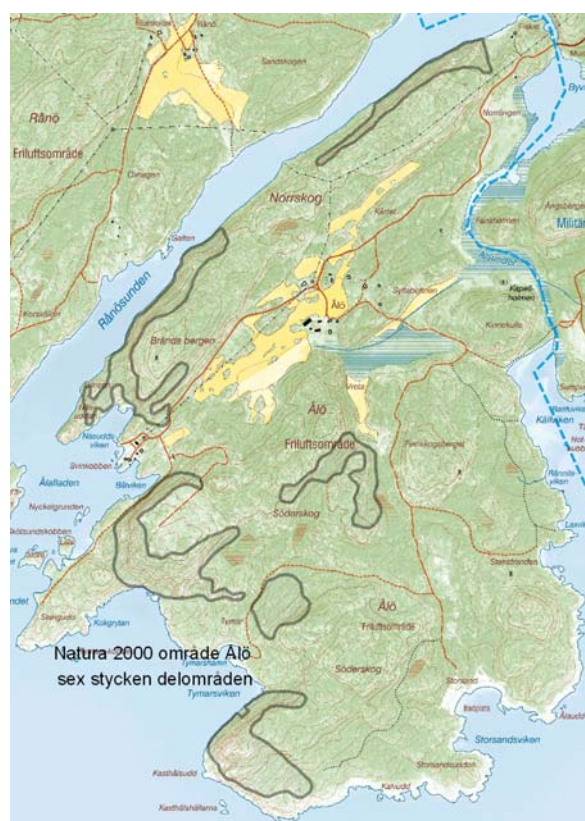


I rastrede områden råder fiske-, dyknings- och ankringsförbud, se text ovan.

1.8 Natura 2000

När Sverige blev medlem i den Europeiska unionen började även två nya ”naturvårdslagar” gälla, habitatdirektivet och fågeldirektivet. Enligt dessa direktiv ska EU:s medlemsländer skapa ett ekologiskt nätverk av värdefulla naturområden. Nätverket ska innehålla områden med vissa naturtyper och arter som är skyddsvärda i ett europeiskt perspektiv. Nätverket har fått namnet Natura 2000.

Vissa delar av naturreservatet ingår i det europeiska ekologiska nätverket Natura 2000. Det är Rånö Ängsholme (SE 0110118) och Ålö (SE 0110203), som utgörs av sex stycken geografiskt skiljda delområden, se bilderna nedan. Inom ett Natura 2000-område gäller särskilda bestämmelser enligt miljöbalken. Bland annat råder tillståndsplikt för åtgärder som kan skada naturmiljön enligt 7 kap. 28a § miljöbalken.



Bevarandeplaner finns framtagna för Natura 2000-områdena. I de finns beskrivningar över utpekade naturtyper och arter och det anges bland annat bevarandemål och bevarandeåtgärder. I planen finns även en bedömning av bevarandestatus för de olika habitaterna och förslag till skötselåtgärder för att bibehålla eller för att uppnå gynnsam bevarandestatus. Vid framtagande av bevarandeplanerna gjordes bedömningen att skötselinsatser krävs i de trädklädda betesmarkerna på Ängsholmen för att gynnsam bevarandestatus ska uppnås. Den

skötsel som ska ske enligt naturreservatets skötselplan är koordinerad med bevarandeplanerna. Grön sköldmossa är rapporterad från Ålö.

Natura 2000 områdena omfattar 110 hektar av naturreservatets areal. Av den arealen är det 80 hektar som utgörs av Natura 2000-habitat. I tabellen nedan redovisas de naturtyper (habitat) som finns angivna i bevarandeplanerna. Även den bedömning av bevarandestatus som gjorts vid framtagande av bevarandeplanen redovisas.

Naturtyps kod	Naturtypens namn (belägenhet)	Areal (ha)	Bevarandestatus
1110	Sublitorala sandbankar (Rånö ängsholme)	5,0	Okänd
1150*	Laguner (Rånö ängsholme)	1,7	Gynnsam
1630*	Havsstrandängar av Östersjötyp (Rånö ängsholme)	1,2	Gynnsam
8220	Klippvegetation på silikatrika bergsluttningar (Rånö ängsholme)	1,0	Gynnsam
9070	Trädklädd betesmark (Rånö ängsholme)	15,6	Ej gynnsam
9010*	Västlig taiga (Ålö)	50,7	Gynnsam
9050	Näringsrik granskog (Ålö)	3,3	Gynnsam
9080*	Lövsumpskog (Ålö)	1,5	Gynnsam

- Prioriterad naturtyp – bevarandet bedöms ha hög prioritet inom EU

1.9 Inventeringar av naturen i området.

Tematiska inventeringar har gjorts som omfattar och beskriver områden med naturvärden av olika slag på de stora öarna inom reservatet. Vid nyckelbiotopsinventeringen av skogsmark har flera mindre områden om sammanlagt drygt 145 hektar pekats ut som värdefulla. Vid våtmarksinventeringen har två områden beskrivits. Vid ängs- och betesmarksinventeringen har två områden inventerats och beskrivits. Det har tagits fram åtgärdsplaner för bevarande av betesmarker och slåtterängar för fem områden. Haninge kommun har inom projektet ”inventering av hotade arter på Södertörn” genomfört inventeringsinsatser på öarna. Vidare har områden besökts vid inventering av fjärilar och fjärilmiljöer i Stockholms södra skärgård. Inventering av förekomst av fiskyngel i Ryssviken – Byviken – Källviken som är utpekad som ett viktigt rekryteringsområde för gädda och abborre har gjorts. I Byviken har även fynd gjorts av en kransalg - raggsträfs - gjorts. Raggsträfs som är upptagen som sårbar i den svenska rödlistan omfattas av det åtgärdsprogram för bevarande av hotade kransalger som är under framtagande.

2 PLAN FÖR RESERVATETS SKÖTSEL

2.1 Övergripande mål för reservatets skötsel

Skötseln och skötselåtgärder i naturreservatet ska leda till att uppfylla syftet med reservatsbildningen. Målsättningen med de åtgärder som ska utföras är således att vidmakthålla och utveckla ett område av stort värde för friluftslivet och den biologiska mångfalden (se ”Syftet med reservatet” sidan 2 i reservatsbeslutet).

Det innebär bland annat:

- att förutsättningar för det rörliga friluftslivet stärks med hjälp av enkla friluftsanordningar samt underhåll av dessa, samt information till allmänheten om värdena på land och i vatten
- att odlingslandskapets öppenhet bevaras med hjälp av ett levande jordbruk med åkerbruk, bete och slätter,
- att särskilt värdefulla skogar undantas från skogsbruk eller sköts i naturvårdssyfte.
- att det på övrig skogsmark bedrivs ett småskaligt skogsbruk i enlighet med Skärgårdsstiftelsens Naturvårdshandbok för att skapa skogsmarker av intresse för djurlivet och floran och därigenom även för besökaren,
- att de marinbiologiska värdena utreds och föreskrifter revideras om det krävs för att skydda de marina värdena inom naturreservatet.

Skötseln av reservatet ska även leda till att de utpekade Natura 2000-områdena Rånö Ängsholme (SE 0110118) och Ålö (SE 0110203) erhåller eller behåller gynnsam bevarandestatus för de arter och habitat som utpekats enligt EU:s art- och habitatdirektiv.

2.2 Skötselzoner och skötselområden

För att nå de övergripande målen har naturreservatet, i skötselhänseende, delats in i fem olika zoner. Det är ett delområdes karaktär, aktuell markanvändning och kommande planerad markanvändning som i huvudsak avgör vilken skötselzon det förs till. I och med att ett område har lagts i en skötselzon är den övergripande och långsiktiga målsättningen och därmed skötselinriktning utpekad. För respektive skötselområde ges mer detaljerad anvisning utöver zonens generella skötselinriktning. I de fall en restaurering är planerad eller föreslagen av en idag skogbevuxen före detta betesmark eller åker innebär det att ett sådant skötselområde har lagts till zon Jordbruksmarker – odlingslandskapet.

De fem skötselzonerna är

- A Skog- och hållmarksområden för naturvård.
- B Skog för mångbruk med hög naturvårdshänsyn
- C Jordbruksmarker - odlingslandskapet
- D Marina områden
- E Friluftsliv

Av kartor, bilaga 1 och 2 till skötselplanen, framgår de olika skötselzonernas och skötselområdenas utbredning.

Bilaga 1. En översiktlig karta över hela reservatet i A3 format över indelningen i skötselzoner och skötselområden. Skala 1: 40 000

Bilaga 2. En karta i A3 format över indelningen i skötselzoner och skötselområden för Ålö och Rånö. Skala 1: 15 000

SKÖTSELZON A – Skog och hållmarksområden för naturvård

Naturtyperna bibehålls eller förändras genom naturlig succession mot naturskog. Mindre punktinsatser kan göras för flora och faunavård samt för att behålla framkomligheten längs stigar.

Skogar med särskilt höga naturvärden, värden för friluftslivet eller landskapsbilden ska skötas så att värdena bibehålls och att det växt- och djurliv som knutet till dessa områden ska ha förutsättningar att fortleva eller öka i förekomst. Dessa skogar ska helt undantas från skogsbruk eller skötas där det gynnar naturvärdena eller för att bibehålla eller utveckla nya naturskogar. I zonen ingår även reservatets mindre öar och skär.

De områden som lämnas till fri utveckling är Natura 2000 området på Ålö samt framför allt hållmarkerna (impedimentmark) och kantzoner till dessa samt en del relativt orörd produktiv skogsmark. På Rånö är det nyckelbiotopernas naturvärden som ska värnas.

I zonen ingår skötselområde 1 – 3 samt reservatets mindre öar och skär, se kartbilagor till skötselplanen.

Skötselområde 1	Skogsområden för naturvård på Ålö och Rånö
Beskrivning	<p>På norra Ålö finns relativt orörda hällmarkstallskogar, Norrskog, i de centrala låglänta delarna söder om gården, Söderskog, finns gran- och sumpskogar som ingår i nätverket Natura 2000 och i öster produktiva gran och tallskogar. De södra delarna består av både gammal, produktiv tallskog och orörda hällmarkstallskogar.</p> <p>På Rånö är hällmarkerna och skogarna i allmänhet inte lika orörda som de på Ålö. Vid nyckelbiotopsinventeringen har dock värdefulla skogsområden beskrivits. Det är bland annat sumpskogar och sandbarrskog som är relativt opåverkade av skogsbruksåtgärder i sen tid och där det finns strukturer som ger dem dess naturskogsvärden. Nyckelbiotoperna på Rånö ingår i skötselområde 1 för att naturvärdena ska bibehållas / förstärkas. Även Sandskär i nordväst på Rånö, Väster om Ängsholmen ingår i skötselområde 1.</p>
Bevarandemål	Naturtyperna bibehålls eller förändras genom naturlig succession mot naturskog
Gynnsamt tillstånd	<ul style="list-style-type: none"> • Areal naturskog inte minskar • Flerskiktad, olikåldrig skog • Rikligt med död ved (V02102, BIN Vegetation)
Skötselåtgärd	Fri utveckling. Mindre punktinsatser kan göras för flora och faunavård samt vid behov för att behålla framkomligheten längs vägar och stigar.
Skötselområde 2	Rånö Ängsholme
Beskrivning	Skogsområden på Rånö Ängsholme med gammal skog. Skogen är luckig och olikåldrig. Rånö Ängsholme ingår i nätverket Natura 2000. Ön är variationsrik och har under lång tid nyttjats för bete. Skogen som ligger utanför betade områden har god potential att utvecklas till naturskog om den tillåts utvecklas fritt. Finns tillräckligt med betesdjur kan hela området betas och nyttjas som trädklädd betesmark och skötas som sådan
Bevarandemål	Naturtyperna bibehålls eller förändras genom naturlig succession mot naturskog. Alternativt om det finns underlag för att hålla ett tillräckligt stort antal betesdjur att området nyttjas för skogsbete.
Gynnsamt tillstånd	<ul style="list-style-type: none"> • Areal olikåldrig skog inte minskar

- Flerskiktad, olikåldrig skog
- Inslag av död ved
- Betad skog (om tillräckligt antal betesdjur kan hållas)

Skötselåtgärd	Fri utveckling. Mindre punktinsatser kan göras för flora och faunavård eller för att behålla framkomligheten längs stigar. Vid val att långsiktigt nyttja området för bete ska skötselinsatser för detta göras.
Skötselområde 3	Hassellundar
Beskrivning	Två större områden med hassel, ett på Norra Ålö, vid Ålöbron, samt ett område öster om Vreta mot Kinnekulle. I området längst i norr, strax söder om vägen, växer gammal, grov hassel i stora buketter vilket visar på lång kontinuitet av hassel i området. Vidare finns ett glest trädskikt av björk och al. I övriga delområden växer rikligt med yngre hassel ganska tätt.
Bevarandemål	Hassellundar
Gynnsamt tillstånd	<ul style="list-style-type: none">• Hasselinslaget dominerar träd- och buskskiktet (över 70% av beståndet)• Busktäckningen och krontäckning sammanlagt inte övergår 70 %
Skötselåtgärd	Hassel gynnas genom svaga rensningshuggningar. Död ved bör lämnas kvar. Alternativt läggs ved i veddeponi i soligt läge för att gynna insekter. I det södra området krävs redan 2008-2009 en första insats med viss gallring för att få bort gran och yngre hassel för att undvika alltför täta hasselbuskage.

Skötselområde	Öar och skär (anges inte med något områdesnummer i skötselplan eller på karta)
Beskrivning	Flera holmar, småöar och skär. Vissa består av helt kala hållar, på andra finns skog. Skog som till stor del utgörs av hållmarkstallskog.
Bevarandemål	Öarnas naturtyper bibehålls eller förändras genom naturlig succession mot naturskog
Gynnsamt tillstånd	<ul style="list-style-type: none">• Arean naturskog inte minskar• Flerskiktad, olikåldrig skog• Rikligt med död ved (V02102, BIN Vegetation).
Skötselåtgärd	Fri utveckling. Mindre punktinsatser kan göras för flora och faunavård.

SKÖTSELZON B – Skog för mångbruk med hög naturvårdshänsyn

Beskrivning: Stora delar av den produktiva skogsmarken visar spår av skogsbruk. Längs gångvägen mot Storsand på Ålö finns skog med stort behov av gallring. På Rånö finns också påtagligt behov av gallring. Bland annat längst i norr där det finns en sandtallskog i ett ungt och tätt bestånd.

Bevarandemål: Inom området bedrivs ett småskaligt skogsbruk i enlighet med Skärgårdsstiftelsens naturvårdshandbok. Skogarna sköts så att de i zonen som helhet utgör för friluftslivet attraktiva och varierade skogar samtidigt som skogarnas biologiska mångfald stärks. Det är den skogskaraktär som det gamla bondeskogsbruket skapade som på lång sikt eftersträvas. Skogsbruket inriktas mot olikåldrighet och variation i trädslagen. Skötsel intill befintliga nyckelbiotoper ska ske med stor hänsyn för att i möjligaste mån stärka nyckelbiotopernas värden.

Gynnsamt tillstånd:

- andelen skog i åldern 0-50år utgör maximalt 30 procent av zonens area,
- impediment och kantzoner mot impediment saknar spår av skogsbruksåtgärder utförda efter 2005, undantaget naturvårdsåtgärder.

Riktlinjer för skötsel: Småskaligt skogsbruk med hög naturvårdshänsyn. Detta innebär bland annat:

- gallring där man tar hänsyn till de, om än små, variationer som finns i grovlek, luckighet och ålder,
- att evighetsträd lämnas kvar i områden där det finns överståndare,
- att impediment och kantzoner mot impediment undantas från skogliga åtgärder,
- att död ved och gamla träd långsiktigt förekommer,
- att skog överhålls i normalfallet med 30 procent mot normal slutavverkningsbar ålder,
- att särskild hänsyn tas vid skogsbruksåtgärder längs stigar, leder, vid kantzoner mot vatten, odlingsmark och bebyggelse,
- att ris inte lämnas kvar på leder och gångstigar vid åtgärder.

I zonen ingår skötselområde 4 och 5.

Skötselområde 4	Skog för mångbruk
Beskrivning	Områden på Ålö och Rånö av varierande beståndsåldrar som tydligt bär prägelse av tidigare genomförda skogsbruksåtgärder.
Bevarandemål	se skötselzon B, ovan
Gynnsamt tillstånd	se skötselzon B, ovan
Skötselåtgärd	se skötselzon B, ovan
Skötselområde 5	Tallskog vid Hästholmsviken, norra Rånö
Beskrivning	Ett område med tät tallskog på sandig mark vid Hästholmsviken på norra Rånö. Tallskogen är troligen uppkommen efter stormen 1969 och har idag ett påtagligt gallringsbehov. Här är det extra viktigt att vid åtgärder ta fasta på riktlinjerna ovan för att på lång sikt öka skogens biologiska värden då det rör sig om en för vårt län speciell naturtyp.
Bevarandemål	se skötselzon B, ovan
Gynnsamt tillstånd	se skötselzon B, ovan samt att det i området på mycket lång sikt finns gammal och grov tall i området.
Skötselåtgärd	Varsam första gallring med start 2008-2009 för att undvika stormfällning. Se ovan under skötselzon B för allmänna skötselråd.

SKÖTSELZON C- Jordbruksmarker - odlingslandskapet

I denna zon ingår gårdarnas jordbruksmarker som idag är öppna eller tidigare har varit öppna till följd av bete eller ängs- och åkerbruk. De öppna markerna sköts idag av brukarna på Ålö gård och Rånö gård. För att nå framgång i flera av föreslagna restaureringsinsatser och fiskevårdsåtgärder i Byviken – Alsundet är ett aktivt bruk en viktig förutsättning för framgång. Vidare är tillgången på betande djur en nyckelfråga.

För bevarande av betesmarker och ängar med höga biologiska och kulturhistoriska värden finns åtgärdsplaner framtagna. Av åtgärdsplanerna framgår vilka åtgärder som ska genomföras för att områdena ska vara i god hävd. I dem kan också finnas särskilda skötselvillkor. Åtgärdsplanerna som vanligtvis är framtagna för en specificerad tidsperiod, utgör en precisering av åtgärder som ska genomföras för att nå skötselplanens långsiktiga bevarandemål. Åtgärdsplaner och skötselplan ska harmonera med varandra.

Skötsel och underhåll av åkermark för att uppfylla de grundläggande skötselkraven får ske utan hinder av reservatsföreskrifterna.

I zonen ingår Skötselområde 6 – 20, se karta, bilaga 2 till skötselplanen.

Skötselområde 17 – 19 är områden som med fördel kan restaureras för att öka den biologiska mångfalden och åter hävda dessa delar som tidigare har varit hävdade.

Skötselområde 6	Större åkerkomplex på Ålö med stenbundna åkerholmar och kantzoner
Beskrivning	Förutom åkermarken i anslutning till gården ingår också åker vid Syltabotten sydost om Ålö gård i skötselområdet. Åkermarken odlas för fodersäd och vallproduktion med efterbete. Många av de stenbundna partierna är under pågående restaurering för att öppnas upp. De delar som är kalkpåverkade och har en betesgynnad flora som skulle gynnas av ett hårdare betetryck.
Bevarandemål	Öppet odlingslandskap där betet i första hand bör koncentreras till de stenbundna markerna. Det som på fastighetskartan betecknas som åkermark bör i första hand hållas öppet genom att brukas som åker eller vall med eventuellt efterbete.
Gynnsamt tillstånd	<ul style="list-style-type: none"> • Krontäckning i träd- och buskskikt på högst 75 % i de stenbundna markerna Lövträdens kronor är fria ca 5 meter ut från yttersta grenspetsarna och

	<p>stammarna nås av solljuset</p> <ul style="list-style-type: none"> • Marken vid betessäsongens slut är välavbetad • Arealen öppen åkermark (fd. åker) bibehålls • Åkermarken hålls fri från vedvegetation
Skötselåtgärd	Åkerbruk bör prioriteras på åkermarken och bete i de stenbundna partierna med röjning i träd- och buskskikt vid behov. Först när de stenbundna partierna är välhävdade bör bete i övriga delar påbörjas.
Skötselområde 7	Vreta
Beskrivning	Vreta, en före detta åker söder om våtmarken (skötselområde 20) vid Ålö gård som hålls öppen genom bete. Delarna närmast stigen är mer stenbundna och uppvisar viss betesgynnad flora medan den norra delen ner mot våtmarken hyser kvävegynnad flora.
Bevarandemål	Mark som hålls öppen
Gynnsamt tillstånd	<ul style="list-style-type: none"> • Då arealen öppen mark inte minskar • Avsaknad av skadlig förnaansamling • Andelen hävdgynnad flora bibehålls eller ökar
Skötselåtgärd	Bete (med eventuell efterputsning vid behov).
Skötselområde 8	Norrängen, söder om Syltabotten
Beskrivning	Skötselområdet utgörs av två delområden. Det är Norrängen, hävdade betesmarker på norra Ålö ned mot Byviken, samt ett område söder om Syltabotten upp emot den höjd som kallas Kinnekulle. Här finns både före detta åkermark och stenbundna partier. Det är främst i de stenbundna partierna som de hävdgynnade växterna återfinns. I Norrängens delar ned mot Byviken finns hävdad strandäng.
Bevarandemål	Öppna, välhävdade betade marker med bibehållen eller ökad andel mark med hävdgynnad flora.
Gynnsamt tillstånd	<ul style="list-style-type: none"> • När andelen öppen betesmark inte minskar • Kron- och busktäckningen i de stenbundna partierna högst 70%. Lövträdens kronor är fria ca 5 meter ut från yttersta grenspetsarna och stammarna nås av solljuset • Avsaknad av skadlig förnaansamling

- Strandängarna hålls välbetade och fria från vedvegetation

Skötselåtgärd	Bete och eventuell efterputsning av strandängen i det norra området. Putsningsavfallet ska i möjligaste mån avlägsnas. I de stenbundna partierna får man i busk- och trädbärande delar gärna skapa luckor och spara träd i dungar. Områdets värden är knutna till hävden. Särskilda skötselvillkor framgår av åtgärdsplan
Skötselområde 9	Kalkhällar
Beskrivning	Kalkhällar med artrik flora öster om Ålö gård samt ett område på Kinnekulle. Här finns bland annat vildlin, solvända, axveronika, darrgräs, adam och eva, brudbröd med flera.
Bevarandemål	Öppna kalkhällar med kalkgynnad flora.
Gynnsamt tillstånd	<ul style="list-style-type: none"> • Då andelen öppen mark bibehålles eller ökar • När arealen mark med kalk- och hävdgynnad flora inte minskat
Skötselåtgärd	Vart tionde år med start 2008 kontrolleras behovet av röjning i busk- och trädsikt för att bibehålla gynnsamt tillstånd.
Skötselområde 10	Hävdade marker vid Rånö gård
Beskrivning	Åkermark invid Rånö gård med kvävegynnad flora
Bevarandemål	Öppen jordbruksmark
Gynnsamt tillstånd	<ul style="list-style-type: none"> • När arealen öppen jordbruksmark ej minskar
Skötselåtgärd	Åkerbruk, vall, slätter eller bete. Sedvanlig skötsel / hävd av åkermarken för att hålla den öppen. Bete bör prioriteras i första hand i mer stenbundna skötselområden innan betespåsläpp sker här.
Skötselområde 11	Naturbetesmarker
Beskrivning	Stenbunden mark i anslutning till den öppna jordbruksmarken vid Rånö gård (skötselområde 10 ovan).

	<p>Stora delar av detta område har restaurerats för att återskapa tidigare öppnare marker samt bryn. Vissa delar har öppnats upp helt, andra har viss trädäckning och längst i söder ett område av skogsbeteskaraktär med inslag av hassel.</p>
Bevarandemål	Stenbundna, hävdade marker med varierad träd- och busktäckning
Gynnsamt tillstånd	<ul style="list-style-type: none"> • När andelen öppen mark inte minskar • När andelen bryn inte minskar • När andelen betad skog med inslag av hassel och grövre trädindivider inte minskar
Skötselåtgärd	Årligt bete samt viss röjning av träd- och buskskikt vid behov. Behovet överses vart femte år med start innan ny åtagandeperiod för miljöersättningar påbörjas.
Skötselområde 12	Rånö Ängsholme, södra delen
Beskrivning	<p>Trädbärande betesmark med inslag av björk samt äldre, grov ek. Höga värden finns knutna till ekarna med bland annat solkrävande lavar. I fältskiktet finns viss hävdgynnad flora men betetrycket är generellt sett lågt. Det innebär ansamling av fjolårsförna och ett ökat inslag av skuggälskande arter.</p> <p>I området ingår även några välhävdade strandängar med bland andra blåsklöver och kustarun.</p>
Bevarandemål	Ekbärande hagmark med inslag av björk. Solbelysta, gamla, spärrgreniga ekar och välhävdad fältskikt.
Gynnsamt tillstånd	<ul style="list-style-type: none"> • Ek utgör > 50% av beståndets grundyta • Krontäckningen högst 70 % • Ekarnas kronor fria ca 5 meter ut från yttersta grenspetsarna och stammarna nås av solljuset • Ansamlingen av fjolårsförna är måttlig eller saknas • Välbetade strandängar, fri från vedvegetation.
Skötselåtgärd	Årligt bete med ett betetryck som leder till att fältskiktet varje år är avbetat. Viss röjning i trädskiktet där grova ekar friställs och björkar gallras så att gynnsamt tillstånd uppnås. Ett stängsel bör sättas upp i gränsen mellan skötselområde 12 och 17 för att på så sätt kunna styra betetrycket och nå ställda mål för betet i skötselområde 12.

Skötselområde 13	Korskällan
Beskrivning	Korskällan på östra Rånö efter vägen mellan Ärnviken och Oxhagen. Denna kulturmark vid Korskällan betecknas som åker på häradskartan som upprättades kring förra sekelskiftet. Området hålls fortfarande öppet på grund av viltbete. Saltsten finns i området, utfodring sker under vintern. Här finner man i den utmagrade gräsmarken växter som bockrot, stagg, backnejlika, åkervädd liten blåklocka med mera. Området är under igenväxning.
Bevarandemål	Öppen kulturmark med hävdgynnad flora.
Gynnsamt tillstånd	<ul style="list-style-type: none"> • Busktäckning högst 20 % • Trädtäckning högst 10 % • När andelen öppen mark med hävdgynnad flora inte minskar
Skötselåtgärd	Röjning av i kanterna inkommande sly, buskar och träd. Området slås av med slätterbalk om viltbetet inte håller området öppet. Kontroll av röjningsbehov av igenväxningsvegetation bör ske vart femte år.
Skötselområde 14	Område vid Ärnviken
Beskrivning	Kulturmark vid Ärnviken som på häradskartorna från förra sekelskiftet betecknas som åkermark. Idag hålls området öppet av hästbete och är delvis trädbevuxet.
Bevarandemål	Öppen, samt träd- och buskbärande mark
Gynnsamt tillstånd	<ul style="list-style-type: none"> • Då de idag öppna delarna fortsatt är öppna utan inväxande träd och buskar. • Krontäckning av buskar och träd i övriga delar är högst 70 %.
Skötselåtgärd	Bete och vid behov röjning i träd- och buskskikt. I busk- och trädbärande delar kan man gärna skapa luckor och spara träd i dungar
Skötselområde 15	Område vid Ärnviken
Beskrivning	Kulturmark vid Ärnviken som på häradskartorna från förra sekelskiftet betecknas som åkermark. Idag hålls marken öppen av maskinslätter.
Bevarandemål	Öppen, gräsbärande mark

Gynnsamt tillstånd	<ul style="list-style-type: none"> • Öppen, gräsbärande mark utan buskar och träd. • Ingen ansamling av fjolårsförna.
Skötselåtgärd	Företrädesvis slåtter med skärande redskap, alternativt bete.
Skötselområde 16	Område på södra Rånö
Beskrivning	Kulturmark längst i söder på Rånö. Vid förra sekelskiftet var här åker- och ängsmark. Idag är det bevuxet av grövre, spärrgreniga lövträd. I fältskiktet finns viss hävdgynnad flora.
Bevarandemål	Öppen glest trädbärande mark.
Gynnsamt tillstånd	<ul style="list-style-type: none"> • Krontäckningen i busk- och trädskikt högst 70%
Skötselåtgärd	Gallring i busk och trädskiktet. Gynna spärrgreniga, grövre lövträd.
Skötselområde 17	Rånö Ängsholme
Beskrivning	Ett område på Rånö Ängsholme som betas extensivt. Centralt i området dominerar björk, i öster även med inslag av barrträd och i norr ek. Träden i området ger en hög krontäckning vilket skuggar den tidigare mer öppna marken. Det leder till att inslaget av skuggtåliga växter i florans ökar. Det låga betstrycket innebär att området sakta växer igen. Restaureringsåtgärder för att erhålla en trädbärande betesmark bör prioriteras i detta område.
Bevarandemål	Trädbärande betesmark
Gynnsamt tillstånd	<ul style="list-style-type: none"> • Krontäckningen av träd- och buskar högst 70 %, • Lövträdens kronor fria ca 5 meter ut från yttersta grenspetsarna och stammarna nås av solljuset • Fjolårsförna saknas eller periodvis endast förekommer måttligt • Bete
Skötselåtgärd	Röjning och gallring i trädskiktet. Gynna lövträd och gamla spärrgreniga träd. I norr ska ekarna frihuggas. Träd – och buskar av igenväxningskaraktär tas bort. Ett stängsel bör sättas upp mellan skötselområde 17 och 12. Endast då restaurering skett i skötselområde 17 och skötselområde 12

är välavbetat bör påsläpp ske i detta skötselområde. Tillgången på betesdjur är här en nyckelfaktor för att nå framgång. Restaureringsåtgärder bör prioriteras i detta område.

Skötselområde 18	Granplantering söder om Rånö gård
Beskrivning	Granplantering på före detta åkermark cirka 200 meter söder om Rånö gård. Idag ett granbestånd som är 40 – 60 år.
Bevarandemål	Öppen, gräsbärande mark
Gynnsamt tillstånd	<ul style="list-style-type: none"> • Trädäckning högst 20 % • Tät grässvål
Skötselåtgärd	Här bör skötselåtgärder för att skapa en öppen betesmark aktualiseras först när tillräckligt med betesdjur finns. Ur naturvårdssynpunkt bör Rånö Ångsholme, skötselområde 12 och 17 prioriteras. Kan man efter det även säkra ett tillräckligt betestryck här, avvecklas den planterade granen, stängsel sätts upp och betesdjur släpps på.
Skötselområde 19	Öppen mark ned mot Alsundet
Beskrivning	Område på Ålö från Byvikens södra ände ned mot Källviken via Alsundet. På karta från 1791 och Häradskartan (1900) ligger här ”Skariängen” mitt emot Fansholmen på Utö. Under 1900-talets första hälft hålls området öppet men någon åkermark redovisas inte på ekonomiska kartan från 1950-talet. Idag växer området igen med träd och buskar. I den södra delen finns dock hävdade strandängspartier samt igenvuxen våtmark med mycket vass mm.
Bevarandemål	Öppen mark och välhävdad strandäng samt kanal med höljor som anläggs i samband med muddring för fiskvandningsled upp till Byviken som är ett lek- och uppväxtområde för fisk.
Gynnsamt tillstånd	<ul style="list-style-type: none"> • Ej några träd och buskar på hävdade strandängsmiljöer • Träd- och busktäckning på övrig mark högst 70% • Avsaknad av för hävdgynnad flora skadlig förnaansamling • Avsaknad av igenväxningsvegetation • Den muddrade kanalen och höljorna bibehålls

öppna under minst en 15 års period

Skötselåtgärd	I norr restaurering i form av röjning av träd, buskar, sly och vass med påföljande betespåsläpp, alternativt slåtter med skärande redskap. Muddring av fiskvandningsled och anläggande av klarvattenytor, höljor, enligt villkor som anges i Miljödomstolens dom av den 31 oktober 2007. Dessa åtgärder genomförs av Stockholms Läns Fiskareförbund. Se även kapitel 1.6 under Fiskevårdsprojekt Byviken – Källviken. Även här är tillgången på betesdjur en viktig nyckel till restaureringsprojektens framgång
Skötselområde 20	Åhla mahr
Beskrivning	<p>Ett fuktigt till blött område som ligger syd till sydost om Ålö gård.</p> <p>Våtmarksområdet redovisas på karta från 1791 som ett öppet vatten område - Åhla Mahr. Området är då ej dikat. Av häradskartan från 1900-talets början redovisas området som ett våtmarksområde som inte är dikat. I Generalstabens karta från 1877 finns dock ett dike ut mot Byviken markerat.</p> <p>Området är idag till stora delar igenvuxen med sälgbuskar och intilliggande åkermarker är försumpade.</p> <p>En särskild plan för att ta fram bevarandemål och adekvata skötselåtgärder för området bör göras under 2008 – 2009 för att bland annat utreda eventuell påverkan av sedvanligt underhåll av de diken som finns i odlingslandskapet (bla skötselområde 6).</p>
Bevarandemål	-
Gynnsamt tillstånd	-
Skötselåtgärd	-

SKÖTSELZON D – Marina områden

I nuläget finns ingen detaljerad information om Ålö-Rånös marina livsmiljöer. Därför har det gjorts en grov indelning i två skötselområden beroende på djup och närhet till Ålö och Rånö. Efter en kartläggning av de marinbiologiska naturvärdena kan skötselområdena komma att revideras och göras mer detaljerade.

På flera håll finns skyddade vikar – naturhamnar som nyttjas av de båtburna besökarna. Väl nyttjade naturhamnar finns i Ålafladen vid sydvästra Ålö och i vattnen vid Rånöhamn mellan Rånö och Ängsholmen.

Skötselområde 21	Havsmiljö med bottnar grundare än 20 meter
Beskrivning	Områden ned till cirka 20 meters djup i direkt anslutning till Ålö-Rånö. Omfattar samtliga botten typer samt lekområde för piggvar.
Bevarandemål	Bibehålla grundområdenas marinbiologiska värden.
Gynnsamt tillstånd	Kompletteras efter inventeringar
Skötselåtgärd	Kartläggning av marint djur- och växtliv. Resultaten av kartläggningen kan leda till nya åtgärder som att placera ut bojar eller ringar i berg vid populära ankringsplatser som skydd för känslig mjukbottenflora och fauna.
Skötselområde 22	Havsmiljö med bottnar djupare än 20 meter
Beskrivning	I huvudsak områden djupare än 20 meter samt vissa mindre, grunda områden som inte ansluter direkt till Ålö eller Rånö. Omfattar samtliga botten typer.
Bevarandemål	Bibehålla eventuella marinbiologiska värden i skötselområdet.
Gynnsamt tillstånd	Kompletteras efter inventeringar för kunskapsinsamling
Skötselåtgärd	Kartläggning av marint djur- och växtliv.

SKÖTSELZON E- Områden för rekreation och friluftsliv

I denna skötselzon beskrivs områden med anläggningar som är uppförda för besökare samt områden som nyttjas flitigt av besökare på Ålö och Rånö. Även här anges målsättningar för beskrivna områden och exempel på skötselåtgärder ges. Områdena ska hållas i vårdat skick och skötas för att tilltala friluftslivet. Markägare och verksamhetsutövare har ett särskilt ansvar för att informera campinggäster om gällande regler i området.

På olika håll finns eldstäder som ställts i ordning genom reservatsförvaltarens försorg. Eldning får enligt reservatsbestämmelserna endast ske på dessa anvisade platser.

Röjnings- och gallringsinsatser får göras för att främja framkomlighet eller tillgänglighet för besökare i området. Hänsyn tas till naturvärdena. Äldre och spärrgreniga träd sparas.

På flera håll finns skyddade vikar – naturhamnar som nyttjas av de båtburna besökarna. Väl nyttjade naturhamnar finns i Ålafladen vid sydvästra Ålö och i vattnen vid Rånöhamn mellan Rånö och Ängsholmen.

Skötselområde 23 - 27, se karta, bilaga 2 till skötselplanen.

Under avsnitten 2.3 – 2.5 nedan beskrivs målsättningar och skötselinsatser för

- Information, 2.3
- Vägar, stigar och ledningsnät, 2.4
- Renhållning, skärgårdsmajor och toaletter, 2.5

Skötselområde 23	Ålö Brygga
Beskrivning	Område vid Ålö brygga i Ålafladen samt en populär stig för vandring i ett skogsmarksområde utmed Ålafladen. Vid bryggan finns en sommaröppen restaurang.
Bevarandemål	För friluftslivet attraktivt område. Byggnader sköts och underhålls väl. Strövvänlig och olikåldrig skog med gamla träd utmed stigen.
Gynnsamt tillstånd	<ul style="list-style-type: none"> • För friluftslivet attraktiv besöksmiljö • Väl skötta och underhållna byggnader • Skogsmark lämplig för friluftsliv • Skräpfri miljö
Skötselåtgärd	Byggnader och dess närområde sköts på ett sådant sätt att

verksamheterna fungerar väl samt att friluftslivets behov tillgodoses utan negativ påverkan på natur- och kulturmiljön. Skogen slutavverkas inte utan gallras endast. Røjning kring stig om det finns hinder för framkomligheten.

Skötselområde 24	Uthyrningsstugor vid Knicksand
Beskrivning	Knicksand på södra Rånö. Ett stugområde med korttidsuthyrning. Här finns 34 stugor för uthyrning.
Bevarandemål	För friluftslivet attraktivt stugområde utan permanenta upplag. Väl underhållna friluftsanordningar.
Gynnsamt tillstånd	<ul style="list-style-type: none">• För friluftslivet attraktivt stugområde• Skräpfri miljö
Skötselåtgärd	Sköts på ett sådant sätt att friluftslivets behov tillgodoses utan negativ påverkan på naturmiljön.
Skötselområde 25	Ärnviken
Beskrivning	Område vid Ärnviken med butik, restaurang, garage, verkstad och tre stugor för personal i gammal gårdsmiljö.
Bevarandemål	För ändamålet väl underhållna byggnader och område. De kulturhistoriskt intressanta byggnaderna och gårdsmiljön sköts med avseende på dess kulturhistoriska värden
Gynnsamt tillstånd	<ul style="list-style-type: none">• För ändamålet väl underhållet område• Bibehållen kulturhistorisk gårdsmiljö• Skräpfri miljö
Skötselåtgärd	Sköts på ett sådant sätt att friluftslivets behov tillgodoses utan negativ påverkan på natur- och kulturmiljön.
Skötselområde 26	Campingområde vid Oxhagen på Rånö
Beskrivning	Campingområde på Östra Rånö vid Oxhagen. Plats för ca 30 tält. Brygga. Markområdet är upplåtet genom avtal med Skärgårdsstiftelsen till en verksamhetsutövare som ansvarar för att området med anläggningarna hålls i gott skick.
Bevarandemål	För friluftslivet attraktivt campingområde utan permanenta upplag.
Gynnsamt tillstånd	<ul style="list-style-type: none">• För friluftslivet attraktivt campingområde• Skräpfri miljö

Skötselåtgärd	Sköts på ett sådant sätt att friluftslivets behov tillgodoses utan negativ påverkan på naturmiljön
Skötselområde 27	Storsand på Ålö
Beskrivning	På sydöstra Ålö ligger Storsand som är en mycket välbesökt badstrand. Det är också en viktig miljö för flora och troligen även viktig för fauna knuten till sandmiljö. Här finns bland annat strandråg, strandvial, saltarv.
Bevarandemål	För friluftslivet attraktiv badstrand samt för strandflora och fauna lagom störda miljöer. Väl underhållna friluftsanordningar.
Gynnsamt tillstånd	<ul style="list-style-type: none"> • Bibehållen typisk sandstrandsflora • Orörd strandskog med spärrgreniga gamla tallar • För friluftslivet väl underhållna friluftsanordningar
Skötselåtgärd	Måttlig störning från friluftslivet gynnar strandfloran. Underhåll av friluftsanordningar. Bland annat planeras nya grillplatser att ställas i ordning, samt upprustning av toaletter. Badstränderna är populära för besökare och många som besöker dem övernattar i tält Enligt kommunens lokala ordningsföreskrifter är dock camping förbjuden på badstränderna. I reservatsföreskrifterna föreslås att tältning på samma plats inte får ske mer än två dygn i följd. Frågan om camping/tältning får lösas i särskild ordning i samråd med Haninge kommun. Endast skogliga åtgärder för att gynna området naturvärden eller som behövs ur säkerhetssynpunkt görs. Grova stamdelar av träd eller grova grenar bör läggas öppet och i soligt läge i syfte att gynna insektsfaunan.

2.3 Information

Information om reservatet ska finnas på informationsskyltar som är utformade enligt Naturvårdsverkets riktlinjer. Vid Rånö och Ålö bryggor som trafikeras av reguljära båtturer ska större informationstavlor finnas. Vidare bör större informationstavlor på Rånö placeras på lämpliga platser som till exempel vid gränsen mot Norrön i söder, Knicksand, Rånöhamn och Rånö gård. På Ålö bör motsvarande informationstavlor placeras vid Storsand, Ålö gård och vid Ålöbron. Mindre informationsskyltar ska sättas upp på lämpliga platser i reservatsområdet. Information om reservatet bör även finnas vid bryggan i Utö naturreservat då många utgår därifrån för en utflykt till Ålö. Vid välbesökta platser där information om reservatet sätts upp bör även anslagstavlor anordnas.

För reservatet bör en informationsfolder med karta tas fram.

Särskilda informationsskyltar kan sättas upp vid intressanta platser som till exempel kalkhällarna med sin rika flora eller kring särskilda teman. Information kring de båda öarnas kulturhistoria samt information om de marina värdena kan tas fram.

Reservatets gränser

Reservatets gränser ska märkas ut enligt Naturvårdsverkets riktlinjer. Merparten av gränsen går dock i vatten och markeras inte. Hur gränsmarkering ska ske vid enklaver i reservatet får avgöras från fall till fall.

2.4 Vägar, stigar och ledningsnät

Vägar och stigar sköts av Skärgårdsstiftelsen. Reservatsföreskrifterna utgör inget hinder för underhåll av vägnätet genom skötsel av vägkanter och röjning i vägområdet. Anläggandet av ny väg eller eventuell asfaltering av väg är dock tillståndspliktig, se föreskrifterna.

Ledningar för el och tele finns i området. Föreskrifterna utgör inte hinder för underhåll av ledningsgator eller reparation av ledningar. Åtgärder som kan bli aktuella är att fälla träd och buskar samt ta bort vindfällan utefter befintliga kraftledningsgator. Andra åtgärder kan vara att ledningar och stolpar byts ut. För att kunna genomföra sådana underhålls- och reparationsåtgärder får nödvändiga motorfordon och arbetsmaskiner användas vilket följer av de servitut som finns för ledningarna. Nödvändiga varningsskyltar får sättas upp vid ledningar tillhörande anläggningar.

Anläggande av ny ledning i luft, mark eller vatten är tillståndspliktig i merparten av reservatet, dock inte inom gårds- eller tomtplats, se reservatsbeslutet.

På Ålö och Rånö finns inga asfalterade vägar utan ett system av grusvägar och stigar. På Ålö finns en grusväg som går från Utö över Ålöbron via gården och ner till bryggan vid den sommaröppna fiskrestaurangen, Båtshaket. I övrigt finns endast sandiga stigar och leder. Skyltar med vägvisning finns på ön som bör kompletteras. Tas information kring kalkhällarna fram bör även en vägvisning till dessa göras.

På Rånö finns vägar som är farbara med bil. Man kan ta sig med bil från bryggan vid Ärnviken ned till Norrön via stugbyn och även från stugbyn upp till gården. Det går också en väg från byn via varv och verkstad samt de permanent boende på västra Rånö. Vägvisning till öns välbesökta platser finns. Vägnätet som är gammalt och dåligt underhållet skadades påtagligt vid kraftiga regnoväder sensommaren 2006. Vägarerna reparerades då temporärt. Under hösten 2007 och

vintern 2008 genomförs en upprustning av vägnätet samtidigt som en del av telenätet jordförläggs.

Målsättningen är att vägarna och stigarna ska vara väl underhållna med tydlig skyltning.

2.5 Bebyggelse och anläggningar.

Byggnader

Några byggnader eller byggnadsområden utöver de områden som har anläggningar för besökande (se skötselområden 23 – 27 ovan) har inte avgränsats i skötselplanen. Alla byggnader (förutom de privata tomterna) i reservatet ägs av Skärgårdsstiftelsen och sköts av arrendator på uppdrag av Skärgårdsstiftelsen. De svarar för att bebyggelse, tomt- och gårdsplatser hålls i gott skick.

Enligt föreskrifterna råder tillståndspflicht för ny bebyggelse inom reservatet. Ny bebyggelse får endast uppföras för friluftslivets behov i anslutning till stug- och campingområdena på Rånö. Ålö undantas från uppförande av byggnader och större anläggningar för det rörliga friluftslivet. Övrig bebyggelse får endast uppföras i anslutning till redan befintlig bebyggelse.

I reservatet finns byggnader av kulturhistoriskt värde i form av äldre gårdsbyggnader och torp. Dessa byggnader bör underhållas med hänsyn till deras kulturhistoriska värden.

Campingplats

Det finns ett campingområde på Rånö med plats för tält. (se skötselområde 26). Markområdet är upplåtet till en verksamhetsutövare genom avtal med Skärgårdsstiftelsen. Verksamhetsutövaren ansvarar således för att området med anläggningarna hålls i gott skick.

Renhållning, skärgårdsmajor och toaletter

Skärgårdsmajor (torrdass med sopstall) finns på flera håll i reservatet. Bland annat på Rånö i norr vid den skyddade viken Rånöhamn, där det även finns en sopstation. Vidare i Skutviken samt vid Ärnviken. En skärgårdsmaja finns också på Södermarsholmen. Vidare finns skärgårdsmajor vid Ålöfladen samt vid Storsand på sydöstra Ålö. Nya självkomposterande torrtoaletter planeras för att ersätta vissa av skärgårdsmajorna. Det innebär också en möjlighet att öka tillgängligheten för besökare med rörelsehandikapp. De gamla torrtoaletterna som ersätts av nya kan i vissa återanvändas och sättas upp på nya platser.

Städning av frekventerade platser och stränder bör utföras efter behov. Reservatsförvaltaren har ansvar för städningen inom reservatets allmänna mark.

Underhåll och städning av campingplats, stugområden med tillhörande anläggningar står arrendatorn av områdena för.

Landningsplats för luftfarkost

Av beslutet framgår att det är förbjudet att starta och landa med luftfarkost, annat än på anvisad plats, undantag gäller för de bofasta vid isläge då båtar inte går, räddningstjänst eller sjuktransporter samt för statlig eller kommunal tjänsteman i tjänsteutövning.

I dagsläget finns inte någon landningsplats utpekad. De bofasta har möjlighet att flyga när det är isläge och Vaxholmsbåten inte går. De får då landa på lämplig plats intill respektive hushåll. Lämplig landningsplats för luftfarkost för allmänhetens eventuella bruk bör dock föreslås och beslutet därefter kompletteras.

Upplagsplatser

Inom gårds- och tomtplatser får upplag finnas enligt reservatsföreskrifterna. I övrigt så få material för användning i områdets skötsel läggas upp tillfälligt. Permanenta och idag befintliga upplagsplatser för förvaring av material som behövs för områdets skötsel och underhåll är undantagna. Dessa platser ska under 2008 kartläggas och beskrivas som ett underlag i skötseln av området.

2.6 Jakt och fiske

Allt enskilt vatten inom reservatsområdet ägs av Skärgårdsstiftelsen. På Ålö finns ett vattenområde samt stuga, sjöbod och brygga som är upplåtet för fiskodling.

Fritidsfisket i reservatsområdet är mycket populärt men det är svårt att uppskatta hur stort uttaget av fisk är. Förmodligen är fritidsfiskets uttag av fisk är större än yrkesfiskets.

Fisket regleras inte i reservatsföreskrifterna utan bedrivs enligt gällande bestämmelser av fastighetsägaren och övriga fiskerättsinnehavare. Allmänheten får fiska med rörliga handredskap enligt gällande bestämmelser för handredskapsfiske samt bedriva så kallat TDA-fiske (trolling, dragrodd och angelfiske) med fiskekort.

Jakträtten tillkommer fastighetsägaren och sker enligt jaktlagstiftningen. För närvarande finns en upplåtelse av jakträtten inom reservatet till Ålö jaktklubb och Rånö jaktklubb.

2.7 Slitage och störningskänslighet

Inom området finns uppgifter om att störningskänsliga fåglar har häckat. Det finns exempelvis uppgifter om att berguv har häckat på Ålö (före 2001). I dagsläget finns dock inte några utpekade fågelskyddsområden i reservatet. Byviken och

Ryssviken är viktiga rekryteringsområden för framförallt gädda och abborre varför dessa områden är fredade från fiske under perioden 1 april – 15 juni. De välbesökta sandsträndernas flora kan påverkas negativt vid höga besöksfrekvenser varför det är viktigt att följa dess utveckling.

Det finns gott om grunda mjukbottenmiljöer i reservatsområdet. Sådana miljöer med dess flora och fauna är känsliga för den grumling som båttrafik kan ge upphov till. En kartering av de grunda bottenmiljöerna likt den för Nåttarö bör göras för att få ökad kunskap om var känsliga miljöer kan finnas.

2.8 Reservatsförvaltning mm.

Förvaltare

Skärgårdsstiftelsen är reservatsförvaltare för Ålö-Rånö naturreservat. Det innebär ett övergripande ansvar för att syftet med reservatet uppnås och omfattar ansvar för bland annat naturvårdsåtgärder. Samråd om förvaltningen ska ske med Länsstyrelsen. Anteckningar om naturvårdsförvaltning ska kontinuerligt föras av förvaltaren.

Övervakning och tillsyn

Reservatsförvaltaren ansvarar för övervakningen av reservatet. En särskild tillsynsman bör finnas för området. Övervakningen ska omfatta att föreskrifterna följs. Eventuella överträdelser bör dagbokföras. Vid överträdelser av reservatsföreskrifterna underrättas Länsstyrelsen.

Tillsynsmyndighet enligt miljöbalken för reservatet är Länsstyrelsen.

Ekonomisk plan för naturvårdsförvaltningen

Förvaltningskostnaderna utgörs av gränsmarkering, informationsskyltning, naturvårdsåtgärder, anläggande och underhåll av anordningar för friluftslivet, renhållning samt övervakning. Länsstyrelsen finansierar reservatsskyltar och dokumentation av naturförhållanden. Övriga skötselåtgärder finansieras av Skärgårdsstiftelsen. Ersättning för vissa av de miljöåtgärder som görs i jordbrukslandskapet erhålls via EU:s miljöersättningar.

2.9 Dokumentation och uppföljning

Reservatet bör dokumenteras ytterligare genom inventeringar, för att möjliggöra uppföljning av områdets naturvärden. Undersökningar som Länsstyrelsen låter genomföra i syfte att dokumentera reservatsområdet eller skapa underlag för skötselåtgärder kan ske utan hinder av reservatsföreskrifterna. Exempelvis kan växter och djur behöva samlas in för artbestämning. Resultat av sådana undersökningar får ligga till grund för skötselåtgärder som inte har specificerats i

denna skötselplan men som är förenliga med reservatets syfte. Exempelvis bör inventeringar av insekter knutna till sandmiljöer på land genomföras.

Naturvårdsförvaltaren ska dokumentera utförda åtgärder. Tidpunkt för åtgärderna, deras effekt etc. ska anges. Dokumentationen förvaras av förvaltaren och kan bland annat ligga till grund för revidering av skötselplanen.

Länsstyrelsen planerar att genomföra inventeringar av Ålö-Rånös marina delar. Grundområdena som pekats ut som potentiellt mycket värdefulla är med undantag för Byviken oinventerade. Detta inkluderar de stora och speciella områdena av sand och grus söder om Ålö. Den rödlistade kransalgen raggsträfsse (*Chara horrida*) finns konstaterad i Byviken. I reservatet har även fynd av ålgräs gjorts men här behövs ytterligare undersökningar. Vidare behövs inventeringar för att avgöra hur viktiga grundområdena är för djur- och växtliv samt få kännedom om de djupare miljöernas syresituation och djursammansättning. När värdena har kartlagts i de marina områdena kan man också få en uppfattning vilka faktorer som utgör hot mot dessa värden. Inom ramen för reservatsbeslutet kan då eventuell revidering av reservatsföreskrifterna bli aktuell.

Uppföljning av genomförda och planerade skötselåtgärder

En uppföljning av förändringar i skogstillståndet och naturvärdena som följd av de naturliga förloppen bör göras om ca 20 år för att då bedöma behovet av en revidering av skötselplanen.

För att följa upp effekterna av genomförda åtgärder i Byviken planeras yngel-inventeringar enligt metodik använd av Fiskeriverket.

Uppföljning av bevarandemål och gynnsamt tillstånd

Länsstyrelsen ansvarar för uppföljning av de bevarandemål som satts upp för respektive skötselområde samt om syftet med reservatsbildningen uppfylls med genomförda insatser. Dessa uppföljningar och planerade inventeringar kan ge ny kunskap som blir värdefull inför beslut om eventuell revidering eller kompletteringar av skötselplanen.

2.10 Sammanfattning och prioritering av planerade skötselåtgärder

I sammanfattningen nedan behandlas åtgärder av engångskaraktär, inte löpande skötsel.

Skötselåtgärd m.m.	Plats/skötselområde	Prioritering	Tidpunkt	Ansvarig
Folder/karta	-	1	2008	Lst/SSL
Gränsmarkering	Norrön, Slangudd,	1	2008	SSL
Ålö – Stor reservatsskylt Vägvisning Utö	Bryggan, ”Gårdskorsningen” vid gården, Ålöbron, Storsand Vägvisning från Utö (ev utöka informationen på Utö med info om Ålö)	1	2008	Lst/SSL
Info – övrig Ålö	Områdets kulturhistoria med placering vid kalkhällarna?	2	2008-2010	Lst/SSL
Rånö – Stor reservatsskylt	Bryggan i Ärnviken Stugbyn vid Knicksand Norrön i söder Rånöhamn och Rånö gård.	1	2008	Lst/SSL
Info – övrig Rånö	Kulturhistoria, Rånö gård, Ärnviken och den öppna marken, södra Rånö	2	2008-2010	Lst/SSL
Översyn av väg (stig) – visning Ålö	Översyn och ev komplettering	1	2008	SSL
Översyn av väg (stig) – visning Rånö	Översyn och ev komplettering	1	2008	SSL
Grillplatser vid välbesökta områden	Inventering av befintliga, restaurering och nybyggnad.	1	2008	SSL
Toaletter för besökare	Inventering av befintliga, plan för restaurering och nybyggnad för ökad tillgänglighet.	1	2008	SSL
Röjning av buskage	Område vid Ålöbron, röjning för att gynna hassel och lövträd.	1	2008	SSL
Restaurering av igenväxande mark	Rånö Ängsholme, Skötselområde 17 (viktigt att tillräckligt med betande djur finns för att hålla området öppet).	1	2008-2010	SSL
Restaurering av fd åker som planterats m gran	Söder om Rånö gård Skötselområde 18, (viktigt att tillräckligt med betande djur finns för att hålla området öppet).	2		SSL
Inventering av marina miljöer		2	2009-2011	Lst
Insektsinventering		2	2009-2011	Lst

Bilagor

Bilaga 1. En översiktlig karta över hela reservatet i A4 format över indelningen i skötselzoner och skötselområden. Skala 1: 40 000

Bilaga 2. En karta i A3 format över indelningen i skötselzoner och skötselområden för Ålö-Rånö naturreservat. Skala 1: 15 000

KÄLLFÖRTECKNING

- Björklund, J-O., Palmqvist, G., 2005. Apollofjärilens nuvarande utbredning och status i Stockholms skärgård (ABC-län). Delrapport till Skärgårdsstiftelsen i Stockholms län 2005.
- Blindow, I 2007. Åtgärdsprogram för bevarande av hotade kransalger, utkast 2007.
- Eliasson, C. U. 2001. Inventeringar av dagaktiva fjärilsarter på vissa lokaler på Nämndö, V. Uvön, Ornö, Utö, Ålö och Munkö 2001. Preliminär rapport 2001.
- Gärdenfors, Ulf, red 2000. Rödlistade arter i Sverige. ArtDatabanken, SLU, Uppsala 2000.
- Haninge kommun, Nynäshamns kommun 2002. Kustplan 2002. Antagen maj 2002.
- Jordbruksverket 2007. Tvärvilkor 2007, God miljö för gårdens stöd (avsnitt skötselkrav för åkermark) Jordbruksverket 2007, broschyr.
- Länsstyrelsen i Stockholms län 1983. Naturvårdsprogram för Stockholms län, del 1. Skyddsvärda områden för naturvård och friluftsliv. Naturvårdsenheten.
- Länsstyrelsen i Stockholms län 1996. Naturkatalog för Stockholms län (remissupplaga).
- Länsstyrelsen i Stockholms län 1997. Våtmarksinventering i Stockholms län. Rapport nr 1997:1
- Länsstyrelsen i Stockholms län 2000. Naturvårds- och kulturmiljöenheten. Johanna Alton. Kulturhistoriskt PM Ålö. 2000-06-30. Länsstyrelsen i Stockholms län.
- Länsstyrelsen i Stockholms län 2006. Kulturmiljöenheten. Ylva Othzén. Kulturhistoriskt PM Rånö. 2006-05-24. Länsstyrelsen i Stockholms län.
- Länsstyrelsen i Stockholms län 2007. Rånö Ängsholme SE0110118. Bevarandeplan för Natura 2000-område. Fastställd 2007-02-05
- Länsstyrelsen i Stockholms län 2007. Ålö SE 0110203. Bevarandeplan för Natura 2000-område. Fastställd 2007-02-05
- Naturvårdsverket 1987. BIN Biologiska inventeringsnormer Vegetation, skattning av frekvens i 5-gradig skala, V02102. Rapport 3278. Naturvårdsverket 1987.
- Naturvårdsverket 2007. KNAS - Kontinuerlig naturtypskartering av skyddad natur. Broschyr Naturvårdsverket februari 2007.
- Nitare m.fl. 2000. Signalarter, indikatorer på skyddsvärd skog, flora över kryptogamer. Skogsstyrelsens förlag 2000.
- Palmqvist, G., 2005. Inventering av fjärilar och fjärilmiljöer i Stockholms södra skärgård 2004-2005. Rapport till skärgårdsstiftelsen 2005.
- SGU 2005. Maringeologiska kartan. 9I Landsortsdjupet/Nynäshamn, SGU serie K nr 3. SGU 2005.
- SGU 1977a. Beskrivning av berggrundskartan Nynäshamn NO/SO, Utö med omgivande skärgård. Serie Ae nr 32. SGU 1977.
- SGU 1977b. Jordartskartan Nynäshamn NO/SO, Serie Ae nr 32. SGU 1977.
- Skogsstyrelsens nyckelbiotopsinventering 2000.

Skärgårdsstiftelsen i Stockholms län, Att bevara ett levande skärgårdslandskap – Skärgårdsstiftelsens Naturvårdshandbok. Skärgårdsstiftelsen i Stockholms län 2006.

Sörenson, Ulf. Vägvisare till Stockholms skärgård en kulturgiude från Understen till Landsort. Bokförlaget Prisma, 2004.

Muntliga uppgifter

J. Ahlbom, A. Blomlöf, K. Andersson, Skärgårdsstiftelsen

G. Aneer, H. C. Andersson, Länsstyrelsen

G. Sundblad, Fiskeriverket

J. Walve, Institutionen för systemekologi, Stockholms universitet.

Översiktskarta skötsel

Ålö-Rånö naturreservat **Bilaga 1**
till Skötselplan

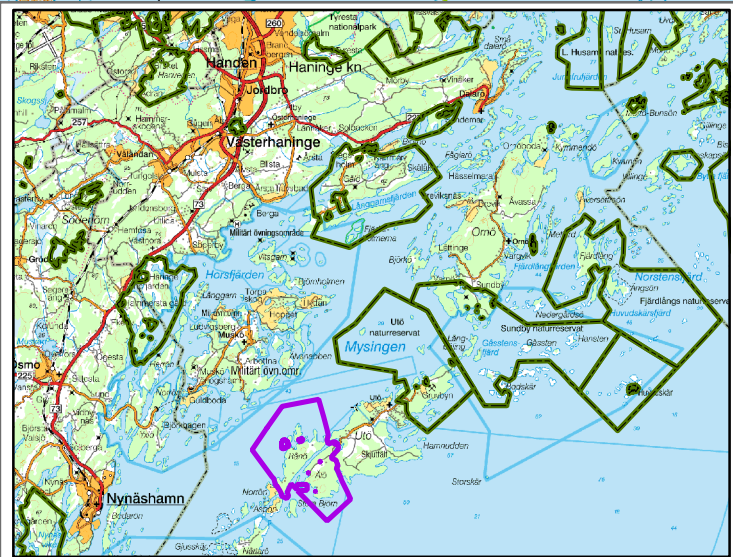
-  Reservatsgräns
-  Ingår ej i reservatet
-  Skötselzon A - Skog, hållmarker och öar för naturvård.
-  Skötselzon B - Skog för mångbruk
-  Skötselzon C - Odlingslandskapet
-  Skötselzon E - Friluftsliv och information
-  Skötselzon D - Marina områden

0-20 m djup / > 20 m djup

1-27 Skötselområden Skala 1:40 000

0 0,5 1 2 km

Bakgrundskarta © Lantmäteriet, [2007]. Ur Geografiska
St. Ballrieken, originaldata, 106-2004/188-AB



Översiktskarta, skala 1:500 000

