



Enligt sändlista

Beslut om bildande av Ålö-Rånö naturreservat i Haninge kommun

(3 bilagor)

Administrativa uppgifter om reservatet

Reservatets namn	Ålö-Rånö naturreservat
Naturvårdsregister id	2013954
Natura 2000-område	Rånö Ängsholme, beteckning SE0110118 Ålö, beteckning SE0110203 (de utgörs av delområden i naturreservatet, areal 110 hektar) Grön sköldmossa (rapporterad art)
Kommun	Haninge
Församling	Utö
Lägesbeskrivning	Ca 10 km öster om Nynäshamn Sydväst om Utö.
Topografisk karta	9I NO Nynäshamn
Ekonomisk karta	098 87/ 09I 8h Älvsnabben 098 76/ 09I 7g Svartarsen 098 77/ 09I 7h Rånö 098 67/ 09I 6h Stora Björn 098 68/ 09I 6i Kläppen
Naturgeografisk region	Region 25, "Östersjön med skärgårdar samt Åland"
Maringeografisk region	Norra Östersjön
Fastigheter	Rånö 1:17 och Ålö 1:3 Allmänt vatten ingår i naturreservatet.
Markägare	Skärgårdsstiftelsen i Stockholms län
Areal	2 831 hektar, varav hav 1 766 hektar, land 1 064 hektar.
Reservatsförvaltare	Skärgårdsstiftelsen i Stockholms län

BESLUTDatum
2008-05-16Beteckning
511-2006-087655
0136-02-18**BESLUT**

Med stöd av 7 kap. 4 § miljöbalken beslutar Länsstyrelsen att förklara det område som angivits på bifogad karta, bilaga 1, som naturreservat.

Naturreservatets namn ska vara **Ålö-Rånö naturreservat**.

Länsstyrelsen beslutar samtidigt att Länsstyrelsens beslut om samrådsskyldighet för område på Ålö från den 25 januari 1989. (Beteckning 11.1292-815-85, 0136-07-004) upphör att gälla.

Syftet med reservatet

Syftet med reservatet ska vara att bevara och utveckla ett skärgårdsområde av stor betydelse för friluftslivet. Syftet är också att bevara och utveckla ett område med höga naturvärden såväl i vatten som på land. I reservatet ska områdets historiska odlingslandskap, värdefulla skogsområden liksom värdefullt växt- och djurliv särskilt skyddas och vårdas. Områdets värde för det rörliga friluftslivet ska stärkas och utvecklas. I de marina miljöerna är syftet att bevara ett förhållandevis opåverkat sammanhängande och variationsrikt skärgårdsområde, rikt på grunda bottnar viktiga för växt- och djurliv.

I de delar av naturreservatet som utgörs av Natura 2000-områdena Rånö Ängsholme (SE 0110118) och Ålö (SE 0110203) ska gynnsam bevarandestatus upprätthållas för de habitat som utpekats enligt EU:s art- och habitatdirektiv.

Syftet ska uppnås genom att:

- bebyggelse eller större anläggningar på land eller i vatten inte ska tillkomma annat än som komplettering till befintlig verksamhet,
- oexploaterade vattenområden ska bevaras fria från nya anläggningar,
- särskilt värdefulla skogar undantas från skogsbruk eller sköts i naturvårds-syfte.
- det på övrig skogsmark bedrivs ett småskaligt skogsbruk i enlighet med Skärgårdsstiftelsens naturvårdshandbok för att skapa skogsmarker av intresse för djurlivet, floran och därigenom besökaren,
- odlingslandskapet öppenhet bevaras med hjälp av ett levande jordbruk med åkerbruk, bete och slätter,
- de marinbiologiska värdena uppmärksammas och utreds och föreskrifter revideras om det krävs för att skydda de marina värdena inom reservatet,.
- för fisk viktiga reproduktionsområden vårdas och värnas
- förutsättningar för det rörliga friluftslivet stärks med hjälp av enkla friluftsanordningar och underhåll av dessa, samt information till allmänheten om värdena på land och i vatten.



BESLUT

Datum
2008-05-16

Beteckning
511-2006-087655
0136-02-18

Reservatsföreskrifter

För att tillgodose syftet med reservatet beslutar Länsstyrelsen med stöd av 7 kap. 5, 6 och 30 §§ miljöbalken och 22 § förordningen (1998:1252) om områdesskydd enligt miljöbalken m.m. att nedan angivna föreskrifter ska gälla i reservatet.

A. Föreskrifter med stöd av 7 kap. 5 § miljöbalken om inskränkningar i rätten att använda mark och vattenområde

Utöver föreskrifter och förbud i lagar och andra författningar är det förbjudet att:

1. på land eller i vatten spränga, schakta, utfylla, tippa, bedriva täkt eller annan verksamhet som väsentligen kan ändra områdets topografi, yt- eller dräneringsförhållanden, bottnar eller vattenomsättning. Muddring kan dock få genomföras efter tillstånd från Länsstyrelsen,
2. anlägga golfbana eller liknande anläggning,
3. utanför tomt- och gårdsplats anordna upplag annat än tillfälligt upplag i samband med områdets skötsel, med undantag för befintliga upplagsplatser enligt skötselplanen,
4. kalka, gödsla eller använda kemiska bekämpningsmedel utanför åkermark, tomt- och gårdsplats,
5. i skötselzon A (se bifogad skötselplan) avverka levande eller döda träd, ta bort vindfällan eller utföra andra skogliga åtgärder, utöver naturvårdande skötsel enligt skötselplanen,
6. avverka träd med en brösthöjdsdiameter som överstiger 1 meter,
7. skogsplantera betesmark eller åkermark, bedriva energiskogsodling eller julgransodling på åkermark,
8. inplantera för området främmande växt- eller djurart,

Utän länsstyrelsens tillstånd är det förbjudet att:

9. uppföra ny byggnad, brygga eller anläggning,
10. uppföra mast eller vindkraftverk,
11. anlägga campingplats,



BESLUT

Datum
2008-05-16

Beteckning
511-2006-087655
0136-02-18

12. dra fram ledningar i luft, mark eller vatten. Föreskriften gäller inte inom tomt- eller gårdsplats,
13. anlägga väg, stig, parkeringsplats eller liknande . Föreskriften gäller inte inom tomt- eller gårdsplats,
14. uppföra stängsel eller andra hägnader utöver betesstängsel och stängsel inom tomtplats,
15. sätta upp skylt, affisch eller liknande anordning utöver reservats-, informations- och vägvisningsskyltar,

B. Föreskrifter med stöd av 7 kap. 6 § miljöbalken om skyldighet att tåla visst intrång

Markägare, arrendator och annan innehavare av särskild rätt till marken förpliktigas tåla att följande anordningar utförs och åtgärder vidtas för att tillgodose syftet med reservatet:

1. utmärkning av reservatets gränser samt uppsättning av reservatsskyltar, vägvisare och övriga upplysningsskyltar,
2. röjning, avverkning, anläggande av stigar och liknande åtgärder som framgår av bifogad skötselplan,
3. undersökningar av växt- och djurlivet och andra naturförhållanden.

C. Ordningsföreskrifter med stöd av 7 kap. 30 § miljöbalken

Utöver föreskrifter och förbud i lagar och andra författningar är det för allmänheten förbjudet att:

1. gräva, hacka, borra, spränga, rista, måla eller på annat sätt skada berg, jord eller sten,
2. bryta kvistar, fälla eller på annat sätt skada levande eller döda träd och buskar eller gräva upp växter,
3. medföra hund som inte är kopplad,
4. elda annat än på anvisad plats,
5. tälta mer än två dygn i följd, annat än på anvisad plats,
6. under längre tid än två dygn i följd förankra båt vid annan plats än brygga eller båthamn,



BESLUT

Datum
2008-05-16

Beteckning
511-2006-087655
0136-02-18

7. sätta upp affisch, skylt eller liknande eller göra inskrift,
8. starta och landa med luftfarkost, annat än på anvisad plats, undantag gäller för de bofasta vid isläge då båtar inte går, räddningstjänst eller sjuktransporter samt för statlig eller kommunal tjänsteman i tjänsteutövning,
9. på ett störande sätt använda musikinstrument, musikanläggning eller motsvarande,

Undantag

Föreskrifterna under A och C ska inte utgöra hinder mot:

- åtgärder som är nödvändiga för områdets skötsel och dokumentation, i enlighet med bifogad skötselplan,
- åtgärder och skötsel planerade i Byviken och Källviken för att förbättra och vidmakthålla ett viktigt rekryteringsområde för fisk. Projektet drivs av Stockholms Läns Fiskareförbund,
- åtgärder som rör muddring av Ryssviken,
- skötsel av befintliga ledningsgator, vägar och stigar,
- skötsel och underhåll av jordbruksmark i hävd,
- normal skötsel eller användning av tomt- och gårdsplats,
- användning av hund vid tillåten jaktutövning eller vallhund i arbete,
- normal skötsel av campingplatser och båthamnsområden.
- nödvändiga service- och underhållsåtgärder för Sjöfartsverkets säkerhetsanstalter vid farleder i området.

Upplysningar

I reservatet gäller också övriga bestämmelser till skydd för naturmiljön. Bland dessa kan nämnas följande:

- Terrängkörningsförbudet i terrängkörningslagen (1975:1313).
- Vattenskoterförordningen (1993:1053) SFS.
- Fridlysningsbestämmelserna. Alla vilda fåglar och däggdjur samt deras ägg, ungar och bon är fredade enligt jaktlagen (1987:259). Vissa andra växt- och djurarter är fridlysta enligt 8 kap miljöbalken och artskyddsförordningen.
- Enligt fiskelagstiftningen, förordningen (1994:1716) om fisket, vattenbruket och fiskerinäringen och Fiskeriverkets föreskrifter (2005:24) krävs tillstånd för användning av fasta fiskeredskap på allmänt vatten. Det krävs också



BESLUT

Datum
2008-05-16

Beteckning
511-2006-087655
0136-02-18

tillstånd för att fiska inom militärt skyddsobjekt.

- På Ålö och Rånö gäller utvidgat strandskydd på land till 300 meter samt det generella strandskyddet på 100 meter ut i vattnet.

Föreskrifternas ikraftträdande

Föreskrifterna träder i kraft tre veckor efter den dag då författningen utkom från trycket i länets författningssamling varvid tidigare föreskrifter samrådsskyldighet för område på Ålö (11.1292-815-85) upphör att gälla.

Skötsel och förvaltning

Med stöd av 3 § (1998:1252) förordningen om områdesskydd enligt miljöbalken m.m. fastställer Länsstyrelsen bifogad skötselplan (bilaga 2) med mål, riktlinjer och åtgärder för reservatets skötsel och förvaltning.

Med stöd av 21 § förordningen om områdesskydd enligt miljöbalken m.m. beslutar Länsstyrelsen att utse Skärgårdsstiftelsen i Stockholms län till förvaltare för naturreservatet.

SKÄLEN FÖR LÄNSSTYRELSENS BESLUT

Naturförhållanden och naturvärden

De båda öarna Ålö och Rånö som ligger mellan Utö och Nåttarö har mycket gemensamt men givetvis även sina särdrag. Naturen på öarna är bitvis dramatisk med branta klippor som störtar mot vattnet, bitvis flack med långa sandstränder mot havet i öster. Ålö, som har broförbindelse med Utö och därmed kan nå landvägen från den stora grannön, växer långsamt samman med Utö genom landhöjningen. Storsand på södra Ålö är ett populärt besöksmål för många som gästar Utö. Rånö strax väster om Ålö nås endast med båt. Waxholmsbolaget trafikerar öarna med reguljära turer. Förutom Ålö och Rånö ingår Ängsholmen och Södermarsholmen i reservatet, samt ytterligare några mindre öar som ligger inom det avgränsade reservatsområdet.

På de båda öarna går urberget i dagen och runt en tredjedel av landarealen präglas av detta med stor andel magra hållmarksskogar och kala klippor. Ålös berggrund utgörs huvudsakligen av sedimentgnejser. Det går dock ett stråk av urkalksten och kalkblandad berggrund genom ön. Berggrunden på Rånö utgörs av glimerskiffrar med inslag av granitliknande bergarter. Inslaget av kalk saknas här vilket också återspeglar sig i öns flora som saknar de kalkgynnade arterna. På öarna är sand och sandblandade jordarter vanliga och på sina håll finns mindre klapperstensfält. Fördelningen av jordarter, med jämförelsevis hög andel sand och grus, är en följd av inlandsisens verkningar och vattnets påverkan på land under den alltjämnt pågående landhöjningen.

BESLUTDatum
2008-05-16Beteckning
511-2006-087655
0136-02-18

Huvuddelen av öarnas yta om cirka 1064 hektar utgörs av skogsmark (cirka 950 hektar). Omkring 50 hektar ingår i de marker som idag brukas och hävdas på öarna. På såväl Ålö och Rånö har jordbruket historiskt sett haft stor betydelse för försörjningen. Fisket tycks ha varit en mer betydelsefull näringsgren för Rånöborna än för Ålöborna enligt det historiska materialet.

Inslaget av kalk i berggrunden på Ålö ger förutsättningar för en artrik flora i både skog och odlingslandskap. En relativt stor andel av Ålös skogar har höga naturvärden. Det är en följd av såväl topografi som markförhållanden. Skogarna har under senare tid sköts extensivt. Flertalet av de skogsområden som beskrivits som nyckelbiotoper vid Skogsstyrelsens inventering ingår i Natura-2000-nätverket. Odlingslandskapet hålls öppet av åkerbruk, bete och slåtter. En del igenvuxna stenbundna marker som tidigare har legat under hävd har restaurerats för att åter brukas och vara en del av det öppna landskapet.

Rånös berggrund saknar Ålös kalkinslag vilket också floran återspeglar. Rånös skogar är till större del påverkade av skogsbruk under senare tid. Stormen 1969 fällde skog på öns sandiga marker varför det idag finns flera områden med täta ungsskogar som har stora röjnings- och gallringsbehov. Men även på Rånö finns nyckelbiotoper beskrivna. De öppna markerna på Rånö ligger i huvudsak kring Rånö gård på öns norra del. Kring gården har det sedan 1980-talet satts in stora restaureringsåtgärder för att öppna upp de gamla åkermarkerna och de stenbundna kulturmarkerna. Insatser som har gett ett mer öppet landskap. En ur naturvårdssynpunkt värdefull ek- och björkhage med strandbeten som har hävdats under lång tid finns på Rånö Ängsholme. Här är restaureringsinsatser och ökat betetryck önskvärt. Ängsholmen med sina hävdade marker och skogar ingår i Natura 2000-nätverket.

De marina miljöerna är inte lika väl inventerade med avseende på naturvärden och kunskaperna om dem är generellt sämre än för landmiljöerna. Det finns dock några miljöer som är utpekade som värdefulla. Vattnen vid Ryssviken och Byviken, mellan Ålö och Utö, är ett fredningsområde för fisk då det är en viktig lekplats för gädda och abborre. Vattnen öster om Ålö och Rånö ned mot Nåttarö är utpekade som riksintresse för yrkesfiske som fångstområde för piggvar, ål och strömming. I de marina miljöerna som ligger i reservatsområdet finns förutsättningar för en relativt stor variation av marina naturtyper genom att det finns såväl exponerade stränder som skyddade vikar och bottnar av olika slag. Inventeringar av de marina miljöerna kring Nåttarö har visat på höga värden och låg påverkansgrad. Ålö-Rånös vattenområden med liknande förutsättningar har sannolikt även de intressanta och värdefulla marina miljöer.

Betydelse för friluftslivet

Hela området har ett högt värde för friluftslivet. Antalet besökare har uppskattats till cirka 55 000 besökare per säsong, cirka 20 000 besökare på Ålö och runt 6 000

BESLUT

Datum
2008-05-16

Beteckning
511-2006-087655
0136-02-18

besökare på Rånö. Till detta ska läggas de cirka 30 000 övernattande i fritidsbåtar per säsong för Ålö och Rånö tillsammans. På somrarna besöker gästerna de fina sandstränderna för bad. På Rånö kan gästerna övernatta i stugbyn eller på campingplatsen. Vid Ärnviken på Rånö finns en livsmedelsbutik/kiosk och restaurang som har öppet under sommarhalvåret. Till Ålö kan man ta sig med cykel på grusvägar genom Utös skogar över Ålöbron och förbi öppna betesmarker och kalkhällar ner till Storsands badstrand eller göra ett besök i fiskrestaurangen.

Ärendets beredning

Det föreslagna reservatsområdet ägdes fram till 1998 av Stockholms stad som förvärvat Rånö 1949 och Ålö 1964. År 1998 överlät staden Ålö och Rånö till Skärgårdsstiftelsen i samband med att Stockholms stads skärgårdsegendomar i sin helhet fördes över till stiftelsen. Efter överläggningar mellan Länsstyrelsen och Skärgårdsstiftelsen har frågan om att bilda ett naturreservat för området tagits upp.

Länsstyrelsen har utarbetat detta förslag till naturreservat som sänds för yttrande till bland andra berörda sakägare och myndigheter.

Områdets avgränsning omfattar såväl enskilt som allmänt vatten. Lantmäteriet har genomfört en fastighetsutredning och tagit fram aktuell avgränsning av reservatsområdet. Följande fastigheter ligger inom reservatets yttre avgränsning men ingår inte i reservatet; Rånö 1:12, 1:13, 1:15, 1:16, 1:18 samt Ålö 1:2, 5:1, 6:1, 7:2, 8:2

Inkomna synpunkter på förslaget till naturreservat

De viktigaste synpunkterna redovisas nedan.

Skärgårdsstiftelsen i Stockholms län tillstyrker förslaget. De framför att i de områden där det bedrivs verksamhet idag bör alla ingå i en egen zon där det bör vara lättare att få tillstånd för uppförande av ny byggnad och dylikt.

Länsstyrelsen anser att tillståndsplikt för nya byggnader och anläggningar bör råda. För om- och tillbyggnad krävs inte tillstånd enligt reservatsföreskrifterna. För nya byggnader och anläggningar som ligger i anslutning till befintlig bebyggelse och befintliga anläggningar och som är förenliga med reservatets syfte ska tillstånd normalt kunna ges.

Haninge kommun tillstyrker bildandet av Ålö-Rånö naturreservat. Kommunstyrelseförvaltningen framhåller dock att reservatsföreskrifterna inte får inverka menligt på befintliga verksamheters fortlevnad och utveckling samt målsättningen om en levande skärgård.

Fiskeriverket tillstyrker förslaget och föreslår att hela vattenområdet vid Byviken Ålsundet och Källviken bör ingå i reservatet och att gränsen dras längs

**BESLUT**Datum
2008-05-16Beteckning
511-2006-087655
0136-02-18

strandlinjen istället för mitt i en marin miljö. De muddringar som genomförs i fiskevårdande åtgärder kan innebära att båttrafiken ökar. Båttrafiken bör därför begränsas inom reservatet inom Källviken – byviken.

Länsstyrelsen avser för närvarande inte ta upp frågan om att ytterligare vattenområden ska ingå i reservatet. Denna fråga får tas upp då en mer heltäckande kunskap om de marina värdena finns för området.

Sjöfartsverket har inget att erinra mot beslut om naturreservat förutsatt att det inte påverkar farledernas tillgänglighet, service o underhåll av fyrar och sjösäkerhetsanordningar. Sjöfartsverket pekar på att det i framtiden kan krävas åtgärder eller nyanläggningar för framkomlighet och säkerhet inom reservatsområdet. Beslutet har förtydligats så det framgår att nödvändig service och underhåll av anläggningar inom reservatet kan ske utan hinder av reservatsföreskrifterna. Vid uppförande av nya anläggningar sker en prövning i sedvanlig ordning mot reservatsföreskrifterna med en avvägning mot eventuell påverkan på de värden som reservatsbildningen syftar till att bevara.

Skogsstyrelsen ser det som mycket värdefullt att Stockholms unika skärgårdsområden får ett formellt skydd. Skötselplanen är utarbetad så att både naturvärden och värden för friluftslivet tillgodoses och är väl avvägda.

Försvarsmakten och Fortifikationsverket påpekar att reservaten ligger i anslutning till Utö övnings- och skjutfält vilket innebär att i första hand vattenområden i reservatet används vid övningar. Länsstyrelsen bedömer att reservatets föreskrifter inte påverkar de rörelser med båt som angetts.

Vattenfall yrkar tillägg till föreskrifterna då Vattenfall inte anser att undantaget för skötsel av befintliga ledningsgator, vägrar och stigar är tillräckligt. Länsstyrelsen anser att föreslagen formulering av undantag är tillräcklig. Skötselplanen har kompletterats så att det där tydligare framgår vad undantaget innebär. Förtydligandet har gjorts utifrån de synpunkter som framförts. För nya ledningssträckor eller för markförläggning av befintliga ledningar krävs sedvanlig prövning mot reservatsföreskrifterna.

Länsstyrelsens bedömning

Ålö-Rånö naturreservat ligger inom det geografiskt avgränsade kust- och skärgårdsområde som med hänsyn till natur- och kulturvärdena i sin helhet är av riksintresse enligt 4 kap. 1 och 2 §§ miljöbalken. Ålö och Rånö ingår också i ett område som är utpekad som riksintresse för friluftslivet. Ålö är även utpekad som riksintresse för naturvärden, enligt 3 kap. 6 § miljöbalken. Vidare är stora delar av reservatets havsområden av riksintresse för yrkesfisket som fångstområde för piggvar, ål och strömming enligt 3 kap. 5 § miljöbalken. Stora delar av reservatet är också av riksintresse för totalförsvaret. En farled som går igenom området är av



BESLUT

Datum
2008-05-16

Beteckning
511-2006-087655
0136-02-18

riksintresse för sjöfarten. Rånö Ängsholme med laguner och ekhage samt sex barrskogsområden på Ålö är Natura 2000-områden enligt EU:s art- och habitatdirektiv.

I kustplan 2002, som fungerar som översiktsplan för skärgårdsområdet i Haninge kommun, anges att Ålö-Rånö och Nåttarö-området ska skyddas som naturreservat. Vattenområdena kring Ålafladen och Tymarsviken vid södra Ålö och utanför Gammelhamn vid norra Rånö samt Byviken, Källviksleden och en bit av norra Rånösund har redovisats som relativt opåverkade och skyddsvärda i kustplanen. Vidare har ett viktigt reproduktionsområde för fisk pekats ut. Vid Skutviken på Rånös västra sida finns ett område med stort antal ryssugnar som har angetts som viktig helhetsmiljö för kulturmiljövården.

Länsstyrelsen bedömer att inrättande av ett naturreservat i det aktuella området är förenligt med kommunens översiktsplan och med hushållningsbestämmelserna i 3 och 4 kap. miljöbalken.

Länsstyrelsen finner vidare, vid en vägning mellan enskilda och allmänna intressen i enlighet med 7 kap. 25 § miljöbalken, att det för att skydda och vårda de värden som beskrivits finns skäl att besluta om att bilda ett naturreservat för området, besluta om föreskrifter för att skydda området samt fastställa en skötselplan. Naturreservatets föreskrifter ersätter det befintliga samrådsområdets föreskrifter varför beslut om samrådsskyldighet kan upphöra att gälla.

Beslutet om Ålö-Rånö naturreservat bidrar till att uppfylla regeringens miljö kvalitetsmål. I första hand *Hav i balans samt levande kust och skärgård, Levande skogar, Ett rikt växt- och djurliv och Myllrande våtmarker*. I viss mån berörs även *Ett rikt odlingslandskap*.

HUR MAN ÖVERKLAGAR

Detta beslut kan överklagas hos regeringen, Miljödepartementet, se bilaga 3.

Beslut i detta ärende har fattats av landshövding Per Unckel. Vid ärendets slutliga handläggning har deltagit miljödirektör Lars Nyberg, plandirektör Inger Holmqvist, naturvårdschef Anders Nylén, länsantikvarie Mats Jonsäter, lantbruksdirektör Jan Emmervall, länsassessor Annika Israelsson samt miljöhandläggare Ulf Birgersson, den sistnämnde föredragande.

Per Unckel

Ulf Birgersson



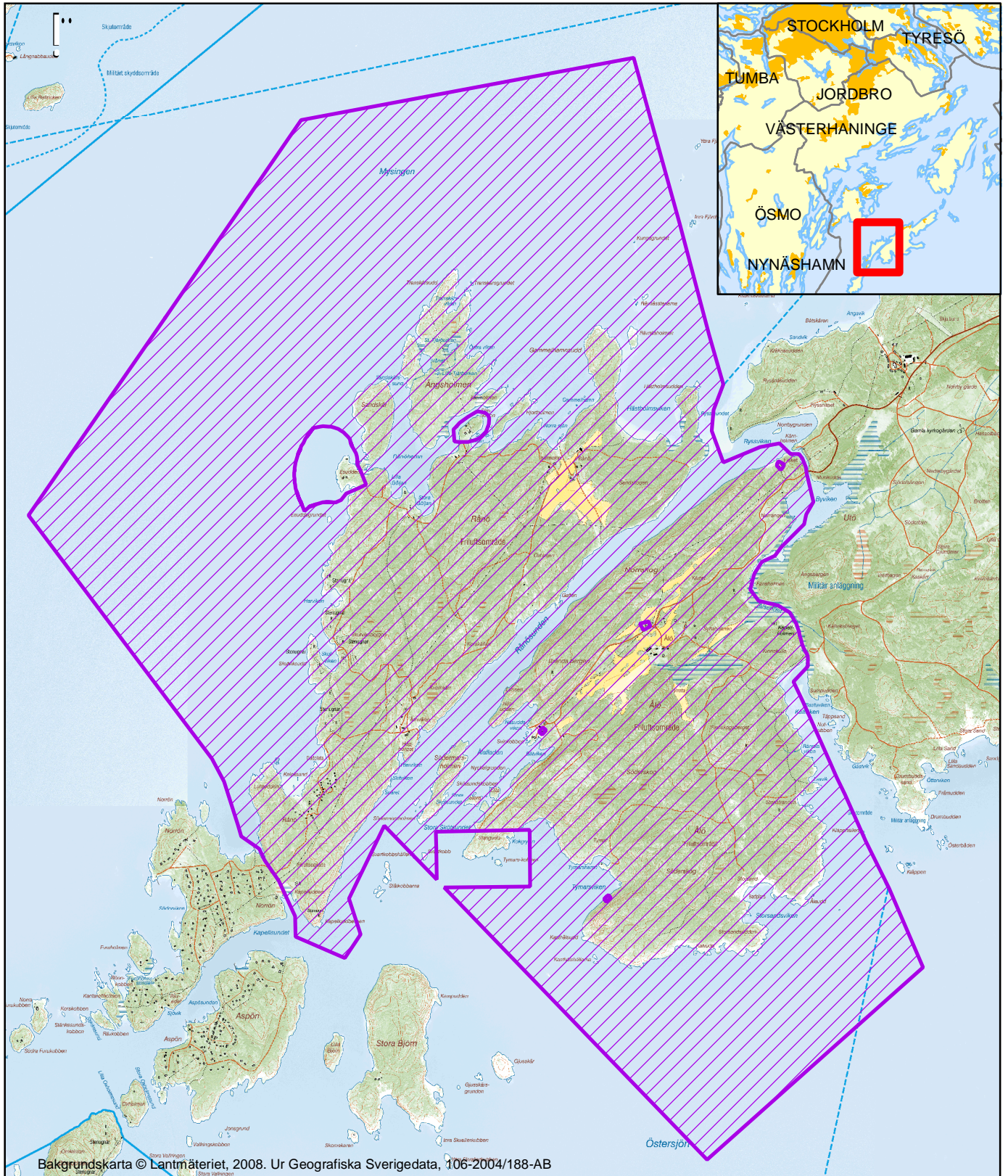
BESLUT

Datum
2008-05-16

Beteckning
511-2006-087655
0136-02-18

Sändlistan är borttagen i denna version
eftersom den innehåller personuppgifter.

Underrättelse om beslutet införs i ortstidning.



Bakgrundskarta © Lantmäteriet, 2008. Ur Geografiska Sverigedata, 106-2004/188-AB

 Naturreservatets gräns

0 250500 1 000 m

Skala: 1:40 000