

Beslut 2011



LÄNSSTYRELSEN
I STOCKHOLMS LÄN

Vågsjöns naturreservat

Norrtälje kommun



Innehållsförteckning

Beslut om utvidgning av Vågsjöns naturreservat i Norrtälje kommun.

Bilagor

Bilaga 1. Beslutskarta

Bilaga 2. Skötselplan

Fotot Granskog med lövinslag på blockrik mark i reservatets nordvästra del.



**LÄNSSTYRELSEN
I STOCKHOLMS LÄN**

Naturvårdsenheten
Örjan Hallnäs
08-785 49 05

BESLUT

Datum
2011-02-16

Beteckning
511-2010-6290
0188-02-060
SE0110243

Enligt sändlista

**BESLUT OM UTVIDGNING AV VÅGSJÖNS NATURRESERVAT I
NORRTÄLJE KOMMUN**

(3 bilagor)

Administrativa uppgifter om naturreservatet

Reservatets namn	Vågsjön
Länsstyrelsens objektnummer	0188-02-060
NVR-id	2002759
Kommun	Norrtälje
Församling	Söderby-Karl
Natura 2000-område	Vågsjön, områdesbeteckning SE0110243
Natura 2000-habitat (enl. bevarandeplan 2007-02-05)	Västlig taiga (9010) Örtrika näringsrika skogar med gran (9050) Kalkrika oligomesotrofa vatten med bentiska kransalger (3140)
Lägesbeskrivning	Reservatet ligger ca 15 km norr om Norrtälje, söder om Vågsjöns västra del.
Topografisk karta	Norrtälje 11J NV
Ekonomisk karta	11J 8b (119 81) Järsö
Naturgeografisk region	Region 24, "Svealands sprickdalsterräng med lerslättsdalar och sjöbäcken"
Fastigheter	Karls-Alby 2:1, del av, Karls-Alby 4:1, del av, Vitsjö 5:1, del av, samt Ununge-Kragsta 1:25
Markägare	Enskild, Sveaskog samt Naturvårdsverket
Areal	Ca 51 hektar, varav vattenareal ca 4 ha
Reservatsförvaltare	Länsstyrelsen

BESLUT

Med stöd av 7 kap. 4 § miljöbalken (1998:808) beslutar Länsstyrelsen att utvidga Vågsjöns naturreservat till att omfatta det område som markerats på bifogad karta, bilaga 1.

Datum
2011-02-16

Beteckning
511-2010-6290
0188-02-060
SE0110243

Reservatsgränsen ska även markeras i fält.

Med stöd av 7 kap. 5, 6 och 30 §§ miljöbalken samt 22 § förordningen (1998:1252) om områdesskydd m.m. beslutar Länsstyrelsen om nya föreskrifter för reservatet. Dessa skall ersätta tidigare föreskrifter och gäller hela Vågsjöns naturreservat. (Ändringarna i föreskrifterna är små och utgörs av ett par förtydliganden, samt borttag av fyra ordningsföreskrifter för allmänheten.)

Tidigare beslut om bildande av Vågsjöns naturreservat, fattat 2005-02-10, dnr 18513-1999-55738, upphör att gälla.

Naturreservatets syfte

Syftet med Vågsjöns naturreservat är oförändrat från 2005 års beslut, nämligen att bevara ett skogsområde med höga naturvärden, samt dess växt- och djurliv, särskilt dess sällsynta flora av lavar, mossor och svampar. De livsmiljöer och arter som är grunden för att området har föreslagits till Natura 2000 ska ha en gynnsam bevarandestatus.

Området ska så långt möjligt vara tillgängligt enligt allemansrättsliga principer för naturupplevelser och naturstudier. Vid eventuell konflikt mellan friluftsliv och hotade arter ska naturskyddets intressen ges företräde.

Syftet ska uppnås genom att skogen undantas från skogsbruk och i huvudsak får utvecklas fritt samt att inga anläggningar eller byggnader får tillkomma i reservatet. För att gynna skyddsvärda naturtyper och arter i området bör vissa naturvårdande åtgärder vidtas, till exempel röjning och frihuggning. Vågsjöns vatten ska ha en fortsatt låg påverkan av närsalter, miljögifter och grumlande ämnen. En för sjön naturlig artsammansättning ska bibehållas utan negativ inverkan av främmande arter eller fiskstammar.

Prioriterade bevarandevärden

1. Naturmiljön med de naturtyper (enligt habitatdirektivet, 92/43/EEG) som finns i området, varav *västlig taiga* bedöms vara av hög prioritet för bevarande inom EU,
2. den biologiska mångfalden med de rödlistade arter som är knutna till den gamla skogsmiljön.

Reservatsföreskrifter

För att tillgodose syftet med reservatet beslutar Länsstyrelsen med stöd av 7 kap. 5, 6 och 30 §§ miljöbalken att nedan angivna föreskrifter ska gälla i reservatet.

Datum
2011-02-16

Beteckning
511-2010-6290
0188-02-060
SE0110243

A. Föreskrifter med stöd av 7 kap.5 § miljöbalken om inskränkningar i rätten att förfoga över fastighet

Utöver föreskrifter och förbud i lagar och andra författningar är det förbjudet att

1. avverka eller skada träd och buskar eller utföra annan skoglig åtgärd,
2. ta bort eller upparbeta dött träd eller vindfälle, med undantag av träd som fallit över stig,
3. gräva, spränga, schakta, dika, utfylla, tippa eller utföra annan mekanisk markbearbetning,
4. framföra motordrivet fordon annat än traktor eller terrängskoter vid uttransport av fällda hjorddjur och vildsvin,
5. anlägga väg eller stig,
6. anordna upplag,
7. uppföra byggnad, mast eller annan anläggning,
8. dra fram mark- eller luftledning,
9. kalka, använda kemiska bekämpningsmedel eller gödningsmedel,
10. införa för området främmande växt- eller djurart,
11. sätta upp skylt, plakat, affisch eller liknande anordning.

Föreskrifterna under A ska inte utgöra hinder mot åtgärder som är nödvändiga i samband med områdets skötsel och dokumentation, och som anges i bifogad skötselplan.

B. Föreskrifter med stöd av 7 kap. 6 § miljöbalken om skyldighet att tåla visst intrång

Markägare, arrendator och annan innehavare av särskild rätt till marken förpliktigas tåla att följande anordningar utförs och åtgärder vidtas för att tillgodose ändamålet med reservatet:

1. utmärkning av reservatets gränser samt uppsättning av reservatsskyltar och övriga upplysningsskyltar.
2. naturvårdande skogsavverkning, röjning eller gallring enligt bifogad skötselplan
3. avverkat virke eller avverkningsrester som inte av naturvårdsskäl bör lämnas på platsen får tillgodogöras av förvaltaren för användning vid

Datum
2011-02-16

Beteckning
511-2010-6290
0188-02-060
SE0110243

skötsel av naturreservat, med undantag för den reservatsdel som ligger inom fastigheten Vitsjö 5:1 där sådant material får tillvaratas av markägaren,

4. undersökningar av växt- och djurlivet i reservatet enligt vad som anges i bifogad skötselplan.

C. Ordningsföreskrifter med stöd av 7 kap. 30 § miljöbalken

Utöver föreskrifter och förbud i lagar och andra författningar är det för allmänheten förbjudet att

1. borra, hacka, spränga, rista, gräva, måla eller på något sätt skada berg, jord eller sten
2. bryta kvistar, fälla eller på annat sätt skada levande eller döda träd och buskar,
3. gräva upp växter som ris, örter, mossor eller lavar eller ta bort vedlevande svampar,
4. sätta upp tavla, plakat, affisch, skylt eller göra inskrift.

Föreskrifternas ikraftträdande

Föreskrifterna träder i kraft tre veckor efter den dag då författningen utkommer från trycket i länets författningssamling, varvid föreskrifterna i Länsstyrelsens beslut den 10 februari 2005 upphör att gälla. Ordningsföreskrifterna under punkt C ovan gäller omedelbart även om de överklagas, i enlighet med 7 kap. 30 § miljöbalken.

Fastställande av skötselplan

Med stöd av 3 § förordningen (1998:1252) om områdesskydd enligt miljöbalken m.m. fastställer Länsstyrelsen bifogad skötselplan (bilaga 2) med mål, riktlinjer och åtgärder för reservatets skötsel och förvaltning. Denna skötselplan ersätter den skötselplan som fastställdes vid bildandet av Vågsjöns naturreservat den 10 februari 2005. Den nya skötselplanen är en reviderad version av 2005 års skötselplan. Revideringen består främst i att egenskaper hos de tillkommande områdena har lagts till och att beskrivningen av skötselåtgärderna har gjorts en aning mer utförliga.

Reservatsförvaltare

I enlighet med 2 § förordningen om områdesskydd enligt miljöbalken m.m. är Länsstyrelsen i Stockholms län förvaltare i naturvårdshänseende för naturreservatet. Inför skötselåtgärder i reservatet ska samråd ske med markägare.

Datum
2011-02-16

Beteckning
511-2010-6290
0188-02-060
SE0110243

Upplysningar

I reservatet gäller också övriga bestämmelser till skydd för naturmiljön. Bland dessa kan nämnas följande:

- Terrängkörningsförbudet i terrängkörningslagen (1975:1313).
- Fridlysningsbestämmelserna. Alla vilda fåglar och däggdjur samt deras ägg, ungar och bon är fredade enligt jaktlagen (1987:259). Vissa andra växt- och djurarter är fridlysta enligt 8 kap. miljöbalken och artskyddsförordningen (2007:845).
- Bestämmelserna i 16 § lagen (2007:1150) om tillsyn över hundar och katter om att hundar under tiden 1 mars - 20 augusti inte får löpa lösa i marker där det finns vilt. Under den övriga tiden av året ska hundar hållas under sådan tillsyn att de hindras från att driva eller förfölja vilt, när de inte används vid jakt.
- Förbudet mot nedskräpning enligt 15 kap. 30 § i miljöbalken.
- Vågsjöns naturreservat utgörs till allra största delen av ett Natura 2000-område och därför gäller tillståndsplikt för åtgärder som på ett betydande sätt kan påverka naturmiljön enligt 7 kap 28 a § miljöbalken. En bevarandeplan är fastställd för Natura 2000-området.

SKÄLEN FÖR LÄNSSTYRELSENS BESLUT

Översiktlig beskrivning av området

Vågsjöns naturreservat består av ett barrskogsdominerat område som ingår i nätverket Natura 2000. Förekomsten av gran överväger, med viss inblandning av tall på frisk till fuktig mark. Lövinslaget som är stort utgörs huvudsakligen av asp, men även områden med björk och al förekommer. På hållmarkerna dominerar tall. Området har sannolikt lång skoglig kontinuitet. Vegetationen är på sina håll präglad av kalkförekomst i marken. De höga naturvärdena är främst knutna till död ved och äldre träd av asp och gran, samt till fältskiktet. På äldre aspar återfinns den rödlistade arten aspgelélav och på grova murkna lågor av asp hittar man den likaledes rödlistade vecktikan. På ekar i området har hittats fertil lunglav. En liten del av Vågsjön ingår i reservatet. I sjön finns en rik flora av kransalger.

Nyckelbiotoper

Vid Skogsvårdsstyrelsens nyckelbiotopsinventering har flera områden med nyckelbiotoper tidigare avgränsats inom naturreservatets gränser.

Datum
2011-02-16

Beteckning
511-2010-6290
0188-02-060
SE0110243

Natura 2000-område

Reservatsområdet har föreslagits av regeringen till EU-kommissionen att ingå i nätverket Natura 2000. De naturtyper som i enlighet med EG:s art- och habitatdirektiv (92/43/EEG) utgjort grund för att området föreslagits anges under rubriken *Administrativa uppgifter om naturreservatet* ovan.

Länsstyrelsens naturkatalog

Naturreservatet är beläget inom ett område som har givits mycket högt naturvärde i Länsstyrelsens naturkatalog över värdefulla naturområden (remissförslag 1996, områdesnummer 88.37b).

Ärendets beredning

I juni 2008 träffades en överenskommelse mellan Naturvårdsverket och Sveaskog om skydd för vissa särskilt värdefulla naturskogsområden runt om i Sverige. Urvalet av områden är baserat på den inventering av värdefulla statliga skogar (SNUS), vilken genomfördes av Naturvårdsverket och länsstyrelserna åren 2002-2003. Reservatsbildningen är en del i Sveaskogs naturvårdssatsning, vilken innebär att större arealer produktiv skogsmark avsätts för naturvårdsändamål. Enligt överenskommelsen kvarstår Sveaskog som markägare, samtidigt som bolaget inte har några krav på ersättning för reservatsbildningen.

Förslaget till utvidgning samt ny skötselplan har enligt 24, 25 och 26 §§ förordningen om områdesskydd m.m. sänts för samråd till markägarna (Sveaskog samt enskild), Norrtälje kommun, Skogsstyrelsen, jakträttsinnehavaren samt fiskerättsinnehavarna. Samråd med Naturvårdsverket har ägt rum tidigare. Ingen har erinrat mot förslaget att utvidga Vågsjöns naturreservat.

Länsstyrelsens bedömning

Bakgrund

Naturvärdena i det aktuella skogsområdet söder om Vågsjön uppmärksammades i samband med Skogsstyrelsens nyckelbiotopsinventering i länet. Den i sen tid orörda skogen med lång kontinuitet utgör grunden för dess höga naturvärden. I området finns hotade och hänsynskrävande växt- och djurarter. Skogsavverkningar och annan exploatering skulle innebära att områdets naturvärden äventyrades. Med anledning av detta tog Länsstyrelsen år 2000 upp frågan om bildande av ett naturreservat, i samband med planer på avverkningar. En uppgörelse om intrångsersättning för området träffades med markägarna år 2001. Beslut om naturreservatsbildning fattades år 2005. Planer på den aktuella utvidgningen har funnits sedan resultaten från SNUS-inventeringen publicerades i januari 2004.

Datum
2011-02-16

Beteckning
511-2010-6290
0188-02-060
SE0110243

Skäl för ändring av föreskrifter

Fyra av de föreskrifter som i tidigare beslut meddelats med stöd av 7 kap 30 § miljöbalken (föreskrifter för allmänheten rätt att vistas i reservatet) har tagits bort i detta beslut: eldningsförbud, förbud mot medförande av okopplad hund, förbud mot insamlande av ryggradslösa djur samt förbud mot att störa djurlivet. Av 7 kap 30 § framgår att ordningsföreskrifter inte ska göras mer ingripande än vad som är motiverat av skyddsbehovet. De borttagna förbuden rör aktiviteter som bedöms förekomma i så liten utsträckning i reservatsområdet att de inte utgör något hot mot områdets värden. De väsentliga delarna av dessa förbud regleras genom fridlysningsföreskrifter m.m. som ändå gäller i reservatet.

Föreskriften A4 har förtydligats såtillvida att de fordon som är tillåtna vid uttransport av vilt nu benämns enligt lagen (2001:559) om vägtrafikdefinitioner.

Förenlighet med översiktsplan

Länsstyrelsen bedömer att utvidgningen är väl förenlig med gällande översiktsplan för Norrtälje kommun, antagen i april 2004. I översiktsplanen anges Vågsjön med närmaste omgivningarna som ett område med regionalt naturvårdsintresse, i enlighet med Naturkatalogen för Stockholms län. I översiktsplanen anges också områdets nyckelbiotoper och Natura 2000-status.

Hushållning med mark- och vattenområden

Länsstyrelsen bedömer att ett naturreservat i det aktuella området är väl förenligt med hushållningsbestämmelserna i 3 och 4 kap. miljöbalken.

Intresseprövning

Länsstyrelsen finner vid en vägning mellan enskilda och allmänna intressen i enlighet med 7 kap. 25 § miljöbalken att det för att skydda och bevara ovanstående naturvärden finns skäl att utvidga Vågsjöns naturreservat, att förordna om föreskrifter för att skydda även det tillkommande området samt att fastställa en ny skötselplan. För att uppnå det starka skydd som behövs för områdets naturvärden omfattar föreskrifterna bland annat förbud mot såväl exploateringsföretag som skogsbruk.

Miljö kvalitetsmål

Länsstyrelsen bedömer att reservatet är förenligt med regeringens miljö kvalitetsmål. Utvidgningen, liksom tidigare den ursprungliga reservatsbildningen, bidrar till att uppfylla miljömålet Levande skogar, genom att skyddsvärd skogsmark undantas från skogsproduktion och får ett långsiktigt skydd enligt miljöbalken, samt att mängden död ved i skogen tillåts öka under naturliga processer.



Datum
2011-02-16

Beteckning
511-2010-6290
0188-02-060
SE0110243

KUNGÖRELSE

Beslutet kungörs i ortstidning och i Stockholms läns författningssamling.

ÖVERKLAGAN

Detta beslut kan överklagas hos regeringen, Miljödepartementet, se bilaga 3.

Beslut i detta ärende har fattats av länsöverdirektör Katarina Kämpe. Vid ärendets slutliga handläggning har också deltagit miljödirektör Lars Nyberg, naturvårdschef Anders Nylén, plandirektör Inger Holmqvist, länsassessor Kristina Heide samt miljöhandläggare Örjan Hallnäs, den sistnämnde föredragande.


Katarina Kämpe


Örjan Hallnäs

Bilagor

1. Beslutskarta
2. Skötselplan
3. Hur man överklagar

Sändlista beslut + skötselplan

Sändlistan är borttagen i denna version
eftersom den innehåller personuppgifter.


Vågsjöns naturreservat

Beslutskarta

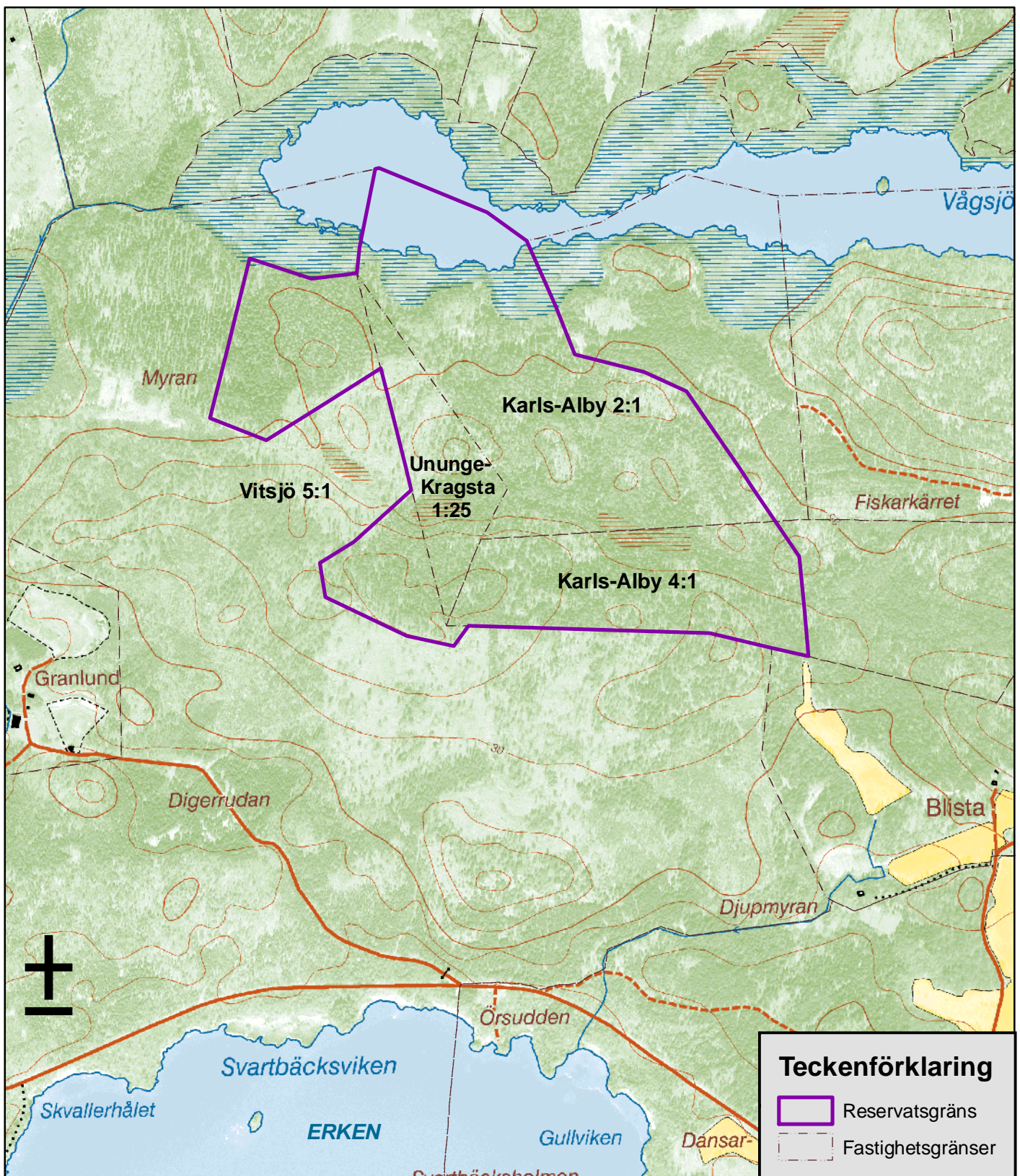
2011-02-16

Dnr. 511-2010-6290
Lst. objektnr. 0188-02-060
NVR-id 2002759

0 100 200 300 400 500 meter



Originalalets skala 1:10 000





Skötselplan för Vågsjöns naturreservat

Inledning

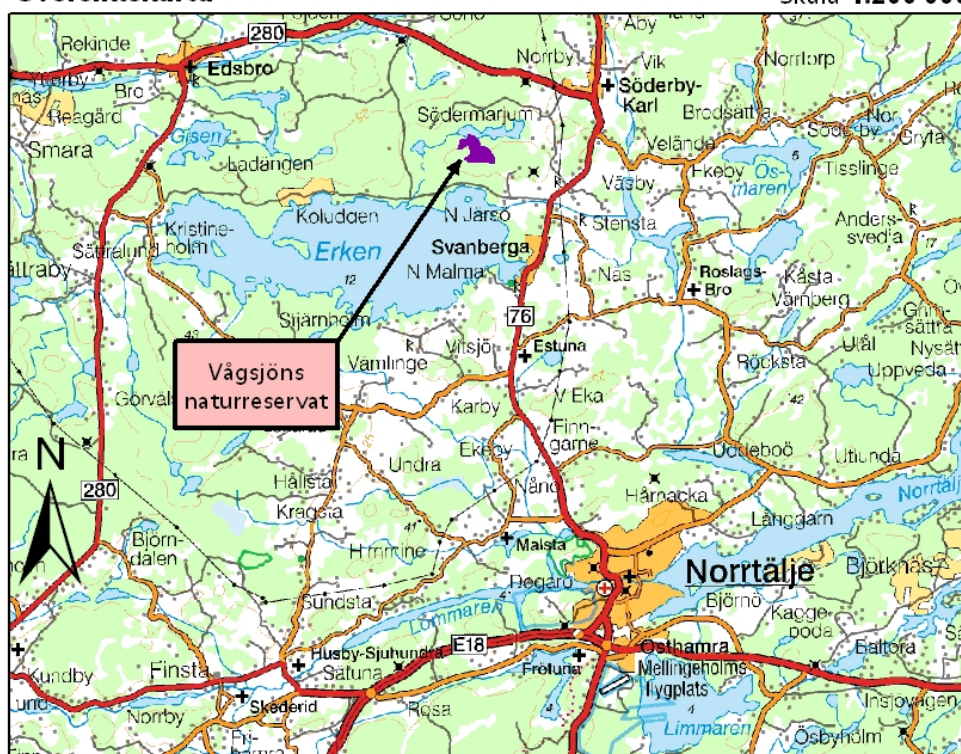
Skötselplanen har ursprungligen tagits fram vid inrättandet av Vågsjöns naturreservat i Söderby-Karl församling, Norrtälje kommun, år 2005. Den har därefter reviderats något i samband med utvidgning år 2010, genom att beskrivning av de tillkommande områdena har lagts till och att beskrivningen av skötselåtgärder har gjorts en aning mer utförliga.

Skötselplanen innehåller en allmän beskrivning av området. Därefter följer en plandel där den långsiktiga målsättningen för området anges. Skötselplanen är fastställd genom Länsstyrelsens beslut den 16 februari 2011. Fastställelsen innefattar inte den ekonomiska utredningen.

Behov av naturvårdande skötsel i området på kort och lång sikt bedöms vara tämligen litet. I de fall skötsel behövs bör den efterlikna för området naturliga störningsmönster.

Översiktskarta

Skala 1:200 000



Bakgrundskarta © Lantmäteriet, [2010]. Ur Geografiska Sverigedata, 106-2004/188-AB



1. BESKRIVNING AV RESERVATET

Översikt

Reservatsområdet omfattar cirka 50,5 hektar och består av skog och sötvatten. Merparten är äldre naturskog som bitvis har stora inslag av asp. I skogen finns påtagliga inslag av gamla träd, olikåldrighet och död ved i olika former och förmultningsstadier. I skogsmark har sådana strukturer stor betydelse för många specialiserade och ovanliga växter och djur. Ungefär 3,7 hektar av reservatet är öppet sjövattnet, medan strandzonens vassbälte utgör 2,4 hektar.

Läge

Reservatet ligger ungefär 13 km NNV om Norrtälje och strax NV om Norra Järsö. Reservatsområdet börjar cirka 700 meter norr om sjön Erkens östra del och sträcker sig ungefär 850 meter norrut mot Vågsjön. En liten del av Vågsjön ingår i reservatet.

Vågsjön tillhör Broströmmens avrinningsområde (SMHI:s nr. 58000) och rinner via sjön Hörnan och Stampån av till Erken.

Naturtyper

Naturresevatets areal fördelar sig på följande naturtyper, enligt Metrias satellitbildstolkning, KNAS (hektar):

Naturtyp	Areal
Tallskog	4,3
Granskog	9,2
Barrblandskog	4,7
Lövblandad barrskog	15,5
Ädellövskog	0,1
Triviallövskog	4,0
Triviallövskog med ädellövsinslag	0,3
Barrsumpskog	1,2
SUMMA PROD.SK.	39,3
Impediment	1,7
Sjöar och vattendrag	3,7
Övrig våtmark	2,4
Övrig öppen mark	0,1
Hygge/Brandfält	3,3
TOTALT	50,5



Datum
2011-02-16

Beteckning
511-2010-6290
0188-02-060
SE0110243

Natura 2000-habitat

Största delen av reservatet utgör ett Natura 2000-område. (Före utvidgningen sammanföll reservatet och Natura 2000-området helt och hållet.) Följande Natura 2000-habitat har rapporterats för området:

<u>Naturtyper (Natura 2000):</u>	<u>areal</u>
Skogsmark	
Västlig taiga (9010)	ca 25,5 ha
Örtrika näringsrika skogar med gran (9050)	ca 0,9 ha
Sötvatten	
Kalkrika oligo-mesotrofa vatten med bentiska kransalger (3140)	3,2 ha

Delar av den västliga taigan (9010) har bitvis kvaliteter som örtrik näringsrik skog med gran, av fennoskandisk typ (9050), en naturtyp som kan sammanfalla med västlig taiga. Västlig taiga är en prioriterad naturtyp inom Natura 2000.

Geologi och topografi

Områdets högsta delar ligger på drygt 40 meters höjd över havet, de lägst belägna på cirka 20 meter. Terrängen är omväxlande och småkuperad. Urberget går i dagen på de kala hållmarkspartierna. Berggrunden består av gnejsig granit eller granodiorit vilka i varierande grad är genomsatta av yngre granitgångar. Dominerande jordart är sandig morän. Stora delar av området är mycket blockig och inte minst rik på stora block. Ett sumpskogsparti i reservatets sydvästra delar har ett tunt ytlager av torv. Delar av vassbältet i kanten av Vågsjön utgörs av kärrmiljö med tjockare torvlager.

Historisk och nuvarande markanvändning

Huvuddelen av skogen är i stor utsträckning opåverkad av modernt skogsbruk.

Plockhuggning har förekommit. Uttag av vindfällan och liknande har också skett tidigare, varför merparten av befintlig död ved är ganska färsk. Under det senaste decenniet har skogen lämnats i det närmaste orörd.

En mindre del av reservatet (skötselområde 3, cirka 2,7 ha) slutavverkades under 1990-talet. Kvar på hygget har lämnats ett antal aspar och några tallar. Detta hygge ingår av arronderingsskäl i den mark som köpts in av staten inför reservatsbildningen.

Skogsmark

Skogen i området präglas av topografin som skapar en småskalig variation av skogsmiljöer. Bland skogstyperna är barrskog vanligast förekommande, med gran som huvudsakligt trädslag. På frisk till fuktig mark finns ett visst inslag av tall, som även dominerar hållmarkerna. Lövinslaget är stort och utgörs till stor del av asp, men även områden med björk och al förekommer. Enstaka större och mindre lindar växer i reservatet.

Inventeringar

Vid Skogsvårdsstyrelsens nyckelbiotopsinventering har cirka 25 hektar av reservatsområdet avgränsats som nyckelbiotoper och 10,3 hektar som naturvärdesobjekt. Fyra nyckelbiotopsområden ingår i reservatet tillsammans med ett objekt med naturvärden.

Skogsvårdsstyrelsens sumpskogsinventering har pekat ut ett sumpskogsavsnitt som delvis har höga naturvärden och som delvis ligger inom nyckelbiotopsområdena. I sumpskogsinventeringen delas sumpskogarna in i olika hydrologiska typer. I området är den av typen fuktskog.

Vid flygbildskartering av kalkbarrskogar i Norrtälje kommun 2004 har ungefär 24 hektar avgränsats inom reservatsområdet.

Vid 2010 års utvidgning inlemmas två delområden som ingår i Naturvårdverkets rapport Skyddsvärda statliga skogar (Myran väst Vågsjön, objekt 3698). Dessa två områden är av liknande kvalitet som skogen i reservatet. De utgör dessutom kompletterande delar av de två nyckelbiotoper som hittills endast delvis har ingått i reservatet.

Vattenområde

En mindre del av Vågsjön ingår i reservatet. Sjön är känd som lokal för kransalger, en organismgrupp som missgynnas av övergödning och igenväxning.

Enligt befintliga inventeringar finns inga fynd av rödlistade kransalger inom reservatets del av sjön, där man främst hittar skörsträfsse. I andra delar av sjön finns större bestånd av rödsträfsse, en relativt sällsynt kransalg som trivs i mesotrofa kalkhaltiga vatten utan påtaglig belastning av närsalter. Enstaka fynd av den sällsynta arten mellansträfsse har gjorts i andra delar av sjön.

Flora och fauna

Reservatsområdets relativa orördhet under lång tid bidrar, tillsammans med områdets småskaliga men rika variation av biotoper, till en värdefull flora och fauna.

Datum
2011-02-16Beteckning
511-2010-6290
0188-02-060
SE0110243

I området har flera signalarter och rödlistade arter noterats, se tabell 1 nedan. Fiskgjuse och spillkråka häckar i området. Någon inventering av insektsfaunan har ännu inte utförts. Betesskador på hyggets (skötselområde 3) ungträd vittnar tillsammans med spillning och klövspår om en ymnig älgförekomst. Bökskador och spillning av vildsvin är också vanligt i markerna.

Tabell 1. Vid inventeringar och fältbesök i området har följande 17 signal- och/eller rödlistade arter noterats. Fem av dessa arter är rödlistade (Rödlistade arter i Sverige 2010).

Svampar	Mossor	Lavar	Kärlväxter
Ullticka (NT)	Grön sköldmossa	Ringlav (VU)	Svart trolldruva
Vedticka	Liten baronmossa	Skriftlav	Blåsippa
Veckticka (NT)	Trubbfjädermossa	Gammelgranslav	Vårärt
		Aspgelélav (NT)	Ormbär
		Skinnlav	Tandrot
		Lunglav (NT)	Lungört

Rödlistans kategorier. CR = Akut hotad (Critically Endangered), EN = Starkt hotad (Endangered), VU = Sårbar (Vulnerable), NT = Missgynnad (Near Threatened).

Rödlistade arter

Här beskrivs kortfattat fyra av de sällsynta arter som har påträffats i området. Dessa arter fungerar som signalarter för höga naturvärden.

I området finns en rik förekomst av **ringlav**. Den växer främst på gamla, långsamväxande granar o orörda och relativt glesa bestånd. Ringlaven signalerar ett mycket högt naturvärde och indikerar en lång skoglig kontinuitet med gamla träd. Laven är beroende av jämn hög luftfuktighet och är känslig för förändringar i mikroklimatet. Den överlever inte i skogsbestånd som gränsar till kalhyggen (Nitare m.fl., 2000). Ringlaven är klassad som sårbar (VU) enligt ArtDatabanken (2010).

Aspgelélaven tillhör gruppen rynkiga gelélavar. Gruppen har ganska enhetlig ekologi och signalerar alltid för skogsmark med höga naturvärden. Precis som ringlav indikerar gelélavarna ljusa skogar med hög och jämn fuktighet. Aspgelélaven finns bara i områden med lång kontinuitet av äldre aspträd och är beroende av att det i dess nära omgivning ständigt nyskapas och finns tillgång till aspar i lämplig ålder. Det tar ungefär 50 år innan gelélavar börjar etablera sig i en ny lövträdsgeneration (Nitare m.fl., 2000). Aspgelélaven är klassad som missgynnad (NT) enligt ArtDatabankens rödlista.



Datum
2011-02-16

Beteckning
511-2010-6290
0188-02-060
SE0110243

Veckticken växer vanligen på undersidan av grova murkna liggande aspstammar (lågor). Arten signalerar nästan alltid höga naturvärden och förekommer ofta tillsammans med andra sällsynta arter. Den påträffas framför allt i äldre lövträdsrik naturskog och ofta i marker som tidigare utgjorts av glesare skogsbeten (Nitare m.fl., 2000). Veckticken är klassad som missgynnad (NT) enligt ArtDatabankens rödlista.

Grön sköldmossa växer främst på murkna lågor och stubbar i sent nedbrytningsstadium. Den är främst knuten till granved, men påträffas även på barrförna samt ved av tall och lövträd. Liksom lavarerna ovan kräver grön sköldmossa skogar med hög och jämn fuktighet, men vill gärna ha en mer sluten grannaturskog. Den vill dessutom ha rik tillgång på död ved (Nitare m.fl., 2000). Den gröna sköldmossan togs bort från ArtDatabankens rödlista vid 2005 års revidering.

Övriga signalarter

Den relativt rika förekomsten av blåsippra, vårärt, lungört och svart trolldruva i grandominerad skog i nordvästra delen av reservatet är en god indikation på kalkbarrskog, dvs. Natura 2000-habitatet örtrik näringsrik skog med gran (9050).

Tillgänglighet

Området ligger avskilt och nyttjas inte i någon större omfattning av det rörliga friluftslivet. Stora delar av reservatet är mycket blockrikt, varför terrängen kan upplevas som svårframkomlig. En mindre parkering finns vid Örsudden på södra sidan av Erkenvägen, nära Erkens norra strand (cirka 1 km väster om Norra Järsö). Därifrån kan reservatet nås till fots via en stig som är markerad med orangemålade stolpar. Sträckan från parkeringen till reservatet är cirka 800 meter.

Slitage- och störningskänslighet

Området bedöms ha få besökare varför det inte finns några tecken på förslitningsskador i området.

Byggnader och anläggningar

I reservatsområdet finns sju jaktpass med röjda siktgator. I övrigt finns inga anläggningar i området.

2. PLAN FÖR OMRÅDETS SKÖTSEL Övergripande principer

Vegetationen

Vegetationen inom naturreservatet skall huvudsakligen få utvecklas fritt utan vårdåtgärder. Punktinsatser bör dock utföras i syfte att gynna hotade och skyddsvärda arter, t.ex. genom lätt ljushuggning av växtplatsen. Viss ljushuggning bör också ske för att gynna lövträdens förekomst, främst ekens och aspens. Avverkat virke vid sådan åtgärd får enligt reservatsföreskrifterna tillgodogöras av förvaltaren för användning vid reservatsskötsel. Undantag gäller för den reservatsdel som ligger inom fastigheten Vitsjö 5:1, där virke eller avverkningsrester som inte av naturvårdsskäl bör lämnas på platsen får tillvaratas av markägaren (Sveaskog).

En ökning av mängden död ved och antalet grova träd ska eftersträvas. Bildandet av död ved får påskyndas genom mindre insatser av ringbarkning och fällning, vilket gärna kan ske i kombination med ovanstående punktinsatser för vissa arter.

Djurlivet

För närvarande planeras inga särskilda skötselåtgärder för djurlivet. En rad arter gynnas av att området lämnas orört, såsom hackspettar och vissa insekter. I området observeras ofta vildsvin och bökspåren på marken är på sina håll täta. Vanligen skjuts ett fåtal svin varje år.

Jakt

Jakten är förbehållen jakträttsinnehavarna. Jakten får ske enligt gällande jaktlagstiftning. Befintliga siktgator vid jaktpass i området får underhållas men inga nya siktgator får anläggas. Vid uttransport av fällt högvilt (älg, hjort eller vildsvin) till närmaste bilväg får traktor eller terrängskoter användas. Uttransporten ska göras så att minsta möjliga skada uppstår på mark och vegetation.

För Vitsjö 5:1 är det Sveaskog AB som i egenskap av markägare upplåter jakträtten. Vid upplåtelser bör Sveaskog AB upplysa om de begränsningar som följer av reservatsföreskrifterna.

Tillgänglighet och vistelseregler

Reservatet ska vara tillgängligt för allmänheten enligt allemansrättens principer, men med de begränsningar som följer av reservatsföreskrifterna.

Datum
2011-02-16

Beteckning
511-2010-6290
0188-02-060
SE0110243

Från Erkenvägen finns en stig fram till reservatet, markerad med träkäppar med orange toppar. Stigens sträckning framgår av reservatstavlan som finns vid parkeringsplatsen vid Örsudden.

All åverkan på levande och döda träd, såväl stående som liggande, är förbjuden enligt reservatsföreskrifterna. Träd som fallit över befintliga stigar och hindrar framkomligheten får dock dras undan och läggas bredvid stigen eller sågas av så att hindrande stamdel kan flyttas.

Reservatets gränser och informationsskyltar

Inmätning och fast markering av reservatsgränsens brytpunkter utförs av Lantmäteriet. Reservatets gränser ska märkas ut av naturvårdsförvaltaren enligt Naturvårdsverkets anvisningar.

Information om reservatet och dess föreskrifter ska finnas på skyltar som framställs enligt Naturvårdsverkets riktlinjer. Skyltarna är uppsatta på lämpliga ställen i anslutning till reservatet, se skötselkarta, bilaga 2.

Skötselområden med bevarandemål och åtgärder

Reservatet är indelat i fyra skötselområden, utifrån naturtyp och den skötsel som ska genomföras.

Skötselområde 1 – barrskog och lövblandad barrskog (41,2 ha)

Beskrivning

Skötselområdet omfattar merparten av reservatet och utgörs av olikåldrig barrskog och blandskog. Det dominerande trädslaget är gran men här finns också ett stort inslag av asp. Ek förekommer sparsamt och man finner också enstaka exemplar av skogslind. Framför allt i de fuktigare partierna växer även en del al och björk. Tydliga spår av skogsbruk saknas.

Södra delen domineras av partier med hållmark där tall är det vanligaste trädslaget, men även asp, ek eller gran förekommer och kan dominera vissa avsnitt. Denna del är särskilt rik på stående och liggande döda träd.

Även den sydvästra utlöparen av reservatet är torrare överlag och har ett tunt jordtäckte och ett ganska glest, talldominerat krontäckte. Björkinblandningen är här ganska påtaglig. Här finns det mest lättgångna avsnittet av reservatet, medan norra delen av denna utlöpare är mer blockig och relativt asprik. Åtgärdsbehoven är få i denna utlöpare.

Ett område i nordvästra delen (norr och nordväst om SO 3) utgörs av grandominerad kalkbarrskog, där man i fältskiktet återfinner bland annat blåsippa, lungört, vårärt, trolldruva och måbär. Detta kalkbarrskogsområde

Datum
2011-02-16

Beteckning
511-2010-6290
0188-02-060
SE0110243

utgör en sammanhängande nyckelbiotop med inslag av både större ekar och lindar, samt hasselbuketter. Kalkmarksvegetationen avbryts av avsnitt som är mycket blockrika och risdominerade. Där ligger den kalkhaltiga finjorden långt under blocken, och ger därför inget avtryck i fältskiktsfloran. Lövförekomsten är störst i södra delen av detta avsnitt, medan gran är helt dominerande i nordslutningen ner mot Vågsjön. I strandkanten växer al och björk.

Partier med tydlig kalkgynnad flora finns även söder om hygget.

De tätare skogspartierna har en hög och jämn luftfuktighet vilket skapar förutsättningar för flera störningskänsliga lav- och mossarter. Hänglavar hittar man på många träd. På en ek har man hittat fertil lunglav, vilket är mycket sällsynt.

Bevarandemål

Målet är att bevara en gammal barrdominerad skog med sin naturliga variation av trädslag och strukturer. Den skogliga kontinuiteten ska bestå. Förekommande rödlistade arter som är knutna till skogsmiljön ska därigenom ges förutsättningar att reproducera sig och leva kvar i området. Mängden död ved (lågkor och torrakor) ska öka.

Gynnsamt tillstånd

Gynnsamt tillstånd råder

- när skogen är i ett självgallrande och självföryngrande tillstånd,
- när spår av skogsbruk inte kan återfinnas (med undantag av eventuella punktinsatser för att gynna vissa arter)

Skötselåtgärder

Den naturvårdande skötseln av skogen ska vara extensiv, såtillvida att den till stor del får utvecklas fritt under naturliga processer, men att man utför vissa punktinsatser. Dessa består mestadels av försiktiga utglesningar runt och frihuggningar av lövträd, främst ek men även asp. Uppväxande gran kan därför ringbarkas eller fällas om den hotar att konkurrera ut lövträdsinblandningen. På några enstaka platser kan man kombinera en liten luckhuggning med att fälla en medelstor asp för att åstadkomma föryngring av asp genom rotuppslag.

Skötselområde 2 – aspskog (1,6 ha)

Beskrivning

Aspskog på blockrik och kuperad mark, troligen en gammal lövbränna. Asparna är av olika ålder. Få träd är särskilt grova, men många exemplar kan vara tämligen senvuxna. Förekomst av aspar med bohål, samt av torra träd och högstubbar. I området växer rödlistade arter som aspelélav (på levande asp),

Datum
2011-02-16

Beteckning
511-2010-6290
0188-02-060
SE0110243

samt veckticka (knuten till döda liggande aspstammar). Förekomsten av död ved är dock sparsam. Självföryngringen av asp är också mycket begränsad.

Bevarandemål

Asparna ska även fortsättningsvis dominera biotopen och beståndet ska i huvudsak vara självgallrande. Mängden död ved ska öka. Förekommande rödlistade arter som är knutna till asp ska ges goda förutsättningar att reproducera sig och leva kvar i området. Träd med bohål ska finnas i området.

Gynnsamt tillstånd

Gynnsamt tillstånd råder

- när aspandelen i trädskiktet är minst 70%,
- när aspbeståndet innehåller träd i olika ålder och grovlek, inklusive träd med bohål,
- när döda aspar förekommer som stående och liggande stammar i olika stadier av nedbrytning.

Skötselåtgärder

Åtgärder i skötselområdet ska gynna aspbeståndet. Uppväxande gran bör avverkas när beskuggningen blir för stark. I första hand bör detta åstadkommas genom att större skuggande granar med jämna mellanrum ringbarkas och lämnas kvar. För att inte orsaka för stora förändringar i biotopen (ljusinsläpp, röjgödsling m.m.) bör insatserna varje gång inte vara alltför omfattande. För att påskynda bildandet av död ved kan inledningsvis även mellan fem och tio aspstammar i skötselområdet ringbarkas. Enstaka aspar kan också fällas, i syfte både att skapa död ved och att bidra till vegetativ föryngring av aspen.

Skötselområde 3 – slutavverkat område (2,7 ha)

Beskrivning

Ligger mot västra gränsen av reservatet. Området är slutavverkat i slutet av 1990-talet. Kvar står ett antal träd utspridda. Huvuddelen är asp men även ett antal tallar och enstaka ekar finns. I kvarvarande underskikt finns ek och gran. Terrängen är mycket blockig och svårgången.

Bevarandemål

Bevarandemålet för detta skötselområde ska främst ses som ett mål för dess utveckling. Den uppväxande skogen ska få utvecklas till en aspdominerad blandskog som i framtiden ska kunna fungera som habitat för de skyddsvärda arter som förekommer i reservatet. Befintliga stora aspar ska gynnas för att kunna bli gamla och grova. Uppväxande asp och ek ska gynnas. Slutmålet bör vara en olikåldrig och inte alltför tät skog med rik lav- och mossflora och god förekomst av död ved.

Datum
2011-02-16

Beteckning
511-2010-6290
0188-02-060
SE0110243

Gynnsamt tillstånd

Gynnsamt tillstånd råder

- när aspandelen i trädsiktet är minst 70%,
- när aspbeståndet innehåller träd i olika ålder och grovlek, inklusive träd med bohål,
- när döda aspar förekommer som stående och liggande stammar i olika stadier av nedbrytning.

Skötselåtgärder

Uppväxande gran som beskuggar asp och ek bör hållas undan, till exempel genom ringbarkning. För att få fram en balanserad trädslagsvariation kan kraftigare röjningsinsatser vid några tillfällen vara nödvändiga medan skogen växer upp. Om aspen har svårt att självföryngras får enstaka stammar fällas för att inducera bildning av rotskott.

Skötselområde 4 – sjö och vassbälte (5,5 ha)

Beskrivning

Utgörs av en sjözoon (ca 3,3 ha) och en strandzon (ca 2,2 ha) med ett brett vassbälte på torvmark. I vassarna finns inslag av sly, främst björk. I sjön finns bestånd av kransalger.

Bevarandemål

Målet för sjözonen är att utbredningen av kransalgsbeståndet inte minskar och att de idag förekommande kända populationerna av kransalger kan reproducera sig och leva kvar i området. Sjön ska även i fortsättningen ha en låg eller obetydlig påverkan av gödningsämnen och föroreningar från omgivande marker.

Gynnsamt tillstånd

Gynnsamt tillstånd råder när

- nuvarande vattenkvalitet är bibehållen,
- vassbältet inte utvidgas.

Skötselåtgärder

Om vassbältet utvidgas kan slåtter eller rensning behöva genomföras.

Reservatsförvaltning och tillsyn

Länsstyrelsen skall vara reservatsförvaltare för Vågsjöns naturreservat. Det innebär ett övergripande ansvar för att syftet med reservatet uppnås och omfattar bland annat praktiska skötselåtgärder, informationsskyltar, vägvisningsskyltar och utmärkning av stig.

Datum
2011-02-16

Beteckning
511-2010-6290
0188-02-060
SE0110243

Tillsyn inom naturreservatet utförs av Länsstyrelsen eller av särskilt utsedd tillsynsman. En tillsynsplan bör tas fram. Anteckningar om tillsyn och övrig reservatsförvaltning ska kontinuerligt föras av Länsstyrelsen eller uppdragstagaren.

Ekonomisk plan för naturvårdsförvaltningen (undantas från fastställelse)

Finansiering av naturvårdsförvaltningen sker genom Naturvårdsverkets anslag för skötsel av naturvårdsobjekt m.m. Förvaltningskostnaderna utgörs av gränsmarkering, informationsskyltning, anläggande av stig, naturvårdsåtgärder, tillsyn samt dokumentation.

Dokumentation och uppföljning

Befintlig dokumentation

Området är dokumenterat vid upprättandet av bevarandeplanen för Natura 2000-området. Skogen är även dokumenterad från beståndssynpunkt vid den värdering som gjordes inför avtal om intrångsersättning. Delar av reservatet är klassade som nyckelbiotoper vid Skogsvårdsstyrelsens inventeringar med tillhörande dokumentation, bland annat artfynd.

Kommande dokumentation

Reservatet bör dokumenteras ytterligare för att möjliggöra uppföljning av dess Natura 2000-habitat och -arter, samt av förekommande rödlistade arter. En inventering av svampfloran och insektsfaunan bör utföras, i syfte att dokumentera skyddsvärda arter. Resultat av sådana undersökningar får ligga till grund för skötselåtgärder som inte har specificerats i denna skötselplan samt för revidering av skötselplanen.

Undersökningar som Länsstyrelsen låter genomföra i syfte att dokumentera reservatsområdet eller skapa underlag för skötselåtgärder får ske utan hinder av reservatsföreskrifterna. Exempelvis kan växter och djur behöva samlas in för artbestämning.

Uppföljning som grund för revidering av skötselplan

En uppföljning av förändringar i skogstillståndet och naturvärdena som följd av de naturliga förloppen bör göras om cirka 20 år för att då bedöma behovet av en översyn av skötselplanen.

Uppföljning av genomförda skötselåtgärder

Länsstyrelsen ansvarar för dokumentation och uppföljning av genomförda skötselåtgärder.

Datum
2011-02-16

Beteckning
511-2010-6290
0188-02-060
SE0110243

Uppföljning av bevarandemål och gynnsamt tillstånd

Länsstyrelsen ansvarar för att uppföljning av bevarandemål genomförs vart femte till tionde år för:

- aspens tillstånd i skötselområde 2
- utveckling av den uppväxande skogen i skötselområde 3,
- utbredning av rödlistade arter
- förekomst av död ved

Länsstyrelsen kan efter skötselplanens fastställande komplettera med parametrar och mätmetoder för att följa upp och utvärdera uppsatta bevarandemål.

Sammanfattning och prioritering av planerade skötselåtgärder

Skötselåtgärd	Tidpunkt	Plats	Prioritering
Informationsskyltning	2011	–	1
Ringbarkning av enstaka aspar	2010-2011	SO 2	1
Ringbarkning av uppväxande gran	Vid behov från år 2010	SO 2	1
Röjning/gallring av gran m.m. för att gynna aspdominerad trädslagsblandning.	Vid behov från år 2015	SO 3	2
Röjning av unggran runt lövträd	Vid behov	SO 1	2

Bilagor till Skötselplan för Vågsjöns naturreservat

1. Skötselkarta, skala 1:7 500

Källförteckning

1. Naturkatalogen, remissförslag 1996. Länsstyrelsen i Stockholms län.
2. Översiktsplan för Norrtälje kommun, antagen 26 april 2004.
3. Nitare m.fl., 2000. Signalarter, indikatorer på skyddsvärd skog, flora över kryptogamer. Skogsstyrelsens förlag 2000.
4. Skogsstyrelsens nyckelbiotopsinventering, utdrag från "Skogens Pärlor" på ekonomiskt kartblad 11J 8b, nyckelbiotop nr 18, 19, 32 och 33, samt naturvärdesobjekt nr 28. Skogsstyrelsen.
5. Skogsstyrelsens sumpskogsinventering, utdrag från "Skogens Pärlor" på ekonomiskt kartblad 11J 8b, objekt nr 18. Skogsstyrelsen.
6. Miljöövervakning av Biologisk mångfald i Nyckelbiotoper. Meddelande 2001:5. Informationsblad. Skogsstyrelsen 2001.



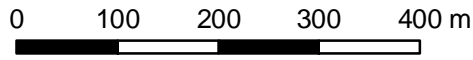
Datum
2011-02-16

Beteckning
511-2010-6290
0188-02-060
SE0110243

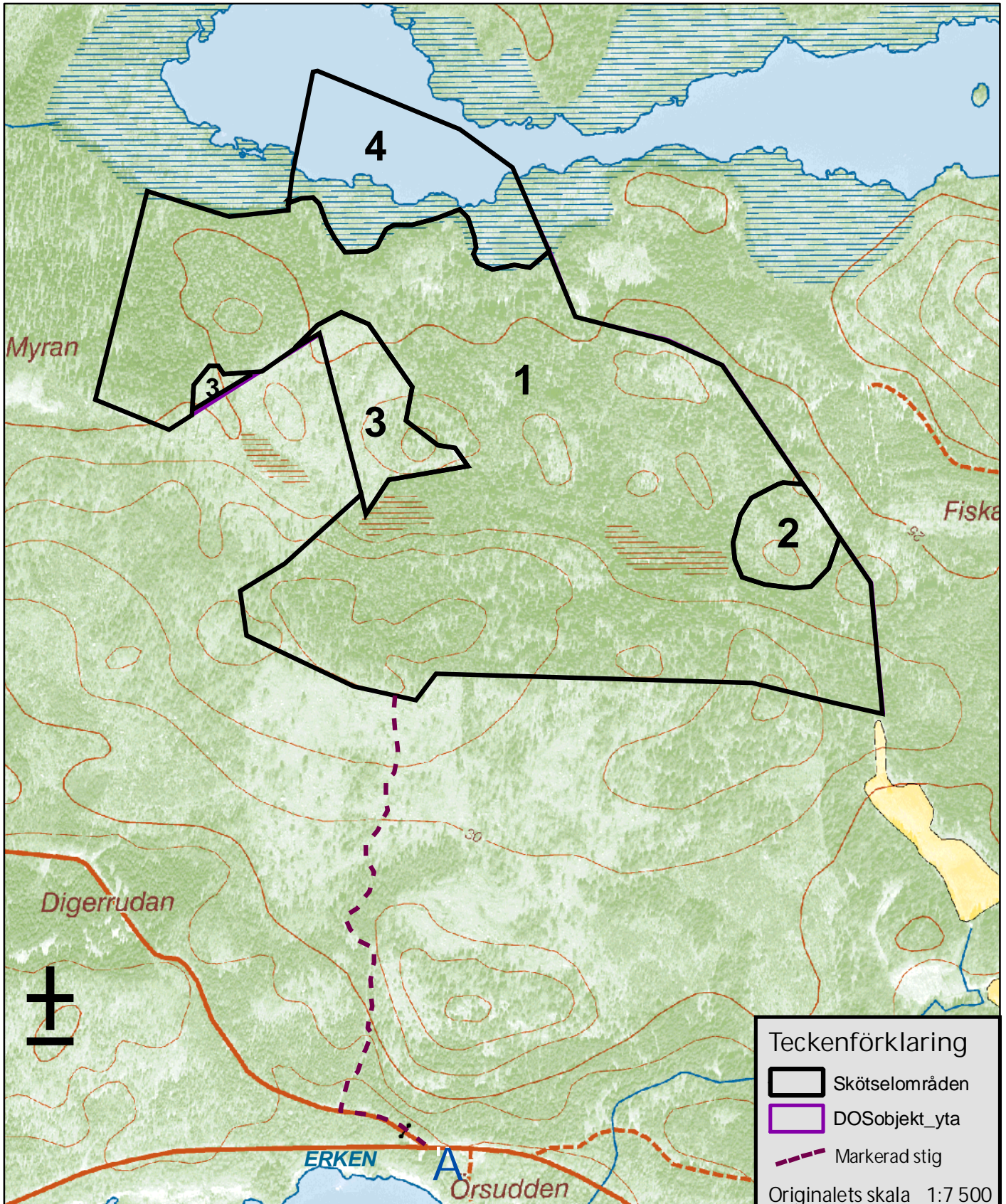
7. Noteringar från fältbesök, augusti 2004 och maj 2010.
8. Bevarandeplan för Natura 2000-området Vågsjön SE0110243. Länsstyrelsen 2004.
9. Jordartskartan, SGU SER. Ae nr 122, Norrtälje NV. SGU 1998.
10. Rödlistade arter i Sverige, red. Ulf Gärdenfors. ArtDatabanken, SLU, Uppsala 2010.
11. ArtDatabanken, SLU 2003. Artfaktablad.
12. Art- och naturtypsvisa vägledningar för Natura 2000, Naturvårdsverket.
13. Vägledningar för länsstyrelsernas arbete med bevarandeplaner för Natura 2000. Naturvårdsverket.
14. Skyddsvärda statliga skogar, Svealand utom Dalarnas län. Naturvårdsverkets rapport 5341, januari 2004.

Vågsjöns naturreservat

Skötselkarta
Natura 2000-habitat
2011-02-16



Dnr. 511-2010-6290
Lst. objektnr. 0188-02-060
NVR-id 2002759





Del av naturreservatet är ett SNUS-objekt

SNUS - Statliga Naturskogar och Urskogsartade Skogar. I juni 2008 träffades en överenskommelse mellan Naturvårdsverket och Sveaskog om skydd för vissa särskilt värdefulla naturskogsområden. Reservatsbildningen är en del i Sveaskogs naturvårds-satsning där större arealer produktiv skogsmark avsätts för naturvårdsändamål. Enligt överenskommelsen kvarstår Sveaskog som markägare, samtidigt som bolaget inte har några krav på ersättning för reservatsbildning.

Regeringen har antagit 16 miljö kvalitetsmål som definierar det miljötillstånd som Sveriges miljöarbete ska sikta mot. Målen ska nås inom en generation, det vill säga till år 2020 och år 2050 då det gäller klimatmålet.



Att bilda detta naturreservat bidrar till att uppfylla två miljö kvalitetsmål



Begränsad klimatpåverkan



Frisk luft



Bara naturlig försurning



Giftfri miljö



Skyddande ozonskikt



Säker strålmiljö



Ingen övergödning



Levande sjöar och vattendrag



Grundvatten av god kvalitet



Hav i balans samt levande kust och skärgård



Myllrande våtmarker



Levande skogar



Ett rikt odlingslandskap



Storslagen fjällmiljö



God bebyggd miljö



Ett rikt växt- och djurliv

Kontakt

Mer information kan du få av
Länsstyrelsens enhet för naturvård.
Tfn: 08 - 785 40 00.
Beslutet finns också att läsa på vår hemsida.

Adress

Länsstyrelsen i Stockholms län
Hantverkargatan 29
Box 22 067
104 22 Stockholm
www.lansstyrelsen.se/stockholm