



Beslut om bildande av Vattmorabergets naturreservat i Norrtälje kommun

(3 bilagor)

Uppgifter om naturreservatet

Reservatets namn	Vattmoraberget
Lst:s objektsnummer	0188-02-062
Naturvårdsregister-ID	2043007
Kommun	Norrtälje
Församling	Länna
Naturgeografisk region	25a, Roslagens kust och skärgård
Lägesbeskrivning	Området är beläget väster om Gunnedet och Sjöändan vid Länna kyrksjö, cirka 4 km nordväst om Bergshamra.
Topografisk karta	Norrtälje 11J SV
Ekonomisk karta	119 31 / 11J 3b Bergshamra
Fastigheter	del av Issjö 2:6 (skifte 2), samt del av Issjö 2:10
Areal	102,8 ha land, varav 90,6 ha utgörs av produktiv skogsmark.
Markägare	Enskilda
Reservatsförvaltare	Länsstyrelsen i Stockholms län

BESLUT

Med stöd av 7 kap. 4 § miljöbalken beslutar Länsstyrelsen att förklara det område som avgränsats på bifogad karta (bilaga 1) som naturreservat.

Reservatets namn ska vara *Vattmoraberget*.

BESLUT

Datum
2015-02-25

Beteckning
511-24728-2012

Naturresevatets syfte

Syftet med Vattmorabergets naturresevat ska vara att bevara ett skogsområde med höga naturvärden, samt dess skyddsvärda växt- och djurliv. Sällsynta och hotade arter av svampar, mossor, lavar, insekter och fågel ska särskilt kunna vårdas.

Området ska så långt möjligt vara tillgängligt för naturupplevelser och naturstudier på allemansrättens villkor. Vid eventuell konflikt mellan friluftsliv och hotade arter ska naturvårdsintresset ges företräde.

Syftet ska tryggas genom att skogen undantas från skogsbruk och i huvudsak får utvecklas fritt, samt att inga anläggningar eller byggnader ska tillkomma i resevatet. Om det behövs för att gynna skyddsvärda naturtyper och arter i resevatet får naturvårdande åtgärder utföras, till exempel röjningar, ljushuggningar och tillskapande av död ved.

Prioriterade bevarandevärden

1. Naturmiljön med den gamla barrblandskogen av naturskogskaraktär,
2. den biologiska mångfalden med de rödlistade arter som är knutna till ovanstående naturtyp.

Reservatsföreskrifter

För att tillgodose syftet med resevatet beslutar Länsstyrelsen med stöd av 7 kap 5, 6 och 30 §§ miljöbalken samt 22 § förordningen (1998:1252) om områdeskydd enligt miljöbalken m.m. att nedan angivna föreskrifter ska gälla i resevatet.

A. Föreskrifter med stöd av 7 kap 5 § miljöbalken om inskränkningar i rätten att använda mark- och vattenområde

Utöver föreskrifter och förbud i lagar och andra författningar är det förbjudet att

1. avverka eller skada levande träd och buskar eller utföra annan skoglig åtgärd,
2. ta bort eller upparbeta dött träd eller vindfälle,
3. gräva, spränga, schakta, dika, utfylla, tippa eller utföra annan mekanisk markbearbetning,
4. bedriva jakt på fågel,
5. framföra motordrivet fordon,
6. anlägga eller underhålla väg eller parkeringsplats,
7. anordna upplag,
8. uppföra byggnad, mast, torn eller annan anläggning,
9. dra fram mark- eller luftledning,
10. kalka, använda kemiska bekämpningsmedel eller gödningsmedel,
11. införa för området främmande växt- eller djurart,
12. sätta upp skylt, affisch eller liknande anordning,

BESLUTDatum
2015-02-25Beteckning
511-24728-2012

13. utan Länsstyrelsens tillstånd anlägga stig eller spång.

Undantag från föreskrifterna anges under punkten D nedan.

B. Föreskrifter med stöd av 7 kap 6 § miljöbalken om skyldighet att tåla visst intrång

Markägare, arrendator och annan innehavare av särskild rätt till marken förpliktigas tåla att följande anordningar utförs och åtgärder vidtas för att tillgodose syftet med reservatet:

1. utmärkning av reservatets gränser samt uppsättning av informationsskyltar och övriga upplysningsskyltar om reservatet,
2. naturvårdande skötselåtgärder i form av röjning, frihuggning, ringbarkning fällning av enstaka större träd, samt kvarlämnande av död ved,
3. utmärkning av stig,
4. undersökningar av växt- och djurlivet i reservatet.

Åtgärderna beskrivs närmare i bifogad skötselplan, bilaga 2.

C. Ordningsföreskrifter med stöd av 7 kap 30 § miljöbalken

Utöver föreskrifter och förbud i lagar och andra författningar är det för allmänheten förbjudet att

1. borra, hacka, spränga, rista, gräva, måla eller på något annat sätt skada berg, jord eller sten,
2. fälla eller skada levande eller döda träd och buskar eller ta bort död ved,
3. gräva upp växter som ris och örter, eller ta bort mossor, lavar eller vedlevande svampar,
4. framföra motordrivet fordon i terrängen på såväl snötäckt mark som barmark.

Observera att föreskrifterna under C inte utgör hinder för att plocka blommor, bär och marklevande svampar.

Undantag från föreskrifterna anges under punkten D nedan.

D. Undantag från föreskrifterna

Föreskrifterna under A och C ovan ska inte gälla följande:

1. reservatsförvaltaren, eller den som förvaltaren utser, får utföra de åtgärder som behövs för reservatets skötsel och som anges i föreskrifterna B1-4,
2. reservatsförvaltaren, den som förvaltaren utser eller fastighetsägaren får såga av och dra undan träd som fallit över befintlig stig,
3. jakträttsinnehavaren får använda traktor eller terrängskoter för uttransport av fällt högvilt eller rådjur.

BESLUT**Datum**
2015-02-25**Beteckning**
511-24728-2012

Upplysningsvis utgör föreskrifterna inte hinder för att utanför reservatet ta bort hindrande stamdelar från träd som fallit från reservatet, eller att ta bort hindrande vegetation som växer ut från reservatet, exempelvis över den åkermark som gränsar till reservatet.

Föreskrifternas ikraftträdande

Föreskrifterna träder i kraft tre veckor efter den dag då författningen utkom från trycket i länets författningssamling.

Ordningsföreskrifterna under punkt C gäller omedelbart även om de överklagas, i enlighet med 7 kap. 30 § andra stycket miljöbalken.

Fastställande av skötselplan

Med stöd av 3 § förordningen om områdesskydd enligt miljöbalken m.m. fastställer Länsstyrelsen bifogad skötselplan (bilaga 2) med mål, riktlinjer och åtgärder för reservatets skötsel och förvaltning.

Reservatsförvaltare

I enlighet med 2 § förordningen om områdesskydd enligt miljöbalken m.m. är Länsstyrelsen i Stockholms län förvaltare i naturvårdshänseende för naturreservatet. Inför skötselåtgärder i reservatet ska samråd ske med markägarna.

Upplysningar

I reservatet gäller också övriga bestämmelser till skydd för naturmiljön. Bland dessa kan nämnas följande:

- Terrängkörningsförbudet i terrängkörningslagen (1975:1313).
- Fridlysningsbestämmelserna. Alla vilda fåglar och däggdjur samt deras ägg, ungar och bon är fredade enligt jaktlagen (1987:259). Vissa andra växt- och djurarter är fridlysta enligt 8 kap miljöbalken och artskyddsförordningen (2007:845).
- Bestämmelserna i 16 § lagen (2007:1150) om tillsyn över hundar och katter om att hundar under tiden 1 mars - 20 augusti inte får löpa lösa i marker där det finns vilt. Under den övriga tiden av året ska hundar hållas under sådan tillsyn att de hindras från att driva eller förfölja vilt, när de inte används vid jakt.

Skälen för Länsstyrelsens beslut**Översiktlig beskrivning av området**

Vattmorabergets naturreservat består av ett större sammanhängande område av naturskogskaraktär, sannolikt med lång skoglig kontinuitet. Det består i huvudsak av gammal barrblandskog med övervikt för gran men med ett betydande inslag av lövträd, främst asp men även björk och al. Asparna är främst koncentrerade till mer blockrika ytor och i övergångar mot hållmarkspartier. Skogen är luckig och variationsrik med fuktigare områden och sumpavsnitt, omväxlande med små höj-

BESLUT**Datum**
2015-02-25**Beteckning**
511-24728-2012

der och hållmarkspartier i en mosaikartad sammansättning. Frånvaron av skogsbruksåtgärder under lång tid har lett till att skogen har en naturlig åldersfördelning vilket också innefattar många gamla träd, samt en rik förekomst av död ved i olika former och nedbrytningsstadier. Detta ger goda förutsättningar för den värdefulla biologiska mångfald som området hyser. Redan tämligen översiktliga artinventeringar har givit fynd av rödlistade arter av svampar, mossor, lavar, insekter och fågel. På senare år har till exempel häckning av tretåig hackspett konstaterats i reservatsområdet, något som endast förekommer på få platser i länet.

Nyckelbiotoper

Vid Skogsvårdsstyrelsens fördjupade nyckelbiotopsinventering har ett stort nyckelbiotopsområde (cirka 82 hektar) och två områden med naturvärden (cirka 11 hektar) avgränsats inom det föreslagna naturreservatet. Tillsammans utgör dessa områden ungefär 89 % av reservatet.

Riksintressen

Området är inte utpekats som riksintresse enligt 3 eller 4 kap. miljöbalken.

Ärendets beredning

Skogens naturvärden har uppmärksammas i samband med flera naturinventeringar i länet. Frågan om skydd för området väcktes i samband med planer på avverkningar i det aktuella skogsområdet. Länsstyrelsen inledde år 2000 överläggningar med fastighetsägarna om att bilda ett naturreservat i området. Överenskommelse om intrångsersättning har därefter träffats med ägarna till bägge fastigheterna.

Reservatsförslaget har enligt 24, 25 och 26 §§ förordningen om områdesskydd m.m. sänts för samråd till markägarna, Norrtälje kommun, Skogsstyrelsen, Sveriges geologiska undersökning, samt Naturvårdsverket. Norrtälje kommun, Skogsstyrelsen och SGU har svarat. Ingen har erinrat mot förslaget att bilda Vattmorabergets naturreservat. Både kommunen och Skogsstyrelsen anser att skötselplanen är utformad på ett sätt som väl överensstämmer med deras syn på hur reservatet ska förvaltas. Informationen i remissvaret från SGU har använts för att utöka beskrivningen av områdets geologiska egenskaper.

Länsstyrelsens bedömning**Bakgrund**

Områdets förhållandevis stora orörda barr- och blandnatturskog har mycket höga naturvärden. Den låga graden av mänsklig påverkan under lång tid har givit förutsättningar för en skyddsvärd biologisk mångfald. Följaktligen hyser skogen en mängd rödlistade eller i övrigt hänsynskrävande arter ur olika organismgrupper. Skogsavverkningar och annan exploatering skulle innebära att områdets naturvärden äventyrades. Med anledning av detta har Länsstyrelsen tagit upp frågan om bildande av ett naturreservat.

BESLUT**Datum**
2015-02-25**Beteckning**
511-24728-2012**Värdetrakt**

Skogen runt Vattmoraberget ingår i ett skogslandskap som breder ut sig i södra delen av Norrtälje kommun. Detta område ingår som Tärnan-Riala värdetrakt i Stockholms läns strategi för formellt skydd av skog.

I Tärnan-Riala värdetrakt är många av de naturmässigt värdefulla skogarna kalkpåverkade sumpskogar, såväl löv- som barrdominerade. Kalkinslaget i marken ger förutsättningar för en rik kärlväxt- och svampflora. Kryptogamfloran är på många håll väldokumenterad, med många sällsynta och rödlistade arter. Ett antal störningskänsliga skogslevande fågelarter är uppmärksammade inom värdetrakten, som tjäder, järpe och duvhök. Värdetrakten uppvisar flera stora skogsbetesmarker med lång kontinuitet, där betet ofta har pågått långt in på 1900-talet.

Förenlighet med översiktsplan och hushållningsbestämmelser

Länsstyrelsen bedömer att ett naturreservat i det aktuella området är förenligt med gällande översiktsplan för Norrtälje kommun, antagen år 2013, samt med hushållningsbestämmelserna i 3 kap. miljöbalken.

Förenlighet med detaljplan

Den nordöstra delen av Issjö 2:6 ingår i en byggnadsplan benämnd Lännåker 1119, vilken således berör reservatsområdet. Denna anger att "allmän plats, parkmark" samt "lantbruksändamål". Planen bedöms vara förenlig med reservatsbildningen.

Intresseprövning

Länsstyrelsen finner vid en vägning mellan enskilda och allmänna intressen i enlighet med 7 kap. 25 § miljöbalken att det för att skydda och bevara ovanstående naturvärden finns skäl att besluta om att bilda ett naturreservat i området, att förordna om föreskrifter för att skydda området samt att fastställa en skötselplan. För att uppnå det starka skydd som behövs för områdets naturvärden bör föreskrifterna bland annat omfatta förbud mot såväl exploateringsföretag som skogsbruk.

Miljökvalitetsmål

Länsstyrelsen bedömer att reservatsbildningen bidrar till att uppfylla regeringens miljökvalitetsmål *Levande skogar*, genom att skyddsvärd skogsmark undantas från skogsproduktion och får ett långsiktigt skydd enligt miljöbalken, samt att mängden död ved i skogen tillåts öka under naturliga processer. Skyddandet av livsmiljöer för känsliga organismer bidrar till att nå miljökvalitetsmålet *Ett rikt växt- och djurliv*. Reservatsbildningen bidrar också till att nå miljökvalitetsmålet *Myllrande våtmarker*, genom att sumpskogspartierna i reservatet helt skyddas från dräneringsåtgärder.

Hur man överklagar

Detta beslut kan överklagas hos regeringen, Miljö- och energidepartementet, se bilaga 3.

BESLUTDatum
2015-02-25Beteckning
511-24728-2012

Beslut i detta ärende har fattats av länsöverdirektör Magdalena Bosson. Vid ärendets slutliga handläggning har även deltagit miljödirektör Göran Åström, samhällsbyggnadsdirektör Gunilla Holmquist, länsassessor Jenny Sundberg, samt miljöhandläggare Örjan Hallnäs, den sistnämnde föredragande.



Magdalena Bosson



Örjan Hallnäs

Bilagor

1. Beslutskarta
2. Skötselplan
3. Hur man överklagar

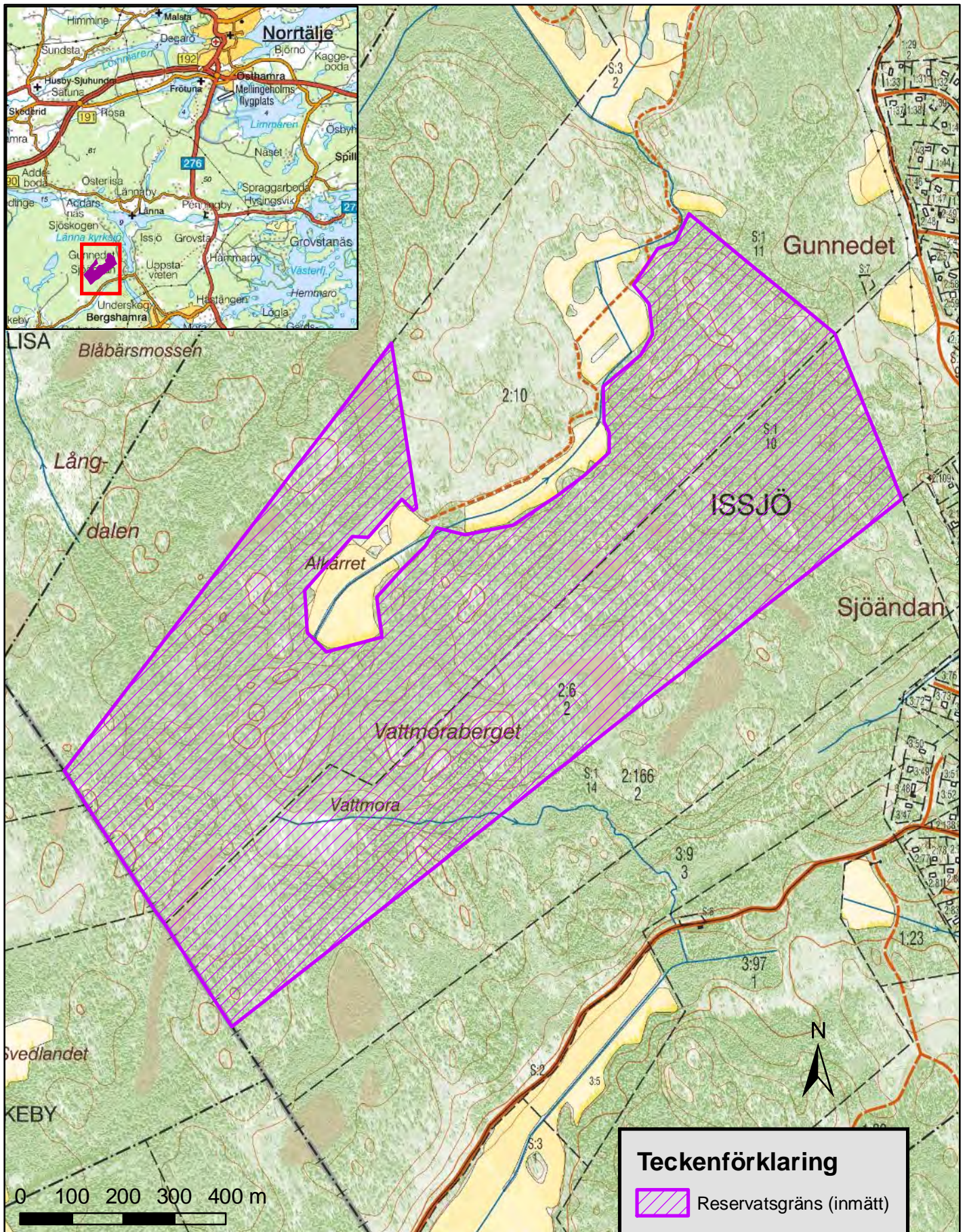
Sändlista

Sändlistan är borttagen i denna version
eftersom den innehåller personuppgifter.

Kungörelse

Beslutet kungörs i ortstidning samt i Stockholms läns författningssamling.

Vattmorabergets naturreservat i Norrtälje kommun
Bilaga 1, beslutskarta (1:10 000),
samt översigtskarta (1:250 000)





Skötselplan för Vattmorabergets naturreservat

Inledning

Denna skötselplan har utarbetats av Länsstyrelsen i Stockholms län inför bildandet av Vattmorabergets naturreservat.

Skötselplanen innehåller en allmän beskrivning av området. Därefter följer en plandel där den långsiktiga målsättningen för området anges. Skötselplanen bör läsas tillsammans med reservatsbeslutet, där bland annat naturreservatets syfte, reservatsföreskrifter samt grunden för bildandet av reservatet återfinns.

Behovet av naturvårdande skötsel i reservatet bedöms vara litet, såväl på kort som på lång sikt, och skogen ska huvudsakligen lämnas för fri utveckling. Mindre punktinsatser i naturvårdande syfte för att gynna särskilt utpekade arter (såväl växter som djur) får dock utföras av förvaltaren.

Skötselplanen fastställdes den 25 februari 2015, i samband med Länsstyrelsens beslut om bildande av Vattmorabergets naturreservat

1. BESKRIVNING AV RESERVATET

Översikt

Reservatsområdet omfattar cirka 103 hektar och består huvudsakligen av gammal barrblandskog. Av barrträden dominerar granen över tallen. Skogen har också gott om lövträd, främst asp men även al och björk.

Terrängen är mycket varierad med berghällar, frisk mark och fuktiga områden i en mosaikartad sammansättning. Graden av mänsklig påverkan har under lång tid varit mycket liten, vilket har lett till att trädsiktet har en naturligt varierad åldersfördelning. Där finns rikligt med strukturer med höga naturvärden, som gamla träd, bohål för fågel och död ved i olika former och förmultningsstadiet. Dessa strukturer skapar förutsättningar för specialiserade och sällsynta arter av växter och djur, och området är därför av stort värde för den biologiska mångfalden.

Redan vid korta fältbesök har ett betydande antal signalarter och rödlistade arter hittats och det finns god potential för fler intressanta fynd inom reservatsområdet.

Läge

Vattmorabergets naturreservat ingår i ett vidsträckt skogslandskap i sydöstra Roslagen, mellan Norrtälje tätort och Åkersberga. Det kännetecknas av många mindre sjöar och insprängda områden av småskalig odlingsbygd. Detta landskap avgränsas i väster ungefärligen av E18 där en mer utpräglad jordbruksbygd tar vid.

SKÖTSELPLANDatum
2015-02-25Beteckning
511-24728-2012
0188-02-062

Det aktuella skogsområdet runt Vattmoraberget ligger väster om Sjöändan och Gunnedet vid Länna kyrksjö, cirka 4 km nordväst om Bergshamra (se karta bilaga 1). Reservatet är utsträckt 1,8 km i nordostlig-sydvästlig riktning och är ungefär 700 meter brett.

Nordöstra delen av reservatet tillhör Penningbyåns kustavrinningsområde medan sydvästra delen tillhör Bergshamraåns. Båda delarna ingår i kustområdet (SMHI:s nummer 59060) mellan Åkerströmmens och Norrtäljeåns avrinningsområden.

Naturgeografisk region

Vattmorabergets naturreservat ligger i nordöstra delen av den naturgeografiska regionen 24 ”Svealands sprickdalsterräng med lerslättdalar och sjöbäcken”, där denna region övergår i region 25 ”Östersjökusten med skärgårdar”.

Naturtyper

Naturreservatets areal fördelar sig på följande naturtyper enligt KNAS (kontinuerlig naturtypskartering av skyddad natur), en satellitbildstolkning som utförs av Metria:

Naturtyp	Areal (ha)
Granskog	4,4
Barrblandskog	38,2
Tallskog	25,3
Barrsumpskog	2,4
Lövblandad barrskog	11,9
Triviallövskog	5,2
Triviallövskog med ädellövinslag	0,3
Lövsumpskog	0,8
Hygge/ungskog	2,2
Impediment	11,1
Odlad mark	0,1
Övrig öppen mark	1,0
Totalt	102,8
Varav produktiv skogsmark	90,6

Geologi och topografi

Områdets högsta punkt, Vattmorabergets topp, ligger på drygt 55 meters höjd över havet, de lägst belägna på cirka 35-40 meter. Det innebär att höjdvariationerna är små i det ändå relativt sett kuperade och omväxlande området.

I området finns hållmarkspartier med urberg i dagen. Moränens mäktighet varierar inom området från höjdpatrier med renspolade hållar till partier med moräntäcke som varierar med underliggande berggrund. Flera av sumpskogspartierna har ett torvtäcke av varierande

SKÖTSELPLAN

Datum
2015-02-25

Beteckning
511-24728-2012
0188-02-062

tjocklek. På Vattmoras igenväxande åkermark finns en betydande andel lera i marken. Berggrunden i reservatet består enligt SGU:s beskrivning av omvandlad, något gnejsig granit och granodiorit. Inga mineraliseringar eller industrimineralförekomster av ekonomiskt intresse är kända i området enligt SGU:s fyndighetsdatabas.

Vattmoraberget höjer sig upp som en centralpunkt i reservatet, men inte så högt att det är synligt på särskilt långt håll genom skogens grenverk. Berget sluttar flackt mot öster medan man i nordväst finner ett tio meter högt stup.

Historisk och nuvarande markanvändning

Av ägodelningskartan upprättad år 1727 (LMV A60-17:1) framgår att marken utgjort utmark till Issjö by. Namnet Vattmora var benämningen på en sank kärrmark, som vid tiden för kartläggningen sannolikt inte utnyttjades för fodertäkt. Av områdets läge att döma, perifert i förhållande till bybebyggelse, har det under historisk tid varit extensivt utnyttjat. Det framgår, vilket är relativt ovanligt, att skogen norr och nordväst om Vattmoraberget varit god.

I vissa delar, som till exempel söder om Vattmora (se bilaga 2), kan man ana att ett mer öppet skogstillstånd rådde i början av förra seklet. Idag är det ett grandominerat område med stort inslag av äldre asp och med inslag av lågor av såväl lövträd som gran. I andra delar bär skogen mer tydlig prägel av att ha nyttjats för skogsbete. För Issjö 2:6 finns ett servitut för mulbete sedan 1914.

Åkern Vattmora brukades troligen senast 1962 eller åren däromkring. Det granbestånd som nu finns på åkerns norra del planterades under första hälften av 1980-talet. Åkerns utbredning är densamma på häradskartan från 1900-talets början som på det ekonomiska kartbladet från 1950-talet.

Det finns inga registrerade fornlämningar inom reservatsområdet.

Skogsmark

Reservatsområdet består huvudsakligen av gammal barrblandskog med övervikt för gran. Inslaget av lövträd är påtagligt och utgörs främst av asp men även av björk och al. Skogen i området är luckig och variationsrik och präglas av topografien. Förutom själva Vattmoraberget finns flera mindre höjder med hållmark som domineras av tall. Däremellan finner man fuktdrag och andra fuktigare områden, allt i en mosaikartad sammansättning. Förekomster av asp är främst koncentrerade till blockrika delar och till övergångar mot hållmarkspartier.

Värdefullt från naturvårdssynpunkt är att reservatet sett i ett större perspektiv är homogent, såtillvida att det utgörs av ett relativt stort sammanhängande område som är präglad av att ha varit orört under mycket lång tid. Ett resultat av orördheten är att träden har en naturlig åldersspridning i större delen av skogen. Ofta finns också betydande inslag av senvuxna träd, liksom ansevärd mängder av död ved i olika former och nedbrytningsstadier. Ungskog förekommer endast inom två mindre avsnitt, ett med överståndare av tall öster om Vattmoraberget och ett med ungskog i områdets sydvästra del. I båda fallen rör det sig om avverkningar som förmodligen ägde rum före 1988.

Mellan Vattmoraberget och Alkärrret och vidare västerut breder ett större parti av mer eller mindre sammanhängande sumpskog i reservatet ut sig. Detta avsnitt blev uppmärksammat som nyckelbiotop redan vid Skogsstyrelsens ursprungliga, mer översiktliga nyckelbiotopsinventering. Här finns många lågor och torrakor och en hel del alsocklar. Den östra delen

SKÖTSELPLAN

Datum
2015-02-25

Beteckning
511-24728-2012
0188-02-062

har en ganska örtrik flora som bland annat innehåller vårärt, skogsknipprot, brudborste och blåsippan. I västra delen har hittats lunglav på asp, bo av tretåig hackspett, samt spår av mindre träfjäril (angrepp på asp). I denna västra del har dikning utförts.

De strukturer som finns i en äldre orörd skog som den här skapar förutsättningar för en rik biologisk mångfald. Den döda veden som finns över hela området i olika koncentrationer, både som lågor, torrakor och högstubbar, knyter en värdefull kryptogamflora till sig, med flera sällsynta svampar, mossor och lavar. Större träd, levande såväl som döda, är viktiga som bo för fåglar. Detta gäller inte minst de stora asparna i området.

Inventeringar

Vid Skogsstyrelsens fördjupade nyckelbiotopsinventering har 82 ha av reservatsområdet avgränsats som nyckelbiotop och ytterligare 11 ha som objekt med naturvärden.

Skogsstyrelsens sumpskogsinventering har pekat ut några sumpskogspartier med delvis höga naturvärden i området. Enligt inventeringens hydrologiska typindelning anges de vara av typerna *kärrskog*, *mosseskog* respektive *övrig fuktskog*.

Den ideella naturvärden har vid sina inventeringar gjort ytterligare fynd av signalarter och rödlistade arter i området.

Kalkbarrskogsanalys

Skogen i Norrtälje kommun har flygbildtolkats med avseende på utbredning av kalkbarrskog, en skogstyp som Sverige har ett internationellt ansvar att bevara. Cirka 61 hektar inom det avgränsade området har klassats som kalkbarrskog.

Övrig mark

Vattmora är, som nämnts ovan, namnet på den igenväxande gamla åkern som ligger sydväst om Vattmoraberget. På norra delen av den tidigare öppna marken finns en mindre granplantering, ungefär 20 år gammal. I söder och sydväst håller lövträden på att ta över, med såväl sly och vidbuskage som större träd av björk, asp och sälg. Rakt genom fältet löper ett dike som egentligen är en uträtad bäck. När bäckfåran fortsätter österut ner i skogen och vidare ut ur reservatet övergår den i ett naturligt ringlande lopp. Vegetationen på Vattmora ger variation åt reservatet. På sikt och med lite skötsel kommer det att bli ett lövträdsdominerat avsnitt med stor åldersspridning innan granen slutligen etablerar sig och tar över.

Flora och fauna

Områdets orördhet under lång tid skapar tillsammans med skogens variationsrika biotop goda förutsättningar för en värdefull flora och fauna. Flera krävande skogsfågelarter trivs i området. Observationer av tjäder görs regelbundet och här finns flera så kallade tjädertallar, där fågeln har betat. För tretåig hackspett konstaterades en häckning i sydvästra delen av området under 1999. Arten har därefter observerats nästan årligen.

Flera av de stora träden bär upp ormvråksbon. Ormvråkar brukar alternera mellan olika bon från år till år. Duvhök jagar ibland i området, men har ingen känd häckningsplats där.

SKÖTSELPLAN

Datum
2015-02-25Beteckning
511-24728-2012
0188-02-062

I området har hittills totalt 36 rödlistade arter och signalarter noterats, se tabell 1 nedan. Nio av arterna är upptagna på den aktuella rödlistan (Rödlistade arter i Sverige 2010). Signalarter är sådana arter som indikerar höga naturvärden i skogens ekosystem (Skogsstyrelsen 2005).

Tabell 1. Vid inventeringar (nyckelbiotopsinventeringen, SNF:s inventering) och fältbesök i området har följande 36 signalarter och rödlistade arter noterats. Sju av dessa arter är rödlistade (Rödlistade arter i Sverige 2010).

Svampar	Mossor	Lavar	Kärlväxter	Fåglar	Insekter
Vedticka	Grön sköldmossa	Kvistspik	Gullpudra	Tjäder	Mindre träfjäril (NT)
Stor aspticka (NT)	Asphättemossa	Lunglav (NT)	Tibast	Järpe	
Rävticka	Långfliksmossa	Aspigelav (NT)	Myskmadra	Tretåig hackspett (NT)	
Granticka (NT)	Vågig sidenmossa	Kattfotslav	Blåsippa		
Tallticka (NT)	Stubbspretmossa	Gammelgranslav	Nästrot		
Gränsticka (NT)	Trubbig fjädermossa	Garnlav (NT)	Brudborste		
Ullticka (NT)		Nästlav	Skogsknipprot		
		Korallblylav	Vårärt		
			Sårläka		
			Granbräken		
			Skogsklocka (NT)		

Rödlistans kategorier. CR = Akut hotad (Critically Endangered), EN = Starkt hotad (Endangered), VU = Sårbar (Vulnerable), NT = Missgynnad (Near Threatened).

Rödlistade arter

Tretåig hackspett är en fågelart som har minskat kraftigt och på många håll försvunnit under 1900-talets senare hälft. Den förekommer mest i de nordligare delarna av Sverige och är mer sporadiskt utbredd i norra Götaland och östra Svealand. Endast en handfull häckningar är kända i Norrtälje kommun. Arten trivs i taigamiljöer med riklig förekomst av döda och döende träd. Man hittar den även i lövbrännor. Den livnär sig gärna på barkborrar som lever under trädens bark och födosöker oftast på gran, men även på exempelvis tall och björk. Fågeln är känd för att hacka fram spiralmönster runt trädstammar under sin jakt på mat. Vintertid letar den helst föda på nedre delen av döda träd.

Den tretåiga hackspetten är tydligt undanträngd av det moderna skogsbruket som skapar skogar med endast marginell förekomst av död ved. På ArtDatabankens rödlista klassas fågeln som missgynnad (NT). Avsättande av skogsområden för fri utveckling anges som ett viktigt recept för att arten ska klara sig, liksom sparande av sumpskogar, rasbranter och andra skogstyper som ofta är tekniska impediment.

Mindre träfjäril är klassad som missgynnad (NT) på rödlistan. Arten är helt knuten till asp och lever helst i grövre solexponerade aspar eller aspar i gles granskog i klippterräng och på storblockig morän. Den kräver många soltimmar och förekommer knappast i områden med högre årsnederbörd än 700 mm.

Dess fleråriga larv- och puppstadium äger rum under barken och inne i veden på nedre delen av aspstammar och angrepp av fjärilen kan identifieras genom centimeterstora kläckhål. Arten

SKÖTSELPLAN

Datum
2015-02-25

Beteckning
511-24728-2012
0188-02-062

hotas främst av utgallring av sjukliga träd medan den skulle gynnas av en ökad andel asp i barrskogslandskapet.

Stor aspticka räknas som missgynnad (NT) på rödlistan. Den är knuten till skogsmiljöer med gammal asp och indikerar en lång kontinuitet av lövträd. Exempel på sådana biotoper är strandskogar, bergbranter och lövrika barnaturskogar. Arten växer ofta på platser där man gärna också hittar andra sällsynta arter, inte minst lavar och insekter. (Nitare m.fl., 2000.)

Däggdjur

I området förekommer älg och rådjur regelbundet. Även spår av vildsvin har konstaterats. Enstaka räv- och grävlinggryt finns också. Spår av mård är tämligen vanliga även om det skygga djuret självt sällan syns till.

Friluftsliv och tillgänglighet

Områdets närhet till fritidshusområden innebär att det utnyttjas för skogspromenader och naturupplevelser. Ett antal smalare stigar löper genom området. Naturreservatet nås enklast från sydost via en stig (f.d. brukningsväg för Vattmora) från vägen mellan Riala och Sjöändan. Stigen börjar ungefär 200 meter väster om Gunnedets fritidshusområde. Vid stigens början, alltså invid bilvägen och således utanför reservatet, planeras en liten parkeringsplats. Längs stigen är det omkring 600 meter fram till reservatet. Stigen grenar sig strax före reservatsgränsen. Den ena grenen leder upp mot Vattmoraberget medan den andra fortsätter till Vattmora.

Slitage- och störningskänslighet

Området besöks idag av främst av dem som har fritidshus i Gunnedet och Sjöändan. Det finns emellertid inga tecken på några förslitningsskador i området på grund av dessa besök.

Byggnader och anläggningar

I reservatsområdet finns inga byggnader eller anläggningar. Det finns heller inga jaktorn eller röjda siktgator i området.

2. PLAN FÖR OMRÅDETS SKÖTSEL**Övergripande mål för reservatets skötsel**

Enligt reservatsbeslutet är syftet med reservatet att bevara ett skogsområde med höga naturvärden, samt dess växt- och djurliv. Området ska vara tillgängligt för rekreation på ett sätt som inte äventyrar naturvärdena.

Skötseln av området ska därmed inriktas på att

- skogsmarken i området lämnas för fri utveckling eller sköts enbart för att vårda naturvärdena. Mindre punktinsatser i naturvårdande syfte får utföras för att gynna skyddsvärda naturtyper och särskilt utpekade arter (såväl växter som djur).
- området görs tillgängligt för besökare genom enkla anordningar som parkering utanför reservatet, en markerad stig, samt informationsskyltning.

SKÖTSELPLAN**Datum**
2015-02-25**Beteckning**
511-24728-2012
0188-02-062

Behovet av naturvårdande skötsel bedöms för närvarande vara relativt litet i reservatet. Vissa åtgärder för att gynna lövträd bör dock utföras, med låg intensitet.

Vegetation

Bildandet av Vattmorabergets naturreservat innebär att området undantas från skogsbruk. Generellt ska vegetationen inom reservatet få utvecklas fritt utan vårdåtgärder. Enligt reservatsföreskrifterna är all avverkning av och skadegörelse på träd och buskar förbjuden. Även döda träd, såväl stående som liggande, ska lämnas orörda. Träd som faller över befintliga stigar (markerade såväl som omarkerade) inom reservatsområdet får dock dras undan eller sågas av så att hindrande stamdel kan flyttas. På motsvarande sätt får hindrande stamdelar från träd som fallit från reservatet och hindrande vegetation som växer ut från reservatet, exempelvis över den åkermark som gränsar till reservatet tas bort. Växtarter som är främmande för området får inte införas i reservatet.

Områdets betydelse som biotop för hotade och sällsynta växt- och djurarter ska särskilt beaktas. Särskilda åtgärder i syfte att bevara eller gynna den biologiska mångfalden bör därför genomföras vid behov. Exempel är begränsade röjningar i sly- och ungskog inom befintliga små hyggen samt på den igenväxande åkermarken vid Vattmora. Avsikten bör därvid vara att gynna trädutvecklingen och åstadkomma en varierande trädslagsblandning och biotop. Vidare är det tillåtet med punktinsatser i syfte att gynna någon hotad, särskild skyddsvärd art genom exempelvis lätt ljushuggning av en växtplats. Död ved som har skapats genom åtgärder (till exempel fällda eller ringbarkade träd) ska lämnas att multna på plats om det inte strider mot insatsens syfte.

Eventuella skötselåtgärder ska planeras och genomföras genom naturvårdsförvaltarens försorg. Naturvårdsförvaltaren ska bekosta vårdåtgärderna.

Djurlivet

För närvarande planeras inga särskilda skötselåtgärder för djurlivet. Dock gynnas vissa arter av att området lämnas orört, såsom hackspettar och vissa insekter. För området främmande djurarter får inte föras in i reservatet.

Naturvårdsmål och skötselåtgärder för skogen***Bevarandemål***

Målet är att bevara en naturskogsartad miljö med kontinuitet av gammal skog och död ved. Den varierade och bitvis luckiga skogsstruktur som skapar förutsättningar för den rika kryptogamfloran ska bevaras, liksom den naturliga trädslagsvariationen. Andelen asp bör tillåtas öka något. Förekommande rödlistade arter som är knutna till skogsmiljön ska ges goda förutsättningar att reproducera sig och leva kvar i området. Mängden död ved (lågor och torrakor) ska öka.

Gynnsamt tillstånd

I skogsmarken råder gynnsamt tillstånd

- när skogen är i ett självgallrande och självföryngrande tillstånd,

SKÖTSELPLAN

Datum
2015-02-25

Beteckning
511-24728-2012
0188-02-062

- när spår av skogsbruk inte kan återfinnas (med undantag av naturvårdande punktinsatser för att gynna vissa arter).

Skötselåtgärder

Skogen ska huvudsakligen lämnas åt fri utveckling. I förekommande tätare bestånd av yngre skog får viss röjning utföras, samt träd ringbarkas eller fällas, för att skapa luckighet och för att påskynda utvecklandet av en heterogen skog och bildandet av död ved. Större lövträd (t.ex. aspar med aspfjädermossa) får gynnas genom att man ringbarkar eller fäller träd som konkurrerar om ljuset. Företrädesvis gäller detta uppväxande granar och andra träd av lägre naturvärde. Återväxten av asp får gynnas genom försiktiga röjningar och genom fällande av enstaka större aspar för att skapa rotuppslag.

Skötsel på Vattmora (f.d. åkermark)

Målet för Vattmora är en lyckig lövdominerad blandskog. Granarna i granplanteringen kan användas för att successivt tillskapa död ved. Förslagsvis ringbarkas 10-15% av beståndet vid varje åtgärdstillfälle som kan äga rum med några års mellanrum. Denna process ska upphöra när granbeståndet är så glest att det finns gott om utrymme för självföryngrande lövträd. Rimligen är då högst 10-15% av granarna kvar. Dessa sparas för framtiden. Den uppväxande slyskogen på övriga delar av Vattmora kan gallras så att vissa träd, företrädesvis asp, ges möjlighet att bli gamla och grova.

Jakt

Jakten är förbehållen jakträttsinnehavarna. Jakten på fågel är förbjuden enligt reservatsföreskrifterna. Jakt på övriga djurarter får bedrivas enligt gällande jaktlagstiftning. Åverkan på träd och buskar för t.ex. iordningställande av nya jaktpass med skjutgator får inte göras inom reservatet. Vid uttransport av fällt högvilt (älg, hjort eller vildsvin) och rådjur till närmaste bilväg får traktor eller terrängskoter (exempelvis fyrhjuling) användas i enlighet med reservatsbestämmelserna, terrängkörningslagen (1975:1313) och terrängkörningsförordningen (1978:594). Uttransporten ska göras så att minsta möjliga skada uppstår på mark och vegetation. Uppförande av permanenta jaktorn är inte tillåtet enligt reservatsföreskrifterna. Mobila jaktorn eller liknande får användas om de plockas ned efter avslutad jakt.

Tillgänglighet, anläggningar och vistelseregler

Reservatet ska vara tillgängligt för allmänheten enligt allemansrättens principer, men med de begränsningar som följer av reservatsföreskrifterna. Reservatet är tillgängligt till fots.

Skötselåtgärder

Informationsskyltar kommer att sättas upp på fyra platser i anslutning till reservatet och större stigar in i reservatet kommer att märkas ut (se skötselkarta, bilaga 1). Vidare kan även en rundvandringsstig inne i reservatet komma att märkas ut.

Länsstyrelsen avser att iordningställa en mindre parkeringsplats i anslutning till närmaste väg (på en plats utanför reservatet). Avtal för detta är tecknat med berörd markägare. Från parkeringsplatsen planeras en markerad stig leda upp till reservatet.

Några övriga anordningar för besökare utöver stig, informationsskyltning och parkeringsplats planeras inte för området.

SKÖTSELPLAN

Datum
2015-02-25

Beteckning
511-24728-2012
0188-02-062

Vid eventuellt ökad besöksfrekvens finns risk att förslitningsskador kan uppstå på känslig mark, vilket bör följas upp vid förvaltning av området. Sådana skador ska i så fall förebyggas och åtgärdas på lämpligt sätt, till exempel genom att anlägga spänger över känsliga våtmarkspartier eller att kanalisera friluftslivet genom utmärkning av fler stigar.

Plockning av bär, marklevande svampar och ej fridlysta växter är tillåtet inom reservatet. Vissa växt- och djurarter är fridlysta enligt 8 kap miljöbalken och artskyddsförordningen (2007:845). Alla vilda fåglar och däggdjur samt deras ägg, ungar och bon är fredade enligt jaktlagen (1987:259).

Informationsskyltar samt utmärkning av reservatets gränser

Reservatets gränser ska märkas ut i fält av naturvårdsförvaltaren enligt Naturvårdsverkets riktlinjer.

Reservatsavgränsning mot åkermarkerna ska ske minst 5-10 meter från åkerkanten, så att en brynzon kan vidmakthållas med hänsyn till åkerbruket.

Information om reservatet och dess föreskrifter ska finnas på informationsskyltar som framställs enligt Naturvårdsverkets riktlinjer. Skyltar skall sättas upp på lämpliga platser vid reservatets gräns eller i anslutning till reservatet, se förslag på placering i skötselkartan (bilaga 1).

Reservatsförvaltning och tillsyn

Länsstyrelsen ska vara reservatsförvaltare för Vattmorabergets naturreservat. Det innebär ett övergripande ansvar för att syftet med reservatet uppnås och omfattar bland annat naturvårdsåtgärder, informationstavlor, vägvisningsskyltar och annan skyltning, samt iordningställande av parkeringsplats.

Området ska övervakas av Länsstyrelsen eller av särskilt anlita naturbevakare. Anteckningar om naturvårdsförvaltningen ska kontinuerligt föras av Länsstyrelsen eller uppdragstagaren.

Ekonomisk plan för naturvårdsförvaltningen

Finansiering av naturvårdsförvaltningen sker genom Naturvårdsverkets anslag för skötsel av naturvårdsobjekt m.m. Förvaltningskostnaderna utgörs av gränsmarkering, informations- skyltning, naturvårdsåtgärder, övervakning samt dokumentation.

Dokumentation och uppföljning

Befintlig dokumentation

Skogen är dokumenterad från beståndssynpunkt vid den värdering som gjordes inför avtal om inträngsersättning. Merparten av reservatet är klassat som nyckelbiotop vid Skogsstyrelsens inventeringar med tillhörande dokumentation, bland annat artfynd. Naturskyddsföreningen har genomfört en extensiv artinventering i reservatet.

Kommande dokumentation

Reservatet bör dokumenteras ytterligare genom inventeringar, för att öka kunskapen om områdets naturvärde och för att möjliggöra uppföljning av områdets naturvärden (biotoper, sällsynta arter). Särskilt bör insektsfaunan samt lav- och svampfloran inventeras mer ingående, då området sannolikt hyser många fler intressanta arter än de hittills kända.

SKÖTSELPLAN

Datum
2015-02-25

Beteckning
511-24728-2012
0188-02-062

Undersökningar som Länsstyrelsen låter genomföra i syfte att dokumentera reservatsområdet eller skapa underlag för skötselåtgärder får ske utan hinder av reservatsföreskrifterna. Exempelvis kan växter och djur behöva samlas in för artbestämning. Uppföljning av naturvärdena och skogstillståndet kan på sikt leda till att ytterligare skötselåtgärder kan bli aktuella för att reservatets naturvärden ska bibehållas. Skötselplanen bör i så fall ses över eller kompletteras.

Uppföljning av genomförda skötselåtgärder

Länsstyrelsen ansvarar för dokumentation och uppföljning av genomförda skötselåtgärder. En uppföljning av förändringar i skogstillståndet (framför allt med avseende på asp och andra triviallövträd) och naturvärdena bör göras om 10-20 år för att då bedöma behovet av en översyn av skötselplanen.

Uppföljning av bevarandemål och gynnsamt tillstånd

Länsstyrelsen ansvarar för att uppföljning av bevarandemål genomförs. Uppföljning och utvärdering ska göras i enlighet med Naturvårdverkets riktlinjer för uppföljning av skyddade områden.

Länsstyrelsen kan efter skötselplanens fastställande komplettera med parametrar och mätmetoder för att följa upp och utvärdera uppsatta bevarandemål.

Sammanfattning och prioritering av planerade skötselåtgärder

Skötselåtgärd m.m.	Tidpunkt	Plats	Prioritering
Gränsmarkering	2015		1
Informationsskyltar	2015	fyra platser, enligt skötselkarta	1
Inventering av insektsfauna, svampflora och lavflora	2015 eller senare	hela reservatet	2
Ljushuggning runt asp och andra lövträd som utsätts för missgynnande skuggning av t.ex. uppväxande gran	Första insats inom två år efter reservatsbeslutet	hela reservatet	1
Röjning och gallring inom avsnitt med yngre skog	Åtgärdas ungefär vart tionde år, med början inom fem år efter reservatsbeslutet	hela reservatet	2

Bilaga

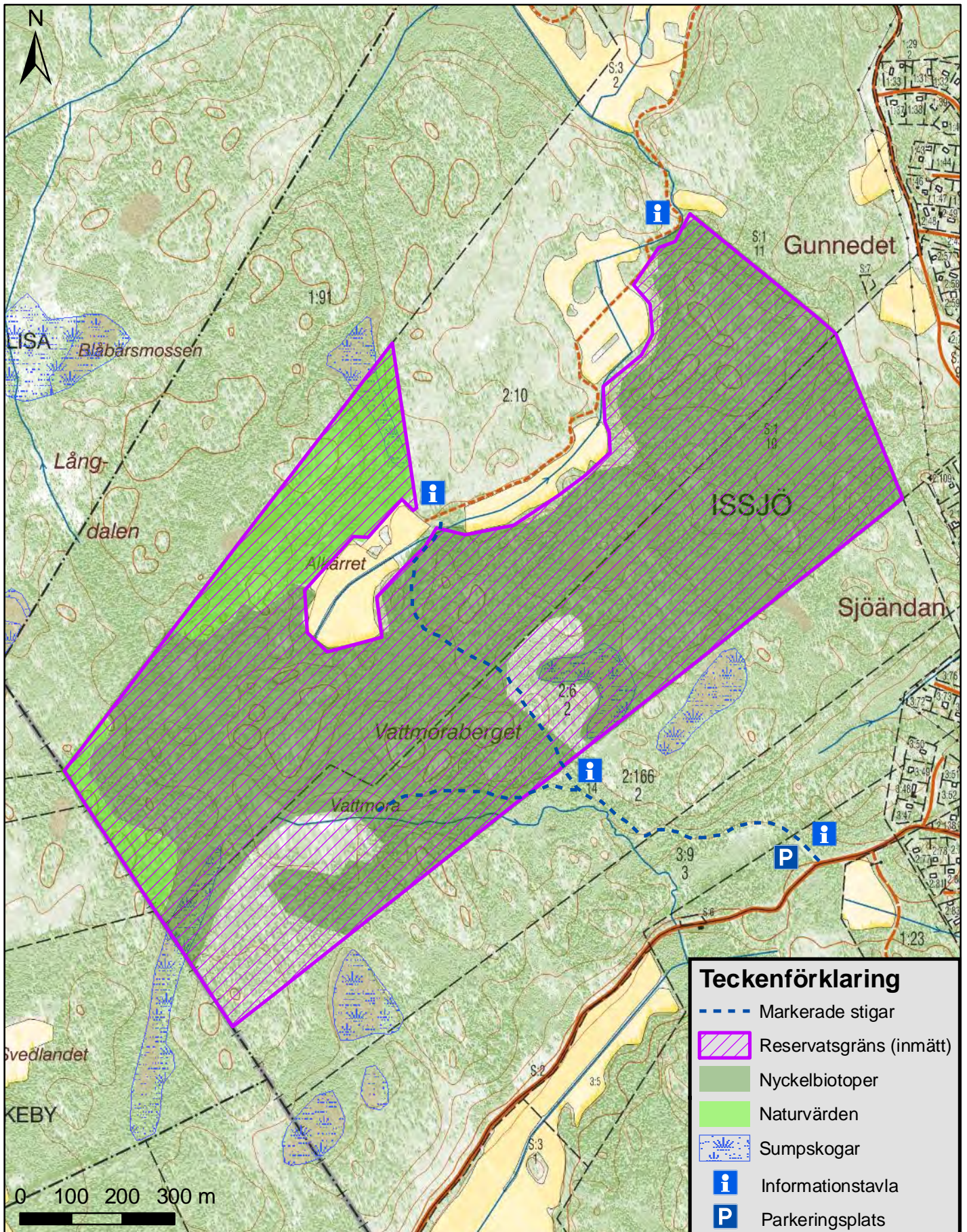
1. Skötselkarta, skala 1:10 000

SKÖTSELPLAN**Datum**
2015-02-25**Beteckning**
511-24728-2012
0188-02-062**Källförteckning**

1. Naturkatalogen, remissupplaga 1996. Länsstyrelsen i Stockholms län.
2. Översiktsplan för Norrtälje kommun, antagen april 2004.
3. Nitare m.fl., 2000. Signalarter, indikatorer på skyddsvärd skog, flora över kryptogamer. Skogsstyrelsens förlag 2000.
4. Skogsvårdsorganisationens nyckelbiotopsinventering, inventeringsmaterial samt utdrag från "Skogens Pärlor" på ekonomiskt kartblad 11J 3b, nyckelbiotoper nr 14 och 15, naturvärden nr 16 och 17. Skogsstyrelsen.
5. Fördjupad nyckelbiotopsinventering, Skogsvårdsstyrelsen 2000. Arbetsmaterial.
6. Skogsvårdsorganisationens sumpskogsinventering, utdrag från "Skogens Pärlor" på ekonomiskt kartblad 11J 3b, objekt nr 13, 14 och 17. Skogsstyrelsen.
7. Miljöövervakning av biologisk mångfald i nyckelbiotoper. Informationsblad. Skogsstyrelsen 2001.
8. ArtDatabanken, 2000. Rödlistade arter i Sverige. SLU.
9. ArtDatabanken, SLU 2003. Artfaktablad.
10. Regionala berggrundkartan Uppsala i skala 1:250 000, SGU serie Ba nr 47, 1994.
11. Jordartskartan 11J Norrtälje SV i skala 1:50 000, SGU serie Ae nr 132, 2000.

Vattmorabergets naturreservat i Norrtälje kommun

Skötselkarta (Bilaga 1 till skötselplanen)



Hur man överklagar hos regeringen, Miljö- och energidepartementet

Var ska beslutet överklagas

Länsstyrelsens beslut kan skriftligen överklagas till **regeringen, Miljö- och energidepartementet**.

Hur man utformar sitt överklagande m.m.

I skrivelsen ska du

- tala om vilket beslut du överklagar, t.ex. genom att ange ärendets nummer (diarienumret)
- redogöra för hur du anser att beslutet ska ändras.

Du bör också redogöra för varför du anser att Länsstyrelsens beslut är felaktigt.

Du kan givetvis anlita ombud att sköta överklagandet åt dig.

Behöver du veta mer om hur du ska gå till väga, så ring eller skriv till Länsstyrelsen.

Övriga handlingar

Om du har handlingar eller annat som du anser stöder din ståndpunkt, så bör du skicka med det.

Var inlämnas överklagandet

Din skrivelse ska inlämnas/skickas **till Länsstyrelsen** och inte till regeringen, Miljö- och energidepartementet.

Tid för överklagande

Länsstyrelsen måste ha fått din skrivelse **inom tre veckor** från den dag **beslutet kungjorts i ortstidning***, annars kan ditt överklagande inte tas upp.

Underteckna överklagandet

Din skrivelse ska undertecknas och namnteckningen förtydligas. Uppge också postadress och telefonnummer.

* Införd i Dagens Nyheter 2015-03-11
 Norrtelje tidning 2015-03-11