



**LÄNSSTYRELSEN
I STOCKHOLMS LÄN**

Naturvårdsenheten
Björn Carlberg
08-785 51 13

BESLUT

Datum
2006-11-16

Beteckning
511-2003-69662
0114

Enligt sändlista

Beslut om bildande av Vallensjö naturreservat i Upplands Väsby kommun

(3 bilagor)

Uppgifter om naturreservatet

Namn	Vallensjö naturreservat
Kommun	Upplands Väsby
Socken	Fresta
Naturgeografisk region	Svealands sprickdalsterräng
Natura 2000-ID	SE0110339 Vallensjö
Natura 2000	9010 västlig taiga
Karta och läge	Fastighetskartan 118 04. Reservatet ligger ca 5 km öster om Upplands Väsby centrum och 35 km norr om Stockholms centrum
Fastigheter	Vallensjö 1:2 och 1:3 (delar av)
Markägare	Enskild
Area (land)	ca 16 hektar
Reservatsförvaltare	Länsstyrelsen

BESLUT

Med stöd av 7 kap. 4 § miljöbalken beslutar Länsstyrelsen att förklara det område som avgränsats på bifogad karta, bilaga 1, som naturreservat.

Naturreservatets namn ska vara *Vallensjö naturreservat*.

Syftet med reservatet ska vara att bevara ett naturskogsområde och dess växt- och djurliv. Den livsmiljö – västlig taiga – som varit grund för att området anmälts till Natura 2000 ska ha gynnsam bevarandestatus. Området ska vara tillgängligt för rekreation och undervisning på ett sätt som inte äventyrar naturvärdena.



BESLUT

Datum
2006-11-16

Beteckning
511-2003-69662
0114

Reservatsföreskrifter

För att tillgodose syftet med reservatet beslutar Länsstyrelsen med stöd av 7 kap. 5, 6 och 30 §§ miljöbalken samt 22 § förordningen (1998:1252) om områdes-skydd enligt miljöbalken m.m. att nedan angivna föreskrifter ska gälla i reservatet.

A. Föreskrifter med stöd av 7 kap. 5 § miljöbalken om inskränkningar i rätten att använda mark- och vattenområde

Utöver föreskrifter och förbud i lagar och andra författningar är det förbjudet att

1. avverka eller skada träd och buskar eller utföra annan skoglig åtgärd,
2. ta bort eller upparbeta dött träd eller vindfälle,
3. gräva, spränga, schakta, dika, utfylla, tippa eller utföra annan mekanisk markbearbetning,
4. framföra motordrivet fordon. Undantag gäller för lättare älgdragare vid uttransport av fälld älg,
5. anlägga väg, stig eller parkeringsplats,
6. uppföra byggnad, mast eller annan anläggning eller anordna upplag,
7. dra fram mark- eller luftledning,
8. kalka, använda kemiska bekämpningsmedel eller gödselmedel,
9. införa för området främmande växt- eller djurart,
10. sätta upp skylt, plakat, affisch eller liknande anordning.

Föreskrifterna ska inte utgöra hinder för reservatsförvaltaren att utföra de åtgärder som behövs för reservatets skötsel enligt bifogad skötselplan.

B. Föreskrifter med stöd av 7 kap. 6 § miljöbalken om skyldighet att tåla visst intrång

Markägare, arrendator och annan innehavare av särskild rätt till marken förpliktigas tåla att följande anordningar utförs och åtgärder vidtas för att tillgodose syftet med reservatet

1. utmärkning av reservatets gränser samt uppsättning av reservatsskyltar och övriga upplysningsskyltar.



BESLUT

Datum
2006-11-16

Beteckning
511-2003-69662
0114

2. naturvårdande skogsavverkning, röjning eller gallring enligt bifogad skötselplan. Intäkter från avverkat virke tillfaller förvaltaren för användning i områdets skötsel,
3. undersökningar av växt- och djurlivet i reservatet enligt vad som anges i bifogad skötselplan.

C. Ordningsföreskrifter med stöd av 7 kap. 30 § miljöbalken

Utöver föreskrifter och förbud i lagar och andra författningar är det för allmänheten förbjudet att

1. gräva, hacka, spränga eller på annat sätt skada berg, jord eller sten,
2. fälla eller skada levande eller döda träd och buskar eller ta bort död ved,
3. gräva upp växter som ris, örter, gräs, mossor eller lavar eller ta bort vedlevande svampar. Det är tillåtet att plocka blommor, bär och matsvamp,
4. medföra okopplad hund,
5. rida
6. elda,
7. sätta upp affisch, skylt eller liknande eller göra inskrift.

Föreskrifternas ikraftträdande

Föreskrifterna träder i kraft tre veckor efter den dag då författningen utkom från trycket i länets författningssamling.

Skötsel och förvaltning

Med stöd av 3 § förordningen om områdesskydd enligt miljöbalken m.m. fastställer Länsstyrelsen bifogad skötselplan (bilaga 3) med mål, riktlinjer och åtgärder för reservatets skötsel och förvaltning.

I enlighet med 2 § förordningen om områdesskydd enligt miljöbalken m.m. är Länsstyrelsen i Stockholms län förvaltare i naturvårdshänseende för naturreservatet.

BESLUT
 Datum
 2006-11-16

 Beteckning
 511-2003-69662
 0114
Upplysningar

Det erinras om övriga bestämmelser till skydd för naturmiljön av vilka kan nämnas följande:

- Terrängkörningsförbudet i terrängkörningslagen (1975:1313).
- Fridlysningsbestämmelserna. Alla vilda fåglar och däggdjur samt deras ägg, ungar och bon är fredade enligt jaktlagen. Vissa andra växt- och djurarter är fridlysta enligt 8 kap. miljöbalken och artskyddsförordningen.
- Området är föreslaget till Natura 2000 och därför gäller tillståndsplikt för åtgärder som på ett betydande sätt kan påverka naturmiljön enligt 7 kap 28 a § miljöbalken.

SKÄLEN FÖR LÄNSSTYRELSENS BESLUT**Beskrivning av området**

Området utgörs av en barrdominerad naturskog, cirka 16 hektar stor. Skogen tillhör gården Vallensjö, och har historiskt varit gårdens utmark. Gran dominerar bland träden, men det finns också vissa inslag av tall, björk och asp. Granen är mestadels senvuxen. I området finns en betydande tillgång till död ved i form av lågor och torrträd i olika nedbrytningsstadier. Bland de svampar som förekommer på lågorna märks veckticka (NT), vit vedfingersvamp (NT), kötticka, vedticka och ullticka. Marken täcks av ett tjockt mosställe där man bland annat kan finna linnéa.

Skogen har inte påverkats av skogsbruk på mycket länge även om det finns äldre spår av stubbar med sågskär. Av äldre kartmaterial framgår att området varit skogbevuxet under lång tid. I häradskartan från slutet av 1800-talet är området markerat som barrskogsbevuxet. I storskifteskartan från 1781-83 är området också markerat som skog. Området har säkerligen utnyttjats som skogsbete enligt det vanliga mönstret för utmarkerna. I reservatet finns fornlämningar bestående av stensträngar. Stensträngar anses vara rester av ett äldre hägnadssystem. Vidare finns en sannolik hålväg, ca 100 m lång, i reservatets östra del.

Såväl skogstillståndet och strukturer som artfynden i området ger området ett mycket högt naturvärde. Området ligger inte långt från Upplands Väsby och bör vara en tillgång för undervisning och pedagogisk verksamhet.

Ärendets beredning

Vallensjöskogens naturvärden uppmärksammades i samband med nyckelbiotopsinventeringen. Området anmäldes av Länsstyrelsen att ingå i Natura 2000 år 2001 efter samråd med Upplands Väsby kommun. Med anledning av en avverkningsanmälan för området 2003 beslutade Länsstyrelsen att öppna ett ärende om bildande av naturreservat. Samtidigt beslutades om ett interimistiskt naturreservat



BESLUT

Datum
2006-11-16

Beteckning
511-2003-69662
0114

under tre år. Förhandlingar inleddes med markägarna, och en överenskommelse om inträngsersättning har träffats.

Förslaget till naturreservat har sänts på samråd till berörda markägare och myndigheter. Yttrande har kommit in från markägarna, kommunen och Skogsstyrelsen. Kommunen och markägarna föreslår att föreskrifterna för allmänheten kompletteras med ett ridförbud.

Länsstyrelsens bedömning

Området utgör en från naturvårdssynpunkt mycket värdefull naturskog som hyser en stor mångfald av växter och djur knutna till naturskogsmiljöer, bland annat flera hotade arter. Skogsavverkningar och annan exploatering skulle innebära att områdets naturvärden skulle äventyras. Med anledning av detta har frågan om bildande av ett naturreservat tagits upp.

Området ingår i EU:s ekologiska nätverk Natura 2000 samt är föreslaget som reservat i programmet för skydd av tätortsnära natur "Aldrig långt till naturen".

I kommunens översiktsplan antagen 2005 redovisas området som Natura 2000-område och föreslaget naturreservat. Länsstyrelsen bedömer att ett naturreservat i det aktuella området är förenligt med kommunens översiktsplan och med hushållningsbestämmelserna i miljöbalken.

När det gäller synpunkterna som framförts på förslaget till naturreservat delar Länsstyrelsen uppfattningen att ett ridförbud bör införas.

Länsstyrelsen finner vid en vägning mellan enskilda och allmänna intressen i enlighet med 7 kap. 25 § miljöbalken att det för att skydda och bevara ovanstående naturvärden finns skäl att besluta om att bilda ett naturreservat i området samt att förordna om föreskrifter för att skydda området samt att fastställa en skötselplan. För att uppnå det starka skydd som behövs för områdets naturvärden bör föreskrifterna bland annat omfatta förbud mot såväl exploateringsföretag som skogsbruk.

HUR MAN ÖVERKLAGAR

Detta beslut kan överklagas hos regeringen, Miljö- och samhällsbyggnadsdepartementet, se bilaga 4.



BESLUT

Datum
2006-11-16

Beteckning
511-2003-69662
0114

Beslut i detta ärende har fattats av landshövding Mats Hellström. Vid ärendets slutliga handläggning har deltagit naturvårdschef Anders Nylén, länsantikvarie Mats Jonsäter, lantbruksdirektör Jan Emmervall, byrådirektör Claes Halling, länsassessor Annika Israelsson samt miljöhandläggare Björn Carlberg, den sistnämnde föredragande.

Mats Hellström

Björn Carlberg

Bilagor

1. beslutskarta
2. översiktskarta
3. skötselplan
4. hur man överklagar

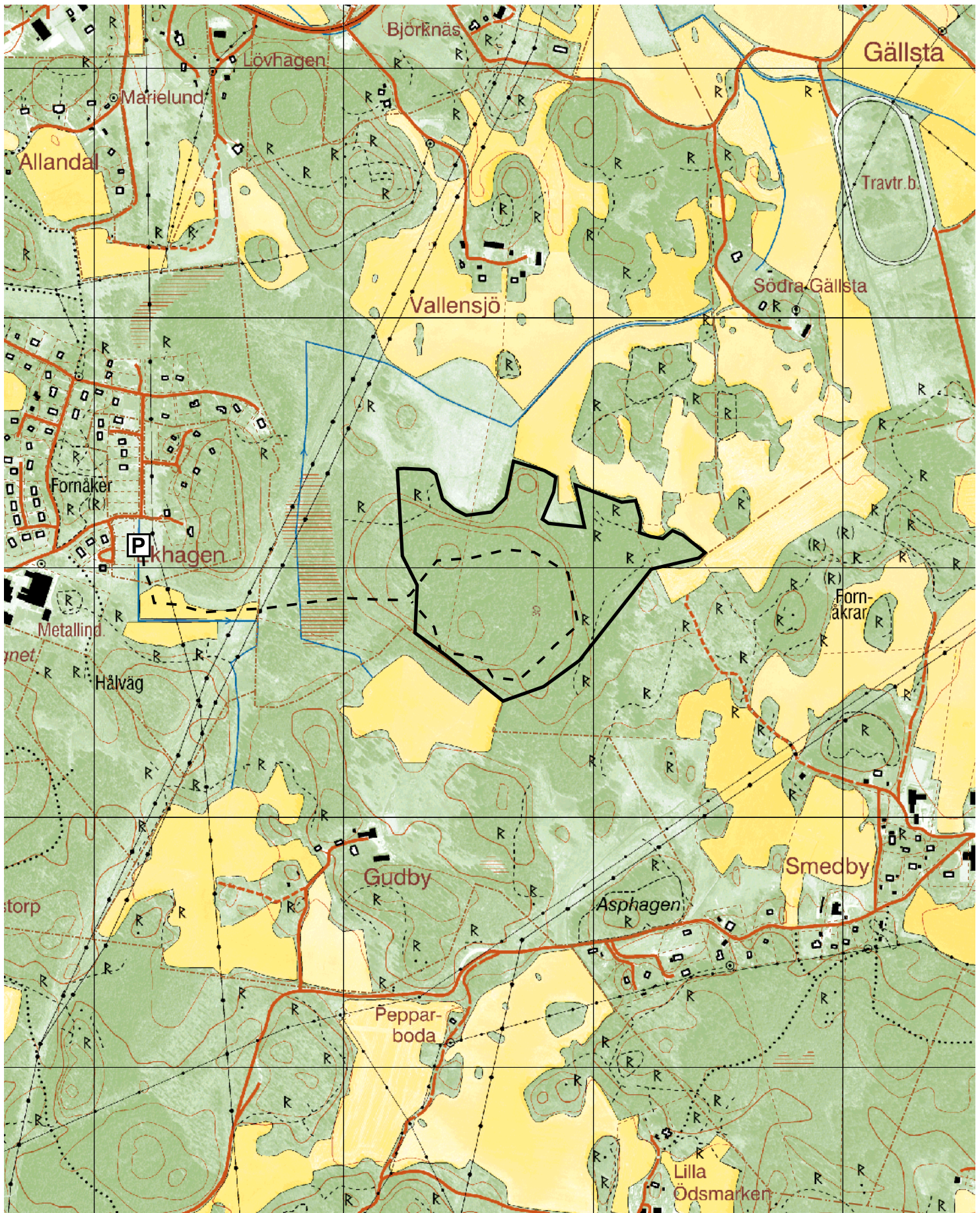
Sändlista

Upplands Väsby kommun, 194 80 Upplands Väsby
Naturvårdsverket, 106 48 Stockholm
Riksantikvarieämbetet, Box 5405, 114 84 Stockholm
Skogsstyrelsen, Östra Mälardalens distrikt, Galgbacksv. 5, 186 30 Vallentuna
Skogsstyrelsen, Stockholmsv. 30, 761 43 Norrtälje
Lantmäterimyndigheten, Box 47700, 117 94 Stockholm (efter laga kraft)

Försvarmakten, Högkvarteret, 107 85 Stockholm
Livgardet, 196 85 Kungsängen
Norrorts polismästardistrikt, Tingsvägen 7, 191 61 Sollentuna

Kungörelse




Beslutet kungörs i ortstidning samt i Stockholms läns författningssamling



0 100 200 300 400 500 meter

Underlagskartor: Lantmäteriet. © Lantmäteriet 2006.
Ur geografiska Sverigedata 106-2004/188-AB



-  Reservatsgräns
-  Stig, ungefärligt läge
-  P-plats

Bilaga 1 Vallensjö naturreservat Beslutkarta

Tillhör Länsstyrelsens beslut
511-2003-69662



0 1 2 3 4 5 km

Underlagskartor: Lantmäteriet. © Lantmäteriet 2006.
 Ur geografiska Sverigedata 106-2004/188-AB



Bilaga 2 Vallensjö naturreservat Översiktskarta

Tillhör Länsstyrelsens beslut
 511-2003-69662

Bilaga 3

Skötselplan för Vallensjö naturreservat Upplands Väsby kommun

Detta förslag till skötselplan har utarbetats av Länsstyrelsen i Stockholms län inför bildandet av Vallensjö naturreservat. Skötselplanen, som är en bilaga till reservatsbeslutet, är fastställd samtidigt som reservatet bildades.

Naturreservatets syfte, reservatsföreskrifter samt grunden för reservatet återfinns i reservatsbeslutet.

1. Beskrivning av naturreservatet

1.1 Översikt

Vallensjö naturreservat omfattar ca 16 hektar land och består av ett skogsområde med grandominerad barrnatskog med höga naturvärden. Reservatet ligger i Upplands Väsby kommun, ungefär 4 kilometer öster om Upplands Väsby centrum. Till Stockholm är avståndet 20 kilometer.

1.3 Geologi och topografi

Reservatsområdet utgörs av en moräntäckt höjd i ett omgivande odlingslandskap. Bergrunden i närområdet består av urberg i form av yngre graniter. Jordarna utgörs som nämnts av morän, som är sandig-moig i området. I höjdparter är jordtacket tunt eller saknas.

1.4 Naturförhållanden

Området utgörs av en barrdominerad natskog, cirka 17 hektar stor. En höjd återfinns i den västra delen av området, medan terrängen i den östra delen är mer flack. Inslag av block, fuktiga sänkor och små hållmarker ger variation åt området.

Skogen tillhör gården Vallensjö, och har historiskt varit gårdens utmark. Gran dominerar bland träden, men det finns också vissa inslag av tall, björk och asp. Området har under lång tid utvecklats naturligt under påverkan av naturliga störningar, t.ex. stormfällningar och insektsangrepp, men även av mindre mänskliga ingrepp såsom plockhuggning eller blädning. I området finns en betydande tillgång till död ved i form av lågor och torrträd i olika nedbrytningsstadier. I mark- och fältskiktet växer bl.a. kammossa, husmossa, blåbärsris, linnea och tallört vilka är exempel på karaktärsarter eller typiska arter för naturtypen. I rikare delar, särskilt i den östra delen, finns även mer näringskrävande arter såsom måbär, blåsippa, smultron och tussilago. Förutsättningarna för hotade och sällsynta arter av ved- och barklevande mossor, lavar, svampar och insekter är i området mycket goda.

Trädskiktet är olikåldrigt och luckigt och består till största delen av gran. Inom området finns det gott om gamla grova granar och tallar samt en och annan gammal björk och asp. Även tillgången på död ved i form av lågor, torrakor och högstubbar är god.

Bland de svampar som förekommer på lågorna märks veckticka (NT), vit vedfingersvamp (NT), kötticka, vedticka och ullticka. Marken täcks av ett tjockt mosstäcke där man bland annat kan finna linnéa.

Området ingår i Natura 2000 (SE 0110339). Området är upptaget i Nyckelbiotopsinventeringen som nyckelbiotop.

1.5 Historisk markanvändning och fornlämningar

Skogen har inte påverkats av skogsbruk på mycket länge även om det finns äldre spår av stubbar med sågskär. Av äldre kartmaterial framgår att området varit skogbevuxet under lång tid. I häradskartan från slutet av 1800-talet är området markerat som barrskogsbevuxet. I storskifteskartan från 1781-83 är området också markerat som skog. Området har säkerligen utnyttjats som skogsbete enligt det vanliga mönstret för utmarkerna. En serie av kartor/flygfoton från olika tidsperioder finns på nästa sida.

I området finns fyra stensträngar som ligger i ett karakteristiskt läge omkring 20-25 meter över havet. Stenssträngarna är omkring 2000 år gamla och har fungerat som hägnad i syfte att hålla boskapen borta från produktionsmarken. Djuren har således betat på moränhöjderna medan extensiv odling har bedrivits nedanför stensträngarna. Mellan den norra (Raä 258:2) och den södra stensträngen (raä 258:1) finns det spår av extensiv odling i form av en 20x30 meter stor stenröjd yta som kan härröra från samma tid som stensträngssystemet. Omgivande åkermark låg vid den tidpunkten till stor del under vatten.

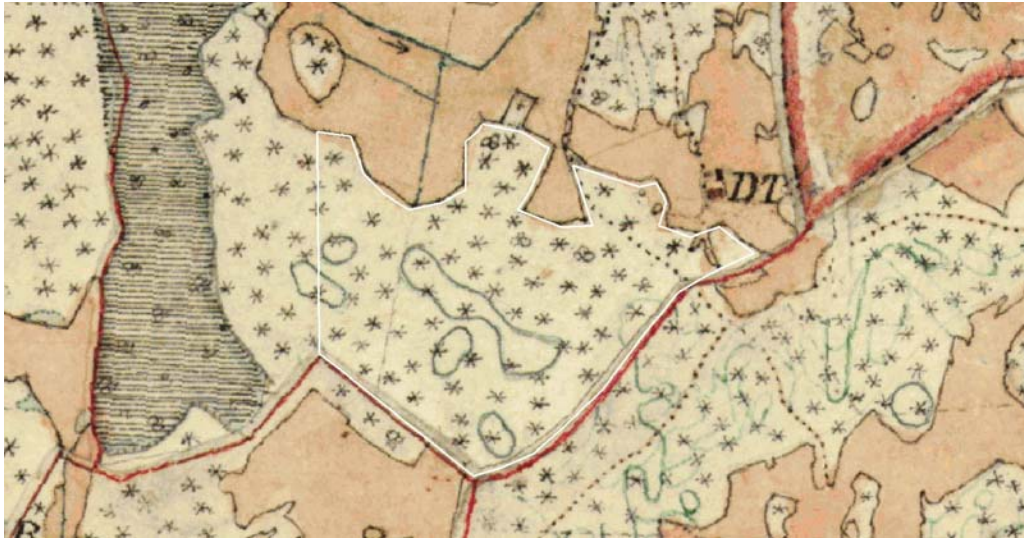
I området finns också en s.k. hålväg (Nr 259), som finns med på häradskartan som en mindre väg, kanske en bruksväg. Sannolikt är vägen inte förhistorisk eftersom den ligger lågt i landskapet.

1.6 Naturtyper

Reservatet kan indelas i följande naturtyper (hektar).

Tallskog	1
Granskog	9
Barrblandskog	5
Lövblandad barrskog	1
Totalt	16

Hela skogsmarksarealen är produktiv skogsmark.



Häradsekomiska kartan, konceptversionen, ca 1900



Ekonomiska kartan 1950-tal, flygfoto från 1942/1950



Ortofoto, 1999

2. Plan för områdets skötsel

2.1 Övergripande mål för reservatets skötsel

Enligt reservatsbeslutet är syftet med reservatet att bevara ett naturskogsområde och dess växt- och djurliv. Den livsmiljö – västlig taiga – som varit grund för att området anmälts till Natura 2000 skall ha gynnsam bevarandestatus. Området skall vara tillgängligt för rekreation och undervisning på ett sätt som inte äventyrar naturvärdena.

Skötseln av området ska därmed inriktas på att

- myrar och skogsmark i området lämnas för fri utveckling eller sköts enbart för att vårda naturvärdena,
- området görs tillgängligt för besökare genom enkla anordningar som parkering, informationsskyltning och markerad stig.

2.2 Skötsel av skogsmarken

Beskrivning	Barnaturskog med inslag av lövträd.
Bevarandemål	Bibehåll arean västlig taiga. Behåll den skogliga kontinuiteten samt strukturer som gamla träd, död ved och bibehållen andel lövträd.
Skötsel	I huvudsak fri utveckling - naturlig dynamik. Mindre punktinsatser får dock utföras av förvaltaren i syfte att gynna områdets naturvärden. Träd som fallit över stigar eller som utgör en säkerhetsrisk kan tas ned/kapas och dras undan.

2.3 Jakt

Jakten är förbehållen jakträttsinnehavarna och får ske enligt gällande jaktlagstiftning. Siktgator får inte anläggas. Vid uttransport av fällt hjortdjur (t.ex. älg och rådjur) eller vildsvin får motordrivet fordon användas för körning i terräng. Uttransporten ska göras så att skador på mark och vegetation undviks. Uppförande av permanenta skjuttorn är inte tillåtet enligt reservatsföreskrifterna.

2.4 Tillgänglighet, anordningar för besökare m.m.

Mål

Reservatet ska vara tillgängligt för allmänheten enligt allemansrättens principer med de begränsningar som följer av reservatsföreskrifterna. Området ligger relativt lätt tillgängligt från tätorterna i östra Upplands Väsby och har förutsättningar för rekreation, naturupplevelser och skolundervisning.

Tillgänglighet – parkering – markerad stig

Reservatet är tillgängligt för besökare som kommer till fots.

En mindre parkeringsplats är anlagd i Ekeby, 500 m väster om reservatet. Närmaste busshållplatser finns vid Vallentunavägen och i Fresta, ca 2 km från reservatet.

En stig som ansluter till reservatet planeras från parkeringen. Stigen ska gå i en slinga genom reservatet. Viss röjning, ev. spångning i mindre omfattning samt färgmarkering behöver utföras.

Information

Information om reservatet och dess föreskrifter ska finnas på informationsskyltar som framställs enligt Naturvårdsverkets riktlinjer. Skyltar ska sättas upp på lämpliga platser vid reservatets gräns samt vid parkeringsplatsen.

Reservatets gräns

Inmätning och fast markering av reservatsgränsens brytpunkter har skett genom Lantmäteriet. Reservatets gränser ska märkas ut av förvaltaren enligt Naturvårdsverkets riktlinjer, främst genom gränsmålning på träd.

2.5 Reservatsförvaltningen m.m.

Förvaltare

Länsstyrelsen är reservatsförvaltare. Det innebär ett övergripande ansvar för att syftet med reservatet uppnås och omfattar ansvar för bland annat naturvårdsåtgärder, informationstavlor och annan skyltning samt kontakt med markägare och ev. andra berörda.

Övervakning och tillsyn

Länsstyrelsen är tillsynsmyndighet enligt miljöbalken. Området kan övervakas av Länsstyrelsen eller en särskilt anlitad tillsynsman. Anteckningar om tillsyn och övrig naturvårdsförvaltning ska kontinuerligt föras av Länsstyrelsen eller uppdragstagaren.

Dokumentation av förvaltningen

Utförda åtgärder ska dokumenteras. Tidpunkt för åtgärderna, deras effekt etc. ska anges. Dokumentationen förvaras av förvaltaren och kan bland annat ligga till grund för revidering av skötselplanen.

Reservatsförvaltningens ekonomi

Förvaltningskostnaderna för reservatet utgörs av naturvårdsskötsel, gränsmarkering, informationsskyltning, anläggande och underhåll av anordningar för friluftslivet, renhållning, dokumentation samt övervakning. Utredning av kostnader för naturvårdsförvaltningen görs vid planering av åtgärderna.

Länsstyrelsen finansierar reservatsförvaltningen genom statens anslag för skötsel av naturvårdsobjekt.

2.6 Dokumentation och uppföljning

Befintlig dokumentation

Skogen är dokumenterad från beståndssynpunkt vid den värdering som gjordes inför avtal om intrångsersättning. Reservatet är klassat som nyckelbiotop vid Skogsstyrelsens inventering med tillhörande dokumentation, bland annat artfynd.

Kommande dokumentation

Reservatet bör dokumenteras ytterligare genom inventeringar, för att möjliggöra uppföljning av områdets naturvärden (biotoper, sällsynta arter) samt utvärdera skötseln. Området kommer att inventeras genom basinventeringen för Natura 2000.

Genomförda skötselåtgärder ska dokumenteras, se särskilt avsnitt ovan.

2.7 Sammanfattning och prioritering av planerade skötselåtgärder

Skötselåtgärd m.m.	Tidpunkt	Plats	Prioritet
Gränsmarkering	2006		1
Informationsskyltar	2006		1
Markerad stig	2006		2
Parkering	2006		2

Källförteckning

Länsstyrelsen i Stockholms län 2005. Utkast till bevarandeplan för Natura 2000-området Vallensjö SE0110339

Möller H. och Stålhös G. 1971. Beskrivning till geologiska kartbladet Uppsala SV. SGU serie Ae nr 9. Tillhörande kartblad SGU Ae nr 9 år 1970.

Skogstyrelsen. Nyckelbiotopsinventering. Utdrag ur databas för kartbladet 11I 0e, nyckelbiotop 01

Upplands Väsby kommun 2005. Framtidens Upplands Väsby. Strategisk kommunplan inklusive översiktsplan för Upplands Väsby kommun.