

Beslut 2016-04-28



Länsstyrelsen
Stockholm

Ulriksdals naturreservat

Solna kommun



Innehållsförteckning

Beslut om bildande av Ulriksdals naturreservat i Solna kommun

Bilagor

Bilaga 1A. Beslutskarta

Bilaga 1B. Beslutskarta föreskriftsområden

Bilaga 2. Karta över vattenskyddsområde

Bilaga 3. Skötselplan med karta (bilaga 3A)

Bilaga 4. Hur man överklagar

Framsida: Ljung på Kvarnkullen

Foto: Kristina Jiselmark



Enheten för naturvård
Kristina Jiselmark

Enligt sändlista

Beslut om bildande av Ulriksdals naturreservat samt upphävande av Ulriksdals naturvårdsområde, Solna kommun

(4 bilagor)

Uppgifter om naturreservatet

Namn	Ulriksdals naturreservat
Kommun	Solna
Naturvårdsregister-ID	2001391
Socken	Solna
Naturgeografisk region	Svealands sprickdalslandskap
Läge	Reservatet ligger vid Mellanjärva strax söder om Ulriksdals slott, ca 10 km norr om Stockholms centrum
Fastigheter	Ulriksdal 2:3
Fastighetsägare	Staten genom Statens fastighetsverk
Area	31,9 hektar
Reservatsförvaltare	Statens fastighetsverk

BESLUT

Med stöd av 7 kap. 4 § miljöbalken (1998:808) beslutar Länsstyrelsen att förklara det område, som har markerats på bifogad karta, bilaga 1A, som naturreservat.

Med stöd av 7 kap. 7 § miljöbalken beslutar Länsstyrelsen att upphäva tidigare beslut den 6 juni 1988 (dnr 11.126-688-86) om inrättande av naturvårdsområdet Ulriksdal.

Naturreservatets namn ska vara Ulriksdals naturreservat.

Syftet med reservatet ska vara att bevara och vårda ett område med såväl höga biologiska som geologiska värden, där det särpräglade växtsamhället på Kvarnkullen ska ägnas särskild uppmärksamhet. Området hyser också höga kulturhistoriska värden. Reservatet ska vara tillgängligt för det rörliga friluftslivet och områdets rekreativvärden bevaras.

Syftet ska uppnås genom att:

- området skyddas från anläggningar och andra exploateringsföretag,
- det karakteristiska växtsamhället på Kvarnkullen bevaras och vårdas,

Datum
2016-04-28

Beteckning
511-30127-2012
0184-02-002

- förutsättningarna för att restaurera det igenfyllda täktområdet utreds. Om möjligt genomförs därefter lämpliga åtgärder,
- områdets skogsmark sköts genom begränsad naturvårdande skötsel och bevaras attraktiv för friluftslivet,
- fornminnesområdena hålls öppna.

Reservatsföreskrifter

För att tillgodose syftet med reservatet beslutar Länsstyrelsen med stöd av 7 kap. 5, 6 och 30 §§ miljöbalken samt 22 § förordningen (1998:1252) om områdes-skydd enligt miljöbalken m.m. att nedan angivna föreskrifter ska gälla i reservatet.

A. Föreskrifter med stöd av 7 kap. 5 § miljöbalken om inskränkningar i rätten att använda mark- och vattenområde

Utöver föreskrifter och förbud i lagar och andra författningar är det förbjudet att:

1. avverka eller skada träd och buskar eller utföra annan skoglig åtgärd,
2. ta bort eller upparbeta dött träd eller vindfälle,
3. gräva, spränga, schakta, dika, utfylla, tippa eller utföra annan mekanisk markbearbetning,
4. uppföra byggnad, mast, torn eller annan anläggning,
5. anlägga campingplats,
6. anordna upplag annat än tillfälligt i samband med områdets skötsel,
7. anlägga väg, stig eller parkeringsplats,
8. dra fram mark- eller luftledning,
9. kalka, använda kemiska bekämpningsmedel eller gödselmedel,
10. framföra motordrivet fordon,
11. stödutfodra vilt inom föreskriftsområde 1, 2 och 3, se bilaga 1B,
12. införa för området främmande växter eller djur.

Utän Länsstyrelsens tillstånd är det förbjudet att:

13. sätta upp skylt, affisch eller liknande anordning,
14. utnyttja reservvattentäkten, se karta bilaga 2.

Undantag från föreskrifterna anges under punkt D nedan.

Datum
2016-04-28

Beteckning
511-30127-2012
0184-02-002

B. Föreskrifter med stöd av 7 kap. 6 § miljöbalken om skyldighet att tåla visst intrång

Markägare, arrendator och annan innehavare av särskild rätt till marken förpliktigas tåla att följande anordningar utförs och åtgärder vidtas för att tillgodose syftet med reservatet:

1. utmärkning av reservatets gränser samt uppsättning av reservatsskyltar och övriga upplysningsskyltar,
2. naturvårdande skötselåtgärder och åtgärder för friluftslivet i form av gallring, röjning, friställning, stängsling, betesdrift, insådd av frön, hamling och slätter, i enlighet med karta, bilaga 1B,
3. åtgärder som eventuellt krävs för att restaurera den södra, igenfyllda delen av åsen, exempelvis grävning, schaktning och tillförsel av markmaterial,
4. anläggning av parkeringsplats för besökare till naturreservatet,
5. undersökningar av växt- och djurlivet och övriga naturförhållanden i reservatet.

Åtgärderna beskrivs närmare i bifogad skötselplan, bilaga 3.

C. Ordningsföreskrifter med stöd av 7 kap. 30 § miljöbalken

Utöver föreskrifter och förbud i lagar och andra författningar är det för allmänheten förbjudet att:

1. gräva, hacka, borra, mejsla, måla eller på annat sätt skada berg, jord eller sten,
2. fälla eller skada levande eller döda träd eller buskar,
3. skada vegetationen genom att gräva upp växter, svampar, lavar eller mossor, samt plocka eller skada arten liten diskroksvamp,
4. ställa upp husvagn,
5. göra upp öppen eld,
6. rida annat än på anvisade stigar,
7. framföra motordrivet fordon,
8. parkera annat än på anvisad plats,
9. tälta,
10. sätta upp skylt, affisch eller liknande.

Undantag från föreskrifterna anges under punkt D nedan.

Datum
2016-04-28

Beteckning
511-30127-2012
0184-02-002

D. Undantag från föreskrifterna

Föreskrifterna under A och C ovan ska inte gälla följande:

1. reservatsförvaltaren eller den som förvaltaren utser får utföra de åtgärder som behövs för reservatets skötsel och som anges i föreskrifterna B1 – B5,
2. reservatsförvaltaren eller den som förvaltaren utser får utföra nödvändig insamling för dokumentation av växt- och djurlivet,
3. reservatsförvaltaren får framföra motordrivet fordon i samband med reservatets skötsel,
4. jakträttsinnehavaren får använda lös hund vid jakt samt använda terrängskoter (t.ex. fyrhjuling) i samband med uttransport av fällt högvilt,
5. träd som faller över stigar, staket eller fornlämningar får flyttas till lämplig plats inom reservatet,
6. avverkning av enstaka träd eller borttagande av grenar som utgör en akut risk för skada på människor,
7. föreskriften C10 gäller inte vid tillfällig uppsättning av orienteringskontroller, tipspromenader eller liknande.

Föreskrifternas ikraftträdande

Föreskrifterna träder i kraft tre veckor efter den dag då författningen utkom från trycket i länets författningssamling varvid föreskrifterna i Länsstyrelsens beslut den 6 juni 1988 (Stockholms läns författningssamling 01FS 1988:63) upphör att gälla.

Enligt bestämmelserna i 7 kap. 30 § miljöbalken gäller ordningsföreskrifterna under C även om de överklagas.

Skötsel och förvaltning

Med stöd av 3 § förordningen (1998:1252) om områdesskydd enligt miljöbalken m.m. fastställer Länsstyrelsen bifogad skötselplan (bilaga 3) med mål, riktlinjer och åtgärder för reservatets skötsel och förvaltning.

I enlighet med 21 § förordningen om områdesskydd enligt miljöbalken m.m. förordnar Länsstyrelsen Statens fastighetsverk till förvaltare i naturvårdshänseende för naturreservatet.

Vid åtgärder inom fornminnesområdena ska samråd ske med Länsstyrelsens enhet för kulturmiljö och bostadsstöd.

Vid åtgärder som berör det statliga byggnadsminnet och åtgärder som kan vara tillståndspliktiga enligt förordningen om statliga byggnadsminnen (SFS 2013:558) ska samråd ske med Riksantikvarieämbetet.

Datum
2016-04-28

Beteckning
511-30127-2012
0184-02-002

Upplysningar

Det erinras om övriga bestämmelser till skydd för naturmiljön av vilka kan nämnas följande:

- Bestämmelserna i 16 § lagen (2007:1150) om tillsyn över hundar och katter om att hundar under tiden 1 mars - 20 augusti inte får löpa lösa i marker där det finns vilt. Under övrig tid ska hunden hållas under sådan tillsyn att den hindras från att förfölja vilt, när den inte används vid jakt.
- Fridlysningsbestämmelserna. Alla vilda fåglar och däggdjur samt deras ägg, ungar och bon är fredade enligt jaktlagen (1987:259), med undantag för sådan jakt som är tillåten enligt samma lag. Vissa andra växt- och djurarter är fridlysta enligt 8 kap. miljöbalken och artskyddsförordningen (2007:845).
- Terrängkörningsförbudet i terrängkörningslagen (1975:1313).
- Förbud mot nedskräpning enligt 15 kap. 30 § miljöbalken.
- Föreskrifter för vattenskyddsområde Ulriksdal enligt Länsstyrelsens beslut den 6 juni 1995 (dnr 2470-1992-1230).

SKÄLEN FÖR LÄNSSTYRELSENS BESLUT

Beskrivning av området

Reservatet omfattar ca 32 hektar och består av ett åsparti som utgör en del av den ca 60 km långa Stockholmsåsen som sträcker sig i nord-sydlig riktning mellan Arlanda och Västerhaninge. Reservatet ligger strax söder om Ulriksdals slott och ingår i det statliga byggnadsminne som omfattar slottet och dess närområde.

I reservatet ingår åskullarna Järvakullen och Kvarnkullen, varav Kvarnkullen utgör en av de mer intressanta åsryggarna såväl geologiskt som botaniskt och kulturhistoriskt. Kvarnkullen är idag det enda återstående området i Stockholms närhet som återspeglar de botaniska effekterna av långvarig och kontinuerlig kulturpåverkan på ett grusåsparti. Krönet på Kvarnkullen är öppet och vegetationen på norra delen har lång kontinuitet i form av en torräng med arter som backsippa, backtimjan och ängshavre. På lokalen har också den sällsynta arten liten diskroksvamp påträffats. Förekomsten av dessa arter indikerar här skyddsvärda och särpräglade miljöförhållanden. Södra delen av Kvarnkullen har tidigare nyttjats som grustäkt och är idag bevuxen med ogrässamhällen och planterad skog efter att ha fyllts igen med tippmassor för ett 30-tal år sedan. I övrigt består naturreservatet av olika typer av skog, där den norra tredjedelen främst består av gammal talldominerad skog. Det finns också större partier med barrblandskog, lövblandad skog samt ädellövskog.

I naturreservatet finns två gravfält som troligen härrör från yngre järnåldern (400-1050 e. Kr), vilket ytterligare stärker uppfattningen om områdets långvariga kulturbetingade påverkan. Det större södra gravfältet vid Mellanjärva utgörs av

Datum
2016-04-28

Beteckning
511-30127-2012
0184-02-002

gräsmark med trädgrupper och enstaka träd, medan det norra är beläget i blandskog.

Ulriksdal är ett omtyckt friluftsområde som ingår i Järvakilens gröna värdekärna, som en del av den regionala grönstrukturen. Hela Ulriksdalsområdet ingår också i riksintresse för kulturmiljövård enligt 3 kap 6 § miljöbalken (RAÄ:s beteckning K37 Solna) samt i Kungliga nationalstadsparken enligt 4 kap 7 § miljöbalken.

Större delen av skogen i reservatet har klassats som nyckelbiotop respektive objekt med naturvärde av Skogsstyrelsen.

Solnas största grundvattenmagasin finns i Stockholmsåsen och reservatet ingår i ett vattenskyddsområde med en reservvattentäkt för Norrvatten.

Ärendets beredning

Södra delen av Kvarnkullen har under lång tid nyttjats som grustäkt, och arbete med att återställa åsens höjdläge utfördes under 1970-1980-talet. En del av Kvarnkullen bevarades dock och de botaniska värdena uppmärksammades av docent Lars Erik Kers vid Bergianska stiftelsen. Under mitten av 1980-talet väcktes frågan om att ge området ett långsiktigt skydd och således bildades Ulriksdals naturvårdsområde med stöd av naturvårdslagen, genom Länsstyrelsens beslut den 6 juni 1988 (dnr 11.126-688-86).

I samband med planeringen av skötseln i området har naturvårdsområdets förvaltare väckt frågan om att utvalda delar bör kunna skötas genom betesdrift. Förvaltaren har vidare önskat en översyn av skötselplanen för att se över hur områdets skötsel, utveckling och vård samstämmer med den skötselplan som togs fram 2009 för hela Ulriksdals slottsområde och det statliga byggnadsminnet.

Länsstyrelsen beslutar om att upphäva förordnandet som naturvårdsområde samt förklara Ulriksdal som ett naturreservat, och i samband med detta även uppdatera syftet, föreskrifterna och skötselplanen för området.

Förslaget till naturreservat har sänts på samråd till markägaren, övriga sakägare och myndigheter i enlighet med 24-26 §§ förordningen om områdesskydd enligt miljöbalken m.m.

Skogsstyrelsen är positiv till naturreservatet och anser att det är viktigt att medel för skötsel säkerställs långsiktigt då höga natur- och kulturvärden finns i området.

Solna stad har inget att erinra mot bildandet av Ulriksdals naturreservat, och staden har i förslaget till översiktsplan för 2030 utgått ifrån att det är ett naturreservat.

Ståthållarämbetet tycker i huvudsak att förslaget är väl genomarbetat och bra men har några synpunkter. Ståthållarämbetet vill bland annat ha en skrivning i föreskrifterna för att hantera händelser som stormfällning, skogsbrand och liknande. De vill även ha undantag för förvaltaren att stödutfodra vilt och att kunna utföra terrängtransporter vid drift och skötsel. För tydlighets skull anser de också att parkeringen ska nämnas under D som ett undantag.

Datum
2016-04-28

Beteckning
511-30127-2012
0184-02-002

Statens fastighetsverk har inget att erinra mot bildandet av naturreservatet. De vill ha ett undantag från reservatsföreskrift A2 i de fall som träd faller över stig, staket eller fornlämning, eller på annat sätt begränsar tillgängligheten. I övrigt instämmer de med Ståthållarämbetets yttrande.

Länsstyrelsens bedömning

Ulriksdals naturvårdsområde bildades med stöd av 19 § i den numera upphävda naturvårdslagen (1964:822) genom Länsstyrelsens beslut den 6 juni 1988. I samband med införandet av miljöbalken har skyddsformerna naturvårdsområde och naturreservat slagits samman till en skyddsform som benämns naturreservat. Enligt 9 § första stycket lagen (1988:811) om införande av miljöbalken ska de naturvårdsområden som tidigare bildats vid tillämpning av miljöbalken anses som naturreservat. I och med föreliggande beslut ombildas Ulriksdals naturvårdsområde till naturreservat även formellt sett.

Länsstyrelsen har utvecklat skötselplanen för naturreservatet bland annat genom att skogsmarken har delats upp i olika skötselområden beroende på skogstyp. Detta underlättar förvaltningen av området, då mål och skötselåtgärder inom respektive skogstyp framgår tydligare. Vidare har bete inkluderats som en möjlig skötselåtgärd i de södra delarna av reservatet. Med hänsyn till att den tidigare skötselinriktningen med slätterhävd inom vissa skötselområden inte fungerat tillfredsställande anser Länsstyrelsen att en utökad möjlighet till hävd genom bete bidrar till att gynna områdets naturvärden. Betet kan hålla området öppet och på sikt ge möjlighet för en mer intressant hävdgynnad flora att öka sin utbredning.

Även syfte och föreskrifter för reservatet har setts över och justerats. I sak medför detta endast mindre skillnader jämfört med tidigare beslut. Syftets innebörd bedöms vara densamma som tidigare men förtydligat. Några nya föreskrifter har införts i beslutet: A2, A10-A13, samt C10. A2 är ett förtydligande om att man inte får ta bort eller upparbeta dött träd eller vindfälle. Övriga föreskrifter handlar om att inte framföra motordrivna fordon, stödutfodra vilt, införa främmande växter och djur, samt sätta upp affischer eller liknande. Länsstyrelsen har gjort bedömningen att de nya föreskrifterna behövs för att områdets naturvärden ska säkras och naturreservatets syfte uppnås.

Föreskrifterna som meddelats med stöd av 7 kap 6 § miljöbalken (om skyldighet att tåla visst intrång) har förtydligats. Merparten av de åtgärder som nämns är dock sådana skötselåtgärder som markägaren själv ska utföra enligt skötselplan, i egenskap av förvaltare av reservatet.

Genom översynen av beslutet och den nya skötselplanen erhålls ett ändamålsenligt skydd och en grund för framtida skötsel. Länsstyrelsen gör bedömningen att det nya beslutet ger ett lika starkt eller starkare skydd än det gamla och att de synnerliga skälen för att upphäva reservatet och bilda Ulriksdals naturreservat därför är uppfyllda.

Synpunkterna som inkommit från Ståthållarämbetet har lett till följande förändringar. Två nya undantag har lagts till under D, gällande akuta risker och framförande av motordrivna fordon i samband med reservatets skötsel.

Datum
2016-04-28

Beteckning
511-30127-2012
0184-03-001

Föreskriften om stödutfodring av vilt har ändrats till att inte gälla inom skogsområdena, eftersom det viktiga för naturvärdena är att stödutfodring inte sker på de magrare, mer öppna markerna med känslig flora. Parkeringsplatsen är redan undantagen under D1, eftersom den nämns i B-föreskrifterna, och behöver därför inte ha ett särskilt undantag. Vad gäller hantering av händelser som stormfällningar och liknande så får detta lösas med exempelvis en dispensansökan om det skulle bli aktuellt.

Vad gäller synpunkterna från Statens fastighetsverk instämmer Länsstyrelsen och har därför lagt till ett undantag för träd över stigar, staket och fornlämningar.

Förenlighet med hushållningsbestämmelser och översiktsplan

Länsstyrelsen bedömer att föreliggande beslut är förenligt med Solna kommuns översiktplan, antagen den 29 maj 2006, samt med hushållningsbestämmelserna i 3 och 4 kap. miljöbalken.

Miljö kvalitetsmål

Skydd av områdets skog bidrar till att uppfylla miljö kvalitetsmålen *Levande skogar* och *Ett rikt växt- och djurliv*.

Intresseprövning

Länsstyrelsen finner vid en vägning mellan enskilda och allmänna intressen i enlighet med 7 kap. 25 § miljöbalken att det för att skydda och bevara ovanstående naturvärden finns skäl att förklara Ulriksdal som ett naturreservat samt att förordna om föreskrifter för att skydda området, liksom att fastställa en skötselplan. För att uppnå det starka skydd som behövs för att skydda områdets naturvärden bör föreskrifterna bland annat omfatta förbud mot såväl exploateringsföretag som skogsbruk.

HUR MAN ÖVERKLAGAR

Detta beslut kan överklagas hos regeringen, Miljö- och energidepartementet, se bilaga 4.

Beslut i detta ärende har fattats av länsöverdirektör Magdalena Bosson. Vid ärendets slutliga handläggning har deltagit miljödirektör Göran Åström, samhällsbyggnadsdirektör Patrik Åhnberg, länsassessor Jenny Sundberg samt miljöhandläggare Kristina Jiselmark, den sistnämnde föredragande.



Magdalena Bosson



Kristina Jiselmark

Datum
2016-04-28

Beteckning
511-30127-2012
0184-02-002

Bilagor

- 1A. Beslutskarta
- 1B. Beslutskarta med föreskriftsområden
2. Karta över vattenskyddsområde
3. Skötselplan med karta, bilaga 3A
4. Hur man överklagar

Sändlista

Solna stad, 171 86 Solna

Statens fastighetsverk, Box 2263, 103 16 Stockholm

Kungliga Hovstaterna, Ulriksdals slottsförvaltning, 107 70 Stockholm

Riksantikvarieämbetet, registrator@raa.se

Skogsstyrelsen, skogsstyrelsen@skogsstyrelsen.se

Naturvårdsverket (aviseras i VIC natur)

Trafikverket, trafikverket@trafikverket.se

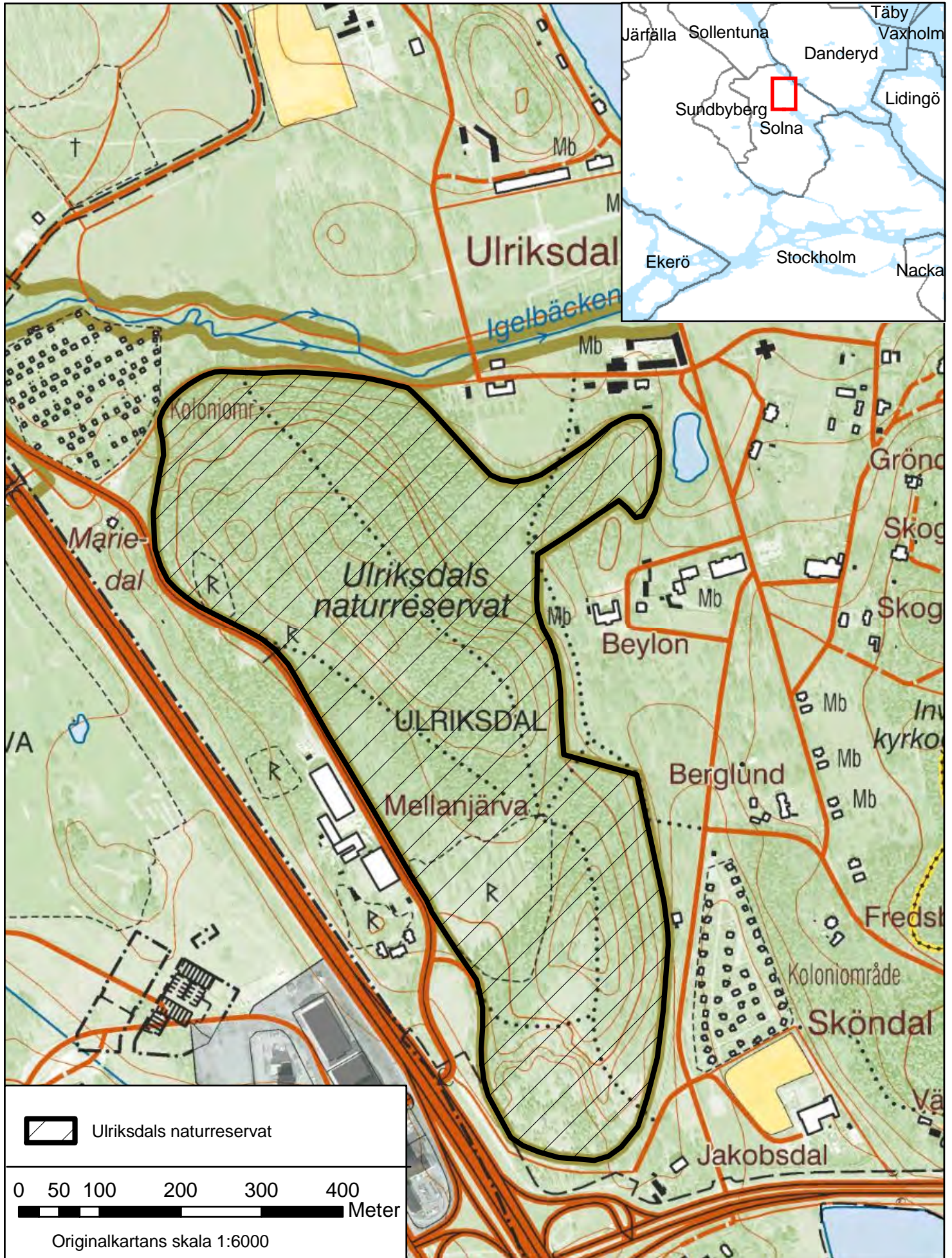
Försvarmakten, Högkvarteret, 107 85 Stockholm

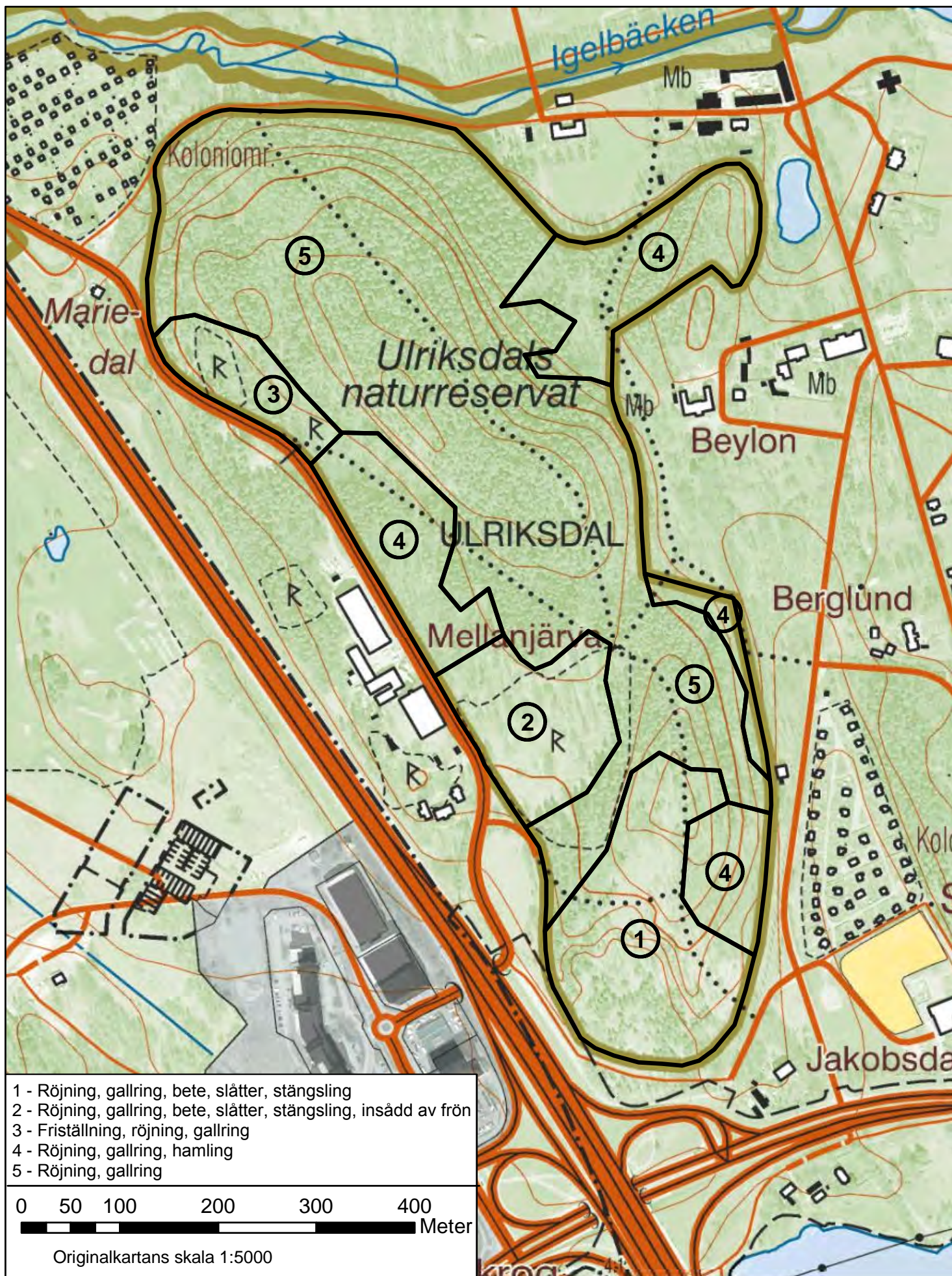
Livgardet, 196 85 Kungsängen

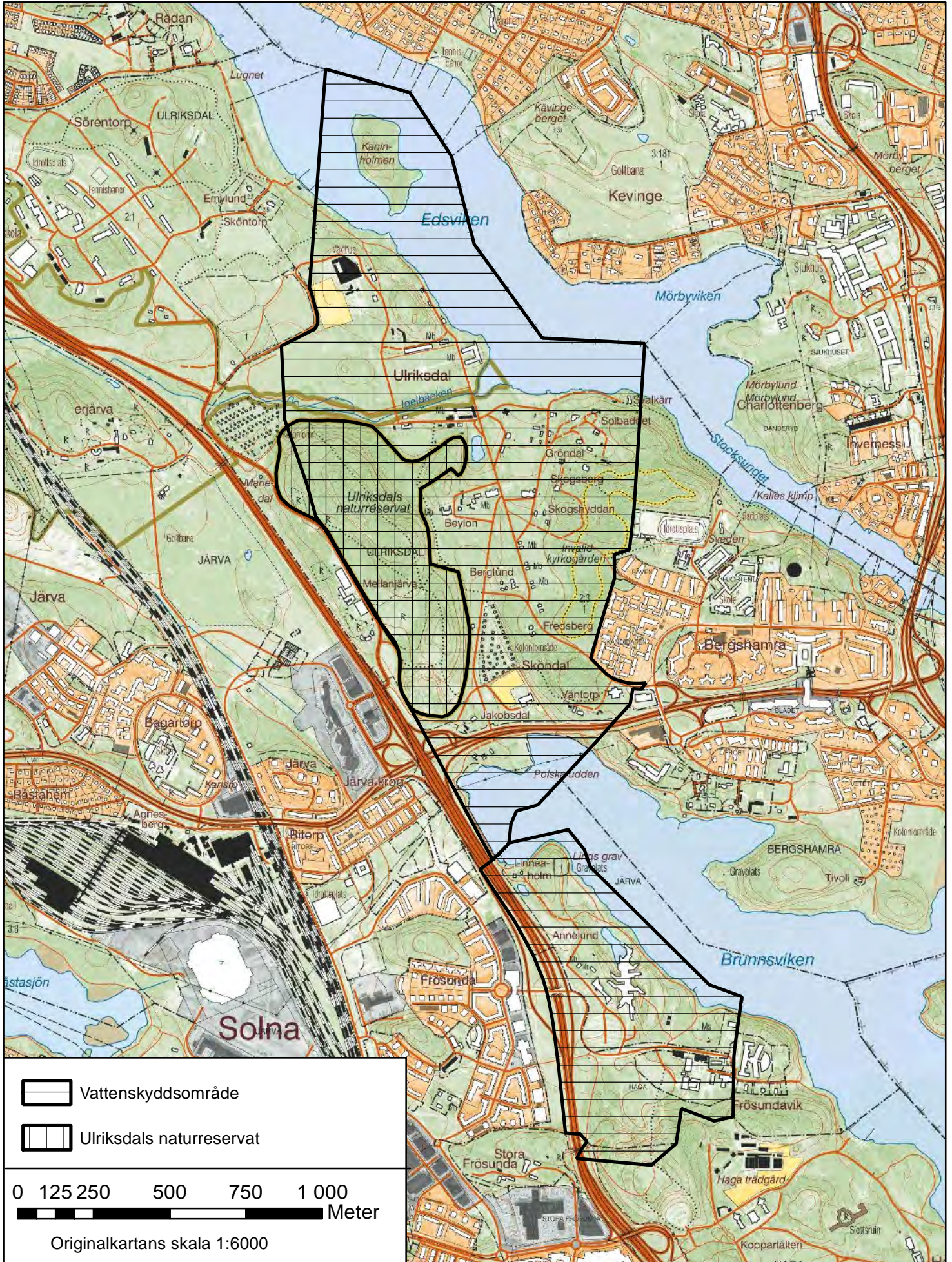
Västerorts polismästardistrikt, ab.vasterort@polisen.se

Kungörelse

Beslutet kungörs i ortstidning samt i Stockholms läns författningssamling.







Datum
2016-04-28

Beteckning
511-30127-2012
0184-02-002

Bilaga 3 till reservatsbeslutet

Skötselplan för Ulriksdals naturreservat, Solna kommun

Denna skötselplan har utarbetats av Länsstyrelsen i Stockholms län för Ulriksdals naturreservat. Planen är indelad i en beskrivning av området samt en plan för reservatets skötsel. Skötselplanen, som är en bilaga till reservatsbeslutet, fastställs samtidigt som reservatet bildas. Naturreservatets syfte, reservatsföreskrifter samt grunden för reservatet återfinns i reservatsbeslutet.

1. Beskrivning av reservatet

Översikt

Reservatet omfattar ca 32 ha och utgör en del av Stockholmsåsen. Kvarnkullen utgör en av de mer intressanta åsryggarna, såväl geologiskt som botaniskt och kulturhistoriskt. Kvarnkullen är idag dessutom det enda återstående området i Stockholms närhet som återspeglar de botaniska effekterna av långvarig och kontinuerlig kulturpåverkan på ett grusåsparti. Krönet på Kvarnkullen är öppet medan övriga delar av reservatet består av flera olika skogstyper. Här finns partier med hållmarkstallskog, tallskog, granskog, barrblandskog, blandskog med ek och tall, hassellund, ädellövskog och trivialskog med inslag av ädellövträd. Inom reservatet ligger två gravfält som troligen härrör från yngre järnåldern.

Läge och avgränsning

Naturreservatet är beläget vid Mellanjärva i Solna kommun, ca 10 km norr om centrala Stockholm.

Reservatets gränser följer i stort åskullens formation och gränсар i väster till Järvavägen. På östra sidan ligger Villa Beylon och strax nordost ligger Ulriksdals slott.

Naturtyper

Naturreservatets areal har indelats i följande naturtyper enligt KNAS (Kontinuerlig naturtypskartering av skyddad natur), som baseras på satellitdata, se tabell 1.

Tabell 1. Naturtyper enligt KNAS. Arealerna är ungefärliga, varför de kan skilja sig något från andra karteringar.

Naturtyp	Areal (ha)
Barrblandskog	5,7
Tallskog	5,4
Lövblandad barrskog	5,1

SKÖTSELPLANDatum
2016-04-28Beteckning
511-30127-2012
0184-02-002

Exploaterad mark (gamla täktområdet)	3,7
Ädellövskog	3,1
Triviallövskog med ädellövsinslag	3,1
Övrig öppen mark	2,2
Granskog	1,9
Impediment	1,4
Triviallövskog	0,3
Totalt	31,9

Naturförhållanden***Geologi och topografi***

I Ulriksdalsområdet, mellan Ulriksdals slott vid Edsviken och ner mot Brunnsviken, framträder Stockholmsåsen i form av fyra markerade åsryggar. Naturreservatet omfattar två av dessa, Kvarnkullen och Järvakullen. På Kvarnkullens högsta punkt, 43 meter över havet, har en gång en väderkvarn stått, vilket har gett kullen dess namn. Östra och sydvästra sidan sluttar brant medan västsidan är mer flack. På östra sidan förekommer strandterasser och bågge sluttningarna täcks av en relativt stor mängd frispolade block. Den sydligaste delen av åsen har nyttjats som täkt, men har rekonstruerats till ursprungligt höjdläge med tippmassor. Strax norr om Kvarnkullen ligger Järvakullen med sin högsta punkt cirka 47 meter över havet. Även Järvakullen har en brant östsida där det förekommer strandterasser, medan västsidan är betydligt flackare.

Berggrunden består i huvudsak av sedimentgnejs, medan åsryggarna är uppbyggda av isälvsmaterial, väl sorterade sediment avlagrade i skiftande fraktionssammansättningar. Mineraljordens övre lager består i regel av ett stenigt-sandigt gruslager, vilket når nära markytan längs sluttningarnas övre partier. På åsens flacka krön överlagras detta sediment av en kappa av finkornigare fraktioner (t ex sandig grovmo). Lerhaltiga fraktioner saknas inom åsens övre partier men finns i sluttningen ner mot Ulriksdalsallén.

Jordmånen varierar inom olika delar av åsryggarna. I de flackare partierna av åskrönet finns en stark inblandning av svart mylla i det övre jordlagret. Detta mullhaltiga skikt når maximalt en decimeter djupt. Jordmånens variation återspeglar och har skapats av tidigare och nuvarande vegetationstäck, och hänger samman med att området sedan lång tid tillbaka utnyttjats och påverkats av mänsklig aktivitet.

Vegetation

Den naturliga naturtypen på Stockholmstraktens grusåsar är tallhed. Där bosättningar funnits i anslutning till åsarna kan delar av dessa ha påverkats på ett sådant sätt att den ursprungliga tallheden ersatts med ett grässamhälle. I Ulriksdalsområdet återfinns just ett sådant område vars kulturbetingade

SKÖTSELPLAN**Datum**
2016-04-28**Beteckning**
511-30127-2012
0184-02-002

vegetationstyp har en mycket långvarig kontinuitet, sannolikt sedan yngre järnålder.

Det södra åschrönet kallas Kvarnkullen och karakteriseras av till stor del öppna grässamhällen, delvis med torra och solexponerade ytor med närmast stäppartad vegetation och med obruten kontinuitet. Kring den gamla kvarnstenen uppe på kullen finns en begränsad yta med torrbacksflora, bestående av arter som exempelvis backsippa, backtimjan, gul fetknopp, backglim, tjärblomster, flentimotej och ängshavre. Igenväxning i form av sly och buskar som kryper in från omgivande vegetation har ökat de senaste årtiondena. Södra delen av Kvarnkullen har nyttjats som grustäkt, vilket avspeglas i vegetationen. Täkten fylldes igen under 1970–80-talet och består idag av ogrässamhällen och områden med kraftig igenväxning. Slänterna är bevuxna med planterad tall och lövträd, med ett större inslag av ädellöv på den östra sidan.

På Kvarnkullen har den ovanliga arten liten diskkröksvamp observerats. Arten har mycket speciella miljökrav, då den endast förekommer på öppna markytor som är starkt solexponerade med förekomst av kulturmylla på starkt torr jordart (grovmosand) och som är utsatt för ett visst slitage. Få lokaler uppfyller dessa villkor, men kan förekomma på glacifluvial mark, gärna i anslutning till t ex gravfält och exercisfält. Den senaste dokumenterade observationen av svampen på lokalen är från 1970-talet.

Reservatets norra tredjedel består till stor del av gammal barrblandskog där tall dominerar, särskilt inom de centrala höjdpartierna, medan gran förekommer rikligare i de nordliga sluttningarna samt i sydväst. Skogen är till största delen över 100 år gammal och tallarna är av grova dimensioner. Barrskog på sandig mark är en ovanlig biotop i det moderna skogslandskapet och kombinationen av sandiga marker med lång kontinuitet av barrskog ger förutsättningar för ovanliga mark- och vedsvampar. Lövinslaget i skogspartierna är stort i vissa delar och rena lövskogspartier förekommer i norr och särskilt i nordost, mot det centrala slottsområdet. Här finns ädellövskog med ek, lönn, ask och inslag av tall samt en hassellund med överståndare av tall och lövträd. Inom de östra sluttningarna, kring Villa Beylon, samt i väster mot ridskolan, finns även bokskogspartier och bokblandskog. Ursprunget till dessa är sannolikt planteringar från slutet av 1800-talet och början av 1990-talet som utfördes inom det centrala slottsområdet och som sedan spridit sig genom självföryngring. Större delen av skogen i reservatet har klassats som nyckelbiotop respektive objekt med naturvärde av Skogsstyrelsen.

I reservatet har fynd av både rödlistade arter och signalarter gjorts, det vill säga sällsynta arter och arter som indikerar miljöer med höga naturvärden enligt Skogsstyrelsen, se tabell 2.

SKÖTSELPLAN

Datum
2016-04-28Beteckning
511-30127-2012
0184-02-002

Tabell 2. Rödlisterade arter och signalarter som registrerats i naturreservatet. Rödlisterkategori följer ArtDatabanken 2015; CR = akut hotad EN = starkt hotad, VU = sårbar, NT = nära hotad. S = signalart enligt Skogsstyrelsen.

Svenskt namn	Vetenskapligt namn	Rödlisterad/Signalart
Kärlväxter		
Alm	<i>Ulmus glabra</i>	CR
Ask	<i>Fraxinus excelsior</i>	EN
Backsippa	<i>Pulsatilla vulgaris subsp. vulgaris</i>	VU
Backtimjan	<i>Thymus serpyllum</i>	NT
Lind	<i>Tilia cordata</i>	S
Tibast	<i>Daphne mezereum</i>	S
Lavar		
Liten spiklav	<i>Calicium parvum</i>	S
Svampar		
Grovicka	<i>Phaeolus schweinitzii</i>	S
Hagvaxskivlingar	<i>Hygrocybe spp.</i>	S
Liten diskkröksvamp	<i>Disciseda candida</i>	VU
Tallticka	<i>Phellinus pini</i>	NT/S
Insekter		
Granbarkgnagare	<i>Microbregma emarginata</i>	S

Historisk markanvändning

Inom naturreservatet finns två gravfält som sannolikt kan dateras till yngre järnålder (400-1050 e.Kr). Det större gravfältet närmast Mellanjärva gård (RAÄ-id Solna 18:1) består av ca 120 synliga gravar, och det som ligger längre mot nordväst (RAÄ-id Solna 41:1) rymmer ca 10 synliga gravar. Mellan gravfälten, intill den ursprungliga landsvägen, står en milsten från år 1777. Från milstenen var det tre fjärdingsväg (ca 8016 m) till huvudstaden.

Uppå Kvarnkullen ligger en kvarnsten till minne av den kvarn som givit platsen dess namn. Stigen som passerar kvarnstenen är troligtvis en äldre färdväg (RAÄ-id Solna 47:1 respektive 47:2).

Arkeologiska utgrävningar har gjorts i området sedan början av 1800-talet, och i samband med Uppsalavägens successiva utvidgning utfördes arkeologiska undersökningar 1924, 1941, 1969 och 1979. Vid utgrävningarna har fynd gjorts som kan föras till vendeltid (600-800 e.Kr) fram till och med vikingatid (sent 700-tal till ca 1100 e.Kr). Inom området finns även storhögar som i regel kan dateras till folkvandringstid (400-550 e.Kr). Av fynden som gjorts kan man sluta sig till att människor här levde av boskapsskötsel, åkerbruk och fiske. Fynden tyder också på handelsutbyte med handelsplatserna Helgö och Birka i Mälaren.

Mellanjärva gård är en av Solnas äldsta kända permanenta bosättningar. Gården, tidigare Nederjärva, flyttades omkring år 1800 upp till sitt nuvarande läge mellan E4:an och naturreservatet, från att tidigare ha legat längre söderut. Gårdens byggnader är från 1800-talet, och då fungerade gården som kronofogdeboställe. Namnet Järva kan härledas till det fornnordiska ordet jorvi (grus) som anses syfta på grusåsen vid byn.

Häradskartan från 1900-talets början visar att området, inklusive gravområdena, var barrträdsklädda med inslag av löv främst i de östligaste delarna. Med ledning

SKÖTSELPLAN

Datum
2016-04-28

Beteckning
511-30127-2012
0184-02-002

av dagens skogstillstånd med gammal och äldre skog i området, och även vad som framgår av äldre kartmaterial, bedöms området ha lång kontinuitet som träd- eller skogbevuxen mark.

Slitage- och störningskänslighet

Delar av åschrönet är slitagekänsligt, men ekologin kräver ändå ett visst slitage för att inte växa igen. En viss styrning av allmänhetens rörelser är därför önskvärd. Vid Mellanjärva gravfält är marktäcket tunt, varför ett alltför kraftigt slitage inte är lämpligt där. I skogsområdet finns ett flertal kraftigt upptrampade stigar. Detta bedöms dock ej inverka negativt på områdets naturvärden.

Byggnader och anläggningar

Det finns en mindre förrådsbyggnad i nordöstra delen, men inga övriga anläggningar inom reservatsområdet.

2. Plan för områdets skötsel**Övergripande mål och skötsel**

Målet med naturreservatets skötsel ska vara att bevara och utveckla befintliga naturtyper så att:

- området även i framtiden uppfattas som en självklar och viktig del av Ulriksdals slottsområde och dess forna självhushållning i den gamla kungsgården Ulriksdal,
- de botaniska värdena på Kvarnkullen bevaras och utvidgas efter restaurering,
- fornminnesområdenas öppna till halvöppna karaktärer bevaras,
- naturreservatets befintliga variation av skogstyper bevaras och utvecklas för att bidra till en stor biologisk mångfald inom reservatet, sprungen ur en mycket lång, mänsklig hävd i området,
- gamla träd gynnas i första hand i skogsbestånden, samt att en viss förnyelse sker genom försiktig luckföryngring och liknande,
- området kan utgöra en värdefull undervisnings- och exkursionslokal för utbildning och forskning,
- området är attraktivt för det rörliga friluftslivet.

Inför skötselåtgärder i fornlämningsområdena ska samråd ske med Länsstyrelsens enhet för kulturmiljö och bostadsstöd. Riksantikvarieämbetet har tidigare upprättat vårdplaner för fornlämningsområdena, vilka dock inte bedöms utgöra något hinder mot åtgärder i föreliggande skötselplan.

SKÖTSELPLAN

Datum
2016-04-28

Beteckning
511-30127-2012
0184-02-002

Vid all skötsel av reservatet ska hänsyn också tas till skyddsföreskrifterna för det statliga byggnadsminnet Ulriksdals slott (regeringsbeslut 2011-10-27, dnr Ku2009/2277/KA), som bland annat anger att slottsområdet med mark och vegetation ska vårdas så att dess utseende och karaktär inte förvanskas. Området får inte ytterligare bebyggas eller på annat sätt förändras.

Skötselområden

Reservatet är indelat i fem skötselområden utifrån naturtyp och skötselbehov. Områdena redovisas på skötselkartan, bilaga 3A.

Skötselområde 1 – Kvarnkullen (ca 4 ha)**Beskrivning**

Norra delen av krönet utgörs av en öppen torrbacke med artrik, hävdgynnad flora, knuten till den torra och solexponerade miljön. Här ligger en kvarnsten till minne av den kvarn som platsen uppkallats efter. Kvarnstenen är i dagsläget både klottrad och eldad på. Över krönet passerar en stig som leder vidare längs åsen. I dagsläget håller sly och buskar på att etablera sig på torrbacken. Den södra delen av åsen har utnyttjats för grustäkt och under 1970–80-talen fyllts igen med tippmassor. Växtligheten på platån övergår där till ”ogräsflora”. I sluttningarna växer planterad och frösådd tall samt lövträd av olika slag. Bitvis är träd- och buskskiktet tätt och snårigt. Skötselområdet gränsar österut mot ädellövskog och norrut mot barrskog.

Bevarandemål

Skötselområdet ska förstärka upplevelsen av åsmiljön. Den befintliga torrbacken hålls öppen och den artrika floran bevaras. De södra delarna restaureras för att på sikt kunna återetablera torrbacksflora inom detta område. På sluttningarna växer halvöppen, lövblandad tallskog.

Skötsel

Skötseln ska utformas så att de botaniska förutsättningarna på åskrönet är goda. Initial röjning och omhändertagande av sly ska utföras i krönets ytterkanter. Detta ska utföras försiktigt och stegvis för att undvika negativa röjgödslingseffekter. Större delen av området sköts sedan med en kombination av bete, betespåsar och slåtter. Betet utgörs med fördel av växelbete med nöt och får. Baksipporna gynnas av visst slitaget i form av tramp, men för att blommorna ska hinna sätta frö bör betespåsläppet vid torrbacken ske efter 1 juni. Slitaget och betetrycket bör följas noggrant och hävden anpassas därefter. Den kvävegynnade floran på det återställda åspartiet får ej tillåtas att sprida sig in på torrbacken.

Möjligheterna till utmagring och restaurering av torrbacksfloran i de södra delarna ska utredas. Om möjligt ska detta därefter utföras som planerade och kontrollerade åtgärder, genom ett samarbete mellan Länsstyrelsen och förvaltarna. Betet ska sedan anpassas till dessa åtgärder. Det är viktigt att sörja för att området inte gödslas, via betesdjur eller röjgödslingseffekter. Markarbeten kan kräva tillstånd enligt föreskrifterna för vattenskyddsområdet som naturreservatet ingår i.

SKÖTSELPLAN

Datum
2016-04-28

Beteckning
511-30127-2012
0184-02-002

Blandbestånden med tall och lövträd i sluttningarna gallras och röjs regelbundet efter behov och betstryck, så att de hålls halvöppna och hagmarkslika.

Utsiktspunkter från krönet kan också skapas. Utländska trädslag såsom tysklönn hålls efter, så att de på sikt endast bibehålls som enstaka exemplar.

Kvarnstenen kan vid behov saneras från klotter och kolrester.

Skötselområde 2 – Fornminnesområde, Mellanjärva gravfält (ca 2 ha)**Beskrivning**

Gravfält med ca 120 synliga gravar, innefattande 30 högar, 84 runda och fyra rektangulära stensättningar samt en skeppssättning i gravfältets nordöstra del. Området är gräsbevuxet och har ett glest till halvslutet trädskikt av främst björk, bok och tall med en underväxt av delvis tätt lövsly. Norrut och österut gränsar området till grandominerad respektive talldominerad barrskog. Området betades under en period av får och är fortfarande inhägnat.

Bevarandemål

Målet är ett fornlämningsområde med karaktär av en glest trädklädd hagmark med gräs- och örtvegetation och glest stående lövträd eller dungar av träd.

Fornlämningarna är väl synliga och fria från sly och annan igenväxningsvegetation. Trädens krontäckning i de centrala delarna ska inte överstiga 20 % men kan tillåtas vara något högre i ytterkanterna.

Skötsel

Området sköts med en kombination av bete, betesputs och viss slåtter. Försiktighet krävs i de magra delar där markskiktet är tunt så att området inte blir överbetat. Gallring av trädskiktet sker vid behov för att tillgodose ett tillräckligt ljusinsläpp på fältskiktet. Røjning av sly och annan igenväxningsvegetation genomförs vid behov och granuppslag hålls undan. Røjningsrester förs bort från skötselområdet för att undvika gödslingseffekter.

Försök att återetablera en torrbacksflora (bland annat backsippa) kan göras genom insådd av frön från närliggande områden. Detta förutsätter dock att området hävdas tillräckligt för att hålla undan igenväxningsvegetation. Bete utgörs med fördel av växelbete med nöt och får. Gödsling får inte ske och utfodrings-/vattenplats för betesdjur får inte placeras på eller i direkt anslutning till synliga fornlämningar. Inför eventuellt bete med annat djurslag ska samråd ske med Länsstyrelsens enhet för kulturmiljö.

Skötselområde 3 – Fornminnesområde och milsten (ca 1 ha)**Beskrivning**

Skötselområdet består av ett gravfält med en gravhög samt ca nio runda stensättningar i reservatets nordvästra del. Gravfältet ligger i blandskog med tall, ek och björk och är i dagsläget kraftigt igenvuxet med sly och yngre tallar. Genom fornlämningsområdet går en stig. En milsten är belägen söder om gravfältet vid Järvavägen.

SKÖTSELPLAN

Datum
2016-04-28

Beteckning
511-30127-2012
0184-02-002

Bevarandemål

Målet är ett gravfält med omgivande blandskog som domineras av ek och tall. Fornlämningarna är väl synliga och fria från sly och annan igenväxningsvegetation. Milstenen är tydligt synlig från den förbipasserande stigen, samt från den gamla landsvägen.

Skötsel

Gamla och grova tallar gynnas och större ekar friställs vid behov. I dagsläget är gravfältet i behov av slyröjning, vilket därefter bör ske regelbundet vid behov. Träd på synliga fornlämningar tas bort och fortsatt gallring får ske efter behov. Milstenen hålls fri från sly genom regelbundna röjningar.

Skötselområde 4 – Löv- och blandskogsområden (ca 6 ha)***Beskrivning***

Skötselområdet består av fyra utspridda delområden med skog som har ett stort inslag av löv, alternativt domineras helt av löv. Utmed landsvägen på västra sidan finns ett parti med bokblandskog, och längs åsens östsluttning förekommer ett större rent bokskogsparti. Kvarnkullens östra sluttning utgörs av ett ädellövträdsbestånd med inslag av tall. I reservatets nordöstra del finns ett utskjutande höjdparti med ädellövskog med ek, lönn och ask samt inslag av tall. Sluttningarna runt denna höjd, samt områdets krön, består även av hassellundar med överståndare av tall och en del lövträd.

Bevarandemål

Målet är olikåldriga och flerskiktade löv- och blandskogsbestånd, respektive hassellundsmiljöer, som bibehålls och utvecklas utifrån deras dominerande trädslag och karaktär. Bokskogspartierna längs de östra och västra sidorna av reservatet ska vara kvar i nuvarande utbredning, och spridning av bok därutöver ska begränsas.

Skötsel

Vid skötsel och åtgärder eftersträvas olikåldriga och flerskiktade bestånd där träd som kan bli gamla gynnas.

Ädellövskogsbeståndet öster om Kvarnkullen röjs och gallras så att en olikåldrig lövskog erhålls på sikt, där ek, ask och tall gynnas. Nuvarande karaktär hos bokskogspartierna längs de östra och västra sidorna av reservatet bibehålls medan spridning av bok i övriga delar av reservatet ska begränsas. I det nordöstra partiet kan det mot slottsdammen utföras viss urglesning av kulturhistoriska skäl. Hassellundarnas karaktär bevaras med ett glest krontak av tall och ek. Enstaka hamling av lövträd kan övervägas.

Tillsyn av områdena utförs årligen och varsam röjning och gallring utförs efter behov, ungefär var 5:e-7:e år.

SKÖTSELPLAN

Datum
2016-04-28

Beteckning
511-30127-2012
0184-02-002

Skötselområde 5 – Barrdominerad skog (ca 18 ha)**Beskrivning**

Skötselområdet utgörs framför allt av gammal, talldominerad barrskog och omfattar Järvakullen samt den barrskogsdominerade nord- och västsluttningen på Kvarnkullen. På Järvakullens krön finns två partier med hållsmarkstallskog, och i nordöstra delen av området finns inslag av gran och grandominerad barrskog. I norr finns även ett mindre parti med trivial lövskog. I den södra delen, mot Kvarnkullen, finns även inslag av bok. Utmed åsens krön går en större stig, som sannolikt följer en historisk vägsträckning. I området finns även ridstigar och andra strövstigar.

Bevarandemål

Målet är gammal, variationsrik barr- och blandskog där tall och ädla lövträd gynnas. Gran gynnas i de delar där den finns och har förutsättningar att växa utan att konkurrera med tallen.

Skötsel

Åtgärderna i skötselområdet ska gynna gamla träd, men även sörja för olikåldrighet i bestånden. Föryngring av tall och ädla lövträd ska uppmärksammas och gynnas genom varsam luckföryngring när detta behövs. Vid behov får gran hållas undan. Partiet med trivial lövskog i norra delen utvecklas mot ädellövskog genom att successivt minska andelen björk tills ask, alm, ek och lönn dominerar i det övre trädskiktet. Döda och döende träd får stå kvar om de inte utgör fara för allmänheten.

Tillsyn av områdena utförs årligen och varsam röjning och gallring utförs ungefär var 5:e-10:e år, efter behov.

Jakt

Jakten är förbehållen jakträttsinnehavarna och får ske enligt gällande jaktlagstiftning och med de begränsningar som följer av reservatsföreskrifterna.

Åtgärder för friluftslivet**Mål**

Reservatet ska vara tillgängligt för allmänheten enligt allemansrättens principer, men med de begränsningar som följer av reservatsföreskrifterna.

Friluftsliv och tillgänglighet

Området är tillgängligt dels från Ulriksdalsvägen och dels från Järvavägen. Vid vägen i södra änden av reservatet finns parkeringsmöjligheter, men reservatet saknar en anvisad parkeringsplats. En parkeringsplats avsedd särskilt för reservatsbesökare bör utredas och eventuellt anläggas.

SKÖTSELPLAN

Datum
2016-04-28

Beteckning
511-30127-2012
0184-02-002

Flera stigar går genom reservatet och det finns också en ridstig. Befintliga stigar ska skötas och hållas fria från nedfallna och farliga träd. Vid stängsling för betesdrift ska stängselgenomgångar finnas för besökare.

Informationsskyltar samt utmärkning av reservatets gränser

Information om reservatet och dess föreskrifter ska finnas på informationsskyltar som framställs enligt Naturvårdsverkets riktlinjer. I dagsläget finns endast en informationsskylt om reservatet uppsatt, och den står i nordöstra hörnet där stigen går in i reservatet. Vid skötselområde 2 finns en informationsskylt om fornlämningarna. Informationen om både natur- och kulturvärden behöver ses över på befintliga skyltar och behovet av nya skyltar övervägs. Det vore lämpligt att sätta upp informationstavlor där de större stigarna går in i reservatet.

Reservatets gränser är utmärkta enligt Naturvårdsverkets riktlinjer. Detta behöver ses över, eftersom det på gränsmarkeringarna står naturvårdsområde i stället för naturreservat.

Reservatsförvaltning och tillsyn

Naturvårdsförvaltare för reservatet är Statens fastighetsverk. Länsstyrelsen är tillsynsmyndighet enligt miljöbalken. Området kan övervakas av Länsstyrelsen eller en särskilt anlitad naturbevakare. Anteckningar om tillsyn och övrig naturvårdsförvaltning ska kontinuerligt föras av Länsstyrelsen eller uppdragstagare.

Regelbundna samråd angående reservatets skötsel, tillsyn med mera ska ske mellan Länsstyrelsen och reservatsförvaltaren. Vid skötseln av reservatet ska skyddsföreskrifterna för det statliga byggnadsminnet Ulriksdals slott beaktas och samråd ska vid behov ske med Riksantikvarieämbetet. Vid skötselåtgärder inom fornminnesområdena ska samråd ske med Länsstyrelsens enhet för kulturmiljö och bostadsstöd.

Naturvårdsförvaltningens ekonomi

Naturvårdsförvaltaren står för kostnaderna i samband med den löpande skötseln av området. För underhåll av naturreservatets gräns samt informationsskyltar ansvarar staten genom Länsstyrelsen.

Dokumentation och uppföljning***Befintlig dokumentation***

De kulturhistoriska förhållandena i området är väl kända och ett flertal arkeologiska utgrävningar har skett. Riksantikvarieämbetet har tagit fram en vårdplan för fornminnesområdet vid Mellanjärva.

Under 1970-talet undersöktes och dokumenterades de botaniska förhållandena på Kvarnkullen av Lars-Erik Kers vid Bergianska stiftelsen, som bland annat rapporterat fynden av liten diskroksvamp.

SKÖTSELPLAN

Datum
2016-04-28

Beteckning
511-30127-2012
0184-02-002

Merparten av skogen i reservatet är klassad som nyckelbiotop respektive objekt med naturvärde genom Skogsstyrelsens inventeringar.

Kommande dokumentation

Reservatet bör dokumenteras ytterligare för att öka kunskapen om områdets naturvärden. Undersökningar som Länsstyrelsen låter genomföra i syfte att dokumentera reservatsområdet eller skapa underlag för skötselåtgärder kan ske utan hinder av reservatsföreskrifterna. Uppföljning av naturvärdena och skogstillståndet kan på sikt leda till att ytterligare skötselåtgärder kan bli aktuella för att reservatets naturvärden ska bibehållas. Skötselplanen får i så fall ses över eller kompletteras.

Uppföljning av genomförda skötselåtgärder

Länsstyrelsen ansvarar för dokumentation och uppföljning av genomförda skötselåtgärder. En uppföljning av förändringar i skogstillståndet och naturvärdena bör göras om 10-20 år för att då bedöma behovet av en översyn av skötselplanen.

Uppföljning av bevarandemål och gynnsamt tillstånd

Länsstyrelsen ansvarar för att uppföljning av bevarandemål genomförs. Uppföljningen och utvärdering ska göras i enlighet med Naturvårdsverkets riktlinjer för uppföljning av skyddade områden. Länsstyrelsen kan efter skötselplanens fastställande komplettera med parametrar och mätmetoder för att följa upp och utvärdera uppsatta bevarandemål.

Sammanfattning och prioritering av planerade skötselåtgärder

Skötselåtgärd m.m.	Tidpunkt	Plats	Prioritering
Betesdrift/slätter	Årligen	Skötselområde 1, 2	1
Slyröjning	Vid behov	Skötselområde 1, 2, 3, 4	1
Underhåll/skötsel av stigar	Vid behov	Områdets stigar	1
Informationsskyltar, översyn	Inom 2 år efter beslut	Befintliga placeringar	2
Utredning av parkering	Inom 2 år efter beslut		2
Gallring	Vid behov	Skötselområde 1, 2, 3, 4, 5	2
Friställning av ek/tall	Vid behov	Skötselområde 3	2
Restaurering – torrbacke	Inom 5 år efter beslut	Skötselområde 1	3
Återetablering av flora	Inom 5 år efter beslut	Skötselområde 2	3

SKÖTSELPLAN

Datum
2016-04-28

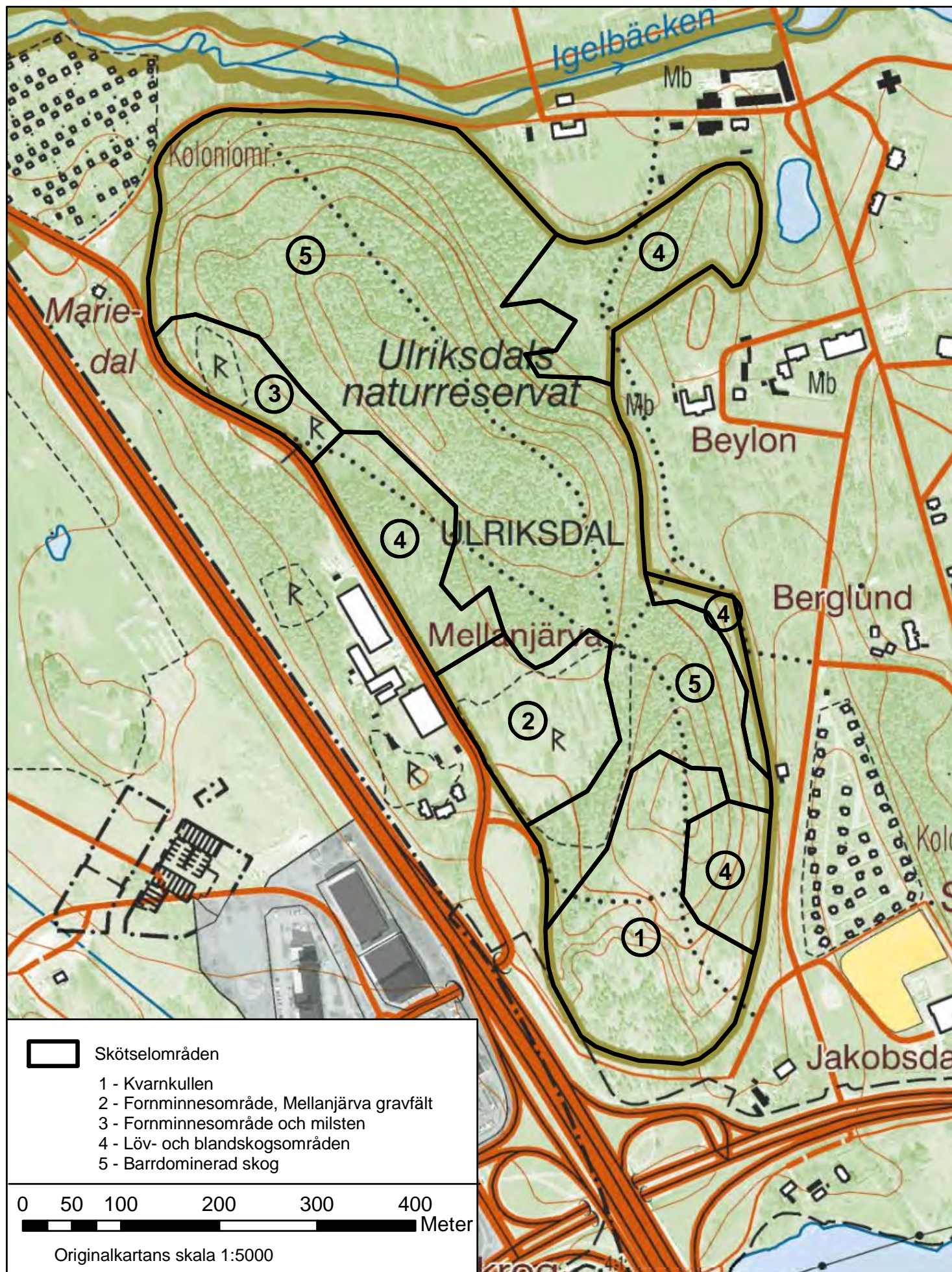
Beteckning
511-30127-2012
0184-02-002

3. Källförteckning

- ArtDatabanken. 2015. *Rödlistade arter i Sverige 2015*. ArtDatabanken SLU.
- ArtDatabanken. *Artportalen* <www.artportalen.se> Uttag 2014-09-19.
- ArtDatabanken. 2010. *Artfaktablad*. ArtDatabanken SLU.
- Lantmäteriet. *Historiska kartor för Ulriksdal i Solna socken*.
- Länsstyrelsen i Stockholms län. 1988. *Beslut och skötselplan för naturvårdsområdet Ulriksdal i Solna kommun*.
- Länsstyrelsen i Stockholms län. 2012. *Vård- och utvecklingsplan för Kungliga nationalstadsparken*. Rapport 2012:33.
- Möller, H., Stålhös, G. 1964. *Beskrivning till geologiska kartbladet Stockholm NO*. SGU serie Ae nr 1.
- Skogsstyrelsen. 2013-04-15. *Förteckning över signalarter*.
<<http://www.skogsstyrelsen.se/Myndigheten/Skog-och-miljo/Biologisk-mangfald/Signalarter>>
- Skogsstyrelsen. 2010. *Nyckelbiotopsinventering*. Utdrag ur databas för kartbladet 10I 7f, nyckelbiotop nr 1 och 2 samt objekt med naturvärden nr 3 och 4.
- Riksantikvarieämbetets databas för fornlämningar, Fornsök. Uttag 2012-06-05.

4. Bilaga

3A. Skötselkarta



Hur man överklagar hos regeringen, Miljö- och energidepartementet

Var ska beslutet överklagas

Länsstyrelsens beslut kan skriftligen överklagas till **regeringen, Miljö- och energidepartementet**.

Hur man utformar sitt överklagande m.m.

I skrivelsen ska du

- tala om vilket beslut du överklagar, t.ex. genom att ange ärendets nummer (diarienumret)
- redogöra för hur du anser att beslutet ska ändras.

Du bör också redogöra för varför du anser att Länsstyrelsens beslut är felaktigt.

Du kan givetvis anlita ombud att sköta överklagandet åt dig.

Behöver du veta mer om hur du ska gå till väga, så ring eller skriv till Länsstyrelsen.

Övriga handlingar

Om du har handlingar eller annat som du anser stöder din ståndpunkt, så bör du skicka med det.

Var inlämnas överklagandet

Din skrivelse ska inlämnas/skickas **till Länsstyrelsen** och inte till regeringen, Miljö- och energidepartementet.

Tid för överklagande

Länsstyrelsen måste ha fått din skrivelse **inom tre veckor** från den dag **beslutet kungjorts i ortstidning***, annars kan ditt överklagande inte tas upp.

Underteckna överklagandet

Din skrivelse ska undertecknas och namnteckningen förtydligas. Uppge också postadress och telefonnummer.

* Införd i Dagens Nyheter 2016-05-04
Svenska Dagbladet 2016-05-04

Regeringen har antagit 16 miljökvalitetsmål som definierar det miljötillstånd som Sveriges miljöarbete ska sikta mot. Målen ska nås inom en generation, det vill säga till år 2020 och år 2050 då det gäller klimatmålet.



Att bilda detta naturreservat bidrar till att uppfylla två miljökvalitetsmål



Begränsad klimatpåverkan



Frisk luft



Bara naturlig försurning



Giftfri miljö



Skyddande ozonskikt



Säker strålmiljö



Ingen övergödning



Levande sjöar och vattendrag



Grundvatten av god kvalitet



Hav i balans samt levande kust och skärgård



Myllrande våtmarker



Levande skogar



Ett rikt odlingslandskap



Storslagen fjällmiljö



God bebyggd miljö



Ett rikt växt- och djurliv

Kontakt

Mer information kan du få av
Länsstyrelsens enhet för naturvård.
Tfn: 010-223 10 00.
Beslutet finns också att läsa på vår hemsida.

Adress

Länsstyrelsen i Stockholms län
Hantverkargatan 29
Box 22 067
104 22 Stockholm
www.lansstyrelsen.se/stockholm