

Beslut 2016-11-15



Länstyrelsen
Stockholm

Naturreservatet Täby prästgård

Täby kommun



Innehållsförteckning

Beslut om bildande av naturreservatet Täby prästgård i Täby kommun

Bilagor

Bilaga 1. Beslutskarta

Bilaga 2. Skötselplan med kartbilagor

Bilaga 3. Hur man överklagar



I Täby prästgårds naturbetesmarker finns både den rödlistade finnögontrösten (t.v.) samt en mycket ovanlig rosa variant av backsippa (t.h.).



Enheten för naturvård
Elin Deremar

BESLUT OM BILDANDE AV TÄBY PRÄSTGÅRDS NATURRESERVAT, TÄBY KOMMUN

(3 bilagor)

Uppgifter om naturreservatet

Namn	Täby prästgård
Naturvårdsregister-ID	2041803
Kommun	Täby
Socken	Täby
Natura 2000-område	Prästgården-Skogberga (SE 0110338)
Natura 2000-habitat	Silikatgräsmark (6270) Trädklädd betesmark (9070)
Läge	Reservatet ligger öster om Täby kyrkby, cirka 4,5 km norr om Täby centrum och ca 17 km norr om Stockholms centrum.
Naturgeografisk region	24, Svealands sprickdalslandskap
Fastigheter	Prästgården 2:10, del av Prästgården 2:4 (lantmäteriförrättning pågår), del av Karby 2:1 samt del av Skogberga 4:1, 4:3 och S:1.
Markägare	Staten genom Naturvårdsverket, Täby Fastighets AB (TFAB), Prästlönetillgångar i Stockholms stift
Areal	Cirka 95 ha
Reservatsförvaltare	Länsstyrelsen i Stockholms län

BESLUT

Med stöd av 7 kap. 4 § miljöbalken (1998:808) beslutar Länsstyrelsen att förklara det område som avgränsats på bifogad karta, bilaga 1, som naturreservat.

Naturreservatets namn ska vara *Täby prästgård*.

Naturreservatets syfte

Syftet med reservatet ska vara att bevara och förvalta ett för länet typiskt odlingslandskap med höga natur- och kulturvärden och dess tillhörande flora och fauna. Området ska vara tillgängligt för rekreation på ett sätt som inte äventyrar

Datum
2016-11-15

Beteckning
511-30115-2012
0160-02-002

naturvärdena. Skyddet av området ska bidra till att uppnå gynnsamt tillstånd för de naturtyper enligt EU:s art- och habitatdirektiv som förekommer i området.

Syftet uppnås genom naturvårdsinriktad hävd av betesmarkerna, fortsatt brukande av åkermarkerna och vård av fornlämningar och övriga kulturlämningar. För att gynna skyddsvärda naturtyper och arter i området får punktvisa naturvårdande åtgärder vidtas, samt att området skyddas från nya byggnader, anläggningar och andra exploateringsföretag.

Prioriterade bevarandevärden:

- Områdets naturmiljö med de naturtyper (enligt habitatdirektivet, 92/43/EEG) som finns i området, varav *silikatgräsmarker* (6270) bedöms vara av hög prioritet för bevarande inom EU,
- den biologiska mångfalden med de sällsynta eller rödlistade arter som är knutna till odlingslandskapet.

Reservatsföreskrifter

För att tillgodose syftet med reservatet beslutar Länsstyrelsen med stöd av 7 kap. 5, 6 och 30 §§ miljöbalken samt 22 § förordningen (1998:1252) om områdes-skydd enligt miljöbalken m.m. att nedan angivna föreskrifter ska gälla i reservatet.

A. Föreskrifter med stöd av 7 kap. 5 § miljöbalken om inskränkningar i rätten att använda mark och vattenområde

Utöver föreskrifter och förbud i lagar och andra författningar är det förbjudet att:

1. uppföra byggnad, mast eller annan anläggning eller anordna upplag annat än tillfälligt för jordbrukets behov eller reservatets skötsel,
2. gräva, spränga, schakta, dika, utfylla, dämna, tippa eller utföra annan mekanisk markbearbetning,
3. kalka, använda kemiska bekämpningsmedel eller gödselmedel utanför åkermark,
4. kultivera ängar eller naturbetesmarker,
5. avverka eller skada träd och buskar eller utföra annan skoglig åtgärd,
6. ta bort eller upparbeta dött träd eller vindfälle, med undantag för träd som faller över befintliga brukningsvägar eller stigar i reservatet, som får kapas eller flyttas åt sidan,
7. framföra motordrivet fordon utanför befintlig väg, med undantag för traktor och terrängskoter vid uttransport av fällt högvilt,
8. införa för området främmande växter eller djur.

Datum
2016-11-15

Beteckning
511-30115-2012
0160-02-002

Utän Länstyrelsens tillstånd är det förbjudet att:

9. dra fram mark- eller luftledning,
10. anlägga ny stig, väg eller parkeringsplats,
11. sätta upp skylt, affisch eller liknande anordning.

Undantag från föreskrifterna anges under punkt D nedan.

B. Föreskrifter med stöd av 7 kap. 6 § miljöbalken om skyldighet att tåla visst intrång

Markägare, arrendator och annan innehavare av särskild rätt till marken förpliktigas tåla att följande anordningar utförs och åtgärder vidtas för att tillgodose syftet med reservatet:

1. utmärkning av reservatets gränser samt uppsättning av reservatsskyltar och övriga upplysningsskyltar,
2. röjning, gallring, slätter, bränning, åkerbruk, stängsling och betesdrift i syfte utveckla och bevara området naturvärden i enlighet med karta, bilaga 2B,
3. restaurering av f.d. Prästsjön i naturvårdande syfte, i den mån det inte strider mot gällande markavvattningsföretag (Täby-Karby-Skogberga tf 1933, Skogberga-Gullsjön tf 1937),
4. underhåll av vägar och stigar, utmärkning av stigar och anordnande av stängselgenomgångar och rastplats,
5. anläggande och underhåll av parkeringsplats samt vindskydd för betesdjur,
6. undersökningar av växt- och djurlivet och andra naturförhållanden i reservatet.

Åtgärderna beskrivs närmre i bifogad skötselplan, bilaga 2A.

C. Ordningsföreskrifter med stöd av 7 kap. 30 § miljöbalken

Utöver föreskrifter och förbud i lagar och andra författningar är det för allmänheten förbjudet att:

1. gräva, hacka, borra eller på annat sätt skada berg, jord eller sten,
2. fälla eller skada levande eller döda träd eller buskar,

Datum
2016-11-15

Beteckning
511-30115-2012
0160-02-002

3. skada vegetationen genom att gräva upp växter som ris och örter, eller ta bort mossor, lavar eller vedlevande svampar,
4. lyfta eller landa med luftfartyg,
5. sätta upp skylt, affisch eller liknande.

Undantag från föreskrifterna anges under punkt D nedan.

D. Undantag från föreskrifterna

Föreskrifterna under A och C ovan ska inte utgöra hinder för:

1. reservatsförvaltaren eller den som förvaltaren utser att utföra de åtgärder som behövs för reservatets vård och skötsel och som framgår av föreskrifterna B1-B6,
2. åkerbruk på befintlig åkermark samt underhåll av diken och kantzoner intill befintlig åkermark,
3. nyttjande av eventuella rättigheter som tillkommit genom markavvattningsföretag i området (Täby-Karby-Skogberga tf 1933, Skogberga-Gullsjön tf 1937). Samråd med förvaltaren bör dock ske innan eventuella åtgärder genomförs,
4. normalt underhåll av dagvattenanläggningen,
5. reservatsförvaltaren eller den som förvaltaren utser att utföra nödvändig insamling för dokumentation av växt- och djurlivet,
6. innehavare av ledning att utföra normalt underhåll, reparation och förnyelse av befintliga ledningar med tillbehör. För utförandet har ledningsinnehavaren rätt att bruka erforderliga maskiner/fordon i terrängen. Inför åtgärder som kan skada mark eller innebär avverkning av träd ska dock samråd ske med reservatsförvaltaren,
7. väghållaren att underhålla befintlig väg och dess vägområde,
8. Täby kommun eller den som Täby kommun utser att utföra skötsel och underhåll av forn- och naturstigen med tillhörande informationstavlor, efter samråd med förvaltaren,
9. tillfällig uppsättning av vägvisningsskyltar i samband med skyttetävling,
10. tillfällig uppsättning av orienteringskontroller, tipsfrågor eller liknande om de avlägsnas direkt efter avslutat arrangemang. Vid uppsättning inom områden där det går betande djur ska samråd först ske med förvaltaren,
11. normal skötsel av det inhägnade området med byggnader vid den f.d. skjutbanan, såsom undanhållande av buskvegetation samt avverkning av träd som utgör risk för skada på egendom.

Datum
2016-11-15

Beteckning
511-30115-2012
0160-02-002

Föreskrifternas ikraftträdande

Föreskrifterna träder i kraft tre veckor efter den dag då författningen utkommer från trycket i länets författningssamling. Ordningsföreskrifterna under punkt C ovan gäller även om de överklagas, i enlighet med 7 kap. 30 § miljöbalken.

Skötsel och förvaltning

Med stöd av 3 § förordningen om områdesskydd enligt miljöbalken m.m. fastställer Länsstyrelsen bifogad skötselplan (bilaga 2) med mål, riktlinjer och åtgärder för reservatets skötsel och förvaltning.

I enlighet med 2 § förordningen om områdesskydd enligt miljöbalken m.m. är Länsstyrelsen i Stockholms län förvaltare av naturreservatet.

Upplysningar

Länsstyrelsen erinrar om övriga bestämmelser till skydd för naturmiljön, av vilka kan nämnas följande:

- Terrängkörningsförbudet i terrängkörningslagen (1975:1313).
- Förbudet mot nedskräpning enligt 15 kap. 30 § miljöbalken.
- Fridlysningsbestämmelserna. Alla vilda fåglar och däggdjur samt deras ägg, ungar och bon är fredade enligt jaktlagen. Vissa andra växt- och djurarter är fridlysta enligt 8 kap. miljöbalken och artskyddsförordningen (2007:845).
- Bestämmelserna i 16 § lagen (2007:1150) om tillsyn över hundar och katter om att hundar under tiden 1 mars - 20 augusti inte får löpa lösa i marker där det finns vilt. Under den övriga tiden av året ska hundar hållas under sådan tillsyn att de hindras från att driva eller förfölja vilt, när de inte används vid jakt.
- Reservatet utgörs delvis av Natura 2000-område och därmed gäller tillståndsplikt för åtgärder som på ett betydande sätt kan påverka naturmiljön enligt 7 kap 28 a § miljöbalken.

SKÄLEN FÖR LÄNSSTYRELSENS BESLUT

Översiktlig beskrivning av området

Reservatet omfattar cirka 95 ha och är beläget strax öster om Täby kyrkby, cirka 4,5 km norr om Täby C. Området kring Prästgården utgörs av ett gammalt odlingslandskap med höga natur- och kulturvärden. Fornlämningar indikerar att området varit befolkat och brukat åtminstone sedan äldre järnålder. Genom reservatet löper partier av moräntäckta bergryggar i nord-sydlig riktning och det är främst på dessa som naturbetesmarkerna återfinns. Ängs- och betesmarkerna har förblivit öppna genom bete och hyser en rik hävdgynnad flora. Här påträffas bland annat den rödlistade arten finnögkontröst (EN, starkt hotad) som är på stark tillbakagång i landet, samt en mycket ovanlig rosablommade variant av backsippa.

Datum
2016-11-15

Beteckning
511-30115-2012
0160-02-002

Mellan naturbetesmarkerna finns åker och kultiverad fodermark och annan träd- och buskbärande hagmark. Ett parti med tallskog finns i reservatets centrala del och mindre partier finns insprängda på fler platser i området. I södra delen av reservatet ligger den igenvuxna Prästsjön, som tidigare betraktats som en rik fågelsjö.

Majoriteten av reservatet ingår i riksintresse för såväl naturvård (NRO01044) som kulturmiljövård (K AB 73). Naturbetesmarkerna ingår också i Natura 2000 (SE0110338, Prästgården-Skogberga).

Ärendets beredning

Täby kommun hemställde under 1990-talet om att Länsstyrelsen skulle ta upp frågan om att bilda ett naturreservat i området. År 2001 genomfördes en markaffär då Naturvårdsverket förvärvade nuvarande fastighet Prästgården 2:10 av Stockholms stift. År 2003 beskrevs området i rapporten Aldrig långt till naturen (2003:20), ett program för skydd av värdefulla tätortsnära naturområden i Stockholms län. I samråd med kommunen togs ett förslag till naturreservat fram som omfattade mark ägd av Naturvårdsverket, det kommunala fastighetsbolaget Täby fastighets AB (TFAB) samt ett mindre parti på Stockholms stifts mark. Under 2015 förvärvade Naturvårdsverket den del av Stockholms stifts mark som ingår i reservatet (den s.k. Röshagen). För närvarande pågår fastighetsreglering för att inkorporera området i fastigheten Prästgården 2:10.

Länsstyrelsen har i enlighet med 24-26 §§ förordningen om områdesskydd enligt miljöbalken m.m. skickat förslaget till naturreservat på remiss till berörda sakägare och myndigheter. Inga erinringar mot naturreservatet har inkommit. Inkomna synpunkter redovisas i följande avsnitt.

Remissynpunkter och Länsstyrelsens bemötande

Då Täby kommun var initiativtagare till en reservatsbildning redan i början av 1990-talet ställer kommunen sig mycket positiv till inrättandet av naturreservatet. Kommunen har dock önskat att reservatet ska omfatta även åker-/betesmarken mellan reservatet och järnvägen. Länsstyrelsen har dock valt att inte inkludera det området i detta skede utan har lagt fokus på att träffa en överenskommelse med Stockholms stift rörande den f.d. naturbetesmarken som här kallas Röshagen.

Kommunen samt TFAB har önskat att en granskning av vilka åtgärder som ryms inom befintliga markavvattningsföretag ska ske för att se om det är något som kan påverka skötselplanen, även om det i beslutet står att föreskrifterna inte ska utgöra hinder mot nyttjande av eventuella rättigheter enligt markavvattningsföretagen. Länsstyrelsen instämmer i att markavvattningsföretagen och avvattningsförhållanden i området bör utredas vidare, men att det kan göras efter att reservatsbeslutet har fattats. En utredning av markavvattningsföretagen ska göras inför en eventuell restaurering av Prästsjön. Länsstyrelsen bedömer att åtgärder som kan vara aktuella inom markavvattningsföretagen inte är sådana som kan komma att strida mot syftet med reservatet, men har lagt till en formulering i

Datum
2016-11-15

Beteckning
511-30115-2012
0160-02-002

föreskrifterna om att eventuella åtgärder först bör samrådats med reservatsförvaltaren.

Täby kommun och TFAB har även önskat att uppsättning av tillfälliga orienteringskontroller etc. inte ska behöva samrådats med förvaltaren förutsatt att naturkänsliga områden undviks, tillsammans med ett eventuellt förbud/samrådspplikt inom ytor med betande djur. Länsstyrelsen har justerat föreskriften så att samråd krävs endast inom områden där det går betande djur. Ett undantag för tillfälliga vägvisningar i samband med skyttetävlingar har också lagts in.

Kommunen och TFAB förutsätter att de inte åläggs några utökade kostnader jämfört med dagsläget för inrättande eller skötsel av reservatet eller krav i skötselplanen gällande forn- och naturstigen. Länsstyrelsen konstaterar att det är förvaltaren av reservatet, i detta fall Länsstyrelsen, som ska finansiera den skötsel som beskrivs i skötselplanen. Länsstyrelsen har dock föreslagit att forn- och naturstigen med tillhörande informationstavlor även fortsättningsvis sköts av Täby kommun, i samråd med reservatsförvaltaren, eftersom stigen sträckning till stor del löper utanför reservatet. Kraven enligt skötselplanen är dock endast att stigen ska hållas i vårdat skick och med tydlig utmärkning, vilket Länsstyrelsen inte anser utgör någon utökad kostnad mot de åtaganden som kommunen har i dagsläget. Ett undantag från föreskrifterna gällande skötseln av forn- och naturstigen har lagts in.

Arrendatorn av åkermark på TFAB:s mark har via TFAB lämnat synpunkten att det är olämpligt att betesdjur kan släppas ut på åkermark, enligt vad som stod i remissförslaget. Skrivningarna i skötselplanen har förtydligats så att det tydligt framgår att befintlig åkermark som nyttjas för odling i första hand ska fortsätta brukas som sådan. Bete på åkermark kan i samråd med brukaren ske på mark som inte odlas för närvarande, eller komma i fråga som alternativ hävd i det fall odling upphör.

Vid dialog med arrendatorn av betesmark i sydvästra delen av reservatet har diskussioner förts bl.a. angående avgränsningen av reservatet. Arrendatorn har ansett att hela arrendeområdet ska exkluderas ur reservatet då arrendatorn menat betesdriften skulle försvåras av att reservatsgränsen löper genom arrendet. Länsstyrelsen har med anledning av detta sett över gränsdragningen och exkluderat ett område bestående av skog och f.d. åkermark. En buffertzonen runt Prästsjön bibehålls dock för att behålla helheten runt sjön. Arrendatorn har vidare framfört att markavvattningsföretag och avvattningsförhållanden i området bör undersökas och behandlas innan reservatbeslut fattas, samt att Prästsjön inte bör restaureras genom röjningar/avverkningar då det bl.a. skulle kunna medföra att omgivande marker blir ännu sankare. Som nämns ovan ska de hydrologiska förutsättningarna samt vattenföretag utredas närmre inför en eventuell restaurering av Prästsjön.

Prästlönetillgångar i Stockholms stift ställer sig positiva till reservatsbildningen. Prästlönetillgångar framför dock att ett skyddsavstånd gällande betande djur mot eventuell framtida bebyggelse på fastigheten Prästgården 2:4 bör ligga inom

Datum
2016-11-15

Beteckning
511-30115-2012
0160-02-002

reservatsgränsen, då framtida exploatering annars kan försvåras. Länsstyrelsen konstaterar att det i dagsläget inte finns några planer på exploatering av området. Kommunens översiktsplan redovisar området som grönyta med höga rekreativa värden. Att hävda naturbetesmarkerna är av stor vikt för att bevara de höga naturvärdena och upprätthålla ett gynnsamt tillstånd för Natura 2000-området. Länsstyrelsen har därför inte tagit med ett sådant skyddsavstånd i skötselplanen.

Fortum AB har framfört att undantaget för ledningsrättsinnehavarens arbeten med befintliga ledningar inte ska innefatta krav på samråd med förvaltaren, utan att underhåll, reparation och förnyelse av ledningar med tillbehör, brukande av maskiner/fordon samt schaktarbeten och avverkningar ska vara helt undantaget från föreskrifterna. Länsstyrelsen har med anledning av detta sett över föreskriften och så långt som möjligt anpassat den efter Fortums synpunkter. Länsstyrelsen anser dock att områdets beskaffenhet med känsliga naturbetesmarker motiverar att utföraren ska samråda med förvaltaren, i detta fall Länsstyrelsen, innan åtgärder som kan innebära skador på mark eller avverkning av träd genomförs. I och med dessa ändringar bedömer Länsstyrelsen att Fortums synpunkter tillgodosetts i största möjliga mån.

Täby Viggbyholm Östra Ryds skytteförening ställer sig positiva till reservatet förutsatt att deras verksamhet inte begränsas. Reservatsföreskrifterna har förtydligats angående att klubben får hålla efter buskvegetation samt avverka träd som kan hota befintliga byggnader inom den arrenderade ytan och ett undantag angående uppsättning av tillfälliga vägvisningsskyltar har lagts till. Texten har också korrigerats med avseende på påpekandet att skytteklubben äger byggnaderna och inte arrenderar dem.

Länsstyrelsens bedömning

Området utgör ett värdefullt område ur naturvårds- och kulturmiljösynpunkt och är en viktig lokal för den rödlistade kärlväxtarten finnögontröst. Reservatet innehåller en av länets mest värdefulla naturbetesmarker med en mycket lång hävdkontinuitet. Delar av reservatet ingår i EU:s ekologiska nätverk Natura 2000 med naturtyperna artrik silikatgräsmark (6270) samt trädklädd betesmark (9070).

Området är ett attraktivt besöksmål och exploatering skulle innebära att områdets värden äventyras. Med anledning av detta har frågan om bildande av ett naturreservat tagits upp.

Förenlighet med hushållningsbestämmelser och översiktsplan

Länsstyrelsen bedömer att ett naturreservat i det aktuella området är väl förenligt med hushållningsbestämmelserna i 3 och 4 kap. miljöbalken.

Översiktsplanen för Täby kommun (antagen 2009-12-14) beskriver områdets höga natur- och kulturvärden samt de höga rekreativa värdena. Området redovisas som riksintresse, Natura 2000-område samt blivande naturreservat. Länsstyrelsen bedömer därmed att ett naturreservat i det aktuella området är förenligt med kommunens översiktsplan.

Datum
2016-11-15

Beteckning
511-30115-2012
0160-02-002

Miljö kvalitetsmål

Reservatsbildningen bidrar till att uppfylla miljö kvalitetsmålen *Ett rikt odlingslandskap, God bebyggd miljö* samt *Ett rikt växt- och djurliv*.

Intresseprövning

Vid en vägning mellan enskilda och allmänna intressen i enlighet med 7 kap. 25 § miljöbalken finner Länsstyrelsen att det finns skäl att besluta om att bilda ett naturreservat i området, samt förordna om föreskrifter och fastställa en skötselplan för att skydda och bevara ovanstående naturvärden. För att uppnå det starka skydd som behövs för områdets naturvärden bör föreskrifterna bland annat omfatta förbud mot exploateringsföretag.

HUR MAN ÖVERKLAGAR

Detta beslut kan överklagas hos regeringen, Miljö- och energidepartementet, se bilaga 3.

Beslut i detta ärende har fattats av länsöverdirektör Magdalena Bosson. I den slutliga handläggningen har även deltagit miljödirektör Göran Åström, landsbyggsdirektör Ulrika Geber, samhällsbyggnadsdirektör Patrik Åhnberg, länsassessor Jenny Sundberg samt miljöhandläggare Elin Deremar, den sistnämnda föredragande.



Magdalena Bosson



Elin Deremar

Kungörelse

Beslutet kungörs i ortstidning och Stockholms läns författningssamling.

Bilagor

1. Beslutskarta
- 2A. Skötselplan
- 2B. Skötselkarta med skötselområden
- 2C. Skötselkarta med anordningar
3. Hur man överklagar

Sändlista

2016-11-15 14:00:00
2016-11-15 14:00:00
2016-11-15 14:00:00

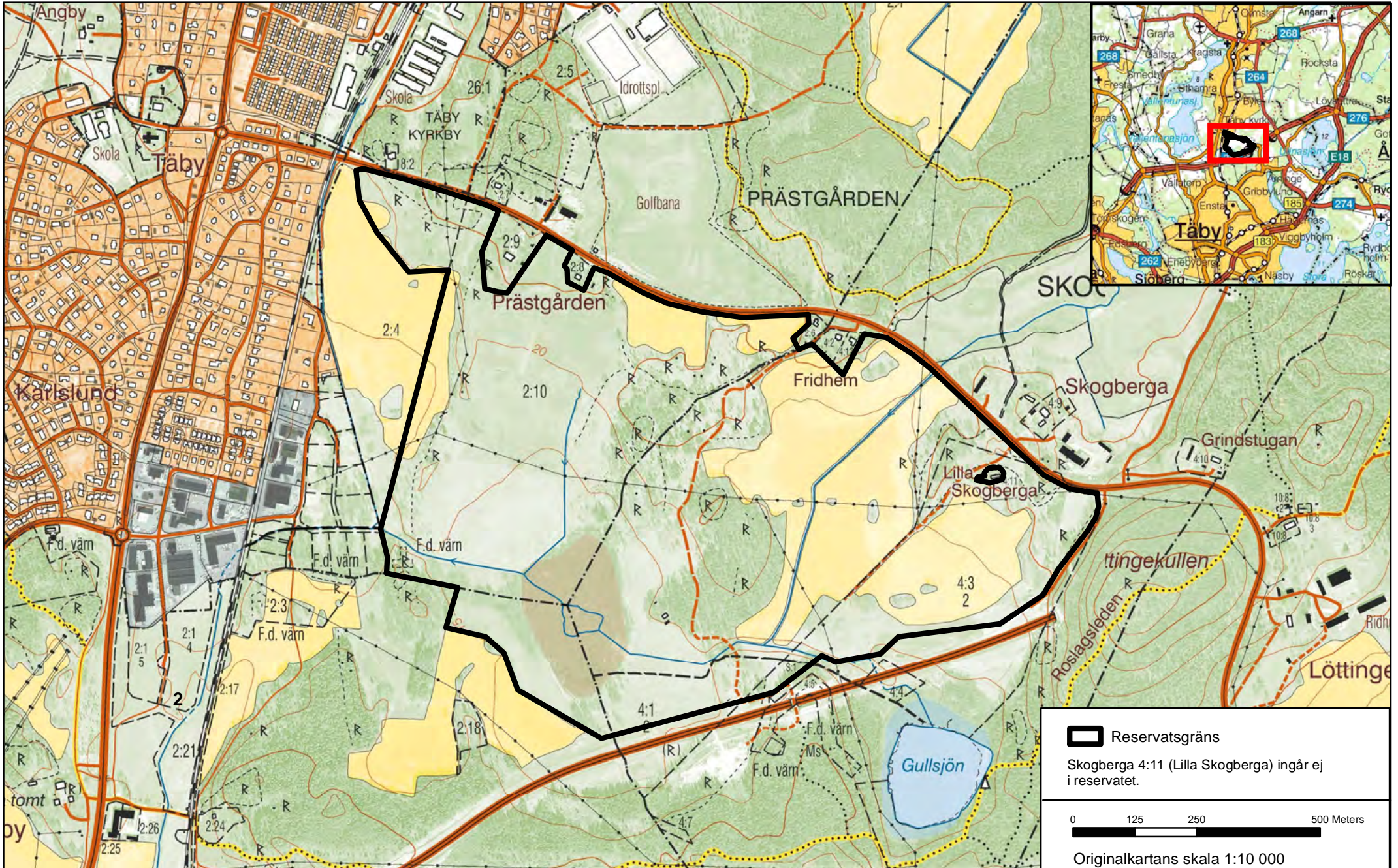
Datum
2016-11-15

Beteckning
511-30115-2012
0160-02-002

Sändlistan är borttagen i denna version
eftersom den innehåller personuppgifter.



Beslutskarta Naturreservatet Täby prästgård



Datum
2016-11-15

Beteckning
511-30115-2012
0160-02-002

Bilaga 2A till reservatsbeslutet

Skötselplan för naturreservatet Täby prästgård, Täby kommun

Detta förslag till skötselplan har utarbetats av Länsstyrelsen i Stockholms län inför bildandet av naturreservatet Täby prästgård. Underlag till skötselplanen har tagits fram av konsultföretagen Ekologigruppen samt Usnea Natur.

Planen är indelad i en beskrivning av området samt en plan för reservatets skötsel. Skötselplanen, som är en bilaga till reservatsbeslutet, fastställs samtidigt som reservatet bildas. Naturreservatets syfte, reservatsföreskrifter samt grunden för reservatet återfinns i reservatsbeslutet.

1. Beskrivning av reservatet

Översikt

Vid Prästgården och Skogberga, strax öster om Täby kyrkby, återfinns ett småskaligt och gammalt kulturlandskap med anor från brons- och äldre järnåldern, varav cirka 95 ha omfattas av naturreservatet. I naturbetesmarkerna finns rikligt med fornlämningar i form av gravfält och stensträngar.



Hagmarkerna har betats eller slagits kontinuerligt under mycket lång tid, vilket resulterat i en artrik och hävdgynnad flora. Sammanlagt upptas fortfarande drygt 30 hektar av aktiva eller potentiella naturbetesmarker. På flera ställen finns uppstickande berghällar med torrängsflora. Till områdets mest värdefulla arter hör rosablommig backsippa och finnögcontröst. Fältgentiana har också noterats tidigare i området.

Under senare år har dock hävden varit alltför svag eller vissa år helt uteblivit, vilket lett till igenväxning med träd och buskar i vissa delar. Dessutom har ökad kvävetillförsel gjort att många av de hävdgynnade hagmarksarterna som tidigare

funnits i området har minskat kraftigt eller i vissa fall helt försvunnit. Under senare år har området delvis betats av hästar och 2016 återinfördes bete med nöt och får.

I södra delen av området finns en våtmark i form av den före detta Prästsjön. Sjön sänktes i slutet av 1800-talet och har därefter till stor del vuxit igen med vass och viden och omges av en bård av lövträd.

SKÖTSELPLANDatum
2016-11-15Beteckning
511-30115-2012
0160-02-002

Prästgården-Skogberga ligger i riksintresseområden för både kulturmiljö och naturvård.

Läge och avgränsning

Naturreseptatet är beläget strax öster om Täby kyrkby, cirka 4,5 km norr om Täby centrum och cirka 17 km norr om centrala Stockholm. Reservatet avgränsas i norr av Prästgårdsvägen och i sydost av Norrortsleden. Västerut gränsar reservatet mot åker/betesmark.

Naturtyper

Naturreseptatets areal har med vissa justeringar indelats ungefärligt i följande naturtyper enligt KNAS (Kontinuerlig naturtypskartering av skyddad natur, en satellitbildstolkning som utförs av Metria), se tabell nedan.

Naturtyp	Areal (ha)
Odlad mark	36,5
Betesmark	21,1
Övrig öppen mark	19,7
Våtmark	4,7
Lövblandad barrskog	3,2
Ädellövskog	2,7
Triviallövskog	1,6
Tallskog	0,9
Övriga skogsimpediment	0,5
Exploaterad mark (f.d. skjutbanan)	3,2
Totalt	94,2

Natura 2000

Delar av reservatet, främst naturbetesmarkerna, ingår i ett Natura 2000-område (Prästgården-Skogberga, SE 0110338). I tabellen nedan anges de naturtyper som har pekats ut i Natura 2000-området enligt EU:s art- och habitatdirektiv (92/43/EEG).

För Natura 2000-området finns en bevarandeplan där det framgår vilka mål som ska uppnås i bevarandet av Natura 2000-området och vilka åtgärder som krävs för att uppnå målen. Det övergripande syftet med Natura 2000-området är att upprätthålla ett gynnsamt tillstånd för de i området utpekade naturtyperna. Skötselplanen och bevarandeplanen har en överensstämmande inriktning.

Natura 2000-naturtyp
6270* Silikatgräsmarker
9070 Trädklädda betesmarker

* Prioriterad livsmiljö – bevarandet bedöms ha hög prioritet inom EU.

SKÖTSELPLAN

Datum
2016-11-15

Beteckning
511-30115-2012
0160-02-002

Naturförhållanden

Geologi och topografi

Landskapet i reservatet är ett småskaligt jordbrukslandskap med åkrar, hagar och före detta betad skog. Genom området löper mindre partier med bergryggar av yngre porfyrisk granit och blockrik morän i nord-sydlig riktning och det är på dessa som naturbetesmarkerna återfinns. Mellan ryggarna finns lågpartier med glacial och postglacial lera som idag utgörs av åkermarker. På några håll i området finns även ändmoräner, vilka har en ost-västlig sträckning och ingår idag i mindre åkerholmar. I Prästsjön finns kärrtorv.

Odlingslandskapet

Större delen av reservatet karaktäriseras av ett småskaligt odlingslandskap. Störst arealer upptar åker eller före detta åker som idag antingen är ohävdad eller ingår i betesfällor.

Naturbetesmarkerna finns i tre separata områden, skilda åt av åker eller före detta åker. Den ena utgörs av en långsträckt, smal höjdrygg i väster medan det i öster finns ett mindre område kring Skogberga gård. Däremellan ligger det centrala, största området norr om Prästsjön. I det sistnämnda området ingår även en viss areal betad tallskog.

Växtligheten i hagarna är ett resultat av mycket lång hävd genom slåtter och bete vilket har skapat en mycket artrik flora. Till de mer krävande och exklusiva arterna bland kärlväxterna hör finnögontröst, backsippa, ängsskära och nässelsnärja. Bland backsipporna i reservatet är vissa av en sällsynt rosafärgad variant. Tidigare har även senblommande fältgentiana funnits i området. Senaste dokumenterade observationen är dock från 2005, då endast två blommande plantor rapporterades.

Finnögontrösten är på stark tillbakagång i landet och det finns numera ett särskilt åtgärdsprogram för arten, fastställt av Naturvårdsverket. Arten är en av dem som drabbats hårdast av att hävden under en tid varit svag i området. Finnögontröst



kräver välhävdade och ogödslade naturbetesmarker och är känslig för förändringar. År 2008 utfördes insåning av frön till nya ytor och bestånden följs regelbundet genom inventeringar.

I reservatet växer finnögontröst (t.v.) samt en mycket ovanlig rosa variant av backsippa (t.h.).

SKÖTSELPLAN**Datum**
2016-11-15**Beteckning**
511-30115-2012
0160-02-002

Andra arter i området som visar på långvarig hävd är låsbräken, kattfot, brudbröd, backtimjan, backklöver, jungfrulin, flentimotej och solvända. Kalkgynnade arter är t.ex. ormröt, älvväxing och klasefibbla. Reservatets svampflora är knapphändigt dokumenterad, men innehåller en rad så kallade ängssvampar som vaxingar, rödvingar och noppingar.

Under senare tid har ett alltför lågt betestryck medfört att lövsly, tall- och granplantor samt enbuskar alltmer breder ut sig. Även de tidigare betesskogarna, som utmärks av att vara glesa och ljusa, börjar sluta sig. Under 2015-2016 har relativt omfattande röjningar genomförts i den så kallade Travtorpethagen och bete har återinförts. Generellt finns i området en stor mängd gamla och/eller temporära stängsel, vilket kan medföra svårigheter att röra sig inom området.

I åkermarkerna söder om Skogberga återfinns en rad med åkerholmar som utgör rester av ändmoräner. De är idag trädbevuxna med lövträd, främst asp. På en av holmarna växer även två större ekar.

Skogsmark

Nordost om Prästsjön, sammanhängande med den centrala betesmarken, finns reservatets enda egentliga skog. Större delen av denna utgörs av en cirka 90-årig tallskog, vilken tidigare troligen utgjort betesskog. Skogen är under senare år delvis plockhuggen och har en gles karaktär.

I anslutning till ett mindre kärr i den centrala hagen finns ytterligare en äldre talldunge som fortfarande ingår i betesfållan. Träden är här ännu äldre, delvis vidkroniga, ganska lågväxta och grovbarkiga. Även söder om denna talldunge och söderut mot Prästsjön börjar tidigare öppna partier att växa igen till blandskog med stort inslag av lövträd, särskilt björk. Knutna till de äldre tallarna påträffas bland annat grovticka och tallticka. Kring Prästsjön finns en tät bård av lövträd, främst björk, sälg och asp.

Våtmarker

Naturreseptatets enda större våtmark är den före detta Prästsjön, idag igenväxt med vass och viden och omgiven av en lövbård. Den sänktes 1,2 meter år 1890. Innan sänkningen hade sjön en betydligt större yta och betraktades som en rik fågelsjö.

I norra delen av den centrala naturbetesmarken finns ett mindre kärr, bevuxet med starr och ett kraftigt uppslag av björk och tall, varav flera ungträd idag är högre än 5 meter. I kärret har större vattensalamander påträffats, men dock inte återfunnits i en inventering som utfördes 2008. Ett mindre kärr finns också i östra delen av hagmarkerna vid Skogberga. Där påträffades både mindre och större vattensalamander vid inventeringen 2008.

I södra delen av åkermarken söder om Skogberga anlades dagvattendammar år 2011. Den öppna vattenspegeln kan utgöra ett värdefullt bidrag vad gäller livsmiljö för insekter, groddjur och fåglar.

SKÖTSELPLAN

Datum
2016-11-15Beteckning
511-30115-2012
0160-02-002**Fågelliv**

Områdets fågelliv är typiskt för denna typ av natur i Uppland. Till hagmarkernas häckfåglar hör stenskvätta, buskskvätta, törnskata, gulspurv och vissa år tornfalk och hämpling. Tidigare fanns även ortolansparv i området, men det är nu flera år sedan den sist observerades.

I skogsdungarna finns steglits, gök och ibland göktyta, mindre hackspett och gröngöling. Duvhök ses ofta och häckar i närheten, liksom ormvråk. Även lärkfalk har setts och häckar eventuellt i området.

Rödlistade arter och signalarter

I tabellen nedan presenteras rödlistade arter och andra skyddsvärda arter som observerats i reservatet vid fältbesök och inventeringar. Området är dock främst inventerat med avseende på kärlväxtfloran och ytterligare värdefulla arter kan finnas i reservatet.

Större vattensalamander, som också påträffats i reservatet, omfattas av EU:s habitatdirektiv. I senaste revideringen av Svenska rödlistan 2015 klassades arten som livskraftig (LC).

Svampar	Kärlväxter	Fåglar	Insekter
Grovticka	Finnögontröst (EN)	Drillsnäppa	Ängsmetallvinge, <i>Adscita statices</i> (NT)
Tallticka (NT)	Fältgentiana (EN) Senast observerad 2005	Sånglärka (NT)	Mindre bastardsvärmare, <i>Zygaena viciae</i> (NT)
Vaxskivlingar	Backsippa (VU) Bl.a. rosablommade variant	Hämpling	Skarptandad barkborre, <i>Ips acuminatus</i> (NT)
	Ängsskära (NT)	Göktyta	Streckdyngbagge, <i>Aphodius merdarius</i>
		Mindre hackspett (NT)	Barkrödlock, <i>Ampedus cinnabarinus</i> (NT)
		Ortolansparv (VU)	Tvåfärgad barksvartbagge, <i>Corticeus bicolor</i> (NT)
		Duvhök (NT)	Liten brunbagge, <i>Orchesia minor</i> (NT)
		Lärkfalk	<i>Cyphea curtula</i>
		Tornfalk	<i>Xyletinus ater</i> (VU)
			<i>Tychius polylineatus</i> (NT)
			<i>Platysoma lineare</i> (NT)

Rödlistans kategorier 2015: EN = starkt hotad (Endangered), NT = nära hotad (Near Threatened), VU = sårbar (Vulnerable).

SKÖTSELPLANDatum
2016-11-15Beteckning
511-30115-2012
0160-02-002**Kulturhistoria och äldre markanvändning**

Reservatet ingår i en förhistorisk centralbygd kring Vallentunasjöns södra del och inkluderar delar av tre äldre byar/gårdar. Det är Karby i sydväst, Täby prästgård centralt och Skogberga i öster. Både intill Täby prästgård och intill Skogberga bebyggelselägen finns stora gravfält med olika gravformer som indikerar kontinuitet i boende och brukande sedan övergången mellan äldre och yngre järnålder. Fornlämningarnas placeringar framgår bl.a. på kartbilaga 2B. Provtagningar av pollen och kiselalger som gjorts i den närliggande Gullsjön har visat att närområdet varit brukat genom bete och odling sedan år 1400 f. Kr.

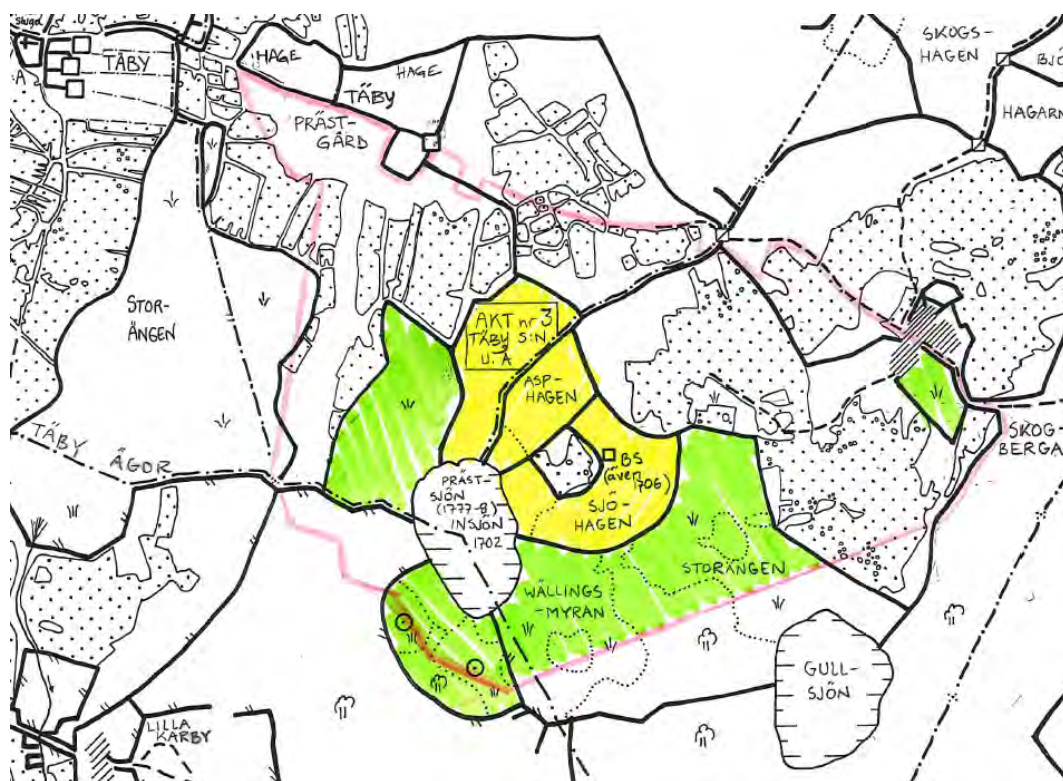
Karaktäristiskt för området är omfattande lämningar av bebyggelse och hägnadssystem från äldre och mellersta järnålder (ca 200–600 e. Kr.). De bäst bevarade lämningarna finns i den sydöstra delen i form av ett gårdsläge med ett par husterrasser och ett till gården hörande gravfält. Från gården leder rester av en fägata upp mot Skogberga. Mot söder avgränsades inägomarken av den f.d. Prästsjön. Ytterligare fägator finns, bl.a. en som leder ut från bebyggelsen mot nordost och nuvarande prästbostället. I hagmarken längst i väster finns rester av ytterligare en fägata. Under ett gravfält från yngre järnålder påträffades i samband med vägbredning lämningar av ytterligare en gård från tiden 300–500 e. Kr. Sammantaget ger lämningarna inom reservatet en god inblick i bebyggelse och markanvändning under denna synnerligen expansiva och dynamiska tid. Man kan se hur minst två gårdar hängt samman via ett fägatesystem som utgjort delar av en större social struktur – ett hägnadslag. Syftet har varit att organisera och samverka kring bruket av betes- och utmarker. Åkermarken förefaller ha brukats av de enskilda gårdarna.

Reservatet innehåller delar av de berörda brukningsenheternas inägor och omfattar delar av dess åkergården, viss tomtmark (södra delen av Skogberga bytomt), ängsmark och betesmark. Avgränsningen av reservatet följer dock inte de historiska ägo gränserna i området. Vägen som avgränsar reservatet i norr har dock delvis en gammal sträckning mellan byar och gårdar. De tre brukningsenheterna i området hade alla del i f.d. Prästsjön där deras ägo gränser sammanstrålar.

Under tidigt 1700-tal brukades området som inägomark. Tre olika markslag kan urskiljas – åkermark brukad i tvåsäde/halvträda, ängsmark som varje år brukades genom slåtter och efterbete och slutligen hagmark som betades kontinuerligt. Med tvåsäde/halvträda menas att vartannat år besåddes åkern och boskapen fick efterbeta efter skörd, vartannat år låg åkermarken i träda och då lät man boskapen beta på återväxten, på dikesrenar och impediment under en längre period.

Det historiska kartöverlägget visar hur de olika markslagen varit fördelade och hur hägnader har avgränsat dessa, se figur på nästa sida.

SKÖTSELPLAN

Datum
2016-11-15Beteckning
511-30115-2012
0160-02-002

Det historiska kartöverlägget visar hur de olika markslagen varit fördelade och hur hägnader har avgränsat dessa. Den röda linjen visar reservatets ungefärliga avgränsning. De grönmarkerade områdena har under historisk tid utgjort ängsmark, gulmarkerade områden har utgjort betesmark och övrig mark har utgjort åkergrädd, vari det ingått både odlad mark (prickad) och impediment.

Som figuren ovan visar var åkermarken lokaliserad till odlingsbar mark närmast bebyggelselägena (prickade ytor motsvarar odlingsmark och oifyllda ytor impediment), medan ängsmarker (gröna ytor) till de tre brukningsenheterna fanns nordväst om och söder om Prästsjön. Det fanns även ängsmark i det område som nu ligger direkt väster om reservatet, Täby prästgård brukade där en del av Storängen till Täby by. Centralt i området fanns tre särhägnade mindre hagar (gula ytor) direkt nordost om Prästsjön. Kartöverlägget är baserat på dels en geometrisk jordebokskarta över Prästgården sannolikt från sent 1600-tal och en storskifteskarta över Skogberga från år 1777-78, kompletterad av uppgifter hämtade ur en yngre geometrisk jordebokskarta daterad år 1706.

I likhet med vad som gäller generellt i övriga Mälardalen odlades ängsmarken upp under 1800-talets senare del. I detta område har dock betesmarkerna och impedimenten i de historiska åkergrädderna förblivit öppna genom bete och inte vuxit igen.

SKÖTSELPLAN

Datum
2016-11-15

Beteckning
511-30115-2012
0160-02-002

Friluftsliv och tillgänglighet

Området har goda förutsättningar att utvecklas för friluftslivet. Området är intressant och tilltalande för utflykter och ligger nära både Stockholm och närliggande tätbebyggda områden.

Genom reservatet löper ett avsnitt av den så kallade forn- och naturstigen. Den passerar flera av områdets kulturhistoriskt intressanta lämningar och informerar om dessa genom informationstavlor. Tavlorna innehåller också information om naturvärdena i området. Stigen är totalt tre km lång och utgår från Täby kyrkby. Utöver denna finns i dagsläget inga anordningar för friluftslivet i området. Möjligheterna för besökare att parkera i anslutning till området är begränsade.

I områdets nordvästra hörn, i den s.k. Röshagen, har under tidigare år arrangerats majbraser vilket påverkat vegetationen på platsen.

Byggnader och anläggningar

Direkt öster om den s.k. arrendebostaden (Prästgården 2:8) återfinns en mindre lada i dåligt skick. Vid den gamla skjutbanan öster om Prästsjön finns ett inhägnat område om ca 0,5 ha som skytteklubben arrenderar av markägaren TFAB. Här finns en klubbstuga med tillhörande förrådsbyggnader som ägs av skytteklubben. Själva skytteverksamheten flyttades dock till södra sidan av Norrortsleden i samband med byggandet av leden. Skjutbanan har sin tillfart genom reservatet från Prästgårdsvägen och en mindre parkeringsplats för dess nyttjande har anlagts på norra sidan av Norrortsleden.

Längst i sydväst ligger ett f.d. stridsvärn (RAÄ objektnummer Täby 443:1). Värnet utgör en rest av Norra fronten, en försvarslinje som anlades kring Stockholm under början av 1900-talet och som avvecklades definitivt under 1950-talet. Resterna efter ytterligare ett värn ligger strax söder om reservatet där Norrortsleden går fram.

I övrigt finns i södra änden av åkermarken på Skogberga 4:1 dagvattendammar som anlades år 2011. Under sommaren 2016 installerades ett antal grundvattenrör runt Prästsjön, samt i den östra åkermarken. Dessa stålrör har av hänsyn till betande djur förlagts i marknivå. Kontinuerliga mätningar av grundvattennivån kommer att ske i dessa framöver.

Vid Lilla Skogberga ligger en bebyggd fastighet (Skogberga 4:11) som inte ingår i reservatet.

2. Plan för områdets skötsel**Övergripande mål och skötsel**

Syftet med reservatet är att bevara och förvalta ett för länet typiskt odlingslandskap med höga natur- och kulturvärden och dess tillhörande flora och fauna. Området ska vara tillgängligt för rekreation på ett sätt som inte äventyrar

SKÖTSELPLAN

Datum
2016-11-15

Beteckning
511-30115-2012
0160-02-002

naturvärdena. Skyddet av området ska bidra till att uppnå gynnsamt tillstånd för de naturtyper enligt EU:s art- och habitatdirektiv som förekommer i området.

Målet för skötseln av naturreservatet ska vara att bevara och vårda ett mosaikartat kulturlandskap med höga naturvärden och biologiska bevarandevärden samt av stort värde för friluftslivet genom att:

- odlingslandskapet med dess markslag och strukturer hålls i hävd genom betesdrift/slätter och åkerbruk,
- särskilt skyddsvärda arter ges goda förutsättningar att finnas kvar och utvecklas,
- skogsdungarna sköts som betesskogar med hävd,
- fornlämningar hålls väl synliga,
- förutsättningarna för det rörliga friluftslivet är goda genom bland annat stigar och information.

För att synliggöra spåren av den långvariga historiska hävden i området bör man där så är möjligt utnyttja kunskap om äldre hägnadssträckningar då man planerar nutida beteshägnader.

Skötselområden

Reservatet är indelat i fyra övergripande skötselområden. De har i vissa fall delats in i delområden där skötseln preciseras. Områdena redovisas på skötselkartan, bilaga 2B. Dessa är:

1. Naturbetesmark
2. Åkermark
3. Skog
4. Våtmark

Skötselområde 1 – Naturbetesmark (46 ha)**Beskrivning**

I reservatet finns förhållandevis stora områden med naturbetesmarker. Merparten av dessa finns på moränmarker och marker med tunt jordtäckte, ibland i anslutning till hällar. I alla de aktuella betesmarkerna finns både buskar och träd. Rikedomen på blommande örter är betydelsefull för insektsfaunan, likaså blommande buskar och träd. Solitära äldre tallar och lövträd, som ekar, sälgar och vårtbjörkar, är värdefulla för många vedinsekter. Inom naturbetesmarkerna återfinns de flesta av områdets fornlämningar, såsom rester av hägnadssystem, gravfält och stensättningar.

Naturbetesmarkerna motsvarar i stort sett fem områden i reservatet, vilka presenteras nedan i form av delområden 1a-e.

Bevarandemål

Välhävda naturbetesmarker. Arealen betad hagmark uppgår till minst 46 ha (med reservation för ev. restaurering av Prästsjön), miljöernas mosaiker och

SKÖTSELPLAN

Datum
2016-11-15

Beteckning
511-30115-2012
0160-02-002

variation bevaras. Den typiska hävdgynnade och artrika vegetationen med inslag av enstaka träd och buskar bibehålls och utvecklas, utan igenväxningsvegetation i form av slyuppslag eller igenväxning av högrörter och gräs. Fornlämningarna är väl synliga.

Generell skötsel

Naturvårdsinriktad betesdrift i hagmarkerna ska ske med i första hand nötkreatur, i andra hand hästar eller får. På vissa marker är det olämpligt att ha enbart hästar eller enbart får. Normalår bör betespåsläppet ske första veckan i maj. Betesdriften bör fortgå fram till månadskiftet oktober-november, eller tills markerna är väl avbetade. I den mån möjlighet finns till slåtter med efterbete bör detta utnyttjas. Hänsyn ska tas till floran i området.

Ett tillräckligt antal betesdjur är en förutsättning för att nå målet med skötseln av de hävdgynnade markerna. Om betestrycket är för lågt minskar och försvinner många av de hävdgynnade arterna. Istället ökar då förekomsten av mer triviala arter, bland annat älgört, lövsly, nypon och enar. Betestrycket ska vara sådant att grässvålen på öppen mark är väl avbetad efter betessäsongens slut. Fjölårsgräs ska inte stå kvar och ansamlas som förna annat än i liten omfattning.

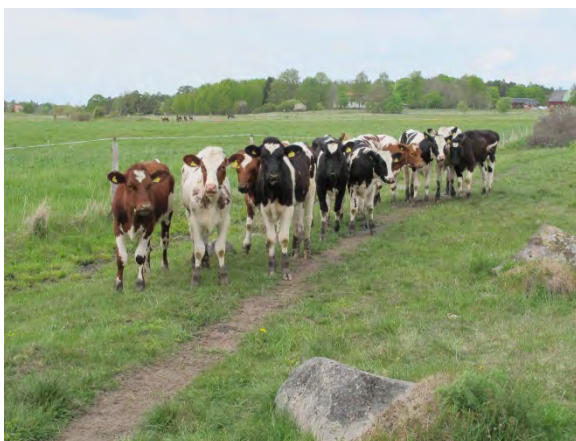
Stödutfodring, gödsling och vintervistelse ska inte ske på dessa marker (med visst undantag inom delområde 1c, se nedan).

F.d. åkermarker bör ej ingå i samma betesfällor som naturbetesmarkerna då detta kan leda till att näring tillförs naturbetesmarkerna.

Bra rekommendationer för lämpligt antal betesdjur i varje enskild hage är svårt att ge. Förslag som ges inom skötselområdena ska ses som riktvärden som kan och bör korrigeras efterhand som bete pågår. Lämpligt antal betesdjur beror av djurslag, betessäsongens längd och om sommaren är torr eller regnig (s.k. årsmån). Förslagen anger lämpligt antal nöt eller hästar äldre än ett år. För omräkning mellan olika djurslag se Ekstam (1996).

Det optimala är att ha tillgång till så pass många djur att naturbetesmarkerna under normala år blir väl avbetade redan under augusti månad. Därefter kan djuren släppas ut på omgivande betesvallar eller åkermark (i samråd med brukaren av åkermarkerna). Tillväxten i naturbetesmarkerna kan därefter regleras med färre djur. På detta sätt kan betesdjuren hålla efter betet även regniga somrar då fodertillgång är större än genomsnittsåret. Betet på vallarna/åkrarna ställs då in helt eller delvis och dessa får då istället putsas maskinellt.

I dagsläget finns en stor mängd gamla och/eller temporära stängsel i området, vilket kan medföra svårigheter att förflytta sig inom området. Stängseln



SKÖTSELPLAN

Datum
2016-11-15

Beteckning
511-30115-2012
0160-02-002

bör därför ses över och mer långsiktiga betesfällor med rejäl stängsling skapas. Se även avsnittet "Tillgänglighet och anordningar för besökare" nedan.

Röjningar och gallringar i restaureringssyfte är nödvändiga inom alla naturbetesmarker. Vid åtgärderna ska stor hänsyn tas till kulturlandskapet t.ex. i form av att enbuskar och gamla träd bevaras. Bestånden av träd i de olika beteshagarna ska fortlöpande kontrolleras genom återkommande röjningar och gallringar. Röjningar och gallringar i området ska ske utan användande av kemiska bekämpningsmedel. Markskador ska undvikas i samband med arbetsföretagen. Avverkningsrester ska bortföras från betesmarkerna. Röjningarna ska genomföras etappvis för att undvika röjgödslings effekter.

Randmiljöer i anslutning till hagmark samt brynmiljöer ska skötas genom röjning, bete eller slåtter. Sly och uppslag av gran röjs bort. Solitära tallar och lövträd, särskilt grova ädellövträd, sälgar och vårtbjörkar gynnas och förnyringen garanteras.

I några hagmarker föreslås tätare trädsnitt än i andra. I dessa ska dock krontäckningen inte överskrida 50 %.

Delområde 1a - Röshagen, V Prästgården (4 ha)

Beskrivning

Naturbetesmark med tydlig påverkan av näringstillförsel. Det har resulterat i en mer trivial flora än vad som finns i övriga naturbetesmarker i området. I området har tidigare anordnats majbrisor, vilket lämnat en lokal påverkan på marken. Rester av material ligger förmodligen kvar. Visst behov av röjning. Av arronderingsskäl ingår ett mindre parti av den intilliggande åkermarken.

Skötsel

Årligt bete enligt de generella riktlinjerna på sid 9-10. Lämplig beläggning är 3 nöt eller hästar över ett års ålder. Området där majbrasan legat bör städas alternativt stängslas ur för betesdjurens säkerhet. Viss begränsad röjning och gallring behövs. Det lilla partiet med åkermark som ingår i skötselområdet får hävdas tillsammans med intilliggande åkermark.

Delområde 1b - Åshagen, SV Prästgården (4 ha)

Beskrivning

Naturbetesmark på långsträckt moränrygg med berg i dagen på flera ställen. Idag betas den av hästar och ingår i samma fälla som den f.d. åkermarken öster därom. Detta har sannolikt medfört att betesdjur har fört med sig näring upp till naturbetesmarken. Vegetationen har därmed trivialiserats och är tydligt påverkad av näringstillförsel. Floran är ändå relativt artrik och värdefull. Södra delen av åsen har under en period inte ingått i betesfällan, vilket lett till en ökande igenväxning. Visst behov av röjning och gallring, främst i den södra delen.

SKÖTSELPLAN

Datum
2016-11-15

Beteckning
511-30115-2012
0160-02-002

Skötsel

Naturbetesmarken bör skiljas från åkermarken i öster genom nystängsling. Årligt bete enligt de generella riktlinjerna på sid 9-10. Lämplig beläggningsgrad är 3-4 nöt eller hästar över ett års ålder. Viss röjning och gallring, särskilt i södra delen.

Delområde 1c - Prästsjöfållan (19 ha)***Beskrivning***

Skötselområdet utgörs av Prästsjön (se även skötselområde 4, våtmarker) och omkringliggande f.d. åker, som till stor del är ohävdad sedan länge. De gamla åkerpartierna har historiskt sett hävdats som äng och betesmark (se figur sid 7). Prästsjön är igenvuxen med björk och viden och omges av en tät lövskärm. Via Prästsjön löper ett djupt dike från Gullsjön mot Karby och ytterligare några mindre diken ansluter till det större diket. I sydöstra delen av skötselområdet har den gamla åkern börjat växa igen med sly och viden.

Större delen av området har inte betats under senare tid, eller i ytterst begränsad omfattning. Skötselbehovet anses som stort.

Skötsel

Skötseln utgörs av naturvårdsinriktad betesdrift i enlighet med de generella riktlinjerna, för att på sikt återfå värden kopplade till naturbetesmarker. I dagsläget finns ett betesarrende som överlappar med den sydvästra delen av skötselområdet på fastigheten Karby 2:1. Inom den ytan får vinterbete förekomma då det bedöms ha marginell påverkan på naturvärdena.

I övrigt sköts området genom årligt hårt bete, eventuellt med både nöt och hästar. Optimalt vore om betesdjuren redan första säsongen har betat av växtligheten till några centimeters höjd. För att åstadkomma detta krävs ett tidigt betespåsläpp, så tidigt som möjligt i maj månad, samt att ett stort antal djur betar fållan samtidigt. På sikt, när vegetationen stabiliserats, kan antalet betesdjur successivt minskas. Övergångar för djuren över diken bör anordnas där det behövs. Om Prästsjön öppnas upp igen (se nedan) bör betesdjuren som används i fållan vara anpassade till strandängsbete, till exempel highland cattle.

Restaurering av Prästsjön övervägs för att återfå en våtmark med höga värden för fågellivet. Alla träd och buskar i och runt den f.d. Prästsjön avverkas i så fall under vinterhalvåret. Ved och allt ris tas bort ur området alternativt eldas på en i förväg utsedd plats, t.ex. på den f.d. åkern öster om våtmarken. Även viden och annat slyuppslag i diken och åkerkanter på åkrarna runt sjön avvecklas. För att på sikt skapa ännu bättre förhållanden för fågellivet knutet till våtmarker kan dämning och eventuellt grävning av våtmarken bli aktuellt för att återskapa öppet vatten. Man bör dock avvakta några år efter vegetationsnedtagning och därefter göra en utvärdering innan dämning övervägs (se även under skötselområde 4). Markavvattningsföretag kopplade till Prästsjön ska utredas inför en eventuell reglering av vattennivån. Bestämmelserna om vattenverksamhet som finns i 11 kapitlet miljöbalken måste också beaktas.

SKÖTSELPLANDatum
2016-11-15Beteckning
511-30115-2012
0160-02-002*Delområde 1d - Travtorpethagen, SO Prästgården (13 ha)***Beskrivning**

Områdets största sammanhängande naturbetesmark. Hagen har fått sitt namn efter ett dagsverkstorp som låg centralt i betesmarken. Torpet, som tillhörde Skogberga gård, kallades ursprungligen Svintravet. I samband med att det vid sekelskiftet 1900 flyttades till Prästgårdsvägen bytte det namn till Travtorpet. Torpet revs i mitten av 1980-talet.



Norra delen av naturbetesmarken är den mest öppna och här återfinns en artrik och exklusiv flora. Även längs grusvägen som delar hagen i en västlig och en östlig del finns en mycket artrik torrbacksflora med bl.a. flentimotej. På torrmarkerna växer idag en hel del enbuskar och i hela hagen finns mer eller mindre gott om björk och tall.

Centralt finns en mindre delvis öppen våtmark som börjar växa igen med björksly och tallplantor (se även skötselområde 4). Direkt öster om våtmarken återfinns en dunge med gamla vidkroniga tallar som även den har börjat växa igen. På marken växer här grovticka. Söder om talldungen är hagen mer igenväxt med främst björk, asp, tall och gran.

I hagens nordvästra hörn finns resterna efter en fägata. Längs denna växer flera mycket gamla tallar varav det på en växer tallticka.

Försök har gjorts att flytta en kalkfuktäng om ca 600 m² som tidigare låg där Norrortsleden nu löper i söder. Flytten genomfördes 2005 och fuktängen placerades direkt väster om grusvägen, strax nordväst om den större bronsåldersgraven. Ängen kan ännu urskiljas men håller på att införlivas i omgivande vegetation.

I de öppnare partierna av naturbetesmarken återfinns flera sällsynta och krävande arter, däribland finnögonströst och tidigare fältgentiana. Finnögonströsten var här under 1990-talet mycket talrik men har under senare tid minskat kraftigt på grund av igenväxning. 2008 gjordes genom verksamheten inom åtgärdsprogram för hotade arter en fröinsådd på tre nya ytor i försök att säkra artens framtid i området. Resultatet av insåningen har varierat, hagen har delvis vuxit igen vilket försvårat frönas groning. Det nyligen återinförda betet har dock gynnat arten. Beståndet följs upp årligen.

I söder övergår betesmarken till en idag gles, talldominerad skog som kan utvecklas till betesskog (se skötselområde 3). Längs södra och östra kanterna finns

SKÖTSELPLAN**Datum**
2016-11-15**Beteckning**
511-30115-2012
0160-02-002

gott om hassel och asp förekommer spritt även i form av rena aspdungar. På en kulle nära f.d. travtorpet finns ett större gravröse från bronsåldern.

Igenväxningen har gått långt i stora delar av området. Partier domineras av stora enar som står mycket tätt. Söder om våtmarken är hagen idag inte längre öppen mark utan snarare buskmark/ung skog. De senaste två åren har dock röjnings- och gallringsinsatser genomförts och nötdjur har betat delar av området vilket resulterat i en stor positiv förändring av markerna.

Skötsel

Fortsatta insatser i form av gallring och röjning behöver ske i fler delar i området. Det är dock viktigt att dessförinnan ha säkrat betesdriften i området. Åtgärderna ska ske med hänsyn till kulturlandskapet. Ris bortforslas eller bränns på lämplig plats.

Naturbetesmarken betas årligen, men på ett sätt som är väl anpassat efter finnögonströstens behov och ekologi. Betessäsongen bör, med hänsyn till finnögonströsten, delas upp i två olika perioder. Den första på försommaren från slutet av maj till senast 15 juli samt sedan en period från omkring 15 september. Under tiden 15 juli till 15 september ska hårt bete helt undvikas för att inte missgynna artens blomning och frösättning (se åtgärdsprogram för finnögonströst). Alternativt kan lokalen utnyttjas för extensivt bete under hela vegetationsperioden, åtminstone av nöt och häst. Beläggningen då måste vara betydligt lägre. Fårbete kan missgynna finnögonströst och ska inte ske på denna lokal, annat än tillfälligt. Ett annat alternativ är att skapa tillfälliga fällor och på så vis stängs ut de huvudsakliga koncentrationerna av finnögonströst under perioden 15 juli till 15 september. Manuell borttagning av mossa kring plantorna kan vara ett bra komplement för att öka möjligheten för fröna att gro.

Betets effekter på finnögonströsten ska följas upp noggrant, särskilt de första åren efter det att den nya beteshävden har införts. Troligen är betesuppehåll ett avsteg från forna tiders beteshävd. Men med tanke på artens stora sällsynthet kan det här bli nödvändigt.

I de delar av hagen där finnögonströst inte längre förekommer eller där igenväxning skett kan bränning övervägas för att initialt minska grässvårens täthet. Detta ska dock först samrådas med arkeologisk expertis för att inte riskera negativ påverkan på fornlämningarna i området.

Dungen med vidkroniga tallar i den centrala delen av betesmarken ska ingå i betesfällan, vilket gynnar kärleväxter och marksvampar. Trädkontinuiteten värnas genom att ersättningsträd tillåts etablera sig. Även den talldominerade skogen på östra sidan om grusvägen (se även skötselområde 3) ska i första hand ingå i samma fälla som betesmarken och i andra hand utgöra egen fälla. I det fall tallskogen inte ingår i fällan ska beläggningsgraden anpassas härefter. I tallskogen bör igenväxningsvegetation (yngre lövuppslag) röjas. Tätare delar mot åkern i öster kan gallras ur så att bryn uppstår. Rena, större aspdungar bör sparas.

Uppväxande trädplantor av löv och tall i det centralt belägna lilla kärret avverkas. Hänsyn ska dock tas till eventuell förekomst av salamander.

SKÖTSELPLAN

Datum
2016-11-15

Beteckning
511-30115-2012
0160-02-002

Ett vindskydd kan vid behov uppföras i anslutning till betesmarkerna, om det krävs ur djurhållningssynpunkt.

Delområde 1e - Skogbergahagen (6 ha)***Beskrivning***

En till stor del öppen naturbetesmark i anslutning till Skogberga gård i östra delen av reservatet. Centralt ligger det gamla boningshuset tillhörande Lilla Skogberga, tidigare en gård i Skogberga by. Huset ligger på en privat fastighet som ej ingår i reservatet. I västra delen finns en talldunge och därutöver finns ensamma eller grupper med träd och buskar. I södra delen finns ett stort inslag av enbuskar. En del av hagens björkar bär troligen spår av hamling. En mindre kärr finns i östra delen, där såväl större som mindre vattensalamander hittades 2008.

Hagen har en artrik flora. Här växer bland annat en rosablommande variant av backsippa.

Generellt finns här ett stort behov av röjning och gallring.

Skötsel

Delar av området behöver röjas och gallras. Årligt bete med hårt betestryck enligt de generella riktlinjerna på sid 9-10. Lämplig beläggingsgrad är 7-8 nöt eller hästar över ett års ålder under tiden mitten av juni till slutet av september. Betet bör inte släppas på förrän backsipporna hunnit blomma klart, vilket i normala fall brukar vara en bit in i juni. Även här kan bränning övervägas som alternativ för att komma tillrätta med förnaansamlingen. Eventuell bränning måste dock ske på sådant sätt att populationen av backsippa inte tar skada. I södra delen av kärret kan videsnår röjas undan om vattensamlingen riskerar att växa igen.

Skötselområde 2 – Åkermark (46 ha)***Beskrivning***

Skötselområdet utgörs främst av ytor som under historisk tid utgjort åkergården vari det ingått både odlad mark och impediment. Även stora delar av det som historiskt hävdats som äng har odlats upp och hävdas idag genom åkerbruk eller bete. Under senare tid har hävden dock uteblivit på allt större delar av den tidigare åkermarken. I den östra åkermarken finns ett antal lövträdsklädda åkerholmar.

Bevarandemål

Skötselområdet bibehålls som öppna marker, antingen i form av åker, hagmark eller slätteräng. Den totala arealen årlig hävdad/brukad åkermark uppgår till minst 46 ha. Kantzoner, bryn och åkerholmar bibehålls öppna eller halvöppna och har en traditionell vegetation med främst högrörter, bärbuskar och enstaka lövträd men utan igenväxningsvegetation såsom sly.

Skötsel

Befintlig åkermark fortsätter brukas som sådan. I de fall odling inte är aktuellt sker hävd i form av bete eller slätter. Under senare tid har hävden uteblivit på allt

SKÖTSELPLAN

Datum
2016-11-15

Beteckning
511-30115-2012
0160-02-002

större delar av den tidigare åkermarken. Det är viktigt att hävd återupptas på alla åkermarkerna. Randmiljöer i anslutning till öppna marker, som åkerholmar, åkerrenar och brynmiljöer, ska skötas genom röjning, bete eller slåtter. Sly och uppslag av barrträd röjs bort. Lövträd, särskilt ask, sälg och vårtbjörk, ska gynnas. Föryngring av solitära sälgar i åkerlandskapet prioriteras.

Vid spridning av stall- och konstgödsel på åkrarna får inget gödsel hamna på naturbetesmarkerna. Där åkrarna gränsar mot naturbetesmarkerna bör en skyddszon om minst 10 meter mot dessa upprättas. Det är positivt om brukarna inom området uppmuntras att odla ekologiskt. Det kan ske genom att erbjuda rådgivning eller annan form av uppmuntran till brukarna och markägarna.



Åkerholmar ska hållas rena från uppväxande sly genom upprepade röjningar. Blommande träd och en del blommande buskar kan lämnas. Vid uthuggningar och röjningar ska enstaka solexponerade träd lämnas, företrädesvis ek, sälg, grov björk och asp. Solitära tallar ska alltid gynnas.

Åkermarker som inte nyttjas för odling kan i samråd med brukaren utgöra reservmark för bete, i de fall naturbetesmarkerna är väl avbetade eller när skötselplanen föreskriver betesuppehåll. Områdets betesvallar ska hållas välhävda. Om inte betet räcker för att hålla vallarna välhävda ska dessa betesputsas maskinellt.

Skötselområde 3 – Skog (9 ha)

Beskrivning

I reservatet finns det relativt lite skog. Det största sammanhängande skogsområdet är den glesa talldominerade skogen direkt söder om f.d. Travtorpet. Området är genomgallrat och har tidigare med stor sannolikhet ingått i betesmarken norrut. Idag är det bara den norra delen av skogen (kring fornborgen) som ingår i betesfällan Travtorpethagen. Det historiska kartöverlägget visar att området främst användes som betesmark, som troligtvis var trädklädd redan då. Det skulle gå relativt lätt att återskapa betesskog. I anslutning till detta skogsområde ligger ett mindre inhägnat område med byggnader som nyttjas av skytteklubben.

Längst i sydväst, söder om Åshagen, gränsar reservatet till ett parti med skog. Här ligger även det s.k. Prästgårdsfortet, ett gammalt stridsvärn från 1900-talets början.

SKÖTSELPLAN

Datum
2016-11-15

Beteckning
511-30115-2012
0160-02-002

Bevarandemål

Glesa, luckiga talldominerade betesskogar med viss inblandning av löv- och ädellövträd och viss underväxt av hassel. Det ska finnas död ved i form av stående döda - halvdöda träd, högstubbar, lågor och grova grenar.

Skötsel

Söder om f.d. Travtorpet behöver trädskiktet glesas ut en del och luckor och gläntor skapas. Alla äldre tallar, ädellövträd, äldre asp och grovbarkig björk sparas. I söder och öster får gärna hassel ingå i brynet ner mot öppen mark/åker. Ädellövträd och sälg gynnas. Skogen bör regelbundet betas av i första hand kor och/eller hästar, området föreslås ingå i en gemensam betesfälla med skötselområde Travtorpethagen (1d).

Skötselområde 4 – Våtmarker (6 ha)***Beskrivning***

Inom reservatet finns tre naturliga våtmarker, den f.d. Prästsjön samt de små kärren i den centrala naturbetesmarken respektive vid Skogberga. I kärret vid Skogberga hittades 2008 både mindre och större vattensalamander. Större vattensalamander har tidigare även hittats i kärret i Travtorpethagen. Prästsjön är en sänkt sjö som fortfarande är våt under en stor del av året. År 2011 anlades dagvattendammar på åkermarken sydost om den centrala naturbetesmarken. Dessa har utformats för att smälta in i omgivningen och utgöra lämpligt habitat för bl.a. groddjur.

Det råder mycket stor brist på klarvattenytor och andra våtmarker i dagens kulturlandskap och de som finns fyller en viktig funktion. Särskilt är bristen stor på våtmarker som hävdas genom bete eller slätter.

Delar av reservatet berörs av två markavvattningsföretag, Täby-Karby-Skogberga tf 1933 samt Skogberga-Gullsjön tf 1937.

Bevarandemål

Träd- och buskfria våtmarker som hävdas med bete eller slätter. Den totala arealen våtmark uppgår till minst 6 ha.

Skötsel

Dagvattendammarna sköts genom regelbunden tillsyn. De naturliga våtmarkerna är inkluderade i skötselområdena Prästsjöfällan (1c), Travtorpethagen (1d) och Skogbergahagen (1e). Majoriteten av de träd och buskar i och runt om våtmarkerna röjs bort. I skötselområdena ska bete förekomma årligen. Om förhållandena i Prästsjön inte medger bete bör möjligheterna till slätter med för ändamålet särskilda maskiner undersökas och om möjligt genomföras. I syfte att återskapa de tidigare värdena för fågellivet kan en restaurering av sjön i form av bl.a. reglering av vattennivån övervägas i framtiden. Markavvattningsföretag kopplade till Prästsjön ska utredas inför en sådan åtgärd och samråd ske med sakägare.

SKÖTSELPLANDatum
2016-11-15Beteckning
511-30115-2012
0160-02-002**Tillgänglighet och anordningar för besökare**

Reservatet ska vara tillgängligt för allmänheten enligt allemansrättens principer, men med de begränsningar som följer av reservatsföreskrifterna. Området ska utgöra ett besöksområde där allmänheten kan ta del av och få information om områdets natur- och kultursevärdheter. Det ska också kunna fungera som undervisningsplats för skolor. De anordningar som ska finnas ska i första hand vara av arten information och vägledning.

Det är lätt att komma till området med allmänna kommunikationer. Till Täby kyrkby kommer man med Roslagsbanan från Östra station eller med buss från Danderyds sjukhus. Från stationen i Täby kyrkby är det promenadavstånd till reservatet.

Parkeringar och informationsskyltar

I dagsläget saknas anvisningar om var bilburna kan parkera och möjligheterna att parkera i anslutning till området behöver också förbättras. Merparten av besökarna till området kommer västerifrån, från Täby kyrkby. Strax efter järnvägen, på norra sidan av vägen, finns parkeringsmöjlighet för ett mindre antal bilar. Ytterligare parkeringsplats bör anläggas specifikt för reservatet längre fram på södra sidan om vägen, i direkt anslutning till reservatet. Möjliga placeringar av ny parkering redovisas på skötselkartan, bilaga 2C. Vid behov anläggs stängselgenomgång i anslutning till parkeringsplatsen.

Information om reservatet och dess föreskrifter ska finnas på informationsskyltar som framställs enligt Naturvårdsverkets riktlinjer. Dessa bör även innehålla information om forn- och naturstigen och kulturlämningarna i området. Nya informationsskyltar anläggs i första hand vid parkeringarna i området. Mindre informationsskyltar kan även övervägas vid det gamla fortet samt vid dagvattendammen. Informationsskyltar finns även längs forn- och naturstigen (se nedan).

Stigar och rastplats

Genom reservatet löper ett avsnitt av den s.k. forn- och naturstigen, en kombinerad natur- och kulturstig som anlagts av Täby kommun i samarbete med Stockholms länsmuseum. Stigen passerar flera av områdets kulturhistoriskt intressanta lämningar och informerar om dessa genom informationsskyltar. Skyltarna innehåller även naturinformation. Stigen är totalt tre km lång och utgår från Täby kyrkby.

Stängselgenomgångar ska finnas på lämpliga platser där leden passerar betesfällorna för att underlätta passage. Stigen ska hållas i vårdat skick och med tydlig utmärkning. En enklare rastplats (bänkbord) kan anläggas i



SKÖTSELPLAN

Datum
2016-11-15

Beteckning
511-30115-2012
0160-02-002

anslutning till parkeringsplats eller forn- och naturstigen. På sikt kan eventuellt en vandringsstig anläggas i södra delen av reservatet så att det blir möjligt att vandra runt Prästsjön. Tillgängligheten till reservatet från bebyggelsen i sydväst behöver i så fall förbättras.

Vägvisning till naturreservatet

Vägvisning till reservatet från länsväg 265 och från Täby kyrkby ordnas, under förutsättning att anläggande av parkeringsplatser kommer till stånd.

Byggnader och anläggningar***Skjutbana samt byggnader***

I södra delen av reservatet ligger en f.d. skjutbana, vars verksamhet fick flyttas i samband med byggandet av Norrortsleden. Skjutbanan är numera belägen på södra sidan om Norrortsleden. Den f.d. skjutbanan ingår i skötselområde 1c. Några mindre byggnader står kvar i ett inhägnat område som skytteklubben arrenderar för sin verksamhet, klubben förfogar även över en mindre parkeringsyta söder om dessa. Föreskrifterna utgör inte hinder för att hålla efter vegetation inom det inhägnade området.

En äldre redskapsbod i dåligt skick finns på Naturvårdsverkets fastighet vid den s.k. arrendebostaden. Boden bör rivras och ytan eventuellt användas för parkeringsplats och entré till reservatet.

Väg och ledningsnät

Från Prästgårdsvägen leder en brukningsväg med grind genom reservatet, ner till den gamla skjutbanan och vidare till ekodukten över Norrortsleden. Ytterligare en brukningsväg leder ner i reservatet via Lilla Skogberga. Ett antal ledningar för el och tele finns i området. Föreskrifterna utgör inte hinder för normalt underhåll av befintlig väg (inklusive parkeringsytan för skytteklubben i södra delen av reservatet), ledningar eller ledningsgator. Ledningsunderhåll som kan skada mark eller innebär avverkning av träd ska dock samrådas med reservatsförvaltaren. Anläggande av ny mark- eller luftledning är tillståndspliktigt i reservatet.

***Fortet***

Fortet söder om Åshagen ingår i kommunens fornvårdsplan och viss skötsel sker idag på frivillig basis genom hembygdsföreningens försorg. Runt fortet finns idag gammal taggtråd samt igenväxningsvegetation som ska röjas bort. Möjligheten att hålla fortet låst av säkerhetsskäl ska ses över.

SKÖTSELPLAN

Datum
2016-11-15

Beteckning
511-30115-2012
0160-02-002

Utmärkning av reservatets gräns

Reservatets gränser ska märkas ut enligt Naturvårdsverkets riktlinjer.

Reservatsförvaltning och tillsyn

Länsstyrelsen i Stockholms län är reservatsförvaltare. Det innebär ett övergripande ansvar för att syftet med reservatet uppnås och omfattar ansvar för bland annat naturvårdsåtgärder, informationstavlor och annan skyltning. För skötsel och underhåll av forn- och naturstigen med tillhörande informationstavlor svarar Täby kommun, i samråd med Länsstyrelsen.

Länsstyrelsen är tillsynsmyndighet enligt miljöbalken. Området kan övervakas av Länsstyrelsen eller en särskilt anlitad naturbevakare. Anteckningar om tillsyn och övrig naturvårdsförvaltning ska kontinuerligt föras av Länsstyrelsen eller uppdragstagaren.

Jakt

Jakträtten tillkommer fastighetsägaren. Jakten får ske enligt gällande jaktlagstiftning och med de begränsningar som följer av reservatsföreskrifterna. Vid uttransport av fällt högvilt får traktor eller terrängskoter (lag om vägtrafikdefinitioner 2001:559), till exempel så kallad fyrhjuling användas. Det är angeläget att uttransporten görs så att minsta möjliga skada uppstår på mark och vegetation.

Naturvårdsförvaltningens ekonomi

Finansiering av naturvårdsförvaltningen sker genom Naturvårdsverkets anslag för skötsel av naturvårdsobjekt m.m. Förvaltningskostnaderna utgörs av gränsmarkering, informationsskytning, anläggande och underhåll av anordningar för friluftslivet, naturvårdsåtgärder, tillsyn samt dokumentation och uppföljning. Utredning av kostnader för naturvårdsförvaltningen görs vid planering av åtgärderna. Åtgärder i odlingslandskapet såsom betesdrift kan finansieras genom EU-miljöstöd.

Dokumentation och uppföljning***Befintlig dokumentation***

Områdets naturvärden har beskrivits i ett flertal sammanhang, bland annat vid utpekandet som riksintresse för naturvård och Natura 2000-område, samt inom Jordbruksverkets ängs- och betesmarksinventering. Floran har inventerats och populationen av finnögontröst följs årligen. I samband med en inventering av groddjur i Täby kommun 2007-2008 inventerades småvattnen inom reservatet. Områdets kulturvärden är väl kända, information om fornlämningarna finns bland annat i Riksantikvarieämbetets databas Fornsök.

Kommande dokumentation

Reservatet kan komma att behöva dokumenteras ytterligare genom inventeringar för att möjliggöra uppföljning av områdets naturvärden samt utvärdera skötseln.

SKÖTSELPLANDatum
2016-11-15Beteckning
511-30115-2012
0160-02-002

Förekomsterna av finnögkontröst och rosablommig backsippa bör följas upp regelbundet, helst årligen vad gäller förekomsten av finnögkontröst. Detta kan bl.a. göras inom ramen för Åtgärdsprogram för hotade arter. Vegetationen i den omlokaliserade kalkfuktängen bör följas upp cirka vart femte år. Resultat av sådana undersökningar kan ligga till grund för skötselåtgärder i kommande uppföljning/revidering av skötselplanen.

Undersökningar som Länsstyrelsen låter genomföra i syfte att dokumentera reservatsområdet eller skapa underlag för skötselåtgärder får ske utan hinder av reservatsföreskrifterna. Exempelvis kan växter och djur behöva samlas in för artbestämning.

En utredning angående markavvattningsföretag som berör f.d. Prästsjön ska genomföras inför en eventuell reglering av vattenståndet i restaureringssyfte.

Uppföljning av genomförda skötselåtgärder

Länsstyrelsen ansvarar för dokumentation och uppföljning av genomförda skötselåtgärder. En uppföljning av förändringar i naturtillståndet och naturvärdena som följd av de naturliga förloppen bör göras om cirka 10 år för att då bedöma behovet av en revidering av skötselplanen.

Uppföljning av bevarandemål och gynnsamt tillstånd

Länsstyrelsen ansvarar för att uppföljning av bevarandemål genomförs. Uppföljningen och utvärdering ska göras i enlighet med Naturvårdsverkets riktlinjer för uppföljning av skyddade områden. Länsstyrelsen kan efter skötselplanens fastställande komplettera med parametrar och mätmetoder för att följa upp och utvärdera uppsatta bevarandemål.

Sammanfattning och prioritering av planerade skötselåtgärder

Skötselåtgärd m.m.	Tidpunkt	Skötselområde	Prioritet
Gränsmarkering	Inom 1 år efter beslut	Enligt beslutsbilaga 1	1
Informationsskyltar	Inom 2 år efter beslut	Se skötselkarta, bilaga 2C	1
Anläggande av p-plats	Inom 2 år efter beslut	Se skötselkarta, bilaga 2C	2
Vägvisning	Inom 2 år efter beslut, under förutsättning att p-plats anlagts	Från länsväg 265 och från Täby kyrkby	3
Betesdrift	Årligen	Skötselområde 1, naturbetesmarkerna	1
Åkerbruk	Årligen	Skötselområde 2, befintlig åkermark	1
Nystängsling	Vid behov	Hela reservatet	2
Gallring, röjning	Inom 2 år efter beslut	Röshagen 1a	2
Gallring, röjning	Inom 2 år efter beslut	Åshagen 1b	2

Forts. på nästa sida

SKÖTSELPLANDatum
2016-11-15Beteckning
511-30115-2012
0160-02-002

Gallring, röjning (forts. påbörjade åtg)	Löpande vid behov	Travtorpethagen 1d	1
Gallring, röjning	Snarast	Skogbergahagen 1e	1
Utredning och ev. genomförande av restaurering av Prästsjön	Inom 10 år	Prästsjön 1c/4	1
Uppföljning av finnögkontröst (och backsippa)	Årligen	Travtorpethagen 1d	1
Uppföljning av kalkfuktängen	Vart 5:e år	Travtorpethagen 1d	2

3. Källförteckning

Appelqvist, T, Fasth, T & Bengtson, O. 2008: Åtgärdsprogram för finnögkontröst 2008-2012. Rapport 5918. Naturvårdsverket.

ArtDatabanken 2015, Rödlisterade arter i Sverige. SLU.

Artportalen www.artportalen.se (uttag 2012-04-26)

Axelsson, B. & Muhonen, M. 1996: Prästgårdsstigen – en naturstig vid Täby kyrkby (opublicerad).

Conec, 2010. Inventering av groddjur i Täby kommun. Resultat av inventeringar 2007 och 2008. Uppdrag av Täby kommun.

Ekstam, U. & Forshed, N. 1996: Äldre fodermarker. Naturvårdsverkets förlag.

Ekologigruppen. 2004. Kvävekänslig vegetation invid den planerade Norrortsleden vid Täby Prästäng. Naturinventeringsrapport. Stencil.

Ekologigruppen. 1997. Skötselplan för Prästgården – Skogbergaområdet. Förslag till skötselplan på uppdrag av Täby kommun. Stencil.

Geologiska kartbladen Stockholm NO och Stockholm NV. Serie Ae, 1964 resp. 1965.

Grusmark, C. 2005. Stensträngarna i Skogsberga, Norrortsleden. Riksantikvarieämbetet 2005:21

Johansson, Å och Lindgren C. 2005. En introduktion till det arkeologiska projektet Norrortsleden. Riksantikvarieämbetet. Rapport 2005:1.

Jonsell, L. (red) 2010. Upplands flora. SBF-förlaget, Uppsala.

Kers, L.-E. 1977: Botaniskt värdefulla områden i Stockholms län. Länsstyrelsen i Stockholms län, Planeringsavdelningen, Naturvårdsenheten. Rapport nr 2, 1977.

Lantmäteriet, äldre lantmäterikartor, härads-karta samt ägoslagskarta med tillhörande beskrivningar:

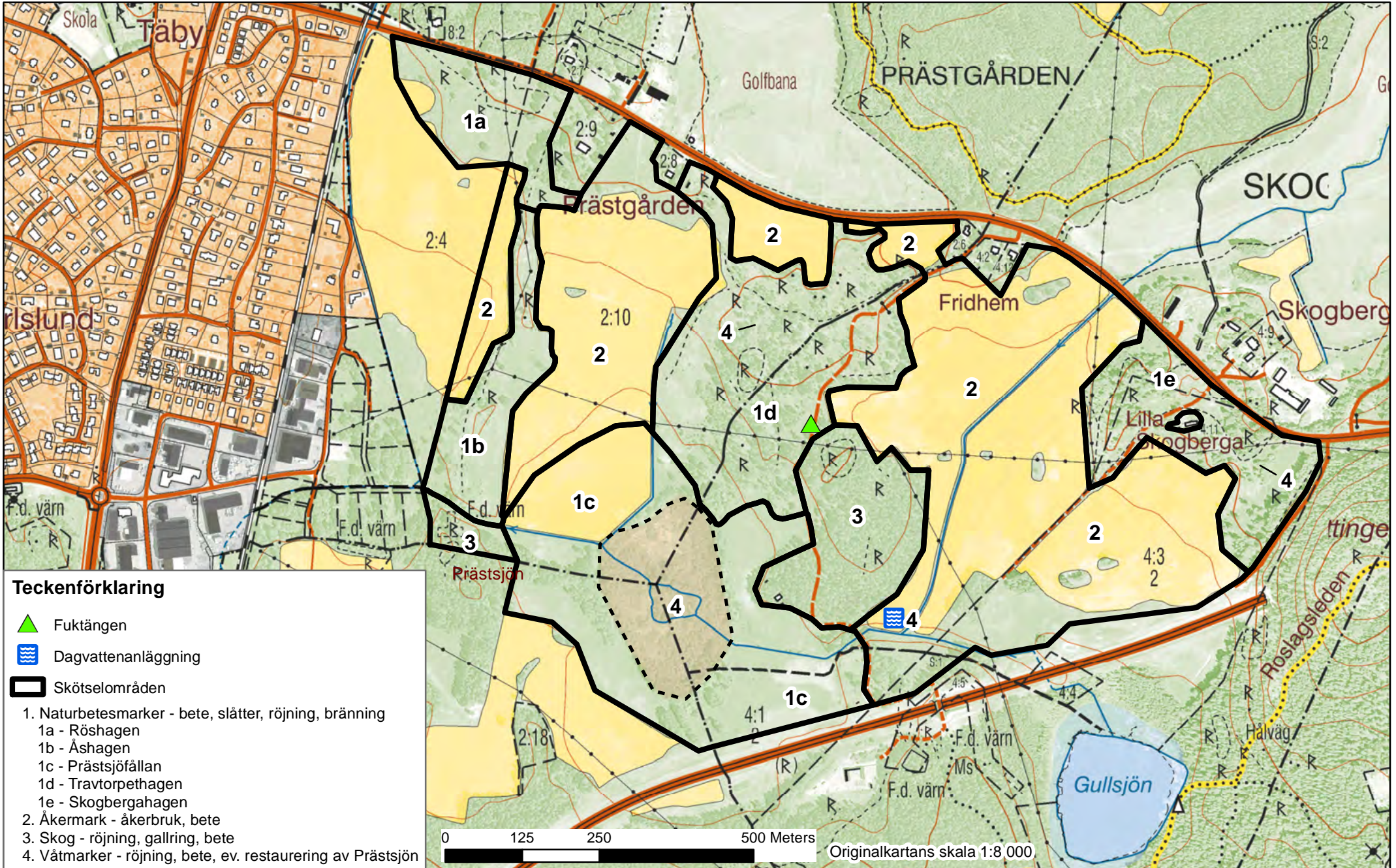
Täby prästgård	Skogberga	Karby
år 1636, akt nr: A10:110	år 1636, akt nr: A10:111	år 1702, akt nr: A108-13:1
år 1690, akt nr: A19:13-14	år 1706, akt nr: A108-25:1	
	år 1777, akt nr: A108-25:2	
	år 1798, akt nr: A108-25:4	
	år 1827, akt nr: A108-25:5	

SKÖTSELPLAN**Datum**
2016-11-15**Beteckning**
511-30115-2012
0160-02-002

- Länsstyrelsen i Stockholms län. 2011. Historiska överläggskartor framställda av Enheten för miljöplanering.
- Länsstyrelsen i Stockholms län. 1975. Sänkta och utdikade sjöar i Stockholms län. Rapport 1975:2.
- Länsstyrelsen i Stockholms län. 1980. Förslag till kulturmiljöprogram för Täby kommun. Kulturhistoriska miljöer. Rapport 16.
- Länsstyrelsen i Stockholms län 1996. Naturkatalog för Stockholms län (remissutgåva).
- Länsstyrelsen i Stockholms län. 1999. Registerblad för område av riksintresse för naturvård i Stockholms län, NRO01044 Täby prästgård – Skogberga. Stencil.
- Länsstyrelsen i Stockholms län. 2001. Åtgärdsplan för bevarande av betesmarker och slåtterängar. Stencil.
- Länsstyrelsen i Stockholms län. 2011. Förslag till bevarandeplan för Natura 2000-område Prästgården-Skogberga SE0110338. Enheten för naturvård. Stencil.
- Möller, H. & Stålhös, G. 1964. Beskrivning till geologiska kartbladet Stockholm NO. SGU serie Ae nr 1.
- Riksantikvarieämbetet 2004. Kulturmiljöserver
Fornsök. <http://www.fmis.raa.se/cocoon/fornsok/search.html>. Uttag 2011-03-28
- Statens jordbruksverk. 2007. Ängs- och betesmarksinventeringen, objekt-id 10A-DUD, 824-QSF, 866-AVQ samt EA2-QOI. Uttag ur databas
TUVÅ <https://etjanst.sjv.se/tuvaut/site/webapp/tuvaut>.
- Stockholms läns museum. 1992. Norrortsleden – konsekvensutredning för kulturmiljön, delen Täby kyrkby – Vågsjö. Rapport 1992:3.
- Täby kommun. 2012. Översiktsplan Täby kommun, antagen 2009-12-14.

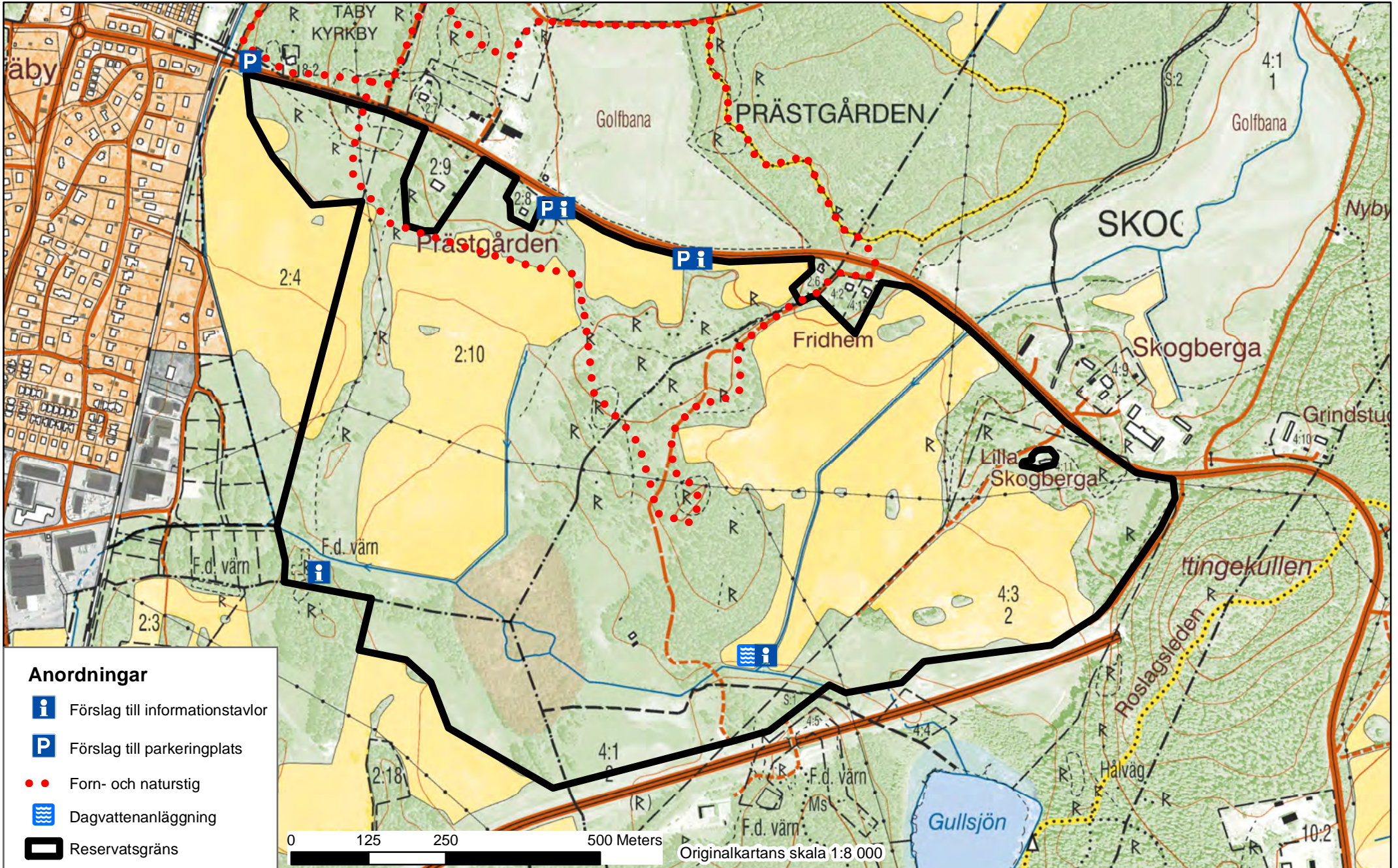


Skötselkarta med skötselområden Naturreservatet Täby prästgård










Skötselkarta med anordningar Naturreservatet Täby prästgård



Anordningar

-  Förslag till informationstavlor
-  Förslag till parkeringplats
-  Forn- och naturstig
-  Dagvattenanläggning
-  Reservatsgräns

Hur man överklagar hos regeringen, Miljö- och energidepartementet

Var ska beslutet överklagas

Länsstyrelsens beslut kan skriftligen överklagas till **regeringen, Miljö- och energidepartementet**.

Hur man utformar sitt överklagande m.m.

I skrivelsen ska du

- tala om vilket beslut du överklagar, t.ex. genom att ange ärendets nummer (diarienumret)
- redogöra för hur du anser att beslutet ska ändras.

Du bör också redogöra för varför du anser att Länsstyrelsens beslut är felaktigt.

Du kan givetvis anlita ombud att sköta överklagandet åt dig.

Behöver du veta mer om hur du ska gå till väga, så ring eller skriv till Länsstyrelsen.

Övriga handlingar

Om du har handlingar eller annat som du anser stöder din ståndpunkt, så bör du skicka med det.

Var inlämnas överklagandet

Din skrivelse ska inlämnas/skickas **till Länsstyrelsen** och inte till regeringen, Miljö- och energidepartementet.

Tid för överklagande

Länsstyrelsen måste ha fått din skrivelse **inom tre veckor** från den dag **beslutet kungjorts i ortstidning***, annars kan ditt överklagande inte tas upp.

Underteckna överklagandet

Din skrivelse ska undertecknas och namnteckningen förtydligas. Uppge också postadress och telefonnummer.

* Införd i Dagens Nyheter 2016-11-30
 Svenska Dagbladet 2016-11-30

Regeringen har antagit 16 miljökvalitetsmål som definierar det miljötillstånd som Sveriges miljöarbete ska sikta mot. Målen ska nås inom en generation, det vill säga till år 2020 och år 2050 då det gäller klimatmålet.



Att bilda detta naturreservat bidrar till att uppfylla tre miljökvalitetsmål



Begränsad klimatpåverkan



Frisk luft



Bara naturlig försurning



Giftfri miljö



Skyddande ozonskikt



Säker strålmiljö



Ingen övergödning



Levande sjöar och vattendrag



Grundvatten av god kvalitet



Hav i balans samt levande kust och skärgård



Myllrande våtmarker



Levande skogar



Ett rikt odlingslandskap



Storlagen fjällmiljö



God bebyggd miljö



Ett rikt växt- och djurliv

Kontakt

Mer information kan du få av
Länsstyrelsens enhet för naturvård.
Tfn: 010-223 10 00
Beslutet finns också att läsa på vår hemsida.

Adress

Länsstyrelsen i Stockholms län
Regeringsgatan 66
Box 22 067
104 22 Stockholm
www.lansstyrelsen.se/stockholm