

Beslut 2017-11-21



Länsstyrelsen
Stockholm

Tullviksbäckens naturreservat

Norrtälje kommun



Innehållsförteckning

Beslut om utvidgning av Tullviksbäckens naturreservat i Norrtälje kommun

Bilagor

1. Beslutskarta. Utvidgning av naturreservatet Tullviksbäcken.
2. Karta över reservatets utsträckning efter beslut om utvidgning.
3. Beslut om inrättande av naturreservatet Tullviksbäcken i Norrtälje kommun (1989-02-01 med beteckning 11.121-91-71) exklusive skötselplan.
4. Beslut om tillägg i reservatsföreskrifterna om vad allmänheten har att iaktta inom naturreservatet Tullviksbäcken, Norrtälje kommun (1999-04-09 med beteckning 18510-1997-2857)
- 5A. Skötselplan för den del reservatet utvidgas med.
- 5B. Skötselkarta för den del reservatet utvidgas med.
6. Hur man överklagar

Framsida:

Roslagsleden passerar genom naturreservatet. Här en bild från leden i reservatsområdets sydöstra del. Foto: Länsstyrelsen



Beslut om utvidgning av Tullviksbäckens naturreservat i Norrtälje kommun

(6 bilagor)

Uppgifter om naturreservatet

Namn	Tullviksbäcken
Kommun	Norrtälje
Naturvårdsregister-ID	2000881
Socken	Väddö
Naturgeografisk region	Roslagens kust/skärgård (25a)
Läge	Reservatet ligger på norra Väddö cirka 35 km norr om Norrtälje.
Fastigheter (som berörs av utvidgningen av reservatet)	Delar av Fjäll 2:29, Fjäll 2:30 och Fjäll 2:289
Fastighetsägare	Enskilda
Areal (utvidgning)	41,7 hektar varav 7,5 hektar hav
Areal (efter utvidgning)	238,8 hektar
Reservatsförvaltare	Länsstyrelsen i Stockholms län

BESLUT

Med stöd av 7 kap. 4 § miljöbalken beslutar Länsstyrelsen att utvidga Tullviksbäckens naturreservat till att omfatta det område som angivits på bifogade kartor (bilaga 1 och 2).

För den ursprungliga delen av naturreservatet ska tidigare syfte, föreskrifter och skötselplan fortsätta gälla enligt Länsstyrelsens beslut den 1 februari 1989 (dnr. 11.121-91-71, bilaga 3) samt den 9 april 1999 (dnr. 18510-1997-2857, bilaga 4). Dessa beslut ska således alltjämt gälla parallellt med föreliggande beslut.

Syftet för den tillkommande delen av Tullviksbäckens naturreservat ska vara att bevara den naturskogsliknande skogen med dess skyddsvärda växt och djurliv och att bevara Tullviksbäcken med biflöden som reproduktionsområde för havsöring. Området ska vara tillgängligt för friluftslivet på ett sätt som inte äventyrar naturvärdena.

BESLUT

Datum
2017-11-21

Beteckning
5112-24543 -2012
0188-02-038

Syftet ska uppnås genom att:

- områdets skogsmark i huvudsak lämnas utan åtgärder, med undantag för begränsad naturvårdande skötsel,
- området skyddas från anläggningar och andra exploateringsföretag,
- bebyggelse eller större anläggningar på land eller i vatten inte ska tillkomma,
- oexploaterade vattenområden bevaras fria från nya anläggningar.

Prioriterade bevarandevärden

- den senvuxna barrnaturskogen med sin värdefulla kryptogamflora,
- den biologiska mångfalden med de rödlistade arter som är knutna till den gamla skogsmiljön.

Reservatsföreskrifter

För att tillgodose syftet med reservatet beslutar Länsstyrelsen med stöd av 7 kap. 5, 6 och 30 §§ miljöbalken samt 22 § förordningen (1998:1252) om områdes-skydd enligt miljöbalken m.m. att nedan angivna föreskrifter ska gälla inom den tillkommande delen av reservatet.

A. Föreskrifter med stöd av 7 kap. 5 § miljöbalken om inskränkningar i rätten att använda mark- och vattenområde

I tillkommande del av naturreservatet är det förbjudet att:

1. bedriva täktverksamhet,
2. anordna upplag, avfallstipp eller liknande annat än tillfälligt i samband med reservatets skötsel,
3. uppföra helt ny byggnad, med undantag för mindre bod (4 – 8 m²) för förvaring av bland annat fiskeredskap, åror etc vilken kan få uppföras efter Länsstyrelsens tillstånd under förutsättning att ev övriga erforderliga dispenser och tillstånd erhålls,
4. anlägga brygga, campingplats eller liknande anläggning,
5. kalka, använda kemiska bekämpningsmedel eller gödselmedel,
6. införa för området främmande växt- eller djurart,
7. fiska i bäcken,
8. avverka levande eller döda träd, ta bort vindfällan eller utföra andra skogliga åtgärder inom markerat område på beslutskarta bilaga 1. Träd som faller över stig eller väg får kapas och dras åt sidan. Träd som faller in eller riskerar att falla in på tomt får kapas och dras åt sidan, framgår av markering (zon intill tomt) på karta bilaga 1,

Utan länsstyrelsens tillstånd är det förbjudet att

9. anlägga väg, stig eller parkeringsplats,

BESLUT**Datum**
2017-11-21**Beteckning**
5112-24543 -2012
0188-02-038

10. på land eller i vatten spränga, schakta, utfylla, tippa eller bedriva annan verksamhet som väsentligen kan ändra områdets topografi, yt- eller dräneringsförhållanden. Föreskriften ska inte utgöra hinder mot att efter länsstyrelsens tillstånd vidtaga åtgärder som gynnar reproduktion av havsöring i Tullviksbäcken i den mån åtgärden inte negativt påverkar övriga naturvärden,
11. dra fram mark- eller luftledning eller vattenkabel,
12. inplantera fisk.

Undantag från föreskrifterna som inte framgår av föreskrifterna anges under punkt D nedan.

B. Föreskrifter med stöd av 7 kap. 6 § miljöbalken om skyldighet att tåla visst intrång

Inom den tillkommande delen av naturreservatet förpliktigas markägare, arrendator och annan innehavare av särskild rätt till marken tåla att följande anordningar utförs och åtgärder vidtas för att tillgodose syftet med reservatet:

1. utmärkning av reservatets gränser samt uppsättning av reservatsskyltar och övriga upplysningsskyltar,
2. naturvårdande skötselåtgärder i form av ringbarkning av träd, röjning, frihuggning av enstaka träd,
3. naturvårdande skötselåtgärder för att vidmakthålla Tullviksbäckens betydelse för havsöring såsom rensning av ev. vandringshinder, flödeshinder, nyanläggning och restaurering av lekplatser, anläggande av små vattenkoncentrationer/dammar (avser Tullviksbäcken och dess närområde),
4. undersökningar av växt- och djurlivet och övriga naturförhållanden i reservatet,
5. bete, stängsling och underhåll av stängsel i del av området, se bilaga 1.

Skötselåtgärder beskrivs i skötselplan som bifogas beslutet, bilaga 5A.

C. Ordningsföreskrifter med stöd av 7 kap. 30 § miljöbalken

Inom den tillkommande delen av reservatet är det förbjudet att:

- 1 förstöra eller skada fast naturföremål eller ytbildning genom att borra, hacka, spränga, rista, måla eller dylikt,
- 2 störa djurlivet (tex genom att medvetet uppehålla sig i närheten av fågelbo eller klättra i boträd),
- 3 medföra hund eller annat husdjur som inte är kopplat,
- 4 framföra motordrivna fordon annat än på härför upplåttna vägar,
- 5 parkera, ställa upp husvagn eller släpvagn

BESLUT

Datum
2017-11-21

Beteckning
5112-24543 -2012
0188-02-038

- 6 tälta under längre tid än två dygn på samma plats utan markägarens tillstånd,
- 7 göra upp eld,
- 8 fiska i bäcken,
- 9 bryta kvistar, fälla eller på annat sätt skada levande eller döda träd och buskar eller att skada vegetationen i övrigt genom att gräva upp växter såsom ris, örter, mossor eller lavar eller ta bort vedlevande svampar.

Undantag från föreskrifterna anges under punkt D nedan.

D. Undantag från föreskrifterna

Föreskrifterna under A och C ovan ska inte gälla följande:

1. reservatsförvaltaren eller den som förvaltaren utser får utföra de åtgärder som behövs för reservatets skötsel och som anges i föreskrifterna B1 – B5,
2. jakträttsinnehavaren får använda lös hund vid jakt samt använda terrängskoter (t.ex. fyrhjuling) i samband med uttransport av fällt högvilt och rådjur,
3. innehavaren av ledningsrätt får utföra normalt underhåll av befintlig ledning med dess ledningsgata, avser även åtgärder för underhåll av nedgrävd fiber för bredband,
4. markägare eller innehavare av servitut att lägga upp mindre båt sommartid inom angivna områden på beslutskarta, bilaga 1,
5. väghållaren får underhålla befintlig väg och dess vägområde,
6. att Roslagsleden och befintliga stigar, se karta bilaga 1, får underhållas och hållas framkomliga,
7. att gruvhål stängslas, hålls stängslade och underhåll av dessa stängsel.

Föreskrifternas ikraftträdande

Föreskrifterna för den tillkommande delen av reservatet träder i kraft tre veckor efter den dag då författningen utkom från trycket i länets författningssamling.

Enligt bestämmelserna i 7 kap. 30 § andra stycket miljöbalken gäller ordningsföreskrifterna under C omedelbart även om de överklagas.

Skötsel och förvaltning

Med stöd av 3 § förordningen om områdesskydd enligt miljöbalken m.m. fastställer Länsstyrelsen bifogad skötselplan (bilaga 5A) med mål, riktlinjer och åtgärder för skötsel och förvaltning för den tillkommande delen av reservatet.

I enlighet med 2 § andra stycket förordningen om områdesskydd enligt miljöbalken m.m. är Länsstyrelsen i Stockholms län förvaltare i naturvårdshänseende även för den tillkommande delen av reservatet.

BESLUT**Datum**
2017-11-21**Beteckning**
5112-24543 -2012
0188-02-038**Upplysningar**

I reservatet gäller också övriga bestämmelser till skydd för naturmiljön. Bland dessa kan nämnas följande:

- Fridlysningsbestämmelserna. Alla vilda fåglar och däggdjur samt deras ägg, ungar och bon är fredade enligt jaktlagen (1987:259), med undantag för sådan jakt som är tillåten enligt samma lag. Vissa andra växt- och djurarter är fridlysta enligt 8 kap. miljöbalken och artskyddsförordningen (2007:845).
- Enligt kulturmiljölagen (1988:950) ska enskilda såväl som myndigheter visa hänsyn och aktsamhet mot kulturmiljön. Den som planerar eller utför ett arbete ska se till att skador på kulturmiljön såvitt möjligt undviks och begränsas.
- Förbud mot nedskräpning enligt 15 kap. 30 § miljöbalken.
- Den 1 april 2015 infördes förbud mot att släppa ut toalettavfall från fritidsbåtar i hav, sjöar och inre vattendrag. Förbudet gäller alla fritidsbåtar, förutom de som är k-märkta. Hela Sveriges sjöterritorium omfattas enligt Transportstyrelsens föreskrifter (TSFS 2012:13) om ändring i Transportstyrelsens föreskrifter och allmänna råd (TSFS 2010:96) om åtgärder mot förorening från fartyg.
- Strandskyddsbestämmelserna enligt 7 kap. miljöbalken.

SKÄLEN FÖR LÄNSSTYRELSENS BESLUT**Beskrivning av området**

Naturreseptatet Tullviksbäcken utvidgas i och med detta beslut med cirka 41 hektar. Huvuddelen, 33 hektar, utgörs av skogsmark och cirka 7,5 hektar vattenområde - hav. En kortare sträcka av Tullviksbäckens södra gren ingår i den västra delen av området.

Skogen i området utgörs i huvudsak av gammal barrblandskog på och i anslutning till hållmarker där tall och gran är de trädslag som dominerar men med inslag av asp och björk. I den västra delen av området som tidigare nyttjats som ängs- och åkermark finns inslag av ek, lind och ask.

Skogen i området är den typiska för skärgårdsmiljöer med hållmarker där berget går i dagen, ofta bevuxna med tall, i en småskalig variation och mosaik med övergång till mer växtliga delar i sluttningar och flacka lägre liggande partier.

Skogsmiljön är rik på strukturer i form av gammal gran och tall, inslag av stående och liggande död ved i olika nedbrytningsstadier, inslag av fuktiga stråk med skvattram, delar med kalkpåverkad mark samt hållmarker med senvuxna träd med en välutvecklade hänglavflora. Skogsområdets västra del innefattar cirka 160 meter av Tullviksbäckens södra gren.

BESLUT**Datum**
2017-11-21**Beteckning**
5112-24543 -2012
0188-02-038

Artfynden i området innefattar bland annat violettgrå tagellav och aspegelav. Bland signalarterna kan nämnas vårärt, sårläka, kattfotslav och motaggsvamp.

Stor del av området är upptaget i nyckelbiotopsinventeringen som nyckelbiotop. Reservatet ligger inom Stockholms skärgårds värdetrakt som beskrivs i Strategi för formellt skydd av skog i Stockholms län. Det ingår till del i område av riksintresse för naturvård enligt 3 kap. 6 § miljöbalken.

Reservatet ligger norr om Vaddö skjutfält, vars anläggningar och verksamhet är av riksintresse för totalförsvaret enligt 3 kap. 9 § miljöbalken. Reservatet ligger inom område som omfattas av krav på frihet från hinder i form av höga objekt.

Området ligger vidare inom riksintresse för rörligt friluftsliv samt högexploaterad kust enligt 4 kap. miljöbalken.

Skogen i området ligger inom Stockholms skärgårds värdetrakt och är ett exempel på skärgårdsnaturskog som är en prioriterad skogstyp i värdetrakten. Vidare finns delar som utgörs av kalkbarrskog som även det är prioriterad skogstyp för bevarande i värdetrakten.

Ärendets beredning

Områdets naturvärden uppmärksammades vid nyckelbiotopsinventeringen. I samband med att en fastighet i området bytte ägare väcktes frågan om att avverka delar av skogsområdet. Skogsstyrelsen tog då upp frågan om skydd av den cirka 25 hektar stora nyckelbiotopen som låg i anslutning till Tullviksbäckens naturreservat.

Efter fältbesök och samråd med Naturvårdsverket inledde Länsstyrelsen år 2009 diskussioner med markägarna i syfte att bilda ett naturreservat för att bevara skogsområdet och vidmakthålla dess betydelse för den mångfald av arter som är knutna till gammal skog. Avtal om intrångsersättning har därefter tecknats med berörda markägare och ersättningarna har betalats ut.

Reservatsförslaget har enligt 24, 25 och 26 §§ förordningen om områdesskydd m.m. sänts för samråd till markägarna, Norrtälje kommun, Skogsvårdsstyrelsen, Försvarsmakten samt till övriga sakägare. Samråd med Naturvårdsverket har tidigare ägt rum i samband med uppgörelserna om intrångsersättning. Följande synpunkter har inkommit i samrådet.

Kommunen framhåller i sitt yttrande att reservatet är förenligt med gällande översiktsplan, att det inte berör några pågående bygglovsärenden, samt att det bidrar till att nå en långsiktigt ekologiskt hållbar samhällsutveckling enligt kommunens verksamhetsplan. Skogsstyrelsen och Försvarsmakten har inte haft något att erinra mot förslaget.

Vattenfall har lämnat synpunkter på deras möjligheter till skötsel och underhåll av ledning och ledningsgata i området och att beslutsunderlaget bör förtydligas och kompletteras.

Eva och Sami Palo vars fastighet Fjäll 2:52 till stor del omges av reservatsområdet, anser att reservatets gräns ska ändras så att deras servitut för bad och båtplats,

BESLUT**Datum**
2017-11-21**Beteckning**
5112-24543 -2012
0188-02-038

som berör Fjäll 2:29, förblir utanför reservatet. De menar att Länsstyrelsen har brustit i sin information då frågan om skydd av skog på omgivande fastigheter aktualiserades med hänsyn tagen till fastighetens servitut. Vidare önskar de att gränsen ändras så att ett cirka 0,9 hektar stort område söder om fastigheten inte ska ingå i reservatet med hänsyn till bland annat att reservatsmarkeringar intill tomtmarken uppfattas som påträngande. De önskar också att det tydligt ska framgå av beslutet en zon motsvarande en trädhöjd runt fastigheten där de av säkerhetsskäl ska kunna gallra/rensa/sköta för att på så sätt inte riskera skador och olyckor nu och i framtiden.

Länsstyrelsens bedömning

Den varierande och av modernt skogsbruk opåverkade naturskogen i området har höga naturvärden och hyser rödlistade arter och andra arter som visar på områdets naturvärde. Skogsavverkning och annan exploatering skulle innebära att områdets naturvärden skulle äventyras. Med anledning av detta bedömer Länsstyrelsen att naturreservatet bör utvidgas med nu aktuellt område för att därigenom bevara områdets värden.

Syfte, föreskrifter och skötselplan för den ursprungliga delen av Tullviksbäckens naturreservat bör gälla även i fortsättningen. För den tillkommande delen av naturreservatet bör nytt syfte, nya föreskrifter och skötselplan beslutas.

Angående Vattenfalls synpunkter menar Länsstyrelsen att undantaget under D 3 medger att normalt underhåll görs samt att akuta fel av ledning inom reservatet kan åtgärdas. Ska luftledningen dras i ny sträckning eller grävas ned erfordras dock Länsstyrelsens tillstånd vilket framgår av föreskrift A10. Länsstyrelsen ser positivt på att Vattenfall avser utöva rättigheterna så att området inte betungas mer än nödvändigt.

Angående förslag till gränsändring med anledning av servitut för bad och båtplats till förmån för Fjäll 2:52 som belastar Fjäll 2:29 menar Länsstyrelsen att gränsen inte behöver ändras då beslutet inte förhindrar att servitutsområdet fortsatt kan användas för bad och som båtplats. Angående önskemålet om att undanta ett område söder om fastigheten på intilliggande fastighet Fjäll 2:29 ser Länsstyrelsen ej skäl att ändra på gränsen bland annat för att området ligger på grannfastighet där en överenskommelse om att skydda området finns och dels att ett syfte med reservatet är att kustzonen ska vara tillgänglig för allmänhetens friluftsliv. Beslutet har förtydligats med en markering, zon intill tomt, på beslutskartan, bilaga 1, för att tydliggöra var åtgärder för att förebygga eventuella skador av träd som faller eller riskerar att falla in på angränsande tomt och därtill hörande byggnader får vidtas.

Förenlighet med översiktsplan och hushållningsbestämmelser

Länsstyrelsen bedömer att reservatet är väl förenligt med gällande översiktsplan för Norrtälje kommun, antagen 2013, samt med hushållningsbestämmelserna i 3 och 4 kap. miljöbalken.

BESLUT

Datum
2017-11-21

Beteckning
5112-24543 -2012
0188-02-038

Miljökvalitetsmål

Skydd av områdets skog bidrar till att uppfylla miljökvalitetsmålen *Levande skogar* och *Ett rikt växt- och djurliv*. Det sker genom att skyddsvärd skogsmark som är livsmiljö för rödlistade arter får ett långsiktigt skydd enligt miljöbalken samt att mängden naturskogsstrukturer därigenom kommer att öka i området.

Intresseprövning

Länsstyrelsen finner vid en vägning mellan enskilda och allmänna intressen i enlighet med 7 kap 25 § miljöbalken att det för att skydda och bevara ovanstående naturvärden finns skäl att besluta om att bilda ett naturreservat i området, att förordna om föreskrifter för att skydda området samt att fastställa en skötselplan. För att uppnå det starka skydd som behövs för områdets naturvärden bör föreskrifterna bland annat omfatta förbud mot såväl exploateringsföretag som skogsbruk.

HUR MAN ÖVERKLAGAR

Detta beslut kan överklagas hos regeringen, Miljö- och energidepartementet, se bilaga 6.

Beslutet har fattats och godkänts digitalt av vik. landshövding Åsa Ryding med miljöhandläggare Ulf Birgersson som föredragande. I den slutliga handläggningen har också miljödirektör Göran Åström, samhällsbyggnadsdirektör Patrik Åhnberg och länsassessor Tina Stuube deltagit.

Bilagor

1. Beslutskarta. Utvidgning av naturreservatet Tullviksbäcken.
2. Karta över reservatets utsträckning efter beslut om utvidgning.
3. Beslut om inrättande av naturreservatet Tullviksbäcken i Norrtälje kommun (1989-02-01 med beteckning 11.121-91-71). Endast beslut, ej skötselplan.
4. Beslut om tillägg i reservatsföreskrifterna om vad allmänheten har att iaktta inom naturreservatet Tullviksbäcken, Norrtälje kommun (1999-04-09 med beteckning 18510-1997-2857).
- 5A. Skötselplan för den del reservatet utvidgas med.
- 5B. Skötselkarta för den del reservatet utvidgas med.
6. Hur man överklagar

BESLUT

Datum
2017-11-21

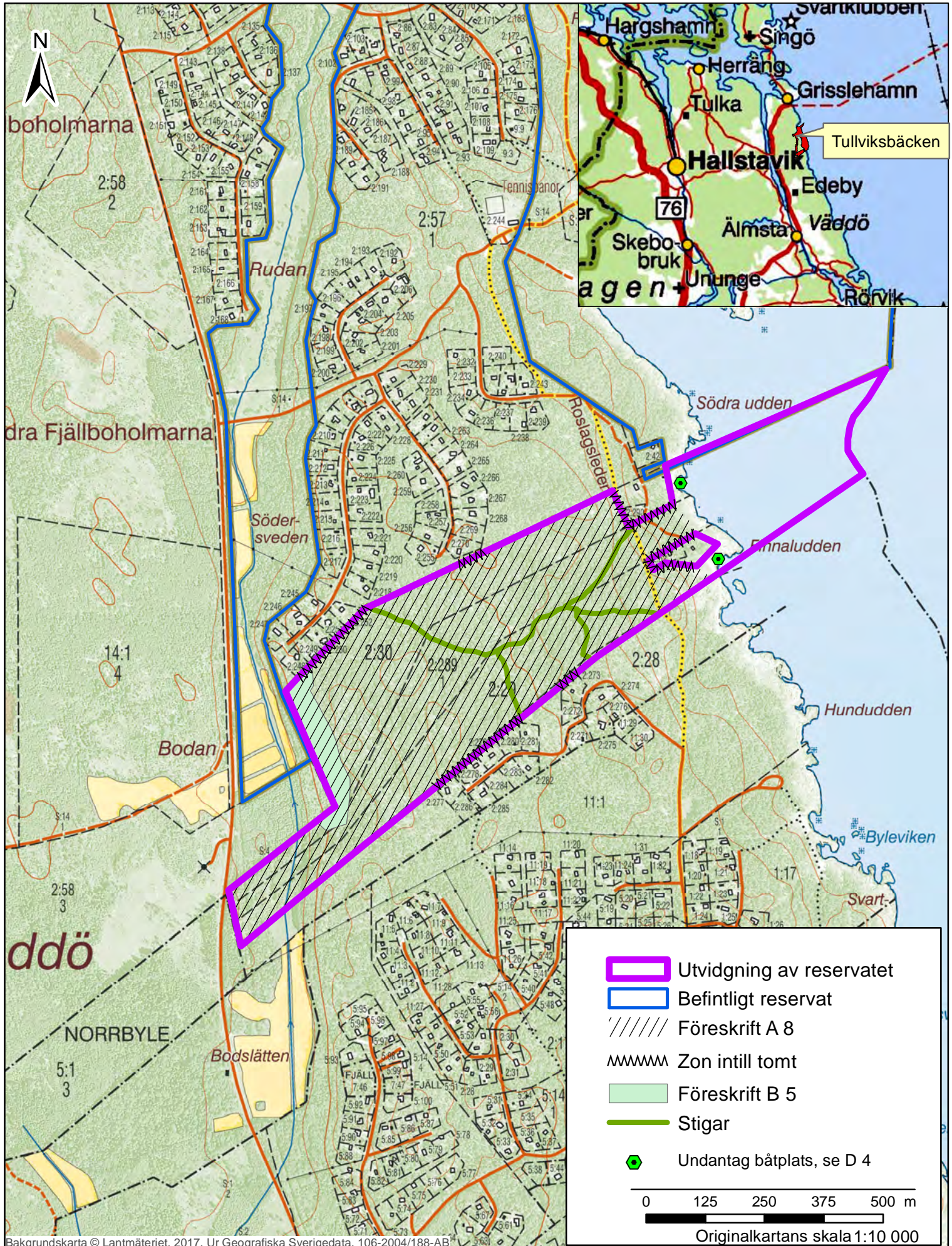
Beteckning
5112-24543 -2012
0188-02-038

Sändlista

Sändlistan är borttagen i denna version
eftersom den innehåller personuppgifter.

Kungörelse

Beslutet kungörs i ortstidning samt i Stockholms läns författningssamling.



Karta över reservatets utsträckning efter beslut om utvidgning



**LÄNSSTYRELSEN**

Stockholms län

Miljövårdsenheten
1:e byråingenjör
Anders Plenker-Tind
... 08 - 785 46 09

Bilaga 3

5112-24543-2012

1 (9)

BESLUT

Datum

1989-02-01

Beteckning

11.121-91-71
0188-02-038

Enligt sändlista

Inrättande av naturreservatet Tullviksbäcken i Norrtälje kommun
(4 bilagor)

BESKRIVNING AV NATURRESERVATET

<u>Namn</u>	Naturreservatet Tullviksbäcken
<u>Kommun</u>	Norrtälje
<u>Fastigheter</u>	Fjäll 19:97 I reservatet ingår enskilt vatten intill 300 meter från strandlinjen. Fastigheterna Fjäll 2:42 och 2:56 ingår inte i reservatet.
<u>Samfälligheter</u>	Fjäll s:13 (del av) Tullviksbäckens sydvästra bäckfåra s:14 (del av) väg " s:15 Fjällboholmarna " s:21 (del av) Tullviksbäckens södra bäckfåra " s:40 Not och lastageplats vid Alands hav.
<u>Fiskesamfälligheter</u>	Fjäll fs:33 (fisket i Fjällbo-träsk) " fs:35 (fisket i Alands hav " fs:36 (" - ") " fs:44 (fisket i Tullviksbäckens S bäckfåra)
<u>Lägesbeskrivning</u>	Ekonomiska kartan blad nr 129 23, 129 33
<u>Area</u>	Ca 190 ha
<u>Därav landarea</u>	Ca 90 ha
<u>Markägare och övriga sakägare</u>	Se bilaga 1
<u>Naturvårdsförvaltare</u>	Skogsvårdsstyrelsen

GRUND FÖR BESLUTETÄrendets handläggning

Dåvarande statens naturvårdsnämnd har i juli 1966 hos länsstyrelsen begärt att Tullviksbäcken med omgivning avsätts som naturreservat. Beslut om interimistiskt naturreservat fattades av länsstyrelsen i januari 1976. I december 1978 beslöt länsstyrelsen att förlänga förordnandet om interimistiskt naturreservat i ytterligare tre år. Under slutet av 1970-talet vidtogs fiskevårdande åtgärder i bäcken för att trygga den fortsatta reproduktionen av havsöring. Dessa bestod i anordnandet av en pumpstation m m vars syfte är att garantera en viss minimivattenföring under särskilt torra sommarperioder. Svenska staten genom naturvårdsfonden förvärvade år 1976 genom gåva ett antal fastigheter som numera benämns Fjäll 19:97. Under 1987 har staten genom naturvårdsfonden även förvärvat del av Fjäll 4:5. Även denna del ingår nu i Fjäll 19:97.

I länsstyrelsens naturvårdsprogram klassas Tullviksbäcken med omgivning som varande av högsta naturvärde (klass 1). Kustzonen klassas som varande av högt naturvärde (klass 3). Flera utredningar och inventeringar har utförts, bl a hydrologiska och botaniska, där naturvärdena har klarlagts och bedömts.

Länsstyrelsen har i detta ärende samrätt med statens naturvårdsverk, berörda markägare och nyttjanderättsinnehavare, skogsvårdsstyrelsen och Norrtälje kommun.

Länsstyrelsens strävan har varit att i naturreservatet också ta med ett område kring Tullviksbäckens sydvästra bäckfåra med närområdet kring Fjällboträsket, Klämsmyren och Svartmyren. Markägarna i detta område har dock motsatt sig en reservatsbildning. Länsstyrelsen har därför valt att förordna om naturreservat endast för fastigheten Fjäll 19:97.

För att tillgodose bevarande- och skyddsintressena i naturreservatet Tullviksbäcken har länsstyrelsen i stället valt att för området utanför naturreservatet med Tullviksbäckens sydvästra bäckfåra och närområdet kring Fjällboträsket, Klämsmyren och Svartmyren förordna om obligatoriskt samråd med länsstyrelsen vid vissa arbetsföretag (med stöd av 20 § naturvårdslagen). Dessa arbetsföretag specificeras närmare i ett separat förordnande om samrådsområde för dessa delar.

Allmän beskrivning

Reservatsområdet utgörs av Tullviksbäckens två bäckflöden närmast havet med närmaste omgivningar. Det ena bäckflödet rinner i nordostlig riktning från den lilla källsjön Fjällboträsket. Den andra bäcken rinner i nordlig riktning och de båda flödena rinner samman ca 200 meter innan utloppet i Tullviken i Alands hav. I reservatet ingår även kustzonen mot Alands hav norr och söder om mynningen tillsammans med det enskilda vattenområdet intill 300 meter från stranden. Ön Fjällbohollarna och ytterligare några mindre kobbar och skär ingår också i naturreservatet.

Tullviksbäcken, som mynnar i Tullviken på Väddös östra sida, är ett av de viktigaste naturliga reproduktionsområdena för havsöring i länet. Fiskevårdande åtgärder som anläggning av spegeldammar, pumpstation m m i kombination med goda vattenvärden innebär att bäcken numera kan uppnå hög produktion i förhållande till tillgängliga lekplatser.

De omgivande skogsområdena är oftast av förhållandevis trivial natur, dock med inslag av en intressant flora. Ett undantag utgör området närmast mynningen som består av alkärrskanter och frisk, örtrik granskog av naturskogsliknande karaktär. Härifrån finns noterat arter som myskgräs, ängsruta, plattsäv och strandmålla. Skogen närmast havet är mager och karg och utgör ett för friluftslivet vackert utflyktsmål och strövstråk. Längs stränderna är havtornet en karaktärsväxt. Källsjön Fjällboträsket, utanför reservatet, har en liten öppen vattenyta och en vass- och mossrik kantzon med vide-snår, rundsileshår, dybladbra och dvärgbladbra. Klämsmyren, även denna utanför reservatet, är en uppdämd myr med en förhållandevis örtrik kantskog med underviol och vätteros.

Sammanfattningsvis kan sägas om floran, att området innehåller flera intressanta botaniska biotoper med en rik representation av mindre vanliga växter, dock inga sällsynta arter.

Vid observationer av fågelfaunan har exempelvis trana, tjäder, tretåig hackspett och järpe noterats. En god tillgång på grova aspar ger bra förutsättningar för hålbärande fågelarter och ett förmodligen rikt skalbaggs-, skinnbaggs- och fjärilsliv. Området torde dessutom vara av stort värde för groddjur, kräldjur samt den lägre faunan. Den lägre faunan i området är dock inte dokumenterad.

LÄNSSTYRELSENS BESLUT

Med stöd av 7 § naturvårdslagen (1964:822 omtryckt 1974:1025 och ändrad 1982:1097) förklarar länsstyrelsen det område som med punktstreckad linje markerats på bifogad karta (bilaga 2) som naturreservat.

ÄNDAMÅLET MED RESERVATET

Syftet med reservatet är att bevara Tullviksbäcken med biflöden som reproduktionsområde för havsöring. Bestämmelser om fiske skall utformas så att negativ inverkan på lekande fisk och smolt undviks. Inom jord- och skogsbruk skall sådan hänsyn tas, att reproduktionsstörningar inte uppstår. Hänsyn skall här även tas till övrig fauna och flora.

Den naturskogsliknande skogen närmast mynningen skall undantas från skogliga åtgärder med målsättningen att den får utvecklas mot naturskog/urskog.

Syftet med reservatet är även att säkerställa kustzonen som ett attraktivt område för allmänhetens friluftsliv. Anläggningar för allmänhetens friluftsliv skall begränsas till enstaka, mindre anordningar och uppföras endast om behov föreligger.

RESERVATSFÖRESKRIFTER

För att trygga ändamålet med reservatet förordnar länsstyrelsen med stöd av 8 - 10 §§ naturvårdslagen och 9 § naturvårdsförordningen (1974:484) att nedan angivna föreskrifter skall gälla för reservatet.

- A) Föreskrifter med stöd av 8 § naturvårdslagen angående inskränkningar i markägarens och annan sakägares rätt att förfoga över fastighet inom reservatet

Utöver föreskrifter och förbud i lagar och författningar är det förbjudet att

1. bedriva täktverksamhet (se även punkt 13)
2. anordna upplag, avfallstipp eller liknande annat än tillfälligt i samband med reservatets skötsel, lagra kemikalier, petroleumprodukter, växtnäringsämnen eller liknande
3. uppföra helt ny byggnad

1989-02-01

11.121-91-71
0188

Miljövårdsenheten

4. anlägga brygga, campingplats eller liknande anläggning. Båtuppläggningsplats får endast anläggas på härför markerade platser, jfr reservatskartan bilaga 2.
 5. använda vägsalt eller dylikt eller använda vatten från Tullviksbäcken för sköljning eller påfyllning av saltbilar
 6. släppa ut avloppsvatten
 7. utföra åtgärder som förändrar bäckens lopp
 8. införa för området främmande växt- eller djurart
 9. fiska i bäcken med undantag av fångst av avelsfisk i samråd med naturvårdsförvaltaren och fiskenämnden
 10. avverka eller utföra skogliga åtgärder utöver vad som anges i fastställd skötselplan (bilaga 3). (Endast naturvårdsinriktade åtgärder skall utföras och som huvudprincip gäller, att reservatets nuvarande karaktär så långt som möjligt skall bibehållas. Vissa delar lämnas för fri utveckling medan skötelsen i andra delar inriktas på att skapa attraktiva områden för friluftslivet).
 11. skogsgödsla
- Utän länsstyrelsens tillstånd är det förbjudet att
12. anlägga väg, stig eller parkeringsplats
 13. bedriva husbehovstäkt i direkt anslutning till bäcken
 14. spränga, schakta, invalla, dämna, muddra, dika, avleda vatten eller vidta liknande åtgärder. Föreskriften skall inte utgöra hinder mot att efter länsstyrelsens tillstånd vidtaga åtgärder som gynnar reproduktion av havsöring i Tullviksbäcken i den mån åtgärden inte negativt påverkar övriga naturvärden
 15. gödsla jordbruksmark på annat sätt än vad som framgår av fastställd skötselplan
 16. använda kemiska bekämpningsmedel
 17. dra fram mark- eller luftledning eller vattenkabel
 18. inplantera fisk.

Föreskrifterna skall inte utgöra hinder för de åtgärder som föreslås i fastställd skötselplan.

Föreskrifterna skall inte heller utgöra hinder för de gemensamhetsanläggningar som är beslutade i samband med anläggningsförrättning rörande Fjällboholmars byggnadsplaneområde Fjäll 2:57 m fl.

Utöver föreskrifterna gäller fiskeristyrelsens utfärdade bestämmelser om fredningsområden i kustområdet (FIFS 1985:14). Dessa innebär att allt fiske är förbjudet under tiden fr o m 16 september t o m 31 december i havet intill 500 meter från mynningen av Tullviksbäcken.

- B) Föreskrifter med stöd av 9 § naturvårdslagen angående markägares och annan sakägares skyldighet att tåla visst intrång

För att trygga ändamålet med naturreservatet förpliktas markägare och innehavare av särskild rätt till marken tåla att de åtgärder vidtas vilka framgår av bifogad av länsstyrelsen fastställd skötselplan (bilaga 3).

- C) Föreskrifter med stöd av 10 § naturvårdslagen om vad allmänheten har att iaktta inom reservatet

Utöver föreskrifter och förbud i lagar och författningar är det förbjudet att

1. förstöra eller skada fast naturföremål eller ytbildning genom att borra, hacka, spränga, rista, måla eller dylikt
2. störa djurlivet (t ex genom att medvetet uppehålla sig i närheten av fågelbo eller klättra i boträd)
3. medföra hund eller annat husdjur som inte är kopp-lat
4. framföra motordrivet fordon annat än på härför upplåtna vägar
5. parkera annat än på särskilt anvisade platser eller ställa upp husvagn eller släpvagn
6. tälta under längre tid än två dygn på samma plats utan markägarens tillstånd
7. göra upp eld
8. fiska i bäcken


9. dra upp båtar annat än på härför markerade platser, jfr reservatskartan bilaga 2.


Angående fiskeristyrelsens bestämmelser för fisket se under föreskrifterna A).

- D) Föreskrifter med stöd av 9 § naturvårdsförordningen om naturvårdsförvaltningen
1. Naturvårdsförvaltare skall vara skogsvårdsstyrelsen.
 2. Länsstyrelsen meddelar föreskrifter om naturvårdsförvaltningen genom att fastställa bifogad skötselplan (bilaga 3).

Detta beslut kan överklagas till regeringen, miljö- och energidepartementet enligt bilaga 4.

I den slutliga handläggningen av detta ärende har deltagit miljövårdsdirektören Tord Céwe beslutande, länsarkitekten Daniel Nordström, länsantikvarien Jan Bertil Schnell, överlantmätaren Torsten Algrim, avdelningsdirektören Anders Häggblom, länsassessorn Karl Henrik Ziefvert samt förste byråingenjören Anders Plenker-Tind, föredragande.

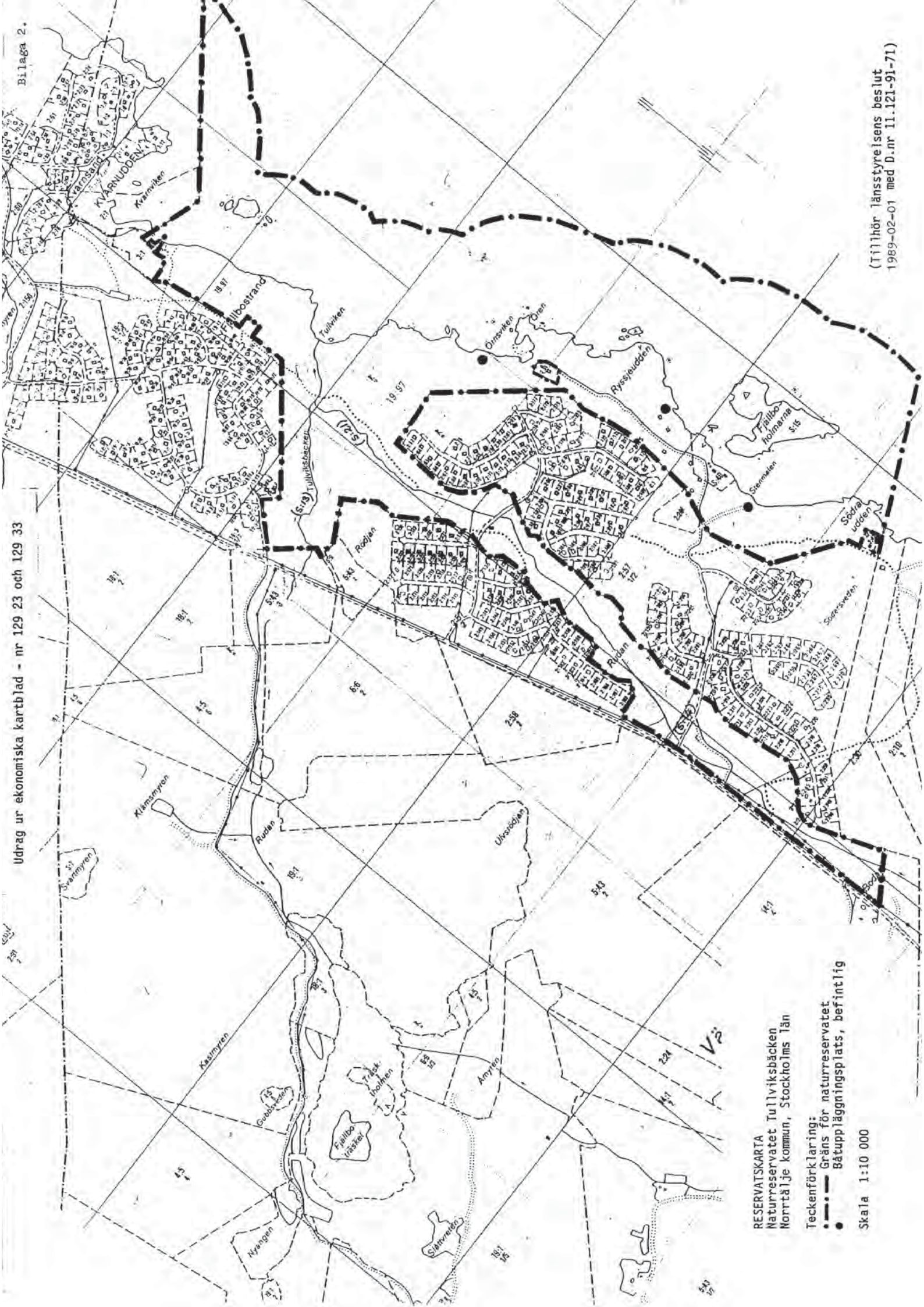

(Tord Céwe


Anders Plenker-Tind

Bilagor

Markägar- och samfällighetsförteckning	Bilaga 1
Reservatskarta	" 2
Skötselplan	" 3
Hur man överklagar	" 4

SÄNDLISTA



RESERVATSKARTA
 Naturreservatet Tuuliviksbacken
 Norrtälje kommun, Stockholms län

Teckenförklaring:
 - - - - - Gräns för naturreservatet
 ••••• Båtupplägningsplats, befintlig

Skala 1:10 000

Denna skötselplan bifogas inte här.
Beslut med skötselplan kan nås via Länsstyrelsens webbplats,
www.lansstyrelsen.se/stockholm
Alternativt genom att kontakta Länsstyrelsen via telefon
010 - 223 10 00 eller via e-post, stockholm@lansstyrelsen.se

**SKÖTSELPLAN FÖR NATURRESERVATET
TULLVIKSBÄCKEN**

NORRTÄLJE KOMMUN

Planen fastställd
1989-02-01
av länsstyrelsen i
Stockholms län



LÄNSSTYRELSEN I
STOCKHOLMS LÄN

Naturvårdsenheten
Anders Plenker-Tind

BESLUT

Datum
9.4.1999

Bilaga 4
5112-24543-2012

Beteckning
18510-1997-2857
0188-02-038

1 (3)

Överklagan över detta be-
slut har inte kommit in till
länsstyrelsen. 10.5.99/ab
Delg. dag
1999-04-15-16

Enligt sändlista

Beslut om tillägg i reservatsföreskrifterna om vad allmänheten har att iaktta inom naturreservatet Tullviksbäcken, Norrtälje kommun
(1 bilaga)

BESLUT

Med stöd av 10 § naturvårdslagen (1964:822) beslutar Länsstyrelsen om att ett tillägg, punkt C 10, införs i reservatsföreskrifterna om vad allmänheten har att iaktta inom naturreservatet Tullviksbäcken. Övriga föreskrifter, punkterna C 1-9, gäller som tidigare.

Föreskrifterna under punkterna C 1-10 skall fortsättningsvis ha följande lydelse:

Utöver föreskrifter och förbud i lagar och författningar är det förbjudet att:

1. förstöra eller skada fast naturföremål eller ytbildning genom att borra, hacka, spränga, rista, måla eller dylikt,
2. störa djurlivet (t. ex. genom att medvetet uppehålla sig i närheten av fågelbo eller klättra i boträd),
3. medföra hund eller annat husdjur som inte är kopplat,
4. framföra motordrivet fordon annat än på härför upplåttna vägar,
5. parkera annat än på särskilt anvisade platser eller ställa upp husvagn eller släpvagn,
6. tälta under längre tid än två dygn på samma plats utan markägarens tillstånd,
7. göra upp eld,
8. fiska i bäcken,

Postadress
Box 22067
104 22 STOCKHOLM

Besöksadress
Naturvårdsenheten
Hantverkargatan 29

Telefon
08 - 785 40 00 (växel)
08 - 785 46 09 (direkt)

Telefax
08 - 785 40 01 (reception)
08 - 651 57 50 (direkt)

Postgirokonto
3 51 72 - 6



9. dra upp båtar annat än på härför markerade platser,
10. **bryta kvistar, fälla eller på annat sätt skada levande eller döda träd och buskar eller att skada vegetationen i övrigt genom att gräva upp växter såsom ris, örter mossor eller lavar eller ta bort vedlevande svampar.**

Utöver ovannämnda föreskrifter gäller även, liksom tidigare, Fiskeristyrelsens bestämmelser om fredningsområden i kustområdet (FIFS 1994:21). Dessa innebär att allt fiske är förbjudet under tiden fr. o. m. 1 september t. o. m. 31 december i havet intill 500 meter från mynningen av Tullviksbäcken.

BAKGRUND

Som en följd av skadegörelse på skog inom reservatet bedömer Länsstyrelsen det som nödvändigt att skärpa reservatsföreskrifterna gällande vad allmänheten har att iaktta inom naturreservatet med ett förbud mot att bryta kvistar, fälla eller på annat sätt skada levande eller döda träd etc. enligt ovanstående tillägg i föreskrifterna (punkt C 10). Samråd har ägt rum med naturvårdsverket och med Norrtälje kommun som tillstyrker att reservatsföreskrifterna skärps.

I naturreservatet Tullviksbäcken ingår fastigheten Fjäll 19:97, som ägs av staten genom naturvårdsverket, samt ett antal samfälligheter och fiskesamfälligheter.

IKRAFTTRÄDANDE

Den tillkommande föreskriften C 10 träder i kraft tre veckor efter den dag då författningen enligt uppgift på den utkom från trycket i länets författningssamling.

HUR MAN ÖVERKLAGAR

Detta beslut kan överklagas hos regeringen, Miljödepartementet, se bil. 1.



LÄNSSTYRELSEN I
STOCKHOLMS LÄN

Naturvårdsenheten
Anders Plenker-Tind

BESLUT

Datum

9.4.1999

Beteckning

18510-1997-2857**0188-02-038**

I handläggningen av detta ärende har deltagit länsöverdirektör Bo Hansson, beslutande, miljö- och planeringsdirektör Björn Risinger, enhetschef Anders Nylén, länsassessor Björn Lundin, länsfiskekonsulent Yngve Ungsgård samt miljöhandläggare Anders Plenker-Tind, föredragande.

Bo Hansson

Anders Plenker-Tind

Bilaga: Hur man överklagar.

SÄNDLISTA

Datum
2017-11-21

Beteckning
5112-24543-2012
0188-02-038

Bilaga 5A till beslut om utvidgning av
Tullviksbäckens naturreservat

Skötselplan för den del som Tullviksbäckens naturreservat utvidgas med i beslut 2017, Norrtälje kommun

Denna skötselplan har utarbetats av Länsstyrelsen i Stockholms län för den del som Tullviksbäckens naturreservat utvidgas med i beslut om utvidgning av naturreservatet. Underlag till skötselplanen har tagits fram av Kristoffer Stighäll.

Planen är indelad i en beskrivning av området och en plan för områdets skötsel. Skötselplanen, som är en bilaga till beslut om utvidgning av reservatet, fastställs samtidigt i beslutet. Syfte, reservatsföreskrifter samt grunden för utvidgning av reservatet återfinns i beslutet om utvidgning.

1. Beskrivning av området

Översikt

Området utgörs av gammal i huvudsak hällmarkspräglad skog med inslag av frisk mark och fuktsänkor. I delar av området indikerar växtligheten på inslag av kalk i moränen. Skogen har under senare tid brukats extensivt och delar har sannolikt lång kontinuitet som skogsmark. Vattenfyllda äldre gruvhål som den s k Hafsgruvan som ligger strax söder om reservatet, minner dessutom om äldre tiders bergsbruk.

Skogsområdet utgör en sydlig utvidgning av Tullviksbäckens naturreservat och sträcker sig från Ålands hav i öster fram till vägen i väster som norrut leder vidare till Grisslehamn. Den småkuperade terrängen med inslag av såväl kala klippor vid havet, mindre sumpskogspartier och kalkpåverkad blandskog innebär en stor variation inom området. Barrskog dominerar men mindre förekomster av lövträd, bland annat grov asp finns spridd i området.

Områdets markhistorik, variation och långa kontinuitet av äldre skog ger förutsättningar för ett artrikt växt- och djurliv. I synnerhet gäller det för områdets svampflora som innehåller många kontinuitetsberoende marksvampar.

Utvidgningen omfattar 41,7 hektar varav 34,2 hektar land och 7,5 hektar hav.

Läge

Skogsområdet är beläget i den södra delen av Tullviksbäckens naturreservat, norr om Havsskogens fritidshusområde, i Norrtälje kommun.

SKÖTSELPLAN

Beteckning
5112-24543-2012
0188-02-038

Naturtyper

Naturresevatets areal fördelar sig på följande naturtyper enligt KNAS (kontinuerlig naturtypskartering av skyddad natur), en satellitbildstolkning som utförs av Metria av skyddade områden:

Tabell 1. Naturtyper enligt KNAS. Arealerna är ungefärliga, varför de kan skilja sig något från andra karteringar.

Naturtyp	Areal (ha)
Tallskog	9,1
Granskog	3,3
Barrblandskog	9,0
Lövblandad barrskog	7,2
Triviallövskog	2,8
Ädellövskog	0,4
Triviallövskog med ädellövsinslag	0,1
Övriga skogsimpediment	1,9
Övrig öppen mark, övrigt	0,4
Hav	7,5
Totalt	41,7

Naturförhållanden

Geologi och topografi

Området ligger i den mellansvenska sprickdalsterrängen. Berggrunden, som går i dagen på flera platser i reservatet, utgörs i huvudsak av sura urbergsgraniter. Inslag av malmförande bergarter märks också i förekomsten av gruvhål.

Närmast havet i öster finns delar med inslag av klappersten där havet svallat ur det finare materialet i moränen. Den leriga-sandiga moränen som delvis överlagrar berggrunden innehåller på sina håll kalk. Det beror på att inlandsisen förde kalkrikt material från en kalkstensförekomst i Bottenhavet in över Uppland. Moränen med kalkinslag avsattes när isen smälte för omkring 10 000 år sedan.

Området sträcker sig från havsnivån i öster och de övre hållarna i området ligger på drygt 35 meters höjd över havet.

Skogsmarken

Skogen är gammal och typisk kustskog. Utmed havet i öster är dock klipp- och stenstranden till huvudsaklig del kala med inslag av enstaka träd och buskar. I den södra delen finns några mindre hållkar på den kala klippstranden där den övergår i trädbevuxen skogsmark. Nära havet i öster och på de talrika hållmarkspartierna i

SKÖTSELPLAN

Beteckning
5112-24543-2012
0188-02-038

området dominerar senvuxna och vindpinade tallar, varav en del träd är mycket gamla. Mellan hållmarkerna finns lägre partier med lite tjockare jordtäcke och här dominerar gran. Också bland granarna finns gott om senvuxna och gamla träd. I kanterna på hållarna och i gläntor finns ett bitvis stort lövträdsinslag. Särskilt inslaget av gamla aspar är påtagligt. I de centrala delarna av området finns även flera sumpskogspartier och även rena tallmossar. Här är inslaget av björk större.

I den västvända mindre sluttningen ner mot de öppna markerna i väster vid Tullviksbäckens södra gren är växtförhållandena betydligt gynnsammare och här blir träden både högre och inslaget av lövträd- och ädellövträd större. Även granskogen är här påtagligt kalkpåverkad med en rikare flora. Inslaget av grova tallar, sälgar, aspar och även hassel är påtagligt här. Rester efter trögärdesgårdar visar tydligt på den äldre markanvändningen.

Skogen har förutom enstaka, äldre stubbar ganska få spår efter skogliga åtgärder. Enstaka kullfallna träd har tagits om hand men inslaget av döda träd i olika grad av nedbrytning är stor. Det förekommer såväl torrakor som lågor av främst gran. I den västra delen, mot fritidshuset och gränsen mot Fjäll 19:97, finns ett område yngre skog.

Utmed Tullviksbäcken var det under 1900-talets början åker- och ängsmark. Dessa delar har under 1900-talets andra hälft beskogats. Några delar av den gamla åkermarken har planterats igen med gran. Vissa mindre delar har inte slutit sig och utgörs av gräsbevuxna marker som succesivt buskas igen.

Havsmiljön

Cirka sju hektar hav ingår i utvidgningen av reservatet vilket innebär att även kuststräckan – stranden - ingår i reservatet. Det ligger i linje med syftet avseende friluftslivet i det ursprungliga reservatsbeslutet från 1989 (se bilaga 3). Det innebär även att kuststräckan från Skottviken vid Nothamn i söder till Grisslehamn i norr i stort sett är tillgänglig för allmänhetens friluftsliv. Den marina miljön i det befintliga reservatet inventerades 2008 och bedömdes då ha ett mycket högt naturvärde. Av inventeringen framgår att havsområdet utgörs av en opåverkad och orörd öppen kust i ytterskärgården. Bottensamhällena speglar områdets ytterskärgårdskaraktär och inkluderar flera arter som förknippas med rena ytterskärgårdsmiljöer. Blåstången har god djuputbredning i området. Det kraftiga blåstångsbältet täcker botten ned till cirka åtta meters djup och är rent från påväxt. De välutvecklade blåstångssamhällena är viktiga födosöks-, uppväxt- och lekplatser för fisk och annan fauna.

Flora och fauna

På de tallbevuxna hållmarkerna finns spridda inslag av mycket gamla träd. Bitvis är granskogen av ristyp omväxlande med växtligare – rikare – delar. Inslaget av granlågor är på sina håll påtagligt. På några ställen, främst i västsluttningen, finns tydlig kalkpåverkan. Kontinuiteten och inslag av kalk i marken ger området goda förutsättningar för en säregen flora med inslag av krävande arter. Marksvampfloran är dåligt känd men i området finns bl a skarp dropptaggsvamp. På mark med

SKÖTSELPLAN

Beteckning
5112-24543-2012
0188-02-038

inslag av sand invid Roslagsleden i öster växer en del krävande marksvampar som t ex motaggsvamp.

På de gamla granarna finns en välutvecklad hänglavflora med förekomst av den i länet mycket ovanliga violettgrå tagellaven. På områdets gamla aspar växer en artrik lavflora. Aspgelélav växer rikligt på flera träd och även stor aspticka finns. Vid ett besök i juli månad 2016 i västslutningens bryn mot de öppna ängarna i väster påträffades 15 olika arter blomflugor.

Tabell. Rödlistade arter, signalarter och i övrigt ovanliga arter som registrerats i naturreservatet. Notera att tabellen bygger på inventeringarna som finns i källförteckningen. Rödlistekategori följer ArtDatabanken 2015; EN = starkt hotad (Endangered), VU = sårbar (Vulnerable), NT = nära hotad (Near Threatened). S = signalart enligt Skogsstyrelsen.

Svenskt namn	Vetenskapligt namn	Rödlistad/Signalart/Natura
Kärlväxter		
Blåsippa	<i>Hepatica nobilis</i>	S
Brudborste	<i>Cirsium heleinoides</i>	
Grönpyrola	<i>Pyrola chlorantha</i>	S
Lind	<i>Tilia cordata</i>	S
Lungört	<i>Pulmonaria officinalis</i>	
Sårläka	<i>Sanicula europea</i>	S
Underviol	<i>Viola mirabilis</i>	S
Vårärt	<i>Lathyrus vernus</i>	S
Mossor		
Blåmossa	<i>Leucobryum glaucum</i>	S
Långfliksmossa	<i>Nowellia curvifolia</i>	S
Lavar		
Aspgelélav	<i>Collema subnigrescens</i>	NT
Gammelgranslav	<i>Lecanactis abietina</i>	
Kattfotslav	<i>Arthonia leucopellea</i>	S
Violettgrå tagellav	<i>Bryoria nadvornikiana</i>	NT
Svampar		
Fjällig taggsvamp	<i>Sarcodon imbricatus</i>	S
Motaggsvamp	<i>Sarcodon squamosus</i>	NT
Stor aspticka	<i>Phellinus populicola</i>	NT
Fåglar		
Kungsfågel	<i>Regulus regulus</i>	NT

Historisk markanvändning

Av häradskartan från 1900-talets början framgår att området i huvudsak var beväxat med barrskog med inslag av lövträd. Området utmed bäcken nyttjades som åker- och ängsmark. Den historiska markanvändningen antas vara den gängse för trakten. Skogen har varit utmark och har som sådan utnyttjats för skogsbete och virkestäkt för byns och gårdens behov. Med ledning från dagens skogstillstånd med gammal och äldre skog i området och vad som framgår av häradskartan bedöms huvuddelen av skogen i området ha lång kontinuitet som trädbevuxen skogsmark eller trädbevuxen naturbetesmark.

I reservatsområdet finns ett mindre gruvhål och strax söder om reservatsgränsen återfinns den så kallade Hafsgruvan. Gruvhålen är rester efter äldre tiders brytning

SKÖTSELPLAN

Beteckning
5112-24543-2012
0188-02-038

av bland annat järnmalm. Gruvan utmåslades senast år 1873. Det vill säga bergmästaren bestämde då arbetsområdet för gruvdrift, ett så kallat utmål enligt äldre gruvlagstiftning. Numer används begreppen bearbetningskoncession och markanvisning. Fortfarande ligger stora, fyrkantiga stensamlingar prydligt uppstaplade invid gruvhålet varav någon av dessa stensamlingar inom reservatsområdet.

Förutom de kulturhistoriska lämningar som gruvhålerna utgör finns det inte några registrerade fornlämningar inom reservatet.

Friluftsliv

Området är tillgängligt för besökare till fots. Nära havet i öster går Roslagsleden över området på en gammal bruksväg och stig. Välanvända stigar leder mellan vägarna i respektive stugområde norr och söder om den del reservatet utvidgas med.

Slitage- och störningskänslighet

Roslagsleden i öster används flitigt och här märks visst slitage. En välanvänd stig leder i nordvästlig-sydostlig riktning genom områdets centrala del. I fuktiga till blöta delar innan gräns mot fritidshusområdet i norra delen finns en spång. Stigarna bedöms inte ha några negativa inverknings på skogens naturvärden. Det finns mindre partier med ängsflora och störningsgynnad svampflora utmed stigarna.

Idag förekommer, särskilt i den västra delen av området, en viss påverkan i form av vildsvinsbök.

Byggnader och anläggningar

I området finns spår av gruvverksamhet eller provbrytningar i områdets nordvästra del, söder om fritidshuset vid Södersveden (inom skötselområde 1). Det bör klargöras om detta är de så kallade Slumpengruvorna som finns förtecknade i SGU's sammanställning av gruvor i länet. I områdets östra del ut mot havet finns spår av att militären har nyttjat området. Utmed stranden söder om Fimmeludden finns servitut (för fastighet Fjäll 2:52) för bad och för att dra upp mindre båt på land sommardag. Cirka 150 meter söder om Södra udden finns enklare förtöjningsanordningar i berget som tillhör fastigheten. Även här dras mindre båt upp sommardag. Några bryggor eller liknande finns inte i området. Kustavsnittet ligger i ett utsatt läge för väder och vind och vintertid kan stora ismassor skjuvas upp på land. Söder om tomt vid Fimmeludden finns en mindre byggnad som uppförts olovligen och som inte har färdigställts. I övrigt finns det inte några byggnader eller andra anläggningar i området.

SKÖTSELPLAN

Beteckning
5112-24543-2012
0188-02-038

2. Plan för områdets skötsel**Övergripande mål och skötsel**

De skötselåtgärder som planeras i området dvs den del som reservatet utvidgas med görs för att uppnå ändamålet med skyddet.

Syftet för den tillkommande delen av Tullviksbäckens naturreservat ska vara att bevara den naturskogsliknande skogen med dess skyddsvärda växt och djurliv och att bevara Tullviksbäcken med biflöden som reproduktionsområde för havsöring. Området ska vara tillgängligt för friluftslivet på ett sätt som inte äventyrar naturvärdena.

Syftet ska uppnås genom att:

- områdets skogsmark i huvudsak lämnas utan åtgärder, med undantag för begränsad naturvårdande skötsel,
- området skyddas från anläggningar och andra exploateringsföretag,
- bebyggelse eller större anläggningar på land eller i vatten inte ska tillkomma,
- oexploaterade vattenområden bevaras fria från nya anläggningar.

Åtgärdsprogram för hotade arter

Naturvårdsverkets åtgärdsprogram för bevarande av rödlistade fjälltaggsvampar har varit ett underlag vid framtagande av skötselplanen.

Skötselområden

Då reservatet bildades 1989 var ett syfte att säkerställa kustzonen som ett attraktivt område för allmänhetens friluftsliv. Även i den tillkommande delen ingår kustavsnittet samt ett havsområde som sträcker sig ut till gräns mot allmänt vatten. Det innebär att kustzonen med klippstränder och övriga strandmiljöer utmed hela reservatet är tillgänglig för allmänhetens friluftsliv.

Den tillkommande delen är indelat i tre övergripande skötselområden utifrån naturtyp och skötselbehov. Skötselområdena redovisas på skötselkartan, bilaga 5B till beslutet. För den del av utvidgningen som berör vattenområdet – havsmiljön har det inför beslut om utvidgning inte gjorts några riktade undersökningar. Den marina miljön i reservatet som bildades 1989 har dock undersökts och visar på höga naturvärden. Det finns bland annat blåstång som mest växer ned till cirka åtta meters djup i de stickprov som gjordes.

Skötselområde 1 – Barrblandskog**Beskrivning**

Äldre kustnära barrblandskog som i öster övergår i öppen och kal stenstrand mot havet. Höjdpartierna är talldominerade och lägre partier oftast dominerade av gran. Bitvis finns ett inslag av gammal, grov asp. Spritt i skogen står även gamla, grova tallar, även i delar som domineras av gran. Skogen uppvisar tydliga tecken på kontinuitet, men spår efter plockhuggning av enstaka döda träd förekommer. I

SKÖTSELPLAN

Beteckning
5112-24543-2012
0188-02-038

delar av området är spåren efter naturliga störningar och processer tydliga med rik förekomst av död ved, luckbildning och naturlig förnygring. Inslag av mindre tallmossar och sumpskogspartier betingade av topografin finns i området. I skötselområdets norra till nordvästra delar mot fritidshusområdet finns partier med yngre skog ofta med påtagligt inslag av lövträd. I denna del finns spår av gruvverksamhet (provbrytning eller mindre gruva) i form av vattenfylt håll. Eventuellt är detta de så kallade Slumpengruvorna.

Fältskiktet i de övre, torrare partierna består av bärris. I lägre partier är skogen mossrik och det finns delar med inslag av kalk i moränen med krävande örter och marksvampar. Under äldre granar finns välutvecklade barmattor. Olika arter taggsvampar, spindelskivlingar och fingersvampar förekommer spritt. Flera av de krävande arterna bildar mykorrhiza tillsammans med gran. Nära Roslagsleden i öster växer motaggsvamp.

Spritt i skogen finns bitvis även ett stort inslag av gammal asp. På dessa växer bland annat stor aspticka och aspgelélav.

Markbök av vildsvin förekommer på några ställen, men påverkan är inte omfattande.

Skötselområdet gränsar till fritidshustomter på flera håll. Inom en zon motsvarande en trädängds avstånd från tomtmark får träd som fallit in på tomtmark kapas (se beslutskarta där zon intill tomt finns angiven, bilaga 1 till beslut om utvidgning). Om möjligt läggs kapad stamdel in i reservatsområdet. Träd som riskerar att falla in på tomt får fällas in i reservatsområdet för att därefter multna ned på plats. Åtgärder för att fälla eller ta bort riskträd planeras tillsammans med reservatsförvaltaren eller utsedd naturbevakare. Vid akut risk får träd fällas utan föregående samråd. Vid behov även samråd med respektive markägare i reservatet.

Bevarandemål

Barrträdsdominerad kustnatureskog med luckbildning, inslag av lövträd och bitvis inslag av fristående grova tallar. Andelen död ved är hög och det ska finnas en kontinuerlig tillgång på död ved i olika stadier av förmultning. Förekommande krävande och rödlistade arter som är knutna till gammal skog ska därigenom ges goda förutsättningar att leva kvar och helst öka i området.

Skötsel

Punktvisa skötselåtgärder i anslutning till äldre tallar och aspar för att gynna dessa träd kan göras vid behov i hela skötselområdet. Genom naturvårdande insatser som ringbarkning alternativt fällning av gran och andra konkurrerande träd kan kronorna på de äldre tallarna och asparna friställas från konkurrerande gran och dess överlevnad förlängas. Över stora områden kommer granarna inte att konkurrera med tallarna och dessa partier lämnas utan åtgärd. Även sumpskogspartier, till exempel i sydväst, lämnas utan åtgärd. Kapade eller ringbarkade träd lämnas i bestånden.

SKÖTSELPLAN

Beteckning
5112-24543-2012
0188-02-038

I tätare partier med yngre barrskog med lövträdsinslag kan målbilden för området – kustnaturskog med luckbildning - snabbare nås genom att röja i bestånden och gynna dimensionstillväxt av alla trädslag. Träd som röjs eller gallras lämnas kvar att multna ned i området.

Den öppna stenstranden i öster omfattas inte av förbud* mot röjningar eller avverkningar då det där i huvudsak inte växer skog (*se föreskrift A 8 i beslut om utvidgning av reservatet). Då det ibland blåser in eller flyter i land skräp bör stranden städas vid behov.

Omfattningen av vildsvinens markbok bör hållas under uppsikt.

Undersökning av gruvhål samt stängsling av gruvhål vid behov.

Skötselområde 2 – Blandlövskog med inslag av ädellövträd***Beskrivning***

I områdets västra del, i sluttningen ner mot de öppna markerna i väster inom det ursprungliga reservatet, finns en lövträdsrik sluttning som innehåller ett påtagligt inslag av asp och björk. Det finns även inslag av ädellövträd, bland annat lind. Denna lövträdsrika del är troligen ett resultat av en gallring eller avverkning för omkring 30 – 40 år sedan. Fältskiktet är örtrikt och innehåller typiska kalkgynnade lundarter som blåsippa, lungört och vårärt. Rester efter trögärdesgård visar på tidigare betesdrift. Av häradskartan från 1900-talets början framgår att denna del till huvudsaklig del karterades som ängsmark med lövträd.

Bevarandemål

Äldre, gles blandskog med inslag av ädellövträd. Det ska finnas gamla, grova och solexponerade träd av olika slag. Likaså ska det finnas en kontinuerlig tillgång på död ved i olika stadier av förmultning. Förekommande krävande arter som är knutna till biotopen ska ges goda förutsättningar att leva kvar och helst öka i området.

Skötsel

Uppslag av gran röjs bort. Ytterligare punktinsatser får vid behov utföras av förvaltaren som till exempel gallring/röjning och/eller ringbarkning av träd för att gynna de grova träd som finns samt för att ge förutsättningar för träd att växa sig grova. Lövträd och ädellövträd bör prioriteras. Vid eventuellt bete på de öppna markerna i reservatet kan detta skogsparti, helt eller delvis, med fördel ingå i områden som stängslas och betas.

SKÖTSELPLAN

Beteckning
5112-24543-2012
0188-02-038

Skötselområde 3 – Skog på före detta åker och ängsmark***Beskrivning***

Genom skötselområde 3 löper ca 160 meter av Tullviksbäckens södra gren. Av häradskartan från 1900-talets början framgår att det här på ömse sidor utmed bäcken då var åkermark. I öster gränsade åkern mot skogsmark och i väster gränsade åkermarken mot ängsmark. Av den ekonomiska kartan från 1950-talet framgår att åkermarkens utsträckning i stort sett var densamma som vid 1900-talets början. Den tidigare ängsmarken var då glest trädbevuxen. I dag är i stort sett hela området trädbevuxet med undantag för mindre ytor med högvuxna gräs och buskar. Omkring en halv hektar utgörs av gran som planterats på åkermark.

Bevarandemål

Mångformig och olikåldrig skog med inslag av naturskogsstrukturer som till exempel död ved, grova gamla träd, luckighet med mera. Den del av Tullviksbäcken som ingår i skötselområdet ska fortsatt bidra till Tullviksbäckens betydelse som reproduktionsområde för havsöring.

Skötsel

Skogen utvecklas i huvudsak genom naturliga störningar och processer. Inledningsvis kan planterad gran ringbarkas eller fällas som ett sätt att öka variationen i området. Ringbarkning görs lämpligen i omgångar som endast omfattar mindre delar av planterade bestånd eller träd spritt i bestånden. Träd som fälls lämnas på plats.

Naturvårdande skötselåtgärder för att vidmakthålla Tullviksbäckens betydelse för havsöring kan genomföras. Det är åtgärder för att rensa ev. vandringshinder eller för att rensa hinder som kan innebära ojämn och ur reproduktionssynpunkt negativ vattentillrinning. Dammar med funktionen att skapa små vattenkoncentrationer får uppföras liksom nyanläggning och restaurering av lekplatser i bäcken eller dess omedelbara närhet.

Jakt

Jakt regleras inte av föreskrifterna i den del som reservatet utvidgas med och får ske enligt gällande bestämmelser. Ej heller fiske i havet regleras av reservatsföreskrifterna utan får ske enligt gällande bestämmelser. Fiske i den del av Tullviksbäcken som ingår i utvidgningen av reservatet är förbjudet liksom i det övriga reservatet som omfattas av tidigare beslut, se bilaga 3 till beslutet.

Vid uttransport av fällt högvilt och rådjur till närmsta bilväg får traktor, terrängskoter eller lätt terrängvagn användas. Det är angeläget att uttransporten görs så att minsta möjliga skada uppstår på mark och vegetation.

SKÖTSELPLAN

Beteckning
5112-24543-2012
0188-02-038

Friluftsliv och tillgänglighet

Även den del som reservatet utvidgats med ska vara tillgängligt för allmänheten på allemansrättens villkor men med de begränsningar som följer av reservatsföreskrifterna. Utöver informationsskyltning planeras inte några övriga anordningar. Roslagsleden passerar genom området östra del. Roslagsleden är ett samarbete mellan sex kommuner i Stockholms län. Respektive kommun ansvarar för leden i den egna kommunen. Leden börjar i Danderyd och passerar genom Sollentuna, Täby, Vallentuna, Österåker och Norrtälje. I Norrtälje fortsätter leden vidare norr ut utefter kusten till Gamla Grisslehamn och Albert Engströmsmuseet. Utöver Roslagsleden som går genom området finns välanvända stigar. Roslagsleden och stigar i området framgår av karta bilaga 1 till beslutet. Träd som faller över Roslagsleden och markerade stigar får kapas och hindrande stamdelar dras undan. Andra åtgärder som exempelvis slyröjning får utföras för att hålla led och stigar framkomliga.

Vid eventuella förslitningsskador på känslig mark till följd av besök i området skall de på lämpligt sätt förebyggas genom att till exempel anlägga nya spänger över känsliga partier.

Naturreseptatet nås med bil via vägen till Grisslehamn (väg 283). Parkeringsplatser finns i anslutning till reservatet vid södra vägen in till Fjällboholmars fritidshusområde samt norr om reservatet vid Kvarnsand. SL-buss trafikerar sträckan Norrtälje – Grisslehamn. Från hållplats *Söderfjäll mellersta* utmed väg 283 är det cirka tre kilometers promenad på mindre grusväg österut fram till reservatets sydvästra del.

Informationsskyltar samt utmärkning av reservatets gränser

Information om det område reservatet utvidgas med och dess föreskrifter ska finnas på informationsskyltar som framställs enligt Naturvårdsverkets riktlinjer. Skyltar ska sättas upp på fyra platser i anslutning till reservatet. För placering av informationsskyltar se skötselkartan, bilaga 5B.

Reservatets gränser ska märkas ut enligt Naturvårdsverkets riktlinjer.

Anläggningar

Det är kommunen som svarar för skötsel och underhåll av Roslagsleden. Fjällboholmars samfällighetsförening har anlagt spänger utmed stig till fritidshusen vid Södra Fjällboholmarna. Föreningen ansvarar för dessa spänger.

Den halvfärdiga byggnaden i sydöstra delen av området ska tas bort genom reservatsförvaltarens försorg.

De spår av gruvverksamhet som finns i områdets nordvästra del bör undersökas vidare för att dels avgöra om det är de så kallade Slumpengruvorna och för att vidta erforderliga åtgärder om det är gruvhål som behöver stängslas av säkerhetsskäl.

SKÖTSELPLAN

Beteckning
5112-24543-2012
0188-02-038

Reservatsförvaltning och tillsyn

Länsstyrelsen i Stockholms län är reservatsförvaltare. Det innebär ett övergripande ansvar för att syftet med reservatet uppnås och omfattar ansvar för bland annat naturvårdsåtgärder, informationstavlor och annan skyltning.

Länsstyrelsen är tillsynsmyndighet enligt miljöbalken. Området kan övervakas av Länsstyrelsen eller en särskilt anlitad naturbevakare. Anteckningar om tillsyn och övrig naturvårdsförvaltning ska kontinuerligt föras av Länsstyrelsen eller uppdragstagaren.

Naturvårdsförvaltningens ekonomi

Finansiering av naturvårdsförvaltningen sker genom Naturvårdsverkets anslag för skötsel av naturvårdsobjekt m.m. Förvaltningskostnaderna utgörs av gränsmarkering, informationsskytning, naturvårdsåtgärder, undersökning av gruvhål, borttagande av byggnad, övervakning samt dokumentation och uppföljning.

Dokumentation och uppföljning

Befintlig dokumentation

Skogen är dokumenterad från beståndssynpunkt i de värderingar och beskrivningar som gjordes inför avtal om ersättning. Vid Skogsstyrelsens inventeringar har en stor nyckelbiotop avgränsats, huvuddelen av den aktuella utvidgningen. Härvid har enstaka artfynd dokumenterats. Därutöver har Kristoffer Stighäll översiktligt dokumenterat områdets svampflora. Jan Edelsjö har studerat blomflugor i reservatets västligaste del.

Kommande dokumentation

Reservatet bör dokumenteras ytterligare för att öka kunskapen om områdets naturvärden. Undersökningar i syfte att dokumentera reservatsområdet eller skapa underlag för skötselåtgärder får ske utan hinder av reservatsföreskrifter. Exempelvis kan växter och djur behöva samlas in för artbestämning.

Uppföljning av naturvärdena och skogstillståndet kan på sikt leda till att ytterligare skötselåtgärder blir aktuella, med syfte att bibehålla och/eller utveckla reservatets naturvärden. Skötselplanen får i så fall ses över eller kompletteras.

Uppföljning av genomförda skötselåtgärder

Länsstyrelsen ansvarar för dokumentation och uppföljning av genomförda skötselåtgärder. En uppföljning av förändringar i naturtillståndet och naturvärdena som följd av de naturliga förloppen bör göras om cirka 15 år för att då bedöma behovet av en revidering av skötselplanen.

SKÖTSELPLAN

Beteckning
5112-24543-2012
0188-02-038

Sammanfattning och prioritering av planerade skötselåtgärder

Tabellen nedan utgör underlag och stöd för reservatsförvaltaren vid planering av åtgärder i den utvidgade delen av Tullviksbäckens naturreservat.

Skötselåtgärd m.m.	Tidpunkt	Skötselområde	Prioritet
Gränsmarkering	Inom 1 år efter beslut om utvidgning av reservatet	Den del som reservatet utvidgas med enligt beslutsbilaga 1	1
Undersökning av gruvhål	Inom 2 år efter beslut om utvidgning av reservatet	Inom skötselområde 1	1
Informationsskyltar	Inom 2 år efter beslut om utvidgning av reservatet	Se skötselkarta, beslutsbilaga 5B	1
Borttagande av byggnad	Inom 1 – 5 år efter beslut om utvidgning av reservatet	Skötselområde 1.	1
Frihuggning av gamla tallar, aspar och ädellövträd	Första insats inom fem till tio år efter beslut om utvidgning av naturreservatet. Därefter löpande vid behov.	Skötselområde 1, 2 och 3.	3
Ringbarkning och eller fällning av planterad gran.	Initial åtgärd de första 5 – 30 åren för att skapa luckighet och variation. Successiv utfasning av åtgärden.	Skötselområde 3.	2
Städning av strand	Vid behov	Skötselområde 1.	2

3. Källförteckning

ArtDatabanken 2015. Rödlisade arter i Sverige 2015. ArtDatabanken SLU.

Lantmäteriet, äldre lantmäterikartor, härads-karta samt ägoslagskarta med tillhörande beskrivningar.

Naturvårdsverket 2004. Kartering av skyddade områden. Kontinuerlig naturtypskartering. Rapport 5391, december 2004.

Persson, C. 1990. Beskrivning till jordartskartan Grisslehamn SV. Sveriges Geologiska undersökning jordartsgeologiska kartblad Skala 1:50 000. Serie Ae, Nr 105. Uppsala.

Skogsstyrelsen. Utdrag ur skogens pärlor. 2016-10-25.

Wik, N.-G., Stephens, M. & Sundberg, A. 2004. Malmer, industriella mineral och bergarter i Stockholms län. Rapport och meddelanden 117. Sveriges geologiska Undersökning.

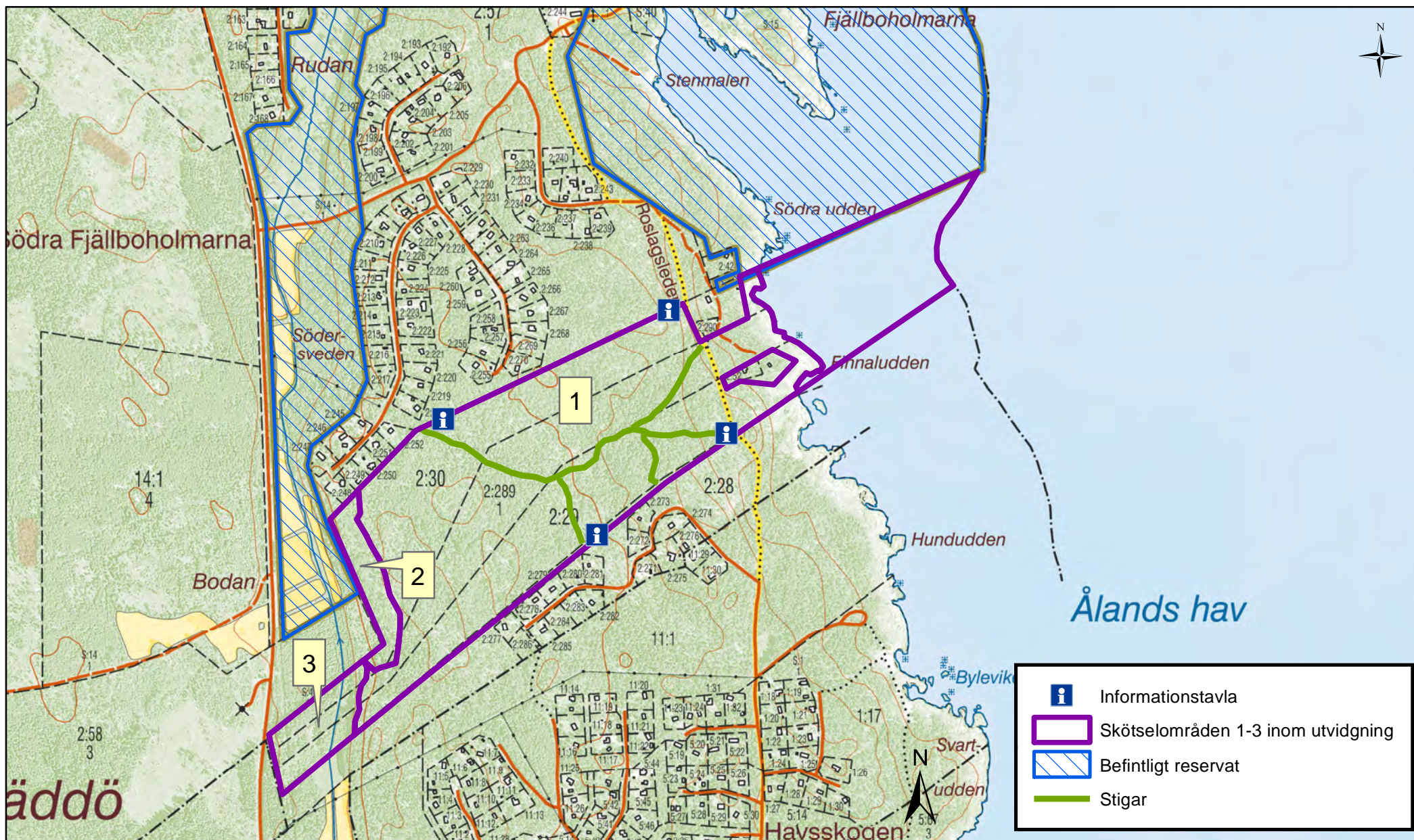
Qvarfordt, Susanne & Borgiel, Micke. 2008. Basinventering av Tullviksbäckens Natura 2000-område. Sveriges Vattenekologer AB

Tullviksbäckens naturreservat i Norrtälje kommun

Bilaga 5B skötselkarta för den del reservatet utvidgas med

Tillhör Länsstyrelsens beslut med

Dnr. 511-24543-2012



Hur man överklagar hos regeringen, Miljö- och energidepartementet

Var ska beslutet överklagas

Länsstyrelsens beslut kan skriftligen överklagas till **regeringen, Miljö- och energidepartementet**.

Hur man utformar sitt överklagande m.m.

I skrivelsen ska du

- tala om vilket beslut du överklagar, t.ex. genom att ange ärendets nummer (diarienumret)
- redogöra för hur du anser att beslutet ska ändras.

Du bör också redogöra för varför du anser att Länsstyrelsens beslut är felaktigt.

Du kan givetvis anlita ombud att sköta överklagandet åt dig.

Behöver du veta mer om hur du ska gå till väga, så ring eller skriv till Länsstyrelsen.

Övriga handlingar

Om du har handlingar eller annat som du anser stöder din ståndpunkt, så bör du skicka med det.

Var inlämnas överklagandet

Din skrivelse ska inlämnas/skickas **till Länsstyrelsen** och inte till regeringen, Miljö- och energidepartementet.

Tid för överklagande

Länsstyrelsen måste ha fått din skrivelse **inom tre veckor** från den dag **beslutet kungjorts i ortstidning***, annars kan ditt överklagande inte tas upp.

Underteckna överklagandet

Din skrivelse ska undertecknas och namnteckningen förtydligas. Uppge också postadress och telefonnummer.

* Införd i	Norrtelje tidning	2017-11-29
	Dagens Nyheter	2017-11-29
	Svenska Dagbladet	2017-11-29



Utmed stranden i öster. Foto Kristoffer Stighäll

Regeringen har antagit 16 miljökvalitetsmål som definierar det miljötillstånd som Sveriges miljöarbete ska sikta mot. Målen ska nås inom en generation, det vill säga till år 2020 och år 2050 då det gäller klimatmålet.



Detta beslut bidrar till att uppfylla två miljökvalitetsmål



Begränsad klimatpåverkan



Frisk luft



Bara naturlig försurning



Giftfri miljö



Skyddande ozonskikt



Säker strålmiljö



Ingen övergödning



Levande sjöar och vattendrag



Grundvatten av god kvalitet



Hav i balans samt levande kust och skärgård



Myllrande våtmarker



Levande skogar



Ett rikt odlingslandskap



Storslagen fjällmiljö



God bebyggd miljö



Ett rikt växt- och djurliv

Kontakt

Mer information kan du få av
Länsstyrelsens enhet för naturvård.
Tfn: 010-223 10 00.
Beslutet finns också att läsa på vår
webbplats, www.lansstyrelsen.se/stockholm.

Adress

Länsstyrelsen i Stockholms län
Box 22067
104 22 Stockholm
Besöksadress: Regeringsgatan 66