



LÄNSSTYRELSEN  
I STOCKHOLMS LÄN

Naturvårdsenheten  
Björn-Axel Beier

**BESLUT**

Datum  
2009-03-12

Beteckning  
511-2005-073860  
0191-02-010

Enligt sändlista

**BESLUT OM BILDANDE AV TORSLUNDA NATURRESERVAT,  
SIGTUNA KOMMUN**

---

(3 bilagor)

**Administrativa uppgifter om naturreservatet**

<b>Namn</b>	Torslunda naturreservat
<b>Regdos-ID</b>	2013529
<b>Kommun</b>	Sigtuna
<b>Socken</b>	Haga
<b>Naturgeografisk region</b>	Region 24, Svealands sprickdalsterräng med lerslättsdalar och sjöbäcken
<b>Karta och läge</b>	Fastighetskartan 11830 & 11840, Terrängkartan 11 I SV. Reservatet ligger cirka 13 km nordväst om Märsta och cirka 40 km nordnordväst om Stockholm
<b>Fastighet</b>	Delar av Torslunda 1:1
<b>Markägare</b>	Enskild
<b>Area</b>	33,7 ha varav 33,4 ha produktiv skogsmark
<b>Reservatsförvaltare</b>	Länsstyrelsen

**BESLUT**

Med stöd av 7 kap. 4 § miljöbalken beslutar Länsstyrelsen att förklara det område som avgränsats på bifogad karta, bilaga 1, som naturreservat.

Reservatets namn ska vara *Torslunda naturreservat*

Länsstyrelsen beslutar samtidigt att tidigare beslut med stöd av 20§ naturvårdslagen (1964:822) från den 13 oktober 1987 om samrådsområde upphör att gälla (beslutets beteckning: 11.122-232-87).

*Syftet med reservatet* ska vara att bevara ett skogsområde med höga naturvärden. Den biologiska mångfalden knuten till skogsområden med lång kontinuitet ska bevaras.



## BESLUT

Datum  
2009-03-12

Beteckning  
511-2005-073860  
0191-02-010

*Syftet uppnås genom att:*

- skogsmarken med dess skyddsvärda växt- och djurliv bevaras för fri utveckling genom att inga skogliga åtgärder utförs, med undantag för insatser av naturvårdsskäl vilka framgår av skötselplanen.

### **Prioriterade bevarandevärden**

- Skogsmiljön med förekomst av rödlistade arter samt inslaget av gamla barr- och lövträd.

### **Reservatsföreskrifter**

För att tillgodose syftet med reservatet beslutar Länsstyrelsen med stöd av 7 kap. 5, 6 och 30 §§ miljöbalken och 22 § i förordningen (1998:1252) om områdesskydd enligt miljöbalken m.m. att nedan angivna föreskrifter ska gälla i reservatet.

#### ***A. Föreskrifter med stöd av 7 kap. 5 § miljöbalken om inskränkningar i rätten att använda mark och vattenområde***

Utöver föreskrifter och förbud i lagar och andra författningar är det förbjudet att

1. avverka eller skada träd och buskar eller utföra annan skoglig åtgärd,
2. ta bort eller upparbeta dött träd eller vindfälle,
3. gräva, spränga, schakta, dika, utfylla, tippa eller utföra annan markbearbetning,
4. framföra motordrivet fordon annat än terrängskoter eller traktor i samband med uttransport av fällt högvilt,
5. anlägga väg eller parkeringsplats,
6. uppföra byggnad, torn, mast eller annan anläggning eller anordna upplag,
7. dra fram ny mark- eller luftledning,
8. kalka, använda kemiska bekämpningsmedel eller gödselmedel,
9. införa för området främmande växt- eller djurart,
10. sätta upp skylt, plakat, affisch eller liknande anordning,
11. utan Länsstyrelsens tillstånd anlägga stig.

#### ***B. Föreskrifter med stöd av 7 kap. 6 § miljöbalken om skyldighet att tåla visst intrång***



## BESLUT

Datum  
2009-03-12

Beteckning  
511-2005-073860  
0191-02-010

Markägare, arrendator och annan innehavare av särskild rätt till marken förpliktigas tåla att följande anordningar utförs och åtgärder vidtas för att tillgodose syftet med reservatet:

1. utmärkning av reservatets gränser samt uppsättning av reservatsskyltar och övriga upplysningsskyltar,
2. naturvårdande röjning eller gallring enligt bifogad skötselplan. Eventuella intäkter från avverkat virke tillfaller förvaltaren,
3. undersökningar av växt- och djurlivet och övriga naturförhållanden i reservatet.

### *C. Ordningsföreskrifter med stöd av 7 kap. 30 § miljöbalken*

Utöver föreskrifter och förbud i lagar och andra författningar är det för allmänheten förbjudet att

1. gräva, hacka, spränga eller på annat sätt skada berg, jord eller sten,
2. bryta kvistar, fälla eller på annat sätt skada levande eller döda träd och buskar eller gräva upp växter och svampar,
3. tälta mer än två dygn i följd,
4. elda.

Föreskrifterna under A och C ska inte utgöra hinder för reservatsförvaltaren att utföra de åtgärder som behövs för reservatets skötsel enligt bifogad skötselplan.

Föreskrifterna ska heller inte utgöra hinder mot normalt underhåll av befintliga kraftledningsgator.

### **Föreskrifternas ikraftträdande**

Föreskrifterna träder i kraft tre veckor efter den dag då författningen utkom från trycket i länets författningssamling.

### **Skötsel och förvaltning**

Med stöd av 3 § förordningen om områdesskydd enligt miljöbalken m.m. fastställer Länsstyrelsen bifogad skötselplan (bilaga 2) med mål, riktlinjer och åtgärder för reservatets skötsel och förvaltning. I enlighet med 2 § förordningen

**BESLUT**

Datum  
2009-03-12

Beteckning  
511-2005-073860  
0191-02-010

om områdesskydd enligt miljöbalken m.m. är Länsstyrelsen i Stockholms län förvaltare i naturvårdshänseende för naturreservatet.

**Upplysningar**

I reservatet gäller också en rad andra bestämmelser till skydd för naturmiljön. Bland dessa kan nämnas följande:

- Bestämmelserna i 16 § lagen (2007:1150) om tillsyn över hundar och katter om att hundar under tiden 1 mars - 20 augusti inte får löpa lösa i marker där det finns vilt. Under den övriga tiden av året skall hundar hållas under sådan tillsyn att de hindras från att driva eller förfölja vilt, när de inte används vid jakt.
- Terrängkörningsförbudet i terrängkörningslagen (1975:1313).
- Fridlysningsbestämmelserna. Alla vilda fåglar och däggdjur samt deras ägg, ungar och bon är fredade enligt jaktlagen. Vissa andra svamp-, växt- och djurarter är fridlysta enligt 8 kap. miljöbalken och artskyddsförordningen (2007:845).
- Förbudet mot nedskräpning enligt 15 kap. 30 § i miljöbalken.

**SKÄLEN FÖR LÄNSSTYRELSENS BESLUT****Beskrivning av området**

Huvuddelen av området utgörs av barrskog. Mindre partier har karaktär av kalkbarrskog. *Granen* är dominerande i trädskiktet över stora delar av området. Partier med tallmyr finns i de östra delarna. Det finns även partier med sumpskog och asp-björkdominerad lövskog. Sumpskogen är flerskiktad och består i huvudsak av *al* och *glasbjörk*. Partier med talldominerad myrmark förekommer också. I bland annat den sydöstra delen av områden finns ett parti med gammal *skogslind*. Relativt stora delar av skogen karaktäriseras av att inte vara flerskiktad vilket förmodligen är ett resultat av gallringar utförda under 1980-talet. Området hyser idag inte några större mängder med död ved. Buskskiktet är sparsamt och består i huvudsak av *brakved*, *måbär* och *try*. Marken är kalkpåverkad i vissa partier och arter som återfinns i dessa delar är bland annat *blåsippa*, *sårläka*, *skogsknipprot*, *smultron* och *slankstarr*. Svampfloran är artrik med förekomst av rödlistade arter som *bombmurkla*, *koppartaggsvamp*, *kryddspindling*, *luddticka* och *stor vårtrattskivling*.

**BESLUT**Datum  
2009-03-12Beteckning  
511-2005-073860  
0191-02-010**Ärendets beredning**

Området uppmärksammades på 1960-talet för sin rika förekomst av den idag fridlysta och rödlistade *bombmurklan*. Förekomsten av *bombmurkla* föranledde Länsstyrelsen att den 13 oktober 1987 fatta beslut om ett samrådsområde för att säkra artens fortlevnad. Skogsstyrelsen har även uppmärksammat delar av området i sin nyckelbiotopsinventering och i sumpskogsinventeringen. I december 2005 föreslog Skogsstyrelsen att Länsstyrelsen skulle undersöka möjligheten att långsiktigt säkerställa naturvärdena i området genom ett reservatsbeslut. I april 2006 inleddes sedan en diskussion med markägaren om ett eventuellt reservatsskydd av området. Värdering samt förhandling med markägaren genomfördes under 2007 och en överenskommelse om inträngsersättning träffades i februari 2008.

Länsstyrelsen har i enlighet med 24, 25 och 26 §§ förordningen om områdesskydd enligt miljöbalken m.m. skickat förslaget till naturreservat på remiss till berörda sakägare och myndigheter. Yttrande har inkommit från SGU och Skogsstyrelsen som båda tillstyrker förslaget till naturreservat. Sigtuna kommun har också yttrat sig och tillstyrker också förslaget men anser att det bör övervägas om ridning och terrängcykling ska förbjudas eller kanaliseras. Kommunen anser även att förbud mot svampplockning i reservatet bör övervägas och att skötselplanens åtgärder bör preciseras ytterligare.

Svar har även inkommit från Vattenfall Eldistribution AB som i sitt yttrande avstyrker förslaget till reservatsbeslut med tillhörande skötselplan. Skälet till att Vattenfall avstyrker beslutet är att föreskrifterna anses hindra erforderligt underhåll och nödvändig reinvestering i elnätet.

**Länsstyrelsens bedömning**

Naturvärdena i området är främst knutna till den långa skogliga kontinuiteten. I området finns en särpräglad svampflora. En del av de förekommande svamparterna är rödlistade. Området bedöms ha naturvärden vilka väl motiverar ett skydd som naturreservat. En reservatsbildning bidrar till att uppfylla miljö kvalitetsmålen "Ett rikt växt- och djurliv" och "Levande skogar".

Länsstyrelsen bedömer att ett naturreservat i det aktuella området är förenligt med Sigtuna kommuns översiktsplan och med hushållningsbestämmelserna i miljöbalken.

Länsstyrelsen har i arbetet med reservatsföreskrifterna varit angelägen om att tillgodose sakägarnas synpunkter. Länsstyrelsen bedömer dock att det inte finns skäl att begränsa allemansrätten ytterligare såsom kommunen föreslår i sitt remissvar. Skälet till att inte ytterligare begränsa allemansrätten, och precisera skötselplanens åtgärder ännu mer, är att Länsstyrelsen inte anser att det behövs för att tillgodose syftet med reservatet.

## BESLUT

Datum  
2009-03-12

Beteckning  
511-2005-073860  
0191-02-010

Länsstyrelsen bedömer vidare att beslutet är möjligt att förena med erforderligt underhåll av Vattenfalls elnät. Ett förtydligande har dock gjorts utifrån de synpunkter som framförts. För nya ledningssträckor eller för markförläggning av befintliga ledningar krävs sedvanlig prövning mot reservatsföreskrifterna.

I och med beslutet om att inrätta Torslunda naturreservat bedömer Länsstyrelsen att det inte längre finns några skäl att bibehålla det samrådsområde som inrättats till skydd för *bombmurklan* (beslutets beteckning: 11.122-232-87). Länsstyrelsen har därför beslutat om att upphäva nämnda beslut.

Länsstyrelsen finner vid en vägning mellan enskilda och allmänna intressen i enlighet med 7 kap. 25 § miljöbalken att det för att skydda och bevara ovanstående naturvärden finns skäl att besluta om att bilda ett naturreservat i området, att förordna om föreskrifter för att skydda området samt att fastställa en skötselplan. För att uppnå det starka skydd som behövs för områdets naturvärden bör föreskrifterna bland annat omfatta förbud mot såväl exploateringsföretag som skogsbruk.

### **HUR MAN ÖVERKLAGAR**

Detta beslut kan överklagas hos regeringen, Miljödepartementet, se bilaga 3.

Beslut i detta ärende har fattats av länsöverdirektör Stig Orustfjord. Vid ärendets slutliga handläggning har deltagit naturvårdschef Anders Nylén, länsantikvarie Mats Jonsäter, lantbruksdirektör Ulrika Geber, planchef Inger Holmqvist, länsassessor Kristina Heide samt miljöhandläggare Björn-Axel Beier, den sistnämnde föredragande.

Stig Orustfjord

Björn-Axel Beier

### Bilagor

1. Beslutskarta
2. Skötselplan
3. Hur man överklagar



## BESLUT

Datum  
2009-03-12

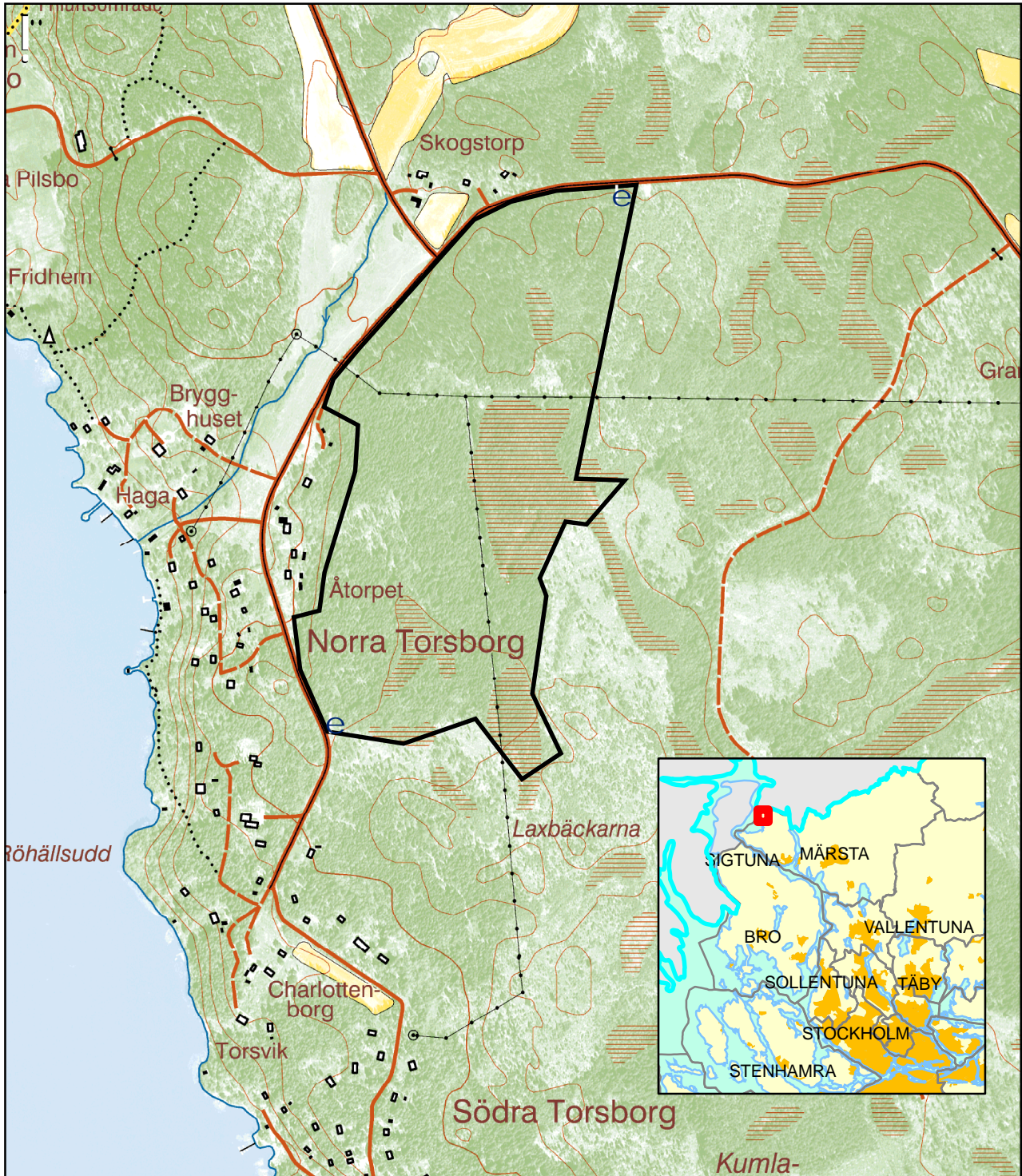
Beteckning  
511-2005-073860  
0191-02-010

Sändlistan är borttagen i denna version  
eftersom den innehåller personuppgifter.

## KUNGÖRELSE

Beslutet kungörs i ortstidning och Stockholms läns författningssamling.

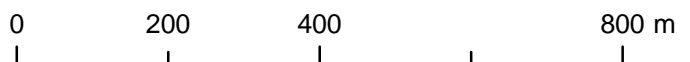





Bakgrundskarta © Lantmäteriet, 2008. Ur Geografiska Sverigedata, 106-2004/188-AB

 Torslunda naturreservat

Originalets skala: 1:10 000



Placering av informationstavla: 



2009-03-12

## Bilaga 2

# Skötselplan för Torslunda naturreservat Sigtuna kommun

## Inledning

Denna skötselplan har utarbetats inför beslutet om naturreservatet Torslunda i Sigtuna kommun. Skötselplanen innehåller en beskrivning av området. Därefter följer en plandel där den långsiktiga målsättningen för området anges. Skötselplanen är fastställd i samband med att Länsstyrelsens fattade beslut om att bilda Torslunda naturreservat. Reservatsföreskrifter, grunden för beslutet och en sammanfattande beskrivning återfinns i reservatsbeslutet.

## 1. BESKRIVNING AV RESERVATET

(En utförligare och detaljerad beskrivning återfinns i plandelen).

### 1.1 Översikt

Reservatsområdet omfattar cirka 33,7 hektar och karaktäriseras av barrskog med inslag av löv- och blandskog samt myr- och kärrmarker. Området uppmärksammades på 1960-talet för sin rika förekomst av *bombmurkla*. Förekomsten av *bombmurkla* är skälet till att Länsstyrelsen den 13 oktober 1987 fattade beslut om samrådsområde enligt 20§ NVL (dnr. 11.122-232-87). Skogsstyrelsen har även uppmärksammat delar av området i sin nyckelbiotopsinventering och i sumpskogsinventeringen. I samband med kompletterade inventeringar utförda 2006 och 2007 har ytterligare rödlistade svamparter hittats, bland annat *koppartaggsvamp* och *stor vårtrattskivling*. Huvuddelen av reservatet utgörs av ur naturvårdssynpunkt värdefull skog (så kallad värdekärna).

### 1.2 Läge

Naturreservatet ligger cirka 13 km nordväst Märsta och cirka 40 km nordnordväst Stockholm. Området där reservatet är beläget gränsar i väster mot Skofjärden, Mälaren, och i öster mot ett öppet jordbrukslandskap i den västligaste delen av Sigtuna kommun.

### 1.3 Naturtyper

Naturresevatets areal har indelats i följande naturtyper (hektar) enligt KNAS (Kontinuerlig naturtypskartering av skyddad natur):

Skogsareal	33.7
Produktiv skogsmark	33.4
Impediment	0.3
Tallskog	4.9
Granskog	9.4
Barrblandskog	5.6
Barrsumpskog	3.2
Lövblandad barrskog	5.0
Triviallövskog	1.7
Lövsumpskog	2.9
Hygge/ungskog	0.7

### 1.4 Områdets avgränsning

Den föreslagna avgränsningen baserar sig på beståndsgränser vilka noterats vid fältbesök och på skogsbruksplanens redovisade beståndsgränser. Planen upprättades 1990 av dåvarande Skogsvårdsstyrelsen. Det avgränsade området består av skogsmark.

### 1.5 Geologi och topografi

Huvuddelen av reservatet ligger på cirka 30 till 35 meter över havet. Den högsta punkten är belägen på cirka 45 meters höjd. Berggrunden utgörs i huvudsak av granit. Hällmarkspartier med berg i dagen förekommer sparsamt på några få platser i den norra delen. Sandig-moig morän med ett svallat ytskikt är den dominerande jordarten. Närmast Åtorpet finns mindre partier med svallgrus. Inslaget av organiska jordarter är påtaglig i den östra delen av området. De organiska jordarna underlagras av glaciallera. Leran har större utbredning än torvmarkerna och täcker moränen i de låglänta partierna. I den södra delen av området finns ett parti med storblockig morän och centralt i området finns ändmoräner.

### 1.6 Tidigare markanvändning

Den första kända kartan över Torslunda är en geometrisk avmätning gjord av Jakob Braun och Jakob Anders Torslund år 1690 (A36-13:A14:21-24). Denna avmätning omfattar all utmark och det aktuella skiftet redovisas och beskrivs som ”Bystans utmark av nödtorftig skog gott mulbete”.

År 1782 genomfördes en delning av skogen genom lantmätaren Karl Vilhelm Lindman (A36-13:1). Kartan från denna förrättning med tillhörande handlingar redovisar det aktuella området som ”något bergigt beväxt med gran och tall”. Ett litet hägnat område kallat ”Åtorpsängen, äng på skogen, kärraktig” är avgränsat i den södra delen. Det är osäkert om denna tidigare brukade ängsmark ingår i

reservatet, men i skogsstyrelsens sumpskogsinventering finns ett område redovisat som sumpskog dominerad av al och glasbjörk med spår av dikning ungefär i det området där ängen låg. Skal- och vinkelfelen är dock så pass stora i kartan att det inte med säkerhet går att avgöra var ängen verkligen låg.

Enligt konceptkartan till det äldre ekonomiska kartverket, den så kallade häradskartan från 1906 framställs hela området som i huvudsak dominerat av barrträd. De ekonomiska kartorna från 1952 (kartblad Killinge 11I3a54 samt Skokloster 11I4a54), vilka är baserade på flygbilder, redovisar också området som skogbevuxet. Skogen var att döma av flygbilderna tydligt glesare då än idag och säkerligen präglad av utmarksbete. Enligt Erik Gunnerbäck (ägare till Åtorpet 1:3) var området också betat av nötkreatur fram till 1948 och av hästar fram till början av 1950-talet (de två hästarna som gick och betade i området under 1950-talet hette Max och Bläsen).

De historiska kartorna ger sammantaget en bild av att området i huvudsak utgjorts av utmark. Det historiska kartmaterialet ger också en bild av att området har skoglig kontinuitet åtminstone sedan 1600-talet. Den huvudsakliga markanvändningen under de senaste 400 åren har förmodligen varit utmarksbete och visst mer eller mindre extensivt skogsbruk. Under 1900-talet har skogen sannolikt fortlöpande slutit sig alltmer på grund av att utmarksbetet och det extensiva skogsbruket upphört och ersatts av ett modernt mer intensivt skogsbruk.

## 1.7 Vegetation

Huvuddelen av området utgörs av barrskog. Mindre partier har karaktär av kalkbarrskog. Granen är dominerande i trädskiktet över stora delar av området. Partier med karaktär av tallmyr finns i de östra delarna av området. Det finns även partier med sumpskog och asp-björkdominerad lövskog. Sumpskogen är flerskiktad och består i huvudsak av *al* och *glasbjörk*. Partier med talldominerad myrmark förekommer också. Små bestånd med *asp* och *skogslind* finns spridda i området.

Skogen präglas av en mosaik av olika vegetationstyper och till viss del även av olikåldrighet. En del träd har en ålder på över 130 år. Huvuddelen av träden i området har dock en ålder under 100 år. I området finns även några inslag av senvuxna barrträd. Skogen karaktäriseras av att inte vara särskilt flerskiktad vilket förmodligen är ett resultat av gallringar utförda under 1980-talet. Området hyser inte några större mängder med död ved.

Buskskiktet är sparsamt och består i huvudsak av *brakved*, *måbär* och *try*. I fältskiktet är blåbärsris vanligt. Delar av området hyser dock ett glest fältskikt i stort sett helt fritt från blåbärsris eller annan risvegetation. Att marken är kalkpåverkad i vissa partier indikeras bland annat av den relativt rika förekomsten av arter som *blåsippa*, *sårläka*, *skogsknipprot*, *smultron* och *slankstarr*. Allra längst i sydväst finns ett större parti med *blekbalsamin*. I partierna med sumpskog finns arter som *kärrsilja*, *odon* och *skvattram*. Laggen i anslutning till sumpskogen hyser bland annat arter som *flaskstarr* och *sjöfräken*, samt

*palmossa* i de något torrare partierna. I området finns också drag med arter som *humleblomster*, *majbräken* och *skogsfräken*. Svampfloran är rik med bland annat förekomst av rödlistade arter som *bombmurkla*, *koppartaggsvamp*, *kryddspindling*, *luddticka* och *stor vårtrattskivling*. Stora mängder *fjällig taggsvamp* och *fårticka* noterades över i stort sett hela området hösten 2006 och 2008.

### 1.8 Flora och fauna

Området är inte systematiskt inventerat vilket innebär att relativt få uppgifter är tillgängliga om floran och faunan. Viss kunskap finns dock om svamp- och kärlväxtfloran och intressanta arter som noterats från området redovisas i tabellen nedan. Förekomsten av *bombmurkla* i området är särskilt intressant och känd sedan 1960-talet. Lokalen upptäcktes av Erik Gunnerbäck 1968 och var då en av de största kända i länet. År 1985 noterades ett 50-tal fruktkroppar av Johan Nitare & Karin Martinsson. Vid en återinventering 2002 noterades inga fruktkroppar. År 2006 noterades 16 fruktkroppar, 2007 drygt 110 och 2008 cirka 15.

Kärlväxter	Svampar
<i>Blåsippa</i>	<i>Bombmurkla VU</i>
<i>Brudborste</i>	<i>Droptaggsvamp</i>
<i>Grönkulla</i>	<i>Koppartaggsvamp VU</i>
<i>Grönpyrola</i>	<i>Kryddspindling NT</i>
<i>Korallrot</i>	<i>Luddticka NT</i>
<i>Linnéa</i>	<i>Mössmurkling</i>
<i>Ormbär</i>	<i>Rökmusseron</i>
<i>Skogsknipprot</i>	<i>Skarp droptaggsvamp</i>
<i>Skogsvicker</i>	<i>Stor vårtrattskivling NT</i>
<i>Sårläka</i>	<i>Tratttaggsvamp</i>
<i>Tallört</i>	<i>Violspindling</i>

Rödlistans kategorier. CR = Akut hotad (Critically Endangered), EN = Starkt hotad (Endangered), VU = Sårbar (Vulnerable), NT = Missgynnad (Near Threatened).

### 1.9 Friluftsliv och tillgänglighet

Reservatet saknar anlagda vägar eller gångstigar. Ett flertal mindre stigar genomkorsar dock området. Det nås enklast från väg 919 som gränsar mot reservatets södra och västra gräns. Väg 919 ansluter till väg 925/263 mot Sigtuna i söder.

### 1.10 Slitage- och störningskänslighet

Den nuvarande besöksfrekvensen innebär att det inte finns skäl att anta att det finns någon risk för negativ påverkan.

### **1.11 Byggnader och anläggningar**

I reservatsområdet finns med undantag för en skogskoja centralt i området och en utfodringskrubba i den norra delen inga byggnader eller jaktorn. En kraftledning löper genom områdets norra del i öst-västlig riktning. Från denna öst-västliga ledning ansluter en ledning i nord-sydlig riktning centralt genom området. Kraftledningen ägs av Vattenfall Eldistribution AB.

## **2. PLAN FÖR OMRÅDETS SKÖTSEL**

### **2.1 Mål med skötseln**

Det övergripande målet med skötseln ska vara att bevara ett för naturvärden värdefullt område med dess skyddsvärda växt- och djurliv. Områdets värde för friluftslivet och för undervisning ska tas tillvara i den mån detta inte strider mot naturvårdsintresset.

#### **Sammanfattning av skötselbehov**

Behovet av skötselåtgärder i reservatet bedöms vara litet, såväl på kort som på lång sikt. Inriktningen är att bevara och utveckla området på ett sådant sätt att i första hand rödlistade arter kan kvarleva i området. Det innebär att området i huvudsak bör lämnas för fri utveckling. Med fri utveckling avses här att den naturliga dynamik bestående av till exempel stormfällningar, svampangrepp och lokala översvämningar som tidigare präglat de skogsekosystem som förekommer i området ska ges möjlighet att verka fritt. Insatser för att gynna rödlistade arter kan dock bli aktuella att genomföra och innebär att vissa skogliga åtgärder såsom gallring kan komma att genomföras.

### **2.2 Vegetation**

Bildandet av naturreservatet innebär att området undantas från skogsbruk. Enligt reservatsföreskrifterna är all avverkning, skogsplantering eller skadegörelse på träd och buskar förbjuden. Även döda träd, såväl stående som liggande ska lämnas orörda. Växtarter som är främmande för området får inte införas i reservatet. Planen för områdets skötsel anger vilka skötselåtgärder och vilken typ av skötsel som är aktuell. Områdets betydelse som livsmiljö för hotade och sällsynta växt- och djurarter ska särskilt beaktas. Särskilda åtgärder i syfte att bevara eller gynna den biologiska mångfalden bör därför genomföras kontinuerligt. Exempel på åtgärder är röjningar runt lövträd såsom asp och lind med avsikt att gynna såväl befintliga större trädindivider som föryngring. Även andra slags punktinsatser i syfte att gynna rödlistade eller särskilt skyddsvärda arter kan behöva genomföras. Död ved som har skapats genom åtgärder (till exempel fällda eller ringbarkade träd) ska lämnas att multna på plats om det inte strider mot insatsens syfte. I annat fall har reservatsförvaltaren rätt att tillgodogöra sig eventuellt utfallande virke för användning i reservatsskötseln. Eventuella skötselåtgärder ska planeras och genomföras genom naturvårdsförvaltarens försorg. Förvaltaren ska bekosta vårdåtgärderna.

### 2.3 Djurlivet

För närvarande planeras inga särskilda skötselåtgärder för djurlivet. Dock gynnas vissa arter av att området lämnas orört, såsom hackspettar och vissa insekter samt även fladdermöss. För området främmande djurarter får inte föras in i reservatet.

### 2.4 Jakt

Jakten är förbehållen jakträttsinnehavarna. Jakten får ske enligt gällande jaktlagstiftning. Vid uttransport av fällt högvilt får endast traktor eller terrängskoter användas. Uttransporten görs så att minsta möjliga skada uppstår på mark och vegetation. Siktröjning och upphuggning av nya sikt- eller skjutgator är inte tillåtet enligt reservatsföreskrifterna. Uppförande av permanenta skjutorn är heller inte tillåtet enligt föreskrifterna.

### 2.5 Tillgänglighet och vistelseregler

Reservatet ska vara tillgängligt för allmänheten enligt allemansrättens principer, men med de begränsningar som följer av reservatsföreskrifterna. Reservatet är tillgängligt till fots. Informationsskyltar kommer att sättas upp på två platser vid reservatets gräns enligt bilaga 1. För övrigt planeras inte några anordningar för friluftslivet. Plockning av bär, samt ej fridlysta svampar och växter är tillåtet inom reservatet.

### 2.6 Informationsskyltar samt utmärkning av reservatets gränser

Reservatets gränser ska märkas ut enligt Naturvårdsverkets riktlinjer. Information om reservatet och dess föreskrifter ska finnas på informationsskyltar som framställs enligt Naturvårdsverkets riktlinjer.

### 2.7 Skötsel

Reservatet består av ett skötselområde. Utvärderingen av skötseln ska utvisa om kompletterande åtgärder krävs. Skötselanvisningarna behöver kompletteras med detaljerade avgränsningar och arbetsbeskrivningar i samband med planeringen av åtgärderna. Föreslagna åtgärder återfinns i den följande beskrivningen. Skötselområdets gränser är identiska med reservatets gränser som framgår av bilaga 1. Rubriksättningen i denna skötselplan följer Naturvårdsverkets handbok 2003:3.

#### 2.7.1 Skötselområdet

Området karaktäriseras av äldre barrskog. Mindre partier har karaktär av kalkbarrskog. Granen är dominerande i trädskiktet över stora delar av området. Myrmarker dominerade av tall finns i de östra delarna av området. Här finns det även partier med sumpskog och asp-björkdominerad lövskog. Partier med *asp* och *skogslind* finns spridda i området. Buskskiktet är sparsamt och består i huvudsak av *brakved*, *måbär* och *try*. I fältskiktet är blåbärsris vanligt. Delar av området är dock i stort sett helt fritt från blåbärsris eller annan risvegetation. Huvuddelen av



träden i området har en ålder under 100 år. Skogen karaktäriseras av att inte vara särskilt flerskiktad vilket förmodligen är ett resultat av gallringar utförda under 1980-talet. Området hyser inte några större mängder med död ved. Svampfloran är rik med bland annat förekomst av rödlistade arter som *bombmurkla*, *koppartaggsvamp*, *kryddspindling*, *luddticka* och *stor vårtrattsquivling*. I anslutning till Åtorpet och längs kraftledningen som går i öst-västlig riktning finns mindre partier, cirka 1,4 hektar, röjningsskog. Mindre partier, sammanlagt cirka 2,4 hektar, med gallringsskog finns i den nordöstra delen av området och centralt i området.

### **Bevarandemål**

För området typiska arter ska finnas kvar. Den sammanlagda arealen äldre barrskog ska bibehållas och på sikt öka. Förekomsten av död ved, särskilt lågor ska öka. Förutsättningarna för typiska skogsarter med krav på lång skoglig kontinuitet får inte försämrats. Dessa arter ska kunna fortleva på lång sikt. Arealen skogsbevuxen myr ska bibehållas. Biotopen får inte försämrats för de typiska arterna. Trädskiktets täckningsgrad bör inte öka nämnvärt.

### **Gynnsamt tillstånd**

Gynnsamt tillstånd råder:

- när skogen i huvudsak tillåts utvecklas fritt,
- när förekomsten av *skogslind* inte minskar,
- när populationen med *bombmurkla* bedöms vara stabil.

### **Dokumentation och uppföljning**

Arealen äldre barrskog bör liksom förekomsten av *skogslind* följas upp minst vart tionde år. Bestånden med *bombmurkla* bör inventeras årligen.

### **Skötselåtgärder**

Några skötselåtgärder bedöms inte vara aktuella under den kommande tioårsperioden. Resultatet av dokumentationen och uppföljningen avgör dock om några åtgärder bör ske.

## **2.8 Reservatsförvaltning och tillsyn**

Länsstyrelsen ska vara reservatsförvaltare för Torslunda naturreservat. Det innebär ett övergripande ansvar för att syftet med reservatet uppnås och omfattar bland annat naturvårdsåtgärder och skyltning.

Övervakning av området ska utföras av Länsstyrelsen eller av särskilt anlitad naturbevakare. Anteckningar om tillsyn och övrig naturvårdsförvaltning ska kontinuerligt föras av Länsstyrelsen eller uppdragstagaren.

## **2.9 Reservatsförvaltningens ekonomi**

Finansiering av naturvårdsförvaltningen sker genom Naturvårdsverkets anslag för skötsel av naturvårdsobjekt m.m. Förvaltningskostnaderna utgörs av gränsmärke-

ring, informationsskyltning och eventuellt naturvårdsåtgärder, samt tillsyn och dokumentation.

## **2.10 Dokumentation och uppföljning**

### ***Befintlig dokumentation***

Skogen är dokumenterad från beståndssynpunkt i den värdering som gjordes inför avtal om intrångsersättning. Delar av reservatet är klassad som nyckelbiotop vid skogsstyrelsens inventeringar med tillhörande dokumentation.

### ***Kommande dokumentation***

Reservatet bör dokumenteras ytterligare för att öka kunskapen om områdets naturvärden. Särskilt bör insektsfaunan samt svampfloran inventeras mer ingående eftersom den sannolikt hyser fler intressanta arter än de hittills kända. Särskilda artfynd kan påverka skötseln av området.

Undersökningar som Länsstyrelsen låter genomföra i syfte att dokumentera reservatsområdet eller skapa underlag för skötselåtgärder kan ske utan hinder av reservatsföreskrifterna. Exempelvis kan växter och djur behöva samlas in för artbestämning. Resultat av sådana undersökningar får ligga till grund för skötselåtgärder som inte har specificerats i denna skötselplan.

Uppföljning av naturvärdena och skogstillståndet kan på sikt leda till att ytterligare naturvårdande skötsel kan bli aktuell för att reservatets naturvärden ska bibehållas. Skötselplanen får i så fall ses över eller kompletteras.

### ***Uppföljning***

Länsstyrelsen ansvarar för dokumentation och uppföljning av genomförda skötselåtgärder. Det är även Länsstyrelsens ansvar att följa upp att bevarandemålen uppnås. Länsstyrelsen kan efter skötselplanens fastställande komplettera med parametrar och mätmetoder för att följa upp och utvärdera uppsatta bevarandemål.

### ***Uppföljning som grund för revidering av skötselplan***

En uppföljning av förändringar i skogstillståndet och naturvärdena bör göras om 10 till 20 år för att då bedöma behovet av en översyn av skötselplanen.

### ***Sammanfattning och prioritering av planerade skötselåtgärder***

<b>Skötselåtgärd m.m.</b>	<b>Tidpunkt</b>	<b>Plats</b>	<b>Prioritering</b>
Inmätning och gränsmarkering	2009		1
Informationsskyltar	2009	Två platser, enligt beslutskarta, bilaga 1	1
Inventering av svampfloran	Årlig	Hela reservatet	2
Inventering av evertebratfaunan	2009-2010	Hela reservatet	2
Gallring för att bevara och gynna lövträdsförekomster	Vid behov	Hela reservatet	2

## 2.11 Källförteckning

1. Skogsstyrelsens nyckelbiotopsinventering.
2. ArtDatabanken, Rödlistade arter i Sverige. SLU, Uppsala. 2005.
3. Geologiska kartbladet Uppsala SV. SGU serie Ae nr 9, 1970.
4. Berggrundsgeologiska kartbladet Uppsala SV. SGU serie Af 105. 1972.
5. Vegetationstyper i Norden. Nordiska Ministerrådet. 1994.
6. Erik Gunnerbäck, muntliga uppgifter. 2006.
7. Hans von Eichwald, Inventering av svamp 2006.