

Beslut 2016-11-15



Länsstyrelsen
Stockholm

Sundby naturreservat

Haninge kommun



Innehållsförteckning

Beslut om att utöka zon 1 i Sundby naturreservat, Haninge kommun

Bilagor

Bilaga A.
Beslutskarta

Bilaga B.
Beslut-1995-08-21-med-dnr-231-1991-1745 ”Ändring av beslut samt fastställelse av skötselplan, naturreservatet Sundby, Haninge kommun” (endast beslut, ej skötselplan)

Bilaga C.
Hur man överklagar



Enheten för naturvård

Enligt sändlista

Beslut om att utöka zon 1 i Sundby naturreservat, Haninge kommun

(3 bilagor)

Uppgifter om naturreservatet

Namn	Sundby naturreservat
Kommun	Haninge
Naturvårdsregister-ID	2002298
Fastighet (i detta beslut)	Sundby 7:520
Hela reservatets totalareal	5 174,8 ha
Hela reservatets landareal	929 ha
Markägare	Enskild
Reservatsförvaltare	Länsstyrelsen

Beslut

Med stöd av 7 kap. 5 § miljöbalken beslutar Länsstyrelsen att utöka zon 1 i Sundby naturreservat så att ytterligare två delområden (se beslutskarta, bilaga A) ska tillhöra zon 1 i naturreservatet.

Bakgrund

Sundby naturreservat bildades genom Länsstyrelsens beslut den 21 maj 1965. En mindre del av naturreservatet – Mane äng – skyddades redan 1951. Länsstyrelsen beslutade den 21 augusti 1995 om ändrat syfte, nya föreskrifter, avgränsning samt ny skötselplan för Sundby naturreservat (se bilaga B).

I beslutet 1995 undantogs ett område väster om Långträsk från skogsbruk, zon 1 i beslutet (cirka 120 hektar). I övrigt reglerades inte skogsbruket i reservatet. Skogsbruk bedrivs i övriga delar av naturreservatet enligt skogsvårdslagens (1979:429) bestämmelser.

I samband med planer på skogsavverkningar i reservatet identifierades två skyddsvärda nyckelbiotoper. Markägaren tog upp frågan om ersättning eftersom man redan tagit hänsyn till befintliga nyckelbiotoper på det övriga markinnehavet utanför reservatet. Nyckelbiotopsinventering har inte gjorts i reservatet.

Alsumpskogen intill Långträsket (ca 1 hektar) utgörs av en gammal och sedan lång tid opåverkad alstrandskog. I området finns gamla alar med välutvecklade

BESLUTDatum
2016-11-15Beteckning
511-22867-2015
0136-02-004

rotsocklar. Cirka 150 meter nordost om Alkärret vid Långträsk finns en alsumpskog (cirka 2 hektar) med kantzoner av gammal senvuxen gran. Alen i området har väl utvecklade rotsocklar. Naturvärden är knutna till den orörda karaktären med gammal senvuxen skog, sumpskogsmiljön med dess fuktighet och inslaget av död ved av olika slag och stadier av förmultning. Sumpskogsområdena med inslag av lövträd är även angivna på häradskartan från 1900-talets början. Signalarter noterade vid nyckelbiotopsinventeringen är grönpyrola, sårläka, grön sköldmossa, långfliksmossa, gammelgranslav, rödgul trumpetsvamp samt spår av granbarkgnagare.

Länsstyrelsen och markägaren har tecknat en överenskommelse om intrångersättning för de berörda skogsområdena. Enligt överenskommelsen ska dessa föras till zon 1 i naturreservatet, dvs. där skogsbruk inte är tillåtet.

Länsstyrelsen har sänt förslaget till beslut om utökning av zon 1 i naturreservatet på remiss till markägaren och Haninge kommun. Någon erinran har inte inkommit mot att de berörda skogsområdena om cirka tre hektar förs till zon 1 i naturreservatet.

Länsstyrelsens bedömning

Länsstyrelsen bedömer att de två skogsområdena har höga naturvärden. För att behålla naturvärdena bör skogsbruk inte bedrivas i dessa områden.

Länsstyrelsen bedömer att utökningen av zon 1 är förenlig med kommunens översiktplan och med hushållningsbestämmelserna i miljöbalken.

Länsstyrelsen finner således att de två berörda områdena bör föras till zon 1 inom naturreservatet, dvs. den zon där förbud mot skogsbruk råder enligt föreskrift A4 i gällande beslut, se bilaga B.

Hur man överklagar

Detta beslut kan överklagas hos regeringen, Miljö- och energidepartementet, se bilaga C.

Beslut i detta ärende har fattats av länsöverdirektör Magdalena Bosson. Vid ärendets slutliga handläggning har även deltagit miljödirektör Göran Åström, länsassessor Tina Stuube samt Ulf Birgersson, den sistnämnde föredragande.


Magdalena Bosson
Ulf Birgersson

BESLUT

Datum
2016-11-15

Beteckning
511-22867-2015
0136-02-004

Bilagor

- A. Beslutskarta
- B. Beslut-1995-08-21-med-dnr-231-1991-1745
”Ändring av beslut samt fastställelse av skötselplan, naturreservatet Sundby,
Haninge kommun” (endast beslut, ej skötselplan)
- C. Hur man överklagar

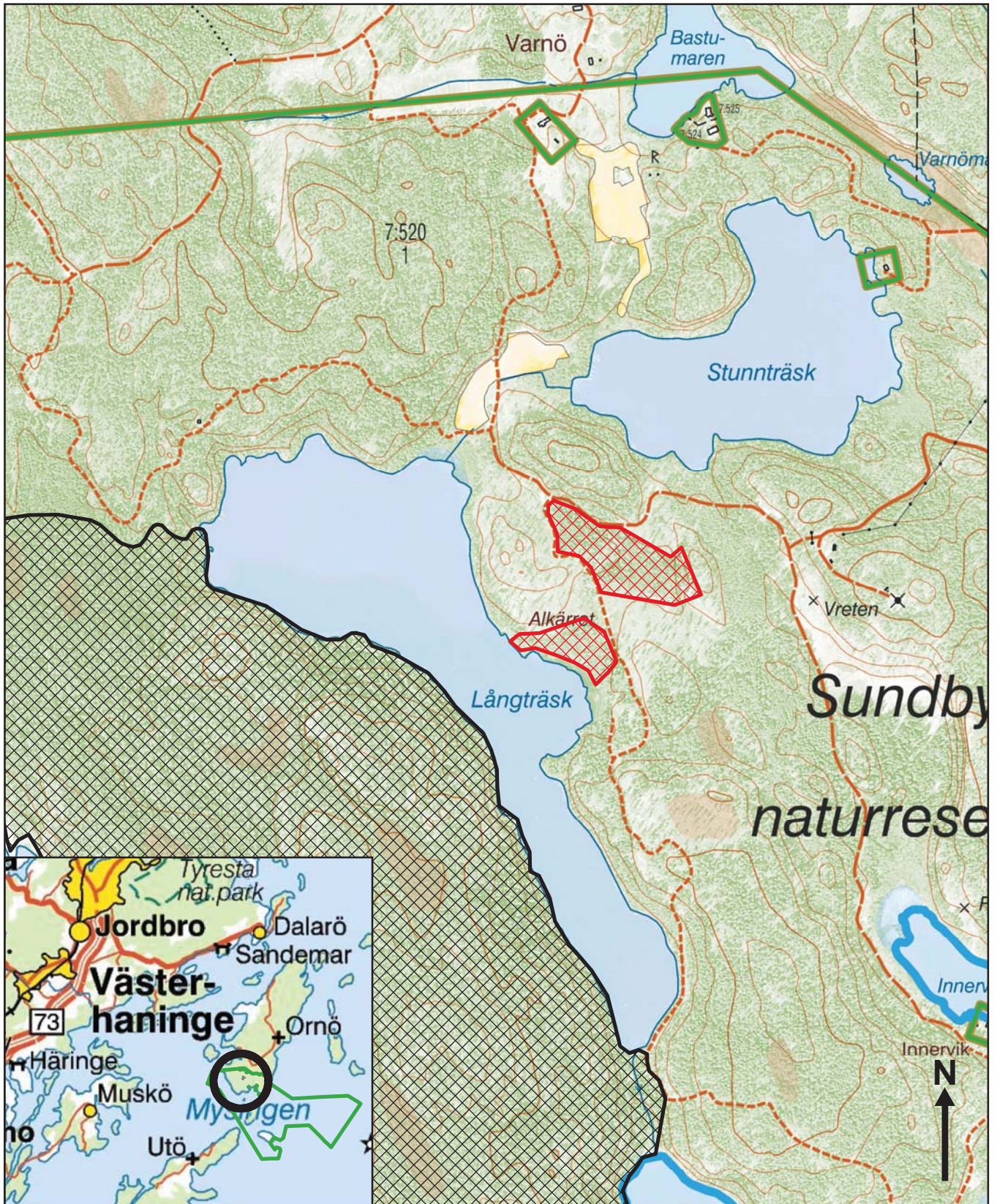
Sändlista

Sändlistan är borttagen i denna version
eftersom den innehåller personuppgifter.




Kungörelse

Beslutet kungörs i Stockholms läns författningssamling

Beslutskarta Utökning av zon 1 Sundby naturreservat



Grundkarta © Lantmäteriet, 2015. Ur Geografiska Sverigedata, 106-2004/188-AB

-  Naturreservatets gräns
-  Zon 1 i gällande beslut
-  Områden som i detta beslut förs till zon 1

0 250 500 meter

Skala: 1:10 000



Enligt sändlista

Överklag av över detta beslut har inte kommit in till länsstyrelsen. 2.11.1995/SB

*Bilaga B
Till beslut med
dnr 511-22867-2015*

delg. d. 4/9-11/10-95

Andring av beslut samt fastställelse av skötselplan, naturreservatet Sundby,
Haninge kommun

(3 bilagor)

Allmän beskrivning av naturreservatet

Namn	Sundby
Objektsnr	0136-02-004
Kommun, registerområde	Haninge kommun
Lägesbeskrivning	Reservatet är beläget i Stockholms södra skärgård mellan Utö och Nämndö. Avståndet till Stockholm är fågelvägen ca 40 kilometer. Ekonomiska kartan blad nr 098 89, 098 99, 099 80, 099 81, 099 90, 099 91, 099 98
Area	5 100 hektar
varav landarea	990 hektar
Fastigheter	Sundby 7:1, 7:520 och 7:523
Markägare	Enskild
Naturvårdsförvaltare	Länsstyrelsen

Grund för beslutet

Beskrivning av området

Naturreservatet består av ett stort antal öar, kobbar och skär samt södra delen av Ornö. Närmare 30-talet öar har en storlek mellan 1 och 30 hektar. Mer eller mindre trädbevuxna hållmarksområden är den vanligaste natur-



typen. De större öarna i området domineras av glest trädbevuxna hållmarksområden medan de mindre är helt kala eller bevuxna med buskartad vegetation, bärris och ljung. Utöver en mindre andel jordbruksmark med anor från 1400-talet utgörs resterande områden i stort av barrdominerad skogsmark. Sammanhängande större lövskogsområden finns emellertid runt Maren, vid Varnö och på Ängsholmen.

Ärendets beredning

Naturreservatet avsattes genom länsstyrelsens beslut den 21 maj 1965. Delar av området - Mane äng - avsattes redan 1951. Därefter har en skötselplan utarbetats och i samband med dess fastställelse sker en modernisering av föreskrifterna.

Sundby naturreservat är beläget i ett område som utgör riksintresse för naturvården enligt 2 kap 6 § naturresurslagen. Stockholms skärgård är också i sin helhet av riksintresse enligt 3 kap 2 § naturresurslagen.

Ärendet har sänts på remiss till markägarna, Haninge kommun, Skogsvårdsstyrelsen samt övriga kända sakägare, som i huvudsak inte haft någon erinran mot förslaget.

Upphävande av delar av reservatet

Enligt Länsstyrelsens bedömning finns inte skäl att genom reservatsbestämmelserna reglera verksamheter inom vissa av de befintliga tomtplatserna på Ornö. Tomtplatserna utgör hemfridszon och är därmed inte tillgängliga för allmänheten. De saknar således betydelse för friluftslivet. Det finns därför skäl att upphäva förordnandet om naturreservat för de tomtplatser som markerats i bilaga 1.

Länsstyrelsens beslut

Med stöd av 12 § naturvårdslagen (1964:822) upphäver Länsstyrelsen förordnandet om naturreservat för de områden som markerats med skraffering på bifogad karta, bilaga 1.

Länsstyrelsen beslutar samtidigt om nya föreskrifter för resterande del av naturreservatet, som avgränsats i bilaga 1. Föreskrifterna ersätter de gamla från 1965. Beslutet skall således från och med denna dag ha följande lydelse.

Naturreservatets namn skall vara *Sundby*.



Ändamålet med reservatet skall vara att bevara ett skärgårdsområde. Områdets naturvärden skall skyddas och vårdas. Området skall hållas tillgängligt för friluftslivet. Vid konflikter mellan naturvårdens och friluftslivets intressen skall naturvården prioriteras.

Ändamålet skall tryggas genom att

- skogen i zon 1 får utvecklas fritt,
- reservatets betes- och slåttermarker vårdas.

För att trygga ändamålet med reservatet förordnar Länsstyrelsen med stöd av 8-10 § naturvårdslagen samt 9 § naturvårdsförordningen (1976:484) att nedan angivna föreskrifter skall gälla i området.

A. Föreskrifter med stöd av 8 § naturvårdslagen om inskränkningar i rätten att förfoga över fastighet inom reservatet

Utöver föreskrifter och förbud i lagar och författningar är det förbjudet att

1. bedriva verksamhet som kan förändra områdets topografi som att gräva, spränga, schakta, utfylla, tippa eller utföra annan mekanisk markbearbetning.
2. anordna upplag annat än i samband med områdets skötsel.
3. anlägga campingplats, tältplats eller liknande.
4. inom zon 1 (se bilaga 1) avverka eller skada levande eller döda träd och buskar eller utföra andra skogliga åtgärder såsom plantering, röjning eller gallring,
5. använda stall- eller konstgödselmedel eller kemiska bekämpningsmedel i naturbetesmark eller naturlig slåttermark,
6. inplantera eller införa för landet främmande växt- eller djurart, undantaget växter i trädgård eller odling,

Utan länsstyrelsens tillstånd är det förbjudet att

7. anlägga väg, stig eller parkeringsplats,
8. uppföra helt ny byggnad eller anläggning,



9. dra fram mark- eller luftledning eller lägga ned kabel eller annan ledning i vatten,
10. bedriva täkt.

Föreskrifterna skall inte utgöra hinder mot åtgärder som är nödvändiga i samband med områdets skötsel och som anges i bifogad skötselplan, bilaga 2.

B. Föreskrifter med stöd av 9 § naturvårdslagen om skyldighet att tåla visst intrång

Markägare, arrendator och annan innehavare av särskild rätt till marken förpliktigas tåla att följande anordningar utförs och åtgärder vidtas för att tillgodose ändamålet med reservatet:

1. utmärkning av reservatets gränser samt uppsättning av reservatsskyltar och andra upplysningsskyltar,
2. utförande och underhåll av anläggningar och anordningar för friluftslivet, dvs. sopmajor och stigar enligt fastställd skötselplan,
3. anordnande av stängselgenomgångar samt röjning längs stigar.

C. Föreskrifter med stöd av 10 § naturvårdslagen om vad allmänheten har att iaktta inom reservatet

Utöver föreskrifter och förbud i lagar och författningar är det förbjudet att

1. förstöra eller skada fast naturföremål eller ytbildning genom att borra, hacka, spränga, rista, gräva, måla eller liknande,
2. bryta kvistar, fälla eller på annat sätt skada levande eller döda träd och buskar eller att skada vegetationen i övrigt genom att gräva upp växter såsom ris, örter, mossor eller lavar,
3. störa djurlivet (t.ex. genom att klättra i boträd, fånga eller döda däggdjur, fåglar, kräddjur och groddjur),
4. medföra hund eller katt som inte är kopplad,
5. för längre tid än två dygn i följd tälta på samma plats eller för längre tid än två dygn förtöja båt vid samma strand,



6. göra upp öppen eld,
7. inom zon 1 och 2B anordna tävlingar, orienteringar, läger eller liknande.

D. Förekrifter med stöd av 9 § naturvårdsförordningen om naturvårdsförvaltningen

1. Länsstyrelsen meddelar föreskrifter om naturvårdsförvaltningen genom att fastställa bifogad skötselplan (bilaga 2).
2. Naturvårdsförvaltare skall vara Länsstyrelsen. Vid förvaltningen skall samråd fortlöpande äga rum med markägaren.

Förekrifterna träder i kraft tre veckor från den dag författningen utkom från trycket i länets författningssamling, varvid föreskrifterna i Länsstyrelsens beslut den 21 maj 1965, Stockholms läns allmänna kungörelser 1965:104, upphör att gälla.

Detta beslut kan överklagas hos regeringen, Miljödepartementet, se bilaga 3.

Beslut i detta ärende har fattats av länsöverdirektör Birgitta Isaksson Pérez. Vid den slutliga handläggningen av ärendet har även deltagit miljövårdsdirektör Björn Risinger, länsantikvarie Jan-Bertil Schnell, lantbruksdirektör Olle Engdahl, länsassessor Lars-Ove Olsson samt byrådirektör Björn Carlberg, föredragande.


Birgitta Isaksson Pérez


Björn Carlberg

Bilagor

1. Beslutskartor, 4 st
2. Skötselplan
3. Hur man överklagar

Bilaga 1

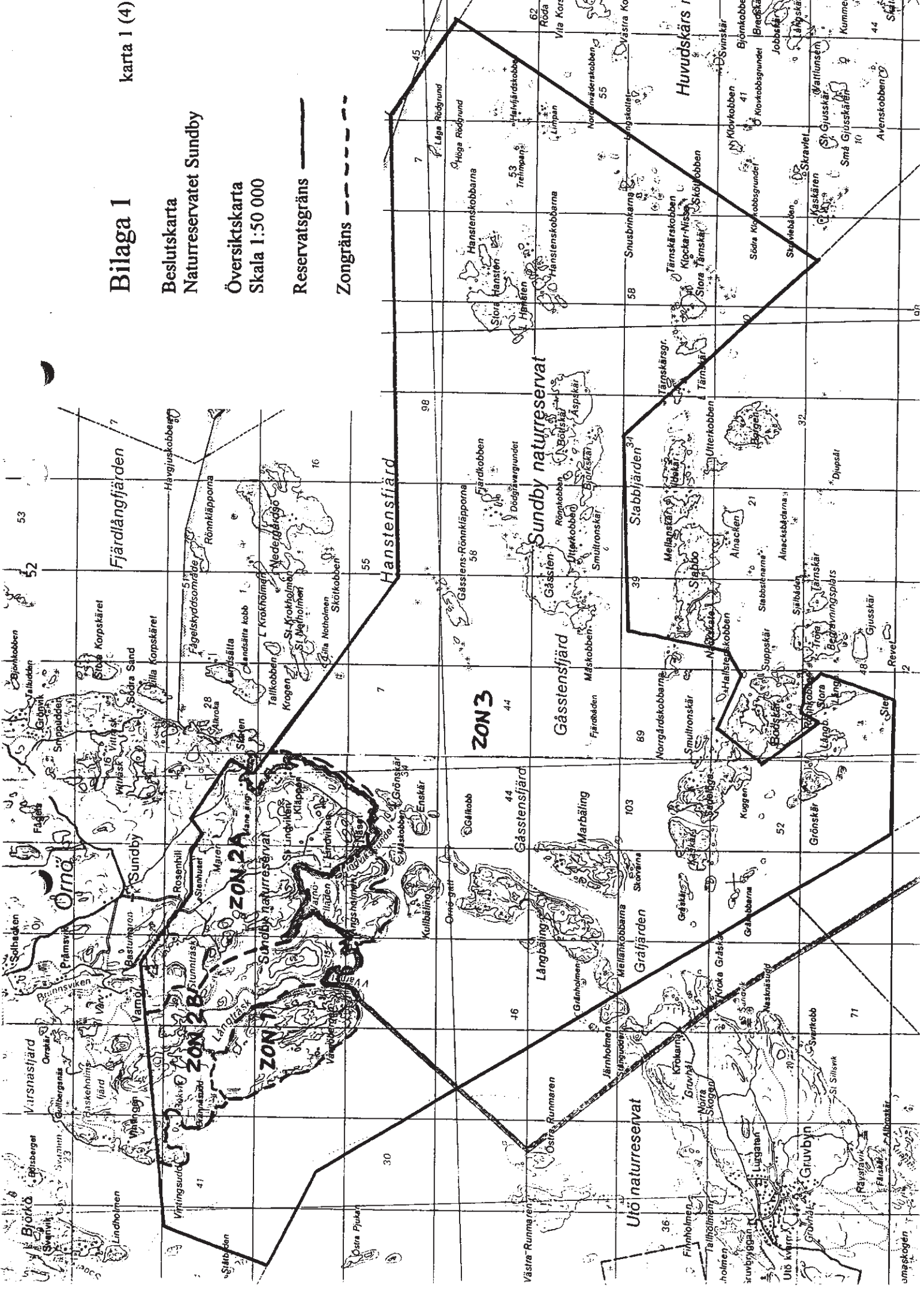
karta 1 (4)

Beslutskarta
Naturreservatet Sundby

Översiktskarta
Skala 1:50 000

Reservatsgräns ———

Zongräns - - - - -



Bilaga 1

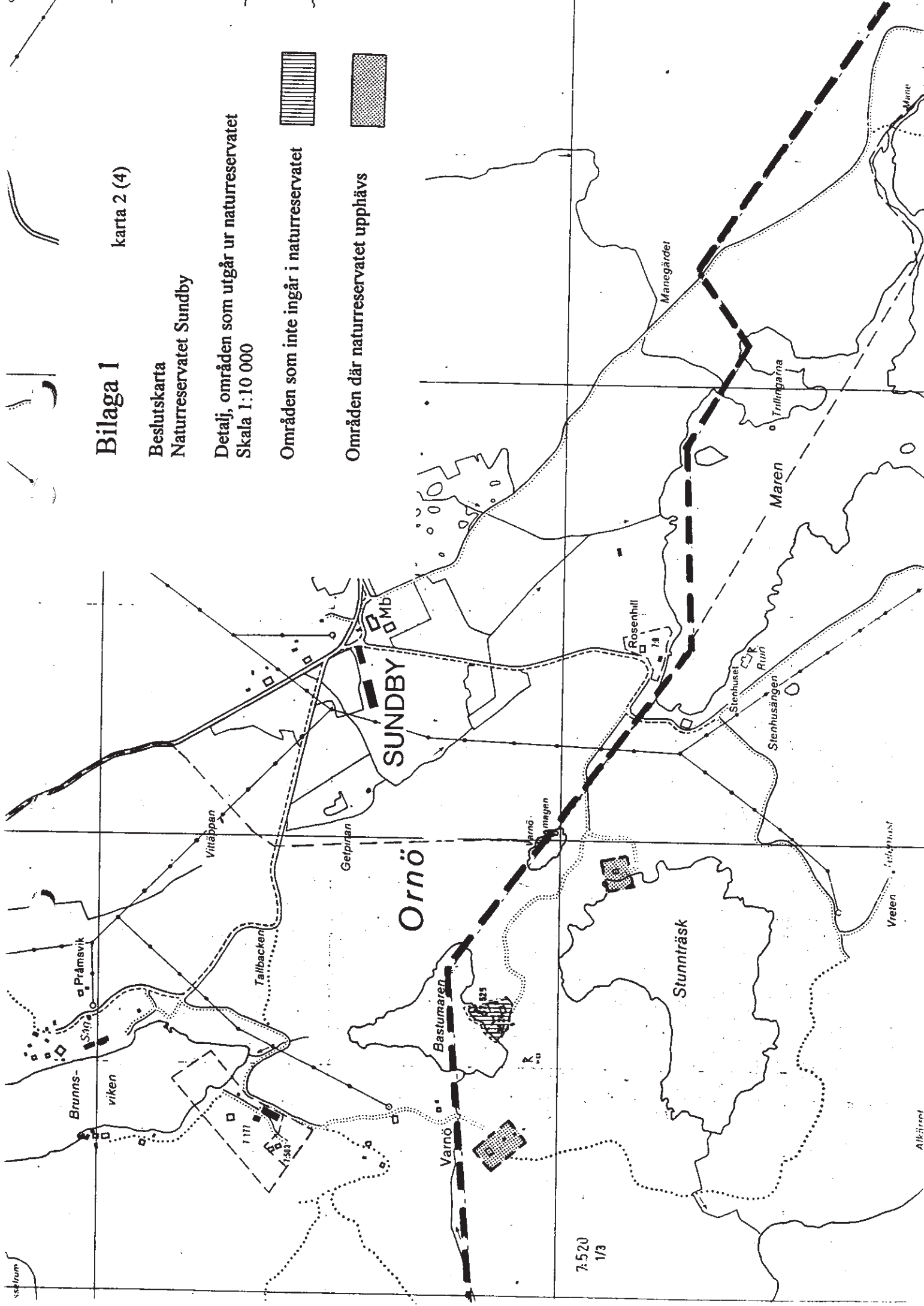
karta 2 (4)

Beslutskarta
Naturreservatet Sundby

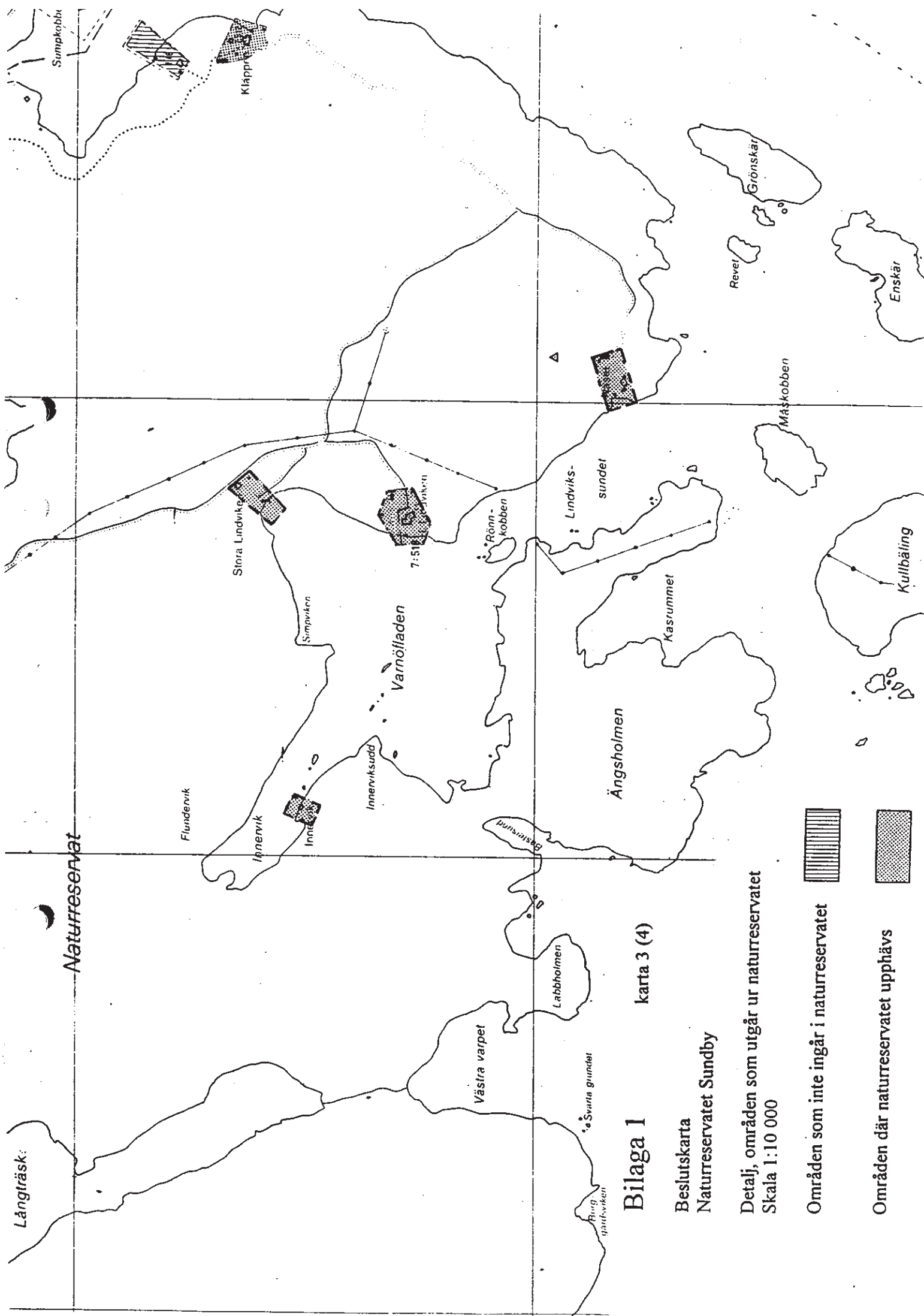
Detalj, områden som utgår ur naturreservatet
Skala 1:10 000

Områden som inte ingår i naturreservatet

Områden där naturreservatet upphävs



7.520
1/3





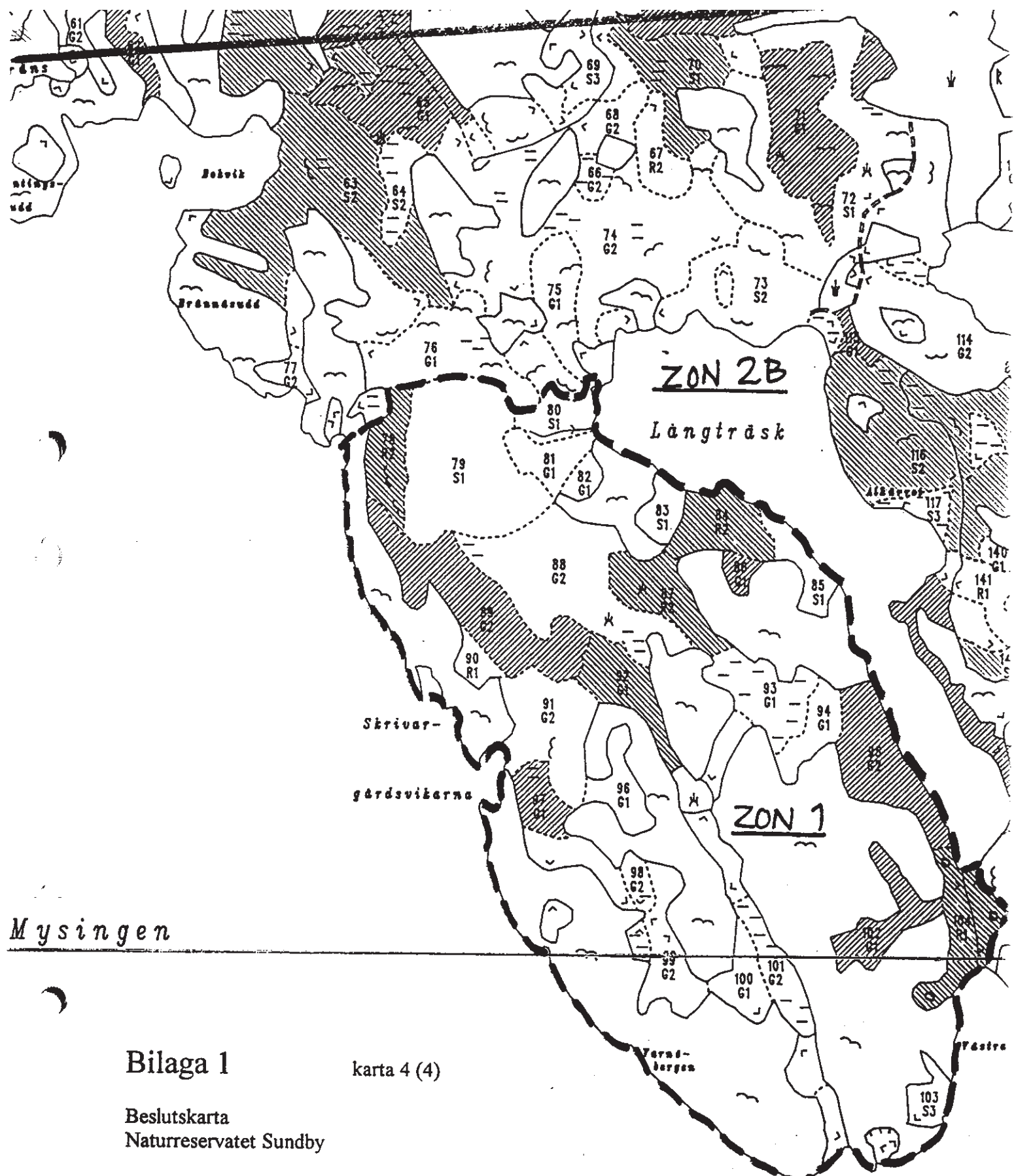
Naturreservat

Bilaga I karta 3 (4)

Beslutskarta
Naturreservatet Sundby

Detalj, områden som utgår ur naturreservatet
Skala 1:10 000

- Områden som inte ingår i naturreservatet 
- Områden där naturreservatet upphävs 



Bilaga 1

karta 4 (4)

Beslutskarta
 Naturreseptatet Sundby

Detalj-karta, gränser för zon 1
 Skala 1:10 000

Reservatsgräns **—————**

Zongräns **-----**

INKOM
 LÄNSSTYRELSEN STOCKHOLMS LÄN
 Miljöförvaltningsenheten
 1993-11-11

Regeringen har antagit 16 miljö kvalitetsmål som definierar det miljötillstånd som Sveriges miljöarbete ska sikta mot. Målen ska nås inom en generation, det vill säga till år 2020 och år 2050 då det gäller klimatmålet.



Detta beslut bidrar till att uppfylla miljö kvalitetsmålen



Begränsad klimatpåverkan



Frisk luft



Bara naturlig försurning



Giftfri miljö



Skyddande ozonskikt



Säker strålmiljö



Ingen övergödning



Levande sjöar och vattendrag



Grundvatten av god kvalitet



Hav i balans samt levande kust och skärgård



Myllrande våtmarker



Levande skogar



Ett rikt odlingslandskap



Storslagen fjällmiljö



God bebyggd miljö



Ett rikt växt- och djurliv

Kontakt

Mer information kan du få av
Länsstyrelsens enhet för naturvård.
Tfn: 010-223 10 00.

webbplats, www.lansstyrelsen.se/stockholm.

Adress

Länsstyrelsen i Stockholms län
Box 22067
104 22 Stockholm
Besöksadress: Regeringsgatan 66