

Beslut 2011



LÄNSSTYRELSEN
I STOCKHOLMS LÄN

Naturreservatet Storvikaren

Norrtälje kommun



Innehållsförteckning

Beslut

Bilagor

Bilaga 1. Beslutslista

Bilaga 2. Hur man överklagar

Bilaga 3. Skötselplan

Bilaga A. Skötselplanlista



LÄNSSTYRELSEN
I STOCKHOLMS LÄN

Enheten för naturvård
Elin Norkvist
08-785 46 96

BESLUT

Datum
2011-01-28

Beteckning
511-2003-83382
0188-02-080
SE0110280

Enligt sändlista

**BESLUT OM BILDANDE AV NATURRESERVATET STORVIKAREN,
NORRTÄLJE KOMMUN**

(3 bilagor)

Administrativa uppgifter om naturreservatet

Namn	Storvikaren
Naturvårdsregister ID	2014544
Kommun	Norrtälje
Socken	Häverö
Natura 2000-område	Storvikaren, områdesbeteckning SE0110280
Natura 2000-habitat (enl bevarandeplan 2007-02-05)	Västlig taiga (9010) Örtrika, näringsrika skogar med gran av fennoskandisk typ (9050)
Natura 2000-arter (enl bevarandeplan 2007-02-05)	Grön sköldmossa <i>Buxbaumia viridis</i> (1386)
Kartblad	Terrängkartan 12J SV Grisslehamn (1:50 000)
Läge	Området är beläget öster om Hallstavik, ca 3 km norr om Häverö kyrka
Naturgeografisk region	Region 25a, "Östersjökusten med skärgårdar, Åland med Roslagens kustnära områden"
Fastigheter	Kimmine 3:3 Kusby 2:2, del av Kusby s:4
Markägare	Enskilda och Naturvårdsverket
Areal	Cirka 27,2 hektar
Reservatsförvaltare	Länsstyrelsen i Stockholms län

BESLUT

Med stöd av 7 kap. 4 § miljöbalken (1998:808) beslutar Länsstyrelsen att förklara ett område norr om Kimmine och Kusby i Häverö socken som naturreservat. Reservatet har den avgränsning som framgår av bifogad karta (bilaga 1).

Naturreservatets namn ska vara *Storvikaren*.

Med stöd av 3 § förordningen om områdesskydd enligt miljöbalken m.m. (1998:1252) fastställer länsstyrelsen bifogad skötselplan (bilaga 3).

Datum
2011-01-28

511-2003-83382
0188-02-080
SE0110280

Naturresevatets syfte

Syftet med naturresevatet ska vara att bevara ett skogsområde med höga naturvärden med dess växt- och djurliv. De livsmiljöer och arter som är skälet till att området har avgränsats som ett Natura 2000-område ska ha en gynnsam bevarandestatus.

Området ska så långt möjligt vara tillgängligt enligt allemansrättsliga principer. Vid eventuell konflikt mellan friluftsliv och naturvårdens intressen ska naturskyddets intressen ges företräde.

Syftet ska uppnås genom att skogen undantas från skogsbruk och i huvudsak får utvecklas fritt. Inga anläggningar eller byggnader ska tillkomma i resevatet. För att gynna skyddsvärda naturtyper och arter i området kan vissa naturvårdande åtgärder behöva vidtas som till exempel röjning och gallring.

Prioriterade bevarandevärden

1. Naturmiljön med de naturtyper (enligt habitatdirektivet, 92/43/EEG) som finns i området, varav *västlig taiga* bedöms vara av hög prioritet för bevarande inom EU,
2. den biologiska mångfalden med de rödlistade arter som är knutna till ovanstående naturtyp.

Reservatsföreskrifter

För att tillgodose syftet med resevatet beslutar Länsstyrelsen med stöd av 7 kap. 5, 6 och 30 § § miljöbalken samt 22 § förordningen (1998:1252) om områdesskydd m.m. att nedan angivna föreskrifter ska gälla i resevatet.

A. Föreskrifter med stöd av 7 kap. 5 § miljöbalken om inskränkningar i rätten att förfoga över fastighet

Utöver föreskrifter och förbud i lagar och andra författningar är det förbjudet att

1. avverka eller skada träd och buskar eller utföra annan skoglig åtgärd,
2. ta bort eller upparbeta dött träd eller vindfälle,
3. gräva, spränga, schakta, dika, utfylla, tippa eller utföra annan markbearbetning,
4. framföra motordrivet fordon med undantag av traktor eller terrängskoter vid uttransport av fällt högvilt,
5. anlägga väg eller parkeringsplats,
6. uppföra byggnad, mast, torn eller annan anläggning eller anordna upplag,

Datum
2011-01-28

511-2003-83382
0188-02-080
SE0110280

7. dra fram mark- eller luftledning,
8. kalka, använda kemiska bekämpningsmedel eller gödselmedel,
9. införa för området främmande växter eller djur,
10. sätta upp skylt, plakat, affisch eller liknande anordning.

B. Föreskrifter med stöd av 7 kap. 6 § miljöbalken om skyldighet att tåla visst intrång

Markägare, arrendator och annan innehavare av särskild rätt till marken förpliktigas tåla att följande anordningar uppförs och åtgärder vidtas för att tillgodose syftet med reservatet

1. utmärkning av reservatets gränser samt uppsättning av information om reservatet och övriga upplysningsskyltar,
2. naturvårdande skogsavverkning, röjning eller gallring enligt bifogad skötselplan. Avverkat virke vid sådan åtgärd får tillgodogöras av förvaltaren för användning vid skötsel av naturreservat,
3. undersökningar och dokumentation av växt- och djurlivet och övriga naturförhållanden i reservatet.

C. Ordningsföreskrifter med stöd av 7 kap. 30 § miljöbalken

Utöver föreskrifter och förbud i lagar och andra författningar är det för allmänheten förbjudet att

1. gräva, hacka, spränga eller på annat sätt skada berg, jord eller sten,
2. bryta kvistar, fälla eller på annat sätt skada levande eller döda träd och buskar eller gräva upp växter eller svampar,
3. tälta mer än två dygn i följd.

Föreskrifterna under A och C ska inte utgöra hinder för brukandet av de körvägar som avgränsas på beslutskartan (bilaga 1) eller röjning i befintliga rågångar enligt beslutskartan (bilaga 1). Transporter på traktorkörvägen ska ske då risken för körskador är som minst, det vill säga då det är torrt i marken eller då det är tjäle som bär. Nyttjande av körvägarna ska föregås av samråd med reservatsförvaltaren. Uppkommer körskador ska de repareras. Föreskrifterna ska inte heller

Datum
2011-01-28

511-2003-83382
0188-02-080
SE0110280

utgöra hinder för reservatsförvaltaren att utföra de åtgärder som behövs för reservatets skötsel enligt bifogad skötselplan (bilaga 3).

Föreskrifternas ikraftträdande

Föreskrifterna under punkterna A och B börjar gälla tre veckor efter den dag då författningen utkommer från trycket i länets författningssamling.

Ordningsföreskrifterna under punkt C ovan gäller omedelbart även om de överklagas, i enlighet med 7 kap. 30 § miljöbalken.

Reservatsförvaltare

I enlighet med 2 § förordningen om områdesskydd enligt miljöbalken m.m. är Länsstyrelsen i Stockholms län förvaltare i naturvårdshänseende för naturreservatet.

Upplysningar

Länsstyrelsen erinrar om övriga bestämmelser till skydd för naturmiljön, av vilka kan nämnas följande:

- Bestämmelserna i 16 § lagen (2007:1150) om tillsyn över hundar och katter om att hundar under tiden 1 mars - 20 augusti inte får löpa lösa i marker där det finns vilt. Under den övriga tiden av året skall hundar hållas under sådan tillsyn att de hindras från att driva eller förfölja vilt, när de inte används vid jakt.
- Fridlysningsbestämmelserna. Alla vilda fåglar och däggdjur samt deras ägg, ungar och bon är fredade enligt jaktlagen. Vissa andra växt- och djurarter är fridlysta enligt 8 kap. miljöbalken och artskyddsförordningen (2007:845).
- Förbudet mot nedskräpning enligt 15 kap 30 § miljöbalken.
- Området är ett Natura 2000-område och därför gäller tillståndsplikt för åtgärder som på ett betydande sätt kan påverka naturmiljön enligt 7 kap 28 a § miljöbalken.

Datum
2011-01-28

511-2003-83382
0188-02-080
SE0110280

SKÄLEN FÖR LÄNSSTYRELSENS BESLUT

Beskrivning av området

Naturreseptatet Storvikaren utgörs av variationsrik barrdominerad skog med höga naturvärden bestående av två närliggande delområden åtskiljda av en skogsbilväg. Det södra delområdet ingår i nätverket Natura 2000. Lövinslaget utgörs huvudsakligen av asp, men i fuktigare partier förekommer även björk och al. På hållmarkerna dominerar tall med inslag av senvuxen gran. Trädkontinuiteten är sannolikt mycket lång i området även om extensivt skogsbruk förekommit under en längre tid. Ett mindre område i söder har tidigare sannolikt brukats som ängsmark. I området förekommer flera arter som visar på områdets höga naturvärden. Exempel på sådana arter är *asphättemossa*, *gelélavar* och *raggtaggsvamp*. Även *grön sköldmossa* är påträffad inom reservatet, en art som EU har angivit som särskilt värdefull och som därmed ligger till grund för områdets utpekande som Natura 2000. Områdets naturvärden är knutna till den gamla skogen med äldre träd av gran, tall och asp, sumpskogsmiljöer med stabil fuktighet m.m. och är beroende av att skogen även i fortsättningen undantas från skogsbruk.

Ärendets beredning

Frågan om att bevara områdets naturvärden aktualiserades i samband med samråd kring befintliga nyckelbiotoper i området. Med anledning av de naturvärden som är kända bedömdes området som lämpligt att ingå i nätverket Natura 2000. Länsstyrelsen fann det också angeläget att området skyddas som naturreseptat.

Förhandlingar med markägarna inleddes 2004. Inom reservatets norra delområde pågick arbete från Skogsstyrelsens sida med att skydda detta som biotopskyddsområde då detta utgör en värdefull del av en nyckelbiotop. Det planerade reservatet utvidgades istället till att omfatta även detta område.

En överenskommelse om intrångsersättning träffades 2005 med markägarna till den ena fastigheten och 2006 förvärvade Naturvårdsverket den andra fastigheten genom markbyte. Intrångsersättning har också utgått till delägare i den samfällighet som ingår i reservatet.

Under hösten 2009 skedde samråd enligt 24 - 26 §§ förordningen om områdesskydd enligt miljöbalken m.m. med markägare, övriga sakägare och myndigheter. I yttrandet från familjen Eriksson föreslogs att beslutskartan skulle förtydligas angående var befintliga siktgator är belägna, vilket också har gjorts. Yttrande har också inkommit från Norrtälje kommun och SGU vilka tillstyrker förslaget till naturreseptat.

Datum
2011-01-28

511-2003-83382
0188-02-080
SE0110280

Länsstyrelsens bedömning

Större delen av området har klassats som nyckelbiotop eller objekt med naturvärde. Delar av reservatsområdet ingår i nätverket Natura 2000. De naturtyper som i enlighet med EG:s art- och habitatdirektiv (92/43/EEG) utgjort grund för att området tagits med i nätverket anges under rubriken *Administrativa uppgifter om naturreservatet* ovan. Området präglas av lång trädkontinuitet vilket bland annat har resulterat i att ett flertal rödlistade arter förekommer i området. Länsstyrelsen bedömer att skogsavverkningar och annan exploatering inte är förenligt med bevarande av områdets naturvärden.

Stockholms läns skogsstrategi

Storvikaren ingår i Häverö värdestrakt enligt *Strategi för formellt skydd av skog i Stockholms län*. Värdestrakten är en utpräglad kalkbarrskogstrakt där mycket av den skyddsvärda skogsmarken består av bland annat kalkrika barrblandskogar, barrsumpskogor och lövblandade barrskogor.

Förenlighet med översiktsplanen

Länsstyrelsen bedömer att bildandet av naturreservatet Storvikaren är förenligt med kommunens översiktsplan, antagen 2004. I planen uppmärksammas området i flera sammanhang. Bland annat redovisas Storvikaren med omgivande skogar som ett område av naturvårdsintresse, vilket enligt översiktsplanen bör bevaras, tas hänsyn till och skötas så att naturvärdena bevaras.

Hushållning med mark- och vattenområden

Länsstyrelsen bedömer att ett naturreservat i det aktuella området är väl förenligt med hushållningsbestämmelserna i miljöbalken.

Intresseprövning

Länsstyrelsen finner vid en vägning mellan enskilda och allmänna intressen i enlighet med 7 kap. 25 § miljöbalken att det för att skydda och bevara ovanstående naturvärden finns skäl att besluta om att bilda ett naturreservat i området, att förordna om föreskrifter för att skydda området samt att fastställa en skötselplan. För att uppnå det starka skydd som behövs för områdets naturvärden bör föreskrifterna bland annat omfatta förbud mot såväl exploateringsföretag som skogsbruk.

Miljö kvalitetsmål

Reservatsbildningen bidrar till att uppfylla miljö kvalitetsmålet *Levande skogar* genom att skyddsvärd skogsmark undantas från skogsproduktionen och får ett långsiktigt skydd enligt miljöbalken. Reservatsbildningen bidrar också till att uppfylla miljömålet *Ett rikt växt- och djurliv*.



Datum
2011-01-28

511-2003-83382
0188-02-080
SE0110280

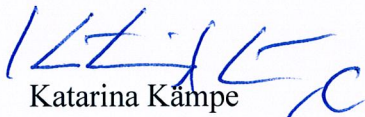
HUR MAN ÖVERKLAGAR

Detta beslut kan överklagas hos regeringen (Miljödepartementet), se bilaga 2.

KUNGÖRELSE

Beslutet kungörs i ortstidning och Stockholms läns författningssamling.

Beslut i ärendet har fattats av länsöverdirektör Katarina Kämpe. I den slutliga handläggningen har även deltagit miljödirektör Lars Nyberg, naturvårdschef Anders Nylén, länsassessor Björn Lundin, planchef Inger Holmqvist samt miljöhandläggare Elin Norkvist, den sistnämnda föredragande.


Katarina Kämpe


Elin Norkvist

Bilagor

1. Beslutskarta
2. Hur man överklagar
3. Skötselplan

SÄNDLISTA

Sändlistan är borttagen i denna version
eftersom den innehåller personuppgifter.



LÄNSSTYRELSEN
I STOCKHOLMS LÄN

BESLUT

8 (8)

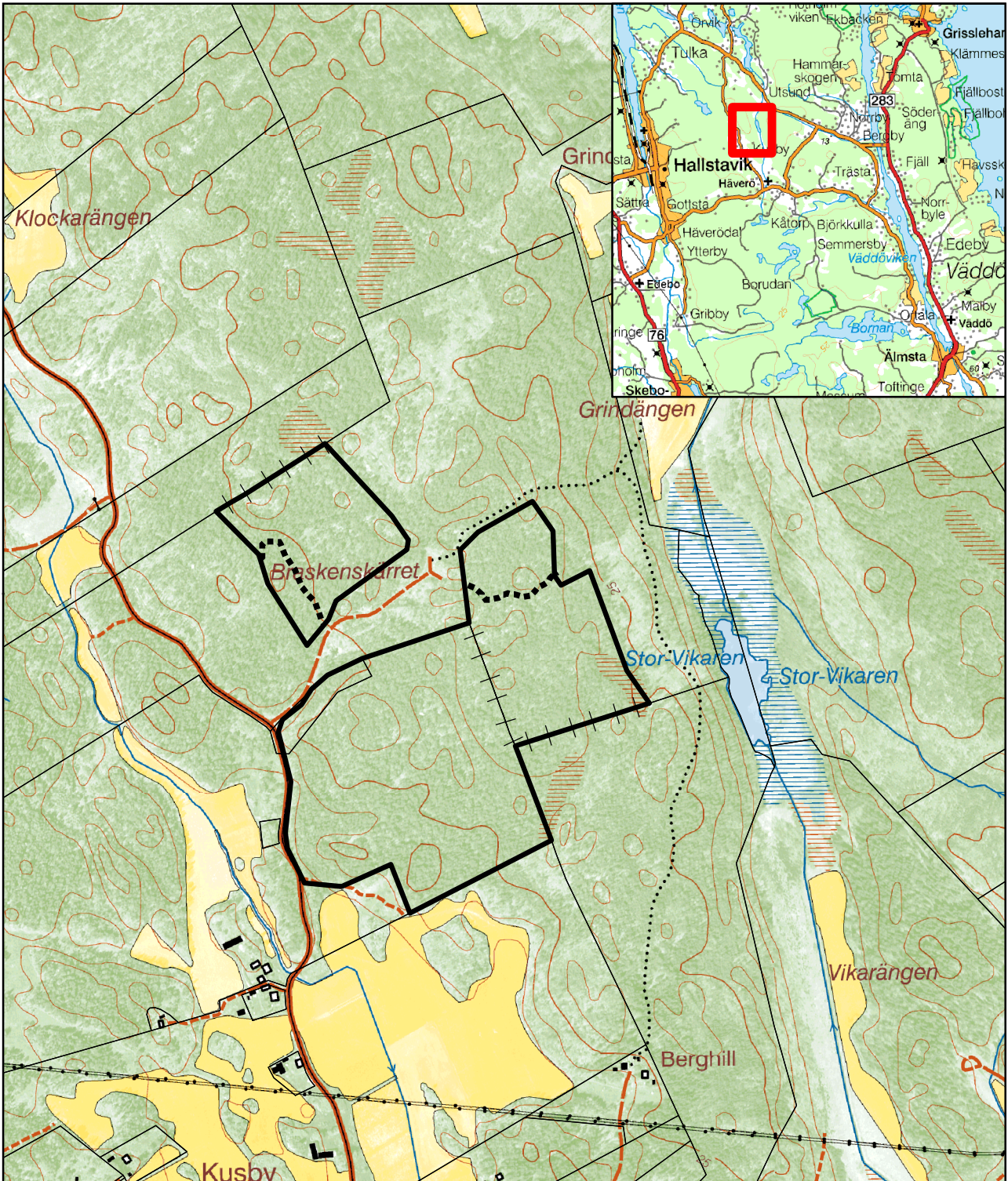
Datum

2011-01-28

511-2003-83382

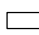
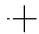
0188-02-080

SE0110280



Bakgrundskarta © Lantmäteriet, [2010]. Ur Geografiska Sverigedata, 106-2004/188-AB

Teckenförklaring

-  Reservatsgräns
-  Fastigheter, ytor
-  Siktgator
-  Körväg



0 125 250 375 500 m

Originalkartans skala 1:10 000

SKÖTSELPLANDatum
2011-01-28Beteckning
511-2003-83382
0188-02-080
SE0110280

Bilaga 3 till reservatsbeslutet

Skötselplan för naturreservatet Storvikaren, Norrtälje kommun

Detta förslag till skötselplan har utarbetats av Länsstyrelsen i Stockholms län inför bildandet av naturreservatet Storvikaren. Skötselplanen, som är en bilaga till reservatsbeslutet, fastställs samtidigt som reservatet bildas.

Naturreservatets syfte, reservatsföreskrifter samt grunden för reservatet återfinns i reservatsbeslutet.

Innehållsförteckning

1. Beskrivning av reservatet.....	2
1.1 Översikt.....	2
1.2 Läge	2
1.3 Naturtyper	2
1.4 Natura 2000.....	2
1.5 Områdets avgränsning	3
1.6 Geologi och topografi	3
1.7 Historik och tidigare markanvändning	3
1.8 Skogsmarken.....	5
1.9 Flora och Fauna	5
2. Plan för områdets skötsel.....	6
2.1 Övergripande mål och skötsel.....	6
2.2 Skötselområde Storvikaren (27,2 ha).....	6
Bevarandemål.....	6
Skötselåtgärder.....	6
2.3 Tillgänglighet, anordningar för besökare.....	7
2.4 Informationsskyltar samt utmärkning av reservatets gräns	7
2.5 Reservatsförvaltning och tillsyn	7
2.6 Jakt.....	7
2.7 Traktorkörväg	7
2.8 Ekonomisk plan för naturvårdsförvaltningen (undantas från fastställelse) ...	8
2.9 Dokumentation och uppföljning	8
Befintlig dokumentation	8
Kommande dokumentation	8
Uppföljning av genomförda skötselåtgärder.....	8
Uppföljning av bevarandemål och gynnsamt tillstånd.....	8
2.10 Sammanfattning och prioritering av planerade skötselåtgärder	8
3. Källförteckning	9
4. Bilaga.....	9

SKÖTSELPLAN

Datum
2011-01-28Beteckning
511-2003-83382
0188-02-080
SE0110280

1. Beskrivning av reservatet

1.1 Översikt

Reservatet omfattar cirka 27,2 hektar skogsmark. Merparten är äldre barrträdsdominerad naturskog med visst inslag av lövträd. I skogen finns påtagliga inslag av strukturer som olikåldrighet, gamla träd och död ved i olika former och förmultningsstadier. Exempel på särskilt intressanta arter i området är *grön sköldmossa*, *asphättemossa*, *aspgelélav* och *raggtaggsvamp*, varav de två sistnämnda är rödlistade.

1.2 Läge

Reservatet ligger i norra delen av Norrtälje kommun, öster om Hallstavik och cirka tre kilometer norr om Häverö kyrka. Området gränsar i väster mot väg 1107 mellan Kimmine och Mörtö.

1.3 Naturtyper

Naturresevatets areal har indelats ungefärligt i följande naturtyper enligt KNAS (Kontinuerlig naturtypskartering av skyddad natur), se tabell 1. Karteringen baseras på satellitdata från 2005-2008.

Tabell 1. Naturtyper enligt KNAS.

Naturtyp	Areal (ha)
Tallskog	6,5
Lövblandad barrskog	5,4
Barrblandskog	9,4
Granskog	2,5
Barrsumpskog	0,4
Triviallövskog	0,4
Impediment	1,8
Övrig mark	0,8
Totalt	27,2

1.4 Natura 2000

Delar av reservatet ingår i ett Natura 2000-område (SE0110280 Storvikaren). I tabell 2 listas de naturtyper och arter som har pekats ut i Natura 2000-området enligt EG:s art- och habitatdirektiv (92/43/EEG).

Datum
2011-01-28

Beteckning
511-2003-83382
0188-02-080
SE0110280

Tabell 2. Förekommande naturtyper och arter i Natura2000-området enligt EG:s art- och habitatdirektiv.

Natura 2000-naturtyp/art
9010 Västlig taiga
9050 Örtrika, näringsrika skogar med gran av fennoskandisk typ.
1386 Grön sköldmossa (<i>Buxbaumia viridis</i>)

En bevarandeplan för Natura 2000-området är framtagen och fastställd. Av denna plan framgår vilka mål som skall uppnås i bevarandet av området och vilka åtgärder som krävs för att uppnå målen. Det övergripande syftet med Natura 2000-området är att upprätthålla en gynnsam bevarandestatus för de i området utpekade arterna och naturtyperna. Förutsättningarna som krävs för att så ska ske framgår av planen. Skötselplanen är anpassad till bevarandeplanen.

1.5 Områdets avgränsning

Naturreseptatet består av två delområden åtskilda av en skogsbilväg. Avgränsningen av reservatet baserar sig på beståndsgränser som noterats vid fältbesök och på skogsbruksplanens redovisade beståndsgränser. Det avgränsade området består av skogsmark och det södra delområdet motsvarar i huvudsak Natura 2000-området. För uppgifter om reservatsgränsens koordinater hänvisas till Lantmäteriets tekniska karta från inmätningen av naturreseptatet, ärendenummer AB04122. Denna finns tillgänglig hos Länsstyrelsen.

1.6 Geologi och topografi

Områdets berggrund består av röd till gråröd, medelkornig, svagt gnejsig granit till granodiorit. Oregelbundna stråk av gabbro och diorit förekommer. Jordarten utgörs till största del av sandig moig morän. Små partier med grovmo och post-glacial lera finns i de lägst liggande partierna. I den del av reservatet som ingår i en samfällighet samt i sydvästra hörnet finns partier med svallsediment. Huvuddelen av reservatet ligger på mellan 20 och 30 meters höjd över havet. Högsta punkten ligger på drygt 35 meter. I den södra delen präglas vegetationen av ett visst inslag av kalk i moränen. Ungefär halva arealen av reservatet präglas av ett grunt jordtäckte där urberget går i dagen frekvent.

1.7 Historik och tidigare markanvändning

Reservatet är beläget på mark som tillhör byarna Kusby och Kimmine. Båda byarna var föremål för geometriska avmätningar under 1600-talet. (A45-17:A12:76-77 & A45-23:A7:142-143). Dessa avmätningar redovisar i huvudsak inägomark (äng och åker) men på en av kartorna upprättad av lantmätaren Lars Hoffstedt 1690, beskrivs även Kimmines utmark. Den delen av byns mark som ingår i reservatet beskrivs som "Norrskogen med tall och granbuskar". Kartan från

SKÖTSELPLAN

Datum
2011-01-28

Beteckning
511-2003-83382
0188-02-080
SE0110280

1690 redovisar även ängsmarker som fanns spridda över byns utägomark. Eventuellt kan en av dessa ängsmarker ha legat i den sydöstra delen av det södra reservatsskiftet som idag utgörs av ett skogskärr. En storskifteskarta upprättad 1781 för Kimmine (01-HÄV-19) redovisar den östra delen av reservatets södra skifte som "Norra skogen, mycket bergig, beväxt med tall och gran". Kartan har låg kartografisk kvalitet och det är därför högst osäkert om de två ängar som redovisas i det område som idag ingår i naturreservatet verkligen var belägna inom reservatet. Ängarna benämndes "Rittartorpets Västeräng" respektive "Grindäng" och beskrevs båda som mossbelupna starrängar. Oavsett det exakta geografiska läget av dessa båda ängar så bekräftar uppgiften 1690 års beskrivning av ängsmarker som brukades relativt långt från byn och som låg spridda i utmarken. Storskiftet genomfördes 1783 på Kimmine (A45-17:1).

Laga skifte på Kimmine ägde rum 1865 (A45-17:2) och på kartor från denna tid finns närmast exakta uppgifter om var ängsmarkerna var belägna. Alldeles norr respektive söder om reservatets södra skifte fanns vid denna tid ängsmarker. Den södra ängen gränsade till en större våtmark och benämndes Skogskärret.

På Kusby ägde storskiftet rum 1790 (A45-23:2). Kartan tillhörande storskiftet avgränsar huvuddelen av reservatet som skogsmark vilken benämns "Södra Norrängsskiftet". Söder om detta skifte gränsade "Hagskiftet". Svedjor fanns på byns mark vid denna tid men inga är angivna från det som idag är reservat. Laga skifte genomfördes 1864 (A45-23:3). Kartan som hör till laga skifteshandlingar är detaljerad. Den i reservatet ingående samfälligheten anges som "sand- ler- och grustägt". Övrig mark är avgränsad som utmark bestående av skogsmark av olika slag och i söder beteshagar.

Häradskartan redovisar ett inslag av lövträd i det södra delområdet. Det norra delområdet redovisas som barrträdsdominerad. Enligt häradskartan fanns också en del våtmark i båda delområdena. Braskenskärret som är beläget mellan reservatets delområdena brukades vid denna tid som åkermark.

Den ekonomiska kartan från 1950-talet ger bilden av en relativt sluten skog även om den till vissa delar var mindre sluten än idag. I det södra delområdets sydvästra del fanns dock en del öppen mark som idag är helt skogbevuxen. Den samfällighet som ingår i reservatet bestod till en del av öppen mark och användes troligen som ett sandtag. Idag är området skogbevuxet med en karaktäristisk förekomst av *skavfräken* i fältskiktet. Braskenkärret brukades inte längre som åkermark, men en ekonomibyggnad redovisas centralt i kärret invid vägen.

Skogen i reservatet har sannolikt lång kontinuitet, vilket innebär att större skogliga ingrepp inte har förekommit under senare tid. I slutet av 1800-talet gjordes dimensionsavverkningar i skogarna väster om Storvikaren. Sedan dess har skogen troligen plockhuggits genom åren, men de senaste decennierna har den i stort sett lämnats orörd. Områdets södra delar bär fortfarande tydliga spår av att ha

SKÖTSELPLAN

Datum
2011-01-28Beteckning
511-2003-83382
0188-02-080
SE0110280

varit betydligt öppnare än idag och har till en del brukats som betesmark. Förmodligen så har även en del ängsbruk förekommit i den södra delen. Samfälligheten har brukats som täkt under en längre period från mitten av 1800-talet och fram till ungefär mitten av 1900-talet.

Registrerade fornminnen.

En registrerad kulturhistorisk lämning finns i den allra sydligaste delen av området. Det är rester efter husgrunder (RAÄ-nummer Häverö 391:1). Bebyggelseplatsen är 25x15 m (NNV-SSÖ) och består av tre till fyra husgrunder, varav två är osäkra och en källargrund. Inom husgrunderna finns fyra spismursgrunder, varav två med tegel. Två av spismursgrunderna ligger nära åkerkanten och har troligen påförts odlingssten. Hela platsen är bevuxen med aspsly.

1.8 Skogsmarken

Skogen i reservatet är varierad och karaktäriseras av barrblandskog. Inslaget av lövträd är ganska stort och nästan en tiondel av virkesförrådet utgörs av björk, asp, al och sälg samt enstaka ek. Variationen i skogstyper är betingad av områdets topografi med höjdparter dominerade av hållmarker och lägre liggande delar med mindre sumpskogsparter.

Skogen är till största delen gammal med en snittålder över 100 år och delar av skogen är även olikåldrig. På hållmarksavsnitten finns många senvuxna träd av gran och tall medan inslaget av asp är karaktäristiskt i höjdlägena. I området finns spridd förekomst av död ved i olika stadier av nedbrytning.

1.9 Flora och Fauna

Områdets flora och fauna är inte särskilt väl inventerad. Ett femtontal signalarter och rödlistade arter har dock ändå kunnat noteras från området. Fynden redovisas i tabell 3. Bland intressant evertebrater som hittats i området kan *grön aspvadbock* nämnas.

Tabell 3. Vid inventeringar och fältbesök i området har följande signal- och/ eller rödlistade arter noterats.

Svampar	Mossor	Lavar	Kärlväxter
Granticka (NT)	Asphättemossa	Gammelgranslav	Blåsippa
Raggtaggsvamp (EN)	Grön sköldmossa	Gelélavar, bl a aspgelélav (NT)	Knärot
Vedticka	Mörk husmossa		Nästrot
	Rörsvepemossa		Skogsknipprot
			Sårläka
			Vårärt

Kategorier ur rödlistan (*Svenska rödlistan 2010*): EN = Starkt hotad (Endangered), NT = Nära hotad (Near Threatened)

SKÖTSELPLAN

Datum
2011-01-28

Beteckning
511-2003-83382
0188-02-080
SE0110280

2. Plan för områdets skötsel

2.1 Övergripande mål och skötsel

Syftet med naturreservatet ska vara att bevara ett skogsområde med höga naturvärden med dess växt- och djurliv. De livsmiljöer och arter som är skälet till att området har avgränsats som ett Natura 2000-område ska ha en gynnsam bevarandestatus.

Skötselbehovet i området bedöms vara tämligen litet på både kort och lång sikt. I de fall skötsel behövs bör den i möjligaste mån efterlikna för området naturliga störningsmönster. En uppföljning av förändringar i skogstillståndet som följd av den naturliga successionen bör göras om ungefär 10 år för att då bedöma behovet av skötselåtgärder och eventuellt behov av översyn av skötselplanen.

Behovet av skötselåtgärder bedöms för närvarande vara litet i reservatet. Mindre punktinsatser i naturvårdande syfte kan dock bli aktuella och ska utföras av förvaltaren. Ett exempel på sådana insatser är gallring av barrträd i anslutning till ekar. Inför skötselåtgärder som berör privat markägare ska samråd ske.

2.2 Skötselområde Storvikaren (27,2 ha)

Hela reservatet ingår i ett och samma skötselområde.

Bevarandemål

Området är naturskogsartat med kontinuitet av gammal skog och död ved. Skogen befinner sig i huvudsak i ett självgallrande och självföryngrande tillstånd, utan spår av skogsbruk (med undantag av eventuella skötselinsatser för att gynna vissa arter). Mängden död ved bestående av exempelvis lågor och torrakor är ökande och förekommande rödlistade arter som är knutna till skogsmiljön har goda förutsättningar att reproducera sig och leva kvar i området. I området finns inslag av lövträd (al, asp, björk och sälg) och grova ekar förekommer, framför allt i reservatets sydvästra del. Inslaget av asp och ek ska inte minska.

Skötselåtgärder

Skogen ska huvudsakligen lämnas åt fri utveckling. I vissa tätare bestånd av yngre skog får enstaka träd ringbarkas eller fällas för att skapa luckighet och påskynda bildandet av död ved. Runt större lövträd som exempelvis aspar med gelélavar, eller kring ekar bör ringbarkning eller gallring av uppväxande barrträd genomföras. Stora vidkroniga ädellövträd får frihuggas. Se skötselplankartan, bilaga A, för position av ekar. Vid behov får ytor hägnas in om viltbete visar sig utgöra ett problem för föryngring av exempelvis asp.

SKÖTSELPLAN

Datum
2011-01-28

Beteckning
511-2003-83382
0188-02-080
SE0110280

2.3 Tillgänglighet, anordningar för besökare

Reservatet ska vara tillgängligt för allmänheten enligt allemansrättens principer, men med de begränsningar som följer av reservatsföreskrifterna. Reservatet är tillgängligt till fots. Några anordningar för besökare utöver informationsskyltning planeras inte för området.

2.4 Informationsskyltar samt utmärkning av reservatets gräns

Reservatets gränser skall märkas ut av reservatsförvaltaren enligt Naturvårdsverkets anvisningar. Information om reservatet och dess föreskrifter skall finnas på informationsskyltar som framställs enligt Naturvårdsverkets riktlinjer. Skyltar skall sättas upp på lämpliga platser vid reservatets gräns, för förslag se skötselplankartan (bilaga A).

2.5 Reservatsförvaltning och tillsyn

Länsstyrelsen skall vara reservatsförvaltare för naturreservatet. Det innebär ett övergripande ansvar för att syftet med reservatet uppnås och omfattar bland annat naturvårdsåtgärder, informationstavlor och annan skyltning. Tillsyn i området skall utföras av Länsstyrelsen eller av särskilt anlitad tillsynsman. En tillsynsplan bör tas fram. Anteckningar om tillsyn och övrig naturvårdsförvaltning skall kontinuerligt föras av Länsstyrelsen eller uppdragstagaren.

2.6 Jakt

Jakten är förbehållen jakträttsinnehavarna. Jakten får ske enligt gällande jaktlagstiftning. De siktgator som idag finns i reservatet får skötas genom röjning. Nya siktgator får inte etableras. Befintliga siktgator för jakt finns utmed traktorkörvägarna och utmed rågång mot Kimmine 1:3, Kusby 2:2 och Kusby 2:11. Vid eventuell större stormfällning i någon siktgata ska samråd ske med Länsstyrelsen innan kullfallna träd röjs undan. Vid uttransport av fällt högvilt (älg, hjort eller vildsvin) får traktor eller terrängskoter användas för körning i terräng. Uttransporten skall genomföras så att minsta möjliga skada uppstår på mark och vegetation.

2.7 Traktorkörväg

Befintliga traktorkörvägar genom reservatet (se beslutskarta, bilaga 1 till beslutet) får nyttjas då de behövs för åtgärder som ligger utanför reservatet. Körskador skall minimeras genom att transport sker då risken för körskador är som minst, det vill säga då det är torrt i marken eller då det är tjäle som bär. Ris för att bättra på bärighet får inte tas inom det planerade reservatsområdet. Uppkommer körskador ska de repareras enligt överenskommelse mellan nyttjare av traktorkörvägen och reservatsförvaltaren.

SKÖTSELPLAN

Datum
2011-01-28

Beteckning
511-2003-83382
0188-02-080
SE0110280

2.8 Ekonomisk plan för naturvårdsförvaltningen (undantas från fastställelse)

Finansiering av naturvårdsförvaltningen sker genom Naturvårdsverkets anslag för skötsel av naturvårdsobjekt m.m. Förvaltningskostnaderna utgörs av gränsmarkering, informationsskyltning, eventuella naturvårdsåtgärder, tillsyn samt dokumentation och uppföljning.

2.9 Dokumentation och uppföljning

Befintlig dokumentation

Skogen är dokumenterad från beståndssynpunkt vid den värdering som gjordes inför avtal om intrångsersättning respektive köp. Huvuddelen av reservatet är klassad som nyckelbiotop eller naturvärdesobjekt.

Kommande dokumentation

Reservatet bör dokumenteras ytterligare genom inventeringar för att möjliggöra uppföljning av områdets naturvärden (biotoper, sällsynta arter). Särskilt evvertebratfaunan bör inventeras. En uppföljning av förändringar i skogstillståndet och naturvärdena bör göras om 10 till 20 år för att bedöma behovet av en översyn av skötselplanen.

Uppföljning av genomförda skötselåtgärder

Länsstyrelsen ansvarar för dokumentation och uppföljning av genomförda skötselåtgärder.

Uppföljning av bevarandemål och gynnsamt tillstånd

Länsstyrelsen ansvarar för att uppföljning av bevarandemål genomförs. Uppföljningen ska ske enligt riktlinjer för uppföljning av skyddade områden. Länsstyrelsen kan efter skötselplanens fastställande komplettera med parametrar och mätmetoder för att följa upp och utvärdera uppsatta bevarandemål.

2.10 Sammanfattning och prioritering av planerade skötselåtgärder

Skötselåtgärd m.m.	Tidpunkt	Plats	Prioritering
Gränsmarkering	Inom 1 år efter beslut om naturreservat		1
Informationsskyltar	Inom 1 år efter beslut om naturreservat	Se bilaga A	1
Ringbarkning/gallring av uppväxande barrträd kring ek	2011	Södra delområdet	2
Gallring/röjning av barrträd kring aspbestånd	2012	Hela reservatet	3
Inventering av evvertebratfaunan	2012-2020	Hela reservatet	3

SKÖTSELPLAN

Datum
2011-01-28

Beteckning
511-2003-83382
0188-02-080
SE0110280

3. Källförteckning

Länsstyrelsen i Stockholms län. Naturkatalogen, remissupplaga 1986.

Länsstyrelsen i Stockholms län. Bevarandeplan för Natura 2000-området Storvikaren (SE0110280), 2007.

Naturvårdsverket. Att skylta skyddad natur, 2003.

Norrtälje kommun. Översiktsplan för Norrtälje kommun, antagen april 2004.

Skogsvårdsorganisationens nyckelbiotopsinventering. Inventeringsmaterial samt utdrag från ”Skogens pärlor” på ekonomiskt kartblad 12J 2b, nyckelbiotop nr 03 samt objekt med naturvärde nr 08. Skogsstyrelsen.

Skogsvårdsorganisationens sumpskogsinventering, Utdrag från ”Skogens pärlor” på ekonomiskt kartblad 12J 2b, objekt nr 18. Skogsstyrelsen.

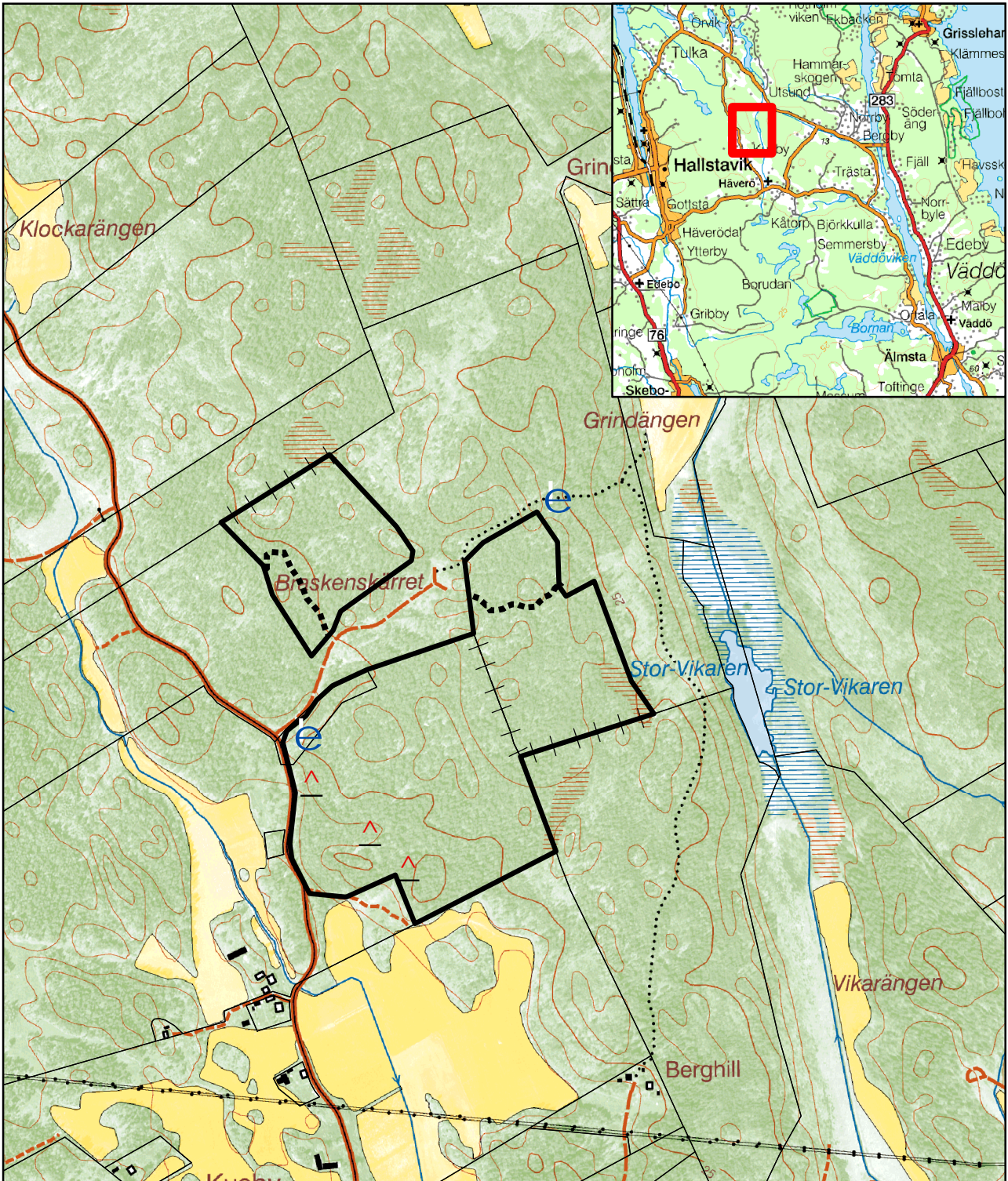
Sveriges geologiska undersökning. Geologiska kartbladet, SGU.

Sveriges geologiska undersökning. Jordartskartan, digitalt material.

Vägverket. Vägverkets driftområden i Region Stockholm, 2008.

4. Bilaga

A. Skötselplankarta



Bakgrundskarta © Lantmäteriet, [2010]. Ur Geografiska Sverigedata, 106-2004/188-AB

Teckenförklaring

- Reservatsgräns
- Fastigheter, ytor
- Siktgator
- Körväg
- Ekar
- Ungefärlig placering av informationsskylt



0 125 250 375 500 m

Originalkartans skala 1:10 000

Regeringen har antagit 16 miljökvalitetsmål som definierar det miljötillstånd som Sveriges miljöarbete ska sikta mot. Målen ska nås inom en generation, det vill säga till år 2020 och år 2050 då det gäller klimatmålet.



Att bilda detta naturreservat bidrar till att uppfylla två miljökvalitetsmål



Begränsad klimatpåverkan



Frisk luft



Bara naturlig försurning



Giftfri miljö



Skyddande ozonskikt



Säker strålmiljö



Ingen övergödning



Levande sjöar och vattendrag



Grundvatten av god kvalitet



Hav i balans samt levande kust och skärgård



Myllrande våtmarker



Levande skogar



Ett rikt odlingslandskap



Storlagen fjällmiljö



God bebyggd miljö



Ett rikt växt- och djurliv

Kontakt

Mer information kan du få av
Länsstyrelsens enhet för naturvård.
Tfn: 08 - 785 40 00.
Beslutet finns också att läsa på vår hemsida.

Adress

Länsstyrelsen i Stockholms län
Hantverkargatan 29
Box 22 067
104 22 Stockholm
www.lansstyrelsen.se/stockholm