

Beslut 2016-12-19



Länsstyrelsen
Stockholm

Stortjärans naturreservat

Norrtälje kommun



Innehållsförteckning

Beslut om bildande av Stortjärans naturreservat i Norrtälje kommun

Bilagor

- Bilaga 1. Beslutskarta
- Bilaga 2A. Skötselplan
- Bilaga 2B. Skötselkarta
- Bilaga 2C. Artlista
- Bilaga 3. Hur man överklagar

Bilder framsida

Artrik barrblandskog, foto Kristoffer Stighäll.

Raggtaggsvamp *Hydnellum mirabile* (t.v.) och grangråticka *Boletopsis leucomelaena* (t.h.),
foto Elin Deremar, Länsstyrelsen.



Beslut om bildande av Stortjärans naturreservat i Norrtälje kommun

(3 bilagor)

Uppgifter om naturreservatet

Namn	Stortjärän
Kommun	Norrtälje
Naturvårdsregister-ID	2045731
Socken	Fasterna
Naturgeografisk region	Region 24, Svealands sprickdalslandskap
Läge	Reservatet ligger ca 6 km väster om Rimbo och ca 6 mil norr om centrala Stockholm
Fastigheter	Stortjärän 1:11, Stortjärän s:1
Fastighetsägare	Staten genom Naturvårdsverket
Areal	Ca 26,8 hektar
Reservatsförvaltare	Länsstyrelsen i Stockholms län

BESLUT

Med stöd av 7 kap. 4 § miljöbalken beslutar Länsstyrelsen att förklara det område som avgränsats på bifogad karta (bilaga 1), som naturreservat.

Naturreservatets namn ska vara Stortjärän.

Syftet med reservatet ska vara att bevara och utveckla en artrik kalkpåverkad barrblandskog och dess växt- och djurliv. Reservatet ska vara tillgängligt för friluftslivet på ett sätt som inte äventyrar naturvärdena.

Syftet ska uppnås genom att skogen undantas från skogsbruk och i huvudsak får utvecklas fritt, med undantag för begränsad naturvårdande skötsel i form av till exempel röjning och frihuggning för att gynna värdefulla träd. Om praktiska förutsättningar finns kan området med fördel betas extensivt, då detta skulle gynna bland annat marksvampfloran i området. Inga anläggningar eller byggnader får tillkomma i reservatet och området får inte utsättas för ingrepp som påverkar hydrologin negativt.

Prioriterade bevarandevärden

- Den kalkpåverkade och örtrika barrskogen,
- sumpskogsmiljön med rörligt markvatten,
- den biologiska mångfalden med de arter som är knutna till områdets naturmiljö, i synnerhet den rika marksvampfloran.

Datum
2016-12-19

Beteckning
511-24913-2012
0188-02-101

Reservatsföreskrifter

För att tillgodose syftet med reservatet beslutar Länsstyrelsen med stöd av 7 kap. 5, 6 och 30 §§ miljöbalken samt 22 § förordningen (1998:1252) om områdes-skydd enligt miljöbalken m.m. att nedan angivna föreskrifter ska gälla i reservatet.

A. Föreskrifter med stöd av 7 kap. 5 § miljöbalken om inskränkningar i rätten att använda mark- och vattenområde

Utöver föreskrifter och förbud i lagar och andra författningar är det förbjudet att:

1. avverka eller skada träd och buskar eller utföra annan skoglig åtgärd,
2. ta bort eller upparbeta dött träd eller vindfälle, med undantag för träd som faller över stig som får kapas och läggas åt sidan,
3. gräva, spränga, schakta, dika, utfylla, tippa eller utföra annan mekanisk markbearbetning,
4. uppföra byggnad, mast, torn eller annan anläggning eller anordna upplag,
5. anlägga väg eller parkeringsplats,
6. dra fram mark- eller luftledning,
7. kalka, använda kemiska bekämpningsmedel eller gödselmedel,
8. framföra motordrivet fordon,
9. bedriva jakt på skogshöns,
10. utfodra vilt,
11. införa för området främmande växter eller djur,
12. sätta upp skylt, affisch eller liknande anordning,
13. anlägga stig.

Undantag från föreskrifterna anges under punkt D nedan.

B. Föreskrifter med stöd av 7 kap. 6 § miljöbalken om skyldighet att tåla visst intrång

Markägare, arrendator och annan innehavare av särskild rätt till marken förpliktigas tåla att följande anordningar utförs och åtgärder vidtas för att tillgodose syftet med reservatet:

1. utmärkning av reservatets gränser samt uppsättning av reservatsskyltar och övriga upplysningsskyltar,
2. naturvårdande skötselåtgärder i form av röjning, gallring, ringbarkning och frihuggning för att gynna värdefulla träd, samt kvarlämnande av död ved,
3. stängsling och skogsbeta, inklusive återskapande av mindre ljusluckor för att gynna betet,

Datum
2016-12-19

Beteckning
511-24913-2012
0188-02-101

4. anläggande och underhåll av parkeringsplats, markerad stig, spänger, mindre rastplats eller liknande anordning,
5. undersökningar av växt- och djurlivet och övriga naturförhållanden i reservatet.

Åtgärderna beskrivs närmare i bifogad skötselplan, bilaga 2A.

C. Ordningsföreskrifter med stöd av 7 kap. 30 § miljöbalken

Utöver föreskrifter och förbud i lagar och andra författningar är det för allmänheten förbjudet att

1. gräva, hacka, borra eller på annat sätt skada berg, jord eller sten,
2. fälla eller skada levande eller döda träd eller buskar,
3. skada vegetationen genom att gräva upp växter,
4. tälta mer än två dygn i följd på samma plats,
5. sätta upp skylt, affisch eller liknande.

Undantag från föreskrifterna anges under punkt D nedan.

D. Undantag från föreskrifterna

Föreskrifterna under A och C ovan ska inte gälla följande:

1. reservatsförvaltaren eller den som förvaltaren utser får utföra de åtgärder som behövs för reservatets skötsel och som anges i föreskrifterna B1 – B5,
2. jakträttsinnehavaren får använda lös hund vid jakt samt använda terrängskoter (t.ex. fyrhjuling) i samband med uttransport av fällt högvilt,
3. väghållaren får underhålla befintlig angränsande väg och dess vägområde.

Föreskrifternas ikraftträdande

Föreskrifterna träder i kraft tre veckor efter den dag då författningen utkom från trycket i länets författningssamling.

Enligt bestämmelserna i 7 kap. 30 § miljöbalken andra stycket gäller ordningsföreskrifterna under C omedelbart även om de överklagas.

Skötsel och förvaltning

Med stöd av 3 § förordningen om områdesskydd enligt miljöbalken m.m. fastställer Länsstyrelsen bifogad skötselplan (bilaga 2A) med mål, riktlinjer och åtgärder för reservatets skötsel och förvaltning.

I enlighet med 2 § andra stycket förordningen om områdesskydd enligt miljöbalken m.m. är Länsstyrelsen i Stockholms län förvaltare i naturvårdshänseende för naturreservatet.

Datum
2016-12-19

Beteckning
511-24913-2012
0188-02-101

Upplysningar

I reservatet gäller också övriga bestämmelser till skydd för naturmiljön. Bland dessa kan nämnas följande:

- Bestämmelserna i 16 § lagen (2007:1150) om tillsyn över hundar och katter om att hundar under tiden 1 mars - 20 augusti inte får löpa lösa i marker där det finns vilt. Under övrig tid ska hunden hållas under sådan tillsyn att den hindras från att förfölja vilt, när den inte används vid jakt.
- Fridlysningsbestämmelserna. Alla vilda fåglar och däggdjur samt deras ägg, ungar och bon är fredade enligt jaktlagen (1987:259), med undantag för sådan jakt som är tillåten enligt samma lag. Vissa andra växt- och djurarter är fridlysta enligt 8 kap. miljöbalken och artskyddsförordningen (2007:845).
- Terrängkörningsförbudet i terrängkörningslagen (1975:1313).
- Förbud mot nedskräpning enligt 15 kap. 30 § miljöbalken.

SKÄLEN FÖR LÄNSSTYRELSENS BESLUT

Beskrivning av området

Reservatet utgörs av äldre, tidigare betespräglad kalkbarrskog med inslag av kärr, sumpskog och lövrik ungskog. Området omfattar knappt 27 hektar och ligger i skogsbygden sydväst om sjön Skedviken i länets norra del. Kalkinslaget är högst påtagligt och bidrar till områdets karaktär. Den flacka terrängen i kombination med sandinslaget och det ytliga grundvattnet resulterar i en stor rikedom på källpåverkad mark. Skogen är i huvudsak barrträdsdominerad men i de fuktigare partierna finns bitvis stort lövinslag, delvis med sockelbildning. Luftfuktigheten är hög och jämn.

Skogen är försiktigt brukad och delar har troligen en lång kontinuitet som gles betesskog. Bete har dock inte förekommit sedan länge. Skogens ålder är varierad, men många av träden har sannolikt en ålder på över 150 år.

Områdets svampflora uppvisar en nära nog komplett uppsättning av de taggsvampar som finns i denna del av länet. I synnerhet bitter taggsvamp (VU), raggtaggsvamp (EN), brödtaggsvamp (VU), koppartaggsvamp (VU) och brandtaggsvamp (VU) är mycket krävande arter som finns i området. Andra utpekade signalarter kan nämnas nästrot, sårläka, grön sköldmossa, långflikmossa, mörk husmossa, gammelgranslav, fjällig taggsvamp (med gran), skarp droptaggsvamp och svavelrisk. Tretåig hackspett (VU) har observerats i området.

I reservatets nordvästra del har en nyckelbiotop om drygt 10 hektar avgränsats av Skogsstyrelsen (källpåverkad mark samt gransumpskog).

Datum
2016-12-19

Beteckning
511-24913-2012
0188-02-101

Ärendets beredning

I samband med en avverkningsanmälan i området öster om reservatet uppmärksammades områdets naturvärden. Inom reservatsområdet fanns sedan tidigare en nyckelbiotop registrerad, och ytterligare en nyckelbiotop identifierades öster om reservatet. Skogsstyrelsen överlämnade frågan om skydd till Länsstyrelsen.

Förhandlingar inleddes med berörda markägare, och den mark som motsvarar reservatet har köpts in av staten.

Förslaget till naturreservat har sänts på samråd till markägaren, övriga sakägare och myndigheter i enlighet med 24-26 §§ förordningen om områdesskydd enligt miljöbalken m.m. Inkomna synpunkter redovisas i nedanstående avsnitt.

Remissvar och Länsstyrelsens bemötande

Yttranden har inkommit från Norrtälje kommun, Naturvårdsverket, Skogsstyrelsen, Sveriges geologiska undersökning (SGU) och Försvarsmakten. Ingen instans invänder mot bildandet av naturreservatet.

Norrtälje kommun delar Länsstyrelsens uppfattning att förslaget till naturreservat är förenligt med kommunens gällande översiktsplan. Skogsstyrelsen ser positivt på att området får ett formellt skydd i form av naturreservat, vilket innebär att områdets värden kan bevaras och utvecklas positivt. SGU lämnar inga synpunkter på reservatsförslaget och Försvarsmakten har ingen erinran. Naturvårdsverket välkomnar reservatsbildningen men önskar att förslaget förtydligas vad gäller införande av skogsbete samt omfattningen av eventuell gallring och luckhuggning. Med anledning av detta har Länsstyrelsen bearbetat skrivningen angående hur syftet ska uppnås, vissa av de så kallade B-föreskrifterna samt relevanta delar av skötselplanen. Naturvårdsverket önskar även att skälen till föreskrift C4 utvecklas (förbudet att tälta mer än två dygn i följd). Länsstyrelsen bedömer att föreskriften bör vara med eftersom det underlättar hanteringen av eventuella olovliga bosättningar. Föreskriften har dock kompletterats med ett tillägg om att det gäller tältning på en och samma plats och alltså inte inom reservatet som helhet.

Länsstyrelsens bedömning

Den varierande och av modernt skogsbruk opåverkade skogen i området har höga naturvärden och hyser flera rödlistade arter och andra arter som pekar på områdets naturvärde. Området har bland annat en mycket rik marksvampflora med flertalet rödlistade arter. Skogsavverkning och annan exploatering skulle innebära att områdets naturvärden skulle äventyras.

Kalkbarrskogar är en av de skogstyper som Sverige kan anses ha ett internationellt ansvar att skydda och är därmed upptagen som en prioriterad skogstyp för skydd enligt den nationella samt regionala strategin för skydd av skog. Med anledning av detta har Länsstyrelsen tagit upp frågan om bildande av naturreservat.

Datum
2016-12-19

Beteckning
511-24913-2012
0188-02-101

Förenlighet med hushållningsbestämmelser och översiktsplan

Länsstyrelsen bedömer att ett naturreservat i det aktuella området är förenligt med kommunens översiktsplan antagen 2013-12-09 samt med hushållningsbestämmelserna i 3 kap. miljöbalken.

Miljö kvalitetsmål

Skydd av områdets skog bidrar till att uppfylla miljö kvalitetsmålen *Levande skogar* och *Ett rikt växt- och djurliv*.

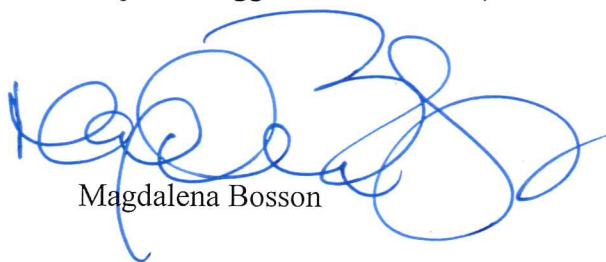
Intresseprövning

Länsstyrelsen finner vid en vägning mellan enskilda och allmänna intressen i enlighet med 7 kap. 25 § miljöbalken att det för att skydda och bevara ovanstående naturvärden finns skäl att besluta om att bilda ett naturreservat i området samt att förordna om föreskrifter för att skydda området, liksom att fastställa en skötselplan. För att uppnå det starka skydd som behövs för att skydda områdets naturvärden bör föreskrifterna bland annat omfatta förbud mot såväl exploateringsföretag som skogsbruk.

HUR MAN ÖVERKLAGAR

Detta beslut kan överklagas hos regeringen, Miljö- och energidepartementet, se bilaga 3.

Beslut i detta ärende har fattats av länsöverdirektör Magdalena Bosson. I den slutliga handläggningen har även deltagit miljödirektör Göran Åström, samhällsbyggnadsdirektör Patrik Åhnberg, länsassessor Lovisa Ristner samt miljöhandläggare Elin Deremar, den sistnämnda föredragande.



Magdalena Bosson



Elin Deremar

Kungörelse

Beslutet kungörs i ortstidning och Stockholms läns författningssamling.

Bilagor

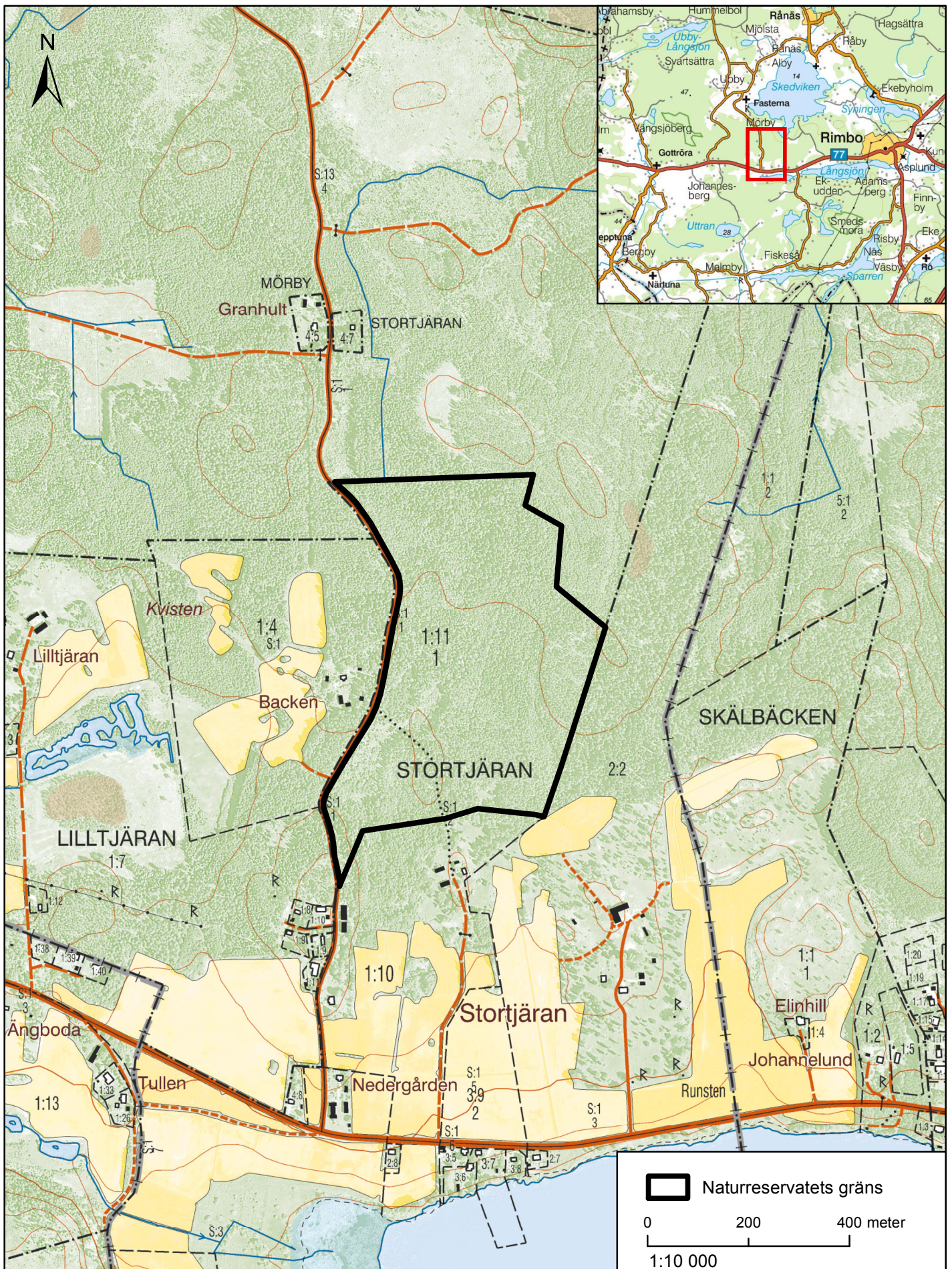
1. Beslutskarta
- 2A. Skötselplan
- 2B. Skötselkarta
- 2C. Artlista
3. Hur man överklagar

Datum
2016-12-19

Beteckning
511-24913-2012
0188-02-101

Sändlista

Sändlistan är borttagen i denna version
eftersom den innehåller personuppgifter.



Datum

2016-12-19

Beteckning

511-24913-2012
0188-02-101**Bilaga 2A till reservatsbeslutet****Skötselplan för Stortjärans naturreservat, Norrtälje kommun**

Denna skötselplan har utarbetats av Länsstyrelsen i Stockholms län inför bildandet av Stortjärans naturreservat.

Planen är indelad i en beskrivning av området och en plan för reservatets skötsel. Skötselplanen, som är en bilaga till reservatsbeslutet, fastställs samtidigt som reservatet bildas. Naturreservatets syfte, reservatsföreskrifter samt grunden för reservatet återfinns i reservatsbeslutet.

Beskrivning av reservatet**Översikt**

Reservatet består av kalkpåverkad barrblandskog med lång skoglig kontinuitet med inslag av kärr, sumpskog och lövrika ungsogor. Barrskog dominerar men i fuktigare partier finns bitvis stort lövinslag. Den flacka terrängen i kombination med sandinslaget och det ytliga grundvattnet resulterar i en stor rikedom på kalkpåverkad mark och förekomst av kärr och sumpskog.



Figur 1. Barrblandskogen i området är örtrik med lång kontinuitet.

Områdets markhistorik, hydrologi och kalkrikedom på sandig mark ger förutsättningar för ett mycket artrikt växt- och djurliv. I synnerhet gäller det för områdets marksvampflora som innehåller en för denna del av landet närapå komplett uppsättning av framför allt taggsvampar. Många av svamparna är beroende av kalkpåverkad skog med stabila förhållanden och lång kontinuitet.

Reservatet omfattar knappt 27 hektar.

Läge och avgränsning

Skogsområdet är beläget norr om Stortjärnan och öster om gården Backen, SW om sjön Skedviken i Norrtälje kommun. Reservatet avgränsas i väster av en bilväg och gränsar i övrigt mot annan skogsmark.

SKÖTSELPLAN

Datum

2016-12-19

Beteckning

511-24913-2012
0188-02-101**Naturtyper**

Naturresevatets areal har indelats i följande naturtyper enligt KNAS (Kontinuerlig naturtypskartering av skyddad natur), en satellitsbildstolkning som utförs av Metria.

Tabell 1. Naturtyper enligt KNAS. Arealerna är ungefärliga, varför de kan skilja sig något från andra karteringar.

Naturtyp	Areal (ha)
Tallskog	0,6
Granskog	7,8
Barrblandskog	7,0
Lövblandad barrskog	6,8
Triviallövskog	0,8
Ädellövskog	0,1
Ungskog inklusive hyggen	3,1
Övriga skogsimpediment	0,1
Övrig öppen mark	0,3
Okarterat	0,2
Totalt	26,8

Naturförhållanden***Geologi och topografi***

Området ligger i den mellansvenska sprickdalsterrängen. Berggrunden utgörs i huvudsak av sura urbergsgraniter. Moränen som överlagrar berggrunden innehåller fläckvis kalk, vilket beror på att inlandsisen förde kalkrikt material från en kalkstensförekomst i Bottenhavet och in över Uppland. Kalken är inblandad i moränen, som avsattes när isen smälte för omkring 10 000 år sedan. Moränen är här sandig och blockfattig. Berggrunden går i dagen endast på enstaka små platser i området. Torvbildning finns på flera ställen i fuktpartier.

Området är mycket flackt och ligger på cirka 25 och 30 meter över havet.

Skogsmarken

Merparten av skogen i området består av barrträd, men i bryn mot odlingsmarker och i ungskogen i sydvästra delen av reservatet finns en hel del lövträd. Områdets flacka topografi med sumpskogspartier och kärr på relativt sandig mark skapar en säregen karaktär. Sumpskogen utgörs av bland-sumpskog eller dikade lövsumpskogar med klibbal och glasbjörk. Inslaget av asp och ädellövträd är begränsat, men hassel och ek finns på flera ställen.

SKÖTSELPLAN

Datum

2016-12-19

Beteckning

511-24913-2012
0188-02-101

I reservatets östra del finns en äldre tallskog på sandig morän med gamla och grova träd. I den norra delen av området finns likaså en hel del gamla och grova tallar, även om skogen här är tydligt grandominerad. De högstammiga tallarna står här på bördig mark och får imponerande höjder och dimensioner. Trädåldern på de äldre träden bedöms (efter årsringsräkning år 2010) uppgå till ca 200 år.

Skogen har förutom stubbar ganska lite spår efter skogsbruksåtgärder. Enstaka kullfallna träd har tagits om hand men det finns i området inslag av döda träd, såväl torrakor som lågor i olika nedbrytningsstadier. Spritt finns inslag av stråk med fuktig till blöt mark som ger variation i området. Det finns även några mindre höjder. Skogsområdet ligger i det stråk i Uppland som har mer eller mindre höga kalkhalter i moränen.



Figur 2. I reservatet finns inslag av grova tallar.

Flora och fauna

Sanden och kalkinslaget i kombination med markhistorik och kontinuitet ger området förutsättningar för en säregen flora och fauna med inslag av flera krävande arter. Jordarnas kalkinslag märks tydligt på både kärleväxt- och svampfloran. Karaktärsart i skogen är den i norra länet ovanliga lundstarren. Även vårärt, lungört, blåsippa m fl kalkgynnade arter är väl spridda.

Områdets svampflora uppvisar en nära nog komplett uppsättning av de taggsvampar som finns i denna del av länet. I synnerhet bitter taggsvamp, raggtaggsvamp, brödtaggsvamp, koppartaggsvamp och brandtaggsvamp är mycket krävande arter som finns här.

En artlista med rödlistade arter och signalarter som registrerats i naturreservatet finns i bilaga 2C.



Figur 3. I områdets rika svampflora ingår de krävande arterna raggtaggsvamp (t.v.) och bitter taggsvamp (t.h.).

Historisk markanvändning

Av häradskartan från 1900-talets början går det att utläsa att området var barrträdsbevuxet med visst inslag av lövträd. Barrskogens kontinuitet i det östra området är sannolikt åtminstone 300 år, förmodligen betydligt längre. Närheten till byn och senare gården Stortjärnan innebar förmodligen ett kontinuerligt uttag

SKÖTSELPLAN

Datum	Beteckning
2016-12-19	511-24913-2012 0188-02-101

av klenvirke för ved och gärdesgårdsstängsling. Resterna av en näraliggande kolarkoja och kolbotten vittnar även om veduttag för träkolsframställning. Även skogsbyte har troligen förekommit.

Av flygbild i den ekonomiska kartan från 1950-talet kan man se att skogen har en glesare struktur med fler gläntor än idag. I en aktuell flygbild har skogen mycket tätare struktur och gläntor i skogen verkar saknas helt, i jämförelse med ekonomiska kartan från 1950-talet.

Det finns inte några registrerade fornlämningar i reservatet.

Friluftsliv

Området är tillgängligt för besökare till fots. Genom reservatet leder en smal gammal bruksväg mellan gården Backen vidare sydost till den västra gården i Stortjärnan.

Slitage- och störningskänslighet

Det mest uppenbara slitaget i området är bök av vildsvin i marken.

Byggnader och anläggningar

Ett par gamla fallfärdiga jaktpass finns i området. I norra änden av den gamla bruksvägen, där den ansluter till Mörbyvägen, finns en vägbom. I övrigt finns inga byggnader eller anläggningar i området.

Plan för områdets skötsel

Övergripande mål och skötsel

Den skötsel som planeras i reservatet syftar till att uppnå ändamålet med reservatet. Av beslutet framgår att syftet med naturreservatet är att bevara och utveckla en artrik kalkpåverkad barrblandskog och dess växt- och djurliv. Reservatet ska vara tillgängligt för friluftslivet på ett sätt som inte äventyrar naturvärdena.

Syftet ska uppnås genom att:

- inga byggnader eller anläggningar får tillkomma i området (med undantag för eventuella anordningar för friluftslivet),
- gamla grova träd, främst tallar, frihuggs,
- gran som konkurrerar med gamla tallar eller gamla lövträd röjs bort alternativt ringbarkas,
- särskilt skyddsvärda arter ges goda förutsättningar att finnas kvar och utvecklas,
- skogen får betas för att gynna bl.a. marksvampfloran,
- information och eventuella stigar till det rörliga friluftslivet hålls i gott skick.

SKÖTSELPLAN

Datum	Beteckning
2016-12-19	511-24913-2012 0188-02-101

Åtgärdsprogram för hotade arter

Naturvårdsverkets åtgärdsprogram för fjälltaggsvampar berör naturreservatet. Åtgärder för arter och naturtyper som omfattas av åtgärdsprogram ska utföras i enlighet med programmet då det berör området, i den utsträckning det är förenligt med reservatets beslut och skötselplan.

Skötselområden

Reservatet är indelat i fem övergripande skötselområden utifrån naturtyp och skötselbehov. Områdena redovisas på skötselkartan, bilaga 2B.

Övergripande skötsel i alla skötselområden

Området har med stor sannolikhet använts för skogsbete historiskt sett. Om det är praktiskt möjligt kan med fördel ett extensivt bete bedrivas för att vidmakthålla en glesare karaktär av betesskog, hålla nere botten- och fältskiktet samt minska förnabildning. Detta skulle gynna bland annat marksvampfloran i området. Dessutom är småskalig störning av kreaturstramp troligtvis gynnsamt för etablering av svampar från sporer. Även kortare perioder med bete skulle sannolikt gynna värdena i området. Om skogsbete införs som en långsiktig skötsel kan eventuellt mindre luckor behöva återskapas för att förbättra betet (gynna grästillsväxt). Sådana åtgärder får i första hand utföras i yngre bestånd, och värdefulla gamla och grova träd får inte fällas. Det är också viktigt att ha säkrat en långsiktig tillgång till betesdjur innan mindre luckor eventuellt öppnas upp, eftersom gräs och annan vegetation som etablerar sig måste hållas efter.

Utöver eventuellt bete ska merparten av området i huvudsak lämnas utan skötselåtgärder, med undantag för punktvisa åtgärder (se under respektive skötselområde).

Markskador orsakade av vildsvin förekommer på många platser i reservatet. Omfattningen av markskadorna ska hållas under uppsikt. Uppstår, för arter och naturvärden, oacceptabelt stora slitage av vildsvinen behöver ytterligare åtgärder vidtas, t ex stängsling.

Skötselområde 1 – Barrblandskog (ca 10,7 ha)**Beskrivning**

Äldre kalkrik barrblandskog. Ofta grandominerad men bitvis med stort inslag av gammal, grov tall. Skogen uppvisar tydliga tecken på kontinuitet, men spår efter plockhuggning av döda träd förekommer spritt. I vissa delar finns tendenser till begynnande intern dynamik med död ved, luckbildning och naturlig förnyring.

Fältskiktet i de torrare partierna domineras av blåbär. De låglänta partierna är mossrika och har ofta ett tydligt kalkinslag med krävande örtflora. Lundstarr är en karaktärsart i stora delar av skogen.

SKÖTSELPLAN

Datum

2016-12-19

Beteckning

511-24913-2012
0188-02-101

Det är främst i de mossrika, lite luckiga, äldre delarna av skogen som de krävande marksvamparna lever. Särskilt taggsvampar, jordstjärnor och fingersvampar förekommer spritt. Brödtaggsvamp är funnen i områdets norra delar, medan bitter taggsvamp finns i de södra delarna. Raggtaggsvamp, koppartaggsvamp och svart taggsvamp är funna i de centrala delarna av området. Flertalet av de krävande arterna bildar mykorrhiza tillsammans med gran.



Figur 4. Grandominerad artrik barrblandskog.

Bevarandemål

Barrblandskog med luckbildning och bitvis inslag av fristående grova tallar. Andelen död ved ska öka och det ska finnas en kontinuerlig tillgång på död ved i olika stadier av förmultning. Förekommande rödlistade och andra skyddsvärda arter som är knutna till barrblandskogen ska ges goda förutsättningar att leva kvar och helst öka i området. Marken ska ha en fortsatt ostörd hydrologi, fri från diken.

Skötsel

Punktvisa skötselåtgärder i anslutning till äldre tallar i hela skötselområdet är angeläget. Genom röjning/gallring och/eller ringbarkning av gran ska kronorna på de äldre tallar friställas från konkurrerande gran.

I vissa partier kommer granarna inte att konkurrera med tallarna och dessa partier lämnas. De kapade eller ringbarkade granarna bör i första hand lämnas i bestånden. Uppstår problem med granbarkborreangrepp eller liknande insektsangrepp, som hotar omkringliggande skog, kan dessa träd avlägsnas eller barkas.

I vissa tätare partier med yngre barrskog kan målbilden snabbare nås genom att röja i bestånden och gynna dimensionstillväxt. All död ved ska i sådana fall lämnas.

Skötselområde 2 – Tallskog (ca 2,2 ha)***Beskrivning***

I områdets östra del finns ett mindre område med skött tallskog på moränmark. Fältskiktet består av bärris. Visst uppslag av yngre gran finns.

SKÖTSELPLAN

Datum

2016-12-19

Beteckning

511-24913-2012
0188-02-101***Bevarandemål***

Äldre tallskog med intern dynamik och luckbildning. Andelen gamla, grova och solexponerade träd ska öka liksom att det ska finnas en kontinuerlig tillgång på död ved i olika stadier av förmultning. Förekommande rödlistade och andra skyddsvärda arter som är knutna till tallskogen ska ges goda förutsättningar att leva kvar och helst öka i området.



Figur 5. Högstammig tallskog på moränmark.

Skötsel

Uppslaget av gran röjs bort. Ytterligare mindre punktinsatser får vid behov utföras av förvaltaren i syfte att gynna områdets naturvärden, t.ex. gallring/röjning och/eller ringbarkning för att gynna tallarna och eventuella lövträd. All död ved ska i sådana fall lämnas.

Skötselområde 3 – Lövblandad barrblandskog och sumpskog (ca 10,9 ha)***Beskrivning***

Kalkrik barrblandskog med mer eller mindre stort inslag av löv. Ofta dominerar gran men bitvis kan lövinslaget vara betydande, bland annat förekommer en del grova aspar. Underlaget är ofta sandigt med rörligt markvatten och inslag av fuktsänkor och luckor. I vissa delar finns tendenser till begynnande intern dynamik med död ved, luckbildning och naturlig föryngring.

I mark- och fältskiktet märks överlag ett tydligt kalkinslag med krävande örtflora. Blåsippa, lungört och vårärt är väl spridda. Skavfräken bildar bitvis stora bestånd i delar av skogen.



Figur 6. Sockelbildning på klibbal.

Det är främst i de mossrika, lite luckiga, äldre delarna av skogen som de krävande marksvamparna lever. Särskilt taggsvampar, jordstjärnor och fingersvampar förekommer spritt. Fjällig taggsvamp och svavelriskar är karaktärsarter. I söder är även orange taggsvamp och brandtaggsvamp påträffade.

I områdets sydöstra del blir inslaget av sumpskogspartier mer påtagligt, här finns träd med sockelbildning. Dessa sumpskogspartier är idag tydligt lövdominerade, men inslaget av gran kommer att öka på sikt. Fältskiktet är bitvis rikt med inslag av krävande arter som rankstarr.

SKÖTSELPLAN

Datum

2016-12-19

Beteckning

511-24913-2012
0188-02-101***Bevarandemål***

Lövrik barrblandskog med luckbildning och bitvis inslag av fristående grova tallar och lövträd. Andelen död ved ska öka och det ska finnas en kontinuerlig tillgång på död ved i olika stadier av förmultning. Sumpskogen är flerskiktad, äldre lövrik blandsumpskog med intern dynamik och luckbildning.

Marken ska ha en fortsatt ostörd hydrologi, fri från diken. Förekommande rödlistade och andra skyddsvärda arter som är knutna till skogstypen ska ges goda förutsättningar att leva kvar och helst öka i området.

Skötsel

Punktvisa skötselåtgärder i anslutning till äldre tallar och lövträd. Genom röjning/gallring och/eller ringbarkning av gran ska kronorna på äldre tallar och äldre lövträd friställas från konkurrerande gran. Om möjligt bedrivs extensivt bete för att vidmakthålla en glesare karaktär av betesskog.

I vissa partier kommer granarna inte att konkurrera med andra äldre träd och dessa partier lämnas. De kapade eller ringbarkade granarna bör i första hand lämnas i bestånden. Uppstår problem med granbarkborreangrepp eller liknande insektsangrepp, som hotar omkringliggande skog, kan dessa träd avlägsnas eller barkas.

I vissa tätare partier med yngre blandskog kan målbilden snabbare nås genom att röja i bestånden och gynna dimensionstillväxt. All död ved ska i sådana fall lämnas.

Inom skötselområdet finns ett par gamla fallfärdiga jaktpass som bör tas bort.

Skötselområde 4 – Blandlövskog (ca 2,5 ha)***Beskrivning***

I områdets sydvästra del finns ett tidigare hygge som idag är bevuxen med blandlövskog. I söder växer lövskogen istället på en flack före detta odlingsmark. Björk dominerar men här finns även inslag av asp, sälg och ädellövträd, bl.a. ek.

Skogen är fortfarande relativt ung, ca 30-40 år, oskött och tätvuxen.



Figur 7. Blandlövskog i sydvästra delen av reservatet.

SKÖTSELPLAN

Datum

2016-12-19

Beteckning

511-24913-2012
0188-02-101***Bevarandemål***

Blandlövskog med intern dynamik och luckbildning. Andelen gamla, grova och solexponerade träd ska öka liksom att det ska finnas en kontinuerlig tillgång på död ved i olika stadier av förmultning. Särskilt ska asp, sälg och ek gynnas framför andra konkurrerande trädslag. Förekommande krävande arter som är knutna till lövträden ska ges goda förutsättningar att leva kvar och helst öka i området.

Skötsel

Eventuella uppslag av gran som kan uppstå röjs bort. Ek och sälg frihuggs från andra konkurrerande träd. Enstaka aspar och aspar i grupp ska likaså gynnas genom att andra konkurrerande träd huggs bort. Aspgrupper ska däremot inte gallras utan få utvecklas genom självgallring.

Ytterligare mindre punktinsatser får vid behov utföras av förvaltaren i syfte att gynna områdets naturvärden, t.ex. gallring/röjning och/eller ringbarkning för att gynna vissa lövträd eller att skapa mindre luckor för att gynna ljusinsläpp. All död ved ska i sådana fall lämnas.

Skötselområde 5 – Öppet kärr eller äng (ca 0,4 ha)***Beskrivning***

I områdets sydöstra del finns ett litet öppet område som både utgörs av en före detta öppen äng och ett litet öppet starrbevuxet kärr. I kanterna växer en del lövträd.

Bevarandemål

Öppen äng och öppet kärr.

Skötsel

Uppväxande igenväxningsvegetation i form av buskar och träd röjs bort ca vart 10:e år. Om möjligt slåtter eller extensivt bete för att vidmakthålla den öppna karaktär.

Ytterligare mindre punktinsatser får vid behov utföras av förvaltaren i syfte att gynna områdets naturvärden.

Jakt

Enligt föreskrifterna är jakt på skogshöns samt utfodring av vilt förbjuden. Utöver detta är jakten förbehållen jakträttsinnehavarna och får ske enligt gällande jaktlagstiftning och med de övriga begränsningar som följer av reservatsföreskrifterna.

Inom reservatet finns inga aktiva jaktorn eller siktgator. Några nya jaktorn eller siktgator får heller inte upprättas.

SKÖTSELPLAN

Datum

2016-12-19

Beteckning

511-24913-2012
0188-02-101

Vid uttransport av fällt högvilt får inte tyngre fordon än terrängskoter (lag 2001:559 om vägtrafikdefinitioner), till exempel så kallad fyrhjuling, användas. Det är angeläget att uttransporten görs så att minsta möjliga skada uppstår på mark och vegetation.

Åtgärder för friluftslivet***Mål***

Reservatet ska vara tillgängligt för allmänheten enligt allemansrättens principer, men med de begränsningar som följer av reservatsföreskrifterna.

Tillgänglighet

Naturreservatet nås enklast från Mörbyvägen i väster. Närmaste busshållplats är belägen vid Mörby vägskäl, ca 500 m från reservatets södra del.

Stig och rastplats

Utöver informationsskyltning kan en markerad stig anläggas genom skogen. Redan befintlig stig kan byggas ut med en slinga som får passera genom eller intill de olika naturtyper som finns, förutsatt att slitage kan undvikas. En enkel rastplats (t.ex. bänkbord) kan vid behov anläggas i anslutning till stigen.

Vid eventuella förslitningsskador på känslig mark till följd av besök i området ska de på lämpligt sätt förebyggas genom att till exempel anlägga nya spänger över känsliga partier.

Informationsskyltar samt utmärkning av reservatets gränser

Information om reservatet och dess föreskrifter ska finnas på informationsskyltar som framställs enligt Naturvårdsverkets riktlinjer. Skyltar ska sättas upp på lämpliga platser vid reservatets gräns eller i anslutning till reservatet. Om p-plats anläggs (se nedan) ska informationsskylt finnas vid denna.

Reservatets gränser ska märkas ut enligt Naturvårdsverkets riktlinjer.

Parkeringsplats

En parkeringsplats bör anläggas i anslutning till naturreservatet. Förslag på placering av parkeringsplats är i anslutning till allmän väg, se skötselkartan bilaga 2B.

Vägvisning till naturreservatet

Vägvisning till reservatet från väg 76, under förutsättning att anläggande av parkeringsplats kommer till stånd.

Reservatsförvaltning och tillsyn

Länsstyrelsen i Stockholms län är reservatsförvaltare. Det innebär ett övergripande ansvar för att syftet med reservatet uppnås och omfattar ansvar för bland annat naturvårdsåtgärder, informationstavlor och annan skyltning.

SKÖTSELPLAN

Datum

2016-12-19

Beteckning

511-24913-2012
0188-02-101

Länsstyrelsen är tillsynsmyndighet enligt miljöbalken. Området kan övervakas av Länsstyrelsen eller en särskilt anlitad naturbevakare. Anteckningar om tillsyn och övrig naturvårdsförvaltning ska kontinuerligt föras av Länsstyrelsen eller uppdragstagaren.

Naturvårdsförvaltningens ekonomi

Finansiering av naturvårdsförvaltningen sker genom Naturvårdsverkets anslag för skötsel av naturvårdsobjekt m.m. Förvaltningskostnaderna utgörs av gränsmarkering, informationsskyltning, anläggande och underhåll av anordningar för friluftslivet, naturvårdsåtgärder, övervakning samt dokumentation och uppföljning.

Dokumentation och uppföljning***Befintlig dokumentation***

Skogen är dokumenterad från beståndssynpunkt i de värderingar och beskrivningar som gjordes inför avtal om köp. Vid Skogsstyrelsens inventeringar har en nyckelbiotop om 10,2 hektar avgränsats inom reservatsområdet, varvid enstaka artfynd har dokumenterats. Därutöver har mykolog Klaes Jaederfeldt och representanter från den ideella naturvården dokumenterat områdets svampflora. Merparten av dessa artfynd finns inlagda i Artportalen (www.artportalen.se).

Kommande dokumentation

Reservatet bör dokumenteras ytterligare för att öka kunskapen om områdets naturvärden. Undersökningar i syfte att dokumentera reservatsområdet eller skapa underlag för skötselåtgärder får ske utan hinder av reservatsföreskrifter. Exempelvis kan växter och djur behöva samlas in för artbestämning.

Uppföljning av naturvärdena och skogstillståndet kan på sikt leda till att ytterligare skötselåtgärder blir aktuella, med syfte att bibehålla och/eller utveckla reservatets naturvärden. Skötselplanen får i så fall ses över eller kompletteras.

Uppföljning av genomförda skötselåtgärder

Länsstyrelsen ansvarar för dokumentation och uppföljning av genomförda skötselåtgärder. En uppföljning av förändringar i naturtillståndet och naturvärdena som följd av de naturliga förloppen bör göras om cirka 10 år för att då bedöma behovet av en revidering av skötselplanen.

Uppföljning av bevarandemål

Länsstyrelsen ansvarar för att uppföljning av bevarandemål genomförs. Uppföljningen och utvärdering ska göras i enlighet med Naturvårdsverkets riktlinjer för uppföljning av skyddade områden. Länsstyrelsen kan efter skötselplanens fastställande komplettera med parametrar och mätmetoder för att följa upp och utvärdera uppsatta bevarandemål.

SKÖTSELPLAN

Datum

2016-12-19

Beteckning

511-24913-2012
0188-02-101**Sammanfattning och prioritering av planerade skötselåtgärder**

Denna tabell utgör underlag och stöd för förvaltaren vid planering av åtgärder i Stortjärans naturreservat.

Skötselåtgärd m.m.	Tidpunkt	Skötselområde	Prioritet
Gränsmarkering	Inom 1 år efter beslut	Enligt beslutsbilaga 1	1
Informationsskylt	Inom 1 år efter beslut	Placering utreds vidare	1
Frihuggning av gamla tallar	Inom 3 år efter beslut	Skötselområde 1	1
Gallring, röjning i lövskogen	Inom 5 år efter beslut	Skötselområde 4	2
Röjning öppet kärr och äng	Inom 10 år efter beslut	Skötselområde 5	3
Anläggande av p-plats	Inom 5 år efter beslut	Se skötselkarta, bilaga 2B	2
Vägvisning	Inom 5 år efter beslut, under förutsättning att p-plats anlagts	Från väg 76	3

3. Källförteckning

ArtDatabanken 2015. Rödlistade arter i Sverige. SLU.

Artportalen www.artportalen.se (uttag 2016-09-08)

Lantmäteriet, äldre lantmäterikartor, härads-karta samt ägoslagskarta med tillhörande beskrivningar:

Länsstyrelsen i Stockholms län 1996. Naturkatalog för Stockholms län (remissutgåva).

Länsstyrelsen i Stockholms län 2005. Förslag till skydd för ett skogsområde söder om Skedviken i Norrtälje kommun, Stortjärnan (5269). Björn-Axel Beier, Enheten för naturvård. Stencil.

Länsstyrelsen i Stockholms län 2007. Strategi för formellt skydd av skog i Stockholms län. Rapport 2007:26.

Metria. Kontinuerlig naturtypskartering av skyddad natur (KNAS). Digitalt material.

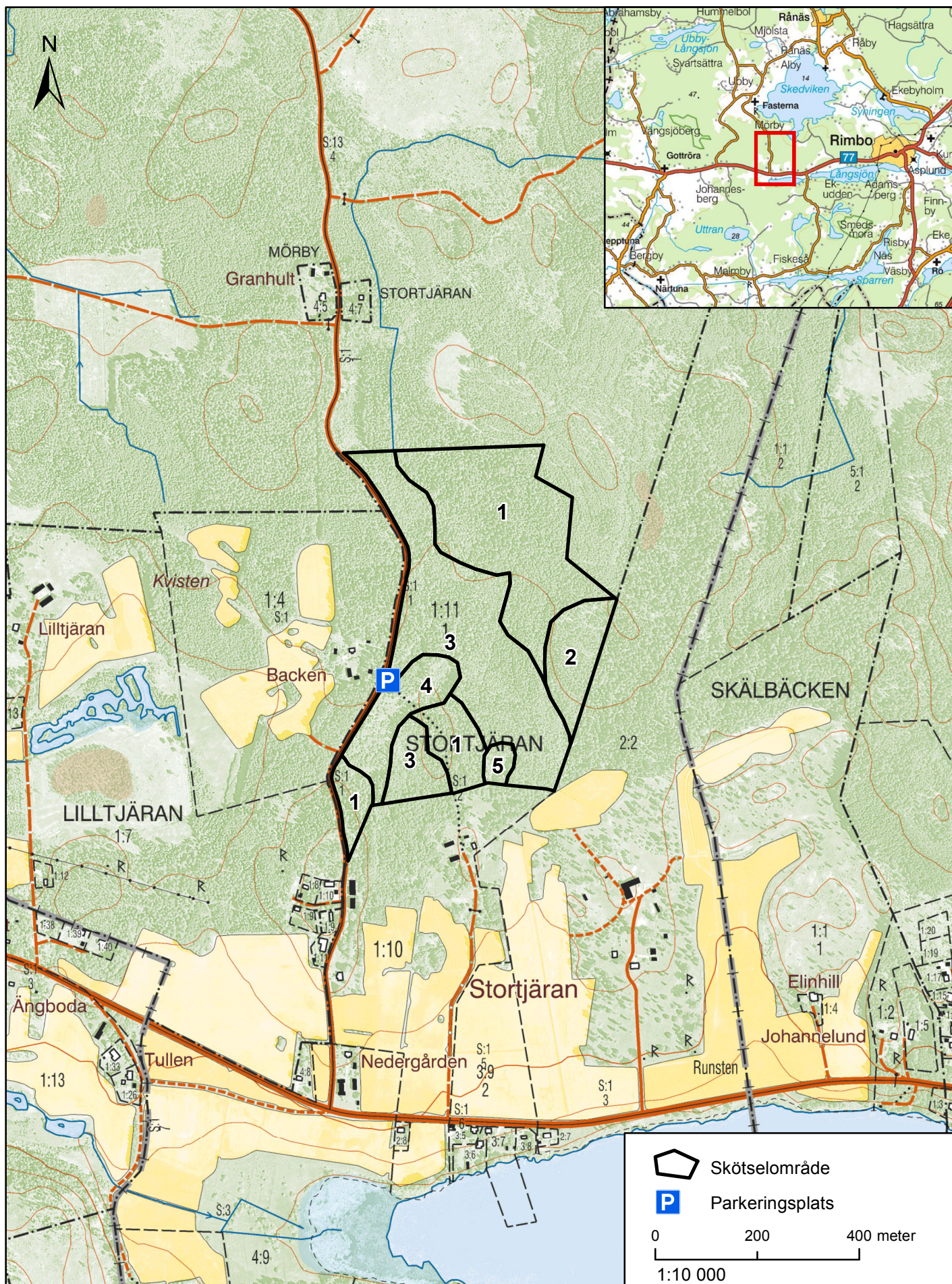
Naturvårdsverket 2003. Att skylta skyddad natur.

Skogsstyrelsens nyckelbiotopsinventering, utdrag ur databas, ekonomiskt kartblad 11I 5h, nyckelbiotop nr 03. Skogsstyrelsen.

Nitare m.fl., 2000. Signalarter, indikatorer på skyddsvärd skog, flora över kryptogamer. Skogsstyrelsens förlag 2000.

Sveriges geologiska undersökning, SGU. Jordartskartan och bergrundskartan, digitalt material.

Översiktsplan för Norrtälje kommun, antagen 2013-12-09.





Rödlistade arter och signalarter som registrerats i Stortjärans naturreservat

Notera att tabellen bygger på inventeringarna som finns i källförteckningen. Rödlistekategori följer ArtDatabanken 2015; EN = starkt hotad (Endangered), VU = sårbar (Vulnerable), NT = nära hotad (Near Threatened). S = signalart enligt Skogsstyrelsen. N2000 = Natura 2000-art.

Svenskt namn	Vetenskapligt namn	Rödlistad/Signalart/Natura/ Övrig
Kärlväxter		
Blåsippa	<i>Hepatica nobilis</i>	S
Brudborste	<i>Cirsium heterophyllum</i>	Ö
Grönpyrola	<i>Pyrola chlorantha</i>	S
Jungfru Marie nycklar	<i>Dactylorhiza maculata</i>	S
Lundstarr	<i>Carex montana</i>	Ö
Nästrot	<i>Nettia nidus-avis</i>	S
Ormbär	<i>Paris quadrifolia</i>	S
Stinksyska	<i>Stachys sylvatica</i>	Ö
Sårläka	<i>Sanicula europaea</i>	S
Tallört	<i>Monotropa hypopitys</i>	Ö
Tvåblad	<i>Listera ovata</i>	S
Slankstarr	<i>Carex flacca</i>	Ö
Svart trolldruva	<i>Actaea spicata</i>	S
Vårärt	<i>Lathyrus vernus</i>	S
Vätteros	<i>Lathraea squamaria</i>	S
Ögonpyrola	<i>Moneses uniflora</i>	S
Mossor		
Grön sköldmossa	<i>Buxbaumia viridis</i>	S, N2000
Källpraktmossa	<i>Pseudobryum cinclidioides</i>	S
Långfliksmossa	<i>Nowellia curvifolia</i>	S
Mörk husmossa	<i>Hylocomiastrum umbratum</i>	S
Vedtrappmossa	<i>Anastrophyllum hellerianum</i>	NT,S
Lavar		
Gammelgranslav	<i>Lecanactis abietina</i>	Ö
Glansfläck	<i>Arthonia spadicea</i>	S
Kattfotslav	<i>Felipes leucopellaeus</i>	S
Rostfläck	<i>Arthonia vinosa</i>	S
Svampar		
Bitter taggsvamp	<i>Sarcodon fennicus</i>	VU
Brandtaggsvamp	<i>Hydnellum auratile</i>	VU, S
Brödtaggsvamp	<i>Sarcodon versipellis</i>	VU, S
Dofttaggsvamp	<i>Hydnellum suaveolens</i>	NT, S

Beteckning
511-24913-2012
0188-02-101

Fjällig taggsvamp	<i>Sarcodon imbricatus</i>	S
Grangråticka	<i>Boletopsis leucomelaena</i>	VU, S
Grantaggsvamp	<i>Bankera violascens</i>	NT
Granticka	<i>Phellinus chrysoloma</i>	NT, S
Gul lammticka	<i>Albatrellus citrinus</i>	VU
Kamjordstjärna	<i>Geostrum pectinatum</i>	S
Koppartaggsvamp	<i>Sarcodon lundellii</i>	VU, S
Orange taggsvamp	<i>Hydnellum aurantiacum</i>	NT, S
Raggtaggsvamp	<i>Hydnellum mirabile</i>	EN, S
Skarp dropptaggsvamp	<i>Hydnellum peckii</i>	S
Svart taggsvamp	<i>Phellodon niger</i>	NT
Svavelriska	<i>Lactarius scrobiculatus</i>	S
Tallticka	<i>Phellinus pini</i>	NT, S
Trådticka	<i>Climacocystis borealis</i>	S
Vedticka	<i>Phellinus viticola</i>	S
Fåglar		
Kungsfågel	<i>Regulus regulus</i>	VU
Tretåig hackspett		

Hur man överklagar hos regeringen, Miljö- och energidepartementet

Var ska beslutet överklagas

Länsstyrelsens beslut kan skriftligen överklagas till **regeringen, Miljö- och energidepartementet**.

Hur man utformar sitt överklagande m.m.

I skrivelsen ska du

- tala om vilket beslut du överklagar, t.ex. genom att ange ärendets nummer (diarienumret)
- redogöra för hur du anser att beslutet ska ändras.

Du bör också redogöra för varför du anser att Länsstyrelsens beslut är felaktigt.

Du kan givetvis anlita ombud att sköta överklagandet åt dig.

Behöver du veta mer om hur du ska gå till väga, så ring eller skriv till Länsstyrelsen.

Övriga handlingar

Om du har handlingar eller annat som du anser stöder din ståndpunkt, så bör du skicka med det.

Var inlämnas överklagandet

Din skrivelse ska inlämnas/skickas **till Länsstyrelsen** och inte till regeringen, Miljö- och energidepartementet.

Tid för överklagande

Länsstyrelsen måste ha fått din skrivelse **inom tre veckor** från den dag **beslutet kungjorts i ortstidning***, annars kan ditt överklagande inte tas upp.

Underteckna överklagandet

Din skrivelse ska undertecknas och namnteckningen förtydligas. Uppge också postadress och telefonnummer.

* Införd i	Dagens Nyheter	2016-12-28
	Svenska Dagbladet	2016-12-28
	Norrtelje tidning	2016-12-28

Regeringen har antagit 16 miljö kvalitetsmål som definierar det miljö tillstånd som Sveriges miljö arbete ska sikta mot. Målen ska nås inom en generation, det vill säga till år 2020 och år 2050 då det gäller klimatmålet.



Att bilda detta naturreservat bidrar till att uppfylla två miljö kvalitetsmål



Begränsad klimatpåverkan



Frisk luft



Bara naturlig försurning



Giftfri miljö



Skyddande ozonskikt



Säker strålmiljö



Ingen övergödning



Levande sjöar och vattendrag



Grundvatten av god kvalitet



Hav i balans samt levande kust och skärgård



Myllrande våtmarker



Levande skogar



Ett rikt odlingslandskap



Storslagen fjällmiljö



God bebyggd miljö



Ett rikt växt- och djurliv

Kontakt

Mer information kan du få av
Länsstyrelsens enhet för naturvård.
Tfn: 010-223 10 00
Beslutet finns också att läsa på vår hemsida.

Adress

Länsstyrelsen i Stockholms län
Regeringsgatan 66
Box 22 067
104 22 Stockholm
www.lansstyrelsen.se/stockholm