

Beslut 2015-06-08



Länsstyrelsen
Stockholm

Stora Uringe naturreservat

Botkyrka kommun



Innehållsförteckning

Beslut om bildande av Stora Uringe naturreservat i Botkyrka kommun

Bilagor

Bilaga 1. Beslutskarta

Bilaga 2. Skötselplan

Bilaga 3. Hur man överklagar

Framsida: Naturskog i Stora Uringe naturreservat

Foto: Björn Carlberg



Enheten för naturvård
Björn Carlberg

Enligt sändlista

Beslut om bildande av Stora Uringe naturreservat i Botkyrka kommun

(3 bilagor)

Uppgifter om naturreservatet

Namn	Stora Uringe
Kommun	Botkyrka
Naturvårdsregister-ID	0042026
Socken	Grödinge
Naturgeografisk region	24. Svealands sprickdalsterräng med lerslättdalar och sjöbäcken
Läge	Reservatet ligger 27 kilometer (fågelvägen) sydsydväst om Stockholms centrum
Fastigheter	Stora Uringe 3:1
Fastighetsägare	DeLaval International AB
Area	12,2 hektar (land)
Reservatsförvaltare	Länsstyrelsen

BESLUT

Med stöd av 7 kap. 4 § miljöbalken beslutar Länsstyrelsen att förklara det område som avgränsats på bifogad karta (bilaga 1), som naturreservat.

Naturreservatets namn ska vara *Stora Uringe*.

Syftet med reservatet ska vara att bevara ett naturskogsområde och dess växt- och djurliv. Reservatet ska vara tillgängligt för friluftslivet på ett sätt som inte äventyrar naturvärdena.

Syftet ska uppnås genom att

- områdets skogsmark i huvudsak lämnas utan skötselåtgärder
- området skyddas från anläggningar och andra exploateringsföretag,

Prioriterade bevarandevärden

- den senvuxna barnnaturskogen med sin värdefulla kryptogamflora,
- den biologiska mångfalden med de rödlistade arter som är knutna till den gamla skogsmiljön,

BESLUT

Datum
2015-06-08

Beteckning
511-25010-2012
0127-02-014

Reservatsföreskrifter

För att tillgodose syftet med reservatet beslutar Länsstyrelsen med stöd av 7 kap. 5, 6 och 30 §§ miljöbalken samt 22 § förordningen (1998:1252) om områdes-skydd enligt miljöbalken m.m. att nedan angivna föreskrifter ska gälla i reservatet.

A. Föreskrifter med stöd av 7 kap. 5 § miljöbalken om inskränkningar i rätten att använda mark- och vattenområde

Utöver föreskrifter och förbud i lagar och andra författningar är det förbjudet att

1. avverka eller skada träd och buskar eller utföra annan skoglig åtgärd,
2. ta bort eller upparbeta dött träd eller vindfälle,
3. gräva, spränga, schakta, dika, utfylla, tippa eller utföra annan mekanisk markbearbetning,
4. uppföra byggnad, mast, torn eller annan anläggning eller anordna upplag,
5. anlägga väg eller parkeringsplats,
6. dra fram mark-, vatten- eller luftledning,
7. kalka, använda kemiska bekämpningsmedel eller gödselmedel,
8. framföra motordrivet fordon,
9. stödutfodra vilt,
10. införa för området främmande växter eller djur,
11. sätta upp skylt, affisch eller liknande anordning,
12. utan länsstyrelsens tillstånd anlägga stig.

Undantag från föreskrifterna anges under punkt D nedan.

B. Föreskrifter med stöd av 7 kap. 6 § miljöbalken om skyldighet att tåla visst intrång

Markägare, arrendator och annan innehavare av särskild rätt till marken förpliktigas tåla att följande anordningar utförs och åtgärder vidtas för att tillgodose syftet med reservatet:

1. utmärkning av reservatets gränser samt uppsättning av reservatsskyltar och övriga upplysningsskyltar.

BESLUT

Datum
2015-06-08

Beteckning
511-25010-2012
0127-02-014

2. naturvårdande skötselåtgärder genom punktvisa åtgärder som ringbarkning och frihuggning genom avverkning av yngre träd för att gynna hotade arter eller värdefulla träd. Åtgärderna specificeras i bifogad skötselplan,
3. undersökningar av växt- och djurlivet och övriga naturförhållanden i reservatet.

C. Ordningsföreskrifter med stöd av 7 kap. 30 § miljöbalken

Utöver föreskrifter och förbud i lagar och andra författningar är det för allmänheten förbjudet att

1. gräva, hacka, borra eller på annat sätt skada berg, jord eller sten.
2. fälla eller skada levande eller döda träd eller buskar,
3. skada vegetationen genom att gräva upp växter,
4. tälta mer än två dygn i följd.

Undantag från föreskrifterna anges under punkt D nedan.

D. Undantag från föreskrifterna

Föreskrifterna under A och C ovan ska inte gälla följande:

1. reservatsförvaltaren eller den som förvaltaren utser får utföra de åtgärder som behövs för reservatets skötsel och som anges i föreskrifterna B1–B3 ovan,
2. reservatsförvaltaren eller den som förvaltaren utser får utföra nödvändig insamling för dokumentation av växt- och djurlivet,
3. jakträttsinnehavaren får använda terrängskoter (t.ex. fyrhjuling) i samband med uttransport av fällt högvilt,

Föreskrifternas ikraftträdande

Föreskrifterna träder i kraft tre veckor efter den dag då författningen utkom från trycket i länets författningssamling.

Enligt bestämmelserna i 7 kap. 30 § miljöbalken gäller ordningsföreskrifterna under C även om de överklagas.

BESLUT

Datum
2015-06-08

Beteckning
511-25010-2012
0127-02-014

Skötsel och förvaltning

Med stöd av 3 § förordningen om områdesskydd enligt miljöbalken m.m. fastställer Länsstyrelsen bifogad skötselplan (bilaga 2) med mål, riktlinjer och åtgärder för reservatets skötsel och förvaltning.

I enlighet med 2 § andra stycket förordningen om områdesskydd enligt miljöbalken m.m. är Länsstyrelsen i Stockholms län förvaltare i naturvårdshänseende för naturreservatet.

Upplysningar

Det erinras om övriga bestämmelser till skydd för naturmiljön av vilka kan nämnas följande:

- Bestämmelserna i 16 § lagen (2007:1150) om tillsyn över hundar och katter om att hundar under tiden 1 mars - 20 augusti inte får löpa lösa i marker där det finns vilt. Under övrig tid ska hunden hållas under sådan tillsyn att den hindras från att förfölja vilt, när den inte används vid jakt.
- Fridlysningsbestämmelserna. Alla vilda fåglar och däggdjur samt deras ägg, ungar och bon är fredade enligt jaktlagen (1987:259), med undantag för sådan jakt som är tillåten enligt samma lag. Vissa andra växt- och djurarter är fridlysta enligt 8 kap. miljöbalken och artskyddsförordningen (2007:845).
- Terrängkörningsförbudet i terrängkörningslagen (1975:1313).

SKÄLEN FÖR LÄNSSTYRELSENS BESLUT**Beskrivning av området**

Området utgörs av skogsmark, är beläget ca 500 meter sydväst om Stora Uringe gård och gränsar mot ett åkerskifte i norr. Skogens norra del utgörs av en nordvänd brant som övergår i en högre belägen platå med några höjdparter.

Jordarterna utgörs av svallsand längst ner i sluttningen mot åkermarken, morän som i branten och höjdpartierna är svallad och blockig, samt i söder ett inslag av glacial lera i ett lågparti. Området är beläget mellan ca 50 och 80 meter över havet. Inslag av berg i dagen förekommer sparsamt.

Skogen utgörs av äldre grandominerad barrskog med naturskogskaraktär. Förutom gran finns visst inslag av asp, björk, tall och klibbal. Ett bergparti med en brant bergvägg utgör gräns i nordväst. Ett smärre fuktdrog och en mindre bäck finns i branten mot norr. I områdets sydvästra del finns ett område med sumpskog med gran och klibbal. Delar av området utgörs av skogsimpediment och topografin skapar variation. Området har under en längre tid fått utvecklas fritt. I området förekommer strukturer som gamla granar och tallar, gammal asp, och träd med tydliga socklar i sumpskogen. Död ved, främst som granlågor, förekommer spritt i

BESLUT

Datum
2015-06-08

Beteckning
511-25010-2012
0127-02-014

området. Skogen är nästan helt klassificerad som nyckelbiotop (två delobjekt) i Skogsstyrelsens inventering (objekt N 5491-1997 och N 5419-1997).

Artfynd i området indikerar höga naturvärden. Bland svampfynden kan nämnas signalarterna guldkremla, kandelabersvamp (NT), kamjordstjärna, trådticka, ullticka (NT), vedticka och veckticka (NT). Vidare finns fynd av mossorna mörk husmossa och grön sköldmossa samt lavarna gammelgranslav, glansfläck och liten spiklav.

Ärendets beredning

Områdets naturvärden uppmärksammades i samband med nyckelbiotopsinventeringen. År 2009 anhöll nuvarande fastighetsägare i en skrivelse till Länsstyrelsen om att området borde skyddas, t.ex. som naturreservat. Förhandlingar inleddes med markägaren, och en överenskommelse om intrångsersättning har träffats mellan staten och markägaren.

Förslaget till naturreservat har sänts på samråd till markägaren, jakträttsinnehavaren, Botkyrka kommun, Skogsstyrelsen, Sveriges geologiska undersökning (SGU). Botkyrka kommun, Miljö- och hälsoskyddsnämnden, och Skogsstyrelsen tillstyrker förslaget. SGU har inga synpunkter. Yttrande har inte inkommit från markägaren eller jakträttsinnehavaren. Markägaren har dock godkänt förslaget vid tecknandet av överenskommelsen om intrångsersättning.

Länsstyrelsens bedömning

Området utgörs av barrnattskog som har höga naturvärden. I området finns rödlistade arter och andra arter som pekar på områdets naturvärden. Området är beläget utanför värdestrakt med bör ändå prioriteras för långsiktigt skydd. Skogsavverkning och annan exploatering skulle innebära att områdets naturvärden skulle äventyras. Med anledning av detta har Länsstyrelsen tagit upp frågan om bildande av naturreservat.

Förenlighet med hushållningsbestämmelser och översiktsplan

Länsstyrelsen bedömer att ett naturreservat i det aktuella området är förenligt med kommunens översiktsplan antagen den 22 maj 2014 samt med hushållningsbestämmelserna i 3 och 4 kap. miljöbalken.

Miljö kvalitetsmål

Skydd av området skog bidrar till att uppfylla miljö kvalitetsmålen *Levande skogar* och *Ett rikt växt- och djurliv*.

Intresseprövning

Länsstyrelsen finner vid en vägning mellan enskilda och allmänna intressen i enlighet med 7 kap. 25 § miljöbalken att det för att skydda och bevara ovanstående naturvärden finns skäl att besluta om att bilda ett naturreservat i området samt att förordna om föreskrifter för att skydda området, liksom att fastställa en

BESLUT**Datum**
2015-06-08**Beteckning**
511-25010-2012
0127-02-014

skötselplan. För att uppnå det starka skydd som behövs för att skydda områdets naturvärden bör föreskrifterna bland annat omfatta förbud mot såväl exploateringsföretag som skogsbruk.

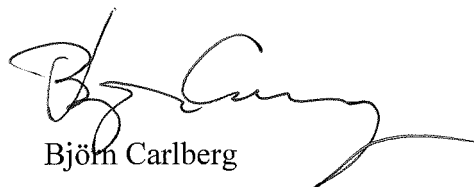
HUR MAN ÖVERKLAGAR

Detta beslut kan överklagas hos regeringen, Miljö- och energidepartementet, se bilaga 3.

Beslut i detta ärende har fattats av länsöverdirektör Magdalena Bosson. Vid ärendets slutliga handläggning har deltagit miljödirektör Göran Åström, tf. samhällsbyggnadsdirektör Åsa Ryding, länsassessor Tina Stuube samt miljöhandläggare Björn Carlberg, den sistnämnde föredragande.



Magdalena Bosson



Björn Carlberg

Bilagor

1. beslutscharta
2. skötselplan
3. hur man överklagar

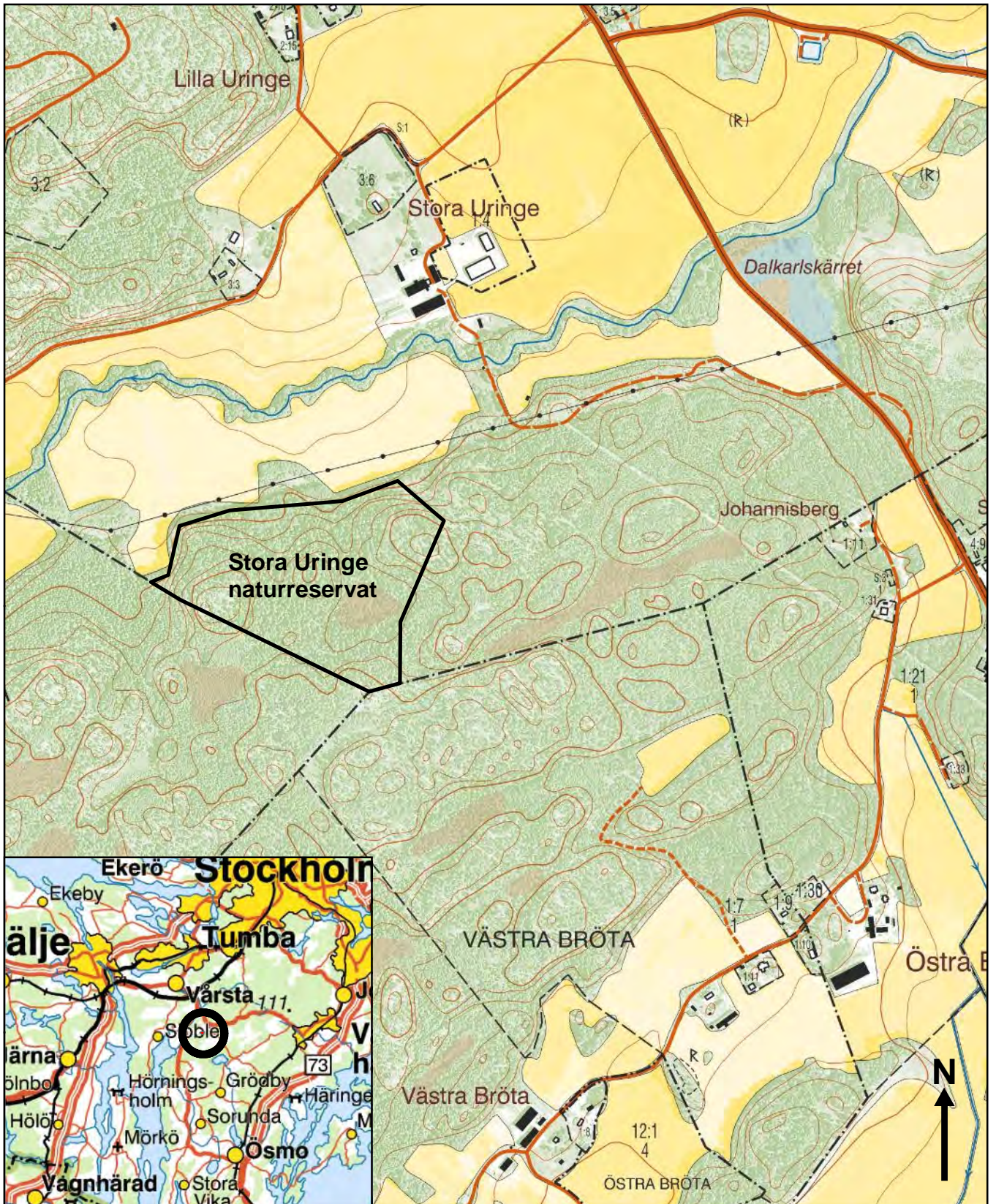
Sändlista

Sändlistan är borttagen i denna version eftersom den innehåller personuppgifter.

Kungörelse

Beslutet kungörs i ortstidning samt i Stockholms läns författningssamling.

Beslutskarta Stora Uringe naturreservat



Grundkarta © Lantmäteriet, 2015. Ur Geografiska Sverigedata, 106-2004/188-AB

— Naturreservatets gräns

0 250 500 meter

Skala: 1:10 000

Datum
2015-06-08

Beteckning
511-25010-2012
0127-02-014

Bilaga 2 till reservatsbeslutet

Skötselplan för Stora Uringe naturreservat, Botkyrka kommun

Denna skötselplan har utarbetats av Länsstyrelsen i Stockholms län inför bildandet av Stora Uringe naturreservat.

Planen är indelad i en beskrivning av området samt en plan för reservatets skötsel. Skötselplanen, som är en bilaga till reservatsbeslutet, fastställdes samtidigt som reservatet bildades. Naturreservatets syfte, reservatsföreskrifter samt grunden för reservatet återfinns i reservatsbeslutet.

1. Beskrivning av reservatet

Översikt

Området utgörs av skogsmark med huvudsakligen gammal barrskog med inslag av lövträd. Reservatet är beläget ca 500 meter sydväst om Stora Uringe gård och ca 6 kilometer sydost om Vårsta i Botkyrka kommun. Avståndet till Stockholms centrum är ca 27 kilometer fågelvägen. Reservatets area är 11,8 hektar.

Naturtyper

Naturreservatets landarea har indelats i följande naturtyper enligt KNAS (Kontinuerlig naturtypskartering av skyddad natur), som baseras på satellitdata.

Tabell 1. Naturtyper enligt KNAS. Arealerna är ungefärliga, varför de kan skilja sig något från andra karteringar.

Naturtyp	Areal (ha)
Tallskog	0,3
Granskog	7,1
Barrblandskog	1,0
Barrsumpskog	0,7
Lövblandad barrskog	1,4
Triviallövskog	0,5
Ädellövskog	0,2
Triviallövskog med ädellövinslag	0,1
Ungskog inkl. hyggen	0,4
Övriga skogsimpediment	0,3
Övrig öppen mark	0,1
Totalt	12,2
Varav prod. skogsmark	11,8

SKÖTSELPLAN

Datum
2015-06-08

Beteckning
511-25010-2012
0127-02-014

Naturförhållanden**Geologi och topografi**

Reservatets norra del utgörs av en nordvänd brant som övergår i en högre belägen plåtå med några höjdparter. Jordarterna utgörs av svallsand längst ner i sluttningen mot åkermarken, morän, som i branten och höjdpartierna är svallad och blockig, samt i söder ett inslag av glacial lera i ett lågparti. Området är beläget mellan ca 50 och 80 meter över havet. Inslag av berg i dagen förekommer sparsamt.

Skogsmarken

Skogen utgörs av äldre grandominerad barrskog med naturskogskaraktär. Förutom gran finns visst inslag av asp, björk, tall och klibbal. Ett bergparti med en brant bergvägg utgör gräns i nordväst. Ett smärre fuktdrog och en mindre bäck finns i branten mot norr. I områdets sydvästra del finns ett område med sumpskog med gran och klibbal.



Bäckdrog i norrsluttningen.



Området finns stort inslag av död ved, främst som granlågor.

SKÖTSELPLAN

Datum
2015-06-08Beteckning
511-25010-2012
0127-02-014

Delar av området utgörs av skogsimpediment och topografin skapar variation. Området har under en längre tid fått utvecklas fritt. I området förekommer strukturer som gamla granar och tallar, gammal asp, och träd med tydliga socklar i sumpskogen. Död ved, främst som granlågor, förekommer spritt i området. Skogen är nästan helt klassificerad som nyckelbiotop (två delobjekt) i Skogsstyrelsens inventering (objekt N 5491-1997 och N 5419-1997, se bilagor).

Rödlistade arter och signalarter

Artfynd i området indikerar höga naturvärden. Bland svampfynden kan nämnas signalarterna guldkremla, kandelabersvamp (NT), kamjordstjärna, trådticka, ullticka (NT), vedticka och veckticka (NT). Vidare finns fynd av mossorna mörk husmossa och grön sköldmossa samt lavarna gammelgranslav, glansfläck och liten spiklav (Artuppgifter: Rikard Sellberg 1997, Thomas Strid och Tiina Laante 2013).

Tabell 3. Rödlistade arter och signalarter som registrerats i naturreservatet. Notera att tabellen bygger på inventeringarna som finns i källförteckningen. Rödlistekategori följer Gärdenfors, U. (ed.) 2010; EN = starkt hotad (Endangered), NT = nära hotad (Near Threatened), VU = sårbar (Vulnerable). S = signalart enligt Skogsstyrelsen

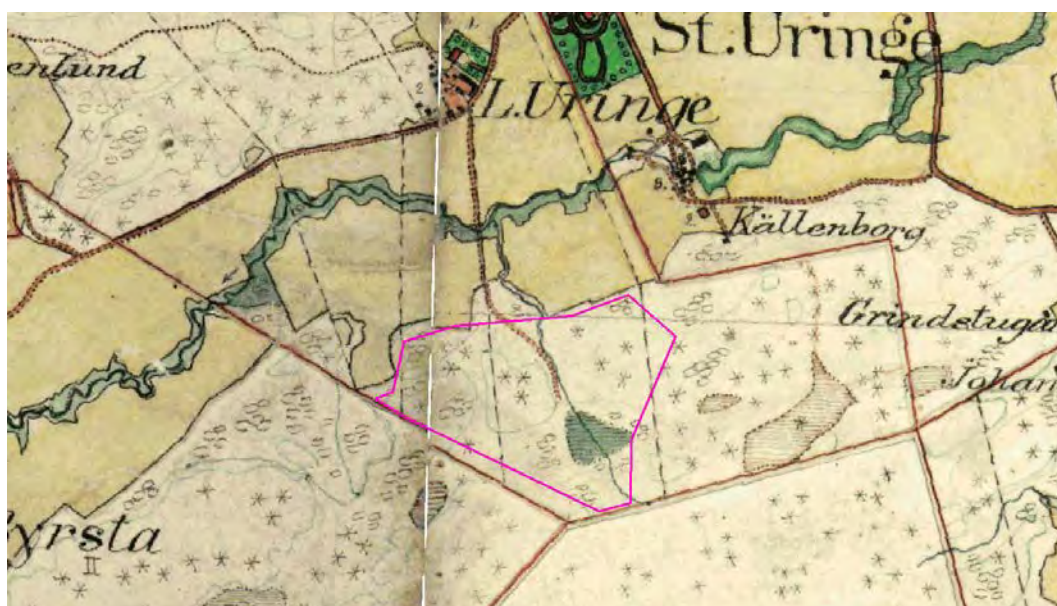
Svenskt namn	Vetenskapligt namn	Rödlistad/Signalart
Mossor		
Mörk husmossa	<i>Hylocomiastrum umbratum</i>	S
Grön sköldmossa	<i>Buxbaumia viridis</i>	S
Lavar		
Gammelgranslav	<i>Lecanactis abietina</i>	S
Glansfläck	<i>Arthonia spadicea</i>	S
Liten spiklav	<i>Calicium parvum</i>	S
Svampar		
Guldkremla	<i>Russula aurea</i>	S
Kandelabersvamp	<i>Artomyces pyxidatus</i>	NT
Kamjordstjärna	<i>Gastrum pectinatum</i>	S
Trådticka	<i>Climacocystis borealis</i>	S
Ullticka	<i>Phellinus ferrugineofuscus</i>	NT
Veckticka	<i>Antrodia pulvinascens</i>	NT
Vedticka	<i>Phellinus viticola</i>	S

SKÖTSELPLAN**Datum**
2015-06-08**Beteckning**
511-25010-2012
0127-02-014

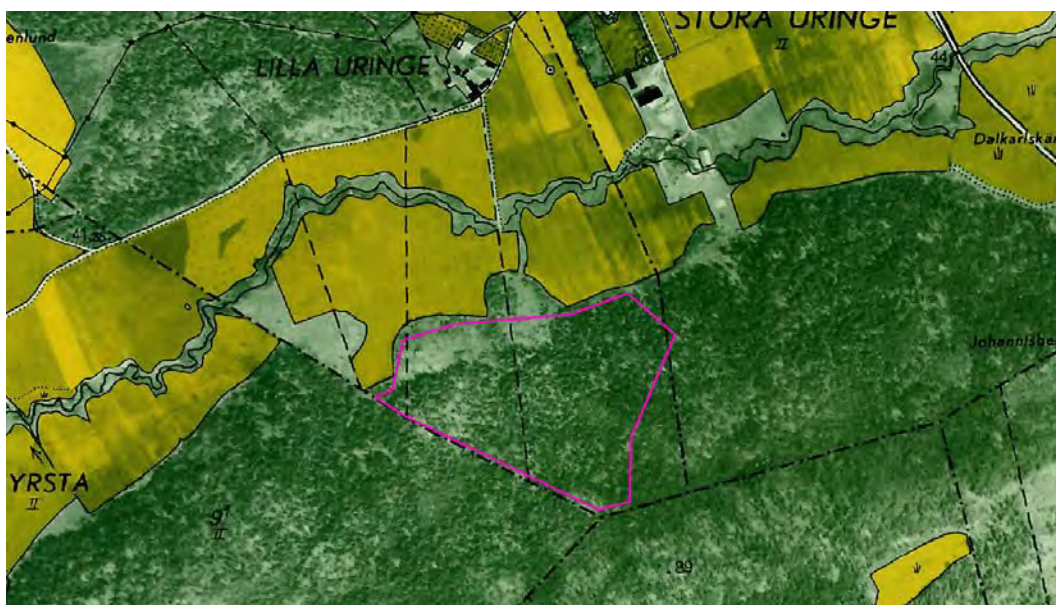
Bergparti med bergbranter, berg i dagen och hårt svallad morän.

Historisk markanvändning**Skogshistoria**

Äldre kartor från början och mitten av 1900-talet indikerar lång skogskontinuitet i området. Troligen har området i äldre tid använts för skogsbete och virkesfångst i likhet med vad som är vanligt i regionen. Större skogsbruksåtgärder har knappast förekommit under 1900-talet. Det finns inte några registrerade fornlämningar i reservatet. I närområdet finns dock skogsbrukslämningar i form av kolbottnar och en fyndplats av fynd som indikerar att stenåldersboplatser kan förekomma.



På Häradsekonomska kartan från sekelskiftet 1900 anges området som skogsmark med symboler för såväl barr- som lövskog. Sannolikt har skogen betats.

SKÖTSELPLANDatum
2015-06-08Beteckning
511-25010-2012
0127-02-014

På ekonomiska kartan från 1940-talet är merparten av området skogbevuxet vilket indikerar lång kontinuitet. Dock är området närmast åkermarken öppen mark, troligen betesmark.

Byggnader och anläggningar

I reservatet finns inga byggnader eller anläggningar.

2. Plan för områdets skötsel**Övergripande mål och skötsel**

Den skötsel som planeras i reservatet syftar till att uppnå syftet med reservatet, som framgår av reservatsbeslutet.

Skötsel

Hela reservatet utgör ett skötselområde. Beskrivning, se ovan.

Bevarandemål

Barnaturskog med bibehållna strukturer och värde för rödlistade arter samt övrigt växt- och djurliv.

Skötsel

Fri utveckling med möjlighet till begränsade punktinsatser genom ringbarkning, frihuggning eller avverkning av yngre träd för att gynna hotade arter eller enstaka värdefulla träd.

SKÖTSELPLAN

Datum
2015-06-08

Beteckning
511-25010-2012
0127-02-014

Jakt

Jakt regleras inte i reservatsföreskrifterna. Jakten är förbehållen jakträttsinnehavaren och får ske enligt gällande jaktlagstiftning.

Vid uttransport av fällt högvilt får inte tyngre fordon än terrängskoter (lagen (2001:559) om vägtrafikdefinitioner), till exempel så kallad fyrhjuling, användas. Det är angeläget att uttransporten görs så att minsta möjliga skada uppstår på mark och vegetation.

Åtgärder för friluftslivet**Mål**

Reservatet ska vara tillgängligt för allmänheten enligt allemansrättens principer, men med de begränsningar som följer av reservatsföreskrifterna.

Tillgänglighet

Några särskilda åtgärder för tillgängligheten till eller inom området bedöms inte vara nödvändiga. Naturreservatet är endast tillgängligt till fots. Närmaste busshållplats är Stora Uringe skola, belägen vid väg 257, ca 1 km fågelvägen från reservatet. Några markerade stigar finns inte i området och något behov av markerade stigar bedöms inte finnas.

Informationsskyltar samt utmärkning av reservatets gränser

Information om reservatet och dess föreskrifter ska finnas på informationsskyltar som framställs enligt Naturvårdsverkets riktlinjer. Skyltar skall sättas upp på lämpliga platser vid reservatets gräns eller i anslutning till reservatet.

Reservatets gränser ska märkas ut enligt Naturvårdsverkets riktlinjer.

Reservatsförvaltning och tillsyn

Länsstyrelsen i Stockholms län är reservatsförvaltare. Det innebär ett övergripande ansvar för att syftet med reservatet uppnås och omfattar ansvar för bland annat naturvårdsåtgärder, informationstavlor och annan skyltning.

Länsstyrelsen är tillsynsmyndighet enligt miljöbalken. Området kan övervakas av Länsstyrelsen eller en särskilt anlitad naturbevakare. Anteckningar om tillsyn och övrig naturvårdsförvaltning ska kontinuerligt föras av Länsstyrelsen eller uppdragstagaren.

Naturvårdsförvaltningens ekonomi

Finansiering av naturvårdsförvaltningen sker genom Naturvårdsverkets anslag för skötsel av naturvårdsobjekt m.m. Förvaltningskostnaderna utgörs av gränsmarkering, informationsskyltning, naturvårdsåtgärder, övervakning samt dokumentation och uppföljning.

SKÖTSELPLANDatum
2015-06-08Beteckning
511-25010-2012
0127-02-014**Dokumentation och uppföljning****Befintlig dokumentation**

Skogen är dokumenterad från beståndssynpunkt i den ersättningsutredning som gjordes inför avtal om ersättning. Skogen är dokumenterad i nyckelbiotopsinventeringen samt i PM med artfynd från Thomas Strid och Tiina Laantee.

Kommande dokumentation

Reservatet bör dokumenteras ytterligare för att öka kunskapen om områdets naturvärden. Sådana undersökningar kan ske utan hinder av reservatsföreskrifterna. Exempelvis kan växter och djur behöva samlas in för artbestämning. Uppföljning av naturvärdena och skogstillståndet kan på sikt leda till att ytterligare skötselåtgärder kan bli aktuella för att reservatets naturvärden ska bibehållas. Skötselplanen får i så fall ses över eller kompletteras.

Uppföljning av genomförda skötselåtgärder

Länsstyrelsen ansvarar för dokumentation och uppföljning av genomförda skötselåtgärder. En uppföljning av förändringar i naturtillståndet och naturvärdena som följd av de naturliga förloppen bör göras om cirka 10 år för att då bedöma behovet av en revidering av skötselplanen.

Sammanfattning och prioritering av planerade skötselåtgärder

Skötselåtgärd m.m.	Tidpunkt	Skötselområde	Prioritet
Gränsmarkering	Inom 1 år efter beslut	Hela området	1
Informationsskyltar	Inom 2 år efter beslut	Lämpliga platser	1
Naturvårdande punktvisa insatser (ringbarkning, avverkning)	Efter bedömning	Hela området	2

3. Källförteckning

ArtDatabanken 2010, Rödlisade arter i Sverige. SLU.

Lantmäteriet. Häradsekonomiska kartan (ca 1900) samt Ekonomiska kartan ca 1940-tal.

Länsstyrelsen i Stockholms län 2014. Skyddsvärd skog på fastigheten Stora Uringe 3:1, Botkyrka kommun. PM 2014-03-06

Möller, H. & Stålhös, G. 1969. Beskrivning till geologiska kartbladet Stockholm SV. SGU serie Ae nr 4, samt tillhörande karta.

Skogsstyrelsen. Nyckelbiotopsinventering (objekt N 5491-1997 och N 5419-1997).

Strid, Thomas & Laantee, Tiina 2014. Inventering av skogsobjekt vid Uringe. PM.

Hur man överklagar hos regeringen, Miljö- och energidepartementet

Var ska beslutet överklagas

Länsstyrelsens beslut kan skriftligen överklagas till **regeringen, Miljö- och energidepartementet**.

Hur man utformar sitt överklagande m.m.

I skrivelsen ska du

- tala om vilket beslut du överklagar, t.ex. genom att ange ärendets nummer (diarienumret)
- redogöra för hur du anser att beslutet ska ändras.

Du bör också redogöra för varför du anser att Länsstyrelsens beslut är felaktigt.

Du kan givetvis anlita ombud att sköta överklagandet åt dig.

Behöver du veta mer om hur du ska gå till väga, så ring eller skriv till Länsstyrelsen.

Övriga handlingar

Om du har handlingar eller annat som du anser stöder din ståndpunkt, så bör du skicka med det.

Var inlämnas överklagandet

Din skrivelse ska inlämnas/skickas **till Länsstyrelsen** och inte till regeringen, Miljö- och energidepartementet.

Tid för överklagande

Länsstyrelsen måste ha fått din skrivelse **inom tre veckor** från den dag **beslutet kungjorts i ortstidning***, annars kan ditt överklagande inte tas upp.

Underteckna överklagandet

Din skrivelse ska undertecknas och namnteckningen förtydligas. Uppge också postadress och telefonnummer.

* Införd i	Dagens Nyheter	2014-06-17
	Svenska Dagbladet	2014-06-17

Regeringen har antagit 16 miljökvalitetsmål som definierar det miljötillstånd som Sveriges miljöarbete ska sikta mot. Målen ska nås inom en generation, det vill säga till år 2020 och år 2050 då det gäller klimatmålet.



Att bilda detta naturreservat bidrar till att uppfylla två miljökvalitetsmål



Begränsad klimatpåverkan



Frisk luft



Bara naturlig försurning



Giftfri miljö



Skyddande ozonskikt



Säker strålmiljö



Ingen övergödning



Levande sjöar och vattendrag



Grundvatten av god kvalitet



Hav i balans samt levande kust och skärgård



Myllrande våtmarker



Levande skogar



Ett rikt odlingslandskap



Storslagen fjällmiljö



God bebyggd miljö



Ett rikt växt- och djurliv

Kontakt

Mer information kan du få av
Länsstyrelsens enhet för naturvård.
Tfn: 010-223 10 00.
Beslutet finns också att läsa på vår hemsida.

Adress

Länsstyrelsen i Stockholms län
Hantverkargatan 29
Box 22 067
104 22 Stockholm
www.lansstyrelsen.se/stockholm