



Enligt sändlista

## Beslut om utvidgning m.m. av Smedsmoraskogens naturreservat, Norrtälje kommun

---

(3 bilagor)

### Uppgifter om naturreservatet

Namn	Smedsmoraskogens naturreservat
Kommun	Norrtälje
Socken	Rimbo och Närtuna
Naturgeografisk region	Region 24, Svealands sprickdalsterräng med lerslättdalar och sjöbäcken
Naturvårdsregister-ID	2005706
Natura 2000-ID	SE0110274 Smedsmoraskogen
Natura 2000	9010 västlig taiga 9080 lövsumpskogar av fennoskandisk typ 91D0 skogsbevuxen myr 1386 grön sköldmossa
Lägesbeskrivning	Reservatet är beläget ca 3 km sydväst om Rimbo, mellan Marsjön, Trehörningen och Smedsmora.
Fastigheter	Rimbo-Söderby 1:29
Area, utvidgning	ca 10 ha
Area efter detta beslut	114,9 ha (land)
Markägare	Staten genom Naturvårdsverket
Reservatsförvaltare	Länsstyrelsen i Stockholms län

### Beslut

Med stöd av 7 kap. 4 § miljöbalken beslutar Länsstyrelsen att utvidga Smedsmoraskogens naturreservat, bildat den 16 november 2006, samt med stöd av 7 kap. 7 § miljöbalken att upphäva sitt tidigare beslut vad avser mindre delar av naturreservatet så att reservatet i fortsättningen ska omfatta det område som avgränsats på bifogad beslutskarta, bilaga A.

*Syftet med reservatet ska gälla enligt tidigare beslut från 2006 (bilaga B).*

**BESLUT**

Datum  
2015-06-08

Beteckning  
511-24284-2012  
0188-02-065

**Föreskrifter**

Länsstyrelsen förordnar med stöd av 7 kap. 5, 6 och 30 §§ miljöbalken samt 22 § förordningen (1998:1252) om områdesskydd enligt miljöbalken m.m. att det inom den tillkommande delen av naturreservatet skall gälla samma föreskrifter som gäller för det tidigare Smedsmoraskogens naturreservat (bilaga B).

Föreskrifterna träder i kraft tre veckor efter den dag då författningen utkom från trycket i länets författningssamling.

**Skötsel och förvaltning**

Med stöd av 3 § förordningen om områdesskydd enligt miljöbalken m.m. beslutar Länsstyrelsen att skötselplanen för Smedsmoraskogens naturreservat från 2006 (bilaga B) också ska gälla för den i detta beslut utvidgade delen. De tillkommande områdena ska tillhöra skötselområde 1.

I enlighet med 2 § förordningen om områdesskydd enligt miljöbalken m.m. är Länsstyrelsen i Stockholms län förvaltare i naturvårdshänseende för naturreservatet.

**Bakgrund och bedömning**

Länsstyrelsen beslutade den 16 november 2006 att bilda Smedsmoraskogens naturreservat. Området utgörs av ett naturskogsområde med övervägande barrskog. De centrala partierna består av grandominerad, flerskiktad, gammal skog med inslag av löv och tall. I väster breder ett större tallbevuxet mosseplan ut sig. Mellan fastmark och mosse går långa sammanhängande stråk av lövklädda laggkärr och på sina håll fina gransumpskogar. I söder finns en lövsumpskog med al på välutvecklade socklar, men även glasbjörk och sälg. Skogarna i området har höga naturvärden.

Före bildandet av naturreservatet förvärvades berörda områden av staten genom Naturvårdsverket. Vid reservatsbildningen kom emellertid tre mindre delområden som inköpts av staten att hamna utanför naturreservatet genom ett förbiseende, då ett tidigare avgränsningsförslag användes som underlag för kartan. Dessa områden har på grund av skogsbruksåtgärder idag inte särskilt höga naturvärden men bedöms på sikt ha betydelse för att förstärka områdets naturvärden genom att de efter hand får utvecklas mot ett naturskogstillstånd.

Naturreservatets gräns har mätts in i samband med fastighetsbildningen av den nya reservatsfastigheten. Efter den nya inmätningen har en karta med högre kvalitet än tidigare beslutskarta framställts. Jämfört med tidigare avgränsning innebär denna kvalitetsförbättring att reservatet såväl utvidgas som att Länsstyrelsens tidigare beslut upphävs i begränsade delar.

Länsstyrelsen har sänt förslaget till utvidgning m.m. av naturreservatet på remiss till Naturvårdsverket, Norrtälje kommun, jakträttsinnehavarna samt

**BESLUT**

Datum  
2015-06-08

Beteckning  
511-24284-2012  
0188-02-065

Vattenfall eldistribution AB. Yttrande har inkommit från Norrtälje kommun och Vattenfall, vilka inte har något att erinra mot förslaget.

Länsstyrelsen anser således att de nya områdena bör tillföras det tidigare naturreservatet och att samma föreskrifter och syfte bör gälla. Skötselplanen för det befintliga naturreservatet bör gälla också de tillkommande delarna, som bör föras till skötselområde 1. Den inmätta gränsen bör ersätta tidigare gräns i det ursprungliga reservatsbeslutet från 2006. Länsstyrelsen bedömer att det finns synnerliga skäl till de marginella upphävanden som är aktuella i detta sammanhang.

Länsstyrelsen bedömer att ett naturreservat i det aktuella området är förenligt med kommunens översiktplan och med hushållningsbestämmelserna i miljöbalken.

Länsstyrelsen finner således att det finns skäl att utvidga det befintliga Smedsmoraskogens naturreservat, besluta om föreskrifter och skötselplan för det utvidgade området samt att besluta om ny gräns enligt den inmätta gränsen.

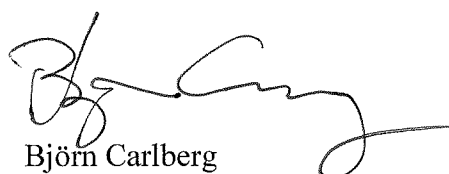
**Hur man överklagar**

Detta beslut kan överklagas hos regeringen, Miljö- och energidepartementet, se bilaga C.

Beslut i detta ärende har fattats av länsöverdirektör Magdalena Bosson. Vid ärendets slutliga handläggning har deltagit miljödirektör Göran Åström, länsassessor Jenny Sundberg samt miljöhandläggare Björn Carlberg, den sistnämnde föredragande.



Magdalena Bosson



Björn Carlberg

**Bilagor**

- A. beslutscharta
- B. Beslut om bildande av Smedsmoraskogens naturreservat samt skötselplan
- C. hur man överklagar

**BESLUT**

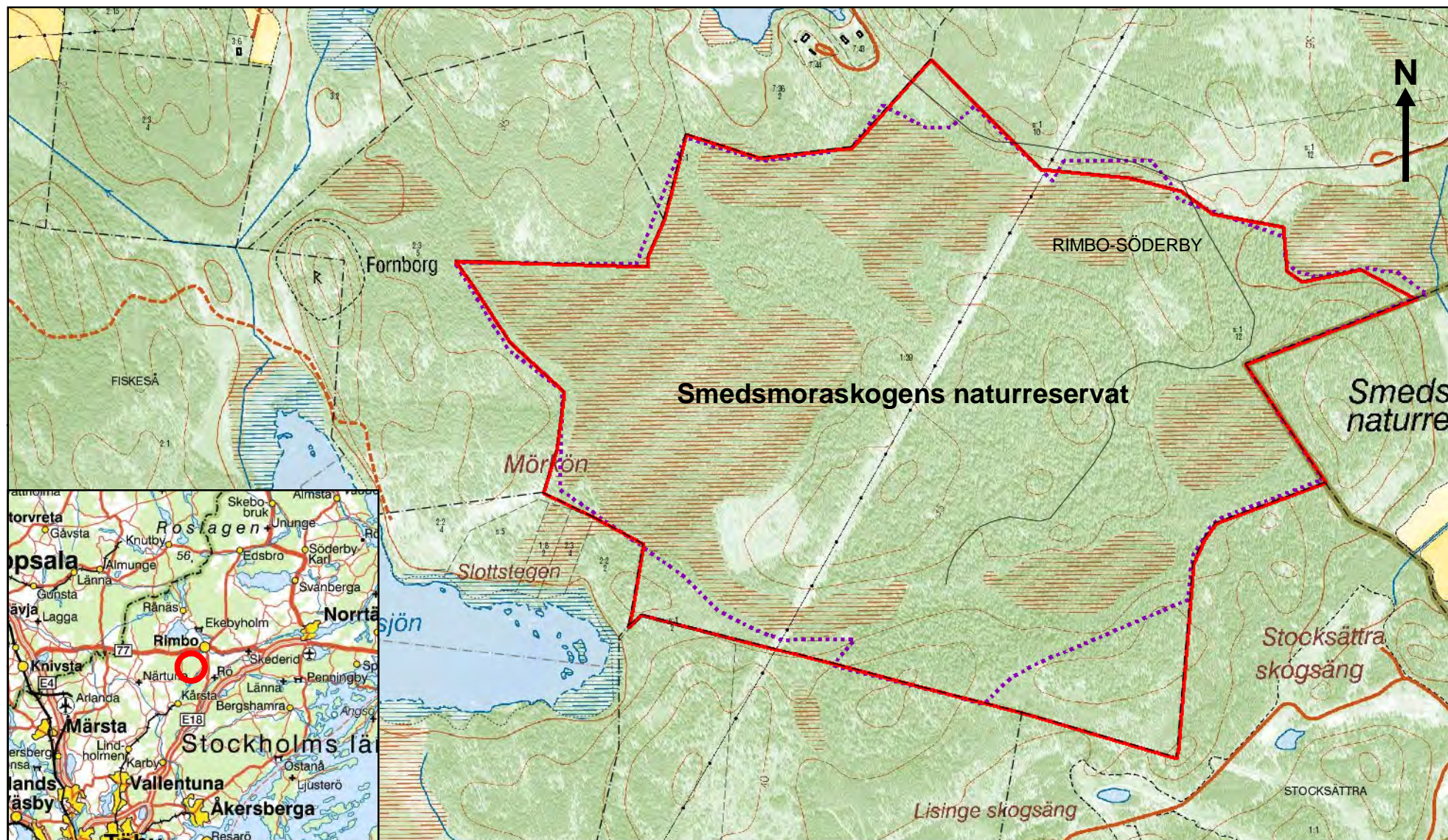
Datum  
2015-06-08

Beteckning  
511-24284-2012  
0188-02-065

**Sändlista**

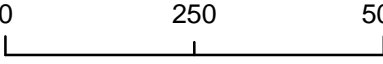
Sändlistan är borttagen i denna version  
eftersom den innehåller personuppgifter.





Grundkarta © Lantmäteriet, 2015. Ur Geografiska Sverigedata, 106-2004/188-AB

- Ny gräns för naturreservatet  
 (gräns för fastigheten Rimbo-Söderby 1:29)
- ..... Tidigare gräns för naturreservatet

0                      250                      500 meter  
  
 Skala: 1:10 000







LÄNSSTYRELSEN  
I STOCKHOLMS LÄN

Naturvårdsenheten  
Charlotta Cristvall  
08-785 42 76

BESLUT

Datum  
2006-11-16

1 (8)

Beteckning  
18513-1999-27958  
0188-02-065

Enligt sändlista

Bilaga B  
1st beslut  
511-24284-2012

**Beslut om bildande av naturreservatet Smedsmoraskogen i  
Norrälje kommun**

(3 bilagor)

**Administrativa uppgifter om naturreservatet**

<b>Reservatets namn</b>	Smedsmoraskogen
<b>Objektnummer</b>	0188-02-065
<b>Kommun</b>	Norrälje
<b>Socken</b>	Rimbo och Närtuna
<b>Natura 2000-område</b>	Smedsmoraskogen, områdesbeteckning SE0110274
<b>Natura 2000-habitat</b>	Västlig taiga (9010) Skogsbevuxen myr (91D0) Lövsumpskog (9080)
<b>Natura 2000-arter</b>	Grön sköldmossa, <i>Bauxbaumia viridis</i> (1386)*
<b>Lägesbeskrivning</b>	Ca 3 km sydväst om Rimbo, mellan Marsjön, Trehörningen och Smedsmora.
<b>Topografisk karta</b>	Uppsala 11I SO
<b>Ekonomisk karta</b>	118 48 / 11I 4i
<b>Naturgeografisk region</b>	Region 24, "Svealands sprickdalsterräng med ler- slättdalar och sjöbäcken"
<b>Fastigheter</b>	Adamsberg 1:1, del av Mälhamra 1:2, 2:2, 2:3, del av Rimbo-Söderby 1:2, 2:2, 2:3, 3:2, 3:3, del av Vardala 3:8, del av
<b>Markägare</b>	Naturvårdsverket
<b>Areal</b>	Ca 107 hektar, varav produktiv skogsmark ca 103 hektar
<b>Reservatsförvaltare</b>	Länstyrelsen



## Beslut

Med stöd av 7 kap. 4 § miljöbalken (1998:808) beslutar Länsstyrelsen att förklara det område som avgränsats på bifogad karta, bilaga 1, som naturreservat.

Reservatets namn ska vara **Smedsmoraskogen**.

Syftet med reservatet ska vara att bevara och utveckla ett område med barrnaturskog med inslag av relativt opåverkade skogbevuxna myrmarker samt dess växt- och djurliv. En gynnsam bevarandestatus ska upprätthållas för de arter och naturtyper som har angivits för området enligt art- och habitatdirektivet (Natura 2000).

Området ska så långt möjligt vara tillgängligt enligt allemansrättsliga principer för naturupplevelser och naturstudier. Vid eventuell konflikt mellan friluftsliv och hotade arter ska naturskyddets intressen ges företräde.

Syftet ska uppnås genom att skogen undantas från skogsbruk och får utvecklas fritt samt att inga anläggningar eller byggnader ska tillkomma i reservatet. För att gynna skyddsvärda naturtyper eller arter i området får vissa naturvårdande åtgärder vidtas, till exempel ringbarkning och frihuggning. Hydrologin i våtmarkerna får ej påverkas.

### Prioriterade bevarandevärden

1. Naturmiljön med de naturtyper (enligt habitatdirektivet, 92/43/EEG) som finns i området, varav *västlig taiga* (9010) och *skogbevuxen myr* (91D0) bedöms vara av hög prioritet för bevarande inom EU.
2. Den biologiska mångfalden med de rödlistade arter som är knutna till skogsmiljön.

### Reservatsföreskrifter

För att tillgodose syftet med reservatet beslutar Länsstyrelsen med stöd av 7 kap. 5, 6 och 30 §§ miljöbalken samt 22 § förordningen (1998:1252) om områdesskydd mm. att nedan angivna föreskrifter ska gälla i reservatet.

#### A. *Föreskrifter med stöd av 7 kap. 5 § miljöbalken om inskränkningar i rätten att förfoga över fastighet*

Utöver föreskrifter och förbud i lagar och andra författningar är det förbjudet att

1. avverka eller skada träd och buskar eller utföra annan skoglig åtgärd.  
Länsstyrelsen kan dock ge tillstånd till breddning av befintlig kraftledningsgata,
2. ta bort eller upparbeta dött träd eller vindfälle,





3. gräva, spränga, schakta, dika, dikesrensa, utfylla, tippa eller utföra annan mekanisk markbearbetning,
4. bedriva jakt på skogshöns,
5. framföra motordrivet fordon utanför befintlig väg, annat än traktor, terrängskoter eller lätt terrängvagn vid uttransport av fällt vilt,
6. anlägga väg eller anordna upplag,
7. uppföra byggnad, mast eller annan anläggning,
8. dra fram mark- eller luftledning,
9. kalka, använda kemiska bekämpningsmedel eller gödselmedel,
10. införa för området främmande djur- eller växtarter,
11. sätta upp skylt, plakat, affisch eller liknande anordning,
12. utan Länsstyrelsens tillstånd anlägga stig.

Föreskrifterna ska inte:

- utgöra hinder för reservatsförvaltaren att utföra de åtgärder som behövs för reservatets skötsel enligt bifogad skötselplan.
- innebära inskränkningar i ledningsrätten för kraftledningsinnehavaren,
- utgöra hinder för kraftledningsinnehavaren att utföra normalt underhåll av kraftledningsgatan,

Inför röjningsåtgärder i kraftledningsgatan bör dock ledningsinnehavaren samråda med reservatsförvaltaren för eventuella anpassningar till naturförhållandena i reservatet.

**B. Föreskrifter med stöd av 7 kap. 6 § miljöbalken om skyldighet att tåla visst intrång**

Markägare, arrendatorer och annan innehavare av särskild rätt till marken förpliktigas tåla att följande anordningar utförs och åtgärder vidtas för att tillgodose syftet med reservatet

1. utmärkning av reservatets gränser samt uppsättning av reservatsskyltar och övriga upplysningsskyltar,



2. naturvårdande skogsavverkning, röjning eller gallring enligt fastställd skötselplan,
3. undersökningar av djur- och växtlivet i reservatet.

### **C. Ordningsföreskrifter med stöd av 7 kap. 30 § miljöbalken**

Utöver föreskrifter och förbud i lagar och andra författningar är det för allmänheten förbjudet att

1. borra, hacka, spränga, rista, gräva, måla eller på något sätt skada berg, jord eller sten,
2. bryta kvistar, fälla eller på annat sätt skada levande eller döda träd och buskar,
3. gräva upp växter såsom ris, örter, mossor eller lavar eller ta bort vedlevande svampar.

### **Föreskrifternas ikraftträdande**

Föreskrifterna träder i kraft tre veckor efter den dag då författningen utkom från trycket i länets författningssamling.

### **Upplysningar**

I reservatet gäller också övriga bestämmelser till skydd för naturmiljön. Bland dessa kan nämnas följande:

- Terrängkörningsförbudet i terrängkörningslagen (1975:1313).
- Fridlysningsbestämmelserna. Alla vilda fåglar och däggdjur samt deras ägg, ungar och bon är fredade enligt jaktlagen (1987:259). Vissa andra växt- och djurarter är fridlysta enligt 8 kap miljöbalken och artskyddsförordningen.
- Bestämmelserna i 6 § jaktlagen (1987:259). Hundar får inte under tiden 1 mars - 20 augusti löpa lösa i marker där det finns vilt. Under övrig tid ska hunden hållas under sådan tillsyn att den hindras från att driva eller förfölja vilt, när den inte används vid jakt.
- Området är ett Natura 2000-område och därför gäller tillståndsplikt för åtgärder som på ett betydande sätt kan påverka naturmiljön enligt 7 kap 28 a § miljöbalken.

### **Skötsel och förvaltning**

Med stöd av 3 § förordningen om områdesskydd enligt miljöbalken m.m. fastställer Länsstyrelsen bifogad skötselplan (bilaga 2) med mål, riktlinjer och åtgärder för reservatets skötsel och förvaltning.



I enlighet med 2 § förordningen om områdesskydd enligt miljöbalken m.m. är Länsstyrelsen i Stockholms län förvaltare i naturvårdshänseende för naturreservatet.

## Skälen för Länsstyrelsens beslut

### Översiktlig beskrivning av området

Naturreservatet Smedsmoraskogen omfattar ca 107 hektar land och består av ett skogsområde med övervägande barrskog. De centrala partierna består av grandominerad, flerskiktad, gammal skog med inslag av löv och tall. I väster breder ett större tallbevuxet mosseplan ut sig. Mellan fastmark och mosse går långa sammanhängande stråk av lövklädda laggkärr och på sina håll fina gransumpskogar. I söder finns en lövsumpskog med al på välutvecklade socklar, men även glasbjörk och sälg.

Området ligger mellan Smedsmora och sjöarna Marsjön och Trehörningen.

Naturreservatet ingår i nätverket Natura 2000.

Smedsmoraskogen hyser en rik kryptogamflora och här har bland annat den sällsynta och rödlistade *ringlaven* påträffats på ett flertal ställen. Områdets höga naturvärden förklaras av att det till största delen inte är påverkat av rationellt skogsbruk och att den relativt opåverkade myrmarken lokalt bidrar bitvis till en miljö med hög luftfuktighet.

De arter och naturtyper som har utgjort grund för att området föreslagits anges i skötselplanen, bilaga 2

### *Inventeringar*

Skogsområdets naturvärden har uppmärksammats i samband med olika inventeringar, bland annat i Skogsstyrelsens nyckelbiotopsinventering. Ca 45 procent av reservatet utgörs av nyckelbiotop och naturvärdesobjekt. Den tallbevuxna myren har uppmärksammats i Länsstyrelsens våtmarksinventering och där givits klass 3, visst naturvärde.

Naturreservatet ingår i nätverket Natura 2000. De naturtyper som i enlighet med EG:s art- och habitatdirektiv (92/43/EEG) har utgjort grund för att området föreslagits anges under rubriken *Administrativa uppgifter om naturreservatet* ovan.

### Ärendets beredning

Skogens naturvärden uppmärksammades i samband med Skogsstyrelsens nyckelbiotopsinventering i länet.



Frågan om skydd för området väcktes 1998 i samband med avverkningsanmälningar inom nyckelbiotoperna.

Efter fältbesök och samråd med Naturvårdsverket inledde Länsstyrelsen år 1999 förhandlingar med markägarna i syfte att bilda ett naturreservat till skydd för skogen och dess arter. Under år 2000 uppmärksammades markägarna på att området även var föreslaget att ingå i nätverket Natura 2000. En uppgörelse om skydd för området träffades med markägarna mellan åren 2001-2004.

Reservatsförslaget har enligt 24, 25 och 26 §§ förordningen om områdesskydd m.m. sänts för samråd till Norrtälje kommun, Skogsstyrelsen, Ekonomistyrningsverket samt jakträttsinnehavarna. Yttrande har inkommit från kommunen. Ingen har erinrat mot förslaget att bilda naturreservatet Smedsmoraskogen. Samråd med markägare och Naturvårdsverket har tidigare ägt rum i samband med uppgörelsen om utbytesmark och ersättning.

## **Länsstyrelsens bedömning**

### ***Bakgrund***

Den i sen tid orörda skogen och huvudsakligen opåverkade våtmarken med lång skoglig kontinuitet utgör grunden till dess höga naturvärden. I området finns hotade och hänsynskrävande växt- och djurarter. Skogsavverkningar och annan exploatering skulle innebära att områdets naturvärden äventyrades. Med anledning av detta har Länsstyrelsen tagit upp frågan om bildande av ett naturreservat.

### ***Förenlighet med översiktsplan och hushållsbestämmelserna***

Länsstyrelsen bedömer att reservatsbildningen är väl förenlig med gällande översiktsplan för Norrtäljes kommun antagen april 2004, där reservatet ligger inom ett område med särskilda miljövärden. Området betecknas som ekologiskt särskilt känsligt, med en hög koncentration av rödlistade växt- och djurarter samt nyckelbiotoper. Mark- och vattenområden som är särskilt känsliga från ekologisk synpunkt ska så långt som möjligt skyddas med stöd av miljöbalken.

Länsstyrelsen bedömer att ett naturreservat i det aktuella området är väl förenligt med hushållningsbestämmelserna i miljöbalken.

### ***Intresseprövning***

Länsstyrelsen finner vid en vägning mellan enskilda och allmänna intressen i enlighet med 7 kap. 25 § miljöbalken att det för att skydda och bevara ovanstående naturvärden finns skäl att besluta om att bilda ett naturreservat i området, att förordna om föreskrifter för att skydda området samt att fastställa en skötselplan. För att uppnå det starka skydd som behövs för områdets naturvärden bör före-



skrifterna bland annat omfatta förbud mot såväl exploateringsföretag som skogsbruk.

### ***Miljö kvalitetsmål***

Länsstyrelsen bedömer att reservatet är förenligt med regeringens miljö kvalitetsmål. Reservatsbildningen bidrar till att uppfylla miljömålet *Levande skogar*, genom att skyddsvärd skogsmark undantas från skogsproduktion och får ett långsiktigt skydd enligt miljöbalken. Reservatsbildningen bidrar också till miljömålet *Myllrande våtmarker*, genom att våtmarkerna inom reservatet skyddas.

## **HUR MAN ÖVERKLAGAR**

Detta beslut kan överklagas hos regeringen, Miljö- och samhällsbyggnadsdepartementet, se bilaga 3.

Beslut i detta ärende har fattats av landshövding Mats Hellström. Vid ärendets slutliga handläggning har deltagit naturvårdschef Anders Nylén, länsantikvarie Mats Jonsäter, lantbruksdirektör Jan Emmervall, byrådirektör Claes Halling, länsassessor Björn Lundin samt miljöhandläggare Charlotta Cristvall, den sistnämnda föredragande.

Mats Hellström

Charlotta Cristvall

### **Bilagor**

1. Beslutskarta
2. Skötselplan
3. Hur man överklagar

### **Sändlista beslut**

#### Reservatsbeslut + skötselplan

---  
---  
---  
---  
---  
---



**Akten**

Lantmäterimyndigheten i Stockholms län, Box 47700, 117 94 STOCKHOLM  
Naturvårdsverket, 106 48 STOCKHOLM  
Norrtälje kommun, Box 800, 761 28 NORRTÄLJE  
Riksantikvarieämbetet, Box 5405, 114 84 STOCKHOLM  
Skogsstyrelsen, Portalgatan 2 B, 754 23 UPPSALA  
Skogsstyrelsen, Stockholmsvägen 30, 761 43 NORRTÄLJE  
Vattenfall, Nätjuridiska avdelningen, Bygdevägen 18, 191 97 SOLLENTUNA

**Endast Beslut**

Försvarsmakten, Högkvarteret, 107 85 STOCKHOLM  
Roslagens polismästardistrikt, Biblioteksgången 11, 183 70 TÄBY

**Kungörelse**

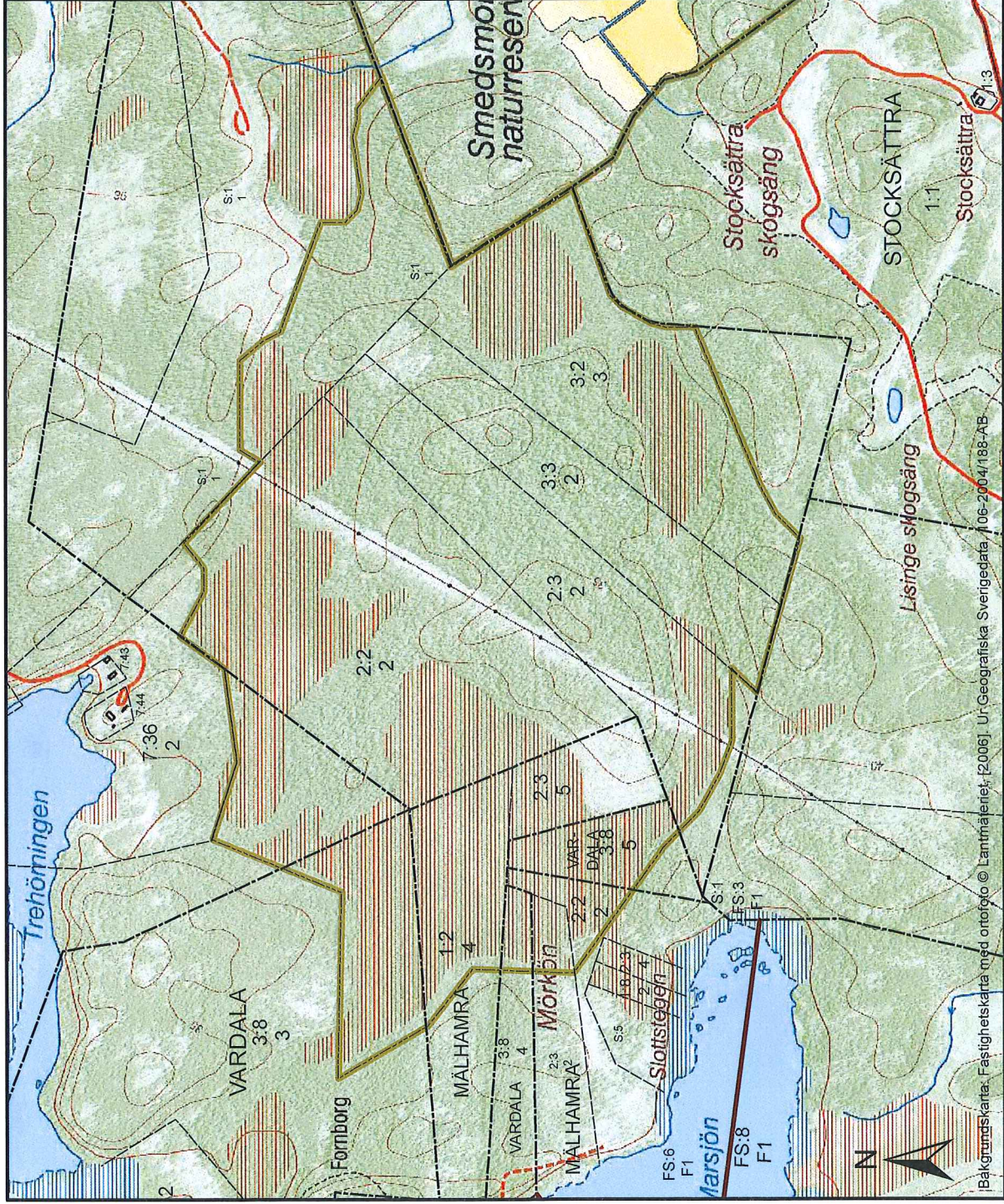
Beslutet kungörs i ortstidning och Stockholms läns författningssamling.







# Beslutskarta

# Smedsmoraskogen

Bilaga 1  
till beslut



## Teckenförklaring

-  reservatsgräns
-  kraftledningsgata
-  traktgräns
-  fastighetsgräns

Denna karta är ersatt av ny karta i Länsstyrelsens beslut 2015-06-08, dnr 571-24284-2012.

Tillhör Länsstyrelsens beslut  
Dnr 18513-1999-27958

Skala 1:10 000









## Skötselplan för naturreservatet Smedsmoraskogen

Denna skötselplan har utarbetats av Länsstyrelsen i Stockholms län inför bildandet av naturreservatet **Smedsmoraskogen**. Skötselplanen är fastställd genom Länsstyrelsens beslut den 16 november 2006.

Naturreservatets syfte, reservatsföreskrifter samt grunden för reservatets bildande återfinns i reservatsbeslutet.

---

### 1 Beskrivning av reservatet

#### 1.1 Översikt

Naturreservatet Smedsmoraskogen omfattar ca 107 hektar land och består av ett barrskogsområde omgivet av myr och sumpskogar. Myren utgörs till största delen av en skvattramtallmosse med ett stort sammanhängande mosseplan. Fastmarksskogen är ett större sammanhängande grandominerat område med förekomst av signal- och rödlistade arter.

#### 1.2 Läge

Smedsmoraskogen ligger ca 3 km sydväst om Rimbo mellan sjöarna Marsjön och Trehörningen. Det gränsar till Smedsmora naturreservat.

#### 1.3 Naturtyper

Reservatet kan indelas i följande naturtyper:

	Areal(ha)
<b>Skogsmark</b>	<b>106</b>
Tallskog	6
Granskog	33
Barrblandskog	10
Barrsumpskog	40
Lövblandad barrskog	5
Triviallövskog	3
Lövsumpskog	3
Hygge	4
<b>Impediment</b>	<b>2</b>
<b>Våtmark</b>	<b>1</b>
<b>Totalt</b>	<b>107</b>
Varav	
<b>Myrmark</b>	<b>44</b>
<b>Fastmark</b>	<b>63</b>

Totalt ca 107 hektar, varav produktiv skogsmark: ca 103 ha.

**FÖRSLAG TILL SKÖTSELPLAN**

 Datum  
2006-11-16

 Beteckning  
18513-1999-27958  
0188-02-065

#### 1.4 Natura 2000-habitat

Naturreservatet ingår också i nätverket Natura 2000 (Smedsmoraskogen SE0110274). Följande Natura 2000-habitat har rapporterats inom detta område:

Naturtypskod	Naturtypens namn	Areal (ha)	Andel (%)
9010*	Västlig taiga	47	44
91D0*	Skogsbevuxen myr	48	45
9080*	Lövsumpskog	3	3

#### 1.5 Geologi och topografi

Reservatet ligger i Naturgeografisk region 24 med en berggrund av gnejs av sedimentbergart: förgnejsad plagioklaskvartsit och glimmergnejs med förekomst av ådror med kvarts-fältspat och gångar av granit, aplit och pegmatit. Gnejsen går i dagen i reservatets hållmarker. Det finns också ett intrusiv av granodiorit.

Jordarterna består i de centrala delarna av sandig morän, mossetorv i de delar där myrmarken är tallbevuxen och kärrtorv i de delar där lövsumpskog överväger.

Reservatet ligger i ett förhållandevis flackt landskap.

#### 1.6 Naturförhållanden

Smedsmoraskogen är ett stort barrskogsområde med en centralt belägen grandominerad fastmark omgiven av skvatramtallmossar och långa sammanhängande stråk av lövklädda laggkärr samt på sina håll fina löv och gransumpskogar.

Fastmarksskogens höga naturvärden uppmärksammades i och med Skogsstyrelsens nyckelbiodiversitetsinventering och består av en större sammanhängande nyckelbiotop samt ett objekt med naturvärde. Gran dominerar med inslag av tall, björk och asp. Området är i stort sett opåverkat av modernt skogsbruk och på flera håll är inslaget av död ved stort. Träd på upp emot 200 års ålder finns här.

På skvatramtallmossen finns inslag av gamla flatkroniga tallar, lågor och grånade torrakor. I laggområdena finns lövträd, framför allt glasbjörk och en del gran. I lövsumpskogen i reservatets södra del växer lövträd, företrädesvis al på välutvecklade socklar, men även glasbjörk och sälg. Det finns gott om gamla träd och död ved. Här finns också en hel del gran, främst små och klena träd. Markvattnet är rörligt och luftfuktigheten hög och jämn. Förutom svag, lokal påverkan av kraftledningsgatan verkar sumpskogen opåverkad av dikning etc. Lövsumpskogsstråket användes i slutet av 1700-talet som slåttermark.

Längst i öster finns två mindre tallmossar och i kanten mellan mosse och fastmark växer kärrskog med övervägande al- och glasbjörk.

## FÖRSLAG TILL SKÖTSELPLAN

Datum  
2006-11-16Beteckning  
18513-1999-27958  
0188-02-065

En kraftledningsgata skär igenom området centrala delar i SSV-NNO riktning i mitten av reservatet och påverkar skog och myr lokalt.

Det finns diken som har avvattnat myrmarken i reservatet.

De höga värdena som finns i reservatet är knutna ett stort område med gammal och i sen tid orörd skog samt inslag av myr och sumpskogar som skapar miljöer med hög luftfuktighet.

### **Inventeringar**

Vid nyckelbiotopsinventeringen har en stor nyckelbiotop på totalt 34,1 hektar och ett naturvärdesobjekt på 13,7 hektar avgränsats, det vill säga cirka 45 procent av reservatet. Myrmarken har uppmärksammats i länets Våtmarksinventering (11I 4I 01, Norrtälje). Området finns också med i Länsstyrelsens Naturkatalog (NO168, Smedsmoraskogen).

Smedsmoraskogen ingår också i nätverket Natura 2000 (*Smedsmoraskogen*, objekt-nummer SE0110274). Arealen skogsbevuxen myr och västlig taiga kompletteras.

## **1.7 Flora och Fauna**

Området hyser en rik kryptogamflora, med bland andra den störningskänsliga och sällsynta **ringlaven** (VU).

Genom sin orördhet hyser området förutsättningar för bland annat en rik kryptogamflora med rödlistade och sällsynta arter. I tabell 1 listas de 16 signal- och rödlistade arter samt andra sällsynta arter som vid inventering noterats i objektet.

Tabell 1

<b>Svampar</b>	<b>Mossor</b>	<b>Lavar</b>	<b>Kärlväxter</b>
Brandticka (VU)	Källpraktmossa	Ringlav (VU)	Granbräken
Luddticka (NT)	Platt fjädermossa		Gullpudra
		Gammelgranslav	Kärrbräken
Kötticka		Kattfotslav	Missne
Ullticka		Vedticka	Ormbär
			Tibast

Rödlistans kategorier: CR = Akut hotad (Critically Endangered), EN = Starkt hotad (Endangered), VU = Sårbar (Vulnerable), NT = Missgynnad (Near Threatened).

## **1.8 Historisk markanvändning**

Större delen av reservatet Smedsmoraskogen hör till byn Söderby i Rimbo socken. Området finns med på storskifteskarta från 1792 över Söderbys skogsmark. En liten del hör också till Bergby ägor i Rimbo socken samt byn Mälhamra i Närtuna socken.

På häradskartan från sekelskiftet 1900 kan man se att markanvändningen är densamma som idag med skogsmark och trädklädda våtmarker. Detta stämmer även på *Charta*

## FÖRSLAG TILL SKÖTSELPLAN

Datum

2006-11-16

18513-1999-27958

0188-02-065

öfver Söderby bys ägor från 1792 med undantag för en slättermark/betesmark, som idag är en lövsumpskog.

### 1.9 Friluftsliv och tillgänglighet

Området ligger nära Rimbo men är idag ändå relativt svårtillgängligt. Buss 625 mellan Danderyds sjukhus och Rimbo stannar vid "Smedsmora vägskäl" varifrån det är knappt 4 km till Smedsmoraskogen. Inga parkeringsplatser finns i anslutning till reservatet. Parkeringen till Lidinge golfbana ligger närmast naturreservatet.

---

## 2 PLAN FÖR OMRÅDETS SKÖTSEL

### 2.1 Övergripande mål för reservatets skötsel

Enligt reservatsbeslutet är syftet med naturreservatet Smedsmoraskogen att bevara och utveckla en barnnaturskog med inslag av relativt opåverkade skogbevuxna myrmarker samt deras växt- och djurliv. De livsmiljöer och arter som har legat till grund för att området har anmälts till Natura 2000 skall ha gynnsam bevarandestatus.

Området skall vara tillgängligt för rekreation på ett sätt som inte äventyrar naturvärdena.

Syftet skall uppnås genom att skogen undantas från skogsbruk och får utvecklas fritt samt att inga anläggningar eller byggnader skall tillkomma i reservatet.

### 2.2 Skötselområden

Reservatet är indelat i tre skötselområden, vilka utgår från den skötsel som ska genomföras. Skötselområdena är:

1. Skogsmark - fri utveckling
2. Lövsumpskog – underhåll

### Skötselområde 1 – Skogsmark

#### Beskrivning

Skötselområde 1 utgörs av nyckelbiotoper och naturvärden med i sen tid opåverkad granskog. Vidare ingår skvattramtallmossar med inslag av äldre flatkroniga tallar och mindre områden med martall samt omgivande laggkärr.

#### Bevarandemål

Att bibehålla och utveckla en naturskogsmiljö med flerskiktad, gammal skog och lång skoglig kontinuitet, att behålla en opåverkad hydrologi i de trädklädda våtmarkerna samt att bibehålla eller öka mängden död ved. Förekommande rödlistade arter som är



## FÖRSLAG TILL SKÖTSELPLAN

Datum  
2006-11-16

18513-1999-27958  
0188-02-065

knutna till skogsmiljön ska ges goda förutsättningar att reproducera sig och leva kvar eller öka i området.

### Gynnsamt tillstånd

I skogsmarken råder gynnsamt tillstånd när:

- arealen västlig taiga (9010) inte minskar,
- arealen skogbevuxen myr (91D0) inte minskar,
- andelen grov död ved är riklig (V02102, BIN Vegetation),
- arter som ingår i art- och habitatdirektivet som grön sköldmossa samt rödlistade arter som ringlav och luddicka förekommer i stabila populationer i objektet.
- gamla diken ej underhålles

### Skötselåtgärd

Skogen ska i huvudsak lämnas till fri utveckling. Förutsättningarna för och behovet av naturvårdsbränning eller andra naturvårdsinsatser där lövträdssuccessioner gynnas bör utredas.

## Skötselområde 2 – Lövsumpskog

### Beskrivning

Lövsumpskog där al dominerar på välutvecklade socklar, men även glasbjörk och sälg. Det finns gott om gamla träd och död ved. Här finns också en hel del gran, främst små och klena träd.

### Bevarandemål

Att bibehålla och utveckla en lövdominerad sumpskog med flerskiktad, gammal skog och död ved samt behålla en opåverkad hydrologi. Rödlistade arter som är knutna till skogsmiljön ska ges goda förutsättningar att reproducera sig och leva kvar eller öka i området.

### Gynnsamt tillstånd

I skogsmarken råder gynnsamt tillstånd när:

- arealen lövsumpskog (9080)\* inte minskar,
- andelen lövträd inte understiger 50% av grundytan eller 70% av krontäckningen,
- andelen grov död ved är riklig (V02102, BIN Vegetation),
- hydrologin förblir opåverkad (annat än den lokala påverkan från kraftledningsgatan).



## FÖRSLAG TILL SKÖTSELPLAN

Datum

2006-11-16

18513-1999-27958

0188-02-065

### Skötselåtgärd

Lövträdsandelen får inte understiga värdena för gynnsamt tillstånd ovan. Kontroll bör ske vart tionde år för att avgöra gallringsbehovet av gran.

### 2.3 Åtgärder för friluftslivet

Förutsättningar för stigdragning fram till reservatet från möjlig parkeringsplats bör undersökas. Även möjligheterna till att dela parkering med Lisinge golfbana söder om Smedsmora samt eventuell stigdragning in i reservatet från golfbanans vägnät bör utredas. Alternativt kan man utreda möjligheten till anläggande av p-plats i anslutning till skogsbilvägen norr om Smedsmora i anslutning till en bod vid vägen. P-platsen bör då lokaliseras utanför vägbom. Längs skogsbilvägen är det knappa två km fram till reservatet.

Reservatet ska vara tillgängligt för allmänheten enligt allemansrättens principer, men med de begränsningar som följer av reservatsföreskrifterna. Information ska finnas i anslutning till reservatet.

Vid eventuella förslitningsskador på känslig mark till följd av besök i området ska de på lämpligt sätt förebyggas. Reservatets gränser ska märkas ut enligt Naturvårdsverkets riktlinjer.

### 2.4 Informationsskyltar

Informationsskyltar framställs enligt Naturvårdsverkets riktlinjer. Se bilaga 2, skötselkartan, för förslag till placering. Placeringen är beroende av eventuella stigdragningar och eventuell parkeringsplatsanläggning.

### 2.5 Jakt

Jakt är tillåten enligt gällande jaktlagstiftning. Inga siktgator får anläggas. Vid jakt får uttransport av fällt högvilt (älg, hjort eller vildsvin) ske till närmaste bilväg med hjälp av lätt terrängfordon. Uttransporten ska göras så att skada på mark och vegetation undviks.

### 2.6 Byggnader och anläggningar

Genom de centrala delarna av reservatet går en **kraftledning**. Reservatsföreskrifterna inskränker inte kraftledningens innehavarens kraftledningsrätt. Denna innebär bland annat att underhålla, röja, ombygga och eventuellt ta bort ledningen. Ledningsrätten ger också kraftledningens innehavare rätt att fälla för ledningen farliga träd och buskar i kantzonen till kraftledningsgatan som är ca 35m bred samt ta för ledningens bibehållande erforderlig sten. Inför röjningsåtgärder i kraftledningsgatan bör dock ledningens innehavare samråda med reservatsförvaltaren för eventuella anpassningar till naturförhållandena i reservatet.

## **2.7 Reservatsförvaltning mm.**

### **Förvaltare**

Länsstyrelsen är reservatsförvaltare för naturreservatet Smedsmoraskogen. Det innebär ett övergripande ansvar för att syftet med reservatet uppnås och omfattar ansvar för ansvar för bland annat naturvårdsåtgärder, informationstavlor och annan skyltning.

### **Övervakning och tillsyn**

Länsstyrelsen är tillsynsmyndighet enligt miljöbalken. Området kan övervakas av Länsstyrelsen eller av särskilt anlitad tillsynsman. Anteckningar om tillsyn och övrig naturvårdsförvaltning skall kontinuerligt föras av Länsstyrelsen eller uppdragstagaren.

### **Ekonomisk plan för naturvårdsförvaltningen**

Finansiering av naturvårdsförvaltningen sker genom Naturvårdsverkets anslag för skötsel av naturvårdsobjekt mm. Förvaltningskostnaderna utgörs av gränsmarkering, informationsskytning, eventuella naturvårdsåtgärder, övervakning samt dokumentation.

## **2.8 Dokumentation och uppföljning**

### **Dokumentation**

Förutom de inventeringar som har gjorts i området är skogen dokumenterad ur beståndssynpunkt i samband med värdering inför bildandet av naturreservatet.

Reservatet bör dokumenteras ytterligare genom inventeringar, för att möjliggöra uppföljning av områdets naturvärden (sällsynt flora och fåglar, framförallt arter knutna till lövsumpskogen 9080). Resultat av sådana undersökningar får ligga till grund för skötselåtgärder och uppföljning som inte har specificerats i denna skötselplan.

Området kommer att inventeras genom basinventeringen för Natura 2000.

Utförda åtgärder skall dokumenteras. Tidpunkt för åtgärderna, deras effekt etc. skall anges. Dokumentationen förvaras av förvaltaren och kan bland annat ligga till grund för revidering av skötselplanen.

### **Uppföljning av genomförda skötselåtgärder**

Länsstyrelsen ansvarar för dokumentation och uppföljning av genomförda skötselåtgärder.

En uppföljning av förändringar i skogstillståndet och naturvärdena till följd av de naturliga förloppen bör göras om 10–20 år för att då bedöma behovet av en översyn av skötselplanen.



## FÖRSLAG TILL SKÖTSELPLAN

Datum  
2006-11-16

18513-1999-27958  
0188-02-065

### Uppföljning av bevarandemål och gynnsamt tillstånd

Länstyrelsen ansvarar för att uppföljning av bevarandemål genomförs vart femte till tionde år för:

- utbredning av vissa rödlistade arter
- förekomst av död ved

Länstyrelsen ansvarar för att uppföljning av bevarandemål genomförs vart femtonde år för:

- utbredningen av naturtyperna

Länstyrelsen kan efter skötselplanens fastställande komplettera med parametrar och mätmetoder för att följa upp och utvärdera uppsatta bevarandemål.

### 2.9 Sammanfattning och prioritering av planerade skötselåtgärder

Skötselåtgärd m.m.	Tidpunkt	Plats	Prioritet
Gränsmarkering	2007		1
Informationsskyltar	2007		1
Inventering av vissa rödlistade arter samt övrig inventering (basinventering)	2007 eller senare	hela reservatet	2
Kontroll av gallringsbehov	2010, därefter med lämpligt tidsintervall	skötselområde 2	2
Uppföljning av bevarandemål	Vart 5:e år respektive vart 20:e år		3

### 2.10 Bilagor

1. Översiktskarta, 1: 150 000
2. Skötselkarta, 1: 10 000

## FÖRSLAG TILL SKÖTSELPLAN

Datum

2006-11-16

18513-1999-27958

0188-02-065

### 2.11 Källförteckning

Gärdenfors, U., red. *Rödlistade arter i Sverige*. ArtDatabanken, SLU, Uppsala 2000.

Konceptkartan till det äldre ekonomiska kartverket, Uppsala Braheberg 20.

Lantmäteriet. Rimbo, Söderby. *Charta öfver Söderby bys ägor 1792*. Storskifte på skog/skogsmark. LMS akt nr. A78-32:3.

Länsstyrelsen i Stockholms län. *Naturkatalogen, remissförslag 1996*. Länsstyrelsen i Stockholms län 1996.

Länsstyrelsen i Stockholms län. *Våtmarksinventering i Stockholms län (underlagsmaterial,)* Nynäshamns kommun objekt 11I 4I 01, Norrtälje, Länsstyrelsen 1997.

Möllersten B. 2000, *Skogar med höga naturvärden i Stockholms län*. SNF 2000.

Naturvårdsverket. *Art- och naturtypsvisa vägledningar för Natura 2000*, Naturvårdsverket.

Naturvårdsverket. *BIN Biologiska inventeringsnormer Vegetation*, skattning av frekvens i 5-gradig skala, V02102. Rapport 3278. Naturvårdsverket 1987.

Nitare m.fl., 2000. *Signalarter, indikatorer på skyddsvärd skog, flora över kryptogamer*. Skogsstyrelsens förlag 2000.

Norrtälje kommun. *Översiktsplan för Norrtälje kommun*. Antagen av kommunfullmäktige i april 2004.

SGU. *Geologiska kartbladet och Beskrivning till geologiska kartbladet, SGU SER. Af nr 106, Uppsala SO*. SGU 1972.

SGU. *Geologiska kartbladet, SGU SER. Ae nr 110, Uppsala SO*. SGU 1974.

Skogsvårdsorganisationens nyckelbiotopsinventering, för området, utdrag från "Skogens Pärlor" på ekonomiskt kartblad 11I 4i nyckelbiotop 10 samt naturvärdesobjekt nr 12. Skogsstyrelsen.

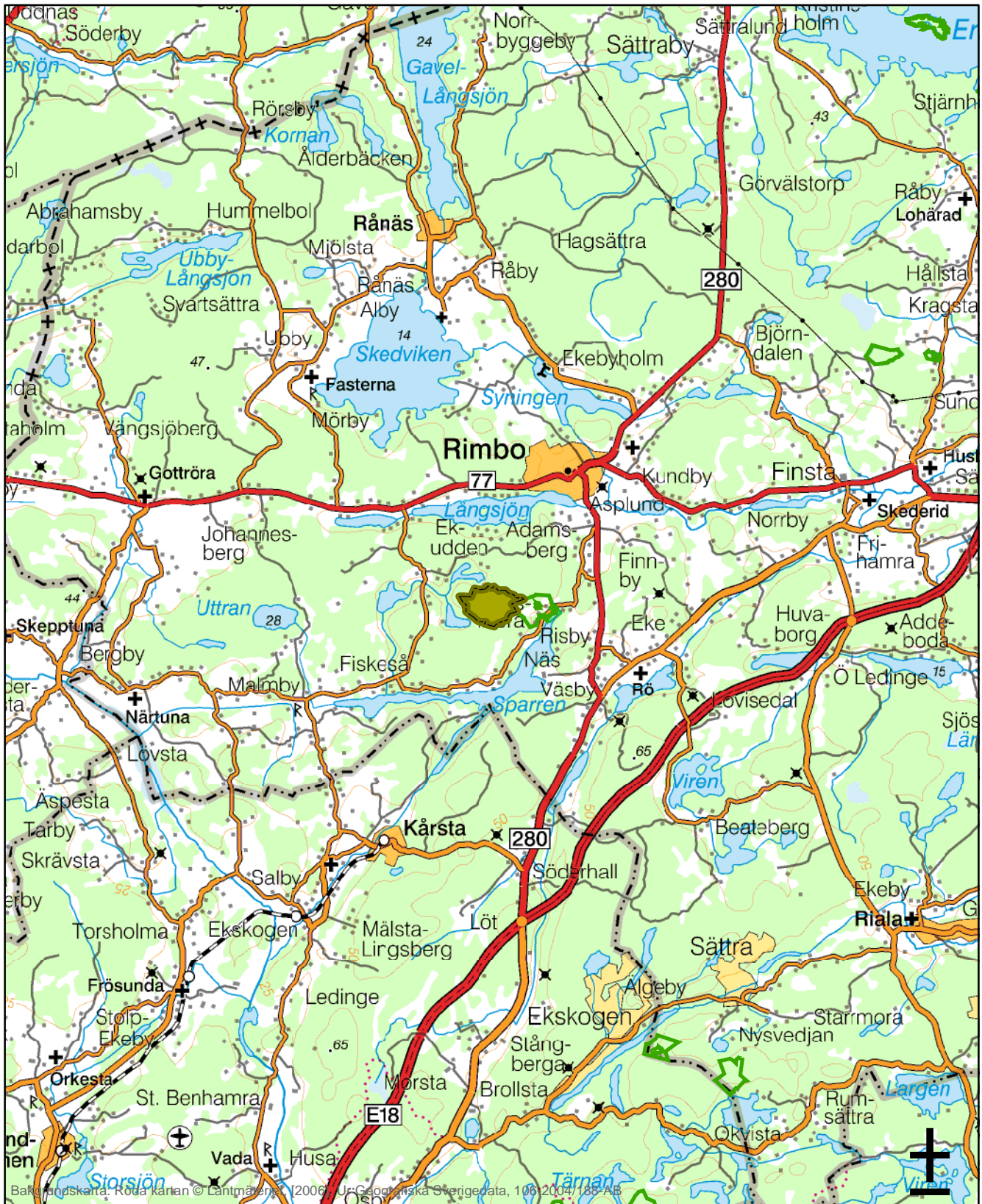
Skogsvårdsorganisationens sumpskogsinventering, utdrag från "Skogens Pärlor" på ekonomiskt kartblad 11I 4i, objekt nr 05. Skogsstyrelsen.






# Översiktskarta Smedsmoraskogen

Bilaga 1  
till skötselplan




 Naturservatet Smedsmoraskogen

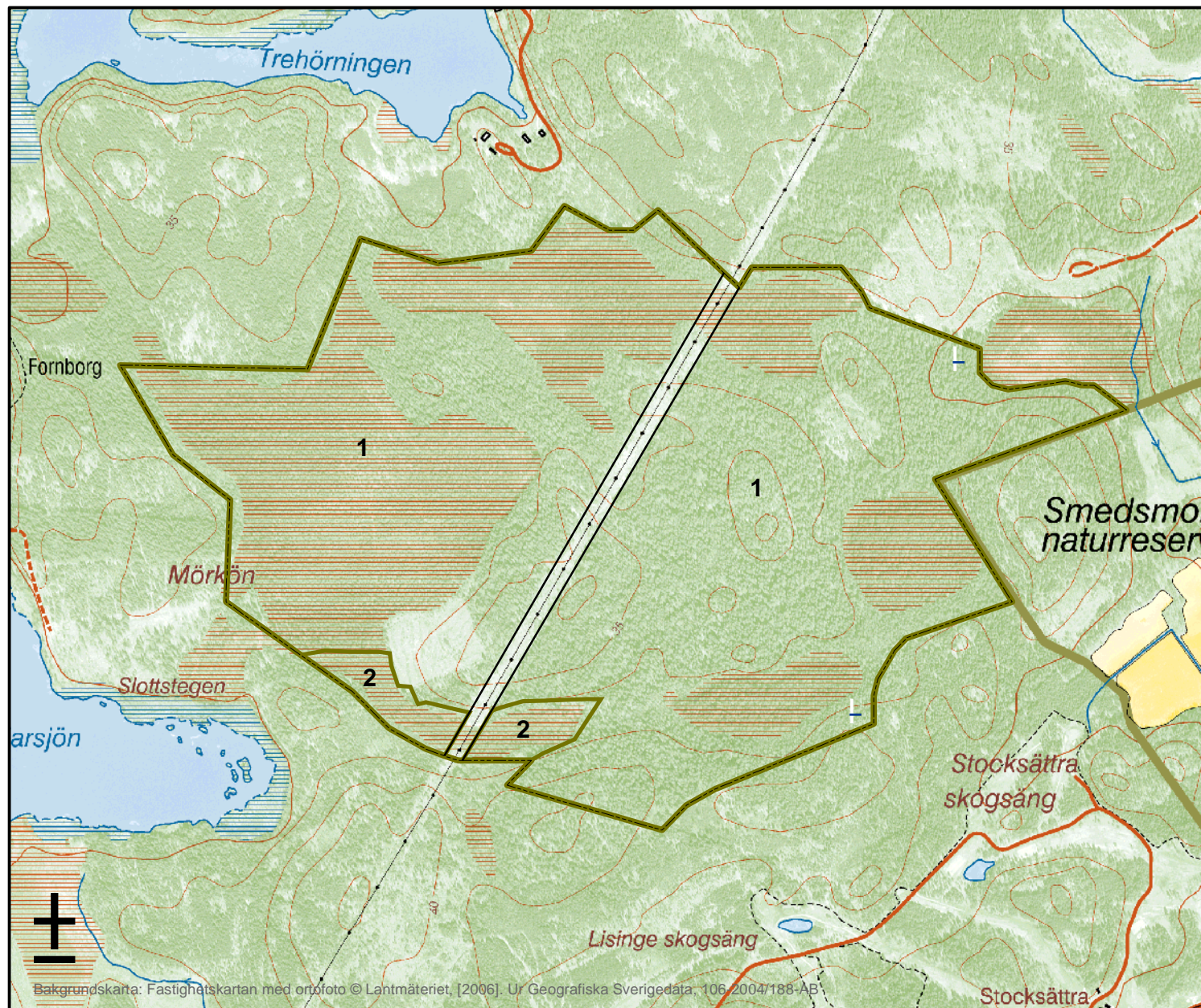
 Övriga naturservat

Skala 1:150 000

0 1 2 3 4 5 km

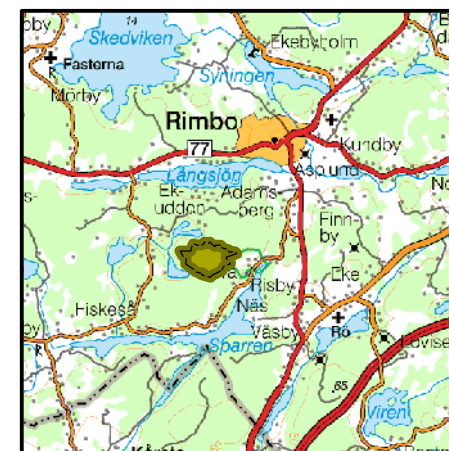






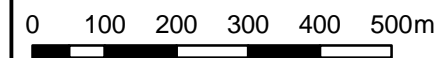
## Teckenförklaring

-  reservatsgräns
-  skötselområden
-  kraftledningsgata
-  informationsskylt



Tillhör Länsstyrelsens beslut  
Dnr 18513-1999-27958

Skala 1:10 000



## Hur man överklagar hos regeringen, Miljö- och energidepartementet

### Var ska beslutet överklagas

Länsstyrelsens beslut kan skriftligen överklagas till **regeringen, Miljö- och energidepartementet**.

### Hur man utformar sitt överklagande m.m.

I skrivelsen ska du

- tala om vilket beslut du överklagar, t.ex. genom att ange ärendets nummer (diarienumret)
- redogöra för hur du anser att beslutet ska ändras.

Du bör också redogöra för varför du anser att Länsstyrelsens beslut är felaktigt.

Du kan givetvis anlita ombud att sköta överklagandet åt dig.

Behöver du veta mer om hur du ska gå till väga, så ring eller skriv till Länsstyrelsen.

### Övriga handlingar

Om du har handlingar eller annat som du anser stöder din ståndpunkt, så bör du skicka med det.

### Var inlämnas överklagandet

Din skrivelse ska inlämnas/skickas **till Länsstyrelsen** och inte till regeringen, Miljö- och energidepartementet.

### Tid för överklagande

Länsstyrelsen måste ha fått din skrivelse **inom tre veckor** från den dag **beslutet kungjorts i ortstidning\***, annars kan ditt överklagande inte tas upp.

### Underteckna överklagandet

Din skrivelse ska undertecknas och namnteckningen förtydligas. Uppge också postadress och telefonnummer.

* Införd i	Dagens Nyheter	2014-06-17
	Svenska Dagbladet	2014-06-17
	Norrtelje Tidning	2014-06-17