

Beslut 2011



LÄNSSTYRELSEN
I STOCKHOLMS LÄN

Skeppnans naturreservat

Haninge kommun



Innehållsförteckning

Beslut

Bilagor

Bilaga 1. Beslutslista

Bilaga 2. Översiktslista

Bilaga 3. Skötselplan

Bilaga A. Skötselplanlista

Bilaga 4. Hur man överklagar



LÄNSSTYRELSEN
I STOCKHOLMS LÄN

Enheten för naturvård
Elin Norkvist
08-785 46 96

BESLUT

Datum
2011-07-11

Beteckning
511-2005-7745
0136-02-015
SE0110198

Enligt sändlista

BESLUT OM BILDANDE AV SKEPPNANS NATURRESERVAT, HANINGE KOMMUN

(4 bilagor)

Uppgifter om naturreservatet

Namn	Skeppnan
Naturvårdsregister-ID	2026489
Kommun	Haninge
Socken	Västerhaninge
Natura 2000-område	Riddartorpsmossen (SE0110198)
Natura 2000-habitat	Öppna svagt välvda mossar, fattiga och intermediära kärr och gungflyn (7140) Skogsbevuxen myr (91D0) Västlig taiga (9010), dock utanför Natura 2000- området
Läge	Reservatet ligger ca 2 km nordväst om Västerhaninge centrum och ca 20 km söder om Stockholms centrum
Naturgeografisk region	24, Svealands sprickdalslandskap
Fastigheter	Åby 1:224 samt delar av Hammars småbruk 23:1, Vreta 1:14, Nödesta 8:2, Sågen 1:3 och 1:18
Markägare	Enskilda, staten genom Naturvårdsverket
Areal	56,5 ha, varav 43,6 ha produktiv skogsmark
Reservatsförvaltare	Länsstyrelsen

BESLUT

Med stöd av 7 kap. 4 § miljöbalken (1998:808) beslutar Länsstyrelsen att förklara det område som avgränsats på bifogad karta, bilaga 1, som naturreservat.

Naturreservatets namn ska vara *Skeppnan*.

Naturreservatets syfte

Syftet med reservatet skall vara att bevara ett våtmarksområde med omgivande skogar samt dess växt- och djurliv. De livsmiljöer i området som ingår i habitatdirektivets (92/43/EEG) bilaga 1 ska ha gynnsamt tillstånd. Området ska vara tillgängligt för rekreation på ett sätt som inte äventyrar naturvärdena.



BESLUT

Datum
2011-07-11

Beteckning
511-2005-7745
0136-02-015
SE0110198

Syftet uppnås genom att skogsmarken undantas från skogsbruk och att inga anläggningar eller byggnader får tillkomma i reservatet. För att gynna skyddsvärda naturtyper och arter i området ska det vårdas på sådant sätt som anges av gällande skötselplan.

Reservatsföreskrifter

För att tillgodose syftet med reservatet beslutar Länsstyrelsen med stöd av 7 kap. 5, 6 och 30 §§ miljöbalken samt 22 § förordningen (1998:1252) om områdeskydd enligt miljöbalken m.m. att nedan angivna föreskrifter ska gälla i reservatet.

A. Föreskrifter med stöd av 7 kap. 5 § miljöbalken om inskränkningar i rätten att använda mark- och vattenområde

Utöver föreskrifter och förbud i lagar och andra författningar är det förbjudet att

1. avverka eller skada träd och buskar eller utföra annan skoglig åtgärd,
2. ta bort eller upparbeta dött träd eller vindfälle,
3. gräva, spränga, schakta, dika, utfylla, dämna, tippa eller utföra annan mekanisk markbearbetning,
4. framföra motordrivet fordon. Undantag gäller på fast mark för terrängkoter vid uttransport av fällt högvilt,
5. anlägga väg, stig eller parkeringsplats,
6. uppföra byggnad, mast eller annan anläggning eller anordna upplag,
7. dra fram mark- eller luftledning,
8. kalka, använda kemiska bekämpningsmedel eller gödselmedel,
9. införa för området främmande växter eller djur,
10. sätta upp skylt, affisch eller liknande anordning.

Utän Länsstyrelsens tillstånd är det förbjudet att

11. anlägga ny skjutgata eller jaktorn.



BESLUT

Datum
2011-07-11

Beteckning
511-2005-7745
0136-02-015
SE0110198

B. Föreskrifter med stöd av 7 kap. 6 § miljöbalken om skyldighet att tåla visst intrång

Markägare, arrendator och annan innehavare av särskild rätt till marken förpliktigas tåla att följande anordningar utförs och åtgärder vidtas för att tillgodose syftet med reservatet

1. utmärkning av reservatets gränser samt uppsättning av reservatsskyltar och övriga upplysningsskyltar,
2. iståndsättning av särskilda entrépunkter och eventuell stängsling för att hindra olovlig terrängkörning i naturreservatet samt underhåll av stigar och spänger enligt gällande skötselplan,
3. naturvårdande avverkning, röjning eller gallring enligt gällande skötselplan. Intäkter från avverkat virke tillfaller förvaltaren för användning i skyddade områden,
4. undersökningar av växt- och djurlivet och andra naturförhållanden i reservatet.

C. Ordningsföreskrifter med stöd av 7 kap. 30 § miljöbalken

Utöver föreskrifter och förbud i lagar och andra författningar är det för allmänheten förbjudet att

1. gräva, hacka, spränga eller på annat sätt skada berg, jord eller sten,
2. bryta kvistar, fälla eller på annat sätt skada levande eller döda träd och buskar eller gräva upp växter,
3. tälta mer än två dygn i följd,
4. göra upp öppen eld.

Föreskrifterna under A och C ska inte utgöra hinder för reservatsförvaltaren att utföra de åtgärder som behövs för reservatets skötsel enligt gällande skötselplan, till exempel naturvårdande gallring av tallungskog. Föreskrifterna ska heller inte utgöra hinder för markägarens underhållsröjning av befintlig skjutgata enligt beslutskartan, bilaga 1.



BESLUT

Datum
2011-07-11

Beteckning
511-2005-7745
0136-02-015
SE0110198

Föreskrifternas ikraftträdande

Föreskrifterna träder i kraft tre veckor efter den dag då författningen utkommer från trycket i länets författningssamling. Ordningsföreskrifterna under punkt C ovan gäller även om de överklagas, i enlighet med 7 kap. 30 § miljöbalken.

Fastställande av skötselplan

Med stöd av 3 § förordningen (1998:1252) om områdesskydd enligt miljöbalken m.m. fastställer Länsstyrelsen bifogad skötselplan (bilaga 3) med mål, riktlinjer och åtgärder för reservatets skötsel och förvaltning.

Reservatsförvaltare

I enlighet med 2 § förordningen om områdesskydd enligt miljöbalken m.m. är Länsstyrelsen i Stockholms län förvaltare i naturvårdshänseende för naturreservatet.

Upplysningar

Länsstyrelsen erinrar om övriga bestämmelser till skydd för naturmiljön, av vilka kan nämnas följande:

- Bestämmelserna i 16 § lagen (2007:1150) om tillsyn över hundar och katter om att hundar under tiden 1 mars - 20 augusti inte får löpa lösa i marker där det finns vilt. Under den övriga tiden av året skall hundar hållas under sådan tillsyn att de hindras från att driva eller förfölja vilt, när de inte används vid jakt.
- Terrängkörningsförbudet i terrängkörningslagen (1975:1313).
- Fridlysningsbestämmelserna. Alla vilda fåglar och däggdjur samt deras ägg, ungar och bon är fredade enligt jaktlagen. Vissa andra växt- och djurarter är fridlysta enligt 8 kap. miljöbalken och artskyddsförordningen (2007:845).
- Förbudet mot nedskräpning enligt 15 kap. 30 § miljöbalken.
- Området är ett Natura 2000 och därför gäller tillståndsplikt för åtgärder som på ett betydande sätt kan påverka naturmiljön enligt 7 kap 28 a § miljöbalken.

SKÄLEN FÖR LÄNSSTYRELSENS BESLUT

Översiktlig beskrivning av området

Reservatsområdet är beläget i Södertörns typiska sprickdalslandskap och består av ett våtmarkskomplex med omgivande skog söder om sjön Öran. Reservatet ingår i ett större sammanhang av våtmarker, sjöar och till stor del opåverkade skogar i det område som kallas Hanveden.

Våtmarksområdet i reservatet utgörs till största delen av två skvattramtallmossar åtskilda av en tämligen öppen laggzon. Mossen i områdets nordöstra del har en för Stockholmstrakten extremt välvd yta. Torvlagrens mäktighet är cirka 4 meter. I



BESLUT

Datum
2011-07-11

Beteckning
511-2005-7745
0136-02-015
SE0110198

skvattramtallmossarna har skogliga åtgärder inte utförts under senare tid, vilket ger delar av områdena en viss naturskogskaraktär med gamla senvuxna träd och död ved. Tallmossarna med laggar är Natura 2000-habitat (91D0 skogbevuxna myrar). Genom våtmarkerna rinner den bäck som avvattnar Öran.

Söder om tallmossarna vidtar ett öppet sumpkärr vid namn Skeppnan, vilket har givit reservatet dess namn. Från Skeppnans östra sida avvattnas våtmarksområdet genom en bäck. Öppna våtmarker finns också längs bäcken och vid sjön Öran. På den öppna våtmarken vid Öran har fynd av den sällsynta *strandlummern* gjorts, det senast dokumenterade fyndet är från 1990. De öppna våtmarkerna är Natura 2000-habitat (7140 öppna svagt välvda mossar, fattiga och intermediära kärr och gungflyn), undantaget kärret Skeppnan.

Skogen på fastmarkerna runt våtmarksområdet består till stor del av tallungskogar. Det finns dock några partier med äldre barrblandskog med naturskogskaraktär, främst i anslutning till kärret Skeppnan. Här kan man finna arter som *gammelgranslav* och *tallticka*. Skogarna har höga rekreativvärden. Ungskogarna har idag låga naturvärden och är medtagna i reservatet för att få en lämplig arrondering och långsiktigt behålla en skyddszon runt våtmarkerna.

Skeppnans naturreservat ligger i ett område som är av riksintresse för friluftslivet (F8, Ågesta-Lida). Området ingår i Natura 2000 (SE0110198 Riddartorpsmossen). Mindre delar av reservatsområdet är upptaget i Skogsvårdsstyrelsens nyckelbiotopsinventering som nyckelbiotop och naturvärdesobjekt samt i sumpskogsinventeringen. Området ingår också i Länsstyrelsens våtmarksinventering, där det avgränsats som ett klass 1-objekt då det hyser mycket höga naturvärden.

Ärendets beredning

Länsstyrelsen har i enlighet med 24, 25 och 26 §§ förordningen om områdesskydd enligt miljöbalken m.m. skickat förslaget till naturreservat på remiss till berörda sakägare och myndigheter. Haninge kommun och Sveriges geologiska undersökning (SGU) har inget att erinra mot bildandet av naturreservatet. SGU framhåller i sitt yttrande viss information om våtmarkernas utveckling och uppbyggnad, vilket beslut och skötselplan kompletterats med. Markägarna till delar av den inträngsersatta marken inkom med synpunkter på att vissa skillnader fanns mot de dokument som låg till grund för överenskommelsen, vilket har beaktats.

Länsstyrelsens bedömning

Området utgör ett från naturvårdssynpunkt värdefullt, i sen tid i huvudsak orört representativt våtmarksområde. Området hyser flera olika naturtyper; öppen våtmark och skogskärr. Omgivande skogar har i vissa fall naturvärden och utgör i andra delar skyddszon runt våtmarken. Närheten till Västerhaninge gör att



BESLUT

Datum
2011-07-11

Beteckning
511-2005-7745
0136-02-015
SE0110198

området är intressant för friluftsliv och rekreation. Området ingår i EU:s ekologiska nätverk Natura 2000. De naturtyper som i enlighet med EG:s art- och habitatdirektiv (92/43/EEG) utgjort grund för att området tagits med i nätverket anges under rubriken *Uppgifter om naturreservatet* ovan. Skogsavverkning och annan exploatering skulle innebära att områdets naturvärden skulle äventyras. Med anledning av detta har frågan om bildande av ett naturreservat tagits upp.

Stockholms läns skogsstrategi

Skeppnan ingår i Tyresta värdestrakt enligt *Strategi för formellt skydd av skog i Stockholms län*. Värdestrakten domineras av barrskogstyper. Trakten karaktäriseras av sprickdalslandskapet som resulterat i en mosaik med stora förekomster av hållmarker, sumpskogar och myrområden med mycket stora naturvärden.

Förenlighet med översiktsplanen

I kommunens översiktsplan antagen i februari 2005 redovisas merparten av området som Natura 2000-område. Länsstyrelsen bedömer således att ett naturreservat i det aktuella området är förenligt med kommunens översiktsplan.

Hushållning med mark- och vattenområden

Länsstyrelsen bedömer att ett naturreservat i det aktuella området är väl förenligt med hushållningsbestämmelserna i 3 och 4 kap. miljöbalken.

Miljö kvalitetsmål

Reservatsbildningen bidrar till att uppfylla miljö kvalitetsmålet *Levande skogar* genom att skyddsvärd skogsmark får ett långsiktigt skydd enligt miljöbalken. Reservatsbildningen bidrar också till att uppfylla miljö kvalitetsmålen *Myllrande våtmarker* samt *Ett rikt växt- och djurliv* genom att ge våtmarksområdet och floran och faunan i reservatet ett långsiktigt skydd.

Intresseprövning

Länsstyrelsen finner vid en vägning mellan enskilda och allmänna intressen i enlighet med 7 kap. 25 § miljöbalken att det för att skydda och bevara ovanstående naturvärden finns skäl att besluta om att bilda ett naturreservat i området samt att förordna om föreskrifter för att skydda området samt att fastställa en skötselplan. För att uppnå det starka skydd som behövs för områdets naturvärden bör föreskrifterna bland annat omfatta förbud mot såväl exploateringsföretag som skogsbruk.

HUR MAN ÖVERKLAGAR

Detta beslut kan överklagas hos regeringen (Miljödepartementet), se bilaga 4.

KUNGÖRELSE

Beslutet kungörs i ortstidning och Stockholms läns författningssamling.

**BESLUT**Datum
2011-07-11Beteckning
511-2005-7745
0136-02-015
SE0110198

Beslut i ärendet har fattats av tf länsöverdirektör Lars Nyberg. I den slutliga handläggningen har även deltagit naturvårdschef Anders Nylén, länsassessor Boel Persson, plandirektör Inger Holmqvist samt miljöhandläggare Elin Norkvist, den sistnämnda föredragande.



Lars Nyberg



Elin Norkvist

Bilagor

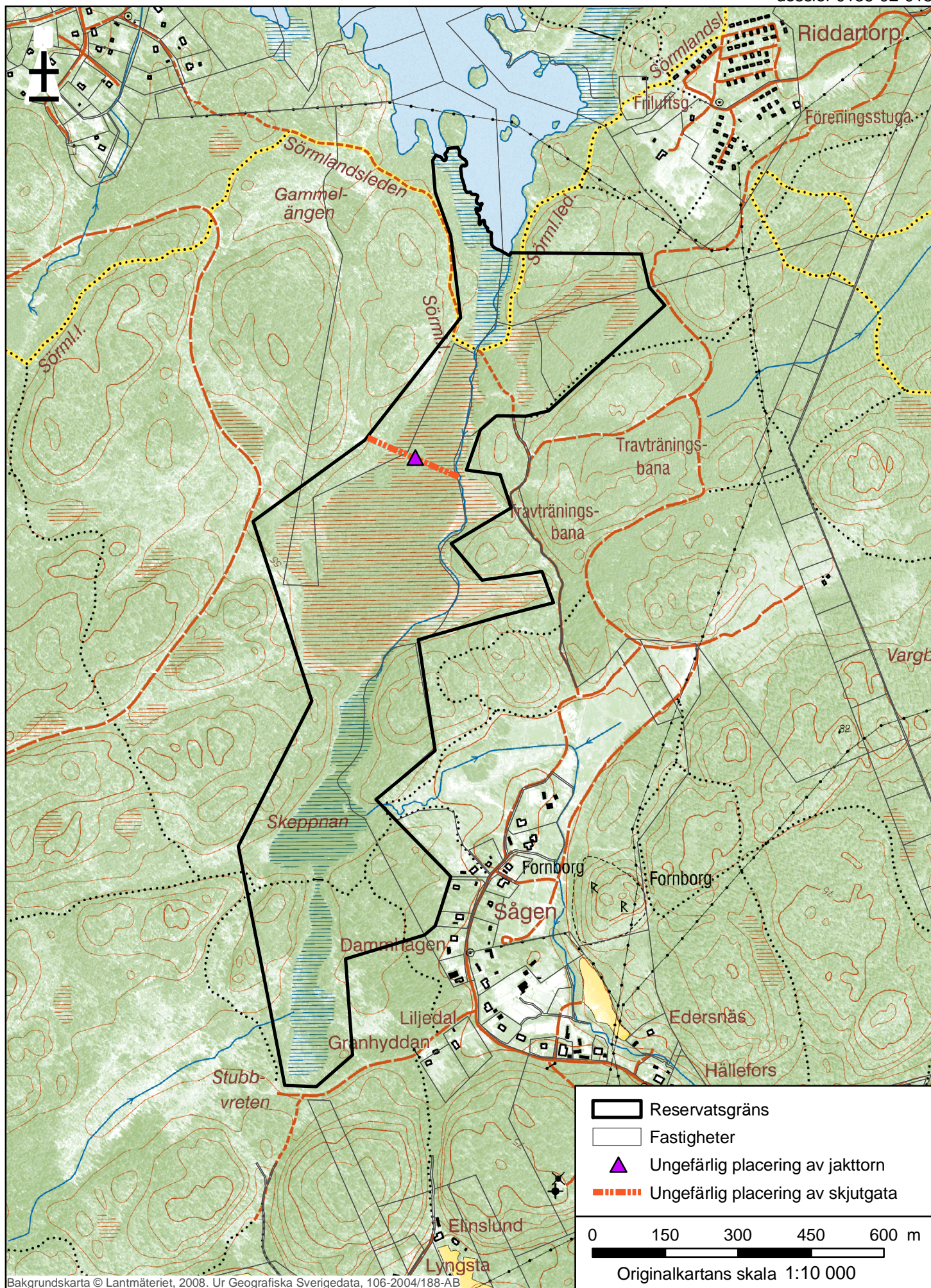
1. Beslutskarta
2. Översiktskarta
3. Skötselplan
4. Hur man överklagar

SändlistaReservatsbeslut + skötselplan

Sändlistan är borttagen i denna version
eftersom den innehåller personuppgifter.

Endast reservatsbeslut

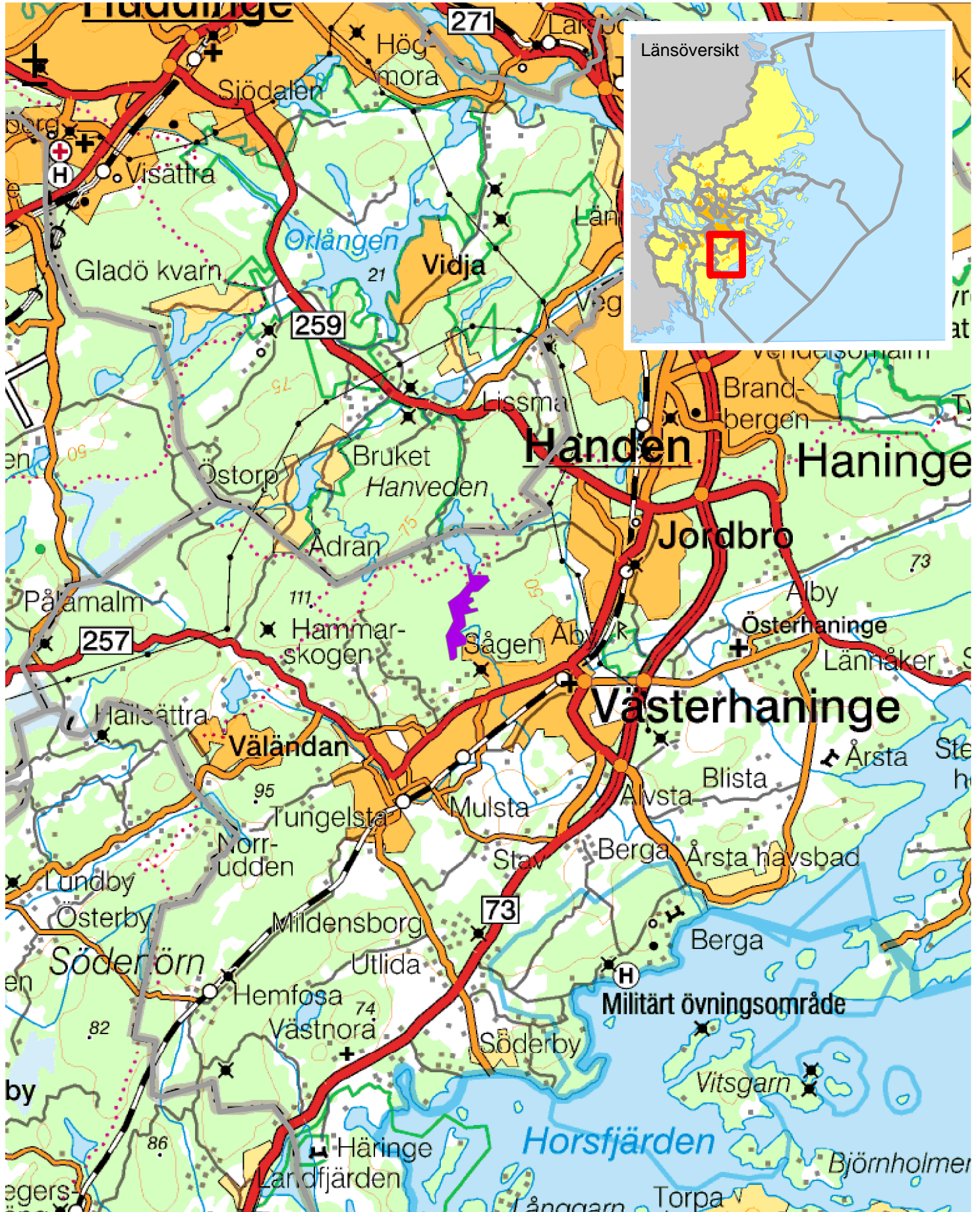
Södertörns polismästardistrikt, Björnkullavägen 9, 141 54 HUDDINGE



	Reservatsgräns
	Fastigheter
	Ungefärlig placering av jaktorn
	Ungefärlig placering av skjutgata

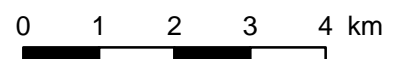
0 150 300 450 600 m

Originalkartans skala 1:10 000



Bakgrundskarta © Lantmäteriet, 2008. Ur Geografiska Sverigedata, 106-2004/188-AB

- Skeppnans naturreservat
- Kommungränser Ekonomiska kartan



Originalkartans skala 1:100 000

SKÖTSELPLANDatum
2011-07-11Beteckning
511-2005-7745
0136-02-015
SE0110198

Bilaga 3

Skötselplan för Skeppnans naturreservat, Haninge kommun

Denna skötselplan har utarbetats av Länsstyrelsen i Stockholms län inför bildandet av naturreservatet Skeppnan. Skötselplanen, som är en bilaga till reservatsbeslutet, fastställs samtidigt som reservatet bildas.

Naturreservatets syfte, reservatsföreskrifter samt grunden för reservatet återfinns i reservatsbeslutet.

1. Beskrivning av reservatet**Översikt**

Skeppnans naturreservat omfattar knappt 57 hektar. Området kallas ibland för Riddartorpsmossen. Reservatet består av ett långsträckt våtmarksområde med angränsande skogar söder om sjön Öran. Våtmarkerna består av såväl öppna som trädklädda våtmarker samt skogskärr.

Läge

Reservatet ligger i nordvästra delen av Haninge kommun, 2 kilometer nordväst om Västerhaninge centrum. Till Stockholms centrum är avståndet cirka 20 kilometer.

Naturtyper

Naturreservatets areal har indelats ungefärligt i följande naturtyper enligt KNAS (kontinuerlig naturtypskartering av skyddad natur), se tabell 1.

Tabell 1. Naturtyper enligt KNAS.

Naturtyp	Areal (ha)
Barrsumpskog	11,7
Ungskog/hygge	11
Våtmark	10,4
Barrblandskog	5,9
Tallskog	5,3
Lövblandad barrskog	4,5
Lövsumpskog	2,9
Impediment	1,3
Triviallövskog	1,6
Sumpskogsimpediment	0,9

SKÖTSELPLANDatum
2011-07-11Beteckning
511-2003-83382
0188-02-080
SE0110198

Granskog	0,8
Övrig öppen mark	0,2
Sjöar och vattendrag	0,1
Totalt	56,6

Natura 2000

Majoriteten av våtmarkerna inom reservatet ingår i ett Natura 2000-område (SE0110198 Riddartorpsmossen). I tabell 2 listas de naturtyper som har pekats ut i Natura 2000-området enligt EG:s habitatdirektiv (92/43/EEG).

En bevarandeplan för Natura 2000-området har tagits fram och sänts ut på remiss i samband med förslaget till naturreservatet. Av bevarandeplanen framgår vilka mål som ska uppnås i bevarandet av Natura 2000-området och vilka åtgärder som krävs för att uppnå målen. Det övergripande syftet med Natura 2000-området är att upprätthålla ett gynnsamt tillstånd för de i området utpekade naturtyperna. Förutsättningarna som krävs för att så ska ske ska framgå av bevarandeplanen. Skötselplanen och bevarandeplanen ska ha en överensstämmande inriktning.

Tabell 2. Förekommande naturtyper i Natura 2000-området enligt EG:s habitatdirektiv.

Natura 2000-naturtyper
91D0* Skogsbevuxen myr
7140 Öppna, svagt välvda mossar, fattiga och intermediära kärr och gungflyn

* naturtyp som bedöms vara av hög prioritet för bevarande inom EU

Områdets avgränsning

Naturreservatet består av det våtmarksområde som klassats som Natura 2000-habitat samt en anslutande tallmosse i nordost och omgivande skog på fastmark runt om våtmarksområdet. Skogen innehåller partier med äldre barrblandskog, men består huvudsakligen av tallungskog som tagits med för att långsiktigt behålla en skyddszon kring våtmarkerna. För uppgifter om reservatsgränsens koordinater hänvisas till Lantmäteriets tekniska karta från inmätningen av naturreservatet, ärendenummer AB05736. Denna finns tillgänglig hos Länsstyrelsen.

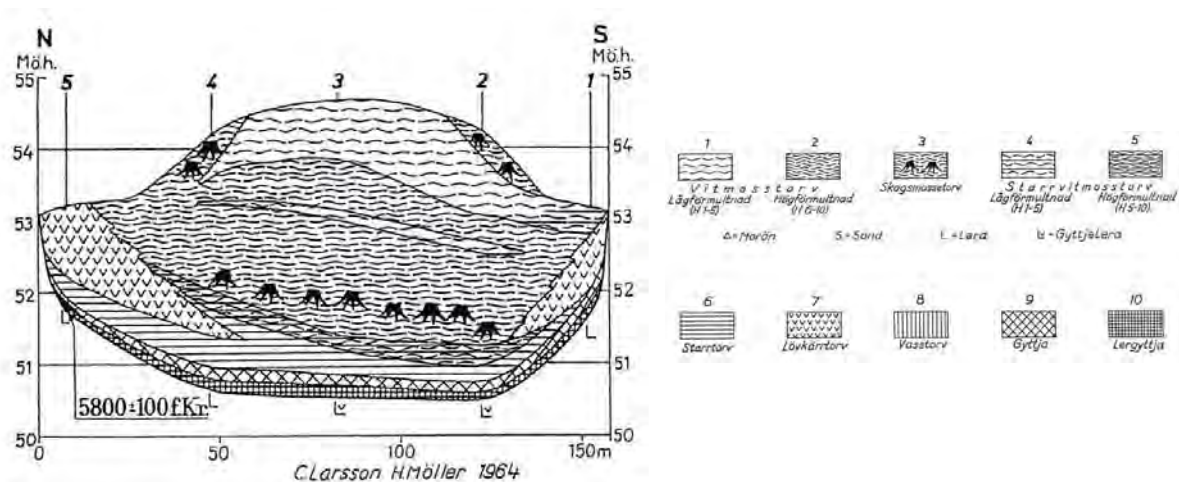
Naturförhållanden***Geologi och topografi***

Reservatet är beläget i Södertörns typiska sprickdalslandskap. Sjöarna och våtmarkerna i området utgör klassiska studieobjekt för strandförskjutningen och vegetationsutvecklingen i Stockholmstrakten. De högst belägna partierna i området höjde sig ur havet redan under Ancylussjöns tid för cirka 9000 år sedan och genom att studera torvmarkernas lagerföljder går det att följa vegetationens utveckling under huvuddelen av den postglaciala tiden.

Datum
2011-07-11

Beteckning
511-2003-83382
0188-02-080
SE0110198

Våtmarken som reservatet berör har tidigare varit en havsvik som avsnörts till en sjö, som genom ett naturligt förlopp efter hand vuxit igen och bildat kärr och mossar. Reservatets nordöstra mosse har en för Stockholmsområdet mycket kraftig välvning som uppgår till närmare 2 meter, jämfört med "normalvärdet" på omkring 0,5 meter. Här utfördes en specialundersökning i samband med kartläggningen av det geologiska kartbladet för området (Möller, H. 1969) där mossens uppbyggnad åskådliggjorts genom en profil (se figur nedan). Undersökningar av isoleringskontakten i torvmarken visar att torvmarkssänkan isolerades ur Ancylussjön omkring 5800 f.Kr. Isoleringsnivån kan anges till mellan 52 och 53 meter över havet.



Profil genom den för Stockholmstrakten extremt välvda mossen i reservatets nordöstra del.

Reservatsområdet ligger i Vitsåns avrinningsområde nedströms sjön Öran, vars utlopp går i en bäck genom våtmarken. Bergrunden i området består av gnejser av sannolikt sedimentärt ursprung. Jordarna i våtmarkerna består av mosse- och kärrtorv. Morän förekommer i områdets fastmarkspartier, bland annat i slutningarna upp från våtmarken. Kalt berg finns i höjdlägen.

Inventeringar

Området ingår i Natura 2000-nätverket (SE0110198 Riddartorpsmossen) samt i Länsstyrelsens våtmarksinventering, där det avgränsats som ett klass 1-objekt på grund av sina mycket höga naturvärden. Delar av reservatsområdet har genom Skogsvårdsstyrelsens nyckelbiotopsinventering klassats som nyckelbiotop respektive naturvärdesobjekt, samt tagits upp i sumpskogsinventeringen.

Skog och våtmarker

Reservatet domineras av våtmarksområden som till största delen utgörs av två skvattramtallmossar åtskilda av en tämligen öppen laggzon. I skvattramtallmossarna har skogliga åtgärder inte utförts under senare tid, vilket ger delar av

SKÖTSELPLAN

Datum
2011-07-11

Beteckning
511-2003-83382
0188-02-080
SE0110198

områdena en viss naturskogskaraktär med gamla senvuxna träd och död ved. I mossarna kan man dock skönja spår av äldre dikningar.

Söder om tallmossarna vidtar ett öppet sumpkärr vid namn Skeppnan. Våtmarksområdet avvattnas genom en bäck från Skeppnans östra sida. På satellitbilder över området kan man se spår av torvbrytning i form av parallella gravar i norra delen av kärret. De diken som man ser spår av i mossarna grävdes troligen i samband med denna småskaliga torvbrytning. Öppna våtmarker finns också i reservatets norra ände vid sjön Öran och längs bäcken som rinner genom området. På den öppna våtmarken vid Öran växer den sällsynta strandlummern, den senaste dokumenterade observationen gjordes 1990. Öran är en näringsfattig klarvattensjö som tidigare kalkats regelbundet för att motverka försurning. Djurlivet i vattnet är rikt med ett flertal rödlistade arter. I och runt sjön finns också ett intressant fågelliv med bland annat storlom, fiskgjuse, gråtrut och drillsnäppa. Öran avvattnas, som tidigare nämnts, genom den bäck som rinner genom reservatets våtmarker.

Skogen på fastmarkerna runt våtmarksområdet består dels av välslutna tallungskogar men även av partier med äldre barrblandskog med höga naturvärden, främst i anslutning till Skeppnan. I de gamla skogarna kan man finna arter som gammelgranslav och tallticka.

Flora och fauna

Ett antal signalarter och rödlistade arter har noterats i de äldre skogsområdena genom nyckelbiotopsinventeringen. Fynden redovisas i tabell 3. Sjön Öran har ett värdefullt växt- och djurliv med bland annat flera sällsynta bottenlevande djur såsom olika sländor och snäckor, dessa artfynd tas dock inte upp här.

Tabell 3. Vid inventeringar och fältbesök i området har följande signal- och/ eller rödlistade arter noterats.

Svampar	Mossor	Lavar	Kärlväxter	Evertebrater
Barkticka	Långfliksmossa	Gammelgranslav	Grönpyrola	Granbarkgnagare
Vedticka		Rostfläck	Knärot (NT)	
Granticka (NT)			Plattlummer	
			Strandlummer (NT)	

Kategori ur Svenska rödlistan 2010: NT = Nära hotad (Near Threatened)

Historisk markanvändning

Reservatsområdet har tidigare varit utmark under de söderut liggande byarna Välsta och Nödesta i Västerhaninge socken. Markanvändningen var troligen utmarksbete och extensiv virkestäkt.

SKÖTSELPLAN

Datum
2011-07-11

Beteckning
511-2003-83382
0188-02-080
SE0110198

Skeppnan har tidigare varit uppdämd. Av äldre kartor framgår att det på 1700-talet fanns en såg vid bäcken intill gården Sågen, och syftet med dämningen var förmodligen att skapa ett vattenmagasin för denna. Fördämningen kan senare möjligen ha haft till syfte att förse nedströms liggande tvätterier med vatten. Rester av tidigare dammbyggnad i form av stenar och delar av dammfästet finns fortfarande kvar vid utloppet i Skeppnans östra del.

På satellitbilder över området kan man skönja spår av torvbrytning i form av parallella gravar i norra delen av Skeppnan. De diken som man ser spår av i mossarna grävdes troligen i samband med denna småskaliga torvbrytning. Ett större dike är beläget i direkt anslutning till torvgravarna men ligger idag under vattennivån. Detta antyder att vattennivån idag är högre än vid tidpunkten för torvbrytningen, och möjligen dämmer den raserade stenfördämningen vid utloppet mer nu än då den var intakt och stod med öppna dammluckor. Även jämförelser mellan en äldre och den aktuella terrängkartan antyder att Skeppnan blivit blötare, då området tidigare streckats med bruna linjer medan det idag är streckat med blåa linjer.

Det finns inga registrerade fornlämningar inom reservatsområdet. Strax söder om reservatet finns fyndplatser för kvartsavslag, troligen från stenåldern. I Hanvedenområdet har det gjorts flera fynd från den tiden.

Reservatet ingår i ett område som i Haninge kommuns kulturhistoriska program angivits som värdefullt för kunskapen om Södertörns äldsta etableringsfas och historia.

Friluftsliv

De äldre delarna av skogen är välfrekventerade rekreationsområden. Reservatet är tillgängligt för besökare som kommer till fots och vintertid utgör våtmarkerna trevliga områden för längdskidåkning. Parkeringsmöjligheter finns vid Riddartorp vid Öran, därifrån kan man följa Sörmlandsledens etapp Riddartorp-Paradiset cirka 400 meter fram till reservatsgränsen. Sörmlandsleden gör en lov genom den norra delen av reservatet och löper vidare mot Paradiset. Med allmänna kommunikationer kan man ta sig med buss 827 till Dånatorpsvägen i Jordbro varifrån det är cirka 1,7 kilometer till Riddartorp. Söderifrån nås reservatet via buss 835 till Tungelstavägen. Från Tungelstavägen är det drygt 1 kilometer till reservatets södra del.

Byggnader och anläggningar

I reservatsområdet finns ett jaktorn (se kartbilaga 1 till beslutet). Jaktornet samt tillhörande jaktgata får underhållas. Nya jaktgator med tillhörande jaktorn får endast anläggas efter tillstånd från Länsstyrelsen.

SKÖTSELPLAN

Datum
2011-07-11

Beteckning
511-2003-83382
0188-02-080
SE0110198

2. Plan för områdets skötsel

Övergripande mål och skötsel

Syftet med reservatet är att bevara ett våtmarksområde med omgivande skogar samt dess växt- och djurliv. De livsmiljöer i området som ingår i habitatdirektivets (92/43/EEG) bilaga 1 (7140 öppna svagt välvda mossar, fattiga och intermediära kärr och gungflyn och 91D0 skogbevuxna myrar) ska ha gynnsamt tillstånd. Området ska vara tillgängligt för rekreation på ett sätt som inte påverkar naturvärdena negativt.

Enligt reservatsföreskrifterna är det förbjudet att avverka levande eller döda träd eller utföra andra skogliga åtgärder. Naturvårdande insatser får dock utföras av förvaltaren i syfte att gynna områdets naturvärden. Träd som fallit över stigar eller som utgör en säkerhetsrisk kan tas ned/kapas och dras undan. Befintlig skjutgata och jaktorn i området, se bilaga 1 till beslutet, får bibehållas. Om behov uppkommer kan tillstånd sökas för ersättning av befintlig skjutgata med en ny skjutgata med tillhörande jaktorn.

Skötselområden

För skötselområdesindelning, se skötselplankarta bilaga A.

Skogbevuxna områden

Beskrivning

Skötselområdet utgörs av tallmosse, sumpskog samt barrskogar på fast mark. I skötselområdet ingår Natura 2000-habitatet 91D0 skogbevuxna myrar.

Tallmossens nordöstra del utgörs av en tydligt välvd skvattramtallmosse. Andelen riktigt gamla träd och död ved är relativt liten. Längre söderut i reservatet fortsätter större arealer med skvattramtallmosse och däremellan finns ett parti med sumpskogskaraktär, där gran bitvis dominerar över tallen. Den södra tallmossen har ett äldre trädskikt med senvuxna vidkroniga tallar. Mellan de gamla tallarna står på vissa håll tätt med klen ungtall, vilket kan vara ett resultat av de äldre dikningar som man kan skönja spår av. Den sänkning av vattenståndet som dikningen en gång medförde kan ha orsakat en oxidation av torven, vilket i sin tur kan ha skapat förutsättningar för tallen att växa frodigare, till nackdel för det äldre trädskiktet. Dessa diken är numera igentorvade och har troligtvis liten effekt på hydrologin i området. I de centrala delarna av tallmossen finns även gott om gran. Laggen runt mossarna utgörs av skogskärr med björk, klipbal och klen, senvuxen tall samt gran.

Skogen på fastmarkerna runt våtmarksområdet är till stor del avverkad under perioden 1983-1990. Dessa skogsbestånd består i dag till stor del av välslutna tallungskogar, men även bitvis av äldre skog med viss naturskogskaraktär. Det parti

SKÖTSELPLANDatum
2011-07-11Beteckning
511-2003-83382
0188-02-080
SE0110198

med tydligast naturskogskaraktär ligger i anslutning till Skeppnans östra sida, norr om utloppsbacken. Partiet består av kuperat berg med gläntig barrdominerad skog med ett rikligt inslag av död ved i olika former. Söder om utloppsbacken finns ett skogsområde om ca 1,5 ha som avverkades under vintern 2005-2006.

Ungskogarna har idag låga naturvärden och är medtagna i reservatet för att få en lämplig arrondering och för att långsiktigt behålla en skyddszon runt våtmarkerna.

Bevarandemål

Arealen av skogstyperna tallmosse och skogskärr bibehålls. Arealen barnnaturskog på fastmark ska öka. Den skogliga kontinuiteten upprätthålls och strukturer som förekomst av gamla träd och död ved bevaras eller ökar.

Skötsel

Området lämnas huvudsakligen för fri utveckling. På tallmossen kan det bli aktuellt att utföra naturvårdande åtgärder för att gynna det äldre vidkroniga trädsiktet, samt öka förutsättningarna för vissa av de unga tallarna att utveckla vida kronor och uppnå hög ålder. Likaså kan det i de välslutna tallungskogarna bli aktuellt med gallring för att utveckla naturvärdena och underlätta framkomligheten för det rörliga friluftslivet, framför allt på Skeppnans västra sida. På fastigheten Sågen 1:3 finns ett gammalt gömsle/koja invid bäcken som ska monteras ner.

Öppna våtmarker***Beskrivning***

Skötselområdet utgörs av öppna myrar med visst inslag av småträd, samt det öppna kärret Skeppnan. I skötselområdet ingår Natura 2000-habitatet 7140 öppna svagt välvda mossar, fattiga och intermediära kärr och gungflyn.

Gungflyn och kärr löper längs Örans strand och vidare längs bäcken på östra sidan av tallmossen och fortsätter sedan söderut. Växtligheten består bland annat av vitmossor, halvgräs, tranbär och pors i varierande grad. På de öppna våtmarkerna vid Öran har strandlumner påträffats. I Skeppnan domineras fältsiktet av starr, sjöfräken och pors. Det finns också stående vattenspeglar med inslag av kråklöver och vit näckros. Våtmarksområdet avvattnas från Skeppnans östra sida genom en bäck. Resterna av en stenfördämning finns vid utloppet vilket troligtvis ännu ger en ganska kraftig dämmande effekt. Bäckens som rinner från Öran och ut i Skeppnan har vid någon tidpunkt rätats, och den ursprungliga meandrande fåran kan ses på satellitbilder över området. I vilken mån detta påverkat hydrologin i området är svårt att bedöma. På satellitbilder kan man också se spår av torvbrytning i form av parallella gravar i norra delen av kärret. De diken som man anar i mossarna grävdes troligen i samband med denna småskaliga torvbrytning.

Söder om Skeppnan finns en blöt, periodvis översvämmad våtmark. I sydvästra delen av detta område mynnar ett dike. Där finns ett yngre alkärr, troligtvis tillkommet på grund av de sediment som transporteras dit genom diket. Aldungen

SKÖTSELPLAN

Datum
2011-07-11

Beteckning
511-2003-83382
0188-02-080
SE0110198

fungerar förmodligen som filter och hejdar en del av slammet och näringsämnen innan de når de öppna, näringsfattigare kärren. Ett mindre tilloppsdike finns även i den sydöstra delen av våtmarken.

Bevarandemål

Arealen öppna våtmarker bibehålls, d.v.s. täckningsgraden av busk- och trädkiktet får ej bli nämnvärt högre.

Skötsel

I första hand fri utveckling. Om arealen öppna våtmarker skulle minska på grund av igenväxning får röjningsåtgärder vidtas. Eventuellt kan åtgärder som bidrar till en återetablering av den rödlistade strandlummern genomföras, till exempel genom att skapa markblottor med några års mellanrum.

Tillgänglighet, anordningar för besökare

Reservatet ska vara tillgängligt för allmänheten enligt allemansrätten med de begränsningar som följer av reservatsföreskrifterna. Reservatet nås till fots. I anslutning till de stigar som leder in i reservatet bör särskilda entrépunkter anläggas som åtgärd för att försvåra olovlig terrängkörning i naturreservatet. Åtgärderna kan exempelvis göras genom att stenblock, stolpar eller dylikt placeras vid välfrekventerade stigar som leder in i reservatet. Spänger inom reservatet ska underhållas, vilket innebär att initialt återställa raserade spänger. Större stigar ska hållas framkomliga. Reservatsförvaltaren har dock inte underhållsansvar för Sörmlandsleden som passerar reservatets norra del, för detta svarar Föreningen Sörmlandsleden.

Informationsskyltar samt utmärkning av reservatets gräns

Reservatets gränser ska märkas ut av reservatsförvaltaren enligt Naturvårdsverkets anvisningar. Information om reservatet och dess föreskrifter ska finnas på informationsskyltar som framställs enligt Naturvårdsverkets riktlinjer. Skyltar ska sättas upp på lämpliga platser vid reservatets gräns eller i anslutning till reservatet samt vid Riddartorp, för förslag se skötselkartan, bilaga A.

Reservatsförvaltning och tillsyn

Länsstyrelsen är reservatsförvaltare. Det innebär ett övergripande ansvar för att syftet med reservatet uppnås och omfattar ansvar för bland annat naturvårdsåtgärder, informationstavlur och annan skyltning samt kontakt med markägare och eventuella andra berörda.

Länsstyrelsen är tillsynsmyndighet enligt miljöbalken. Området kan övervakas av Länsstyrelsen eller en särskilt anlitad naturbevakare. Anteckningar om tillsyn och övrig naturvårdsförvaltning ska kontinuerligt föras av Länsstyrelsen eller uppdragstagaren.

SKÖTSELPLAN

Datum
2011-07-11

Beteckning
511-2003-83382
0188-02-080
SE0110198

Jakt

Jakten är förbehållen jakträttsinnehavarna och får ske enligt gällande jaktlagstiftning och med de begränsningar som följer av reservatsföreskrifterna. Befintlig skjutgata med tillhörande jaktorn, se bilaga 1 till beslutet, får underhållas. Nya skjutgator med tillhörande jaktorn får endast anläggas efter tillstånd. Vid uttransport av fällt högvilt får endast terrängskoter (lag om vägtrafikdefinitioner 2001:559) användas. Det är angeläget att uttransporten görs så att minsta möjliga skada uppstår på mark och vegetation.

Ekonomisk plan för naturvårdsförvaltningen

Förvaltningskostnaderna för reservatet utgörs av gränsmarkering, informations-skytning, anläggande och underhåll av anordningar för friluftslivet, renhållning, dokumentation samt övervakning.

Finansiering av naturvårdsförvaltningen sker genom Naturvårdsverkets anslag för skötsel av naturvårdsobjekt m.m.

Dokumentation och uppföljning

Befintlig dokumentation

Översiktliga beskrivningar av våtmarkerna finns i flera olika inventeringar. Skogen är dokumenterad från beståndssynpunkt vid den värdering som gjordes inför avtal om intrångsersättning och markbyten. Delar av reservatet är klassade som nyckelbiotop vid Skogsvårdsstyrelsens inventeringar då bland annat artfynd dokumenterats.

Kommande dokumentation

Reservatet bör dokumenteras ytterligare genom inventeringar, för att möjliggöra uppföljning av områdets naturvärden (biotoper, sällsynta arter) samt utvärdering av skötseln. Även våtmarkens ekologi och hydrologiska historia bör studeras och dokumenteras ytterligare. Undersökningar som Länsstyrelsen låter genomföra i syfte att dokumentera reservatsområdet eller skapa underlag för skötselåtgärder får ske utan hinder av reservatsföreskrifterna. Exempelvis kan växter och djur behöva samlas in för artbestämning.

Uppföljning av genomförda skötselåtgärder

Länsstyrelsen ansvarar för dokumentation och uppföljning av genomförda skötselåtgärder.

Uppföljning av bevarandemål och gynnsamt tillstånd

Länsstyrelsen ansvarar för att uppföljning av bevarandemål genomförs. Länsstyrelsen kan efter skötselplanens fastställande komplettera med parametrar och mätmetoder för att följa upp och utvärdera uppsatta bevarandemål.

SKÖTSELPLAN

Datum
2011-07-11Beteckning
511-2003-83382
0188-02-080
SE0110198

Sammanfattning och prioritering av planerade skötselåtgärder

Skötselåtgärd m.m.	Tidpunkt	Plats	Prioritering
Gränsmarkering	Inom 1 år efter beslut om naturreservat	Enligt bilaga 1	1
Informationsskyltar	Inom 2 år efter beslut om naturreservat	Se bilaga A	1
Särskilda entrépunkter*	2012	Se bilaga A	1
Underhåll av stigar och spänger, dock ej Sörmlandsleden	Vid behov	Se bilaga A	2
Röjning/gallring av ungtall för att gynna äldre vidkroniga tallar	Vid behov	Skogbevuxna områden – <i>tallmossar</i>	2
Röjning/gallring i tallungskog	Vid behov	Skogbevuxna områden – <i>skog på fastmark, framför allt på Skeppnans västra sida</i>	2
Röjning/gallring av inväxande buskar och träd	Vid behov	Öppna våtmarker	2
Kompletterande dokumentation av områdets naturvärden och hydrologi	2013	Hela reservatet	1

* Särskilda entrépunkter innefattar åtgärder för att försvåra olovlig terrängkörning i naturreservatet.

SKÖTSELPLAN

Datum
2011-07-11

Beteckning
511-2003-83382
0188-02-080
SE0110198

3. Källförteckning

Artportalen.se, Svalan – rapportsystem för fåglar.

Collinder, P. m.fl. 1994. Naturen i Stockholms län. En utflyktsguide. Ekologi-gruppen, Stockholm.

Haninge kommun 2005. Översiktsplan för Haninge kommun 2004.

Haninge kommun 2001-2004. Kulturhistoriska miljöer. Utdrag ur kulturmiljö-program publicerat på kommunens webbplats, område nr 24 Hanveden.

Länsstyrelsen i Stockholms län 1983. Naturvårdsprogram för Stockholms län, del 1. Skyddsvärda områden för naturvård och friluftsliv. Naturvårdsenheten.

Länsstyrelsen i Stockholms län 1996. Naturkatalog för Stockholms län (remissupplaga).

Länsstyrelsen i Stockholms län 1997. Våtmarksinventering i Stockholms län.

Länsstyrelsen i Stockholms län 2001. Områden av riksintresse för naturvård och friluftsliv i Stockholms län. Rapport 2001:15.

Länsstyrelsen i Stockholms län. Bevarandeplan för Natura 2000-området Riddartorpssmossen (SE0110198), remissversion 2011.

Länsstyrelsen i Stockholms län. Sjödatabas.

Maniette, H. 2007. Rapport över besiktning vid Skeppnan Haninge kommun.

Möller, H. och Stålhös, G. 1969. Beskrivning till geologiska kartbladet Stockholm SO. SGU serie Ae nr 3. Tillhörande kartblad SGU Ae nr 3 år 1968.

Naturvårdsverket. Att skylta skyddad natur, 2003.

Regionplane- och trafikkontoret, Stockholms läns landsting 2004. Hanvedenkilen. Upplevelsevärden i Stockholmsregionens gröna kilar. 7:2004.

Rydberg, H. och Wanntorp, H-E 2001. Sörmlands flora. Botaniska sällskapet i Stockholm.

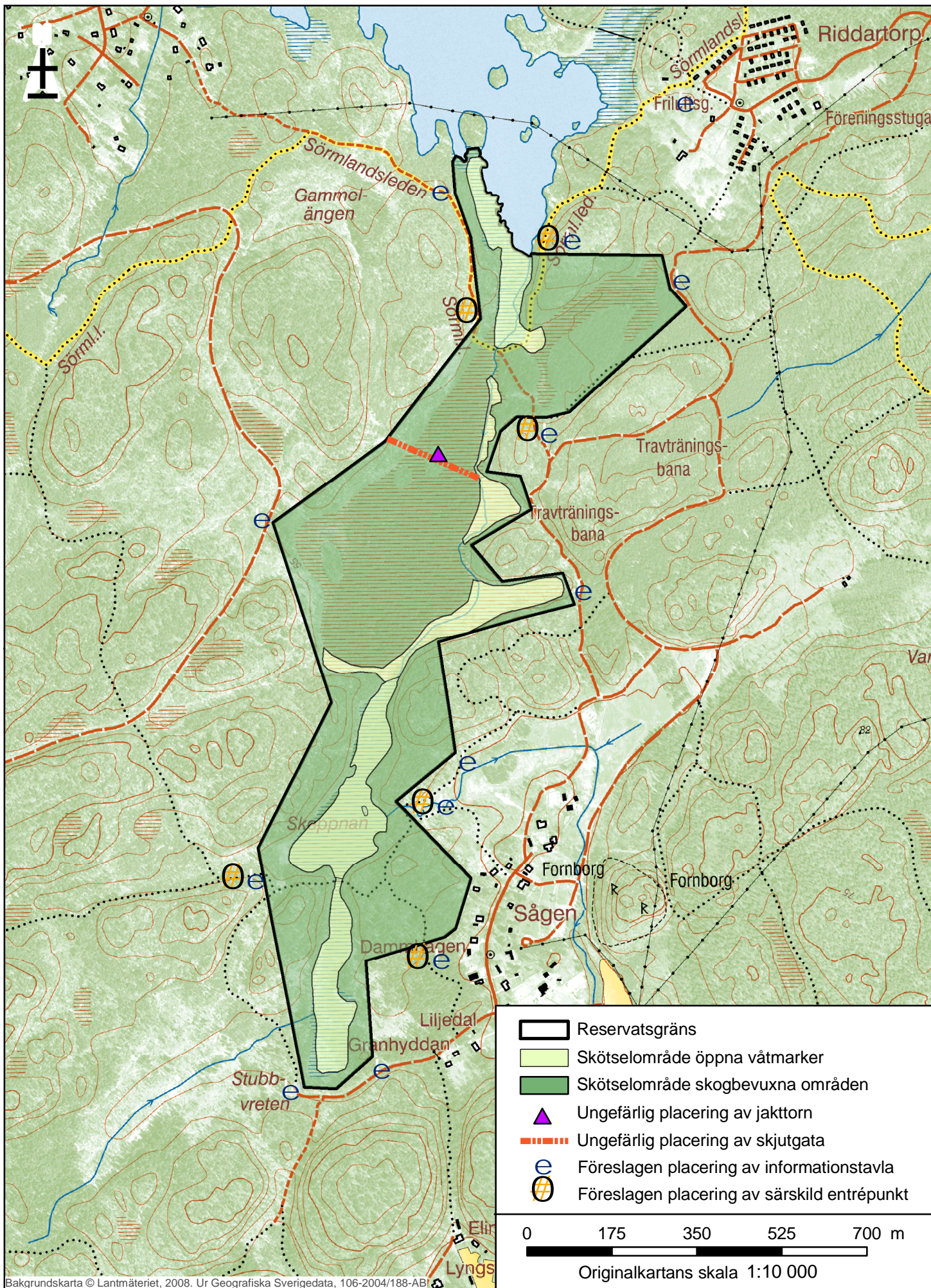
Skogsstyrelsen 2006. Nyckelbiotopsinventering. Utdrag ur databas för kartbladet 10I 1f, nyckelbiotop nr 30, naturvärde nr 14 och 15.

Sondell, U. Telefonkontakt 2011-02-15.

Törnquist, B. 2004. Förslag till reservatsgräns och beskrivning av naturförhållanden och naturvärden vid Riddartorpssmossen i Haninge kommun. Stencil.

Bilaga

A. Skötselplankarta



Regeringen har antagit 16 miljökvalitetsmål som definierar det miljötillstånd som Sveriges miljöarbete ska sikta mot. Målen ska nås inom en generation, det vill säga till år 2020 och år 2050 då det gäller klimatmålet.



Att bilda detta naturreservat bidrar till att uppfylla tre miljökvalitetsmål



Begränsad klimatpåverkan



Frisk luft



Bara naturlig försurning



Giftfri miljö



Skyddande ozonskikt



Säker strålmiljö



Ingen övergödning



Levande sjöar och vattendrag



Grundvatten av god kvalitet



Hav i balans samt levande kust och skärgård



Myllrande våtmarker



Levande skogar



Ett rikt odlingslandskap



Storslagen fjällmiljö



God bebyggd miljö



Ett rikt växt- och djurliv

Kontakt

Mer information kan du få av
Länsstyrelsens enhet för naturvård.
Tfn: 08 - 785 40 00.
Beslutet finns också att läsa på vår hemsida.

Adress

Länsstyrelsen i Stockholms län
Hantverkargatan 29
Box 22 067
104 22 Stockholm
www.lansstyrelsen.se/stockholm