

Beslut 2016-09-20



Länsstyrelsen
Stockholm

Singö-Söderby naturreservat

Norrtälje kommun



Innehållsförteckning

Beslut om bildande av Singö-Söderby naturreservat i Norrtälje kommun

Bilagor

Bilaga 1. Beslutskarta

Bilaga 2. Skötselplan med skötselplankarta (Bilaga A)

Bilaga 3. Hur man överklagar

Framsida: Skogsnycklar; ruinen av en gammal hölada
Foto: Örjan Hallnäs



Enligt sändlista

Beslut om bildande av Singö-Söderby naturreservat på Singö i Norrtälje kommun

(3 bilagor)

Administrativa uppgifter om naturreservatet

Reservatets namn	Singö-Söderby
Naturvårdsregister-ID	2043266
Kommun	Norrtälje
Lägesbeskrivning	Reservatet ligger mitt på Singö, ca 10 km norr om Grisslehamn cirka 100 km norr om centrala Stockholm.
Naturgeografisk region	Region 25, "Östersjön med skärgårdar samt Åland"
Fastigheter	Del av Singö-Söderby 3:12, del av Singö-Söderby 6:4, del av Singö-Söderby 6:7, del av Singö-Söderby 7:2, del av Singö-Söderby 7:3, samt Singö-Tranvik 3:19.
Markägare	Enskilda
Areal	Cirka 39,8 hektar, varav cirka 35,4 hektar land.
Reservatsförvaltare	Länsstyrelsen i Stockholms län

BESLUT

Med stöd av 7 kap. 4 § miljöbalken beslutar Länsstyrelsen att förklara det område som markerats på bifogad karta (bilaga 1) som naturreservat.

Reservatets namn ska vara *Singö-Söderby*.

Naturreservatets syfte

Syftet med Singö-Söderby naturreservat ska vara att bevara ett skogsområde med höga naturvärden, samt dess växt- och djurliv, särskilt dess sällsynta flora av kärlväxter, lavar, mossor och svampar. Sällsynta och hotade arter samt deras livsmiljöer ska särskilt vårdas.

Området ska så långt möjligt vara tillgängligt enligt allemansrättsliga principer för naturupplevelser och naturstudier. Vid eventuell konflikt mellan friluftsliv och hotade arter ska naturskyddets intressen ges företräde.

BESLUT**Datum**
2016-09-20**Beteckning**
511-24910-2012

Syftet ska uppnås genom att skogen undantas från skogsbruk och i huvudsak får utvecklas fritt. Om möjligt ska dess prägel av utmarksbete bevaras genom att skogsbete återinförs. Inga anläggningar eller byggnader får tillkomma i reservatet. För att gynna skyddsvärda naturtyper och arter i området bör vissa naturvårdande åtgärder vidtas, till exempel röjning och ljushuggning.

Prioriterade bevarandevärden

1. Naturmiljön med de naturtyper som finns i området, varav kalkbarrskog och skärgårdsnaturskog har hög prioritet enligt strategin för formellt skydd av skog i Stockholms län,
2. den biologiska mångfalden med de rödlistade arter som är knutna till den gamla skogsmiljön och till skogens betesprägel.

Reservatsföreskrifter

För att tillgodose syftet med reservatet beslutar Länsstyrelsen med stöd av 7 kap. 5, 6 och 30 §§ miljöbalken och 22 § förordningen (1998:1252) om områdesskydd enligt miljöbalken m.m. att nedan angivna föreskrifter ska gälla i reservatet.

A. Föreskrifter med stöd av 7 kap. 5 § miljöbalken om inskränkningar i rätten att använda mark och vattenområde

Utöver föreskrifter och förbud i lagar och andra författningar är det förbjudet att:

1. avverka eller skada träd och buskar eller utföra annan skoglig åtgärd,
2. ta bort eller upparbeta dött träd eller vindfälle, med undantag av träd som fallit över stig,
3. gräva, spränga, schakta, dika, utfylla, tippa eller utföra annan mekanisk markbearbetning,
4. framföra motordrivet fordon annat än på allmän väg,
5. anlägga väg eller stig,
6. anordna upplag,
7. uppföra byggnad, mast, torn eller annan anläggning,
8. dra fram mark- eller luftledning,
9. kalka, använda gödselmedel eller kemiska bekämpningsmedel,
10. införa för området främmande växt- eller djurart,
11. sätta upp skylt, plakat, affisch eller liknande anordning.

Undantag från föreskrifterna anges under punkten D nedan.

BESLUT**Datum**
2016-09-20**Beteckning**
511-24910-2012***B. Föreskrifter med stöd av 7 kap. 6 § miljöbalken om skyldighet att tåla visst intrång***

Markägare, arrendator och annan innehavare av särskild rätt till marken förpliktigas tåla att följande anordningar utförs och åtgärder vidtas för att tillgodose syftet med reservatet:

1. utmärkning av reservatets gränser samt uppsättning av reservatsskyltar och övriga upplysningsskyltar,
2. markering av vandringsstigar och åtgärder för framkomlighet längs dessa stigar (slyröjning, kapning av nedfallna träd),
3. naturvårdande skötselåtgärder i form av röjning, ringbarkning, och ljushuggning,
4. skogsbete och uppförande av beteshägn (med stättor eller andra genomgångar på lämpliga ställen),
5. kvarlämnande av trädstammar och andra rester från naturvårdande åtgärder, samt av vindfällan och av annan död ved som har tillkommit på naturligt sätt,
6. undersökningar av växt- och djurlivet i reservatet.

Åtgärderna beskrivs närmare i bifogad skötselplan, bilaga 2.

C. Ordningsföreskrifter med stöd av 7 kap. 30 § miljöbalken

Utöver föreskrifter och förbud i lagar och andra författningar är det för allmänheten förbjudet att:

1. borra, hacka, spränga, rista, gräva, måla eller på något annat sätt skada berg, jord eller sten,
2. bryta kvistar, fälla eller på annat sätt skada levande eller döda träd och buskar eller ta bort död ved,
3. gräva upp växter som ris och örter, eller ta bort mossor, lavar eller vedlevande svampar,
4. elda.

Observera att föreskrifterna under C inte utgör hinder för att plocka blommor, bär och marklevande svampar.

Undantag från föreskrifterna anges under punkten D nedan.

BESLUT**Datum**
2016-09-20**Beteckning**
511-24910-2012***D. Undantag från föreskrifterna***

Föreskrifterna under A och C ska inte utgöra hinder för

1. reservatsförvaltaren att utföra de åtgärder som är nödvändiga i samband med områdets skötsel och som anges i föreskrifterna B1-6,
2. att hålla de befintliga brukningsvägar, som markerats på beslutskartan (bilaga 1), i farbart skick, samt att nyttja dessa vägar i samband med skogsbruksåtgärder på den del av Singö-Söderby 7:3 som inte ingår i reservatet,
3. att i den mån som brukningsvägarna endast används som markerade strövstigar, hålla dem framkomliga genom slyröjning och genom att kapa av nedfallna träd och dra undan hindrande stamdelar,
4. jakträttshavaren att använda traktor eller terrängskoter vid uttransport av fällt hjorddjur och vildsvin,
5. skötsel av vägområdet för den allmänna väg som sträcker sig genom reservatet,
6. rättigheter enligt avtalsservitut för fiske (bildat 1938-12-20, bilaga C i akt 01-SIÖ-92), vilket omfattar att använda stranden till Storträsket vid angöring och uppdragande av båtar, fastsättande och uppdragning av fiskeredskap m.m.,
7. nyttjande av eventuella rättigheter som tillkommit genom vattendom (förrättningsår 1897, arkivakt Lbn 0084).

Föreskrifternas ikraftträdande

Föreskrifterna träder i kraft tre veckor efter den dag då författningen utkommer från trycket i länets författningssamling. Ordningsföreskrifterna under punkt C ovan gäller omedelbart även om de överklagas, i enlighet med 7 kap. 30 § andra stycket miljöbalken.

Skötsel och förvaltning

Med stöd av 3 § förordningen om områdesskydd enligt miljöbalken m.m. fastställer Länsstyrelsen bifogad skötselplan (bilaga 2) med mål, riktlinjer och åtgärder för reservatets skötsel och förvaltning.

I enlighet med 2 § andra stycket förordningen om områdesskydd enligt miljöbalken m.m. är Länsstyrelsen i Stockholms län förvaltare i naturvårdshänseende för naturreservatet.

Upplysningar

I reservatet gäller också övriga bestämmelser till skydd för naturmiljön. Bland dessa kan nämnas följande:

BESLUT**Datum**
2016-09-20**Beteckning**
511-24910-2012

- Bestämmelserna i 16 § lagen (2007:1150) om tillsyn över hundar och katter om att hundar under tiden 1 mars - 20 augusti inte får löpa lösa i marker där det finns vilt. Under den övriga tiden av året ska hundar hållas under sådan tillsyn att de hindras från att driva eller förfölja vilt, när de inte används vid jakt.
- Fridlysningsbestämmelserna. Alla vilda fåglar och däggdjur samt deras ägg, ungar och bon är fredade enligt jaktlagen (1987:259). Vissa andra växt- och djurarter är fridlysta enligt 8 kap. miljöbalken och artskyddsförordningen (2007:845).
- Förbudet mot nedskräpning enligt 15 kap. 30 § miljöbalken.
- Terrängkörningsförbudet i terrängkörningslagen (1975:1313).

SKÄLEN FÖR LÄNSSTYRELSENS BESLUT

Översiktlig beskrivning av området

Reservatet omfattar ett 35,4 hektar stort skogsområde samt 4,4 hektar insjöområde på Singö som ligger längst norrut i Norrtälje kommun. Den produktiva skogsmarken uppgår till 33,6 hektar. I området förekommer flera skogstyper såsom blandbarrskog, kalkbarrskog, lövblandad barrskog, hällmarkstallskog och olika slags sumpskogar. I stora delar av området är skogen olikåldrig och flerskiktad vilket indikerar en skog med lång kontinuitet. Skogens luckighet och relativt stora aspförekomst vittnar om att skogsbete har pågått ganska långt in på 1900-talet. Vegetationen är i delar av reservatet påverkad av kalkförekomst i marken. Tillgången till död ved är måttlig till medelgod.

De höga naturvärdena är främst knutna till den gamla senvuxna skogen med många gamla aspar, samt till det kalkpåverkade fältskiktet. Bland funna arter som indikerar höga skogliga naturvärden kan nämnas gammelgranslav, nästlav, violgubbe, gul lammticka och knärot.

Nyckelbiotop och objekt med naturvärde

I det aktuella området har Skogsstyrelsen vid sin nyckelbiotopsinventering avgränsat en nyckelbiotop om 12,3 hektar samt ett objekt med naturvärde om 4,1 hektar.

Riksintressen

Reservatet ingår i ett område med kust och skärgård som är av riksintresse för turism och friluftsliv enligt 4 kap. 2 § miljöbalken.

Reservatet ligger i ett så kallat influensområde för Rotens skjutfält som är av riksintresse för totalförsvaret enligt 3 kap. 9 § miljöbalken. Inom influensområdet ska höga byggnader och anordningar undvikas. Enligt Länsstyrelsens förordnande den 1 juli 2003, vilket gäller enligt 11 kap. 12 § PBL (2010:900) ska kommunen

BESLUT**Datum**
2016-09-20**Beteckning**
511-24910-2012

samråda med Försvarsmakten innan den meddelar bygglov eller förhandsbesked för ny byggnad eller omfattande ändring av byggnad. I Försvarsmaktens redovisning av riksintressen i Stockholms län (mars 2015) preciseras även att störningskänslig bebyggelse inte ska tillåtas i sådan närhet av skjutfältet att det uppstår risk för begränsningar av verksamheten.

Strandskydd

Strandzonen mot Storträsket i reservatet omfattas av strandskydd till 100 meter från strandlinjen.

Ärendets beredning

Naturvärdena i området har uppmärksammats i samband med Skogsstyrelsens nyckelbiotopsinventering i länet. Frågan om skydd väcktes av Skogsstyrelsen i samband med planer på avverkningar i området. Överenskommelser om intrångsersättning har tecknats med berörda fastighetsägare. Länsstyrelsen har i enlighet med 24–26 §§ förordningen om områdesskydd enligt miljöbalken m.m. skickat förslaget till naturreservat på remiss till berörda sakägare, kommunen och myndigheter (Skogsstyrelsen, Naturvårdsverket.) Yttranden har kommit in från Skogsstyrelsen, Försvarsmakten samt Norrtälje kommun. Skogsstyrelsen har tillstyrkt reservatsbildningen medan Försvarsmakten har lämnat svar utan erinran. Kommunen har funnit att reservatet är förenligt med översiktsplanen, samt lämnat information om en gammal hushållsdeponi i kanten av reservatsområdet. Informationen om deponin har fogats till skötselplanen. Kommunen önskar vidare att sanering av deponin inte ska hindras av reservatsföreskrifterna.

Länsstyrelsens bedömning***Bakgrund***

Singö-Söderby naturreservat består av en från naturvårdssynpunkt mycket värdefull skog. Den skogligen kontinuiteten är mycket god och ett antal hänsynskrävande arter, samt arter som i övrigt visar på höga naturvärden förekommer i området. Avverkning, gallring, förändringar av hydrologin eller annan exploatering skulle innebära att områdets naturvärden äventyras. Med anledning av detta har frågan om bildande av ett naturreservat tagits upp. Länsstyrelsen har då funnit det angeläget att området skyddas som naturreservat.

Värdetrakt

Skogen på Singö ingår i den allra nordligaste delen av skärgårdens värdetrakt i Stockholms läns strategi för formellt skydd av skog. Värdetrakten omfattar generellt alla öar i Stockholms skärgård, samt 300 meter av fastlandets strandzon. Att ett område är en värdetrakt medför inte några generella restriktioner för skogsbruk i marker som inte har särskilda naturvärden. Däremot är tanken att Länsstyrelsen och Skogsstyrelsen ska ta större hänsyn till närhet och spridnings samband mellan kända värdekärnor (främst nyckelbiotoper och objekt med högre naturvärden) när man väljer ut områden för skydd enligt miljöbalken.

BESLUT

Datum
2016-09-20

Beteckning
511-24910-2012

Skärgården har stora värden för växt- och djurliv. Skog på öar där skogsbruk inte har bedrivits, eller utförts med låg intensitet, har i regel höga naturkvaliteter. Trots att skogar på öarna sällan är urskog eller riktigt gammal, har de genom lång obruten kontinuitet frambringat samma grundvärden som naturskogar.

Kalkbarrskog är en skogstyp som förekommer i reservatet och som är prioriterad för skydd enligt strategin för formellt skydd av skog. Hällmarktallskog, som också finns i reservatet, är utpekad i strategin som en karaktärsnaturtyp för skärgården. Bland annat framhålls att stora, grova tallar i ostörda lägen kan ha mycket stor betydelse som boträd för havsörn och fiskgjuse.

Hushållning med mark- och vattenområden

Länsstyrelsen bedömer att ett naturreservat i det aktuella området är väl förenligt med hushållningsbestämmelserna i 3 och 4 kap. miljöbalken.

Förenlighet med översiktsplan

Länsstyrelsen bedömer att reservatet är väl förenligt med gällande översiktsplan för Norrtälje kommun, antagen 2013.

Synpunkter på förslaget

När det gäller Norrtälje kommuns synpunkter om den gamla deponin anser Länsstyrelsen att eventuella åtgärder som berör deponin ska föregås av prövning mot föreskrifterna.

Miljö kvalitetsmål

Länsstyrelsen bedömer att reservatet bidrar till att uppfylla miljö kvalitetsmålen *Ett rikt växt- och djurliv* och *Levande skogar*, genom att skyddsvärd skogsmark som är livsmiljö för rödlistade arter undantas från skogsproduktion och får ett långsiktigt skydd enligt miljöbalken, samt att mängden död ved i skogen tillåts öka under naturliga processer.

Intresseprövning

Länsstyrelsen finner vid en vägning mellan enskilda och allmänna intressen i enlighet med 7 kap. 25 § miljöbalken att det för att skydda och bevara ovanstående naturvärden finns skäl att bilda Singö-Söderby naturreservat, att förordna om föreskrifter för att skydda området och att fastställa en skötselplan. För att uppnå det starka skydd som behövs för områdets naturvärden omfattar föreskrifterna bland annat förbud mot såväl exploateringsföretag som skogsbruk.

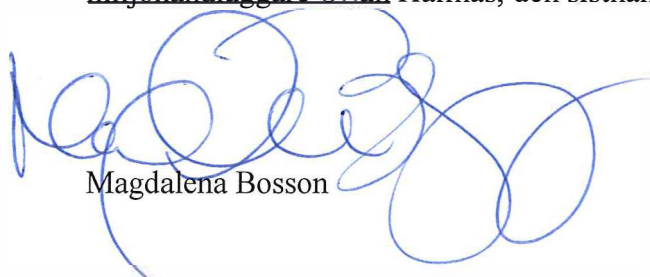
HUR MAN ÖVERKLAGAR

Detta beslut kan överklagas hos regeringen, Miljö- och energidepartementet, se bilaga 3.

Beslut i detta ärende har fattats av länsöverdirektör Magdalena Bosson. Vid ärendets slutliga handläggning har även deltagit miljödirektör Göran Åström,

BESLUTDatum
2016-09-20Beteckning
511-24910-2012

samhällsbyggnadsdirektör Patrik Åhnberg, länsassessor Lovisa Ristner, samt miljöhandläggare Örjan Hallnäs, den sistnämnde föredragande.



Magdalena Bosson



Örjan Hallnäs

Bilagor

1. Beslutskarta
2. Skötselplan
3. Hur man överklagar

Sändlista

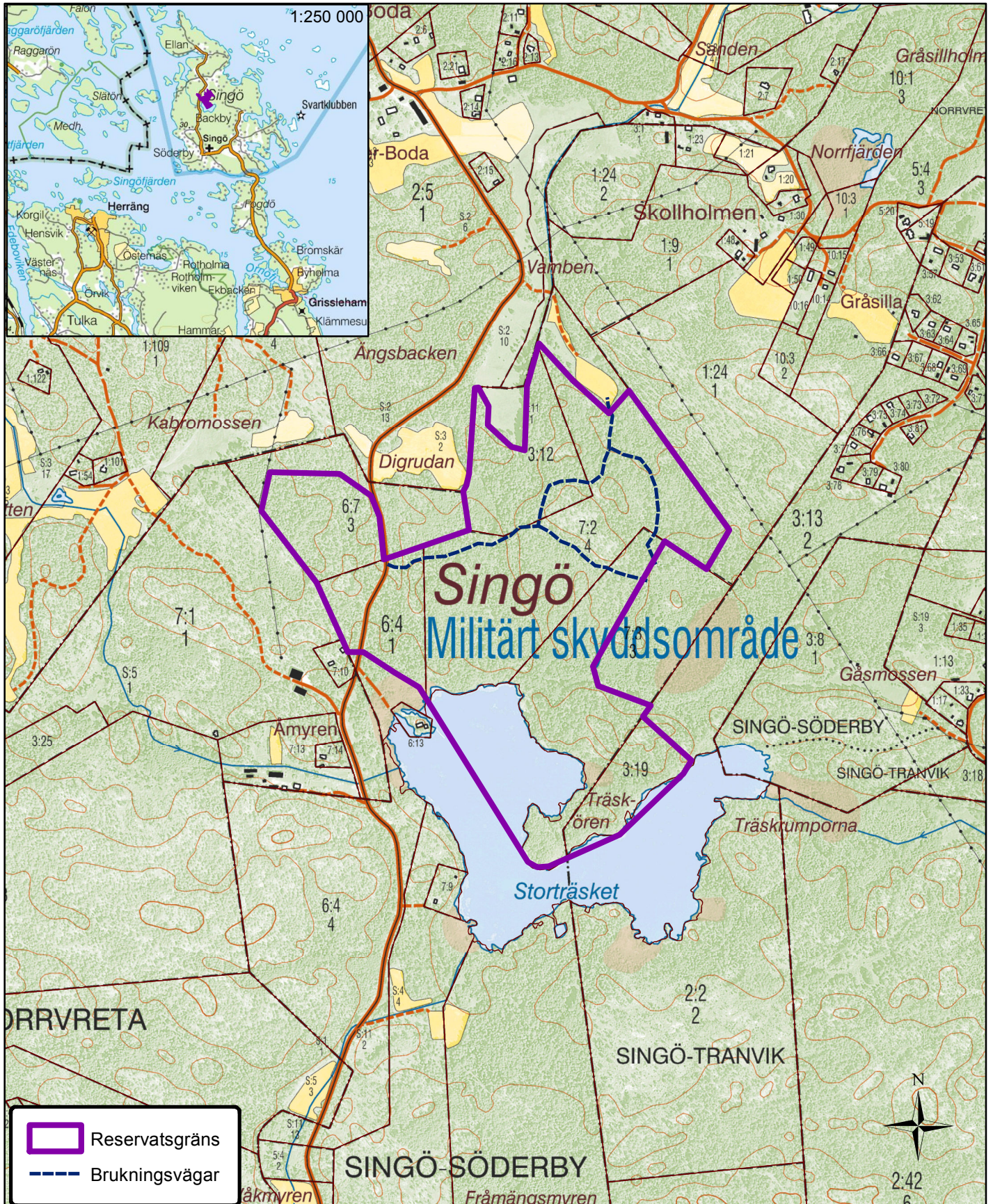
Sändlistan är borttagen i denna version eftersom den innehåller personuppgifter.

Kungörelse

Beslutet kungörs i ortstidning samt i Stockholms läns författningssamling.

Singö-Söderby naturreservat, Norrtälje kommun
Beslutskarta, bilaga 1 till beslutet

Reservatsgränsen är inmätt av Lantmäteriet.



1:10 000

SKÖTSELPLAN

Datum
2016-09-20

Beteckning
511-24910-2012
0188-02-096

Skötselplan för Singö-Söderby naturreservat i Norrtälje kommun

Inledning

Denna skötselplan har utarbetats av Länsstyrelsen i Stockholms län inför bildandet av Singö-Söderby naturreservat.

Skötselplanen är indelad i en allmän beskrivning av området och en plan för reservatets skötsel. Skötselplanen, som är en bilaga till reservatsbeslutet, fastställs samtidigt som reservatet bildas. Skötselplanen bör läsas tillsammans med reservatsbeslutet, där bland annat naturreservatets syfte, reservatsföreskrifter samt grunden för bildandet av reservatet återfinns.

Behovet av naturvårdande skötsel i området på kort och lång sikt bedöms vara tämligen litet. Främst handlar det om lättare ljushuggning och röjning för att gynna aspförekomsten. Om det går att finna betesdjur vore skogsbete i hela eller delar av reservatet en mycket lämplig åtgärd.

1. Beskrivning av reservatet

Översikt

Reservatet omfattar 35,4 hektar skogsmark och 4,4 hektar sjö. Skogsmarken domineras av barrblandskog och granskog, men innehåller också en hel del asp i olika ålder. Det finns en del inslag av björk, klibbal, sälg och oxel. I underskiktet hittar man på sina håll även hassel och rönn. Frisk mark är vanligast, men i det småkuperade landskapet återkommer partier av hällmarkstallskog och blandskog på mager mark. Små trädbevuxna sumpmarker ligger utspridda över område och förhöjer variationsrikedomen. I ett par sumpskogsavsnitt finns klibbal med påbörjad sockelbildning. Enstaka små tallmossar förekommer i de centrala delarna av reservatet.

Delar av området är tydligt kalkpåverkat, vilket påvisas av en kalkgynnad kärlväxtflora.

Tillgången till död ved är måttlig till medelgod. Flera strukturer i området, inte minst luckigheten, vittnar om att skogsbete har pågått ganska långt in på 1900-talet.

Området är småkuperat på ett mjukt böljande sätt och är på så sätt ganska lätt att ta sig fram i till fots. Det saknas spår av skogsbruk från senare tid, vilket ger en tydlig känsla av orördhet.

Läge och avgränsning

Naturreservatet är beläget centralt på Singö, längst norrut i Norrtälje kommun, cirka 10 kilometer nordnordväst om Grisslehamn.

Reservatets gränser löper längs fastighetsgränser, beståndsgränser mellan skog och åkermark, samt beståndsgränser mellan äldre skog och ungskog. En del av gränsen går över sjön Storträsket av arronderingsskäl. Reservatet har inga kända limniska naturvärden och heller inga särskilda föreskrifter för att skydda den limniska miljön.

Datum
2016-09-20Beteckning
511-24910-2012
0188-02-096

Naturtyper

Naturresevatets areal fördelar sig på följande naturtyper enligt KNAS (kontinuerlig naturtypskartering av skyddad natur), en satellitbildstolkning som utförs av Metria:

Naturtyp	Areal (ha)
Granskog	11,5
Barrblandskog	12,9
Tallskog	6,1
Lövblandad barrskog	1,7
Triviallövskog	1,0
Hygge/ungskog	0,3
Impediment	0,9
Våtmark	0,4
Odlad mark	0,1
Övrig öppen mark	0,5
Sjö	4,4
Totalt	39,8
varav produktiv skogsmark	33,6

Områdets avgränsning och funktionsindelning

Reservatets avgränsning baserar sig på nyckelbiotopsinventeringen samt fältbesök och fastighetsgränser. I söder gränsar reservatet mot sjön Storträsket, och delar av sjön ingår av arronderingsskäl. I norr går gränsen längs några sträckor längs åkermark. En kortare sträcka av gränsen i nordväst följer den allmänna väg som korsar reservatet. I övrigt följer reservatsgränsen fastighetsgränser samt beståndsgränser mellan äldre och yngre skog.

Funktionsindelning

Markslag	Areal (ca)
Värdekärna	34,1 ha
Hygge och ungskog	0,3 ha
Övrig mark	1,0 ha
Sötvatten	4,4 ha

Naturförhållanden

Geologi och topografi

Reservatsområdets höjd över havet är ungefär 3,6 till 17,3 meter. Området är sålunda ganska flackt, men ändå med en småkuperad karaktär. Storträskets yta ligger på cirka 7,2 meter över havet. Berggrunden utgörs i huvudsak av gnejsgranit. Hällmarkspartier med berg i dagen eller med tunt jordlager förekommer på flera platser, bland annat invid Storträsket. Sandig morän är den dominerande jordarten; framför allt i norra delen är denna morän tydligt kalkhaltig, med fältskiktsarter som blåsippa, nästrot och vårärt. Alldeles öster om sjöns nordligaste del

Datum
2016-09-20

Beteckning
511-24910-2012
0188-02-096

finns en igenväxande åker eller slättermark med ett jordlager som härrör från äldre tid när den marken var ett torvbildande kärr.

Skogsmarken

Större delen av skogsmarken i reservatet är någorlunda homogen och består av grandominerad olikåldrig blandbarrskog med stort lövinslag. Reservatet har dock inslag av flera olika skogstyper: vissa delar är småskaligt varierade, med hällmarksskog, sumppartier, avsnitt med viss blockförekomst, samt moränmarker med kalkinnehåll. Granarna är bitvis rikligt beväxta med hänglavar (*Usnea sp.*) På många håll är skogens luckighet och glesa buskskikt påtagliga, på ett sätt som tyder på att skogsbete pågått relativt långt in på 1900-talet. I fältskiktet växer örter som stenbär, blodrot örnbräken, skogsvicker, skogskovall, ekorrbar och videört, samt ris av blåbär och lingon. Förekomsten av död ved är måttlig.

Bland de förekommande lövträdsarterna är asp vanligast. Björk är inte ovanlig, medan oxel och sälk står som enstaka exemplar här och var i reservatet. I skogens underskikt hittar man också rönn och hassel. Sumpavsnitten domineras ofta av klibbal, men några av dem innehåller gott om riktigt senvuxen rötskadad gran. Några mindre avsnitt i nordöstra delen av reservatet har en tydligt dominerande förekomst av stora aspar, som ofta är mer skuggade av annan trädvegetation än vad som är gynnsamt för dessa träd.

I reservatets södra del, norr om Träskören som är den udde som sticker ut i Storträsket, finns en mindre yta av tidigare brukad åkermark med diken. Den är nu stadd under igenväxning av asp.

Väster om landsvägen (område A på skötselkartan) finns de tydligaste spåren av tidigare betesdrift, genom att skogen har en mer luckig struktur och en del stängselrester. I norr och väster gränsar denna del mot hygge och ungskog. Det är därför inte otroligt att viss vindfällning kan inträffa längs denna kantzon av reservatet. Allra närmast landsvägen är marken påtagligt bergbunden. I väg diket växer bland annat grönvit nattviol. Det finns också små partier av sumpskog. Åtminstone ett sådant avsnitt har sockelbildande klibbal. Socklarna är dock ännu ganska låga.

Nyckelbiotopsinventering

I det aktuella området har Skogsstyrelsen vid sin nyckelbiotopsinventering avgränsat en nyckelbiotop (12J-5c-03) om 12,3 hektar samt ett objekt med naturvärde (12J-5c-08) om 4,1 hektar.

Nyckelbiotopen beskrevs vid inventeringen 1996 som lövrik barnaturskog som utgörs av gammal senvuxen skog med ett stort inslag av gamla aspar och med delvis riklig förekomst av död ved i form av lågor och torra träd. Inslaget av berghällar ger karaktär åt objektet.

Naturvärdet omfattar udden Träskören som ligger som en udde ut i sjön Storträsket. Detta område beskrivs som delvis bergbunden barrblandskog, med fynd av knärot och gryinig blåslav.

Rödlistade arter och signalarter

Vid nyckelbiotopsinventeringen och övriga fältbesök, har följande rödlistade arter och signalarter hittats i området. Signalarter (s) är arter som indikerar miljöer med höga naturvärden (Skogsstyrelsen 2005). Här listas även arter som indikerar kalkbarrskog (k) och mer ordinär örtbarrskog (ö). Området är dock ännu inte systematiskt inventerat på arter.

Datum
2016-09-20Beteckning
511-24910-2012
0188-02-096

Svampar	Kärlväxter	Lavar	Insekter	Fåglar
violgubbe (VU)	vårärt (s)	nästlav (s)		järpe
gul lammticka (VU)	blåsippa (s)	gammelgranslav (s)		
stor aspticka (NT)	ormbär (s)			
svart taggsvamp (NT)	tvåblad (s)			
luddicka	nästrot (s)			
	lundelm (s)			
	brudborste (ö)			
	tussilago (ö)			
	rödblåra (ö)			
	liljekonvalj (k)			
	vitpyrola (ö)			
	loppstarr (k)			
	knärot (NT)(ö)			
	ekorbär (ö)			
	smultron (ö)			
	harsyra (ö)			
	stenbär (ö)			
	skogskovall (ö)			
	skogsvicker (k)			

Rödlistans kategorier. CR = Akut hotad (Critically Endangered), EN = Starkt hotad (Endangered), VU = Sårbar (Vulnerable), NT = Missgynnad (Near Threatened). Klassificering enligt ArtDatabankens rödlistade arter i Sverige 2015.

Kalkbarrskogsanalys

Skogen i Norrtälje kommun har flygbildtolkats med avseende på utbredning av kalkbarrskogar, en skogstyp som Sverige har ett internationellt ansvar att bevara. Cirka 10,6 hektar inom det avgränsade området har klassats som kalkbarrskog, fördelat på två avsnitt. Det ena avsnittet ligger i nordöstra delen av reservatet, det andra i södra delen (och sammanfaller där i stort sett med det objekt med naturvärde som är utpekad vid nyckelbiotopsinventeringen). I fält kan man konstatera att kalkpåverkade inslag finns inkilade på fler ställen i reservatet.

Slitage- och störningskänslighet

Området bedöms ha få besökare och det finns inte några tecken på förslitningsskador i området.

Tillgänglighet

Det saknas anordningar för friluftslivet. Äldre brukningsvägar genom området utgör idag de enda större stigarna.

Storträsket, fiskesamfällighet

Reservatsområdet inkluderar av arronderingsskäl cirka 4,4 hektar av sjön Storträsket och berör två fiskesamfälligheter, Singö-Söderby fs:12 och Singö-Tranvik fs:14. Sjön omfattas inte av denna skötselplan. Reservatsbeslutet påverkar inte fisket i Storträsket.

Byggnader och anläggningar

Det finns inga byggnader eller anläggningar i reservatsområdet, förutom två äldre förfallna hölador.

Datum
2016-09-20

Beteckning
511-24910-2012
0188-02-096

Fornlämningar

Det finns inte några registrerade fornlämningar i reservatet.

Historisk markanvändning

En ägomättningskarta (karta 1) över Singö-Söderby från 1717 visar att det har funnits betesstängsel dels mot nordöstra delen av reservatet ("Nor Engen"), dels mot "Träskhängnan" invid Storträsket, det som idag är en igenväxande åker eller slättermark. Dessa två tidigare hägn beskriver var man har haft ängsmark, vilket förklarar placeringen för de två ruiner av hölador i timmer vilka finns i reservatet (se skötselkartan). På övriga marker har man haft rent skogsbete. Storskifteskartan från 1797 visar ungefärligen samma saker.

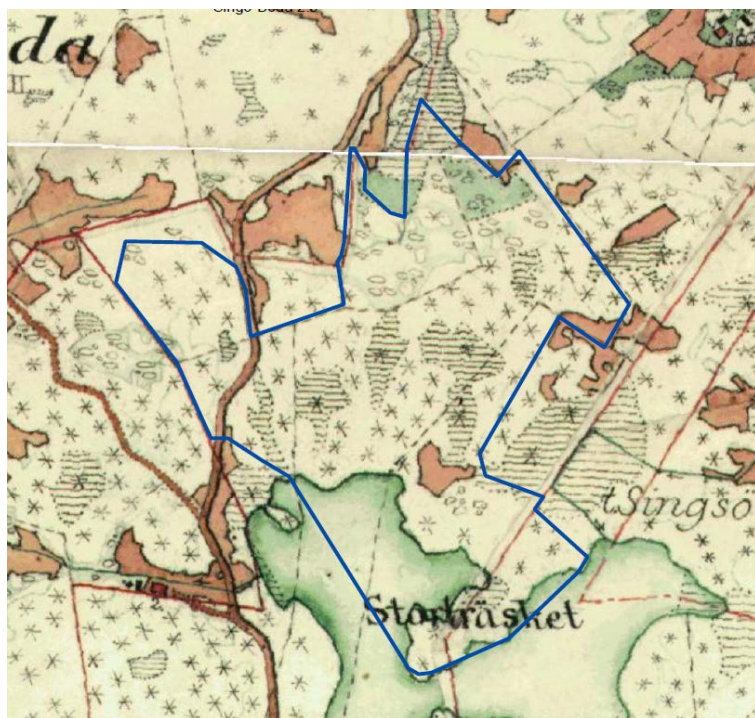


Karta 1. Utdrag från ägomättningskarta år 1717. (© Lantmäteriet)

Av häradskartan från 1900-talets början (karta 2), framgår att området i huvudsak var barrträdsbevuxet, med undantag av den nordöstra delen som dominerades av lövträd. Ett mindre avsnitt (grönt med ringar på) i nordöstra kanten, har fortfarande vid denna tid varit brukad som löväng vilket förklarar nutidens förekomst av gamla lövträd. Träskhägnet hade däremot vid denna tid övergått till åkermark.

Datum
2016-09-20

Beteckning
511-24910-2012
0188-02-096



Teckenförklaring:
grön – äng
gul – åker
vit – utmark/bete
runda symboler – lövträd
stjärnor – barrträd
streckat – fuktig
mark/kärr/mosse/sumpskog

Karta 2. Utdrag från häradskartan (© Lantmäteriet)

Av flygbild i den ekonomiska kartan från 1952 framgår att fördelning av åkermark och skogsmark i stort sett är densamma som vid 1900-talets början. Skogen var då glesare än idag eftersom området förmodligen fortfarande nyttjades som naturbetesmark, eller beteshävdens ganska nyligen hade upphört. Träskhägnet anges även på denna karta vara aktiv åkermark, men själva namnet har försvunnit från kartan.

Förorenad mark

På en plats nära landsvägen, på fastigheten Singö-Söderby 6:4, finns en gammal hushållsdeponi som är karterad vid Länsstyrelsens inventering enligt MIFO (Metodik för Inventering av Förorenade Områden). Det innebär att det kan finnas risk för avfallsföroreningar, men inte nödvändigtvis att området verkligen är förorenat. Deponin användes fram till år 1970. Den ligger nära den plats som pekats ut för anläggande av besöksparkering. Lämpligen placeras parkeringsplatsen så att deponin inte berörs. Noggrannare utredning av var deponin faktiskt ligger behöver därför göras. Uppgifter om deponin finns hos Norrtälje kommun.

Eventuell schaktning i detta område måste föregås av anmälan till Norrtälje kommun. Kommunen kan därvid kräva markprovtagning innan arbete påbörjas för att fastställa eventuella föroreningars utbredning. För schaktning utöver vad som behövs för anläggande av parkeringsplats behövs även dispens från reservatsföreskrifterna.

Datum
2016-09-20

Beteckning
511-24910-2012
0188-02-096

2. Plan för områdets skötsel

Övergripande mål och skötsel

Singö-Söderby naturreservat består främst av barrblandskogar med stort inslag av triviallövträd, kalkbarrskog, samt små avsnitt av sumpskog och hållmarksskog. Målet för skötseln är att bibehålla och på sina håll bidra till utvecklandet av en äldre naturskogsartad och variationsrik karaktär för området. Skogen ska alltså generellt ha en orörd karaktär, men åtgärder för att gynna triviallövträd (främst asp) och i viss mån tall får och bör utföras. Kontinuitet av äldre asp är viktig att behålla, vilket gör det nödvändigt att eftersträva och bevara en viss luckighet i de avsnitt som innehåller asp. De talldominerade avsnitt som finns bör inte tas över av gran. Områdets goda förutsättningar för att hysa en rik kalkgynnad kärlväxtflora, och en likaledes rik kryptogamflora ska bevaras. Mängden död ved kommer att öka under naturliga processer, så att den med tiden får en god förekomst i olika former och nedbrytningsstadier. Särskilt på de bergbundna markerna och i de sumpiga avsnitten ska det finnas gott om senvuxna träd.

För att uppnå syftet undantas området från skogsbruk och lämnas till stora delar för fri utveckling. Inga anläggningar eller byggnader ska tillkomma, med undantag av stigmarkering och eventuellt (efter avtal med markägaren) en liten parkeringsplats. Om det visar sig möjligt att få tag i betesdjur kan hela eller delar av reservatet med fördel betas och restaureras som skogsbete. Vid stängsel bör man om möjligt följa äldre stängseldragningar, om spår av sådana går att finna.

Träd som avverkas vid naturvårdsåtgärder lämnas kvar i reservatet som död ved, ifall detta inte äventyrar områdets naturvärden på ett betydande sätt. Utöver detta ska mängden död ved öka genom naturliga processer.

Området ska vara tillgängligt för rekreation på ett sätt som inte äventyrar naturvärdena. Träd som faller över stigar av betydelse får kapas av och hindrande stamdelar dras undan. Andra åtgärder som exempelvis slyröjning får utföras för att hålla stigarna framkomliga.

Skötselområden med bevarandemål och åtgärder

Reservatet är indelat i fyra skötselområden beroende på skogstyp och skötselbehov, se skötselkarta (skötselplanens bilaga A).

Område A, väster om landsvägen – 4,5 hektar barrblandskog

Beskrivning

Varierad frisk naturskog med inslag av hållmarkspartier, sumpavsnitt och friska till fuktiga marker. Spår av tidigare skogsbete: luckiga strukturer och rester av stängsel.

Bevarandemål

Barrblandskog av naturskogstyp, flerskiktad och olikåldrig med rikt inslag av lövträd. Kontinuitet av äldre asp.

Skötsel

Vid behov mindre punktinsatser i form av ljushuggning för att gynna äldre aspar likaväl som förnyring av denna trädart. Samma slags åtgärder får vid behov även utföras runt grova tallar. Vanligaste insatserna kommer att vara ringbarkning och fällning av gran, men även exemplar av andra trädslag kan behöva tas bort, som björk och yngre tall.

Datum
2016-09-20

Beteckning
511-24910-2012
0188-02-096

Om möjligt bör skogsbete återinföras. Om det uppstår ett val om vilka områden som ska prioriteras för bete, bör detta skötselområde ha företräde eftersom det är den del av reservatet där skogsbete mest nyligast har givits upp och betesgynnade naturvärden sannolikt finns kvar i störst utsträckning.

Område B, öster om landsvägen – cirka 24,3 hektar barrblandskog

Området har till stora delar samma karaktär som område A; en småskaligt varierad naturskogsartad barrblandskog med inslag av hållmarkstallskog och sumpskog. Närmare sjön, på mark som ofta är magrare än reservatets genomsnitt, är både tall och en vanligare; där finns bland annat flera grova tallar.

Fältskiktet är småskaligt varierat, och kalkpåverkade partier varvas med avsnitt där lingon och blåbär dominerar.

Bevarandemål

Barrblandskog av naturskogstyp, flerskiktad och olikåldrig med rikt inslag av lövträd. Kontinuitet av äldre asp.

Skötsel

Vid behov mindre punktinsatser i form av ljushuggning för att gynna äldre aspar likaväl som förnygring av denna trädart. Samma slags åtgärder får vid behov även utföras runt grova tallar. Vanligaste insatserna kommer att vara ringbarkning och fällning av gran, men även exemplar av andra trädslag kan behöva tas bort, som björk och yngre tall. Ett antal stora aspar med skötselbehov har markerats på skötselkartan. Det är sådana som karterats vid fältbesök, men utan någon systematisk inventering. Det finns sålunda även många okarterade aspar i skötselområdet med liknande skötselbehov. Koncentrationer av stora aspar har först till skötselområde D nedan.

Om möjligt bör skogsbete återinföras, men skötselområde A bör ha högre prioritet för detta.

Område C, igenväxande åkermark – cirka 0,8 hektar

Beskrivning

Yngre asp samt björk som sprider sig ut över tidigare åkermark.

Bevarandemål

Aspdominerad triviallövskog med träd av olika ålder.

Skötsel

Merparten av asparna ringbarkas för att ge mer ljus och utrymme åt återstående träd. En del björkar behålls. Eventuella kommande uppslag av gran får röjas bort. Området får betas.

Område D, tre aspdominerade avsnitt, koncentrat av stora aspar, totalt cirka 5,8 hektar

Beskrivning

Flera skogsavsnitt med gott till rikligt inslag av stora aspar. Små delområden med stor dominans av asp är särskilt markerade (Dx) inom skötselområdet på skötselkartan.

Bevarandemål

Även fortsättningsvis skog som har en kontinuitet av stora aspar. Detta innebär också att återväxt av asp behöver gynnas.

Datum
2016-09-20

Beteckning
511-24910-2012
0188-02-096

Skötsel

Vid behov utförs ljusskapande åtgärder för såväl befintliga stora aspar som deras efterträdare: borttag och ringbarkning av skuggande yngre och medelålders gran, samt eventuellt också av andra trädslag. Om naturlig föryngring uteblir kan någon asp väljas ut för fällning, för att på så sätt skapa rotuppslag av nya stammar. Däremot behövs i nuläget endast i undantagsfall gallring bland asparna själva, eftersom de sällan står så tätt att de sinsemellan har missgynnande konkurrens om ljuset. Området får betas.

Storträsket, vattenområde, cirka 4,4 hektar

De delar av Storträsket som ligger i reservatet ingår endast av arronderingsskäl. Därför anges inga skötselåtgärder för denna del.

Tillgänglighet, anläggningar och vistelseregler

Reservatet ska vara tillgängligt för allmänheten på allemansrättens villkor, men med de begränsningar som följer av reservatsföreskrifterna. Några övriga anordningar för besökare utöver stig, informationsskyltning och eventuell parkeringsplats planeras inte för området. Reservatet är tillgängligt till fots från Singövägen (landsvägen som passerar genom reservatet).

Brukningsvägar och vandringsstigar

De brukningsvägar som finns markerade på beslutskartan får fortsättningsvis underhållas som sådana, i den mån de behövs för skogsbrukets skull, eftersom områden öster om reservatet annars kan bli svåråtkomliga för skogsmaskiner. I den mån de inte behövs som virkesvägar ska de i varje fall hållas framkomliga som vandringsstigar. Dessa stigar kan med fördel märkas ut i terrängen. Detta bör föregås av samråd med markägarna.

Informationsskyltar samt utmärkning av reservatets gränser

Information om reservatet och dess föreskrifter ska finnas på informationsskyltar som framställs enligt Naturvårdsverkets riktlinjer. Upp till tre informationstavlor ska sättas upp vid de stigar som leder in till reservatet. Förslag på ungefärliga placeringar, vid reservatsgränsen, finns på skötselkartan, bilaga A.

Gränserna för reservatet ska märkas ut enligt Naturvårdsverkets riktlinjer.

Parkeringsplats

Beträffande parkeringsplats för reservatsbesökare bör förvaltaren i samråd med markägaren utreda möjligheten att anlägga en parkering för två-tre bilar invid Singövägen, lämpligen nära den plats där den stig som är markerad på skötselkartan börjar (se förslag på placering på skötselplankartan, bilaga A). Parkeringen bör dock anläggas på säkert avstånd från den gamla hushållsdeponi som beskrivs på sidan 6 under rubriken *Förorenad mark*. Fastställande av deponins läge kan därför behövas.

Jakt

Jakten är förbehållen jakträttsinnehavarna och får ske enligt gällande jaktlagstiftning men med de begränsningar som följer av reservatsföreskrifterna.

Vid uttransport av fällt hjortdjur och vildsvin får endast traktor eller terrängskoter (lag om vägtrafikdefinitioner 2001:559) användas. Begreppet terrängskoter omfattar bland annat

Datum
2016-09-20

Beteckning
511-24910-2012
0188-02-096

fyrhjulig motorcykel. Det är angeläget att uttransporten görs så att minsta möjliga skada uppstår på mark och vegetation.

Reservatsförvaltning och tillsyn

Länsstyrelsen i Stockholms län är reservatsförvaltare för Singö-Söderby naturreservat. Det innebär ett övergripande ansvar för att syftet med reservatet uppnås och omfattar ansvar för bland annat naturvårdsåtgärder, informationstavlor och annan skyltning.

Länsstyrelsen är tillsynsmyndighet enligt miljöbalken. Området kan övervakas av Länsstyrelsen eller en särskilt anlitad naturbevakare. Anteckningar om tillsyn och övrig naturvårdsförvaltning ska kontinuerligt föras av Länsstyrelsen eller uppdragstagaren.

Naturvårdsförvaltningens ekonomi

Finansiering av reservatsförvaltning sker genom Naturvårdsverkets anslag för skötsel av naturvårdsobjekt m.m. Förvaltningskostnaderna utgörs av gränsmarkering, informations- skyltning, stigmarkering, eventuellt anläggande av parkeringsplats, samt dokumentation och uppföljning.

Dokumentation och uppföljning

Dokumentation

Skogen är dokumenterad från beståndssynpunkt i de värderingar som gjordes inför avtal om intrångsersättning. Vid Skogsstyrelsens inventeringar har en nyckelbiotop om 12,3 hektar avgränsats inom reservatsområdet, varvid artfynd har dokumenterats. Skogsstyrelsen har även avgränsat ett objekt ned naturvärden om 4,1 hektar. Vid Länsstyrelsens fältbesök har information om reservatets naturvärden och naturmiljöer samlats, bland annat som underlag till denna skötselplan.

Kommande dokumentation

Reservatet bör dokumenteras ytterligare för att öka kunskapen om områdets naturvärden. Undersökningar som Länsstyrelsen låter genomföra i syfte att dokumentera reservatsområdet eller skapa underlag för skötselåtgärder får ske utan hinder av reservatsföreskrifterna. Exempelvis kan växter och djur behöva samlas in för artbestämning.

Uppföljning av naturvärdena och skogstillståndet kan på sikt leda till att ytterligare skötselåtgärder blir aktuella, med syfte att bibehålla reservatets naturvärden. Skötselplanen får i så fall ses över eller kompletteras.

Uppföljning av genomförda skötselåtgärder

Länsstyrelsen ansvarar för dokumentation och uppföljning av genomförda skötselåtgärder. En uppföljning av förändringar i skogstillståndet (framför allt med avseende på asp och andra triviallövträd) och naturvärdena bör göras om 10-20 år för att då bedöma behovet av en revidering av skötselplanen.

Uppföljning av bevarandemål och gynnsamt tillstånd

Länsstyrelsen ansvarar för att uppföljning av bevarandemål genomförs. Uppföljningen och utvärdering ska göras i enlighet med Naturvårdsverkets riktlinjer för uppföljning av skyddade

Datum
2016-09-20Beteckning
511-24910-2012
0188-02-096

områden. Länsstyrelsen kan efter skötselplanens fastställande komplettera med parametrar och mätmetoder för att följa upp och utvärdera uppsatta bevarandemål.

Sammanfattning och prioritering av planerade åtgärder

Skötselåtgärd m.m.	Tidpunkt	Plats	Prioritering
Gränsmarkering	Inom 1 år efter beslut om naturreservat	Reservatets yttergräns, förutom i sjön	1
Informationsskyltning	Inom 2 år efter beslut om naturreservat	Se förslag till placering i bilaga A	1
Ljushuggning runt asp och andra lövträd som utsätts för missgynnande skuggning av uppväxande gran m.m.	Första insats inom fem år efter reservatsbeslutet	Hela reservatet	2
Ringbarkning av asp och röjning av björk på igenväxande åkermark	Åtgärdas ungefär vart tionde år, med början inom fem år efter reservatsbeslutet	Skötselområde C	2
Parkeringsplats	Efter överenskommelse med markägaren	Förslagsvis invid landsvägen, knappt 200 meter söder om Digrudan	2

3. Källförteckning

ArtDatabanken 2015. Rödlistade arter i Sverige. SLU

Lantmäteriet, historiska kartor:

Ägomätning, 1717
Storskifte, 1797
Laga skifte, 1863
Häradskartan, cirka 1901-06
Ekonomiska kartan från 1952

Naturvårdsverket 2003. Att skylta skyddad natur.

Nitare m.fl., 2000. Signalarter, indikatorer på skyddsvärd skog, flora över kryptogamer. Skogsstyrelsens förlag 2000.

Skogsstyrelsens nyckelbiotopsinventering, utdrag ur databas, ekonomiskt kartblad 12J 5c, nyckelbiotop nr 03 och naturvärde nr 08. Skogsstyrelsen.

Sveriges geologiska undersökning, SGU. Jordartskartan, digitalt material.

Översiktsplan för Norrtälje kommun, antagen 9 december 2013.

SGU 1887. Ser Aa n:o 97. Bladet Svartklubben (Berggrundskartan)

SGU 1988. Ser Ae Nr 98. Jordartskartan 12J Grisslehamn NV.

Datum
2016-09-20

Beteckning
511-24910-2012
0188-02-096

4. Bilaga

A. Skötselplankarta

Singö-Söderby naturreservat, Norrtälje kommun

Skötselkarta, bilaga A till skötselplanen



Hur man överklagar hos regeringen, Miljö- och energidepartementet

Var ska beslutet överklagas

Länsstyrelsens beslut kan skriftligen överklagas till **regeringen, Miljö- och energidepartementet**.

Hur man utformar sitt överklagande m.m.

I skrivelsen ska du

- tala om vilket beslut du överklagar, t.ex. genom att ange ärendets nummer (diarienumret)
- redogöra för hur du anser att beslutet ska ändras.

Du bör också redogöra för varför du anser att Länsstyrelsens beslut är felaktigt.

Du kan givetvis anlita ombud att sköta överklagandet åt dig.

Behöver du veta mer om hur du ska gå till väga, så ring eller skriv till Länsstyrelsen.

Övriga handlingar

Om du har handlingar eller annat som du anser stöder din ståndpunkt, så bör du skicka med det.

Var inlämnas överklagandet

Din skrivelse ska inlämnas/skickas **till Länsstyrelsen** och inte till regeringen, Miljö- och energidepartementet.

Tid för överklagande

Länsstyrelsen måste ha fått din skrivelse **inom tre veckor** från den dag **beslutet kungjorts i ortstidning***, annars kan ditt överklagande inte tas upp.

Underteckna överklagandet

Din skrivelse ska undertecknas och namnteckningen förtydligas. Uppge också postadress och telefonnummer.

* Införd i	Dagens Nyheter	2016-10-05
	Norrtelje tidning	2016-10-05

Regeringen har antagit 16 miljö kvalitetsmål som definierar det miljö tillstånd som Sveriges miljö arbete ska sikta mot. Målen ska nås inom en generation, det vill säga till år 2020 och år 2050 då det gäller klimatmålet.



Att bilda detta naturreservat bidrar till att uppfylla två miljö kvalitetsmål



Begränsad klimatpåverkan



Frisk luft



Bara naturlig försurning



Giftfri miljö



Skyddande ozonskikt



Säker strålmiljö



Ingen övergödning



Levande sjöar och vattendrag



Grundvatten av god kvalitet



Hav i balans samt levande kust och skärgård



Myllrande våtmarker



Levande skogar



Ett rikt odlingslandskap



Storslagen fjällmiljö



God bebyggd miljö



Ett rikt växt- och djurliv

Kontakt

Mer information kan du få av
Länsstyrelsens enhet för naturvård.
Tfn: 010-223 10 00.
Beslutet finns också att läsa på vår
webbplats, www.lansstyrelsen.se/stockholm.

Adress

Länsstyrelsen i Stockholms län
Box 22067
104 22 Stockholm
Besöksadress: Regeringsgatan 66