

Beslut 2011



LÄNSSTYRELSEN
I STOCKHOLMS LÄN

Råda naturreservat

Norrtälje kommun



Innehållsförteckning

Beslut om utvidgning av naturreservatet Råda, samt ändring av föreskrifter och fastställelse av ny skötselplan för naturreservatet Råda i Norrtälje kommun.

Bilagor

Bilaga 1. Beslutskarta

Bilaga 2. Skötselplan

Bilaga 3. Skötselplanekarta



**LÄNSSTYRELSEN
I STOCKHOLMS LÄN**

Enheten för Naturvård
Björn-Axel Beier

BESLUT

Datum
2011-10-10

Beteckning
511-2006-34850
0188-02-029
SE 0110104
SE 0110269

Enligt sändlista

**Beslut om utvidgning av naturreservatet Råda, samt
ändring av föreskrifter och fastställelse av ny skötselplan
för naturreservatet Råda i Norrtälje kommun**

(4 bilagor)

Administrativa uppgifter om naturreservatet

Namn	Råda
NVR-id	2000159
Kommun	Norrtälje
Socken	Söderby Karl
Natura 2000-område	Råda (SE 0110104), Södra Råda (SE 0110269)
Natura 2000-habitat	Västlig taiga (9010), näringsrik granskog (9050)
Natura 2000-arter	Guckusko, (<i>Cypripedium calceolus</i> 1902), grön sköldmossa (<i>Buxbaumia viridis</i> 1386)
Naturgeografisk region	Region 24, Svealands sprickdalsterräng med lerslättdalar och sjöbäcken
Läge	Reservatet ligger cirka 17 km nordost om Norrtälje och cirka 80 km nordnordöst om Stockholm
Fastighet	Vitsjö 5:1, del av
Markägare	Sveaskog AB
Area	Cirka 58 hektar
Reservatsförvaltare	Länsstyrelsen

BESLUT

Med stöd av 7 kap. 4 § miljöbalken (1998:808) beslutar Länsstyrelsen att utvidga Råda naturreservat till att omfatta det område som angivits på bifogad karta, bilaga 1, som naturreservat. Med stöd av 7 kap. 5, 6 och 30 §§ miljöbalken samt 22 § förordningen (1998:1252) om områdesskydd enligt miljöbalken m.m. beslutar Länsstyrelsen om nya föreskrifter och nytt syfte för reservatet. Detta beslut ska ersätta Länsstyrelsens tidigare beslut med syfte och föreskrifter om



BESLUT

Datum
2011-10-10

Beteckning
511-2006-34850
SE 0110269
SE 0110104

Råda naturreservat från den 26 februari 1975 (Stockholms läns allmänna kungörelser 1975:29), som upphör att gälla.

Syftet med reservatet ska vara att bevara ett skogsområde med höga naturvärden. Den biologiska mångfalden med arter som exempelvis guckusko (*Cypripedium calceolus*), skogsstarr (*Carex silvatica*) och brandticka (*Pycnoporellus fulgens*) ska bevaras. De i art- och habitatdirektivet listade arterna och livsmiljöerna som förekommer i området ska ha gynnsamt tillstånd.

Syftet uppnås genom att skogsmarken undantas från skogsbruk och att inga anläggningar eller byggnader får tillkomma i reservatet. Områdets skyddsvärda naturtyper och arter ska skötas på sådant sätt att de ges möjlighet att finnas kvar i livskraftiga bestånd. Detta innebär att delar av området lämnas för fri utveckling medan andra delar sköts genom varsam naturvårdande skötsel.

Området ska så långt möjligt vara tillgängligt enligt allemansrättsliga principer för naturupplevelser och naturstudier. Vid eventuell konflikt mellan friluftsliv och naturvärden ska naturvärdena ges företräde.

Reservatsföreskrifter

För att tillgodose syftet med reservatet beslutar Länsstyrelsen med stöd av 7 kap. 5, 6 och 30 §§ miljöbalken och 22 § i förordningen (1998:1252) om områdesskydd enligt miljöbalken m.m. att nedan angivna föreskrifter ska gälla i reservatet.

A. Föreskrifter med stöd av 7 kap. 5 § miljöbalken om inskränkningar i rätten att använda mark och vattenområde

Utöver föreskrifter och förbud i lagar och andra författningar är det förbjudet att

1. bedriva skogsbruk genom att avverka eller skada träd och buskar eller utföra annan skoglig åtgärd,
2. gräva, spränga, schakta, dika, dämna, utfylla, tippa, anordna upplag eller utföra annan markbearbetning,
3. ta bort eller upparbeta dött träd eller vindfälle, med undantag för träd som fallit över stig,
4. framföra motordrivet fordon annat än motorredskap och terrängskoter i samband med uttransport av fällt högvilt,
5. anlägga väg eller parkeringsplats,
6. uppföra byggnad, torn, mast, eller annan anläggning eller anordna upplag,

BESLUT

Datum
2011-10-10

Beteckning
511-2006-34850
SE 0110269
SE 0110104

7. dra fram mark- eller luftledning,
8. kalka, använda kemiska bekämpningsmedel eller gödselmedel,
9. införa för området främmande växter eller djur,
10. sätta upp skylt, affisch eller liknande anordning,
11. utan Länsstyrelsens tillstånd anlägga åtel, stig eller uppföra stängsel.

Föreskrifterna under A ska inte utgöra hinder för reservatsförvaltaren att utföra de åtgärder som behövs för reservatets skötsel och som anges i den bifogade skötselplanen.

B. Föreskrifter med stöd av 7 kap. 6 § miljöbalken om skyldighet att tåla visst intrång

Markägare, arrendator och annan innehavare av särskild rätt till marken förpliktigas tåla att följande anordningar utförs och åtgärder vidtas för att tillgodose syftet med reservatet:

1. utmärkning av reservatets gränser samt uppsättning av reservatsskyltar och övriga upplysningsskyltar,
2. naturvårdande röjning eller gallring i delar av området för att säkra områdets biologiska värden bestående av bland annat kalkgynnade arter och lövträd,
3. anlägga stängsel för att hålla betesdjur eller gynna föryngring av lövträd
4. anlägga stig,
5. undersökningar av växt- och djurlivet och övriga naturförhållanden i reservatet.

C. Ordningsföreskrifter med stöd av 7 kap. 30 § miljöbalken

Utöver föreskrifter och förbud i lagar och andra författningar är det för allmänheten förbjudet att

1. borra, gräva, hacka, eller på annat sätt skada berg, jord eller sten,
2. bryta kvistar, fälla eller på annat sätt skada levande eller döda träd och buskar eller gräva upp växter och svampar,
3. tälta i mer än två dygn i följd,

BESLUT

Datum
2011-10-10

Beteckning
511-2006-34850
SE 0110269
SE 0110104

4. elda.

Föreskrifternas ikraftträdande

Föreskrifterna träder i kraft tre veckor efter den dag då författningen utkommer från trycket i länets författningssamling, varvid föreskrifterna i Länsstyrelsens beslut från den 26 februari 1975, Stockholms läns allmänna kungörelser 1975:29, upphör att gälla. Ordningsföreskrifterna under punkt C ovan gäller även om de överklagas, i enlighet med 7 kap. 30 § miljöbalken.

Skötsel och förvaltning

Med stöd av 3 § förordningen om områdesskydd enligt miljöbalken m.m. fastställer Länsstyrelsen bifogad skötselplan (bilaga 2) med mål, riktlinjer och åtgärder för reservatets skötsel och förvaltning.

I enlighet med 2 § förordningen om områdesskydd enligt miljöbalken m.m. är Länsstyrelsen i Stockholms län förvaltare i naturvårdshänseende för naturreservatet. Inför skötselåtgärder i reservatet ska samråd ske med markägaren.

Upplysningar

I reservatet gäller också en rad andra bestämmelser till skydd för naturmiljön. Bland dessa kan nämnas följande:

- Bestämmelserna i 16 § lagen (2007:1150) om tillsyn över hundar och katter om att hundar under tiden 1 mars - 20 augusti inte får löpa lösa i marker där det finns vilt. Under den övriga tiden av året skall hundar hållas under sådan tillsyn att de hindras från att driva eller förfölja vilt, när de inte används vid jakt.
- Terrängkörningsförbudet i terrängkörningslagen (1975:1313).
- Fridlysningsbestämmelserna. Alla vilda fåglar och däggdjur samt deras ägg, ungar och bon är fredade enligt jaktlagen. Vissa svamp-, växt- och djurarter är fridlysta enligt 8 kap. miljöbalken och artskyddsförordningen (2007:845).
- Förbudet mot nedskräpning enligt 15 kap. 30 § i miljöbalken.
- I reservatet finns två Natura 2000-områden och därför gäller tillståndsplikt för åtgärder som på ett betydande sätt kan påverka naturmiljön enligt 7 kap 28a § miljöbalken. Bevarandeplaner är fastställda för Natura 2000-områdena.

BESLUTDatum
2011-10-10Beteckning
511-2006-34850
SE 0110269
SE 0110104**SKÄLEN FÖR LÄNSSTYRELSENS BESLUT****Beskrivning av området**

Huvuddelen av området utgörs av örtrik barrskog och kalkbarrskog. Mindre partier består av hällmarker med gamla tallar. Granen är dominerande i trädskiktet, men inslaget av lövträd är karaktäristiskt i delar av området. Sumpskog förekommer på några platser. Inslaget av hassel är påtaglig i delar av reservatet. Huvuddelen av området är förhållandevis välkött ur skogsbrukssynpunkt. Spår av djupa körspår går att finna på flera platser i området efter genomförda gallringar.

I den västra delen av området och i några mindre partier i norr finns rikligt med lågor och annan död ved. Marken är kalkpåverkad över stora arealer och arter som återfinns i dessa delar är bland annat *blåsippa*, *guckusko*, *lundsmörblomma*, *lungört*, *ormbär*, *skogsstarr*, *tibast*, *vårärt* och *vätteros*. Svampfloran är intressant med förekomst av bland annat *rödgul trumpetsvamp*, *toppvaxing*, *svavelrisk*, *gullockig fjällskivling*, *krusbärskremla*, *fjällig taggsvamp* samt rödlistade svampar som *brandticka*, *flattoppad klubbsvamp*, *grangråticka*, *kötticka* och *luddticka*. Spår av tidigare markanvändning bestående av ängs- och åkerbruk finns i de södra och västra delarna. De tidigare odlingsmarkerna är idag igenväxta med i huvudsak gran.

Huvuddelen av områden är klassat som nyckelbiotop (ObjektID 110993141).

Ärendets beredning

Råda naturreservat bildades genom länsstyrelsebeslut den 26 februari 1975 (dnr 11.121-836-71 samt Stockholms läns allmänna kungörelser 1975:29). Beslut om skötselplan fattades dock först den 12 februari 1996. Reservatets areal omfattade cirka 8,3 hektar i väster. Genom en överenskommelse den 13 juni 2008 mellan Naturvårdsverket och Sveaskog AB om långsiktigt skydd av särskilt värdefulla naturskogsområden möjliggjordes en utvidgning av Råda naturreservat åt öster med cirka 49,5 hektar.

Länsstyrelsen har i enlighet med 24, 25 och 26 §§ förordningen om områdesskydd enligt miljöbalken m.m. skickat förslaget till naturreservat på remiss till berörda sakägare och myndigheter, Sveaskog, Norrtälje kommun, SGU och Skogsstyrelsen. Samråd med Naturvårdsverket har också ägt rum.

Ingen har erinrat mot förslaget att utvidga Råda naturreservat. SGU har i sitt yttrande kompletterat den geologiska beskrivningen av området och framfört att

**BESLUT**Datum
2011-10-10Beteckning
511-2006-34850
SE 0110269
SE 0110104

den geologiska bakgrunden bör inkluderas på de informationstavlorna som kommer att uppsättas vid reservatets gränser. I ett separat svar har även statsgeolog Harald Agrell tillfört mycket intressanta uppgifter om skogens beståndshistorik som i vissa delar sannolikt är kraftigt präglad av den storm som i december 1931 drog fram över Uppland.

Naturvårdsverket anser i sitt svar att syftet med reservatet och skötselplanerna bör preciseras ytterligare. Norrtälje kommun delar i sitt svar Naturvårdsverkets uppfattning att en precisering av skötselplanen är lämplig.

Kommunen anser även att frågan om ett eventuellt bete av reservatet bör tas upp i skötselplanen. Länsstyrelsen har justerat beslut och skötselplan avseende preciseringar av syfte och skötselplaner på sådant sätt som efterfrågats av Naturvårdsverket och Norrtälje kommun.

När det gäller frågan om ett eventuellt framtida bete i reservatet anser Länsstyrelsen att det visserligen skulle innebära vissa fördelar ur naturvårdssynpunkt att återinföra utmarksbetet, men att detta knappast är en prioriterad åtgärd idag. Av föreskrifterna framgår dock att det inte finns något hinder att i framtiden hägna och beta området samt att markägaren ska tåla såväl hägnader som betesdjur.

Länsstyrelsens bedömning***Bakgrund***

Naturvärdena i området är främst knutna till skogen och dess strukturer, särskilt till de avsnitt som utgörs av kalkbarrskog. Området bedöms ha naturvärden vilka väl motiverar ett skydd som naturreservat. I området finns hotade och hänsynskrävande växt- och djurarter. Skogsavverkningar och annan exploatering skulle innebära att områdets naturvärden äventyrades. Med anledning av detta har Länsstyrelsen tagit upp frågan om en utvidgning av naturreservatet. Planer på den aktuella utvidgningen har funnits sedan resultaten från SNUS-inventeringen publicerades i januari 2004.

Skäl för ändring av syfte och föreskrifter

Ändringen av syftet innebär en precisering av vilka värden som ska bevaras och utvecklas. Ändringarna av föreskrifterna innebär i huvudsak att de blivit mer restriktiva och tydligare. Några föreskrifter för allmänheten har tagits bort. De väsentliga delarna av dessa borttagna förbud regleras genom andra bestämmelser vilka ändå gäller i reservatet. När det gäller förbudet mot att tälta och att cykla samt rida anser Länsstyrelsen att detta äger rum i så ringa grad i reservatsområdet att det inte utgör något hot mot naturreservatets värden. Föreskrifterna vilka meddelats med stöd av 7 kap 5 § miljöbalken (inskränkningar i rätten att



BESLUT

Datum
2011-10-10

Beteckning
511-2006-34850
SE 0110269
SE 0110104

använda markområde för markägare mfl) har förtydligats och i flera fall även blivit mer restriktiva.

Förenlighet med översiktsplan

Länstyrelsen bedömer att utvidgningen är väl förenlig med gällande översiktsplan för Norrtälje kommun, antagen i april 2004. I översiktsplanen anges naturreservatet Råda med närmaste omgivningar som ett område med regionalt naturvårdsintresse, i enlighet med Naturkatalogen för Stockholms län. I översiktsplanen anges också områdets nyckelbiotoper och Natura 2000-status.

Hushållning med mark- och vattenområden

Länstyrelsen bedömer att ett naturreservat i det aktuella området är förenligt med hushållningsbestämmelserna i 3 och 4 kap. miljöbalken.

Intresseprövning

Länstyrelsen finner vid en vägning mellan enskilda och allmänna intressen i enlighet med 7 kap. 25 § miljöbalken att det för att skydda och bevara ovanstående naturvärden finns skäl att utvidga naturreservatet Råda, att förordna om föreskrifter för att skydda även det tillkommande området samt att fastställa en ny skötselplan. För att uppnå det starka skydd som behövs för områdets naturvärden omfattar föreskrifterna bland annat förbud mot såväl exploateringsföretag som skogsbruk.

Miljökvalitetsmål

Länstyrelsen bedömer att det nya beslutet bidrar till att uppfylla miljökvalitetsmålen *Ett rikt växt- och djurliv* och *Levande skogar*.

Kungörelse

Beslutet kungörs i ortstidning och i Stockholms läns författningssamling.

ÖVERKLAGAN

Detta beslut kan överklagas hos regeringen, Miljödepartementet, se bilaga 4.

Beslut i detta ärende har fattats av länsöverdirektör Katarina Kämpe. Vid ärendets slutliga handläggning har också deltagit miljödirektör Lars Nyberg, naturvårdschef Anders Nylén, plandirektör Inger Holmqvist, länsassessor Kristina Heide samt miljöhandläggare Björn-Axel Beier, den sistnämnde föredragande.


Katarina Kämpe


Björn-Axel Beier



BESLUT

Datum
2011-10-10

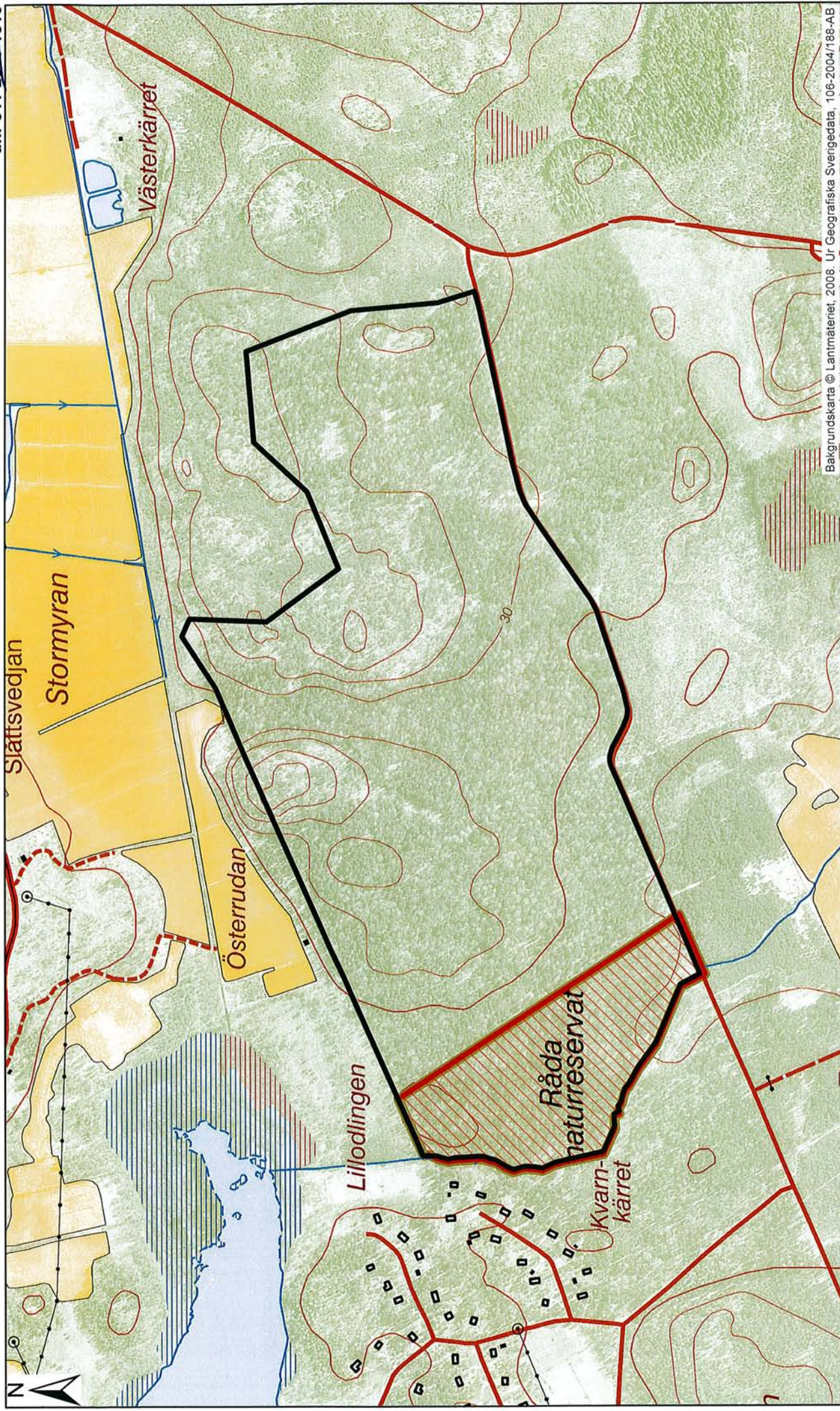
Beteckning
511-2006-34850
SE 0110269
SE 0110104

Bilagor

1. Beslutskarta
2. Skötselplan
3. Skötselplanekarta
4. Hur man överklagar

Sändlista beslut + skötselplan

Sändlistan är borttagen i denna version
eftersom den innehåller personuppgifter.



 Tidigare reservatsgräns  Ny naturreservatsgräns

..

Bilaga 2

Skötselplan för naturreservatet Råda i Norrtälje kommun

Inledning

Denna skötselplan har utarbetats inför beslutet om utvidgning av naturreservatet Råda i Norrtälje kommun. Skötselplanen innehåller en beskrivning av området och därefter följer en plandel där den långsiktiga målsättningen för området anges. Skötselplanen är fastställd i samband med att Länsstyrelsen fattade beslut om att utvidga naturreservatet Råda. Reservatsföreskrifter, grunden för beslutet och en sammanfattande beskrivning återfinns i reservatsbeslutet.

1. BESKRIVNING AV RESERVATET

1.1 Översikt

Området domineras av barrskog med ett större inslag av lövträd i vissa partier. Hällmarker finns i den nordöstra delen av området. Bestånd med sumpskog förekommer spridda i området. Spåren av skogsbruk är tydliga och så är även spåren av ängs- och åkerbruk i delar av området. Mindre partier i området brukades som åkermark in på 1900-talet.

Både kärlväxt- och kryptogamfloran är intressant med förekomst av arter som asphättemossa (*Orthotrichum gymnostomum*), brandticka (*Pycnoporellus fulgens*) grangräticka (*Boletopsis leucomelaena*), guckusko (*Cypripedium calceolus*), luddticka (*Inonotus tomentosus*), parkhättemossa (*Orthotrichum pallens*), skogsfru (*Epipogium aphyllum*), skogsstarr (*Carex silvatica*) och storgröe (*Poa remota*).

Virkesförrådet per hektar är stort i området och uppgår till cirka 340 m³sk/ha (2010). Inslaget av lövträd är påtagligt och uppgår till cirka 15 procent enligt den senaste skogliga inventeringen (2008). Ungefär en tredjedel av lövträdsinslaget består av björk. Den resterande andelen lövträd består av al, asp och ädla lövträd som ask och alm. Uppskattningsvis två tredjedelar av skogen är mellan 90 och 100 år, och cirka en tredjedel är mellan 70 och 80 år (2010).

1.2 Läge

Naturreservatet ligger cirka 17 km nordost om Norrtälje, sydost om Rådasjön i Söderby-Karls socken.

1.3 Naturtyper

Naturreservatets areal har indelats i följande naturtyper (hektar) enligt KNAS (Kontinuerlig naturtypskartering av skyddad natur):

Granskog	29,5
Lövblandad barrskog	13,9
Barrblandskog	5,8
Impediment	3,2
Tallskog	3,1
Triviallövskog	1,7
Övrig mark	0,8
(Produktiv skogsmark	54,8)
<i>Summa hektar</i>	<i>58,0</i>

1.4 Områdets avgränsning

Den föreslagna avgränsningen baserar sig i huvudsak på beståndsgränser vilka noterats i flygbilder och vid fältbesök. Det avgränsade området består av skogsmark.

1.5 Geologi och topografi

Huvuddelen av reservatet ligger på cirka 20 till 35 meter över havet. Den högsta punkten är belägen drygt 45 meter över havet. Berggrunden utgörs i huvudsak av grov grå gnejsgranit. Hällmarkspartier med berg i dagen förekommer i den östra delen. Lerig-sandig morän med ett svallat ytskikt är den dominerande jordarten. Den leriga moränen är kalkhaltig. Detta beror på att moränens grundmassa till stor del (5-15%) består av nedmald ordovicisk kalksten. Jordmånen i reservatet domineras därför av en näringsrik mark karaktäriserad av brunjordsprofilen. Brunjorden är en förutsättning för den rika kärlväxt- och kryptogamflora som utgör det väsentliga skälet till att reservatet bildades och nu utvidgas. Inslag av organiska jordarter finns i ett mindre område i sydväst. Gränsande till detta område finns även ett litet område med finsand.

1.6 Tidigare markanvändning

Kunskap om tidigare markanvändning har inhämtats från historiska kartor. De historiska kartorna ger sammantaget en bild av att området i huvudsak utgjorts av utmark som nyttjats för bete men även för bland annat träkolstillverkning. Den västra delen har brukats som inägomark bestående av både åker och äng. Bebyggelse i form av lador förekom även under 1700- och 1800-talen. Uppskattningsvis cirka 17,5 hektar stormfälld skog fanns i området som ett resultat av 1931 års storm. Sedan 1960-talet har skogen sannolikt fortlöpande slutit sig alltmer. Den tidigare markanvändningen bestående av bland annat utmarksbete och ängsbruk ersattes under samma period av skogsbruk med virkesproduktion som huvudinriktning. Hela reservatsområdet har genomgått stora förändringar sedan 1700-talets början. Under huvuddelen av denna period var landskapet öppnare och en del av de naturvärden som finns i området idag är beroende av förhållandevis öppna miljöer.

Den äldsta kartan från Södra Råda by är Sven Månssons geometriska avmätning från 1639 (aktbeteckning: A101-22). Reservatsmarken är dock inte redovisad på denna avmätning.

Den äldsta karta där marken redovisas är storskifteskartan från 1780 (aktbeteckning: A101-22:3). Den upprättades av Gabriel Boding och Nils Gideon Unge. Kartan inkluderar skogsmarken tillhörande Södra Råda och redogör för hur området brukades i slutet av 1700-talet. Arealen ängsmark av det som ingår i reservatet uppgick till uppskattningsvis mellan 8 och 10 hektar vid denna tid. Till detta hörde fyra ängslador. En kolbotten redovisas också på skifteskartan, men om den legat i reservatsområdet är osäkert. Värt att notera är att en väg i östvästlig riktning ledde genom hela reservatsområdet vid denna tid.

Laga skifte genomfördes 1843. Kartan från denna tid redovisar ungefär samma brukningsförhållanden som storskifteskartan. En ny väg hade dock tillkommit i den södra delen av reservatsområdet med en sträckning som i vissa delar sammanfaller med den som idag utgör gränsen i söder.

Enligt konceptkartan till det äldre ekonomiska kartverket, den så kallade häradskartan från 1906, framställs hela området som i huvudsak dominerat av barrträd, men med inslag av lövträd. Ett litet åkerskifte i den västra delen av området finns redovisat på denna karta.

Den ekonomiska kartan från 1953 (Råda 11J9d), som är baserad på en flygfotografering utförd 1941, redovisar också området som skogbevuxet, men med stora närmast trädfria ytor. Dessa arealer, cirka 17,5 hektar, är förmodligen resultatet av den storm som drog fram över Uppland 1931. Träden var då efter en tids mildväder tyngda av blötsnö och fälldes därför i massor då stormen bröt in från Bottenhavet i nordost. Skogen var även tydligt glesare i vissa delar än idag att döma av kartans flygbild. Riktigt tät skogsbestånd förekom dock också. Mellan åren 1906 och 1953 hade ytterligare ett åkermarksskifte om cirka 0,5 hektar tillkommit i den sydöstra delen av reservatsområdet.

1.7 Vegetation

Områdets vegetation karaktäriseras av grandominerad barrskog med örtrikt tydligt kalkpåverkat fältskikt. Inslaget av lövträd, framför allt al, asp och björk, är stort i vissa delar av området. I öster finns även en del talldominerade hållmarker och längst i väster finns ett ganska stort inslag av ädla lövträd. Mindre partier med sumpskog och igenväxta inägor förekommer i delar av området. På flera ställen finns koncentrationer av döda träd och lågor i olika nedbrytningsstadier. Det kalkpåverkade fältskiktet karaktäriseras av arter som *blåsippa*, *guckusko*, *myskmadra*, *ormbär*, *skogsstarr*, *sårläka*, *trolldruva* och *vårärt*.

1.8 Flora och fauna

Området är inte systematiskt inventerat vilket innebär att relativt få uppgifter är tillgängliga om floran och faunan. Viss kunskap finns dock om floran och intressanta arter som noterats från området redovisas i tabellen nedan. Flera rödlistade arter finns noterade från området. Två intressanta fynd från området är den tidigare rödlistade humleörtsviveln (*Scleropterus serratus*), en vinglös skalbagge, som är knuten till humleblomster och som tidigare endast var känd från endast ett par platser i hela landet samt den rödlistade trylobmätaren (*Trichopteryx polycommata*) som hittats under 1990-talet.

Kärlväxter	Svampar	Mossor	Lavar
<i>Blåsippa</i>	<i>Brandticka (VU)</i>	<i>Asphättemossa</i>	<i>Gammelgranslav</i>
<i>Brudborste</i>	<i>Flattoppad klubbsvamp(NT)</i>	<i>Grön sköldmossa</i>	<i>Kattfotslav</i>
<i>Desmeknopp (NT)</i>	<i>Granticka (NT)</i>	<i>Krusig ulota</i>	<i>Skriftlav</i>
<i>Grönkulla</i>	<i>Grangräticka (VU)</i>	<i>Mörk husmossa</i>	
<i>Grönpyrola</i>	<i>Hasselticka</i>	<i>Parkhättemossa (NT)</i>	
<i>Guckusko</i>	<i>Kötticka (NT)</i>	<i>Skogshakmossa</i>	

<i>Myskmadra</i>	<i>Luddticka (NT)</i>	<i>Stubbspretmossa</i>	
<i>Linnéa</i>	<i>Rödgul trumpetsvamp</i>		
<i>Lungört</i>	<i>Stor aspticka (NT)</i>		
<i>Ormbär</i>	<i>Svavelrisk</i>		
<i>Skogsfru (NT)</i>			
<i>Skogsknipprot</i>			
<i>Skogsstarr</i>			
<i>Skogsvicker</i>			
<i>Storgröe (NT)</i>			
<i>Svart trolldruva</i>			
<i>Sårläka</i>			
<i>Tandört</i>			
<i>Tibast</i>			
<i>Vätteros</i>			
<i>Vårärt</i>			

Rödlistans kategorier: EN = Starkt hotad, VU = Sårbar, NT = Nära hotad

1.9 Friluftsliv och tillgänglighet

I området finns stigar och spår av körvägar uppkomna i samband med gallringsåtgärder. En parkeringsplats med informationsskylt finns i reservatets sydvästra hörn.

1.10 Slitage- och störningskänslighet

Med den nuvarande besöksfrekvensen bedöms risken för slitageskador vara försumbar.

1.11 Byggnader och anläggningar

I reservatsområdet finns inga byggnader eller andra anläggningar såsom kraftledningar. I den östra delen finns dock två jaktorn i anslutning till hållmarken.

2. PLAN FÖR OMRÅDETS SKÖTSEL

2.1 Mål med skötseln

Det övergripande målet med skötseln ska vara att bevara ett för naturvården värdefullt område med dess skyddsvärda växt- och djurliv. Områdets värde för friluftslivet och för undervisning ska tas tillvara i den mån detta inte strider mot naturvårdsintresset.

Sammanfattning av skötselbehov

Behovet av skötselåtgärder i reservatet bedöms vara medelstort, såväl på kort som på lång sikt. Inriktningen är att bevara och utveckla området på ett sådant sätt att i första hand rödlistade arter kan leva kvar i området. Särskilt hänsyn ska tas till förekomsten av *guckusko* samt mark- och vedlevande svampar. Det innebär att vissa delar av området bör skötas genom naturvårdande röjningar och gallringar medan andra delar lämnas för fri utveckling. Med fri utveckling avses här att den naturliga dynamik bestående av till exempel stormfällningar, och svampangrepp som tidigare präglat skogsekosystemen ska ges möjlighet att verka fritt. Landskapets dynamik präglades tidigare även av bränder, men denna störning kan av uppenbara skäl inte tillåtas att verka fritt i reservatet.

2.2 Vegetation

Bildandet av naturreservatet innebär att området undantas från skogsbruk. Enligt reservatsföreskrifterna är all avverkning, skogsplantering eller skadegörelse på träd och buskar förbjuden. Även döda träd, såväl stående som liggande ska lämnas orörda. Växter som är främmande för området får inte införas i reservatet. Planen för områdets skötsel anger vilka skötselåtgärder och vilken typ av skötsel som är aktuell. Områdets betydelse som livsmiljö för hotade och sällsynta växt- och djurarter ska särskilt beaktas. Åtgärder i syfte att bevara eller gynna den biologiska mångfalden bör därför genomföras kontinuerligt. Exempel på åtgärder är röjningar runt lövträd med avsikt att gynna såväl befintliga större trädindivider som föryngring. Även andra slags punktinsatser i syfte att gynna rödlistade eller särskilt skyddsvärda arter kan behöva genomföras. Död ved som har skapats genom åtgärder (till exempel fällda eller ringbarkade träd) ska lämnas att multna på plats om det inte strider mot insatsens syfte. I annat fall har markägaren rätt att tillgodogöra sig eventuellt utfallande virke. Eventuella skötselåtgärder ska planeras och genomföras genom naturvårdsförvaltarens försorg. Förvaltaren ska bekosta vårdåtgärderna.

2.3 Jakt

Jakten är förbehållen jakträttsinnehavarna. Jakten får ske enligt gällande jaktlagstiftning. Vid uttransport av fällt högvilt till närmaste bilväg får motorredskap eller terrängskoter användas. Uttransporten ska göras så att minsta möjliga skada uppstår på mark och vegetation. För Vitsjö 5:1 är det Sveaskog AB som i egenskap av markägare upplåter jakträtten. Vid

upplåtelser bör Sveaskog AB upplysa om de begränsningar som följer av reservatsföreskrifterna.

2.4 Tillgänglighet och vistelse regler

Reservatet ska vara tillgängligt för allmänheten enligt allemansrättens principer, men med de begränsningar som följer av reservatsföreskrifterna. Reservatet är tillgängligt till fots.

2.5 Informationsskyltar samt utmärkning av reservatets gränser

Reservatets gränser ska märkas ut enligt Naturvårdsverkets riktlinjer. Information om reservatet och dess föreskrifter ska finnas på informationsskyltar som framställs enligt Naturvårdsverkets riktlinjer. Informationsskyltar ska finnas på två platser vid reservatets gräns enligt bilaga 3. För övrigt planeras inte några anordningar för friluftslivet.

2.6 Skötsel

Reservatet är uppdelat i tre skötselområden. Av skötselkartan, bilaga 3, framgår hur områdena är avgränsade. Skötselanvisningarna behöver kompletteras med detaljerade arbetsbeskrivningar i samband med att planeringen av aktuella åtgärder genomförs. Föreslagna skötselåtgärder återfinns i den följande beskrivningen.

2.6.1 Skötselområdena

Skötselområde 1. (Den centrala och norra delen)

Beskrivning av området

Området är varierat men karaktäriseras av kalkbarrskog med inslag av talldominerade hållmarker i öster. Granen är helt dominerande i trädskiktet över stora delar av området. Inslaget av lövträd uppgår dock till cirka 15 procent. Ett mindre bestånd, 0,4 hektar, i öster gränsande till skötselområde 3 består av cirka 30-årig contortatall. Merparten av reservatet är präglad av skogsbruksåtgärder som genomförts i form av gallringar under de senaste decennierna. Området berördes endast måttligt av 1931 års storm.

Bevarandemål

Målet är att bevara och utveckla en kalkbarrskog med sin naturliga variation av trädslag och strukturer. Den skogliga kontinuiteten ska bestå. Förekommande rödlistade arter som är knutna till skogsmiljön ska ges förutsättningar att leva kvar i området. Mängden död ved (lågor och

torrakor) ska öka. Asp och andra lövträd ska även fortsättningsvis förekomma i området. Föryngringen av bestånden med lövträd ska vara god. Skogen ska vara i ett självgallrande och självföryngrande tillstånd. Bestånden med lövträd ska på lång sikt utgöra minst 15 procent av grundytan. Förekomsten av döda stående och liggande träd ska vara riklig.

Skötselåtgärder

Den naturvårdande skötseln av skogen ska vara extensiv och ska säkerställa att bevarandemålen i både skötselplanen och i bevarandeplanen uppnås. Skogen ska så långt möjligt tillåtas att utvecklas fritt genom naturliga processer. Tillräckligt goda förutsättningar för alla förekommande bevarandevärden kommer dock inte att uppstå genom enbart fri utveckling. Skötselinsatser för att skapa förutsättningar för att på lång sikt bevara och utveckla naturvärdena kommer att vara nödvändiga. Aktuella insatser består bland annat av utglesning, ringbarkning och frihuggning intill lövträd. Träd äldre än 80 år sparas generellt.

Granbestånden bör på sikt ha en jämnare åldersfördelning än idag vilket innebär att det kan vara nödvändigt att i vissa partier gynna yngre granar. Uppväxande granar och buskar som genom beskuggningen missgynnar arter ljuskrävande rödlistade arter ska huggas ut. För att inte orsaka alltför stora och plötsliga förändringar i naturmiljön (ljusinsläpp, röjgödsling m.m.) bör insatserna vid varje enskilt tillfälle vara av mindre omfattning. Förekomster av contortatall (*Pinus contorta*) ska avverkas.

Skötselområde 2. (Den sydvästra delen)

Beskrivning av området

Beskrivning av området

Gran dominerar trädskiktet men lövträd såsom ask, asp och björk utgör ett karaktäristiskt inslag. Boniteten är hög och virkesvolymen uppgick 2008 till cirka 360 m³sk per hektar. Området brukades i huvudsak som ängsmark under 1700-talet. Stenrösen i den södra delen av skötselområden vittnar om denna markanvändning. Senare under 1800-talet odlades en mindre areal i nordväst upp som åkermark. Omfattande röjningar av i huvudsak gran har gjorts 1997-1998 i den västra delen av området för att gynna förekomsten av guckusko. Floran i området är känd för sin rika förekomst av *guckusko* och *skogsstarr*. Andra intressanta arter som rapporterats från skötselområdet är *parkhättemossa* och *skogsfru*.

Bevarandemål

Målet är att bevara och utveckla en tydligt kalkpåverkad flora. Förekommande rödlistade arter som är knutna till skogsmiljön ska ges förutsättningar att leva kvar i området. Ask och asp och andra lövträd ska även fortsättningsvis förekomma rikligt i området. Föryngringen av bestånden med lövträd ska vara god. Bestånden med lövträd ska på lång sikt utgöra minst 20 procent av grundytan.

Skötselåtgärder

Den naturvårdande skötseln av skogen ska säkerställa att bevarandemålen i både skötselplanen och i bevarandeplanen uppnås. Skötselinsatser för att skapa förutsättningar för att på lång sikt bevara och utveckla naturvärdena kommer att vara nödvändiga. Aktuella insatser består bland annat av utglesning, ringbarkning och frihuggning intill lövträd. På vissa platser kan luckhuggning genomföras för att åstadkomma föryngring av bland annat ask och asp, samt för att öka tillgången på död ved. Granbestånden bör på sikt ha en jämnare åldersfördelning än idag vilket innebär att det kan vara nödvändigt att i vissa partier gynna yngre granar. Uppväxande granar och buskar som genom beskuggningen missgynnar arter som exempelvis guckusko ska huggas ut.

Skötselområde 3. (Den östra delen)***Beskrivning av området***

Området karaktäriseras av kalkbarrskog med inslag av lövträd. Det finns även inslag av fuktiga, närmast sumpskogsartade partier. Inslaget av död ved är ganska stort i delar av området. Stormfällningarna som ägde rum 1931 präglar fortfarande området genom det relativt stora inslaget av lövträd, cirka 15 procent, samt den jämna åldersfördelningen. Ett mindre område, cirka 0,6 hektar, i det sydvästra hörnet, har varit brukat som åkermark. Skogen är tätvuxen och volymen uppgick 2008 till drygt 300 m³sk per hektar.

Bevarandemål

Målet är att bevara och utveckla en kalkblandskog. Den skogligen kontinuiteten ska bestå. Förekommande rödlistade arter ska ges förutsättningar att leva kvar i området. Mängden död ved (lågor och torrakor) ska öka. Ädla lövträd och andra lövträd ska även fortsättningsvis utgöra ett betydande inslag. Föryngringen av bestånden med lövträd ska vara god. Bestånden med lövträd ska vara varierade samt stabila på lång sikt och utgöra minst 15 procent av grundytan.

Skötselåtgärder

Skötselinsatser för att skapa förutsättningar för att på lång sikt bevara och utveckla naturvärdena är nödvändiga. Aktuella insatser består bland annat av utglesning, ringbarkning och frihuggning intill lövträd. Träd äldre än 80 år lämnas alltid. Uppväxande granar och buskar som genom beskuggningen missgynnar arter bör huggas ut. För att inte orsaka alltför stora och plötsliga förändringar i naturmiljön (ljusinsläpp, röjgödsling m.m.) bör insatserna vid varje enskilt tillfälle vara av mindre omfattning.

2.7 Reservatsförvaltning och tillsyn

Länsstyrelsen ska vara reservatsförvaltare för naturreservatet Råda. Det innebär ett övergripande ansvar för att syftet med reservatet uppnås och omfattar bland annat naturvårdsåtgärder och skyltning. Övervakning av området ska utföras av Länsstyrelsen eller av särskilt anlita naturbevakare. Anteckningar om tillsyn och övrig naturvårdsförvaltning ska kontinuerligt föras av Länsstyrelsen eller uppdragstagaren.

2.8 Reservatsförvaltningens ekonomi

Finansiering av naturvårdsförvaltningen sker genom Naturvårdsverkets anslag för skötsel av naturvårdsobjekt m.m. Förvaltningskostnaderna utgörs av gränsmarkering, informationsskyltning och eventuellt naturvårdsåtgärder, samt tillsyn och dokumentation.

2.9 Dokumentation och uppföljning***Befintlig dokumentation***

Skogen är dokumenterad från beståndssynpunkt i den värdering som gjordes inför förhandlingen med markägaren. Delar av reservatet är klassat och dokumenterat som nyckelbiotop av Skogsstyrelsen.

Kommande dokumentation

Reservatet bör dokumenteras ytterligare för att öka kunskapen om områdets naturvärden. Särskilt bör insektsfaunan samt svampfloran inventeras mer ingående eftersom reservatsområdet sannolikt hyser fler intressanta arter än de hittills kända.

Uppföljning av naturvärdena och skogstillståndet kan på sikt leda till att ytterligare naturvårdande skötsel kan bli aktuell för att reservatets naturvärden ska bibehållas. Skötselplanen får i så fall ses över eller kompletteras.

Uppföljning

Länsstyrelsen ansvarar för dokumentation och uppföljning av genomförda skötselåtgärder. Det är även Länsstyrelsens ansvar att följa upp att bevarandemålen uppnås. Länsstyrelsen kan efter skötselplanens fastställande komplettera med parametrar och mätmetoder för att följa upp och utvärdera uppsatta bevarandemål.

Uppföljning som grund för revidering av skötselplan

En uppföljning av förändringar i skogstillståndet och naturvärdena bör göras om senast om 10 år för att då bedöma behovet av en översyn av skötselplanen.

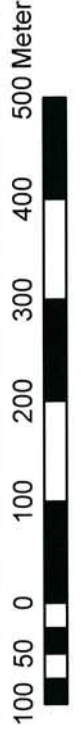
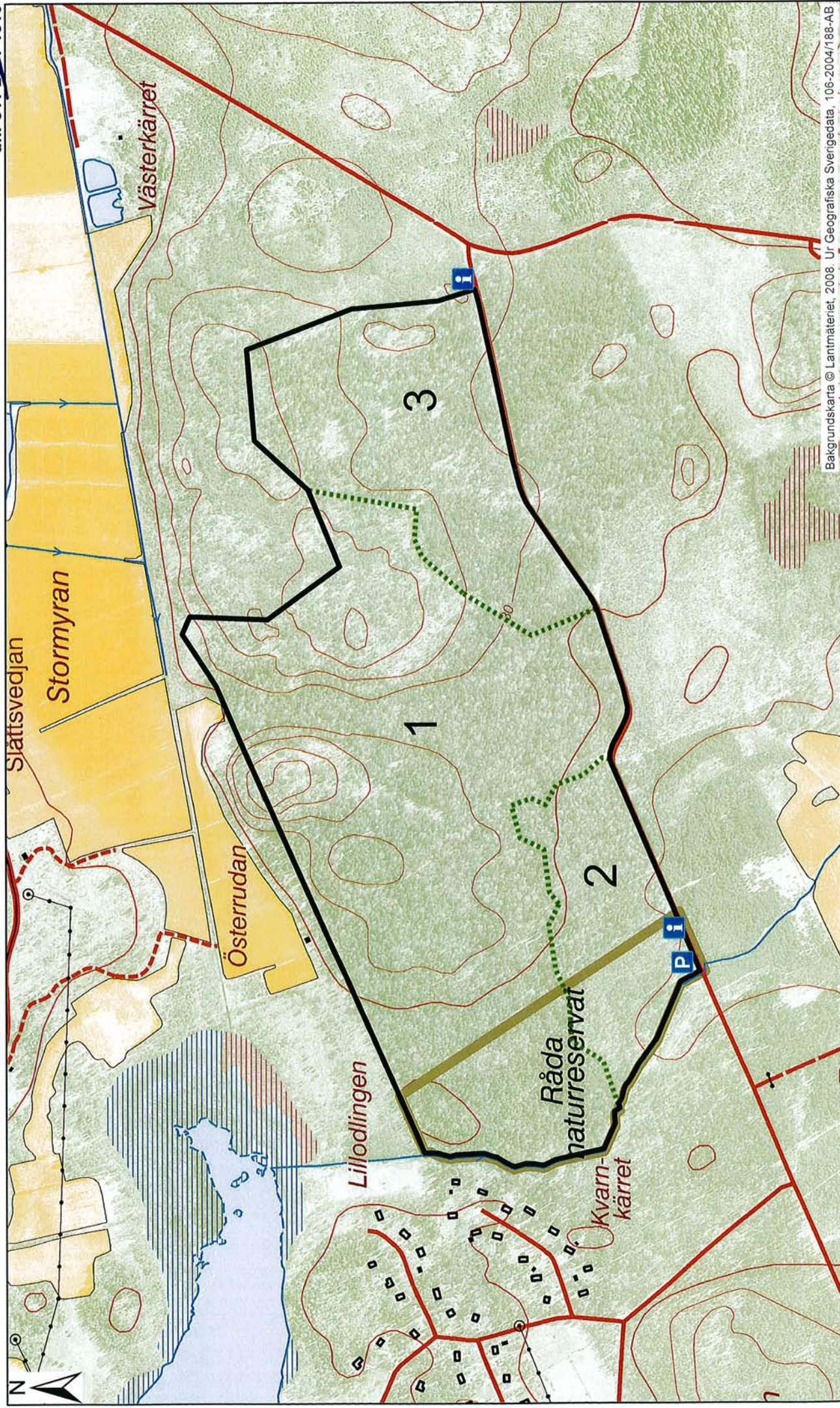
Sammanfattning och prioritering av planerade skötselåtgärder

Skötselåtgärd m.m.	Tidpunkt	Plats	Prioritering
Inmätning och gränsmarkering	2011	Reservatets yttergränser	1
Informationsskyltar	2012	Två platser, enligt beslutskarta, bilaga 1	1
Gallring för att bevara och gynna lövträdsförekomster	Vid behov, dock senast 2020	Hela reservatet	1
Inventering av lavar och svampar	2011-2020	Hela reservatet	2
Inventering av evertebratfaunan	2011-2020	Hela reservatet	2

2.11 Källförteckning

1. Agrell, H. 2011. Kommentar till förslag till beslut och utvidgning av Råda naturreservat. Opublicerad.
2. Beier, B.-A. 1997. Arbetsplan för skötselåtgärder inom Råda NR. Opublicerad.
3. Eklund, S. 1997. Skogsstyrelsens nyckelbiotopsinventering.
4. Hylander, K. 1996. Mossinventering av Råda naturreservat. Opublicerad.
5. Lundevaller, M. 2008. Beskrivning och värdering av Södra Råda 3:4. Opublicerad.

6. Persson, C. 1998. Jordartskartan 11J Norrtälje NV. SGU serie Ae nr 122.
7. Svedmark, E. 1885. Jord- och bergartskarta. SGU serie Aa nr 94, 4.



- Informations skylt
- Parkeringsplats
- Ny naturreservatsgräns
- Skötselområde



Detta naturreservat är ett SNUS-objekt

SNUS - Statliga Naturskogar och Urskogsartade Skogar. I juni 2008 träffades en överenskommelse mellan Naturvårdsverket och Sveaskog om skydd för vissa särskilt värdefulla naturskogsområden. Reservatsbildningen är en del i Sveaskogs naturvårdssatsning där större arealer produktiv skogsmark avsätts för naturvårdsändamål. Enligt överenskommelsen kvarstår Sveaskog som markägare, samtidigt som bolaget inte har några krav på ersättning för reservatsbildning.

Riksdagen har antagit 16 miljökvalitetsmål. De beskriver det tillstånd i den svenska miljön som miljöarbetet ska leda till.



Att bilda detta naturreservat bidrar till att uppfylla två miljökvalitetsmål



Begränsad klimatpåverkan



Frisk luft



Bara naturlig försurning



Giftfri miljö



Skyddande ozonskikt



Säker strålmiljö



Ingen övergödning



Levande sjöar och vattendrag



Grundvatten av god kvalitet



Hav i balans samt levande kust och skärgård



Myllrande våtmarker



Levande skogar



Ett rikt odlingslandskap



Storlagen fjällmiljö



God bebyggd miljö



Ett rikt växt- och djurliv

Kontakt

Mer information kan du få av
Länsstyrelsens enhet för naturvård.
Tfn: 08 - 785 40 00.
Beslutet finns också att läsa på vår hemsida.

Adress

Länsstyrelsen i Stockholms län
Hantverkargatan 29
Box 22 067
104 22 Stockholm
www.lansstyrelsen.se/stockholm